



MUZEUM
CHEB

Krajský úřad Karlovarského kraje
Odbor kultury, památkové péče, lázeňství a cestovního
ruchu

Ing. Radim Adamec
vedoucí odboru
Závodní 353/88
360 06 Karlovy Vary

Váš dopis č. j. / ze dne 23. 4. 2015
Naše č. j. 886/2015
Vyřizuje / linka [REDAKCE]
Spisový znak 3. 3. V5
V Chebu dne 25. 5. 2015

Věc: Nález středověkých mincí na katastrálním území Opatov u Lubů (okres Cheb) ze dne 12. 3. 2015

Na základě Vaší výzvy Vám poskytujeme veškeré dostupné informace k danému nález.

- 1) Předmětem hromadného nálezů byla keramická nádoba obsahující korodované středověké mince. **Nádoba** - keramický hrnec pravděpodobně bezuchý, který se dochoval v cca 2/3 výšky. Jde o původní podobu, hrnec byl uložen do země jako nekompletní. **Mince** - postupným konzervačním očištěním bylo separováno 1524 ks mincí (+ zlomky). Na mincích se také dochovaly drobné útržky textilu (v podobě několika nití). Přesné složení mincí zatím není známo, ale nacházejí se zde hallské feniky (raženy před rokem 1300) a také chebské feniky ražené pro Rudolfa I. Habsburského (raženy před rokem 1291).
- 2) Každý mincovní nález takové to velikosti je zcela mimořádný. Jedná se o největší středověký mincovní depot na území Karlovarského kraje. Jeho význam je taktéž pozoruhodný v tom, že pochází ze stejné lokality (vzdálenost cca 150 m od prvního nálezů) jako již prezentovaný depot z Opatova. Jeho složení pak spíše více odpovídá historické realitě ekonomické orientace Lubského újezdu nejen do oblasti jižního Německa (hallské feniky), ale i do oblasti Chebska (chebské ražby). Datace uložení: 1. čtvrtina 14. století.
- 3) Nález byl oznámen chebskému muzeu pane [REDAKCE] dne 12. 3. 2015.
- 4) Nálezová situace je nám známa z popisu nálezce a následného záchranného revizního archeologického výzkumu. Depot (dno nádoby) byl uložen v hloubce 37 cm pod současným povrchem, z vrchu byl překryt kamenem (který je deponován v Muzeu Cheb), ten nálezce odkopal a pod ním našel mincovní depot.
- 5) K nálezů byl přizván archeolog Muzea Cheb, [REDAKCE], ale nebyl u přímého vyjmutí nálezů, který byl i podle sdělení nálezce učiněn předcházejícího dne odpoledne (tedy 11. 3. 2015).
- 6) Stav nálezů před vyjmutím lze pouze rekonstruovat na základě popisu nálezce a dokumentace provedené archeologem při revizním výzkumu (popis viz bod 4).

7) Stav nálezů odpovídal podobným artefaktům obdobného stáří. Nálezce při neznalosti nalezené věci se jí nepokoušel očišťovat ani rozebírat a vyčkal příjezdu a konzultace [REDAKCE]. Mince byly značně zkorodované a společně s okolní zeminou tvořily kompaktní shluky. Nádoba byla z velké části nepoškozena, jen při horním okraji bylo odlomeno několik střepů. Dataci odlomení lze však datovat více do minulosti, neboť hrana lomu byla již zašlá a korodovaná okolním prostředím.

8) Na místě byl proveden revizní záchranný archeologický výzkum (fotodokumentace v příloze). Při výzkumu byly dohledány další tři mince a několik střepů, které lze slepit s původní nádobou. Lze proto opodstatněně předpokládat, že udané místo je skutečně primárním depositem nálezů. Samotný výzkum byl pak proveden standardní archeologickou metodikou, kresebnou a fotografickou dokumentací, zaměřením pomocí GPS, zaměřením pomocí trigonometrické sítě a z ní byla odvozena i nadmořská výška.

9) Dle sdělení nálezce, nebyl tento nález učiněn pomocí detektoru kovů. V místě nálezů byly archeologem dohledány další mince.

S pozdravem

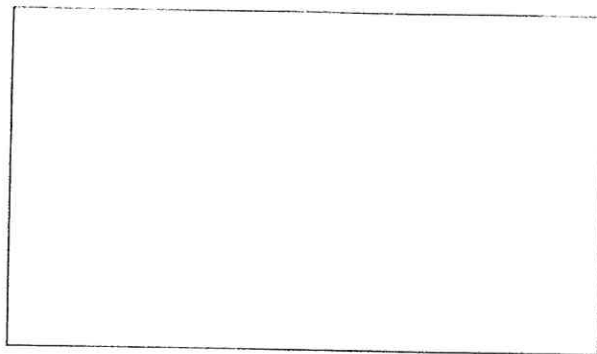


.....
Ing. Roman Procházka
Ředitel Muzea Cheb, p.o. Karlovarského kraje

Kopie: Vlastní
Na vědomí: Vlastní



MUZEUM
CHEB



Věc: Nález středověkých mincí na katastrálním území Opatov u Lubů (okres Cheb) ze dne 12. 3. 2015 - obrazová příloha

Mapa 1: Náčrt situací nálezů v k. ú. Opatova u Lubů (zdroj: *mapy.cz* - upraveno)

1 - první nález

2 - nález ze dne 11. 3. 2015



Foto 1.: Místo nálezu 12. 3. 2015



Foto 2.: Prvotní ohledání místa nálezu 12. 3. 2015

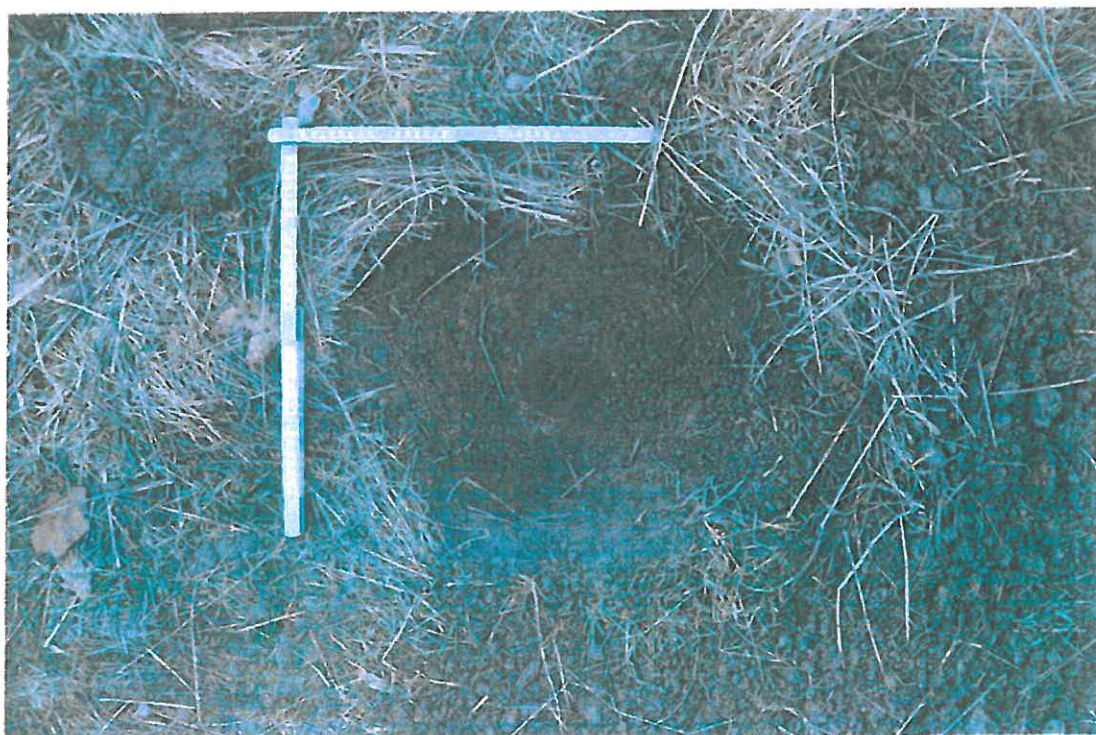


Foto 3.: Dokumentace místa nálezu 16. 3. 2015

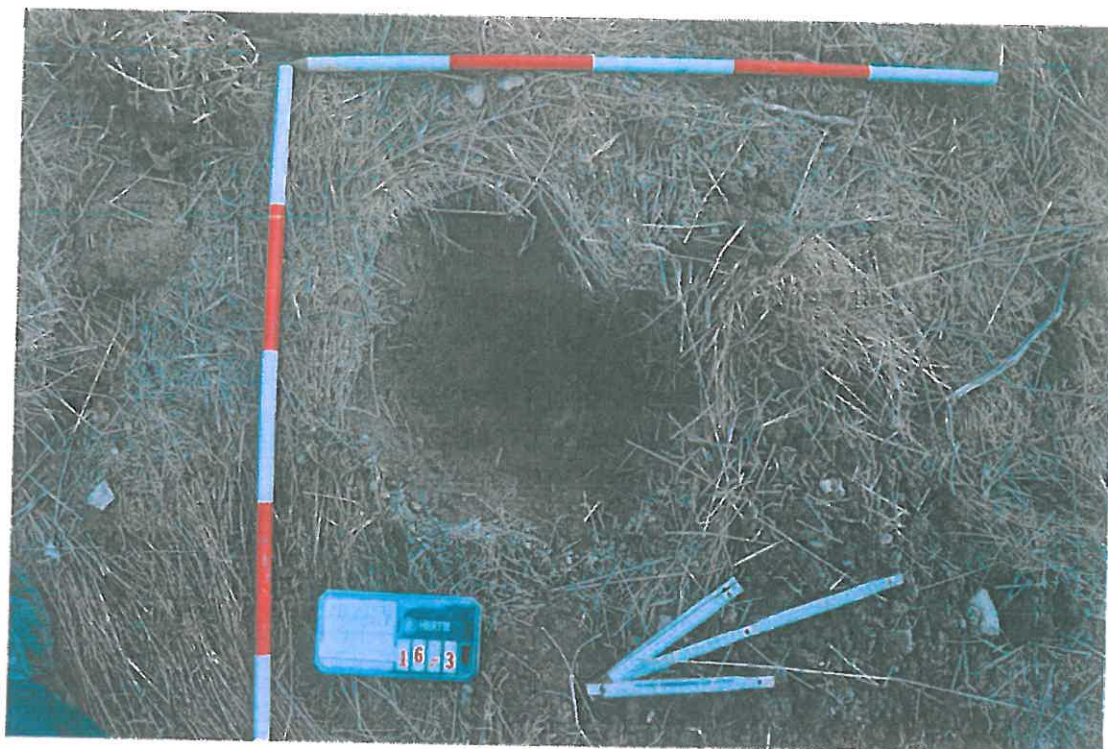


Foto 4.: Provedení revizního ZAV, dne 16. 3. 2015



Obr. 1.: Kresebná dokumentace místa nálezu - terénní záznam

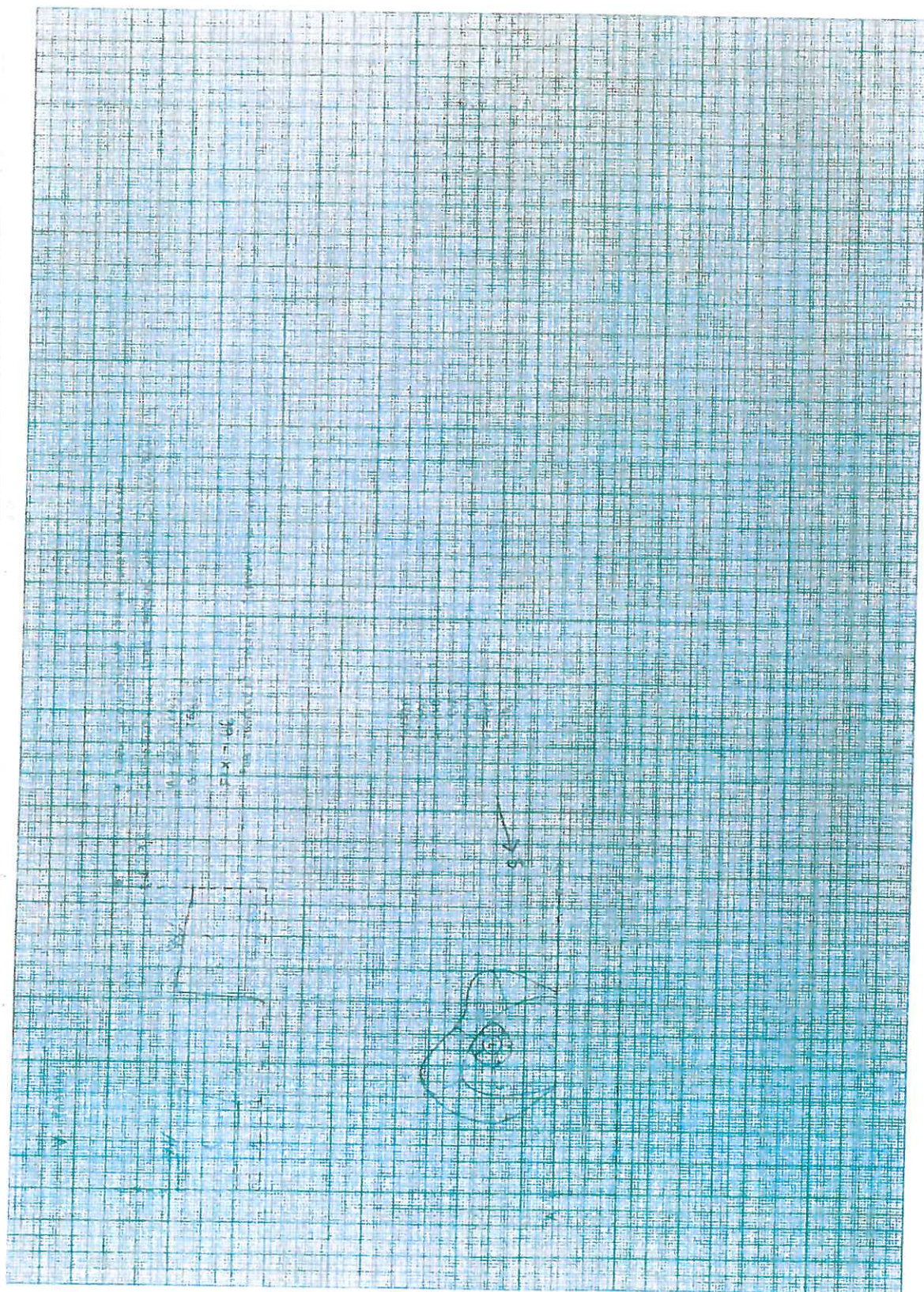


Foto 5.: Stav nálezu při odevzdání, dne 12. 3. 2015



Foto 6.: Stav nálezu před konzervací

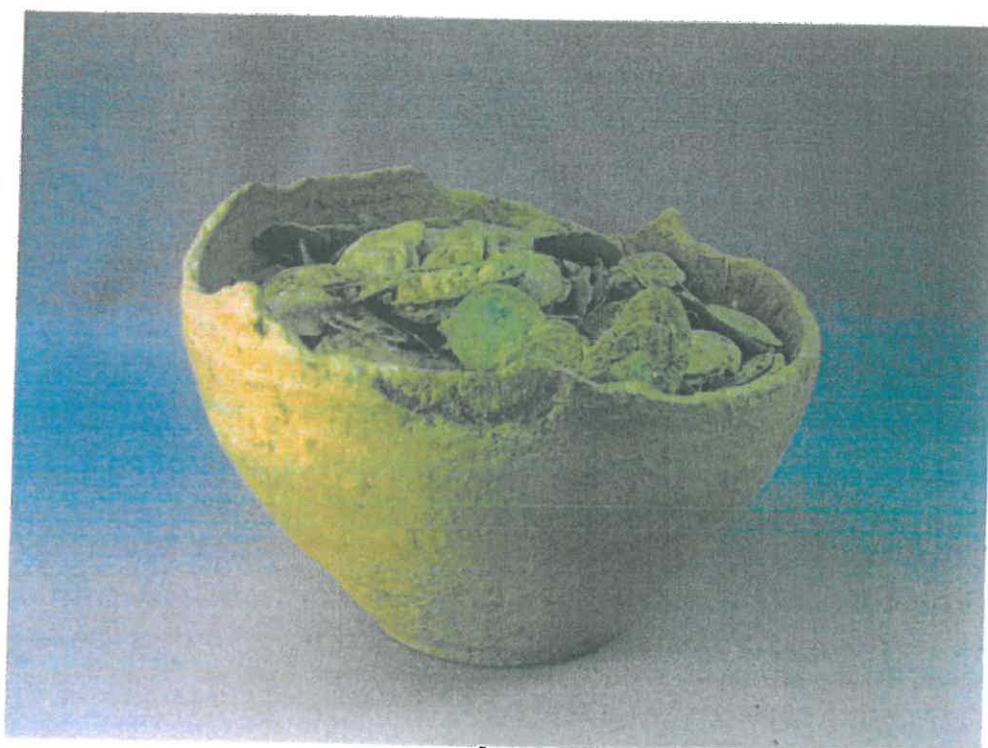


Foto 7.: Stav nálezu před konzervací



Foto 8.: Proces konzervace - textilie na mincích



Foto 9.: Nádoba v níž byl uložen mincovní nález



Foto 10.: Nádoba v níž byl uložen mincovní nález



Foto 11.: Proces konzervace mincí 1524 ks



Foto 11.: Zlomkové mince

