



Národní muzeum, Václavské nám. 68, 115 79 Praha 1

ZNALECKÝ POSUDEK č. 26/2016/HM

KE STANOVENÍ FINANČNÍ
A KULTURNĚ-HISTORICKÉ HODNOTY
DEPOTU MINCÍ Z OPATOVA U LUBŮ II
(OKR. CHEB)

Karlovarský kraj Krajský úřad
Centrální podatelna

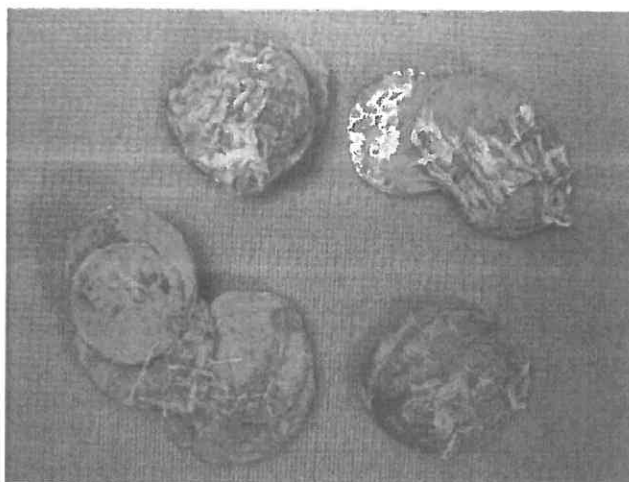


B001839532

Ev. č.: **KK-34885/16**

Listy/příl.: 0/1 Došlo: 13.5.2016

Číslo jednací: *44/KR/15-10*



Objednatel posudku:

Krajský úřad Karlovarského kraje, Závodní 353/88, 360 06 Karlovy Vary

Dodavatel posudku:

Národní muzeum, Václavské nám. 68, 115 79 Praha 1

Autor posudku:

PhDr. Jiří Militký, Ph.D.

Mgr. Petr Schneider

V Praze 27. 4. 2016

1. Úvod

Předmětem tohoto posudku je stanovení tržní a kulturně-historické ceny depotu středověkých mincí, objeveného na katastrálním území obce Opatov u Lubů (okr. Cheb). Nález byl předán do sbírek Muzea Cheb, kde byl posléze náročně konzervován. K posouzení byly mince předány v konzervovaném stavu. Jde o druhý depot středověkých mincí pocházejících z této lokality.

2. Katalog

I. ČECHY (celkem 2 ks)

I.1. Přemysl II. Otakar (1253–1278)

mincovna: *neznámá*, AR denár (1 ks)

Lit.: *Cach 1974*, č. 819

I.2. Jan Lucemburský (1310–1346)

mincovna: *Kutná Hora*, AR parvus (1 ks)

Lit.: *Castelin 1953*, 57, č. 11 var.

II. HENNEBERG-COBURG-SCHMALKALDEN (celkem 2 ks)

II.1. Heřman III. Braniborský (1298–1308) nebo Jan V. Braniborský (1308–1312)

mincovna: *Coburg*, AR fenik (1 ks)

Lit.: *Grasser 1979*, 16, č. 9 – 1 ks

II.2. AR fenik (1 ks)

Lit.: *Grasser 1979*, 16, č. 10 – 1 ks

III. ŠPÝR, město (celkem 1 ks)

III.1. mincovna: *Špýr*, AR halěť, kolem 1346 (1 ks)

Lit.: *Ehrend 1972*, č. 5/6.

IV. FRANFURT (celkem 3 ks)

IV.1. Ludvík IV. Bavor (1314–1347) nebo Karel IV. (1346–1378)

říšská mincovna: *Frankfurt*, AR halěť (3 ks)

Lit.: *Joseph – Fellner 1896*, 111, č. 94.

V. BRANIBORSKO (celkem 1 ks)

V.1. Ludvík I. Braniborský (1323–1351)

mincovna: *Špandava*, AR fenik (1 ks)

Lit.: *Bahrfeldt 1889*, 244, č. 660; *Dannenberg 1997*, č. 235.

VI. BAMBERG, biskupství (celkem 329 ks)

VI.1. Leupold I. z Gründlachu (1296–1303)

mincovna: *Bamberg*, AR fenik (1 ks)

Lit.: *Krug 1999*, 78, č. 92 var. – 1 ks

VI.2. Fridrich I. z Hohenlohe (1344–1352)

mincovna: *Bamberg*, AR fenik (328 ks)

Lit.: *Krug 1999*, 79, č. 95 var.

Kom.: V rámci celkového množství tohoto typu je zastoupeno 226 ks bamberských feniků s téměř nezřetelným obrazem. S ohledem na okolnost, že se v depotu nevyskytl žádný určitelný mincovní typ biskupa Lupolda III. z Bebenburgu (1353–1363), jedná se patrně ve všech případech o ražby Fridrichovy.

VII. WÜRZBURG, biskupství (celkem 410 ks)

VII.1. Gottfried III. z Hohenlohe (1314/1317–1322)

mincovna: *Würzburg*, AR fenik (2 ks)

Lit.: *Ehwald 1988*, 60, č. 4500 var.

VII.2. Wolfram z Grumbachu (1322–1333), Heřman II. z Lichtenbergu (1333–1335), Ota II. z Wolfskeelu (1333–1345), Albrecht I. z Hohenbergu (1345–1349), Albrecht II. z Hohenlohe (1345/1350–1372)

mincovna: *Würzburg*, AR fenik (408 ks)

Lit.: *Ehwald 1988*, 60, č. 4800 var.

Kom.: Anonymní würzburšské feniky (bez jména biskupa) s opisem WIRZZEBVRG, WIRTZEBVRG, WIRZEBVRG na líci i rubu.

VIII. ŠVÁBSKÝ HALL /Hall am Kocher/ (celkem 727 ks)

VIII.1. říšská mincovna: *Švábský Hall*, AR obchodní halěř, 2. polovina 13.–1. polovina 14. století

Lit.: *Alram 1994*, typy 5–19 (zatím bez bližšího určení).

Kom.: V rámci celkového množství je také 72 ks nečištěných a ve dvou případech korozí slepených zlomků (celkový počet halěrů tedy bude včetně zlomků vyšší).

IX. WÜRZBURG nebo BAMBERG (?) – blíže neurčitelné střížky s nezřetelným obrazem (celkem 146 ks)

X. Neražený střížek se čtyřrázem (celkem 1 ks)

XI. Nečištěné a neurčitelné zlomky (společně v sáčku).

Celkem 1622 ks + zlomky.

3. Literatura

Alram, M. 1994: Der mittelalterliche Münzschatz aus der Pfarrkirche Treubach in Oberösterreich. In: *Der Münzfund von Treubach. Studien zur Kulturgeschichte von Oberösterreich 3*. Linz, 7–66.

Bahrfeldt, E. 1889: Das Münzwesen der Mark Brandenburg von den ältesten Zeiten bis zum Anfange der Regierung der Hohenzollern. Berlin.

- Cach, F. 1974:* Nejstarší české mince III. České a moravské mince doby brakteátové. Praha.
- Castelin, K. 1953:* Česká drobná mince doby předhusitské a husitské (1300–1471). Praha.
- Dannenbergh, H.-D. 1997:* Die Brandenburgischen Denare des 13. und 14. Jahrhunderts. Berlin.
- Ehrend, H. 1972:* Speyerer Heller im 14. Jahrhundert. Speyer.
- Ehwald, R. 1988:* Die Mittelaltermünzen von Würzburg 899–1495. Nordheim/Rhön.
- Grasser, W. 1979:* Münz- und Geldgeschichte von Coburg 1265–1923. Frankfurt am Main.
- Hásková, J. 1972:* Chebské mince z 12. a 13. století. Cheb.
- Joseph, P. – Fellner, E. 1896:* Die Münzen von Frankfurt am Main nebst einer münzgeschichtlichen Einleitung und mehreren Anhängen. Frankfurt am Main.
- Krug, W. 1999:* Die Münzen des Hochstifts Bamberg 1007 bis 1802. Süddeutsche Münzkataloge 9. Stuttgart.

4. Charakteristika nálezu a jeho přínos k poznání peněžních poměrů na Chebsku v době okolo roku 1300

Depot z Opatova u Lubů II pochází z regionu, odkud zatím známe mincovních nálezů jen málo. Nález obsahuje směs mincí z území Německa, zvláště biskupství Bamberg a Würzburg – soubor takového složení dosud nebyl na českém zjištěn. Nejpočetnější složku posuzovaného depotu ovšem reprezentují obchodní halěře města Hall am Kocher (Švábský Hall). Základním zdrojem jejich poznání je velmi dobře zpracovaný depot z Treubachu v Horním Rakousku (*Alram 1994*). Ačkoliv byl tento nález ukryt až v roce 1364 (*Alram 1994, 7*), poskytl mj. i mimořádně rozsáhlý soubor hallských halěřů a jejich napodobenin v celkovém počtu 2151 ks (*Alram 1994, 7*). Na základě takto rozsáhlého souboru byla vypracována typologie a rámcová chronologie hallských ražeb. Produkci datovatelnou do doby od konce 12. století až zhruba k roku 1300 reprezentuje 11 základních typů. S řadou z nich setkáváme také v nálezu z Opatova u Lubů II. Chronologie hallských obdobních halěřů je přirozeně pouze rámcová. Tyto mince byly produkovány velmi dlouhou dobu s jen malými odchylkami obrazu. Na lící straně je motiv ruky s opisem HALLA a na rubu kříž.

Depot z Opatova u Lubů II nepochybně souvisí se středověkým sídlením v místě nálezu. Obec Opatov u Lubů (Absroth) je poprvé zmiňována roku 1185 jako součást majetku Waldsassenského kláštera, tento stav byl následně roku 1291 potvrzen i králem Václavem II. Roku 1348 tuto vesnici klášter prodává a zakupuje ji jistý Rüdiger von Sparneck (chebský měšťan) čímž je připojen k území Chebska.

Nález z Opatova u Lubů II představuje velmi cennou sondu do peněžních poměrů na Chebsku na konci 13. a prvé třetině 14. století. Historický region Chebska se stal součástí Českého království poprvé v letech 1266–1276, znovu 1291–1304 a definitivně až v roce 1322. Již od pozdního 12. století byly v Chebu především po norimberském vzoru raženy feniky (*Hásková 1972*). Jejich produkce ustala nejpozději v roce 1300 v souvislosti s měnovou reformou Václava II. a zavedením pražského groše. Právě prostřednictvím nového depotu je zřejmé, že i po zavedení pražského groše v tomto regionu i nadále obíhaly importované halěře a feniky.

6. Stanovení tržní hodnoty mincí z Opatova u Lubů

Pro stanovení tržní hodnoty hromadného mincovního nálezu z Opatova u Lubů II bylo vycházeno ze současné hladiny cen mincí na českém numismatickém trhu. Vzhledem k tomu, že mince z posuzovaného nálezu jsou dochovány v různé kvalitě, tedy klíčovým sběratelským parametrem, je níže uvedená cena určitým průměrem, zahrnujícím lépe i hůře dochované exempláře.

I. ČECHY (celkem 2 ks)	
I.1.	2.000 Kč
I.2.	500 Kč
II. HENNEBERG-COBURG-SCHMALKALDEN (celkem 2 ks)	
II.1.	400 Kč
II.2.	400 Kč
III. ŠPÝR, město (celkem 1 ks)	
III.1.	300 Kč
IV. FRANFURT (celkem 3 ks)	
IV.1.	900 Kč (á 300 Kč)
V. BRANIBORSKO (celkem 1 ks)	
V.1.	300 Kč
VI. BAMBERG, biskupství (celkem 329 ks)	
VI.1.	350 Kč
VI.2.	114.800 Kč (á 350 Kč)
VII. WÜRZBURG, biskupství (celkem 410 ks)	
VII.1.	700 Kč (á 350 Kč)
VII.2.	142.800 Kč (á 350 Kč)
VIII. ŠVÁBSKÝ HALL /Hall am Kocher/ (celkem 727 ks)	
VIII.1.	218.100 Kč (á 300 Kč)
IX. WÜRZBURG nebo BAMBERG (celkem 146 ks)	
IX.1.	7.300 Kč (á 50 Kč)
CELKEM	<u>488.850 Kč</u>

7. Stanovení kulturně–historické ceny nálezu

Hodnotu nálezu z Opatova u Lubů II nelze vyjádřit pouze mechanickou tržní cenou odpovídající současné cenové sběratelské hladině (tj. 488.850,- Kč). **Vzhledem k tomu, že jde o kompletně dochovaný a takto také odevzdaný náleзовý soubor se známými náleзовými okolnostmi, stoupá jeho hodnota minimálně trojnásobně.**

Lze tedy konstatovat, že **kulturně–historická** cena nálezu činí **1.466.550,- Kč**.

Zákonná odměna náležející výše jmenovaným nálezcům pokladu pak podle dnešní právní normy činí **10 % z celkové hodnoty náleзу, tj. 146.655,- Kč**.


ZNALCKÁ DOLOŽKA

Historické muzeum je subjekt zapsaný v seznamu ústavů kvalifikovaných pro znaleckou činnost podle zákona č. 36/1967. Historické muzeum Národního muzea je znalcem v oboru školství a v odvětví archeologické, historické, národopisné a divadelní historické sbírky.

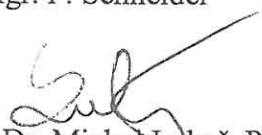
Posudek byl zapsán pod poř. č. 26/2016/HM do znaleckého deníku Historického muzea Národního muzea.

Posudek za Národní muzeum připravili:


PhDr. Jiří Militký, Ph.D.


Mgr. P. Schneider

Statutární zástupce znalce:


PhDr. Michal Lukeš, Ph.D.

Ředitel HM NM:

PhDr. Marek Junek, Ph.D.

Pověřený vedením numismatického oddělení:

v. z. 
PhDr. Luboš Polanský

Posudek obsahuje včetně titulního listu 6 stran textu a byl proveden ve 4 vyhotoveních.