

Ke kanafasovým dolům a rýžovišti zlata na Radnicku

NA KOLE ZA POZNÁNÍM

Start a cíl: Chrást u Plzně, žst.
Délka: 55 km
Náročnost: těžká
Vhodné kolo: trekové či horské

Pokud se na výlety do přírody vydáváte s geologickým kladivkem a atlasem nerostů, jistě oceníte geologickými zajímavostmi nabitou trasu, kterou jsme vám pro tentokrát v Deníku připravili. Krajina kolem Radnic je doslova provrtnána štolami a o geologické zajímavosti, často související s pozůstatky těžby, tu opravdu není nouze. Projedeme tak kolem míst, kde se našly unikátní zkameněliny z období karbonu, místy, kde se povrchově těžilo černé uhlí, ale také lokalitou, kde se rýžovalo zlato. Na sbírání geologických zážitků vám postačí kolo a fotoaparát.

Náš výlet začneme na nádraží v Chrástu. Odtud se přes Dolanský most vydáme k darovanskému přívozu. Od počátku roku tu krom pondělků a úterků převládá auta, pěší i cyklisty převáží a někdy i převoznice pomocí motorem poháněného zařízení, které už nyní patří do kategorie technických památek. Hned za přívozem se dáme vlevo po červené turistické značce. Jen asi 300 metrů od rozcestí narazíme na první stopu zdejší těžby – odvodňovací darovanskou štolu. Jindy železnicí vodou zalitá vstupní chodba je ale letos skoro suchá. Jen skrz mříž je v dáli vidět pramen, který jí protéká. Z tabulky nad vchodem, kde jsou zkráceně hornická kladivka topůrkou nahoru, zjistíme, že těžba tu skončila v roce 1937. Cesta podél Berounky je spíše pro horská kola, některé úseky vedou po kamenech či vyjeté cestě. Právě za ní se nám naskytne krásný pohled na strmou skálu pod Planou na protějším břehu Berounky. Odtud nás pěšina zavede podél řeky až k rozcestí, kde se do ní vlevá jeden z přítoků – potok Velká Radná. Cesta podél něj vzhůru do Újezdu u Sv. Kříže je ve srovnání s ostatními pozvolná a vyšlápne ji snad každý. Někteří si ale u zlatonosného potoka udělají zastávku, aby zkusili štěstí a našli alespoň jednu zlatinku. Přes Újezd u Sv. Kříže dojedeme do Radnic. V parných



CESTY z údolí Berounky bývají často strmé, ta do Újezda Sv. Kříže stoupá pozvolna.

Foto: Radka Žáková

Rýžoviště zlata

Zlato se na Velké Radné sice dříve těžilo, výnosnost těžby ale nebyla závratná. Nám se ve třech lidech po půlhodině podařilo najít jednu malinkou zlatinku. Odrážela sluneční paprsky pěkně do žluta na rozdíl od slídy. Středověcí zlatokopové to neměli lehké. Horninu nakopanou v jámách promývali vodou z potoka a poté rýžováním hledali zlato. Když budete mít štěstí, i vy si najdete svoji vlastní zlatinku. Po vlastní zkušenosti bych si tu ale rýžováním přivydělávat nechtěla.

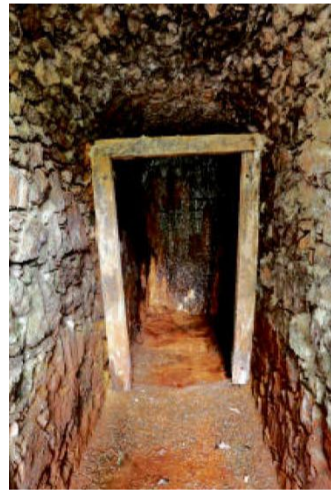


letních dnech se vyplatí projet kolem památného jilmu v Újezdě a zastavit se u koupaliště s občerstvením. Jen kousek za Radnicemi u Cukrovice mlýna se napojíme na trasu naučné stezky Za přírodou a historií Radnicka. Ta nás kolem meandrů Radnického potoka dovede k Přírodní památce Kamenc. Již zdá se viditelná skála, v jejíž blízkosti jsou mokřady Radnického potoka. Ty představují unikátní biotop chráněný jako Natura 2000 pro výskyt modráčka očkovaného a bahenního a jiných vzácných druhů hmyzu a plazů, kterým poskytují přirozené útočiště kamenité svahy i nivy pod nimi. Samotná víska Kamenc má svoji hornickou historii. Pozůstatky po těžbě jsou vidět nejlépe v místech, kde se silnice zoupe odkláně od potoka a stopá směrem k vrchu Babina. Právě pod ním bývala hornická kolonie s továrnou na výrobu kyseliny

sirové. Jen kousek nad ní je u silnice vidět vstup do jedné ze štol, zřejmě na vitriolovou břidlici, která se tu těžila. Za tímto místem se naučná stezka stáčí doprava na cestu k Mostišti, kde se kromě vitriolové břidlice těžilo také černé uhlí. Šlo přitom o jedno z nejstarších těžebních míst na uhlí. Jeho těžba tu zanikla se zná-

rodněním. Přitom v nedalekém Vejvanově bylo jedno z nejstarších těžebních míst černého uhlí v Čechách, nejstarší na Radnicku.

V Chomli se u kapličky z trasy naučné stezky odpojme a dojedeme do Skomelna po úzké asfaltce přes les. Zde nesmíme zapomenout navštívit Skomelský dub, který se letos stal finalistou soutěže o Strom roku. Kolem statného stromu na kraji lesa projdeme lesem do Přivětice a po cyklotrase 352 do Bezděkova. Tam se stočíme doprava směrem na Bráso. Ze zdejší skály Krěmenáč je nádherný výhled do krajiny. Skalnatý ostroh jen pár metrů od hlavní silnice je vhodným místem pro piknikovou zastávku. Kolem bráské továrny na barvy pak projedeme směrem na Újezd u Sv. Kříže. Kdo má rád pěknou vyhlídku, musí na konci Brás zabočit doleva na silničku, která jej dovede k nově rozhlédné Na Vrchách. Vyhlídka z ní do kraje je vskutku impozantní. Uvidíte i silnici do Újezda u Sv. Kříže, ze které odbočíte doleva na polní cestu do Vranovic.



DĚDIČNÁ darovanská štola.

Foto: Radka Žáková



VĚTŠINU zajímavých míst souvisejících s těžbou představuje na osmi panelech nová naučná stezka Po stopách důlní činnosti na Brásku, která se otevírá tuto neděli.

Foto: Stanislav Rauch



VŠENICKÉ jeskyně u Korečného potoka.

Foto: Radka Žáková



PODROBNÉ VEDENÍ linie trasy na mapě najdete na: <http://www.cykloserver.cz/f/376f158248/>

Užitečné informace

Občerstvení na trase

Újezd u Sv. Kříže, Radnice, Bráso, Stupno, Vejvanov, Přivětice

Cykloservisy na trase:

Author Bike Centre ve Stupně

Trasa:

<http://www.cykloserver.cz/f/376f158248/>



PŘÍRODNÍ památka Bašta, kde je vidět černé uhlí Bráské pánve prokládané světlými propláskky. Proto takovému uhlí horníci říkali „kanafas“.

Foto: Radka Žáková

Po té se dostanete k dalšímu bývalému dolu Terezie s odklizelem zvaným Kristián. Zde je jedno z nejzajímavějších zastavení nové naučné stezky Po stopách důlní činnosti na Brásku, která se otevírá tuto neděli. Ve vrstvě sopečného popela tu byl pohřben karbonický les se stromovitými přesličkami, plavunami, kapradinami, ale i dnešním jehličnanům příbuznými korďaity.

Jen o kousek dál u silnice je další zastavení naučné stezky u kyzového jezírka na Dírčském potoce. Rezavé nánosy na jeho krajích jsou dobře viditelné. Po malé zajižďce k jezírku se vrátíme na silnici a přes vranovickou náves s Pohádkovým statkem, který je vhodnou zastávkou, pokud pojedete s dětmi, dojedeme k jinému zastavení naučné stezky u uhlobaronského zámku Hochperk, kde se dovíme něco víc o majitelích zdejších dolů. K přírodní památce Kateřina, která je pozůstatkem zdejšího dolování, bychom s kolem museli pěšky. Nachází se v lese asi sto metrů od silničky, která nás dovede k prvnímu zastavení naučné stezky, k přírodní památce Bašta. Zde je v zářezu svahu vidět v řezu černouhelné vrstvy radnické uhelné sloje. Kvalitní černé uhlí je tu prokládáno světlými vrstvami tzv. „propláskky“, které tvoří proužky, podle kterých jim horníci říkali kanafas. Z tabule u ní se pak dovíte, že zdejší těžba černého uhlí byla jedinou průmyslovou povrchovou těžbou černého uhlí u nás.

Ve Stupně nezapomeňte zajet ke hrobce Šternberků, ma-



ŠTOLA nad Kamencem.

Foto: Radka Žáková

jitelů zdejšího panství i nedalekého zámku Březina. Kašpar Maria Šternberk, jeden ze zakladatelů Národního muzea (původně nazývaného České vlastenecké museum), byl přítelem Johanna Wolfganga Goetha, jemuž pravidelně zasilal do Výmaru vzorky nálezů z Radnicka. V roce 1823 dokonce popsal Kašpar Šternberk jako první jeden z druhů korďaitů, který zde nalezl. Pak už vás čeká jen cesta nad Korečným potokem přes Všeničce, Štrápol a Smědčice na nádraží do Chrástu.

Pokud jste se objevování geologických krás Radnicka nenabazili, zajďte ještě ve Všeničích k potoku. Pod malými vodopády tu je v úzké soutěsce několik malých jeskyní. Kolo tu ale musíte vést nebo si jej vzájemně pohlídat u odbočky na pěšinu k potoku. Při všech zastaveních myslte na to, že tyto přírodní zajímavosti by měly být zachovány i pro další generace, a podle toho se též chovejte. Po vaší návštěvě by měla zůstat stopa nejméně ve vašem fotoaparátu.

Příští pátek:

Bájná hora Krudum



Trasu připravila Radka Žáková, plzeňská cykloprůvodkyně a editorka portálu plzenskonakole.cz

Seriál cyklovýletů po Plzeňském a Karlovarském kraji vzniká ve spolupráci s regionálním informačním portálem pro cyklisty plzenskonakole.cz.



plzenskonakole.cz