

KRAJSKÝ ÚŘAD KARLOVARSKÉHO KRAJE

ODBOR DOPRAVY A SILNIČNÍHO HOSPODÁŘSTVÍ

Se sídlem: Karlovy Vary, Závodní 353/88, 360 06 Karlovy Vary – Dvory, Česká republika

číslo jednací: KK/1687/DS/26-3
vyřizuje: Josef Vaněk
telefon: 354 222 513
e-mail: josef.vanek@kr-karlovarsky.cz

VEŘEJNÁ VYHLÁŠKA

Opatření obecné povahy stanovení přechodné úpravy provozu na pozemní komunikaci

Krajský úřad Karlovarského kraje, odbor dopravy a silničního hospodářství (dále jen „krajský úřad“), podle § 124 odst. 4 písm. b) zákona č. 361/2000 Sb., o provozu na pozemních komunikacích a o změnách některých zákonů, ve znění pozdějších předpisů (dále jen „zákon o provozu na pozemních komunikacích“), jako příslušný orgán státní správy ve věcech stanovení místní a přechodné úpravy provozu na pozemních komunikacích – na silnici I. třídy, na základě návrhu právnické osoby ČEZ Distribuce, a.s., sídlo: Děčín - Děčín IV-Podmokly, Teplická 874/8, PSČ 40502, IČO: 247 29 035 (účastník řízení dle § 27 odst. 1 správního řádu), zastoupené na základě plné moci právnickou osobou Stav-elektro s.r.o., sídlo: Vintířovská 1149, 357 35 Chodov, IČO: 263 55 639, kterou zastupuje zmocněnec Mgr. Jiří Froněk, nar. xxx, bytem xxx, doručeného dne 22.06.2026 a po písemném vyjádření příslušného orgánu Policie České republiky, Krajské ředitelství policie Karlovarského kraje, Dopravní inspektorát, Rolavská 386, 360 17 Karlovy Vary, č.j. KRPK-100326-2/ČJ-2025-190306 ze dne 13. ledna 2026 a po posouzení návrhu v souladu s ustanovením § 77 odst. 1 písm. b) zákona o provozu na pozemních komunikacích v návaznosti na ustanovení § 171 a následující část šestou zákona č. 500/2004 Sb., správní řád, ve znění pozdějších předpisů (dále jen „správní řád“),

stanovuje přechodnou úpravu provozu na silnici I/20
u města Bečov nad Teplou v okrese Karlovy Vary

– dle situačních plánků schválených Policií České republiky, Dopravní inspektorát, Rolavská 386, 360 17 Karlovy Vary, č.j. KRPK-100326-2/ČJ-2025-190306 ze dne 13. ledna 2026, které jsou nedílnou součástí tohoto stanovení.

Platnost přechodné úpravy: od 13.07. do 16.07.2026.

Důvod: částečná uzavírka provozu na silnici I/20 při realizaci akce „Bečov KV, Karlovarská 418, trhačka, kNN“ v okrese Karlovy Vary.

Podmínky:

1. Nedílnou součástí tohoto opatření obecné povahy jsou situační plány, dle kterých bude přechodná úprava realizována. Při omezení provozu bude zachován kyvadlový provoz v jízdním pruhu o minimální šíři 3,25 m. V 1. etapě bude uzavřen jízdní pruh ve směru na

Karlovy Vary, ve 2. etapě bude uzavřen jízdní pruh ve směru na Bečov nad Teplou.

2. Provedení a umístění svislých dopravních značek, vodorovných dopravních značek a dopravních zařízení musí být v souladu s vyhláškou č. 294/2015 Sb., kterou se provádí zákon o provozu na pozemních komunikacích a splňovat požadavky platných technických norem a zvláštních technických předpisů. Ke zřízení přechodného DZ budou použity výrobky schválené k užívání na pozemních komunikacích I. třídy Ministerstvem dopravy České republiky.
3. V případě potřeby zajistit okamžitý průjezd všem složkám IZS.
4. Dopravní značení bude osazeno pouze na dobu nezbytně nutnou k provedení výše uvedených prací, a to plně v souladu s ust. § 78 odst. 3 zákona o provozu na pozemních komunikacích.
5. V případě potřeby bude provoz řízen náležitě poučenými pracovníky dle § 79 odst. 1 písm. i) zákona o provozu na pozemních komunikacích, a bude toto probíhat plně v souladu s § 79 zákona o provozu na pozemních komunikacích.
6. Výše uvedené práce je nutno provádět tak, aby dopravní omezení na daném úseku komunikace bylo co možná minimální, tedy aby uzavírka byla omezena na nejkratší možnou dobu a zároveň velikost záboru nebyla nadbytečná.
7. Za dodržení uvedených podmínek a za náležitý stav přechodné úpravy provozu po celou dobu užití dopravních značek odpovídá žadatel.
8. Stanovení přechodné úpravy provozu nenahrazuje povolení, stanovisko, posouzení, případně jiné opatření správního orgánu vyžadované zvláštními předpisy.

Odůvodnění:

Krajský úřad Karlovarského kraje, odbor dopravy a silničního hospodářství (dále jen „krajský úřad“), obdržel dne 22.06.2026 návrh právnické osoby **ČEZ Distribuce, a.s., sídlo: Děčín - Děčín IV- Podmokly, Teplická 874/8, PSČ 40502, IČO: 247 29 035**, zastoupené na základě plné moci právnickou osobou Stav-elektro s.r.o., sídlo: Vintířovská 1149, 357 35 Chodov, IČO: 263 55 639, kterou zastupuje zmocněnec Mgr. Jiří Froněk, nar. xxx, bytem xxx (dále jen „navrhovatel“), na stanovení přechodné úpravy provozu při omezení obecného užívání částečnou uzavírkou provozu na silnici I/20 u města Bečov nad Teplou v okrese Karlovy Vary z důvodu umístění techniky při realizaci akce „*Bečov KV, Karlovarská 418, trhačka, kNN*“, probíhající od 13.07.2026 do 16.07.2026. Přílohami podaných žádostí jsou: Plná moc JF, Rozhodnutí o povolení záměru, Vyjádření ŘSD, Návrh ÚP, Žádost ÚS, Žádost o ZUK – zábor, B-Souhrnná technická zpráva-V2a, C1-Situační výkres širších vztahů-V2a, C2-Katastrální situační výkres-V2a, DIO – DZ, DIO - SITUACE PČR_sig, DIO - STANOVISKO PČR_sig, Vyjádření MěÚ Bečov, Plná moc ČEZ. Krajský úřad si opatřil výpisy z obchodního rejstříku uvedených právnických osob.

Krajský úřad stanovuje přechodnou úpravu provozu od 13.07.2026 do 16.07.2026. Práce budou rozděleny do 2. etap. Při omezení provozu bude zachován kyvadlový provoz v jízdním pruhu o minimální šíři 3,25 m. V 1. etapě bude uzavřen jízdní pruh ve směru na Karlovy Vary, ve 2. etapě bude uzavřen jízdní pruh ve směru na Bečov nad Teplou. Provoz bude řízen náležitě poučenými a vybavenými pracovníky zhotovitele. Objížďka není navrhována.

Krajský úřad se před vydáním opatření obecné povahy zabýval návrhem na stanovení úpravy provozu z hlediska jeho souladu s právními předpisy, zejména zákonem o provozu na pozemních komunikacích, a dále z hlediska jeho nezbytnosti, přiměřenosti a dopadu na

bezpečnost a plynulost silničního provozu. Při posouzení návrhu vycházel krajský úřad z předložených podkladů, charakteru dotčené pozemní komunikace, intenzity a způsobu jejího užívání a z místních poměrů v daném území. Současně posuzoval, zda navržené dopravní značení odpovídá účelu, pro který má být stanoveno, a zda nezasahuje do práv účastníků provozu nad nezbytnou míru.

Krajský úřad dále zohlednil stanovisko Policie České republiky jako dotčeného orgánu z hlediska bezpečnosti a plynulosti silničního provozu a vyjádření vlastníka, resp. správce dotčené pozemní komunikace, přičemž neshledal důvody, pro které by nebylo možné návrhu vyhovět. Na základě výše uvedeného dospěl krajský úřad k závěru, že stanovená úprava provozu je v daném místě odůvodněná, odpovídá místním podmínkám a sleduje legitimní cíl spočívající v zajištění bezpečnosti a plynulosti silničního provozu, a proto přistoupil k vydání tohoto opatření obecné povahy.

Poučení:

Dle ustanovení § 173 odst. 2 správního řádu proti opatření obecné povahy nelze podat opravný prostředek. Opatření obecné povahy nabývá dle § 77 odst. 5 zákona o provozu na pozemních komunikacích účinnosti pátým dnem po vyvěšení veřejné vyhlášky. Podle § 174 odst. 2 správního řádu lze soulad opatření obecné povahy posoudit v přezkumném řízení. Usnesení o zahájení přezkumného řízení lze vydat do 1 roku od účinnosti opatření obecné povahy. Účinky rozhodnutí v přezkumném řízení nastávají ode dne jeho právní moci.

V Karlových Varech dne 30.06.2026

Josef Vaněk
úředník odboru dopravy a silničního hospodářství

Vyvěšeno dne:
razítko a podpis oprávněné osoby

Sejmuto dne:
razítko a podpis oprávněné osoby

V elektronické podobě je opatření obecné povahy zveřejněno na elektronické úřední desce Krajského úřadu Karlovarského kraje, na adrese: <https://www.kr-karlovarsky.cz/krajsky-urad/uredni-deska>

Doručí se:

Navrhovatel: (přímým doručením):

ČEZ Distribuce, a.s., Děčín IV-Podmokly, Teplická 874/8, 405 02 Děčín
adresa doručení: Stav-elektro s.r.o., Mgr. Jiří Froněk, Vintířovská 1149, 357 35 Chodov

Dotčené osoby (přímým doručením):

Ředitelství silnic a dálnic s. p., Čerčanská 2023/12, Krč, 140 00 Praha 4
adresa doručení: Ředitelství silnic a dálnic s. p., Správa Karlovy Vary, Závodní 369/82, 360 06 Karlovy Vary

Dotčené osoby (veřejnou vyhláškou):

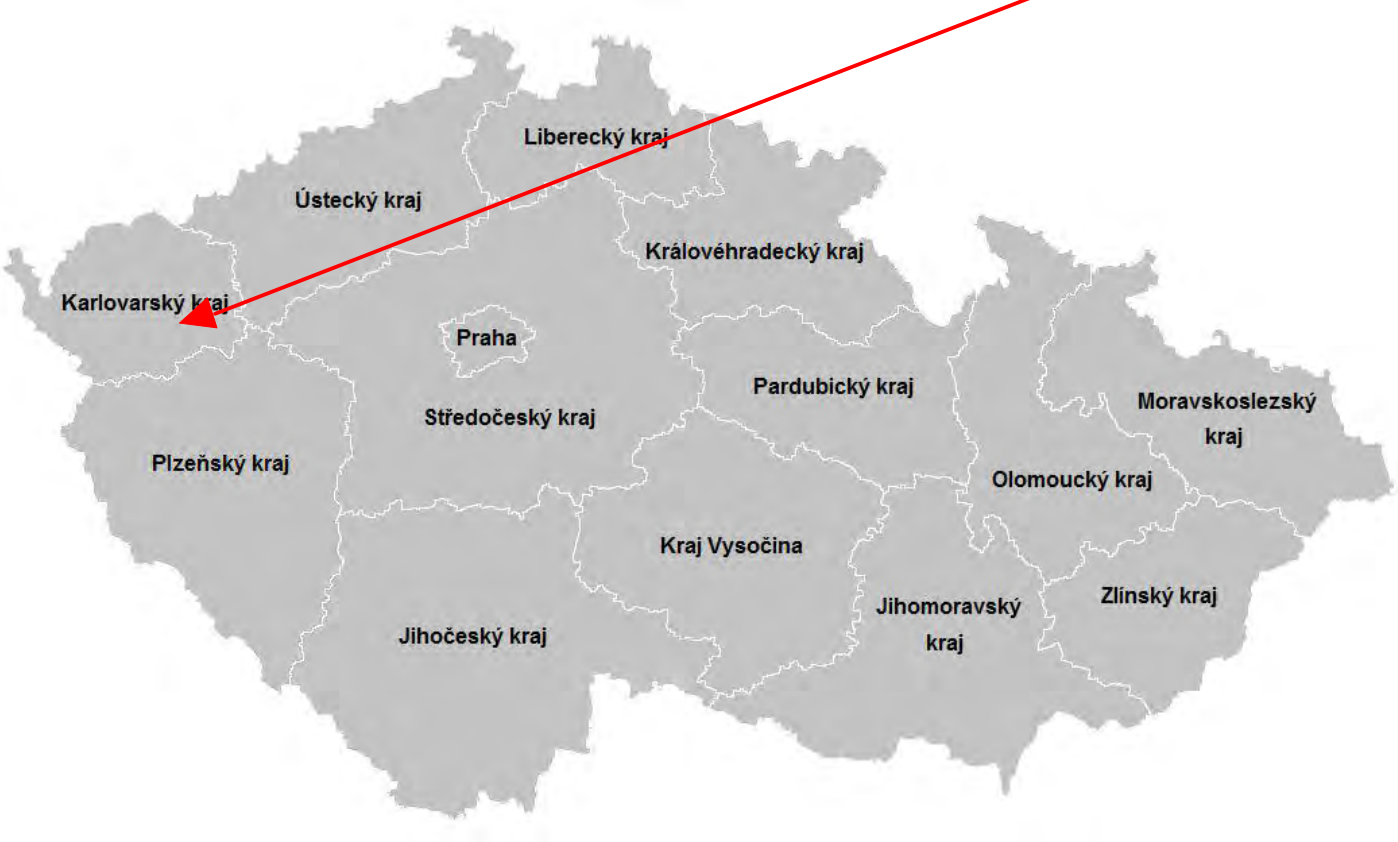
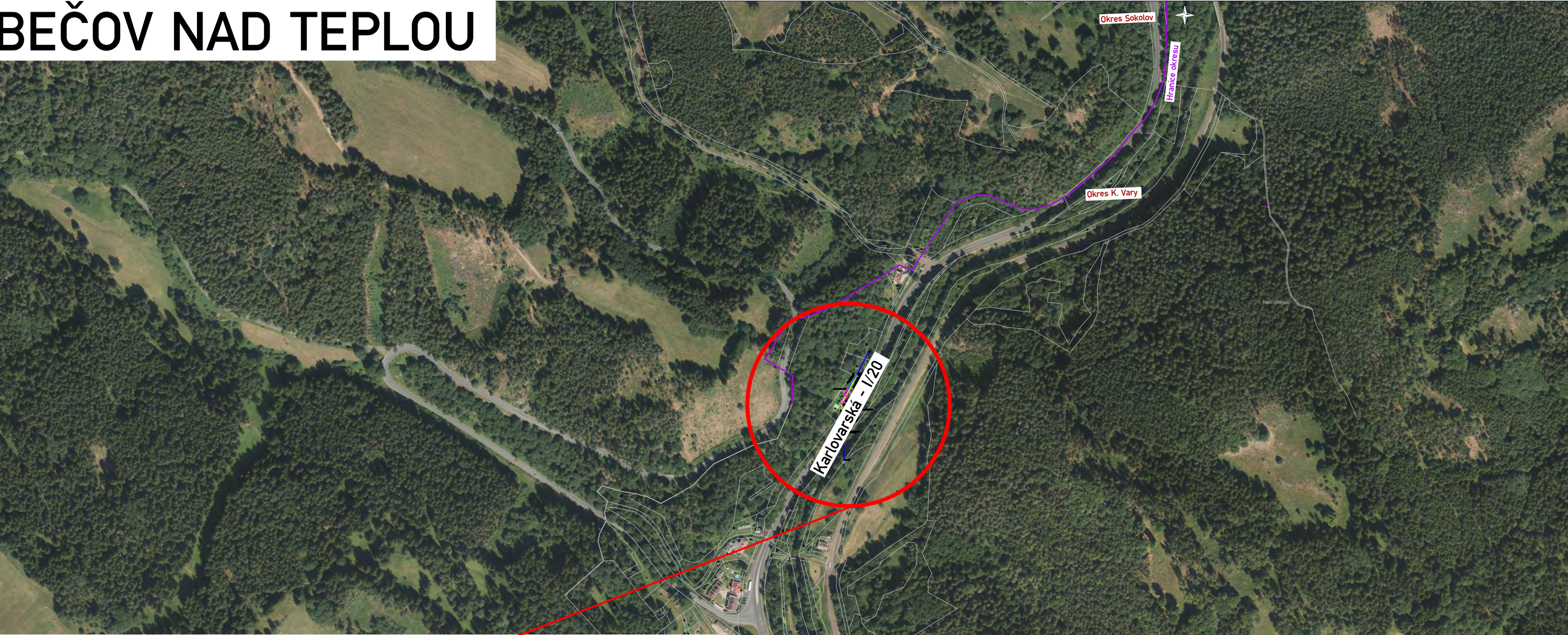
V souladu s ustanovením § 173 odst. 1 správního řádu opatření obecné povahy správní orgán oznámí veřejnou vyhláškou; opatření obecné povahy zveřejní též na úředních deskách obecních úřadů v obcích jejichž správních obvodů se opatření obecné povahy týká.

Se žádostí o bezodkladné vyvěšení tohoto opatření obecné povahy ve věci stanovení přechodné úpravy provozu pozemních komunikací na své úřední desce po dobu 15 dnů.

Dotčený orgán:

Policie České republiky, Krajské ředitelství policie Karlovarského kraje, dopravní inspektorát,
Rolavská 386, 360 17 Karlovy Vary

BEČOV NAD TEPLOU



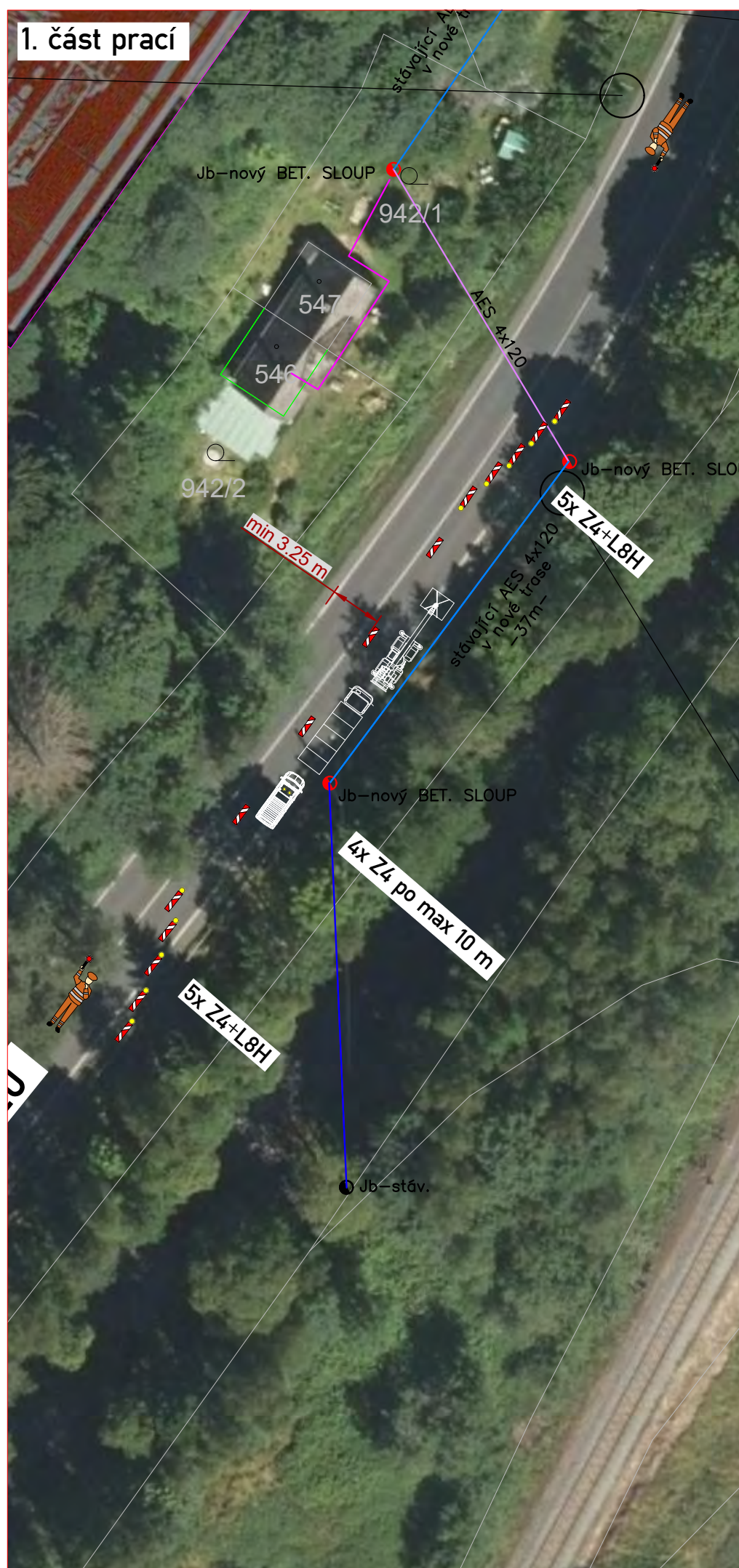
INCAL s. r. o.	Datum	12/2025
	Formát	A3
	Měřítko	1:5 000
PŘÍLOHA Zájmové území	Č. Přílohy	1

BEČOV NAD TEPLOU



INCAL s. r. o.	Datum	12/2025
	Formát	A3
	Měřítko	1:500
PŘÍLOHA Přehled montáž	Č. Přílohy	2

1. část prací



2. část prací



Karlovarská - I/20

LEGENDA

PROJEKT. NADZEMNÍ VEDENÍ

PROJEKT. KABEL HDV

STÁVAJÍCÍ NADZEMNÍ VEDENÍ

STÁV. NADZ. VEDENÍ - V NOVÉ TRASE

SMĚR PROVOZU

NAVRŽENÉ PŘECHODNÉ DOPRAVNÍ ZNAČENÍ

Z4 d/e (+ SV typ 1)

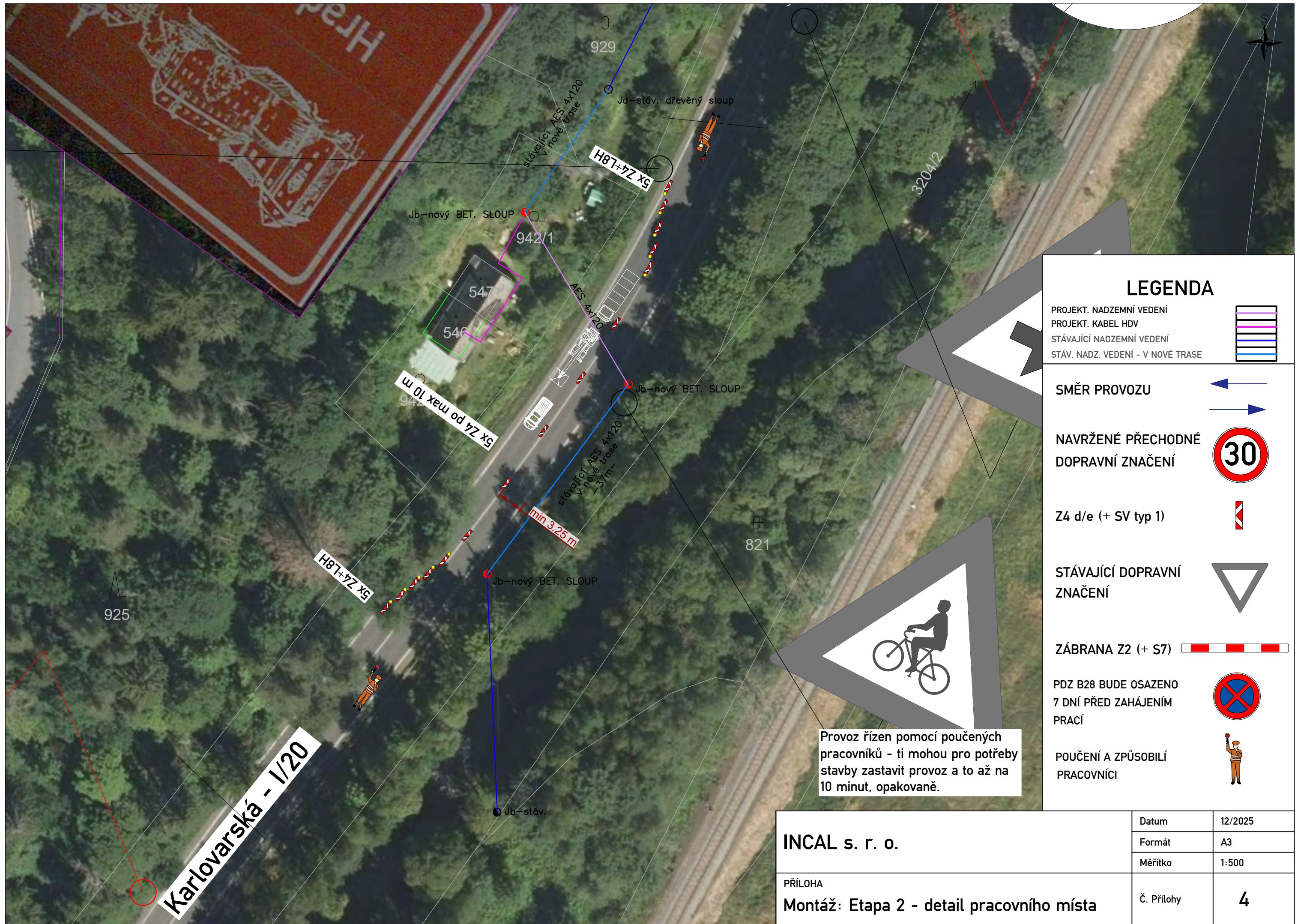
STÁVAJÍCÍ DOPRAVNÍ ZNAČENÍ

ZÁBRANA Z2 (+ S7)

PDZ B28 BUDE OSAZENO 7 DNÍ PŘED ZAHÁJENÍM PRACÍ

POUČENÍ A ZPŮSOBILÍ PRACOVNÍCI

INCAL s. r. o.	Datum	12/2025
	Formát	A3
	Měřítko	1:500
PŘÍLOHA Montáž: Etapa 1 - detail pracovního místa	Č. Přílohy	3



LEGENDA

- PROJEKT. NADZEMNÍ VEDENÍ
- PROJEKT. KABEL HDV
- STÁVAJÍCÍ NADZEMNÍ VEDENÍ
- STÁV. NADZ. VEDENÍ - V NOVÉ TRASE

- SMĚR PROVOZU

- NAVRŽENÉ PŘECHODNÉ DOPRAVNÍ ZNAČENÍ

- Z4 d/e (+ SV typ 1)

- STÁVAJÍCÍ DOPRAVNÍ ZNAČENÍ

- ZÁBRANA Z2 (+ S7)

- PDZ B28 BUDE OSAZENO 7 DNÍ PŘED ZAHÁJENÍM PRACÍ

- POUČENÍ A ZPŮSOBILÍ PRACOVNÍCI

Provoz řízen pomocí poučených pracovníků - ti mohou pro potřeby stavby zastavit provoz a to až na 10 minut, opakovaně.

INCAL s. r. o.	Datum	12/2025
	Formát	A3
	Měřítko	1:500
PŘÍLOHA Montáž: Etapa 2 - detail pracovního místa	Č. Přílohy	4



LEGENDA

- PROJEKT. NADZEMNÍ VEDENÍ
- PROJEKT. KABEL HDV
- STÁVAJÍCÍ NADZEMNÍ VEDENÍ
- STÁV. NADZ. VEDENÍ - V NOVÉ TRASE

- SMĚR PROVOZU

- NAVRŽENÉ PŘECHODNÉ DOPRAVNÍ ZNAČENÍ

- Z4 d/e (+ SV typ 1)

- STÁVAJÍCÍ DOPRAVNÍ ZNAČENÍ

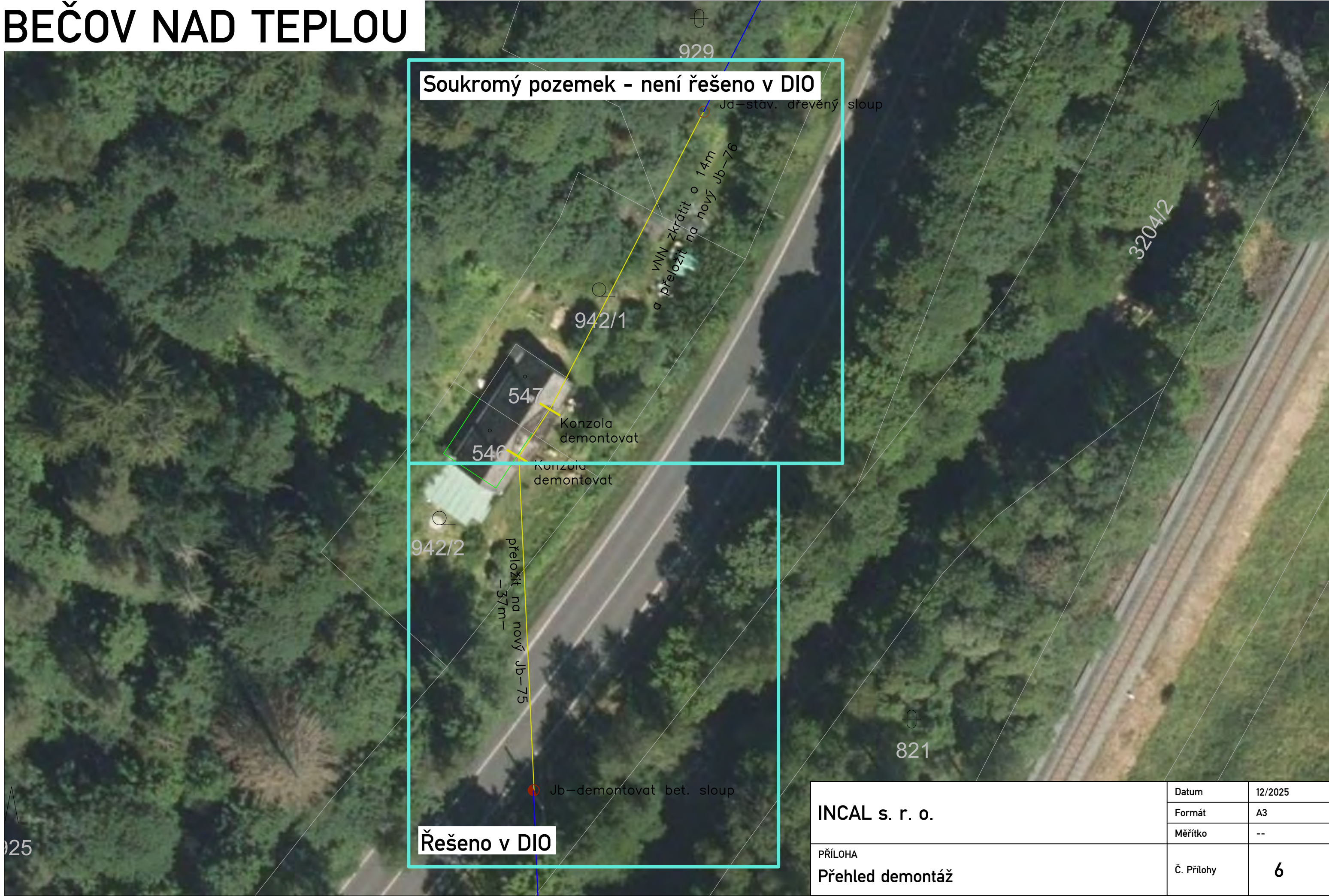
- ZÁBRANA Z2 (+ S7)

- PDZ B28 BUDE OSAZENO 7 DŇÍ PŘED ZAHÁJENÍM PRACÍ

- POUČENÍ A ZPŮSOBILÍ PRACOVNÍCI

INCAL s. r. o.	Datum	12/2025
	Formát	A2
	Měřítko	1:2000
PŘÍLOHA		5
Montáž: Etapa 1, 2 - širší situace D10		

BEČOV NAD TEPLOU

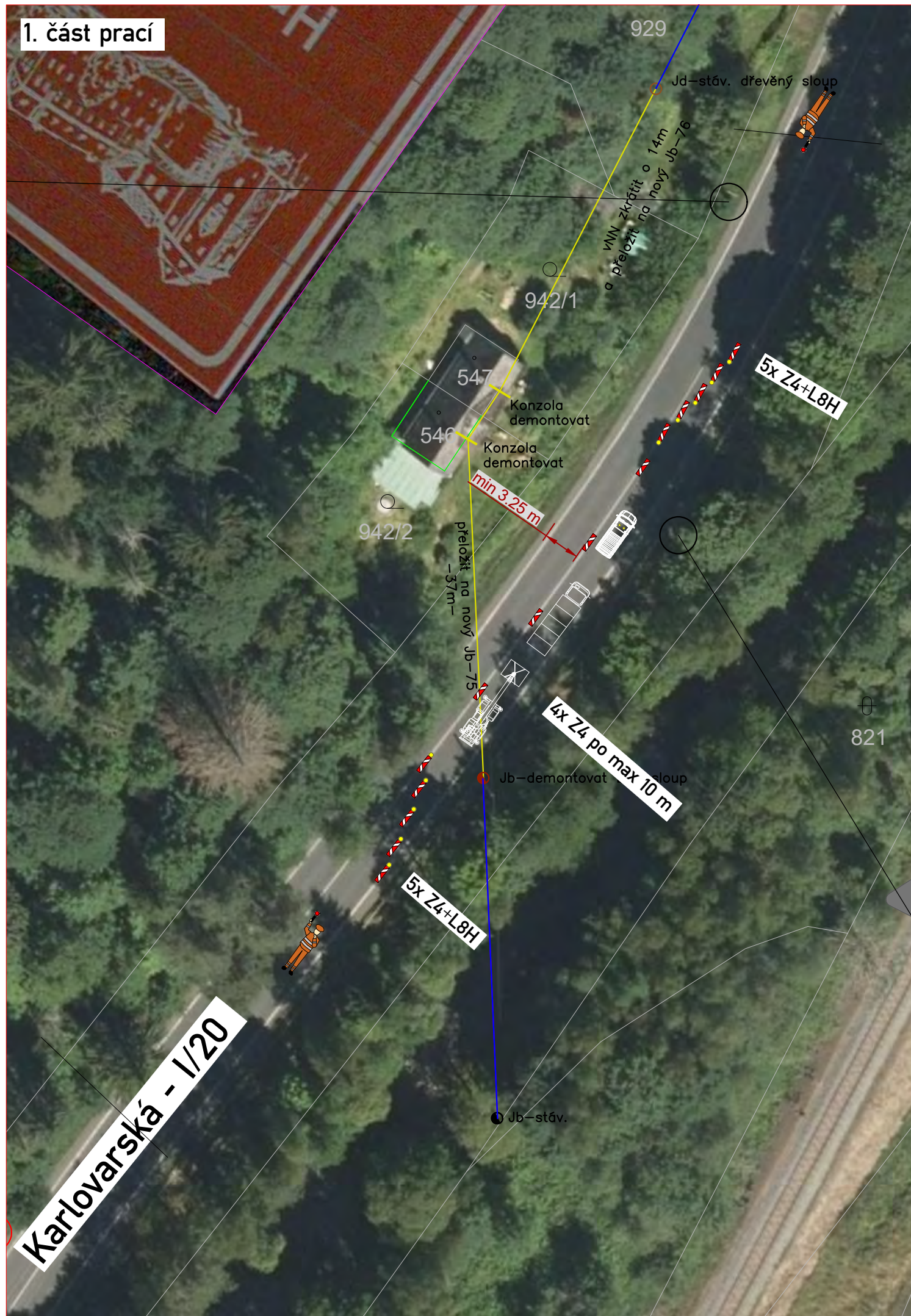


Soukromý pozemek - není řešeno v DIO

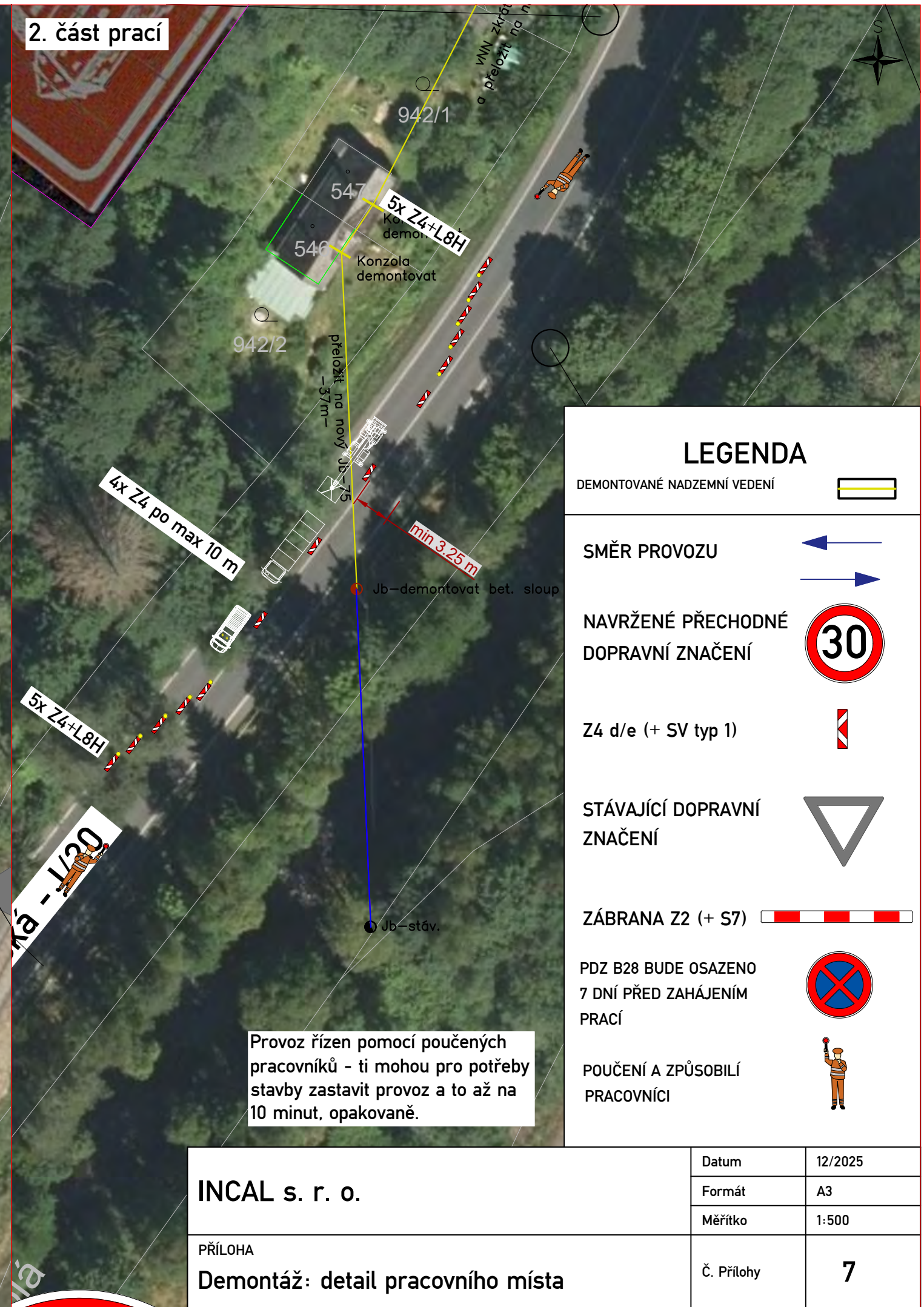
Řešeno v DIO

INCAL s. r. o.	Datum	12/2025
	Formát	A3
	Měřítko	--
PŘÍLOHA Přehled demontáž	Č. Přílohy	6

1. část prací



2. část prací



LEGENDA

DEMONTOVANÉ NADZEMNÍ VEDENÍ

SMĚR PROVOZU

NAVRŽENÉ PŘECHODNÉ DOPRAVNÍ ZNAČENÍ

Z4 d/e (+ SV typ 1)

STÁVAJÍCÍ DOPRAVNÍ ZNAČENÍ

ZÁBRANA Z2 (+ S7)

PDZ B28 BUDE OSAZENO 7 DNÍ PŘED ZAHÁJENÍM PRACÍ

POUČENÍ A ZPŮSOBILÍ PRACOVNÍCI

Provoz řízen pomocí poučených pracovníků - ti mohou pro potřeby stavby zastavit provoz a to až na 10 minut, opakovaně.

INCAL s. r. o.

PŘÍLOHA
Demontáž: detail pracovního místa

Datum	12/2025
Formát	A3
Měřítko	1:500
Č. Přílohy	7

