



BEZPEČNOSTNÍ ANALÝZA KARLOVARSKÉHO KRAJE

ANALÝZA KRIMINALITY

ROK 2024

Zpracovala:

Ing. Tereza Pásková

manažerka prevence kriminality Karlovarského kraje

oddělení bezpečnosti a prevence
odbor bezpečnosti a krizového řízení
Krajský úřad Karlovarského kraje

v Karlových Varech, březen 2026

na základě Metodiky pro tvorbu strategických dokumentů prevence kriminality a víceletých bezpečnostních analýz včetně způsobu a kritérií stanovování míry rizikovosti území (indikátory rizikovosti, apod.) ve vztahu k prevenci kriminality; statistických přehledů kriminality Policie České republiky; statistických dat a informací Krajského ředitelství policie Karlovarského kraje a dat Českého statistického úřadu

Prezentované statistické výstupy včetně uvedených souvislostí vycházejí z dostupných dat, která se mohou v rámci jednotlivých institucí nepatrně lišit. Uvedené závěry jsou pouze orientační, číselné výsledky mohou být interpretovány bez širších konsekvencí.

BEZPEČNOSTNÍ ANALÝZA KARLOVARSKÉHO KRAJE

ANALÝZA KRIMINALITY

Analýza kriminality Karlovarského kraje popisuje zdejší kriminalitu za období roku 2024 a zároveň ji komparuje se situací v ostatních krajích a v celé České republice. Zabývá se také porovnáním vybraných druhů trestné činnosti v rámci jednotlivých územních odborů (okresů) Krajského ředitelství policie Karlovarského kraje a jejich jednotlivých obvodních oddělení.

Vybrané kriminogenní faktory, které ovlivňují páchání trestné činnosti na území Karlovarského kraje:

Urbanistické a environmentální faktory

- Sídelní struktura (vysoký počet sídlišť, průmyslové zóny, zanedbané veřejné prostory a brownfieldy, koncentrace problémových zařízení – ubytovny, zastavárny; sociálně vyloučené lokality),
- nedostatečné veřejné osvětlení a kamerové pokrytí v některých lokalitách,
- vysoký počet hotelů a ubytovacích zařízení,
- rekreační, chatové osady (dlouhodobě opuštěné, nedostatečně zabezpečené).

Demografické a populační faktory

- Sociální struktura (multikulturní složení obyvatelstva, sílící etnické komunity, vysoký počet trvale usídlených cizinců, migrace obyvatelstva, rostoucí počet osob ohrožených sociálním vyloučením),
- stárnutí populace a odliv mladých lidí za prací a vzděláním mimo kraj,
- vysoký podíl seniorů žijících osaměle (vyšší pravděpodobnost viktimizace),
- vysoký turismus, lázeňská činnost, sezónní pracovní migrace (vysoká fluktuace návštěvníků kraje → latentnost a anonymita určité trestné činnosti, obtížnější identifikace pachatelů).

Geografické a přeshraniční faktory

- Geograficky nepříznivé vlivy – příhraniční oblast se Spolkovou republikou Německo (množství hraničních přechodů),
- asijské tržnice (prodej nelegálního zboží, dostupnost návykových látek).

Kriminologické a bezpečnostní faktory

- Vysoký počet recidivistů ve skupině pachatelů trestných činů,
- trestná činnost osob bez přístřeší a pachatelů závislých na návykových látkách,
- vysoká míra užívání návykových látek (snadná dostupnost drog, nelegální výroba).

Ekonomické a sociálně-ekonomické faktory

- Vysoká míra nezaměstnanosti,
- prekarizace práce (nízkopříjmové, nestabilní a agenturní zaměstnání),
- šedá ekonomika a nelegální zaměstnávání, zejména v pohraničí a službách,
- nízká kupní síla obyvatel kraje ve srovnání s republikovým průměrem,
- nedostupné, či nekvalitní bydlení,
- vysoká zadluženost obyvatel,
- vysoký počet exekucí,
- zdražování komodit a zboží v ČR způsobené inflací.

Vzdělanostní a kulturně-sociální faktory

- Nízká vzdělanost obyvatel,
- vysoké procento předčasných odchodů ze vzdělávání,

- nízká úroveň právního vědomí určitých skupin občanů,
- lhostejnost některých občanů k trestné činnosti páchané na veřejnosti.

Rizikové chování dětí a mládeže

- Nárůst rizikového chování dětí a mládeže,
- nedostatečná kontrola způsobu trávení volného času dětí a mládeže ze strany rodičů.

Kybernetické a technologické faktory

- Přesun trestné činnosti do kybernetického prostoru (nízká digitální gramotnost, nárůst podvodů, obtížná odhalitelnost a vysoká latentnost kybernetické trestné činnosti).

Institucionální a systémové faktory

- Nedostatečné personální kapacity některých složek prevence a sociálních služeb,
- omezená dostupnost terénní sociální práce v menších obcích,
- omezená meziresortní spolupráce na lokální úrovni.

a další faktory vyplývající z lokálních specifik jednotlivých obcí a měst Karlovarského kraje.

Stav kriminality v Karlovarském kraji za rok 2024

Krajské ředitelství policie Karlovarského kraje je složeno ze tří územních odborů (dále jen „ÚO“) - Karlovy Vary, Sokolov, Cheb.

V roce 2024 bylo v Karlovarském kraji registrováno celkem 4 954 trestných činů (dále jen „TČ“), což představuje pokles vzhledem k minulému roku o 1,73 % (84 TČ).

Pokles kriminality byl zaznamenán například u mravnostní, hospodářské, kybernetické a ostatní kriminality. Nárůst byl sledován naopak u násilné, drogové a majetkové trestné činnosti.

Nárůst kriminality v rámci jednotlivých krajů České republiky byl zaznamenán pouze u Pardubického a Jihomoravského kraje.

Vzhledem k roku 2023 došlo v České republice k celkovému poklesu registrovaných trestných činů o 4,5 % (8 096 skutků).

Nejvyšší počet spáchaných TČ v roce 2024 zaznamenal ÚO Karlovy Vary (2 087 TČ), naproti tomu nejnižší počet spáchaných skutků byl registrován v ÚO Sokolov (1 209 TČ).

V rámci trestné činnosti v Karlovarském kraji bylo objasněno celkem 49,35 % (2 445 TČ), což představuje pokles objasněnosti o 2,25 % vzhledem k předcházejícímu roku.

Karlovarský kraj se v roce 2023 zařadil s hodnotou 51,6 % (2 603 TČ) na 9. místo v objasněnosti trestné činnosti v rámci mezikrajového srovnání.

Vzhledem k předchozímu roku se podíl objasněnosti snížil o 2,0 %.

Celorepublikový průměr objasněnosti trestných činů za rok 2024 činil 45,1 % (pokles o 0,7 % vzhledem k roku 2023).

Nejnižší objasněnost spáchaných TČ v roce 2024 v rámci Karlovarského kraje vykazoval ÚO Karlovy Vary (48,01 %), naopak nejvyšší ÚO Sokolov (55,02 %).

Tabulka 1: Objasněnost TČ územních odborů Krajského ředitelství policie Karlovarského kraje za rok 2023

Územní odbor	celková TČ	objasněno TČ	podíl v (%)
Cheb	1 737	883	50,8
Karlovy Vary	2 096	1 052	50,2
Sokolov	1 208	668	55,3

Tabulka 2: Objasněnost TČ územních odborů Krajského ředitelství policie Karlovarského kraje za rok 2024

Územní odbor	celková TČ	objasněno TČ	podíl v (%)
Cheb	1 658	802	48,4
Karlovy Vary	2 087	1 002	48,0
Sokolov	1 209	641	53,0

Pokles kriminality byl evidován v rámci ÚO Cheb (-2,99 %) i ÚO Karlovy Vary (-0,43 %). V rámci ÚO Sokolov byl za rok 2024 evidován nárůst o 1 skutek (0,08 %). Napříč územními odbory došlo k poklesu míry objasněnosti spáchaných skutků.

Stav kybernetické kriminality a ostatní kriminality páchané v kyberprostoru¹

Trestná činnost páchaná v kyberprostoru v roce 2024, v rámci celkové registrované kriminality v Karlovarském kraji, tvořila 9,7 %. V roce 2024 bylo registrováno 481 trestných činů kybernetické kriminality. Vzhledem k předchozímu roku došlo k poklesu o 10 % (54 skutků). Míra objasněnosti byla 15,8 %, tj. objasněno bylo celkem 76 skutků.

Celková škoda v kyberprostoru v roce 2024 přesahovala 123 mil. Kč. Zajištěné hodnoty činily přes 149 mil. Kč a odčerpané hodnoty přes 7 mil. Kč.

Nejčastějšími typy podvodů v oblasti kybernetické kriminality jsou v současnosti vishing (23,9 %) a phishing (včetně RIP a smishing, 19,4 %). Vishing, podvodné telefonní hovory zaměřené na získání citlivých informací, se objevuje ve dvou hlavních formách – investiční podvody a jiné modus operandi. Investiční vishing je specifický tím, že se často zaměřuje na osoby, které mají zájem o rychlé zhodnocení peněz. Dalším častým jevem jsou různé formy phishingu, jako jsou falešné e-maily a SMS zprávy, které směřují na získání osobních údajů a přihlašovacích údajů.

Dále se vyskytují podvody spojené s občanským soužitím (11,8 %) a inzertními podvody (9,3 %), kde pachatelé zneužívají inzercí k podvodnému získávání peněz od obětí. Zneužití platebních karet a falešné bankéřství jsou také poměrně časté (5 %), což naznačuje, že podvody související s finančními transakcemi jsou stále vysoce relevantní.

V oblasti sexuálních deliktů na internetu (2,1 %) je pozorován pokles, ale stále přetrvávají problémy s dětskou pornografií. Investiční podvody (1,9 %) a další formy podvodů jako BEO/CEO (1,6 %) ukazují na pokračující zneužívání obchodních a firemních procesů. Ransomware (0,8 %) je sice v současnosti na nižších hodnotách,

¹ Dle Zhodnocení bezpečnostní situace a práce Policie ČR ze dne 29. 1. 2025 v rámci Krajského ředitelství policie Karlovarského kraje, viz: <https://policie.gov.cz/clanek/vyhodnoceni-kriminality-a-dopravni-nehodovosti-v-karlovarskem-kraji-za-rok-2024.aspx>

ale i tak představuje významnou hrozbu, která dokáže paralyzovat organizace a jednotlivce.

V rámci předmětné trestné činnosti tedy dominují podvody, které se zaměřují na osobní a finanční informace, což ukazuje na rostoucí potřebu prevence a vzdělávání uživatelů v oblasti kybernetické bezpečnosti.

Úroveň kraje (VÚSC)

Celková kriminalita

Tabulka 3: Sestavení pořadí zatíženosti v krajích v roce 2024 v porovnání s rokem 2023

	počet obyvatel		celková TČ - abs. počet			index na 10 tis. obyv.				pořadí dle indexu 2024
	k 31. 12. 2024	změna proti roku 2023	rok 2023	rok 2024	změna 23-24	rok 2023	rok 2024	změna 23-24 (index)	změna 23-24 (%)	
ČR	10 909 500	+8 945	181 417	173 322	-8 095	166,43	158,87	-7,56	+4,54	
PHA	1 397 880	+13 148	41 070	38 435	-2 635	296,59	274,95	-21,64	+7,30	1
STČ	1 466 215	+10 275	20 594	19 033	-1 561	141,45	129,81	-11,64	+8,23	9
JČ	653 227	-1 278	8 917	8 111	-806	136,24	124,17	-12,07	+8,86	10
PL	614 640	+1 266	9 562	8 996	-566	155,89	146,36	-9,53	+6,11	7
KV	293 195	-1 882	5 041	4 954	-87	170,84	168,97	-1,87	+1,09	4
ÚST	808 356	-2 813	16 061	15 858	-203	197,99	196,18	-1,81	+0,91	2
LB	449 494	-1 234	7 705	7 426	-279	170,95	165,21	-5,74	+3,36	5
KH	555 923	-1 026	6 817	6 731	-86	122,40	121,08	-1,32	+1,08	11
PA	530 469	-91	4 985	5 238	+253	93,96	98,74	+4,78	-5,09	14
VY	517 647	-313	5 605	5 160	-445	108,21	99,68	-8,53	+7,88	13
JM	1 229 343	+2 594	17 970	18 079	+109	146,48	147,06	+58	-0,40	6
OL	631 500	-1 364	9 224	8 805	-419	145,75	139,43	-6,32	+4,34	8
MS	1 182 613	-6 591	21 564	20 396	-1 168	181,33	172,47	-8,86	+4,89	3
ZL	578 998	-1 746	6 302	6 100	-202	108,52	105,35	-3,17	+2,92	12

Zdroj: Policejní prezidium ČR; Český statistický úřad

Nejnižší počet TČ byl evidován v Karlovarském kraji (4 954), což koresponduje s jeho druhou nejmenší rozlohou a nejnižším počtem obyvatel v rámci mezikrajového porovnání.

Registrovaná trestná činnosti je aktuálně porovnatelná s čísly v letech 2021 a 2022, kdy byl evidován významný pokles kriminality z důvodu důsledků vládních opatření v rámci coronavirové epidemie.

Stav obyvatelstva k 31. 12. 2024 poukazuje na pokračující mírný růst, ale s rostoucím podílem starších lidí. Zatímco počet obyvatel ČR se mírně zvýšil na odhadovaných 10,9 milionu, v Karlovarském kraji (a dalších regionech) dochází k poklesu kvůli

zápornému přirozenému přírůstku (více úmrtí než narození) a migračním úbytkům, což vede ke stárnutí populace a změnám v její struktuře.

Tabulka 4: Sestupně sestavené pořadí zatíženosti krajů (VÚSC) dle indexu nápadu celkové TČ - rok 2024

1. Hl. m. Praha – 274,95	8. Olomoucký – 139,43
2. Ústecký – 196,18	9. Středočeský – 129,81
3. Moravskoslezský – 172,47	10. Jihočeský – 124,17
4. Karlovarský – 168,97	11. Královehradecký – 121,08
5. Liberecký – 165,21	12. Zlínský – 105,35
6. Jihomoravský – 147,06	13. Vysočina – 99,68
7. Plzeňský – 146,36	14. Pardubický – 98,74

Karlovarský kraj v rámci sledovaných indexů nápadu trestné činnosti mezi kraji obsadil 4. místo, přičemž si pohoršil o jednu pozici v rámci mezikrajového srovnání směrem ke krajům s vyššími hodnotami indexů kriminality.

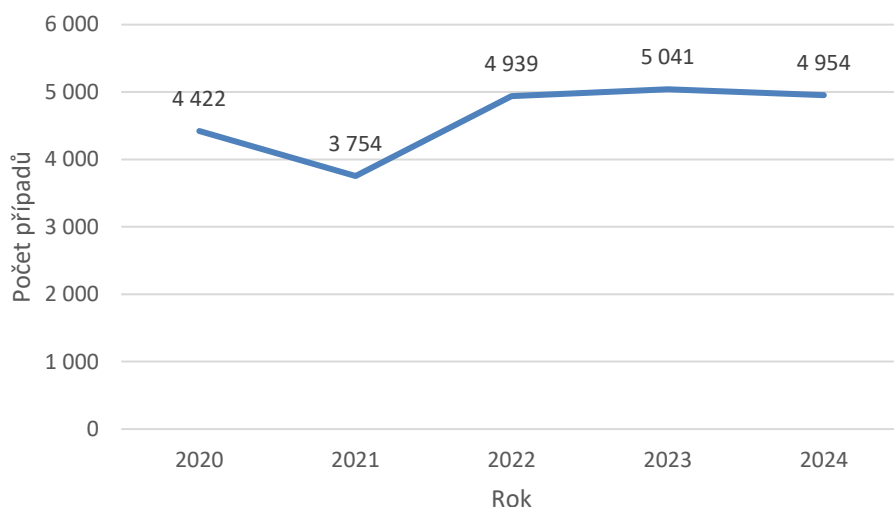
Liberecký a Plzeňský kraj si polepšily o jednu příčku, naopak Jihomoravský kraj si v roce 2024 v rámci mezikrajového srovnání o jednu příčku pohoršil směrem ke krajům s vyššími hodnotami indexů.

Tabulka 5: Vývoj kriminality ČR a kraje (VÚSC) v letech 2020-2024 - celková kriminalita

evidovaná celková TČ - abs. počet						meziroční odchylky v %				
kraj	2020	2021	2022	2023	2024	20-21	21-22	22-23	23-24	20-24
ČR	165 525	153 233	181 991	181 417	173 322	-7,43	+18,77	-0,32	-4,46	+4,71
PHA	38 059	35 136	40 704	41 070	38 435	-7,68	+15,85	+0,90	-6,42	+0,99
STČ	18 091	17 625	19 775	20 594	19 033	-2,58	+12,20	+4,14	-7,58	+5,21
JČ	7 947	7 484	8 916	8 917	8 111	-5,83	+19,13	+0,01	-9,04	+2,06
PL	8 996	8 224	10 207	9 562	8 996	-8,58	+24,11	-6,32	-5,92	0
KV	4 422	3 754	4 939	5 041	4 954	-15,11	+31,57	+2,07	-1,73	+12,03
ÚST	14 872	14 333	16 365	16 061	15 858	-3,62	+14,18	-1,86	-1,26	+6,63
LB	7 290	6 586	8 399	7 705	7 426	-9,66	+27,53	-8,26	-3,62	+1,87
KH	5 794	5 268	6 659	6 817	6 731	-9,08	+26,40	+2,37	-1,26	+16,17
PA	4 778	4 420	5 230	4 985	5 238	-7,49	+18,33	-4,68	+5,08	+9,63
VY	4 835	4 374	5 240	5 605	5 160	-9,53	+19,80	+7,00	-7,94	+6,72
JM	16 985	15 544	18 579	17 970	18 079	-8,48	+19,53	-3,28	+0,61	+6,44
OL	8 369	7 802	9 114	9 224	8 805	-6,78	+16,82	+1,21	-4,54	+5,21
MS	19 635	17 865	21 884	21 564	20 396	-9,01	+22,50	-1,46	-5,42	+3,88
ZL	5 452	4 818	5 980	6 302	6 100	-11,63	+24,12	+5,38	-4,46	+5,21

Zdroj: Policejní prezidium ČR

Při porovnání let 2020 a 2024 došlo ke zvýšení registrované kriminality, kromě Plzeňského kraje, ve všech krajích. Nejvýraznější procentuální nárůst je sledován v Královehradeckém kraji (+16,17 %) a v Karlovarském kraji (+12,03 %).

Graf 1: Vývoj kriminality v Karlovarském kraji v letech 2020–2024

Tabulka 6: Skladba kriminality v Karlovarském kraji – porovnání s ČR za rok 2024 (základ, tj. 100 % = celková kriminalita)

	ČR – počet	ČR - %	kraj – počet	kraj - %	odchylka (%) kraj – ČR
celková TČ	173 322	100	4 954	100	
z toho:					
majetková	94 226	54,36	2 634	53,17	-1,19
násilná + mravnostní	17 104	9,87	524	10,58	+0,71
ostatní kriminalita²	26 803	15,46	738	14,90	-0,56
zbývající kriminalita³	22 245	12,83	737	14,88	+2,05
hospodářská kriminalita	12 834	7,40	291	5,87	-1,53

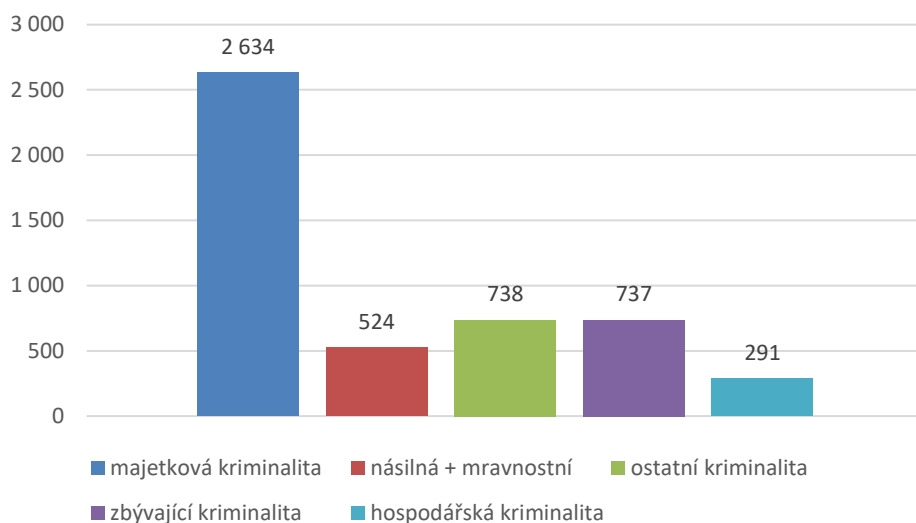
Zdroj: Policejní prezidium ČR; Krajské ředitelství policie Karlovarského kraje

Karlovarský kraj vykazuje vzhledem k procentuálnímu poměru k celkové kriminalitě vyšší poměr násilné, mravnostní a zbývající kriminality, než evidované hodnoty procentuálního zastoupení v rámci České republiky.

Hmotné škody způsobené trestnou činností v roce 2024 se v Karlovarském kraji pohybovaly ve výši téměř 511 mil. Kč. Vzhledem k předchozímu došlo ke zvýšení o 166 mil. Kč (+32,60 %). Nejvíce se na způsobených škodách podílela ostatní majetková trestná činnost v 55,7 %, hospodářská kriminalita v 19,9 % nebo krádeže vloupáním 8,7 %.

² Zahrnuje mimo jiné trestné činy výtržnictví, překupnictví, maření výkonu úředního rozhodnutí, sprejství, výroba jedů.

³ Zahrnuje mimo jiné TČ padělání a pozměňování peněz, opilství + návyk látky, zanedbání povinné výživy, nedbalostní dopravní nehody, ostatní TČ.

Graf 2: Skladba kriminality v Karlovarském kraji v roce 2024

Tabulka 7: Skladba násilné kriminality v Karlovarském kraji – porovnání s ČR za rok 2024 (základ, tj. 100 % = násilná kriminalita⁴)

	ČR – počet	ČR - %	kraj - počet	kraj - %	odchylka (%) kraj – ČR
násilná	13 708	100	446	100	
z toho:					
loupeže	1 380	10,07	53	11,88	+1,81
úmysl. ublíž. na zdraví	4 253	31,03	131	29,37	-1,66
nebezpečné vyhrožování	2 072	15,12	57	12,78	-2,34
vydírání	1 559	11,37	47	10,54	-0,83
porušování dom. svobody	2 153	15,71	69	15,47	-0,24

Zdroj: Policejní prezidium ČR; Krajské ředitelství policie Karlovarského kraje

V rámci násilné kriminality bylo spácháno v Karlovarském kraji v roce 2024 celkem 446 TČ, což je o 41 případů více než v roce 2023 (+10,12 %). V oblasti násilné kriminality došlo u sledovaných trestných činů k poklesu, kromě porušování domovní svobody.

Poměr výskytu loupeží v Karlovarském kraji v rámci procentuálního zastoupení vykazuje vyšší hodnotu než poměr celorepublikový v rámci sledovaného jevu.

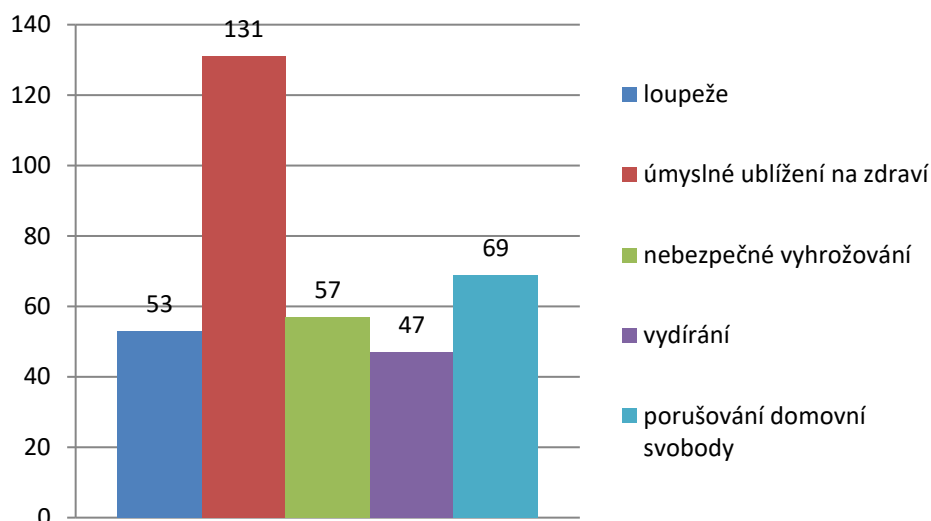
⁴ Tabulka zahrnuje pouze statisticky nejvýznamnější násilné trestné činy evidované v ČR v řádech nad 1 tisíc. Mezi v tabulce nezařazené významnější TČ této skupiny s četností v ČR v řádu stovek patří např. násilí na veřejných činitelích a policistech, omezování a zbavení osobní svobody, týrání svěřené osoby, neoprávněné zasahování do práv a další.

Počet objasněných skutků násilné kriminality se na území Karlovarského kraje oproti stejnému období předchozího roku zvýšil o 8,88 % (63,23 %). S dodatečně objasněnými skutky pak stoupla objasněnost na 76,23 %.

V oblasti násilné kriminality lze konstatovat, že došlo k nárůstu u většiny sledovaných trestných činů. Nejčastěji v rámci násilné kriminality řešili kriminalisté trestné činy úmyslné ublížení na zdraví (131 skutků), porušování domovní svobody (69 skutků), nebezpečné pronásledování (24 skutků), nebezpečné vyhrožování (57 skutků), loupež (55 skutků) a vydírání (47 skutků).

V rámci roku 2024 byly zaznamenány dvě vraždy, přičemž obě byly objasněny.

Graf 3: Skladba násilné kriminality v Karlovarském kraji v roce 2024



Tabulka 8: Skladba majetkové kriminality v Karlovarském kraji-porovnání s ČR za rok 2024 (základ, tj. 100 % = majetková kriminalita)

	ČR – počet	ČR - %	kraj – počet	kraj - %	odchylka (%) kraj - ČR
majetková celkem	94 226	100	2 634	100	
z toho:					
krádeže vloupáním	29 094	30,88	994	37,74	+6,86
krádeže prosté	31 956	33,91	855	32,46	-1,45
ostatní majetková kriminalita⁵	33 176	35,21	785	29,80	-5,41

Zdroj: Policejní prezidium ČR; Krajské ředitelství policie Karlovarského kraje

⁵ Zahnuje TČ podvod, zpronevěru, zatajení cizí věci, poškozování a neoprávněné užívání cizí věci a ostatní TČ.

Na území Karlovarského kraje bylo v roce 2024 spácháno celkem 2 634 majetkových trestných činů, což je o 77 více (+3,01 %) než v předchozím sledovaném období.

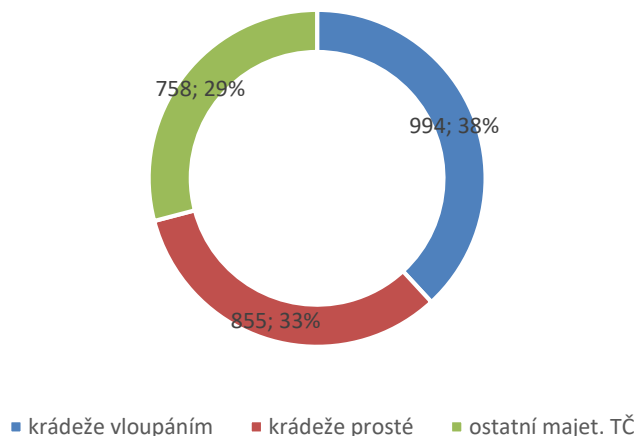
Krádeže vloupáním převyšují v Karlovarském kraji celorepublikový poměr.

V rámci krádeží prostých a ostatní majetkové kriminality jsou procentuální poměrové hodnoty nižší než v rámci dat za Českou republiku.

U ostatních majetkových trestných činů v roce 2024 byl evidován nárůst o 80 případů (+11,3 %) vzhledem k předchozímu roku. V rámci tohoto druhu trestné činnosti nejčastěji docházelo k podvodům ve 410 případech (-26,20 %), poškození cizí věci v 159 případech (+22,31 %) nebo neoprávněnému opatření, padělání a pozměnění platebního prostředku ve 145 případech (+64,77 %).

Objasňenost v rámci ostatních majetkových trestných činů se zvýšila o 69,7 %.

Graf 4: Skladba majetkové kriminality v Karlovarském kraji v roce 2024



Tabulka 9: Skladba krádeží prostých v Karlovarském kraji – porovnání s ČR za rok 2024 (základ, tj. 100 % = krádeže prosté⁶)

	ČR – počet	ČR - %	kraj – počet	kraj - %	odchylka (%) kraj – ČR
krádeže prosté celkem	31 956	100	855	100	
z toho:					
krádeže kapesní	4 161	13,02	29	3,39	-9,63
jiné na osobách	2 671	8,36	37	4,33	-4,03
motorová vozidla dvoustopá	1 818	5,69	50	5,85	+0,16
krádeže věcí z aut	1 203	3,76	40	4,68	+0,92
součástky z aut	572	1,79	14	1,64	-0,15
jízdní kola	2 121	6,64	43	5,03	-1,61

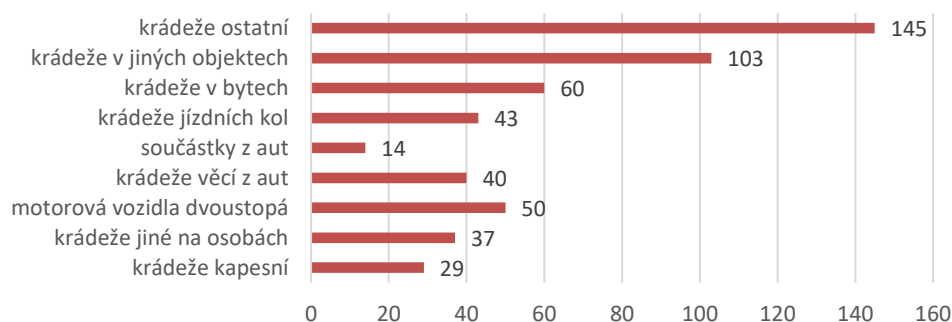
⁶ Tabulka zahrnuje jen statisticky nejvýznamnější trestné činy ze skupiny krádeží prostých, v ČR evidovaných v řádu minimálně 1 tisíc.

krádeže v bytech	1 443	4,52	60	7,02	+2,50
v jiných objektech	3 776	11,82	103	12,05	+0,23
ostatní	2 809	8,80	145	16,96	+8,16

Zdroj: Policejní prezidium ČR; Krajské ředitelství policie Karlovarského kraje

U krádeží prostých byl v rámci kraje evidován pokles o 105 skutků (-10,94 %). Největší podíl na tomto druhu trestné činnosti mají například krádeže prosté – v obchodech v 295 případech (-54,45 %), přičemž objasněnost u kapesních krádeží vzrostla o 100 %.

Graf 5: Skladba krádeží prostých v Karlovarském kraji v roce 2024



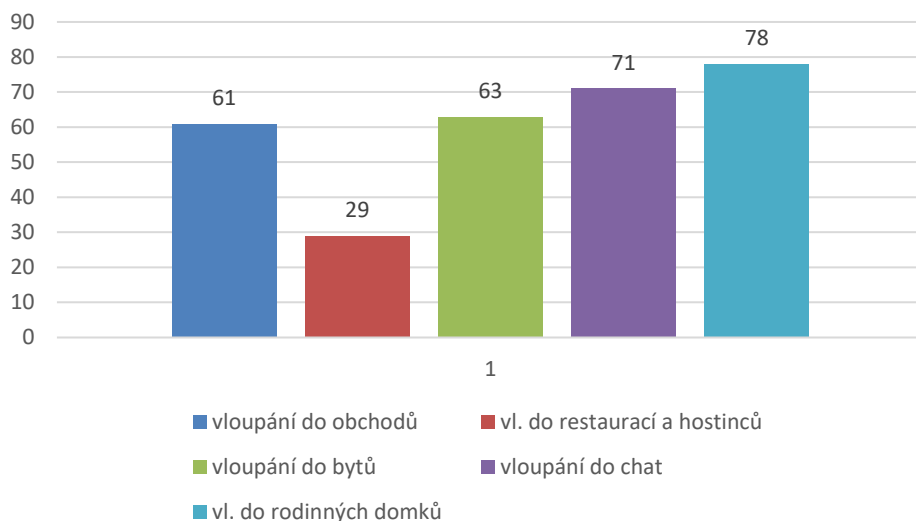
Tabulka 10: Skladba krádeží vloupáním v Karlovarském kraji – porovnání s ČR za rok 2024 (základ, tj. 100 % = krádeže vloupáním⁷)

	ČR – počet	ČR - %	kraj – počet	kraj - %	odchylka (%) kraj - ČR
krádeže vloupáním	29 094	100	994	100	
z toho:					
do obchodů	1 396	4,80	61	6,14	+1,34
do restaurací a hostinců	878	3,02	29	2,92	-0,10
do bytů	1 355	4,66	63	6,34	+1,68
do chat	1 049	3,61	71	7,14	+3,53
do rodinných domků	1 833	6,30	78	7,85	+1,55

Zdroj: Policejní prezidium ČR; Krajské ředitelství policie Karlovarského kraje

Největší podíl v rámci krádeží vloupáním měly krádeže vloupáním – do motorových vozidel ve 175 případech (+32,58 %), krádeže vloupáním do rodinných domků v 78 případech (+36,84 %), krádeže vloupáním do obchodů v 61 případech (+56,41 %) a krádeže vloupáním do ostatních objektů v 373 případech (+6,88 %). K poklesu došlo u krádeží vloupáním do bytů v 63 případech (-17,11 %).

⁷ Zahrnuje jen statisticky nejvýznamnější trestné činy ze skupiny krádeží vloupáním, v ČR evidovaných v řádu minimálně 1 tisíc.

Graf 6: Skladba krádeží vloupáním v Karlovarském kraji v roce 2024


Struktura pachatelů

Tabulka 11: Počet stíhaných, vyšetřovaných osob v ČR v Karlovarském kraji v roce 2024

trestná činnost	celkem osob		nezletilí (do 14 let)		recidivisté	
	ČR	kraj	ČR	kraj	ČR	kraj
násilná	10 039	357	525	14	4 090	150
mravnostní	1 890	62	310	6	418	16
krádeže vloupáním	56 944	293	174	2	4 029	216
krádeže prosté	13 058	468	180	3	9 755	366
ostatní	19 774	637	373	7	11 189	420
zbývající	19 170	670	50	7	5 861	223
hospodářská	6 614	184	17	0	1 349	43
celková TČ	75 825	2 677	1 698	48	35 317	1 390

Zdroj: Policejní prezidium ČR; Krajské ředitelství policie Karlovarského kraje

Hodnota podílu recidivistů na celkové trestné činnosti je v Karlovarském kraji vyšší než v České republice.

Úroveň okresů (územní odbory PČR)

Tabulka 12: Zatíženost územních odborů PČR dle vybraných kritérií v územní působnosti kraje (VÚSC) za rok 2024

Územní odbor (okres)	počet obyvatel	celková trestná činnost			násilná + mravnostní		
		absolutní počet	index	pořadí	absolutní počet	index	pořadí
Cheb	93 536	1 658	177,26	2	147	15,72	3
Karlovy Vary	114 567	2 087	182,16	1	225	19,64	2
Sokolov	85 092	1 209	142,08	3	252	29,62	1

Územní odbor (okres)	počet obyvatel	krádeže vloupáním			krádeže prosté		
		absolutní počet	index	pořadí	absolutní počet	index	pořadí
Cheb	93 536	360	38,49	2	293	31,32	2
Karlovy Vary	114 567	444	38,75	1	389	33,95	1
Sokolov	85 092	190	22,33	3	173	20,33	3

Zdroj: Krajské ředitelství policie Karlovarského kraje; Český statistický úřad

V rámci celkové trestné činnosti sledovaných územních odborů se pořadí dle indexů nápadu trestné činnosti vzhledem k roku 2023 změnilo v rámci ÚO Cheb a ÚO Karlovy Vary. ÚO Karlovy Vary za rok 2024 vykazoval nejvyšší index nápadu trestné činnosti v rámci celkové trestné činnosti a ÚO Cheb v tomto roce obsadil 2. místo, přičemž se jeho index zároveň snížil.

V rámci násilné a mravnostní kriminality 1. místo s nejvyšším indexem obsadil ÚO Sokolov (2. místo, 2023) a 2. místo ÚO Karlovy Vary (1. místo, 2023). V rámci obou územních odborů rovněž evidujeme nárůst této trestné činnosti.

U krádeží vloupání sledujeme stejné pořadí jednotlivých ÚO jako v předcházejícím roce.

V rámci krádeží prostých za rok 2024 sledujeme stejné pořadí ÚO jako v rámci celkové trestné činnosti.

Pořadí územních odborů v zatíženosti dle indexu nápadu TČ v Karlovarském kraji za rok 2024:

celková kriminalita	násilná + mravnostní	krádeže vloupáním	krádeže prosté
1. Karlovy Vary	Sokolov	Karlovy Vary	Karlovy Vary
2. Cheb	Karlovy Vary	Cheb	Cheb
3. Sokolov	Cheb	Sokolov	Sokolov

Tabulka 13: Stíháno, vyšetřováno osob (celkem, recidivisté, děti + mladiství) za rok 2024

okres	počet obyv.	celkem			recidivisté			děti + mladiství		
		abs.	index	pořadí	abs.	index	pořadí	abs.	index	pořadí
Cheb	93 536	855	91,41	2	436	46,61	2	40	4,28	1
Karlovy Vary	114 567	1050	91,65	1	532	46,44	3	45	3,93	3
Sokolov	85 092	772	90,73	3	422	49,59	1	34	4,00	2

Zdroj: Krajské ředitelství policie Karlovarského kraje; Český statistický úřad

Vzhledem k roku 2023 pozorujeme na základě sledovaných indexů změny pořadí ve většině skupin pachatelů.

V rámci celkového počtu pachatelů dle sledovaných indexů 1. místo obsadil ÚO Karlovy Vary (2. místo, 2023), 2. místo ÚO Cheb (1. místo, 2023), 3. místo ÚO Sokolov.

V kategorii recidivisté si vzhledem k roku 2023 vyměnily pořadí v rámci sledovaných indexů všechny ÚO. ÚO Sokolov se umístil s nejvyšším indexem na 1. místě (3. místo, 2023), ÚO Cheb se umístil na 2. místě (1. místo, 2023) a ÚO Karlovy Vary se umístil na 3. místě (2. místo, 2023).

V kategorii děti+mladiství se v rámci sledovaných indexů rovněž proměnilo pořadí u všech ÚO. V roce 2024 obsadil 1. místo ÚO Cheb (2. místo, 2023), 2. místo obsadil ÚO Sokolov (3. místo, 2023) a ÚO Karlovy Vary obsadil 3. místo (1. místo, 2023), u kterého rovněž sledujeme i snížení počtu pachatelů v této skupině.

V rámci ÚO Sokolov evidujeme nárůst stíhaných osob u všech kategorií vzhledem k roku 2023, v rámci ÚO Karlovy Vary naopak pokles. V rámci ÚO Cheb evidujeme nárůst dětských a mladistvých pachatelů.

Obvodní oddělení - Krajské ředitelství policie Karlovarského kraje

Územní odbor Karlovy Vary

Obvodní oddělení	obce v působnosti (název / počet obyvatel)	součet počtu obyvatel v obcích
Bečov	Bečov n. Teplou/903 Chodov/131 Kolová/924 Píla/577 Stanovice/652 Teplička/102	3 289
Bochov	Andělská Hora/402 Bochov/1 874 Bražec/263 Doup. Hradiště/81 ⁸ Stružná/635 Verušičky/463	3 718

⁸ Jedná se přidělenou polovinu počtu obyvatel obce Doupovské Hradiště pro účely této tabulky, jelikož přesný počet obyvatel obce Doupovské Hradiště rozdělen do Obvodních oddělení Policie ČR Bochov a Ostrov není přesně definován.

Jáchymov	Jáchymov/2 304 Boží Dar/255	2 624
Karlovy Vary	Karlovy Vary/24 537 ⁹ Březová/719	25 256
Karlovy Vary - Rybáře	Karlovy Vary/24 536 ¹⁰ Dalovice/1 964 Hory/459 Jenišov/1 124 Otovice/1 041	29 124
Nejdek	Nejdek/7 733 Černava/308 Nové Hamry/347 Vysoká Pec/349	8 737
Nová Role	Nová Role/4 277 Božičany/588 Děpoltovice/465 Mírová/355 Smolné Pece/245	5 930
Ostrov	Ostrov/15 681 Hájek/641 Hroznětín/2 162 Krásný Les/345 Kyselka/841 Sadov/1 304 Stráž n. Ohří/570 Šemnice/662 Velichov/501 Vojkovice/636 Doup. Hradiště/82 ¹¹	23 425
Pernink	Pernink/583 Abertamy/831 Horní Blatná/365 Merklín/871 Potůčky/406	3 056
Toužim	Toužim/3 465 Krásné Údolí/392 Útvina/580 Otročín/437	4 874
Žlutice	Žlutice/2 187 Čichalov/164 Chyše/583 Pšov/608 Štědrá/525 Valeč/326 Vrbice/206	4 599

Zdroj: Český statistický úřad, Krajské ředitelství policie Karlovarského kraje

⁹ Jedná se o přidělenou polovinu počtu obyvatel města Karlovy Vary pro účely této tabulky, jelikož přesný počet obyvatel města Karlovy Vary rozdělen do Obvodních oddělení Policie ČR Karlovy Vary a Karlovy Vary – Rybáře není přesně definován.

¹⁰ Jedná se o přidělenou polovinu počtu obyvatel města Karlovy Vary pro účely této tabulky, jelikož přesný počet obyvatel města Karlovy Vary rozdělen do Obvodních oddělení Policie ČR Karlovy Vary a Karlovy Vary – Rybáře není přesně definován.

¹¹ Jedná se o přidělenou polovinu počtu obyvatel obce Doupovské Hradiště pro účely této tabulky, jelikož přesný počet obyvatel obce Doupovské Hradiště rozdělen do Obvodních oddělení Policie ČR Bochov a Ostrov není přesně definován.

Územní odbor Sokolov

Obvodní oddělení	obce v působnosti (název / počet obyvatel)	součet počtu obyvatel v obcích
Habartov	Habartov/4 691 Bukovany/1 479 Krajková/911 Josefov/421	7 502
Horní Slavkov	Horní Slavkov/5 309 Krásno/702 Nová Ves/206	6 217
Chodov	Chodov/12 609 Vintřův/1 235 Vřesová/420 Tatrovice/162 Dolní Nivy/360	14 786
Kraslice	Kraslice/6 432 Bublava/406 Oloví/1 651 Stříbrná/441	8 930
Kynšperk	Kynšperk n. Ohří/4 527 Libavské Údolí/520 Dasnice/246 Chlum Svaté Maří/317 Kaceřov/416 Šabina/407	6 433
Loket	Loket/3 050 Nové Sedlo/2 527 Staré Sedlo/796	6 373
Rotava	Rotava/2 778 Jindřichovice/533 Přebuz/70 Šindelová/296	3 677
Sokolov	Sokolov/22 007 Dolní Rychnov/1 282 Těšovice/269	23 558
Sokolov -venkov	Březová/2 664 Citice/851 Rovná/344 Svatava/1 619 Královské Poříčí/766 Lomnice/1 372	7 616

Zdroj: Český statistický úřad, Krajské ředitelství policie Karlovarského kraje

Územní odbor Cheb

Obvodní oddělení	obce v působnosti (název / počet obyvatel)	součet počtu obyvatel v obcích
Aš	Aš/12 684 Hranice/2 070 Krásná/625 Podhradí/214	15 593
Františkovy Lázně	Františkovy Lázně/5 607 Hazlov/1 522 Libá/805 Poustka/168 Třebeň/475 Vojtanov/254	8 831

Cheb	Cheb/31 073 ¹² Pomezí n. Ohří/360	31 433
Mariánské Lázně	Mariánské Lázně/14 052 Drmoul/1 014 Lázně Kynžvart/1 403 Ovesné Kladruby/142 Trstěnice/418 Tři Sekery/1 071 Valy/487 Velká Hleďsebe/2 402 Vlkovice/122 Zádub-Závišín/495 Dolní Žandov/1 174 Mnichov/392 Stará Voda/505 Prameny/103	23 780
Plesná	Plesná/1 886 Křižovatka/261 Luby/2 191 Milhostov/316 Nový Kostel/543 Skalná/1 892 Velký Luh/180	7 269
Cheb - venkov	Cheb/ 1 357 Lipová/747 Milíkov/288 Okrouhlá/254 Nebanice/325 Odrava/237 Tuřany/141	3 349
Teplá	Teplá/2 903	2 903

Zdroj: Český statistický úřad, Krajské ředitelství policie Karlovarského kraje

¹² Odečteno 1 735 obyvatel spadajících pod OOP Cheb – venkov.

Sestavení pořadí zatíženosti obvodních oddělení PČR v územních odborech Krajského ředitelství policie Karlovarského kraje dle vybraných ukazatelů za rok 2024

Územní odbor Karlovy Vary

obvodní oddělení	počet obyvatel	celková TČ			násilná + mravnostní		
		absolutní počet	index	pořadí	absolutní počet	index	pořadí
Bečov	3 289	22	66,90	11	2	6,08	9
Bochov	3 718	47	126,41	5	6	16,14	4
Jáchymov	2 624	64	243,90	3	3	11,43	6
Karlovy Vary	25 256	687	272,01	1	82	32,47	1
Karlovy Vary-Rybáře	29 124	738	253,40	2	69	23,69	2
Nejdek	8 737	60	68,67	9	9	10,30	7
Nová Role	5 930	51	86,00	8	2	3,37	10
Ostrov	23 425	314	134,04	4	43	18,36	3
Pernink	3 056	30	98,17	6	0	0	11
Toužim	4 874	43	88,22	7	3	6,16	8
Žlutice	4 599	31	67,41	10	6	13,05	5

obvodní oddělení	počet obyvatel	krádeže prosté			krádeže vloupáním		
		absolutní počet	index	pořadí	absolutní počet	index	pořadí
Bečov	3 289	0	0	11	5	15,20	6
Bochov	3 718	4	10,76	6	6	16,14	5
Jáchymov	2 624	12	45,73	2	20	76,22	1
Karlovy Vary	25 256	190	75,23	1	159	62,96	2
Karlovy Vary-Rybáře	29 124	127	43,61	3	149	51,16	3
Nejdek	8 737	10	11,45	5	7	8,01	10
Nová Role	5 930	5	8,43	7	8	13,49	8
Ostrov	23 425	11	4,70	8	76	32,44	4
Pernink	3 056	7	22,91	4	2	6,54	11
Toužim	4 874	1	2,05	10	7	14,36	7
Žlutice	4 599	2	4,35	9	5	10,87	9

Zdroj: Krajské ředitelství policie Karlovarského kraje; Český statistický úřad

rámci ÚO Karlovy Vary nejvýraznější změnu v rámci celkové trestné činnosti za rok 2024, vzhledem k předchozímu sledovanému období, pozorujeme u Obvodního oddělení Bečov a Obvodního oddělení Žlutice, kde díky poklesu kriminality a rovněž sledovaných indexů došlo k posunu o 4 pozice směrem k méně zatíženým obvodním oddělením.

V rámci násilné a mravnostní kriminality nejvýraznější změnu v rámci sledovaných indexů pozorujeme u Obvodního oddělení Žlutice, které vzhledem k nárůstu trestné činnosti v této kategorii si pohoršilo o celých 5 příček (10. místo, 2023). Naopak Obvodní oddělení Jáchymov si díky poklesu kriminality vzhledem k předchozímu období vylepšilo pozici v tabulce o celých 5 míst (1. místo, 2023).

V rámci pořadí indexů u prostých krádeží registrujeme nejvýraznější změnu vzhledem k roku 2023 u Obvodního oddělení Nejdek, které se o 6 pozic přesunulo v tabulce směrem k více zatíženým obvodním oddělením (11. místo, 2023). Opačnou změnu sledujeme u Obvodního oddělení Bečov, které v roce 2024 neevidovalo žádný skutek krádeží prostých a přesunulo se tak v tabulce sledovaných indexů na nejméně zatížené obvodní oddělení v rámci této kriminality.

U krádeží vloupáním evidujeme nejvýraznější změnu v rámci Obvodního oddělení Žlutice, kde došlo k poklesu této trestné činnosti vzhledem k roku 2023 a zároveň

v rámci sledovaných indexů za rok 2024 došlo k posunu směrem k méně zatíženým indexům v rámci tohoto druhu kriminality o 5 pozic (4. místo, 2023).

Nejvýraznější posun v rámci sledovaných indexů a zároveň nárůst krádeží vloupáním vzhledem k předcházejícímu roku evidujeme u Obvodního oddělení Jáchymov, které obsadilo 1. místo s nejvyšším indexem (5. místo, 2023).

Územní odbor Sokolov

obvodní oddělení	počet obyvatel	celková TČ			násilná + mravnostní		
		absolutní počet	index	pořadí	absolutní počet	index	pořadí
Habartov	7 502	96	127,97	5	7	9,33	9
Horní Slavkov	6 217	95	152,81	2	16	25,74	1
Chodov	14 786	184	124,44	6	23	15,56	6
Kraslice	8 930	73	81,75	8	9	10,08	8
Kynšperk n. Ohří	6 433	92	143,01	4	12	18,65	4
Loket	6 373	93	145,93	3	13	20,40	3
Rotava	3 677	29	78,87	9	4	10,88	7
Sokolov	23 558	478	202,90	1	55	23,35	2
Sokolov - venkov	7 616	69	90,60	7	13	17,07	5

obvodní oddělení	počet obyvatel	krádeže prosté			krádeže vloupáním		
		absolutní počet	index	pořadí	absolutní počet	index	pořadí
Habartov	7 502	21	27,99	2	22	29,33	2
Horní Slavkov	6 217	11	17,69	4	6	9,65	8
Chodov	14 786	31	20,97	3	39	26,38	3
Kraslice	8 930	14	15,68	5	8	8,96	9
Kynšperk n. Ohří	6 433	8	12,44	6	11	17,10	6
Loket	6 373	6	9,41	8	24	37,66	1
Rotava	3 677	4	10,88	7	4	10,88	7
Sokolov	23 558	73	30,99	1	59	25,04	4
Sokolov - venkov	7 616	5	6,57	9	17	22,32	5

Zdroj: Krajské ředitelství policie Karlovarského kraje; Český statistický úřad

V rámci ÚO Sokolov, v kategorii celkové TČ evidujeme nejvýraznější změnu u Obvodního oddělení Loket, kde se díky nárůstu kriminality v celkovém pořadí indexů vyšplhalo o 4 pozice směrem k nejvýraznějším indexům (7. místo, 2023).

V rámci násilné a mravnostní kriminality rovněž u Obvodního oddělení Loket sledujeme nárůst kriminality v této kategorii a posun o 4 pozice směrem k zatíženějším indexům (7. místo, 2023).

Naopak pokles kriminality a pozice o celých 8 příček sledujeme u Obvodního oddělení Habartov (1. místo, 2023).

Obvodní oddělení Loket zaznamenalo i v rámci kategorie krádeží vloupáním nejvýraznější změnu. V roce 2024 obsadilo pozici s nejvyšším indexem (8. místo, 2023). Naopak Obvodní oddělení Horní Slavkov díky poklesu trestné činnosti této kategorie postoupil o 5 pozic směrem k méně zatíženým indexům (3. místo, 2023).

Územní odbor Cheb

obvodní oddělení	počet obyvatel	celková TČ			násilná + mravnostní		
		absolutní počet	index	pořadí	absolutní počet	index	pořadí
AŠ	15 593	277	177,64	3	34	21,80	3
Cheb	31 433	156	49,63	6	9	2,86	6
Cheb - venkov	3 349	701	2093,16	1	52	155,27	1
Františkovy Lázně	8 831	351	397,46	2	37	41,90	2
Mariánské Lázně	23 780	45	18,92	7	3	1,26	7
Plesná	7 269	95	130,69	4	7	9,63	5
Teplá	2 903	33	113,68	5	5	17,22	4

obvodní oddělení	počet obyvatel	krádeže prosté			krádeže vloupáním		
		absolutní počet	index	pořadí	absolutní počet	index	pořadí
AŠ	15 593	60	38,48	3	69	44,25	3
Cheb	31 433	12	3,82	6	32	10,18	6
Cheb - venkov	3 349	127	379,22	1	175	522,54	1
Františkovy Lázně	8 831	67	75,87	2	54	61,15	2
Mariánské Lázně	23 780	4	1,68	7	6	2,52	7
Plesná	7 269	20	27,51	4	19	26,14	4
Teplá	2 903	3	10,33	5	5	17,22	5

Zdroj: Krajské ředitelství policie Karlovarského kraje; Český statistický úřad

ÚO Cheb dle sledovaných indexů prošel vzhledem k předchozímu sledovanému období nejmenšími změnami.

Nejvýraznější změnou je nárůst krádeží prostých v rámci Obvodního oddělení Františkovy Lázně a současný posun o 4 místa směrem k více zatíženým indexům (6. místo, 2023).

Naopak v rámci krádeží vloupáním evidujeme nejvýraznější změnu v rámci poklesu u Obvodního oddělení Cheb, které se posunulo směrem k méně zatíženým indexům (2. místo, 2023).

Pořadí obvodních oddělení v zatíženosti dle indexu nápadu TČ v ÚO Karlovy Vary:

celková kriminalita	násilná + mravnostní	krádeže prosté	krádeže vloupáním
Karlovy Vary	Karlovy Vary	Karlovy Vary	Jáchymov
K. Vary - Rybáře	K. Vary - Rybáře	Jáchymov	Karlovy Vary
Jáchymov	Ostrov	K. Vary - Rybáře	K. Vary - Rybáře
Ostrov	Bochov	Pernink	Ostrov
Bochov	Žlutice	Nejdek	Bochov
Pernink	Jáchymov	Bochov	Bečov
Toužim	Nejdek	Nová Role	Toužim
Nová Role	Toužim	Ostrov	Nová Role
Nejdek	Bečov	Žlutice	Žlutice
Žlutice	Nová Role	Toužim	Nejdek
Bečov	Pernink	Bečov	Pernink

Pořadí obvodních oddělení v zatíženosti dle indexu nápadu TČ v ÚO Sokolov:

celková kriminalita	násilná a mravnostní	krádeže prosté	krádeže vloupáním
Sokolov	Horní Slavkov	Sokolov	Loket
Horní Slavkov	Sokolov	Habartov	Habartov
Loket	Loket	Chodov	Chodov
Kynšperk nad Ohří	Kynšperk nad Ohří	Horní Slavkov	Sokolov
Habartov	Sokolov – venkov	Kraslice	Sokolov - venkov
Chodov	Chodov	Kynšperk nad Ohří	Kynšperk nad Ohří
Sokolov – venkov	Rotava	Rotava	Rotava
Kraslice	Kraslice	Loket	Horní Slavkov
Rotava	Habartov	Sokolov - venkov	Kraslice

Pořadí obvodních oddělení v zatíženosti dle indexu nápadu TČ v ÚO Cheb:

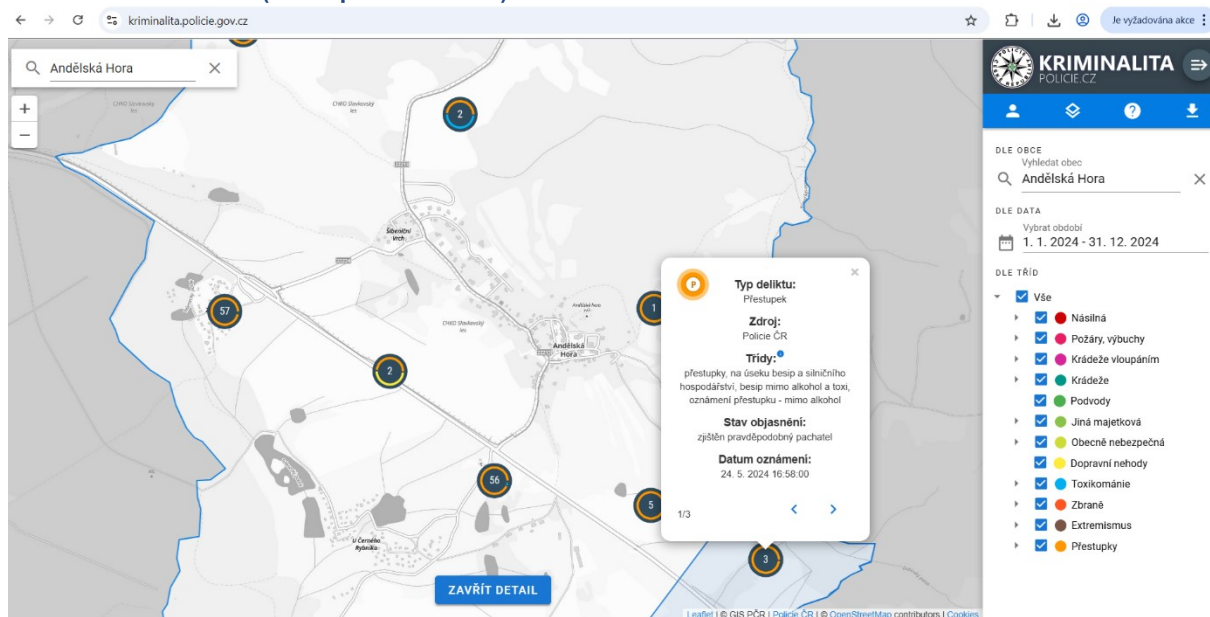
celková kriminalita	násilná + mravnostní	krádeže prosté	krádeže vloupáním
Cheb – venkov	Cheb - venkov	Cheb - venkov	Cheb - venkov
Františkovy Lázně	Františkovy Lázně	Františkovy Lázně	Františkovy Lázně
Aš	Aš	Aš	Aš
Plesná	Teplá	Plesná	Plesná
Teplá	Plesná	Teplá	Teplá
Cheb	Cheb	Cheb	Cheb
Mariánské Lázně	Mariánské Lázně	Mariánské Lázně	Mariánské Lázně

Sestupně sestavené pořadí zatíženosti všech obvodních oddělení dle indexu nápadu celkové TČ za rok 2024 v kraji (VÚSC)

POŘADÍ	OBVODNÍ ODDĚLENÍ	INDEX NÁPADU TČ
1.	Cheb - venkov	2093,16
2.	Františkovy Lázně	397,46
3.	Karlovy Vary	272,01
4.	Karlovy Vary-Rybáře	253,40
5.	Jáchymov	243,90
6.	Sokolov	202,90
7.	Aš	177,64
8.	Horní Slavkov	152,81
9.	Loket	145,93
10.	Kynšperk n. Ohří	143,01
11.	Ostrov	134,04
12.	Plesná	130,69
13.	Habartov	127,97
14.	Bochov	126,41
15.	Chodov	124,44
16.	Teplá	113,68
17.	Pernink	98,17
18.	Sokolov - venkov	90,60
19.	Toužim	88,22
20.	Nová Role	86,00
21.	Kraslice	81,75
22.	Rotava	78,87
23.	Nejdek	68,67
24.	Žlutice	67,41
25.	Bečov	66,90
26.	Cheb	49,63
27.	Mariánské Lázně	18,92

Nejvýraznější změny v tabulkovém žebříčku v oblasti zatíženosti jednotlivých obvodních oddělení v rámci Krajského ředitelství Karlovarského kraje v rámci indexů kriminality celkové trestně činnosti prodělalo Obvodní oddělení Mariánské Lázně, které vykazuje nejnižší zatíženost v rámci sledovaných indexů (10. místo, 2023).

Naopak nejvyšší vzestup v pořadí v rámci sledovaných indexů sledujeme u Obvodního oddělení Plesná, které postoupilo o celých 15 pozic směrem k zatíženějším indexům (27. místo, 2023) a následně u Obvodního oddělení Františkovy Lázně, které postoupilo o 13 pozic (15. místo, 2023).

Obrázek 1: Ukázka aplikace Mapy budoucnosti II sloužící k lokalizaci trestních a správních deliktů – město Andělská Hora (leden-prosinec 2024)


Zdroj: kriminalita.policie.cz

Přestupky

Tabulka 14: Vybrané přestupky v Karlovarském kraji za rok 2024

Přestupky	2024
proti veřejnému pořádku	1 454
proti občanskému soužití	2 402
proti majetku	5 154
proti obecně závazným vyhláškám v oblasti bezpečnosti a veřejného pořádku	623

Domácí násilí

Tabulka 15: Problematika domácího násilí v Karlovarském kraji 2023¹³-2024

Problematika domácího násilí	2023	2024
incidenty se znaky domácího násilí	172	205
vykázání	60	76
ohrožené osoby dom. násilím	137	166

Zdroj: Krajské ředitelství policie Karlovarského kraje

¹³ V rámci statistických přehledů Krajského ředitelství policie Karlovarského kraje došlo k úpravě dat souvisejících s problematikou domácího násilí za rok 2023. Z tohoto důvodu jsou v rámci tohoto dokumentu za rok 2023 prezentovány odlišné výsledky než v tomto dokumentu.

Tabulka 16: Problematika domácího násilí v okresech (ÚO) v Karlovarském kraji v roce 2023

Domácí násilí	Cheb	K. Vary	Sokolov
incidenty se znaky domácího násilí	59	76	38
vykázání	14	24	22
ohrožené osoby dom. násilím	34	46	57

Tabulka 17: Problematika domácího násilí v okresech (ÚO) v Karlovarském kraji v roce 2024

Domácí násilí	Cheb	K. Vary	Sokolov
incidenty se znaky domácího násilí	64	93	48
vykázání	19	34	23
ohrožené osoby dom. násilím	34	74	58

Tabulka 18: Přehled počtu vykázání Policií ČR dle krajů

Kraj	2020	2021	2022	2023	2024	Celkem 2007-2024
Jihočeský	45	37	43	41	47	937
Jihomoravský	130	108	119	183	211	2 162
Karlovarský	46	39	41	59	76	1 317
Královhradecký	113	89	69	75	108	1 114
Liberecký	101	66	60	79	56	1 348
Moravskoslezský	92	103	87	106	140	2 137
Olomoucký	75	57	83	88	116	1 440
Pardubický	43	30	42	52	66	1 125
Plzeňský	40	23	30	36	82	576
Hl. m. Praha	166	150	156	137	170	2 615
Středočeský	82	62	74	85	84	1 666
Ústecký	136	112	177	181	182	2 826
Vysočina	52	41	57	73	75	994
Zlínský	48	37	48	70	83	1 192
Celkem vykázání	1 169	960	1 086	1 265	1 496	21 449

Zdroj: Domáci násilí.cz

V Karlovarském kraji připadá nejvyšší počet vykázání na jednoho obyvatele. Tento fakt je odrazem spolupráce klíčových aktérů – Krajského ředitelství policie Karlovarského kraje, Intervenčního centra Karlovarského kraje až po místní samosprávy.

Seznam tabulek

Tabulka 1: Objasněnost TČ územních odborů Krajského ředitelství policie Karlovarského kraje za rok 2023.....	3
Tabulka 2: Objasněnost TČ územních odborů Krajského ředitelství policie Karlovarského kraje za rok 2024.....	3
Tabulka 3: Sestavení pořadí zatíženosti v krajích v roce 2024 v porovnání s rokem 2023.....	4
Tabulka 4: Sestupně sestavené pořadí zatíženosti krajů (VÚSC) dle indexu nápadu celkové TČ - rok 2024.....	5
Tabulka 5: Vývoj kriminality ČR a kraje (VÚSC) v letech 2020-2024 - celková kriminalita.....	5
Tabulka 6: Skladba kriminality v Karlovarském kraji – porovnání s ČR za rok 2024 (základ, tj. 100 % = celková kriminalita).....	6
Tabulka 7: Skladba násilné kriminality v Karlovarském kraji – porovnání s ČR za rok 2024 (základ, tj. 100 % = násilná kriminalita).....	7
Tabulka 8: Skladba majetkové kriminality v Karlovarském kraji-porovnání s ČR za rok 2024 (základ, tj. 100 % = majetková kriminalita).....	8
Tabulka 9: Skladba krádeží prostých v Karlovarském kraji – porovnání s ČR za rok 2024 (základ, tj. 100 % = krádeže prosté).....	9
Tabulka 10: Skladba krádeží vloupáním v Karlovarském kraji – porovnání s ČR za rok 2024 (základ, tj. 100 % = krádeže vloupáním).....	10
Tabulka 11: Počet stíhaných, vyšetřovaných osob v ČR v Karlovarském kraji v roce 2024.....	11
Tabulka 12: Zatíženost územních odborů PČR dle vybraných kritérií v územní působnosti kraje (VÚSC) za rok 2024.....	12
Tabulka 13: Stíháno, vyšetřováno osob (celkem, recidivisté, děti + mladiství) za rok 2024.....	13

Seznam obrázků

Obrázek 1: Ukázka aplikace Mapy budoucnosti II sloužící k lokalizaci trestných a správních deliktů – město Andělská Hora (leden-prosinec 2024).....	21
---	----

Seznam grafů

Graf 1: Vývoj kriminality v Karlovarském kraji v letech 2020–2024.....	6
Graf 2: Skladba kriminality v Karlovarském kraji v roce 2024.....	7
Graf 3: Skladba násilné kriminality v Karlovarském kraji v roce 2024.....	8
Graf 4: Skladba majetkové kriminality v Karlovarském kraji v roce 2024.....	9
Graf 5: Skladba krádeží prostých v Karlovarském kraji v roce 2024.....	10
Graf 6: Skladba krádeží vloupáním v Karlovarském kraji v roce 2024.....	11