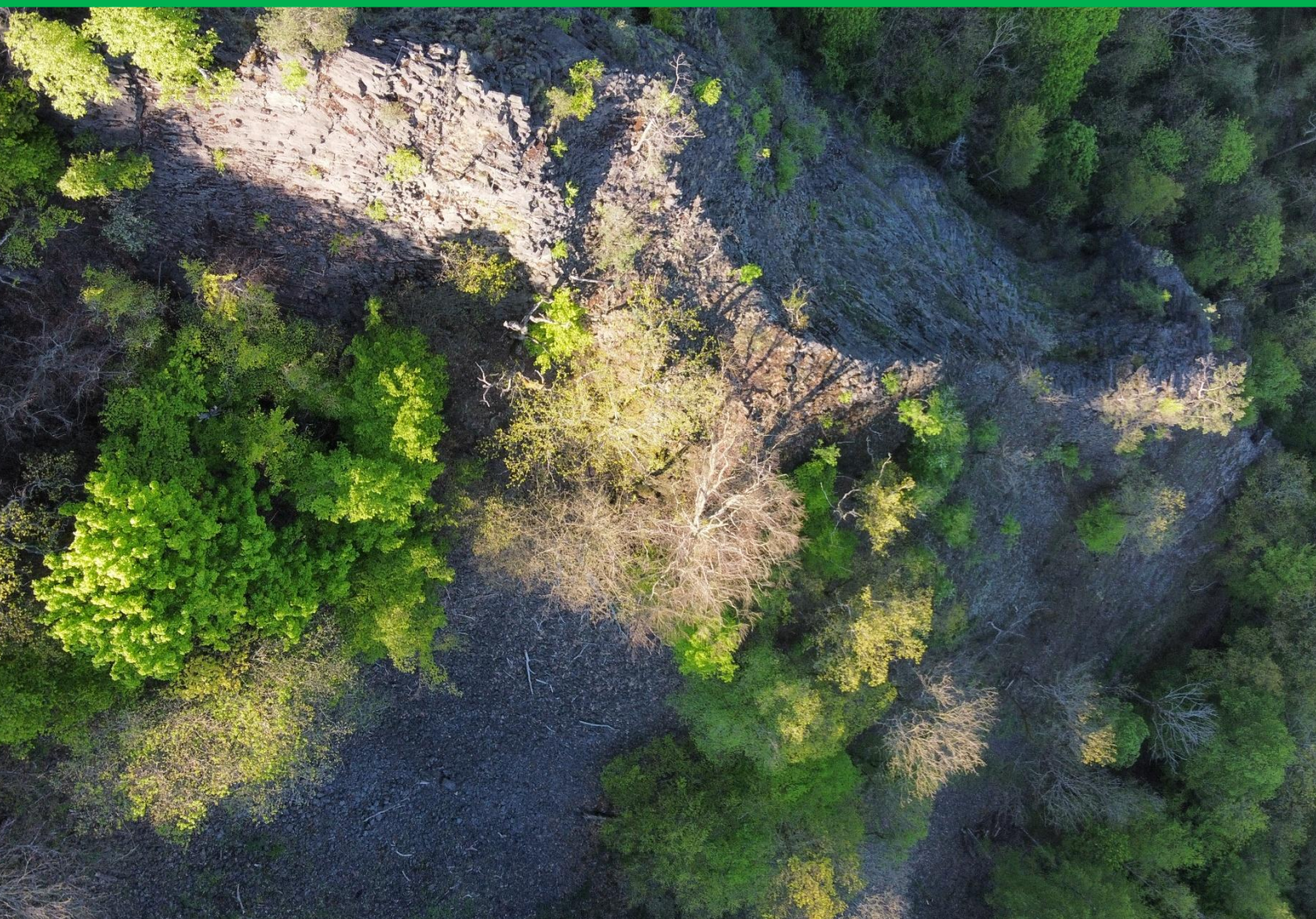


PLÁN PÉČE O PŘÍRODNÍ PAMÁTKU ČEDIČOVÁ ŽÍLA BOČ

NA OBDOBÍ

2027-2036



OBSAH

OBSAH.....	2
<u>1 ZÁKLADNÍ IDENTIFIKAČNÍ A POPISNÉ ÚDAJE O ZCHÚ</u>	<u>4</u>
1.1 ZÁKLADNÍ IDENTIFIKAČNÍ ÚDAJE	4
1.2 ÚDAJE O LOKALIZACI ÚZEMÍ	4
1.3 VYMEZENÍ ÚZEMÍ PODLE SOUČASNÉHO STAVU KATASTRU NEMOVITOSTÍ	5
ZVLÁŠTĚ CHRÁNĚNÉ ÚZEMÍ	5
OCHRANNÉ PÁSMO	5
1.4 VÝMĚRA ÚZEMÍ A JEHO OCHRANNÉHO PÁSMO	6
1.5 PŘEKRYV ÚZEMÍ S JINÝMI CHRÁNĚNÝMI ÚZEMÍMI	6
1.6 KATEGORIE IUCN.....	6
1.7 PŘEDMĚT OCHRANY ZCHÚ	7
1.7.1 PŘEDMĚT OCHRANY PODLE ZŘIZOVACÍHO PŘEDPISU	7
1.7.2 PŘEDMĚT OCHRANY ZCHÚ – SOUČASNÝ STAV	7
1.8 CÍL OCHRANY.....	7
<u>2 ROZBOR STAVU ZVLÁŠTĚ CHRÁNĚNÉHO ÚZEMÍ S OHLEDEM NA PŘEDMĚT OCHRANY.....</u>	<u>8</u>
2.1 POPIS ÚZEMÍ A CHARAKTERISTIKA JEHO PŘÍRODNÍCH POMĚRŮ	8
2.1.1 STRUČNÝ POPIS ÚZEMÍ A JEHO PŘÍRODNÍCH POMĚRŮ	8
2.1.2 CHARAKTERISTIKA VEGETACE	8
2.1.3 PŘEHLED ZVLÁŠTĚ CHRÁNĚNÝCH A OCHRANÁŘSKY VÝZNAMNÝCH DRUHŮ ROSTLIN A ŽIVOČICHŮ.....	9
2.1.4 VÝČET A POPIS VÝZNAMNÝCH PŘIROZENÝCH DISTURBANČNÍCH ČINITELŮ PŮSOBÍCÍCH V ÚZEMÍ V MINULOSTI A SOUČASNOSTI	10
2.2 HISTORIE VYUŽÍVÁNÍ ÚZEMÍ A ZÁSADNÍ POZITIVNÍ A NEGATIVNÍ VLIVY LIDSKÉ ČINNOSTI	10
A) OCHRANA PŘÍRODY.....	10
B) LESNÍ HOSPODÁŘSTVÍ.....	10
C) ZEMĚDĚLSKÉ HOSPODAŘENÍ	10
D) RYBNÍKÁŘSTVÍ.....	10
E) MYSLIVOST	11
F) RYBÁŘSTVÍ.....	11
G) REKREACE A SPORT	11
H) TĚŽBA NEROSTNÝCH SUROVIN	11
I) JINÉ ZPŮSOBY VYUŽITÍ.....	11
2.3 SOUVISEJÍCÍ PLÁNOVACÍ DOKUMENTY, SPRÁVNÍ ROZHODNUTÍ A PRÁVNÍ PŘEDPISY	11
2.4 SOUČASNÝ STAV ZVLÁŠTĚ CHRÁNĚNÉHO ÚZEMÍ A PŘEHLED DÍLČÍCH PLOCH.....	11
2.4.1 ZÁKLADNÍ ÚDAJE O LESÍCH	12
2.5 ZHODNOCENÍ VÝSLEDKŮ PŘEDCHOZÍ PÉČE A DOSAVADNÍCH OCHRANÁŘSKÝCH ZÁSAHŮ DO ÚZEMÍ A ZÁVĚRY PRO DALŠÍ POSTUP	12
2.6 STANOVENÍ PRIORITYNÍCH ZÁJMŮ OCHRANY ÚZEMÍ V PŘÍPADĚ JEJICH MOŽNÉ KOLIZE	12
<u>3 PLÁN ZÁSAHŮ A OPATŘENÍ</u>	<u>13</u>
3.1 VÝČET, POPIS A LOKALIZACE PLÁNOVANÝCH ZÁSAHŮ	13
3.1.1 RÁMCOVÉ ZÁSADY PÉČE O ÚZEMÍ NEBO ZÁSADY JEHO JINÉHO VYUŽÍVÁNÍ	13
A) péče o lesy	13

B) Péče o nelesní plochy.....	14
C) Péče o rostliny.....	14
D) Péče o živočichy.....	14
E) Péče o útvary neživé přírody.....	14
F) Zásady jiných způsobů využívání území.....	14
3.1.2 PODROBNÝ VÝČET NAVRHOVANÝCH ZÁSAHŮ A ČINNOSTÍ V ÚZEMÍ.....	15
A) Lesy.....	15
B) Útvary neživé přírody.....	15
C) Nelesní pozemky.....	15
D) Ostatní opatření.....	15
3.2 ZÁSADY HOSPODÁŘSKÉHO NEBO JINÉHO VYUŽÍVÁNÍ OCHRANNÉHO PÁSMA VČETNĚ NÁVRHŮ ZÁSAHŮ A PŘEHLEDU ČINNOSTÍ	16
3.3 ZAMĚŘENÍ A VYZNAČENÍ ÚZEMÍ V TERÉNU.....	16
3.4 NÁVRHY POTŘEBNÝCH ADMINISTRATIVNĚ-SPRÁVNÍCH OPATŘENÍ V ÚZEMÍ.....	16
3.5 NÁVRHY NA REGULACI REKREAČNÍHO A SPORTOVNÍHO VYUŽÍVÁNÍ ÚZEMÍ VEŘEJNOSTÍ.....	16
3.6 NÁVRHY NA VZDĚLÁVACÍ VYUŽITÍ ÚZEMÍ.....	16
3.7 NÁVRHY NA PRŮZKUM ČI VÝZKUM ÚZEMÍ A MONITORING.....	16
<u>4 ZÁVĚREČNÉ ÚDAJE.....</u>	<u>17</u>
4.1 PŘEDPOKLÁDANÉ ORIENTAČNÍ NÁKLADY HRAZENÉ ORGÁNEM OCHRANY PŘÍRODY DLE JEDNOTLIVÝCH ZÁSAHŮ.....	17
4.2 POUŽITÉ PODKLADY A ZDROJE INFORMACÍ.....	18
4.3 SEZNAM POUŽÍVANÝCH ZKRATEK.....	18
4.4 ZPRACOVATEL PLÁNU PÉČE.....	19
<u>5 PŘÍLOHY.....</u>	<u>20</u>

1 ZÁKLADNÍ IDENTIFIKAČNÍ A POPISNÉ ÚDAJE O ZCHÚ

1.1 ZÁKLADNÍ IDENTIFIKAČNÍ ÚDAJE

Kód ZCHÚ: 45

Název: Čedičová žíla Boč

Platný právní předpis nebo rozhodnutí o vyhlášení: Usnesení rady Krajského národního výboru v Karlových Varech č. 13 ze dne 16. 2. 1960. Novelizace: Nařízení okresního úřadu Karlovy Vary č. 2/98 ze dne 7. 1. 1998 o zřízení přírodní památky „Čedičová žíla Boč" a jejího ochranného pásma.

1.2 ÚDAJE O LOKALIZACI ÚZEMÍ

Kraj: Karlovarský

Obec s rozšířenou působností: Ostrov

Obec: Stráž nad Ohří

Katastrální území: Boč, Peklo

Příloha: M 1 - Orientační mapa s vyznačením území

1.3 VYMEZENÍ ÚZEMÍ PODLE SOUČASNÉHO STAVU KATASTRU NEMOVITOSTÍ

Údaje z KN, platné k VIII. 2025.

ZVLÁŠTĚ CHRÁNĚNÉ ÚZEMÍ

Katastrální území: Boč

Číslo parcely dle KN	Číslo parcely dle PK nebo jiných evidencí	Druh pozemku dle KN	Způsob využití pozemku dle KN	Výměra parcely celková dle KN (m ²)	Výměra parcely v ZCHÚ (m ²)
593/1		lesní pozemek		784030	5398

Katastrální území: Peklo

Číslo parcely dle KN	Číslo parcely dle PK nebo jiných evidencí	Druh pozemku dle KN	Způsob využití pozemku dle KN	Výměra parcely celková dle KN (m ²)	Výměra parcely v ZCHÚ (m ²)
273/1		lesní pozemek		317144	7887

Vlastníci pozemků v PP dle LV:

Lesy České republiky, s.p., Přemyslova 1106/19, Nový Hradec Králové, 50008 Hradec Králové

OCHRANNÉ PÁSMO

Ochranné pásmo je vymezeno územím do vzdálenosti 50 m od hranic PP. S ohledem na zahrnutí území do vyhlášeného ochranného pásma NPR Nebesa lze předpokládat, že tím nutnost ochranného pásma defacto zaniklo.

1.4 VÝMĚRA ÚZEMÍ A JEHO OCHRANNÉHO PÁSMA

Druh pozemku	ZCHÚ plocha v ha	OP plocha v ha	Způsob využití pozemku	ZCHÚ plocha v ha
lesní pozemky	1,3285	2,7207		
vodní plochy			zamokřená půda	
			rybník nebo nádrž	
			vodní tok	
trvalé travní porosty				
orná půda				
ostatní zemědělské pozemky				
ostatní plochy			neplodná půda	
			ostatní způsoby využití	
zastavěné plochy a nádvoří				
plocha celkem	1,3285	2,7207		

1.5 PŘEKRYV ÚZEMÍ S JINÝMI CHRÁNĚNÝMI ÚZEMÍMI

národní park:

chráněná krajinná oblast:

jiný typ chráněného území: Přírodní park Stráž nad Ohří

překryv s chráněnou oblastí přirozené akumulace vod: 8 Krušné hory

Natura 2000

ptačí oblast: Ptačí oblast CZ0411002 Doupovské hory

evropsky významná lokalita: Evropsky významná lokalita CZ0421125 Doupovské hory

1.6 KATEGORIE IUCN

IUCN – III - Přírodní památka

1.7 PŘEDMĚT OCHRANY ZCHÚ

1.7.1 PŘEDMĚT OCHRANY PODLE ZŘIZOVACÍHO PŘEDPISU

Dle zřizovacího předpisu je PP Čedičová žíla Boč zřízena za účelem ochrany „*vypreparované čedičové žíly s dokonalou sloupcovitou odlučností, s vějířovitým uspořádáním čedičových sloupů.*”

1.7.2 PŘEDMĚT OCHRANY ZCHÚ – SOUČASNÝ STAV

útvary neživé přírody

útvár	geologická charakteristika	popis útvaru
Vypreparovaná čedičová žíla se sloupcovitou odlučností	nefelinitem (čedič), doprovázený méně znatelnou boční aligomerátovou výplní a mladší žilou, která náleží camptonické hornině	vypreparovaná čedičová žíla na levém břehu řeky Ohře s dokonalou sloupcovitou odlučností s vějířovitým uspořádáním čedičových sloupů, především šestibokých, který byl odkryt při těžbě kamene

1.8 CÍL OCHRANY

Základním dlouhodobým cílem péče je ochrana a zachování geologického fenoménu sloupcovité odlučnosti čediče. Vzhledem k výskytu zvláště chráněných druhů a významných přirozených porostů se stává důležitým cílem i ochrana a zachování populací těchto druhů a společenstev. Účelem je ochránit území před obnovením těžby a před nevhodným lesním hospodařením.

název	cíl ochrany	indikátory cílového stavu
Vypreparovaná čedičová žíla se sloupcovitou odlučností	Zachování dokumentačního geologického a geomorfologického významu lokality a její krajinné hodnoty.	krajinné působení – geologický útvar je viditelný, omezeně zarostlý a krytý lesním porostem; menší míra zanášení horizontálních ploch a prohlubní opadem a sekundární rostlinnou biomasou

2 ROZBOR STAVU ZVLÁŠTĚ CHRÁNĚNÉHO ÚZEMÍ S OHLEDEM NA PŘEDMĚT OCHRANY

2.1 POPIS ÚZEMÍ A CHARAKTERISTIKA JEHO PŘÍRODNÍCH POMĚRŮ

2.1.1 STRUČNÝ POPIS ÚZEMÍ A JEHO PŘÍRODNÍCH POMĚRŮ

PP Čedičová žíla Boč se nachází na levém břehu řeky Ohře nad silnicí I. třídy z Karlových Varů do Chomutova 1,5 km severovýchodně od Stráže nad Ohří a 1,8 km jihozápadně od Boče. ZCHU zasahuje do dvou katastrálních území - Boč (0,54 ha) a Peklo (0,79 ha). Celková rozloha je 1,3285 ha.

Lokalita se nachází v přírodním parku Stráž nad Ohří. Čedičová žíla byla částečně odkryta při těžbě kamene na úpatí svahů Klínovecké hornatiny. Jedná se o jihovýchodní prudké svahy vrchu Pekelská skála s kótou 774,1 m. Nadmořská výška ZCHU se pohybuje od 340 do 434 m. Hlavní žíla je asi 15 m mocná a 30 až 40 m vysoká a tvoří výraznou morfologickou dominantu údolí Ohře. Jedná se o ojedinělý útvar v celé oblasti Doupovských hor. Do stávající ZCHU je zahrnut pouze hlavní hřbet. Skalní výchozy v západní části (dříve součástí ochranného pásma) navrhuji k přičlenění vzhledem k tomu, že se jedná o totožné geologické útvary a společenstva.

Z geologického hlediska se území nachází v těsném sousedství krušnohorského zlomu. Skalní výchozy jsou tvořeny nefelinitem (čedičem), který je provázen méně znatelnou boční aluminátovou výplní a mladší žilou, která náleží camptonické hornině. V okolí se nachází nerozlišená pyroklastika - tufy, tufity a vulkanické brekcie. Na hlubších půdních pokryvech se vytváří především kambizem eutrofní, na sutích přecházející v ranker typický a hojně zastoupena litozem (Zahradnický J., Mackovčín P. et al. 2004, Zoubek 1990).

2.1.2 CHARAKTERISTIKA VEGETACE

Z hlediska fyto geografie se lokalita nachází ve fyto geografickém okrese 29. Doupovské vrchy (Skalický 1987). Podle mapy potencionální vegetace (Neuháuslová et Moravec 1997) se lokalita nachází v komplexu černýšové dubohabřiny (*Melampyro nemorosi-Carpinetum*).

Současnou vegetaci ZCHU tvoří komplex listnatých lesů, skalních výchozů s teplomilnou skalní vegetací a víceméně zazemněné sutě se sporadickou vegetací sutin. Na skalních výchozech se vyskytuje typická skalní teplomilná vegetace (např. silenka obecná a níčí (*Silene vulgaris*, *S. nutans*), divizna malokvětá a knotovkovitá pravá (*Verbascum thapsus*, *V. lychnitis* subsp. *lychnitis*), tolita lékařská (*Vincetoxicum hirsutinaria*), konopice široolistá (*Galeopsis ladanum*), pelyněk ladní (*Artemisia campestris*) a kostřava sivá (*Festuca pallens*). Skály, především v ochranném pásmu, sukcesně zarůstají teplomilnou doubravou s dubem zimním (*Quercus petraea*), bukem lesním (*Fagus sylvatica*), javorem babykou (*Acer campestre*), jeřábem ptačím (*Sorbus aucuparia*). Sutě jsou převážně holé, balvanité s kakostem smrdutým (*Geranium robertianum*), konopicí dvouklannou (*Galeopsis bifidum*), netýkavkou malokvětou (*Ipomatiens parviflora*) a srstkou

angreštem (*Ribes uva-crispa*). Místy je sutina zanesená mělkou půdou s porosty konopice široolisté (*Galeopsis ladanum*), šťovíku kyselky (*Rumex acetosella*) a lipnice smáčké (*Poa compressa*). Upatí skal na sutinách porůstá vegetace suťových lesů svazu *Tilio-Acerion* s javorem mléčem a klenem (*Acer platanoides*, *A. pseudoplatanus*), habrem obecným (*Carpinus betulus*), jilmem horským (*Ulmus glabra*). Místy dominuje bříza bělokorá (*Betula pendula*) a topol osika (*Populus tremula*). V podrostu jsou hojné pitulník žlutý (*Galeobdolon luteum*), kaprad' samec (*Dryopteris filix-mas*), kuklík městský (*Geum urbanum*), lipnice hajní (*Poa nemoralis*) a další. Tyto porosty přecházejí především v ochranném pásmu v květnaté bučiny svazu *Fagion* s mařinkou vonnou (*Galium odoratum*), bažankou vytrvalou (*Mercurialis perennis*), kopytníkem evropským (*Asarum europaeum*), violkou lesní (*Viola riviniana*), hrachorem jarním (*Lathyrus vernus*) a ohroženým áronem plamatým (*Arum maculatum*).

2.1.3 PŘEHLED ZVLÁŠTĚ CHRÁNĚNÝCH A OCHRANÁŘSKY VÝZNAMNÝCH DRUHŮ ROSTLIN A ŽIVOČICHŮ

Název druhu	Aktuální početnost	Stupeň ohrožení	Popis biotopu druhu
áron plamatý (<i>Arum maculatum</i>)	stovky exemplářů	§O	úpatí skal a okolní listnaté porosty
tařice skalní Arduinova (<i>Aurinia saxatilis</i> subsp. <i>arduinii</i>)	ojediněle	O, C4a	skály
rmen barvířský (<i>Anthemis tinctoria</i>)		C4a	okraje skal
cikáda chlumní (<i>Cicadetta montana</i>)	roztroušeně	NT	
batolec duhový (<i>Apatura iris</i>)	roztroušeně	O	
otakárek fenyklový (<i>Papilio machaon</i>)	roztroušeně	O	
lišaj pryšcový (<i>Hyles euphorbiae</i>)	hojně	O, EN	
střevlík (<i>Carabus problematicus</i>)	okrajově, v rámci areálu	O	les
zdobenec skvrnitý (<i>Trichius fasciatus</i>)	hojně	O, NT	
zdobenec zelenavý (<i>Gnorimus nobilis</i>)	hojně	SO, VU	
klikoroh (<i>Liparus coronatus</i>)	vzácně	NT	okraj území, bezlesí
užovka stromová (<i>Zamenis longissimus</i>)	okrajově, v rámci areálu	KO	celé území, exponované části
mlok skvrnitý (<i>Salamandra salamandra</i>)	okrajově, v rámci areálu	SO	v rámci areálu výskytu, J úpatí
holub doupňák (<i>Columba oenas</i>)	okrajově, v rámci areálu	O	v rámci areálu výskytu

sokol stěhovavý (<i>Falco peregrinus</i>)	ojediněle, průzkumné lety	KO, CR	v rámci areálu výskytu
výr velký (<i>Bubo bubo</i>)	ojediněle, průzkumné lety	O	v rámci areálu výskytu

SO – silně ohrožený chráněný druh se zvláštní ochranou podle zákona č. 114/1992 Sb. a vyhlášky 395/1992 Sb.

O - ohrožený chráněný druh se zvláštní ochranou podle zákona č. 114/1992 Sb. a vyhlášky 395/1992 Sb.

VU - zranitelný druh Červeného seznamu kategorie IUCN (Plesník & al. 2003, Farkač & al. 2005)

NT - téměř ohrožený druh Červeném seznamu kategorie IUCN (Plesník & al. 2003, Farkač & al. 2005)

2.1.4 VÝČET A POPIS VÝZNAMNÝCH PŘIROZENÝCH DISTURBANČNÍCH ČINITELŮ PŮSOBÍCÍCH V ÚZEMÍ V MINULOSTI A SOUČASNOSTI

a) abiotické disturbanční činitele

Nejvýznamnějším abiotickým disturbančním činitelem je vodní, mrazová a větrná.

b) biotické disturbanční činitele

Náletové dřevin - vývraty.

2.2 HISTORIE VYUŽÍVÁNÍ ÚZEMÍ A ZÁSADNÍ POZITIVNÍ A NEGATIVNÍ VLIVY LIDSKÉ ČINNOSTI

A) OCHRANA PŘÍRODY

Lokalita je od r. 1960 přírodní památkou. Vzhledem k extrémnímu typu stanoviště nedoznal biotop ZCHÚ podstatných změn.

B) LESNÍ HOSPODÁŘSTVÍ

V území probíhala v minulosti těžba kamene, v té době bylo území ZCHÚ odlesněno. Současný stav porostů v ZCHÚ je výsledkem spontánního vývoje. Část samotného území PP je v lesnických materiálech (OPRL, LHP) označeno jako bezlesí. V ochranném pásmu probíhalo tradiční lesnické hospodaření. Lesy mají přirozený charakter s mírným zastoupením stanovištně nepůvodních dřevin.

C) ZEMĚDĚLSKÉ HOSPODAŘENÍ

Neřeší se.

D) RYBNÍKÁŘSTVÍ

Neřeší se.

E) MYSLIVOST

Neřeší se.

F) RYBÁŘSTVÍ

Neřeší se.

G) REKREACE A SPORT

Bez zásadního vlivu na stav území.

H) TĚŽBA NEROSTNÝCH SUROVIN

Vzhled přírodní památky byl v minulosti částečně podnícen lidskou činností, kdy byl z jižní strany čedič těžen. Těžba byla zastavena díky otevření rozsáhlého lomu na levé straně řeky u Stráže nad Ohří. Dodnes jsou na místě patrné zbytky technologického zařízení.

I) JINÉ ZPŮSOBY VYUŽITÍ

V ochranném pásmu v severní části bylo postaveno vedení vysokého napětí, pod kterým je udržováno bezlesí. V jižní části, pod úpatím, dochází k destabilizaci porostů vlivem nevhodné sanace a údržby porostů kolem komunikace I/13.

2.3 SOUVISEJÍCÍ PLÁNOVACÍ DOKUMENTY, SPRÁVNÍ ROZHODNUTÍ A PRÁVNÍ PŘEDPISY

Novelizace zák. č. 114/1992. Sb.

Plán péče o PP Čedičová žíla Boč 2017 – 2026 (Ploučnice, o. s.)

Územní plán

Lesní hospodářský plán – bez vlivu na ZCHÚ. Lesní porosty náleží do kategorie lesů zvláštního určení.

PP je součástí Evropsky významné lokality a ptačí oblasti Doupovské hory, v rámci vyhlášení NPR Nebesa je území zahrnuto do ochranného pásma této NPR.

2.4 SOUČASNÝ STAV ZVLÁŠTĚ CHRÁNĚNÉHO ÚZEMÍ A PŘEHLED DÍLČÍCH PLOCH

Největším problémem bylo zarůstání lokality dřevinami (řešeno managementem dle předchozího plánu péče). Na skalách se vyvíjí teplomilné doubravy, na sutích a úpatích skal se vyvíjí přirozené suťové lesy přecházející v dubohabřiny. Tento jev není možné považovat za nežádoucí, či škodlivý. Pouze prorůstání kořenů stromů na skalách může způsobovat rozrušování skály.

2.4.1 ZÁKLADNÍ ÚDAJE O LESÍCH

Přírodní lesní oblast	4 - Doupovské hory
LHC / zařizovací obvod	401000 /Klášterec nad Ohří
Výměra LHC v ZCHÚ (ha)	1,3285 - stávající
Období platnosti LHP	1. 1. 2019 – 31. 12. 2028
Organizace LH	LČR - LS Klášterec nad Ohří
Nižší organizační jednotka	Revír Perštejn

Přírodní lesní oblast: 4 Doupovské hory				
Soubor lesních typů (SLT)	Název SLT	Přirozená dřevinná skladba SLT	Výměra (ha)	Podíl (%)
3Z	zakrslá dubová bučina	* bk 4-7, dbz 4, bo 4, bř 1, jd 01, jř +	0,479	18
3J	skeletová dubová bučina	* bk 4-7, dbz 4, bo 4, bř 1, jd 01, jř +	1,579	40
3A	lipodubová bučina	* jd 1-2, db 3, bk 5-7, jv 2, lp 2, hb, jl, js	1,7089	42

Zkratky dřevin vycházejí z vyhlášky č. 84/1996 Sb.

Přirozená skladba je stanovena dle Ing. Eduarda Průšy, CSc. (pěstování lesů na typologických základech), s drobnými odchylkami odpovídá přirozené skladbě podle typologického klasifikačního systému ÚHÚLu (Ing. Karel Plíva)

Podle platného oblastního plánu rozvoje lesů pro přírodní lesní oblast Doupovské hory se na území vyskytují soubory lesních typů 3A - lipodubová bučina, 3J - lipová javořina a 3Z - zakrslá dubová bučina. Porosty na skalních výchozech v ZCHÚ jsou řazeny k zakrslým dubovým bučinám. Lesy na sutích jsou řazeny do lipové javořiny 3J svazu *Tilio-Acerion*. Okolní porosty lze řadit do lipodubových bučin 3A podsvazu *Eu-Fagenion*. Do bezlesí dle vlastního šetření a OPRL spadá elektrovod v ochranném pásmu a část holých sutin.

2.5 ZHODNOCENÍ VÝSLEDKŮ PŘEDCHOZÍ PÉČE A DOSAVADNÍCH OCHRANÁŘSKÝCH ZÁSAHŮ DO ÚZEMÍ A ZÁVĚRY PRO DALŠÍ POSTUP

Přírodní památka je zaměřena, v terénu označena a management byl prováděn pouze v minulosti a jen velmi extenzivně. V tomto ohledu, ale také s přihlédnutím k charakteru lokality, která v zásadě žádné významné zásahy nevyžaduje, není příliš co hodnotit.

2.6 STANOVENÍ PRIORITYNÍCH ZÁJMŮ OCHRANY ÚZEMÍ V PŘÍPADĚ JEJICH MOŽNÉ KOLIZE

Kolize zájmů v ochraně přírody se nepředpokládají.

3 PLÁN ZÁSAHŮ A OPATŘENÍ

3.1 VÝČET, POPIS A LOKALIZACE PLÁNOVANÝCH ZÁSAHŮ

3.1.1 RÁMCOVÉ ZÁSADY PÉČE O ÚZEMÍ NEBO ZÁSADY JEHO JINÉHO VYUŽÍVÁNÍ

A) PÉČE O LESY

Odvozeno dle určení lesního typu a současného stavu.

Rámcová směrnice péče o les podle SLT

Číslo směrnice		Kategorie lesa	Soubory lesních typů
01		Lesy ochranné a lesy zvláštního určení	3J, 3A, 3Z
Cílová druhová skladba dřevin (%) při obnově lesa			
SLT	Základní dřeviny	Meliorační a zpevňující dřeviny	Ostatní dřeviny
3J	kl 3-4, lp 1-3, hb +- 2, js 2, jl 1,	bk 1-2, db 1-2,	jd 1
3A	bk 5, kl 2, db 2, jd, lp, hb, js		
3Z	bk 5, db 5, hb		bo, bř, jř, bbk, muk
A) porostní typ		B) porostní typ	C) porostní typ
HS 4016 („suťové lesy“)		HS 4016 („skály“)	HS 4016 („bučiny“)
Základní rozhodnutí			
Obmýetí	Obnovní doba	Obmýetí Obnovní doba	Obmýetí Obnovní doba
fyzický věk 40 let -dožití nepřetržitá		fyzický věk nepřetržitá dožití	140 let 30 let
Hospodářský způsob		Hospodářský způsob	Hospodářský způsob
výběrný		výběrný	podrovní násečný
Dlouhodobý cíl péče o lesní porosty			
druhově a věkově středně diferencovaná přirozená středně uvolněná skladba porostu		druhově a věkově slabě diferencovaná přirozená uvolněná až mezernatá skladba porostu	druhově a věkově středně diferencovaná přirozená zapojená skladba porostu
Způsob obnovy a obnovní postup			
přirozená obnova, případně dosadba jd, provádět pouze účelový jednotlivý výběr (zdravotní)		přirozená obnova, provádět pouze účelový jednotlivý asanační výběr	přirozená obnova, případně dosadba jd,
Péče o nálety, nárosty a kultury			

individuální a skupinová ochrana doplňovaných sazenic, příp. i přirozené obnovy	individuální a skupinová ochrana doplňovaných sazenic, příp. i přirozené obnovy	individuální a skupinová ochrana doplňovaných sazenic, příp. i přirozené obnovy
Výchova porostů		
odstranění nežádoucích dřevin	odstranění nežádoucích dřevin	odstranění nežádoucích dřevin
Opatření ochrany lesa		
ochrana proti zvěři, odstranění grafiózních jilmů	ochrana proti zvěři	ochrana proti zvěři, odstranění grafiózních jilmů
Provádění nahodilých těžeb		
-		
Doporučená technologie		
kůň, lanovka		
Poznámka		

B) PÉČE O NELESNÍ PLOCHY

Udržování bezlesí a odstraňování náletových dřevin na exponovaných plochách skal a suťových polí. Postačí opakovat 1 x za 10 let.

C) PÉČE O ROSTLINY

Neřeší se.

D) PÉČE O ŽIVOČICHY

Neřeší se

E) PÉČE O ÚTVARY NEŽIVÉ PŘÍRODY

Neřeší se

F) ZÁSADY JINÝCH ZPŮSOBŮ VYUŽÍVÁNÍ ÚZEMÍ

Na zvážení je odstranění pozůstatků po důlní činnosti. V území je natolik minimální provoz, že není třeba každoročně kontrolovat ukládání odpadků, to je na zvážení cca 1 x za 5 let společně s kontrolou a obnovou značení. S ohledem na nevhodné zásahy do porostů kolem komunikace I/13 by měla být řešena koncepčnost takových opatření. Vzhledem k zahrnutí do ochranného pásma území v národní kategorii ochrany by toto řešení mělo přejít na režim ochrany území v této vyšší kategorii.

3.1.2 PODROBNÝ VÝČET NAVRHOVANÝCH ZÁSAHŮ A ČINNOSTÍ V ÚZEMÍ

A) LESY

Viz rámcová směrnice.

B) ÚTVARY NEŽIVÉ PŘÍRODY

Nenavrhují se žádná opatření.

C) NELESNÍ POZEMKY

Viz rámcová směrnice.

D) OSTATNÍ OPATŘENÍ

1 x za 5 let bude nutná kontrola a obnova značení rezervace včetně obnovy cedulí (dle potřeby i častěji).

Jinak viz rámcová směrnice.

3.2 ZÁSADY HOSPODÁŘSKÉHO NEBO JINÉHO VYUŽÍVÁNÍ OCHRANNÉHO PÁSMO VČETNĚ NÁVRHŮ ZÁSAHŮ A PŘEHLEDU ČINNOSTÍ

Není předmětem této dokumentace plánu péče.

3.3 ZAMĚŘENÍ A VYZNAČENÍ ÚZEMÍ V TERÉNU

Z důvodu zřetelnosti značení je třeba provést obnovu hraničnicků 1x za období platnosti plánu péče a obnovu pruhového značení 1 - 2x za dobu platnosti plánu péče.

Označení cedulí – dle zákona se skládá se ze dvou hlavních částí – z tabule se státním znakem a tabule s kategorií a případně názvem příslušného chráněného území. Aktuální označení je realizováno dle předchozího grafického manuálu, doporučuje se ponechat a vyměnit až po ukončení životnosti cedule.

3.4 NÁVRHY POTŘEBNÝCH ADMINISTRATIVNĚ-SPRÁVNÍCH OPATŘENÍ V ÚZEMÍ

Stanoveny návrhem rámcové péče. Doporučujeme revizi možného rozšíření o předměty ochrany EVL Doupovské hory.

3.5 NÁVRHY NA REGULACI REKREAČNÍHO A SPORTOVNÍHO VYUŽÍVÁNÍ ÚZEMÍ VEŘEJNOSTÍ

Nejsou žádné návrhy.

3.6 NÁVRHY NA VZDĚLÁVACÍ VYUŽITÍ ÚZEMÍ

Konkrétní opatření se nestanovují, veškerá činnost v rámci vzdělávacího využití je ponechána na zvážení příslušného orgánu ochrany přírody.

3.7 NÁVRHY NA PRŮZKUM ČI VÝZKUM ÚZEMÍ A MONITORING

Nestanovují se konkrétní opatření.

4 ZÁVĚREČNÉ ÚDAJE

4.1 PŘEDPOKLÁDANÉ ORIENTAČNÍ NÁKLADY HRAZENÉ ORGÁNEM OCHRANY PŘÍRODY DLE JEDNOTLIVÝCH ZÁSAHŮ

Druh zásahu (práce) a odhad množství (např. plochy)	Orientační náklady za rok nebo období dané specifikací (Kč)	Orientační náklady za období platnosti plánu péče (Kč)
odstranění buřeně a náletů	100 000/10 let	100 000
sběr a likvidace odpadků	5 000 /5 let	10 000
obnova značení	5 000/5 let	10 000
Značení cedulemi + stojan		15 000
N á k l a d y c e l k e m (Kč)		135 000

Pozn: V tabulce jsou uvedeny přibližné náklady v rámci kompletní péče o ZCHÚ, a nemusí být přímo hrazeny z fondů orgánu ochrany přírody.

4.2 POUŽITÉ PODKLADY A ZDROJE INFORMACÍ

- Stránky Českého zeměměřičského a katastrálního ústavu - <http://nahlizenidokn.cuzk.cz/>
- Geoportál CENIA - <http://www.cenia.cz>
- Plán péče o Přírodní památku Čedičová žíla Boč 2007 - 2016
- Vlastní průzkumy

Vyhláška č. 45/2018 Sb., o plánech péče, podkladech k vyhlášení, evidenci a označování chráněných území.

Další zdroje informací:

- mapový server České geologické služby <http://www.geology.cz> (geologické mapy)
- mapový server Seznam.cz <http://www.mapy.cz> (historický snímek z 19. století, orientační mapa území)
- Ústřední seznam ochrany přírody: <https://drusop.nature.cz/portal/>

LHO - lesní hospodářská osnova

OPRL - Oblastní plán rozvoje lesů

4.3 SEZNAM POUŽÍVANÝCH ZKRATEK

AOPK – Agentura ochrany přírody a krajiny

C1 – kriticky ohrožený taxon Červeného seznamu

C2 – silně ohrožený taxon Červeného seznamu

C3 – ohrožený taxon Červeného seznamu

C4 – vzácnější taxon Červeného seznamu

CR – kriticky ohrožený druh Červeného seznamu

ČUZK – Český úřad zeměměřičský a katastrální

EN – ohrožený druh Červeného seznamu

IUCN – International Union for Conservation of Nature

KN – katastr nemovitostí

KO (§1) – kriticky ohrožený chráněný druh podle vyhlášky č. 395/1992 Sb.

LC – málo dotčený druh Červeném seznamu

LČR – Lesy české republiky

LR – téměř ohrožený druh Červeném seznamu

LV – list vlastnictví

NT – téměř ohrožený druh Červeném seznamu

O (§3) – ohrožený chráněný druh podle vyhlášky č. 395/1992 Sb.

OP – ochranné pásmo

OPRL – oblastní plán rozvoje lesa

PP – přírodní památka

PR – přírodní rezervace

SLT – soubor lesních typů

SO (§2) – silně ohrožený chráněný druh podle vyhlášky č. 395/1992 Sb.

VU – zranitelný druh Červeného seznamu

ZCHÚ – zvláště chráněné území

4.4 ZPRACOVATEL PLÁNU PÉČE



Salvia - ekologický institut, z.s.

Bohnická 66/11,

181 00 Praha 8

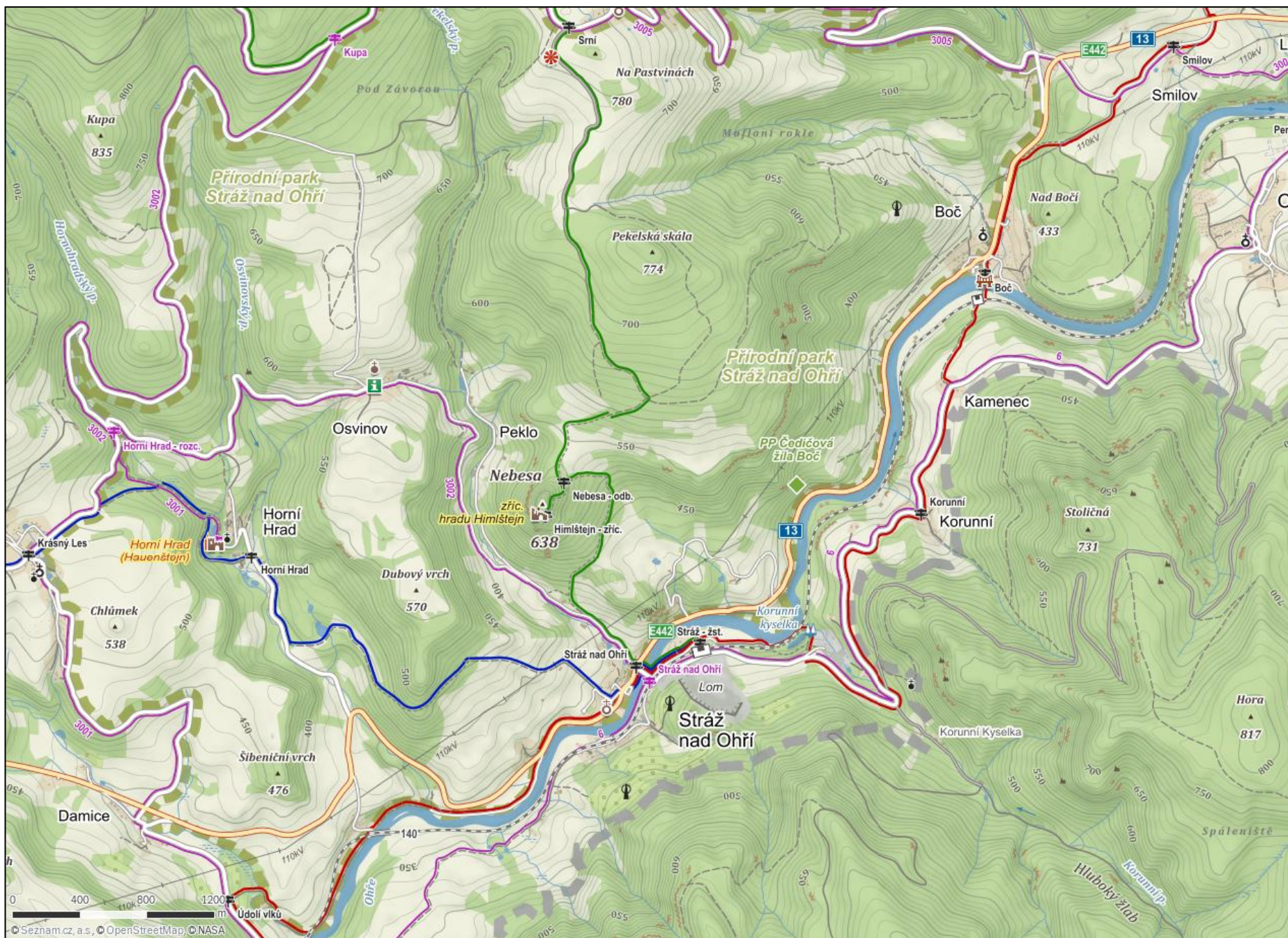
e-mail: salvia-oseznam.cz

- výzkum a ochrana biodiverzity a krajiny
- příprava podkladů pro vyhlášení zvláště chráněných území
- přírodovědné průzkumy
- monitoring chráněných a ohrožených druhů
- realizace vzdělávacích a osvětových akcí s tematikou ekologické výchovy a ochrany přírody – přednášky, exkurze, vydávání publikací a letáků o přírodě
- provoz webových stránek o přírodně cenných územích s katalogem rostlinných a živočišných druhů <http://salvia-os.cz/>

5 PŘÍLOHY

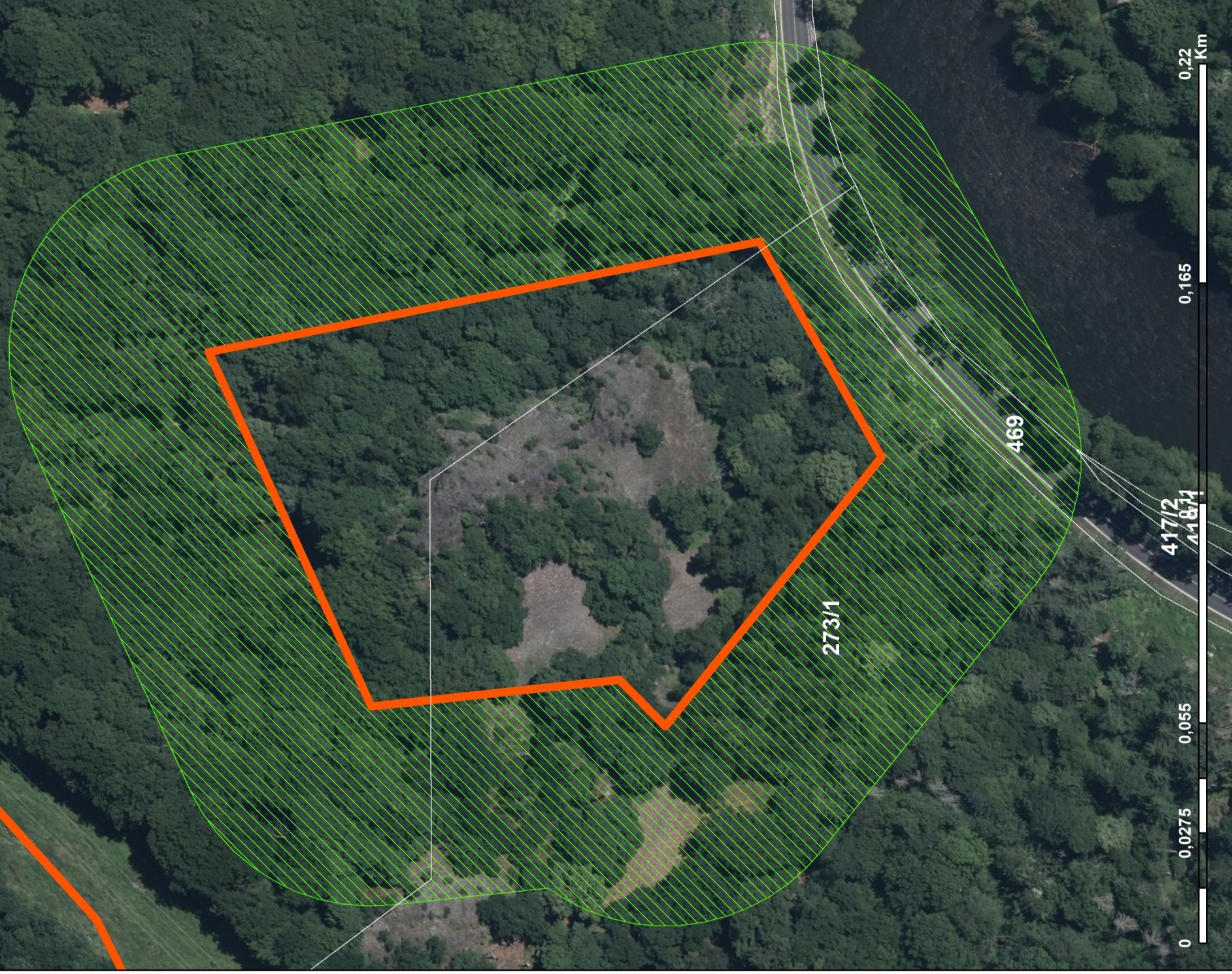
- 1) Příloha M 1 - Orientační mapa s vyznačením území
- 2) Příloha M 2 - Mapa s vymezením ZCHÚ, ochranného pásma stávajícího a navrženého a pozemky KN
- 3) Příloha M 3 - Mapa lesnická - OPRL
- 4) Tabulka T 2 - Popis dílčích ploch a objektů na nelesních pozemcích a výčet plánovaných zásahů v nich

PŘÍLOHA M 1 – ORIENTAČNÍ MAPA S VYZNAČENÍM ZCHŮ

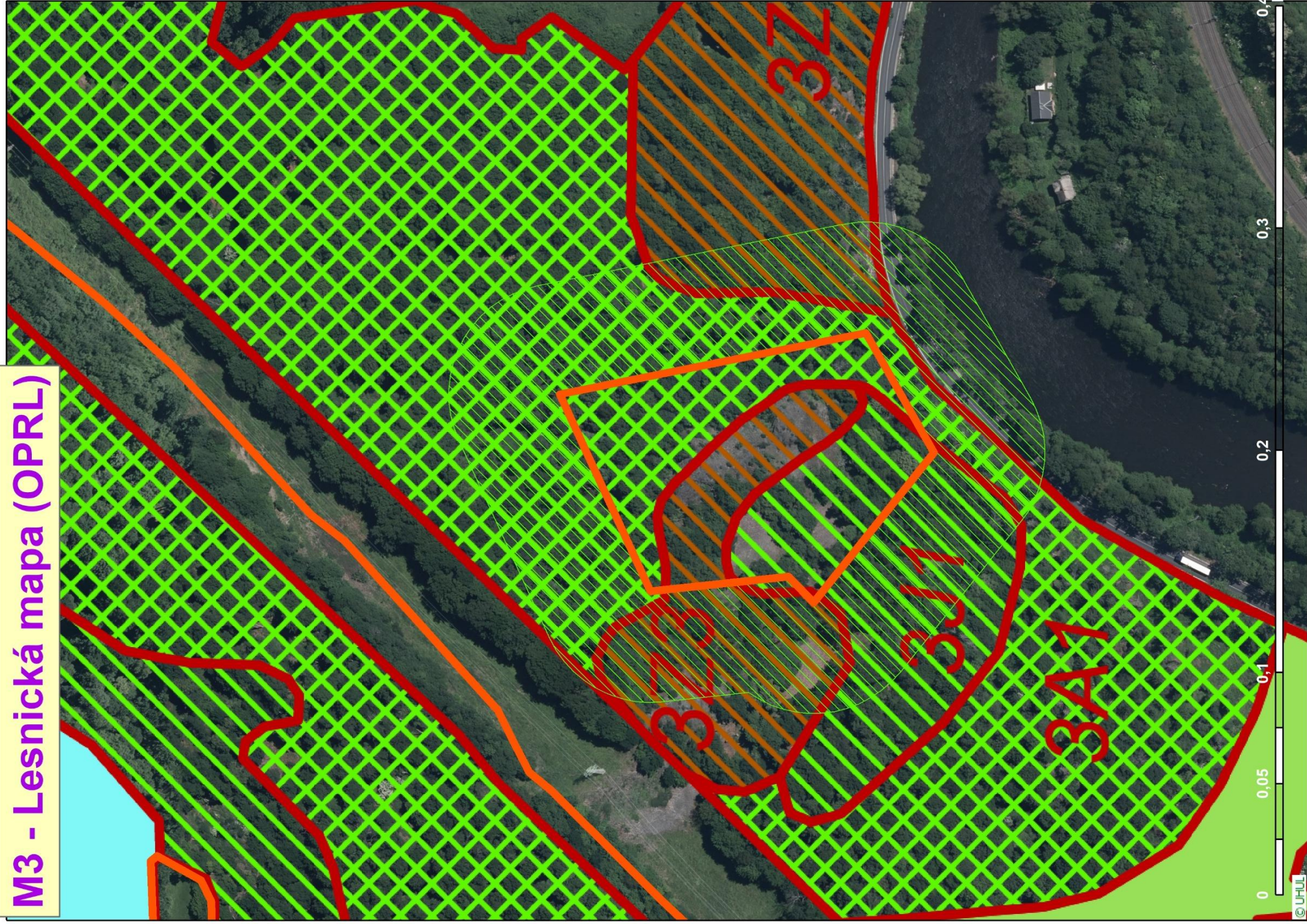


M2 - Mapa ZCHÚ, ochranného pásma a KN

593/1



M3 - Lesnická mapa (OPRL)



Tabulky - Příloha T2

Popis dílčích ploch a objektů na nelesních pozemcích a výčet plánovaných zásahů v nich

označení plochy nebo objektu	název	výměra (ha)	stručný popis charakteru plochy nebo objektu a dlouhodobý cíl péče	doporučený zásah	naléhavost	termín provedení	interval provádění
-	PP Čedičová žíla Boč		Bezlesí v okolí geologického útvaru, na skalách a suťovém poli	Vyřezání nežádoucích dřevin	1	X – III (po dohodě s OOP i ve vegetační sezóně)	1 – 2 x za období platnosti plánu péče
				nátěr technických prvků	2	-	1 za 2 – 3 roky
				obnova informační tabule	3		dle potřeby

naléhavost - stupně naléhavosti jednotlivých zásahů se uvádí podle následujícího členění:

1. stupeň - zásah naléhavý (nelze odložit, je nutný pro zachování předmětu ochrany),
2. stupeň - zásah vhodný,
3. stupeň - zásah odložitelný.