



# BEZPEČNOSTNÍ ANALÝZA KARLOVARSKÉHO KRAJE

## ANALÝZA KRIMINALITY

**ROK 2023**

### **Zpracovala:**

**Ing. Tereza Pásková**

*manažerka prevence kriminality Karlovarského kraje*

oddělení bezpečnosti a prevence  
odbor bezpečnosti a krizového řízení  
Krajský úřad Karlovarského kraje

v Karlových Varech, červen 2024

na základě Metodiky pro tvorbu strategických dokumentů prevence kriminality a víceletých bezpečnostních analýz včetně způsobu a kritérií stanovování míry rizikovosti území (indikátory rizikovosti, apod.) ve vztahu k prevenci kriminality; statistických přehledů kriminality Policie České republiky; statistických dat a informací Krajského ředitelství policie Karlovarského kraje a dat Českého statistického úřadu

*Prezentované statistické výstupy včetně uvedených souvislostí vycházejí z dostupných dat, která se mohou v rámci jednotlivých institucí nepatrně lišit. Uvedené závěry jsou pouze orientační.*

# BEZPEČNOSTNÍ ANALÝZA KARLOVARSKÉHO KRAJE

## ANALÝZA KRIMINALITY

Analýza kriminality Karlovarského kraje popisuje zdejší kriminalitu za období roku 2023 a zároveň ji komparuje se situací v ostatních krajích a v celé České republice. Zabývá se také porovnáním vybraných druhů trestné činnosti v rámci jednotlivých územních odborů (okresů) Krajského ředitelství policie Karlovarského kraje a jejich jednotlivých obvodních oddělení.

### **Vybrané kriminogenní faktory, které ovlivňují páchaní trestné činnosti na území Karlovarského kraje:**

- Sídelní struktura (vysoký počet sídlišť, průmyslové zóny, sociálně vyloučené lokality),
- sociální struktura (multikulturní složení obyvatelstva, sílící etnické komunity, vysoký počet trvale usídlených cizinců, migrace obyvatelstva, rostoucí počet osob ohrožených sociálním vyloučením),
- počet trvale/přechodně žijících ukrajinských uprchlíků v důsledku invaze Ruské federace na Ukrajinu,
- geograficky nepříznivé vlivy-přihraniční oblast se Spolkovou republikou Německo (množství hraničních přechodů),
- asijské tržnice (prodej nelegálního zboží, nabídka/poptávka po návykových látkách),
- vysoký turismus, lázeňská činnost (vysoká fluktuace návštěvníků kraje → latentnost a anonymita určité trestné činnosti),
- vysoký počet hotelů a ubytovacích zařízení,
- rekreační, chatové osady (dlouhodobě opuštěné, nedostatečně zabezpečené),
- vysoký počet recidivistů ve skupině pachatelů trestných činů,
- trestná činnost osob bez přístřeší a pachatelů závislých na návykových látkách,
- vysoká míra užívání návykových látek (snadná dostupnost drog, nelegální výroba),
- vysoká míra nezaměstnanosti (zejm. okres Sokolov),
- nedostupné, či nekvalitní bydlení,
- vysoká zadluženost obyvatel,
- vysoký počet exekucí,
- zdražování komodit a zboží v ČR způsobené inflací,
- nízká vzdělanost obyvatel,
- vysoké procento předčasných odchodů ze vzdělávání,
- nízká úroveň právního vědomí určitých skupin občanů,
- lhostejnost některých občanů k trestné činnosti páchané na veřejnosti,
- nedostatečná kontrola způsobu trávení volného času dětí a mládeže ze strany rodičů,
- přesun trestné činnosti do kybernetického prostoru,
- ad.

## Stav kriminality v Karlovarském kraji za rok 2023

Krajské ředitelství policie Karlovarského kraje je složeno ze tří územních odborů (dále jen „ÚO“) - Karlovy Vary, Sokolov, Cheb.

V roce 2023 bylo v Karlovarském kraji registrováno celkem 5 041 trestných činů (dále jen „TČ“), což představuje nárůst vzhledem k minulému roku o 2,1 %.

Nárůst kriminality na území kraje byl zaznamenán například u majetkové kriminality a kybernetické a ostatní kriminality páchané v kyberprostoru. Pokles byl zaznamenán u násilné kriminality, mravnostní kriminality a kriminality hospodářské.

Nárůst kriminality byl kromě Karlovarského kraje zaznamenán rovněž v dalších 7 krajích.

Vzhledem k roku 2022 došlo v České republice k celkovému poklesu registrovaných trestných činů (-0,3 %).

**Vývoj a stav kriminality je návratem do doby „před covidové“ a zjištěná trestná činnost zásadně nevybočuje z průměru v letech 2016-2020.**

Nejvyšší počet spáchaných TČ v roce 2023 zaznamenal ÚO Karlovy Vary (2 096 TČ), naproti tomu nejnižší počet spáchaných skutků byl registrován v ÚO Sokolov (1 208 TČ).

Karlovarský kraj se v roce 2023 zařadil s hodnotou 51,6 % (2 603 TČ) na 9. místo v objasňenosti trestné činnosti v rámci mezikrajového srovnání. Vzhledem k předchozímu roku se podíl objasňenosti snížil o 2,0 %.

Celorepublikový průměr objasňenosti trestných činů byl 55,4 % (o 2,5 % více než v roce 2022).

Nejnižší objasňenost spáchaných TČ v roce 2023 v rámci Karlovarského kraje vykazoval ÚO Karlovy Vary (50,2 %), naopak nejvyšší ÚO Sokolov (55,3 %).

**Tabulka 1: Objasňenost TČ územních odborů Krajského ředitelství policie Karlovarského kraje za rok 2022**

Územní odbor	celková TČ	objasněno TČ	podíl v (%)
<b>Cheb</b>	1 833	979	53,4
<b>Karlovy Vary</b>	1 917	983	51,3
<b>Sokolov</b>	1 189	688	57,9

**Tabulka 2: Objasňenost TČ územních odborů Krajského ředitelství policie Karlovarského kraje za rok 2023**

Územní odbor	celková TČ	objasněno TČ	podíl v (%)
<b>Cheb</b>	1 737	883	50,8
<b>Karlovy Vary</b>	2 096	1 052	50,2
<b>Sokolov</b>	1 208	668	55,3

Za rok 2023 bylo v Karlovarském kraji zaznamenáno o 102 trestných činů více než v roce 2022. Nárůst kriminality nebyl evidován pouze v rámci ÚO Cheb (pokles o 5,24 %). Napříč územními odbory došlo k poklesu míry objasňenosti spáchaných skutků.

### **Stav kybernetické kriminality a ostatní kriminality páchané v kyberprostoru**

V roce 2023 bylo v Karlovarském kraji registrováno 649 případů IT kriminality (nárůst o 62 případů).

Kybernetická kriminalita tvoří specifickou část páchané trestné činnosti, u které pachatel využívá virtuální prostředí, konkrétně informační a komunikační technologie. Nárůst IT kriminality o 10,56 % potvrzuje trend přesunu trestné činnosti do virtuálního prostředí. Objasněnost IT kriminality v roce 2023 činila 22,43 % (pokles o 8,52 % vzhledem k roku 2022). Pachatelé stále využívají sofistikovanější způsoby páchaní trestné činnosti i vzhledem k neustálému rozvoji v oblasti informačních technologií. Objasňování této kriminality je proto náročnější.

Vzhledem k předchozím sledovaným obdobím dochází ke značnému nárůstu TČ, u kterých jsou jako nástroj k převodu odcizených finančních prostředků využívány virtuální měny. Možnost dohledání příjemce virtuálních měn je značně omezena. Formy páchaní kybernetické kriminality jsou variabilní.

Stejně jako v předchozím roce byl nejčastějším TČ podvod v prostředí internetu. Pachatelé této formy trestné činnosti využívají anonymitu prostředí a důvěřivost poškozených a pod smyšlenými legendami získávají od poškozených finanční prostředky.

Příkladem podvodného jednání je také vylákávání finančních prostředků pod legendou navázání partnerského vztahu, vylákávání finančních prostředků pod legendou investování a úhrady investic. U podvodů v oblasti investování a zhodnocování úspor navíc dochází nejprve k získání vzdáleného přístupu do zařízení poškozeného za využití nástrojů pro vzdálenou správu zařízení a poté teprve dojde k průniku do internetového bankovníctví, odkud jsou odčerpány finanční prostředky. Tento druh kriminality je oproti předchozím obdobím na vzestupu a je páchán z míst mimo území České republiky. Odčerpané finanční prostředky se pak transformují do virtuálních měn, které lze jen velmi omezeně trasovat a nalézt jejich konečného držitele.

Pachatelé využívají anonymitu internetového prostředí za účelem skrývání své skutečné identity, a to zejména pro navazování kontaktů s nezletilými se sexuálními úmysly, včetně následné distribuce získaných materiálů. Dochází tak k páchaní různých forem trestné činnosti zejména pak dětské pornografii představující vyhledávání, stahování a šíření pornografických multimediálních souborů dětí, ale také vyvíjení sexuálního nátlaku a vyžadování zasílání pornografických materiálů nezletilých osob přímou komunikací. Dále se jedná o navazování nedovolených kontaktů s dětmi, zejména zasíláním vlastních pornografických souborů mužskými pachateli nezletilým dívkám.

Prevence kriminality páchané v kyberprostoru je jednou z priorit v rámci působení nejen Krajského ředitelství policie Karlovarského kraje a dalších útvarů v rámci Policie ČR, ale i Krajského úřadu Karlovarského kraje a rovněž řady státních i nestátních organizací.

## Úroveň kraje (VÚSC)

### Celková kriminalita

**Tabulka 3: Sestavení pořadí zatíženosti v krajích v roce 2023 v porovnání s rokem 2022**

	počet obyvatel		celková TČ - abs. počet			index na 10 tis. obyv.				pořadí dle indexu 2023
	k 31. 12. 2023	změna proti roku 2022	rok 2022	rok 2023	změna 22-23	rok 2022	rok 2023	změna 22-23 (index)	změna 22-23 (%)	
<b>ČR</b>	<b>10 900 555</b>	<b>+73 026</b>	<b>181 991</b>	<b>181 417</b>	<b>- 574</b>	<b>168,08</b>	<b>166,43</b>	<b>-1,65</b>	<b>-0,98</b>	
<b>PHA</b>	1 384 732	+27 406	40 704	41 070	+366	299,88	296,59	-3,29	-1,10	<b>1</b>
<b>STČ</b>	1 455 940	+16 549	19 775	20 594	+819	137,38	141,45	+4,07	+2,96	<b>9</b>
<b>JČ</b>	654 505	+2 202	8 916	8 917	+1	136,68	136,24	-0,44	-0,32	<b>10</b>
<b>PL</b>	613 374	+7 986	10 207	9 562	-645	168,60	155,89	-12,71	-7,54	<b>6</b>
<b>KV</b>	<b>295 077</b>	<b>+1 482</b>	<b>4 939</b>	<b>5 041</b>	<b>+102</b>	<b>168,22</b>	<b>170,84</b>	<b>+2,62</b>	<b>+1,56</b>	<b>5</b>
<b>ÚST</b>	811 169	-1 168	16 365	16 061	-304	201,46	197,99	-3,47	-1,72	<b>2</b>
<b>LB</b>	450 728	+1 551	8 399	7 705	-649	186,99	170,95	-16,04	-8,58	<b>4</b>
<b>KH</b>	556 949	+1 682	6 659	6 817	+158	119,92	122,40	+2,48	+2,07	<b>11</b>
<b>PA</b>	530 560	+1 799	5 230	4 985	-245	98,91	93,96	-4,95	-5,00	<b>14</b>
<b>VY</b>	517 960	+3 183	5 240	5 605	+365	101,79	108,21	+6,42	+6,31	<b>13</b>
<b>JM</b>	1 226 749	+9 549	18 579	17 970	-609	152,64	146,48	-6,16	-4,04	<b>7</b>
<b>OL</b>	632 864	+1 062	9 114	9 224	+110	144,25	145,75	+1,50	+1,04	<b>8</b>
<b>MS</b>	1 189 204	-470	21 884	21 564	-320	183,95	181,33	-2,62	-1,42	<b>3</b>
<b>ZL</b>	580 744	+213	5 980	6 302	+322	103,01	108,52	+5,51	+5,35	<b>12</b>

Zdroj: Policejní prezidium ČR; Český statistický úřad

Pokles kriminality byl zaznamenán v 6 ze 14 krajů České republiky.

V porovnání s rokem 2022 byl nejméně pokles v procentuálním vyjádření zaznamenán v Libereckém kraji (-8,27 %), nárůst naopak v Kraji Vysočina (+7 %). Nejnižší počet TČ byl evidován v Karlovarském kraji (5 041), což koresponduje s jeho nejmenší rozlohou a nejnižším počtem obyvatel v rámci mezikrajového porovnání.

Nárůst registrované trestné činnosti v rámci porovnání let 2022 a 2023 není tak výrazný (jedná se o jednotky procent) jako sledovaný výrazný nárůst v rámci porovnání let 2021 a 2022, přičemž tehdejší nárůst kriminality byl zaznamenán v řádech desítek procent především z důvodu návratu do doby „před covidové“ z hlediska každoročně registrovaného objemu trestné činnosti.

Kromě Moravskoslezského kraje byl ve všech krajích zaznamenán nárůst obyvatel. V rámci sledovaných let 2022 a 2023 díky kladnému migračnímu saldu je v Karlovarském kraji popírán, do té doby dlouhodobý, trend výrazného úbytku obyvatel v regionu.

Na nárůstu obyvatel v České republice mají bezpochyby vliv zde žijící ukrajinští uprchlíci v důsledku invaze Ruské federace na Ukrajinu.

**Tabulka 4: Sestupně sestavené pořadí zatíženosti krajů (VÚSC) dle indexu nápadu celkové TČ - rok 2023**

1. Hl. m. Praha – 296,59	8. Olomoucký – 145,75
2. Ústecký – 197,99	9. Středočeský – 141,45
3. Moravskoslezský – 181,33	10. Jihočeský – 136,24
4. Liberecký – 170,95	11. Královohradecký – 122,40
<b>5. Karlovarský – 170,84</b>	12. Zlínský – 108,52
6. Plzeňský – 155,89	13. Vysočina – 108,21
7. Jihomoravský – 146,48	14. Pardubický – 93,96

Karlovarský kraj v rámci sledovaných indexů nápadu trestné činnosti mezi kraji obsadil 5. místo, přičemž si pohoršil o jednu pozici v rámci mezikrajového srovnání ke krajům s vyššími hodnotami indexů kriminality.

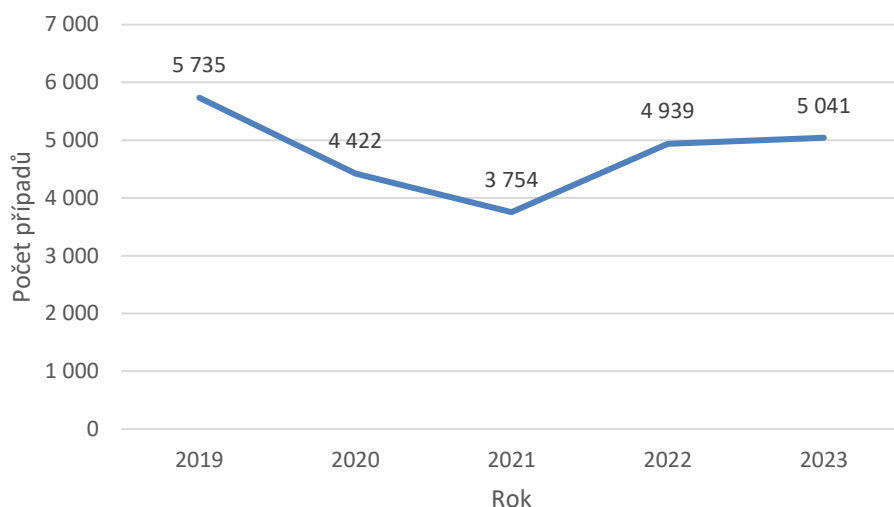
Liberecký a Plzeňský si o jednu příčku polepšily, Moravskoslezský kraj naopak o jednu příčku pohoršil směrem ke krajům s vyššími hodnotami indexů.

**Tabulka 5: Vývoj kriminality ČR a kraje (VÚSC) v letech 2019-2023 – celková kriminalita**

evidovaná celková TČ - abs. počet						meziroční odchylky v %				
kraj	2019	2020	2021	2022	2023	19-20	20-21	21-22	22-23	19-23
<b>ČR</b>	<b>199 221</b>	<b>165 525</b>	<b>153 233</b>	<b>181 991</b>	<b>181 417</b>	-16,91	-7,43	+18,77	-0,32	-8,94
PHA	49 863	38 059	35 136	40 704	41 070	-23,67	-7,68	+15,85	+0,90	-17,63
STČ	20 428	18 091	17 625	19 775	20 594	-11,44	-2,58	+12,20	+4,14	+0,81
JČ	9 229	7 947	7 484	8 916	8 917	-,89	-5,83	+19,13	+0,01	-3,38
PL	10 324	8 996	8 224	10 207	9 562	-12,86	-8,58	+24,11	-6,32	-7,38
<b>KV</b>	<b>5 735</b>	<b>4 422</b>	<b>3 754</b>	<b>4 939</b>	<b>5 041</b>	<b>-22,89</b>	<b>-15,11</b>	<b>+31,57</b>	<b>+2,07</b>	<b>-12,10</b>
ÚST	17 099	14 872	14 333	16 365	16 061	-13,02	-3,62	+14,18	-1,86	-6,07
LB	8 572	7 290	6 586	8 399	7 705	-14,96	-9,66	+27,53	-8,26	-10,11
KH	7 132	5 794	5 268	6 659	6 817	-18,76	-9,08	+26,40	+2,37	-4,42
PA	5 636	4 778	4 420	5 230	4 985	-15,22	-7,49	+18,33	-4,68	-11,55
VY	5 538	4 835	4 374	5 240	5 605	-12,69	-9,53	+19,80	+7,00	+1,21
JM	19 757	16 985	15 544	18 579	17 970	-14,03	-8,48	+19,53	-3,28	-9,04
OL	9 838	8 369	7 802	9 114	9 224	-14,93	-6,78	+16,82	+1,21	-6,24
MS	23 885	19 635	17 865	21 884	21 564	-17,79	-9,01	+22,50	-1,46	-9,72
ZL	6 185	5 452	4 818	5 980	6 302	-11,85	-11,63	+24,12	+5,38	+1,89

Zdroj: Policejní prezidium ČR

V Karlovarském kraji v porovnání let 2019 a 2023 došlo ke snížení registrované kriminality o 12,10 %. Trend snížení za toto období je viditelný u většiny krajů. Naopak nevýrazný nárůst je patrný u Středočeského kraje, Zlínského kraje a Kraje Vysočina.

**Graf 1: Vývoj kriminality v Karlovarském kraji v letech 2019–2023**

**Tabulka 6: Skladba kriminality v Karlovarském kraji – porovnání s ČR za rok 2023 (základ, tj. 100 % = celková kriminalita)**

	ČR – počet	ČR - %	kraj – počet	kraj - %	odchylka (%) kraj – ČR
<b>celková TČ</b>	181 417	100	5 041	100	
z toho:					
<b>majetková</b>	100 300	55,29	2 557	50,72	-4,56
<b>násilná + mravnostní</b>	16 316	8,99	491	9,74	0,75
<b>ostatní kriminalita<sup>1</sup></b>	28 357	15,63	827	16,41	0,77
<b>zbývající kriminalita<sup>2</sup></b>	23 585	13,00	774	15,35	2,35
<b>hospodářská kriminalita</b>	12 765	7,04	352	6,98	-0,05

Zdroj: Policejní prezidium ČR; Krajské ředitelství policie Karlovarského kraje

Vzhledem k roku 2022 byl zaznamenán u majetkové kriminality minimální nárůst (+0,1 %), u registrované násilné a mravnostní trestné činnosti pokles (-0,5; -2,7 %) obdobně jako u hospodářské kriminality (-6,4 %).

I přes mírný pokles registrované kriminality vzrostly škody způsobené trestnou činností, a to o více než 3 mld. Kč. Hlavní příčinou je obecně zdražování komodit a zboží v ČR způsobené inflací.

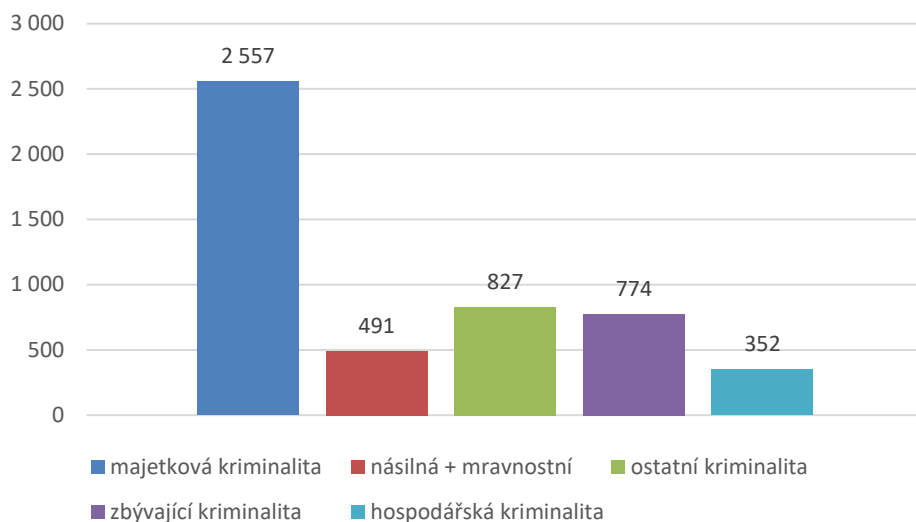
V rámci Karlovarského kraje byl za rok 2023 zaznamenán nárůst u majetkové kriminality (8,90 %). Naopak k poklesu došlo u násilné kriminality (-2,64 %), mravnostní kriminality (-4,44 %) nebo hospodářské kriminality (-37,92 %).

<sup>1/</sup> Zahnuje mimo jiné trestné činy výtržnictví, překupnictví, maření výkonu úředního rozhodnutí, sprejerství, výroba jedů.

<sup>2/</sup> Zahnuje mimo jiné TČ padělání a pozměňování peněz, opilství + návyk látky, zanedbání povinné výživy, nedbalostní dopravní nehody, ostatní TČ.

Z výše uvedených vybraných druhů kriminality (viz Tabulka 6) v rámci Karlovarského kraje se registrovaná trestná činnost v oblasti majetkové kriminality a kriminality hospodářské drží pod celorepublikovými hodnotami.

**Graf 2: Skladba kriminality v Karlovarském kraji v roce 2023**



**Tabulka 7: Skladba násilné kriminality v Karlovarském kraji – porovnání s ČR za rok 2023 (základ, tj. 100 % = násilná kriminalita<sup>3)</sup>**

	ČR – počet	ČR - %	kraj - počet	kraj - %	odchylka (%) kraj – ČR
<b>násilná</b>	13 115	100	405	100	
z toho:					
<b>loupeže</b>	1 433	10,93	40	9,88	-1,05
<b>úmysl. ublíž. na zdraví</b>	4 263	32,50	116	28,64	-3,86
<b>nebezpečné vyhrožování</b>	1 739	13,26	43	10,62	-2,64
<b>vydírání</b>	1 329	10,13	39	9,63	-0,50
<b>porušování dom. svobody</b>	2 586	19,62	81	19,47	-0,15

Zdroj: Policejní prezidium ČR; Krajské ředitelství policie Karlovarského kraje

3/ Tabulka zahrnuje pouze statisticky nejvýznamnější násilné trestné činy evidované v ČR v řádech nad 1 tisíc. Mezi v tabulce nezařazené významnější TČ této skupiny s četností v ČR v řádu stovek patří např. násilí na veřejných činitelích a policistech, omezování a zbavení osobní svobody, týrání svěřené osoby, neoprávněné zasahování do práv a další.

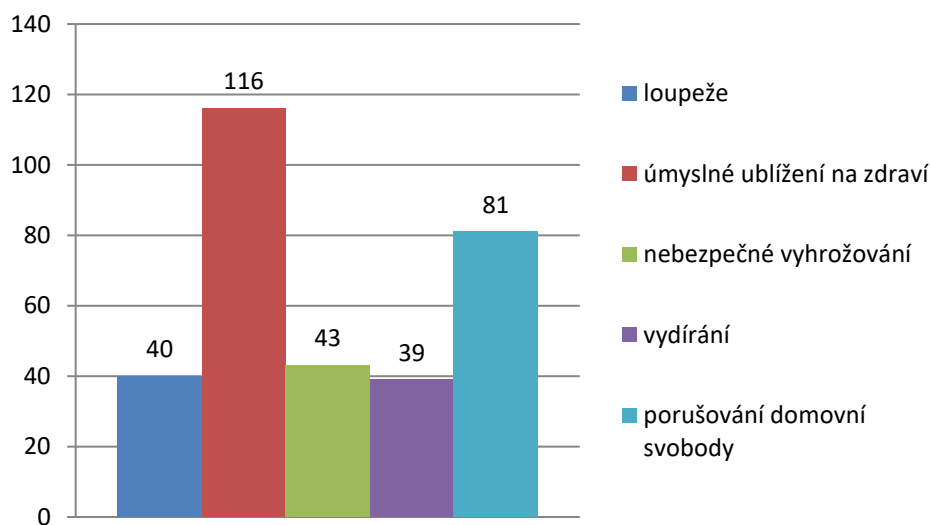
V rámci násilné kriminality bylo spácháno v Karlovarském kraji v roce 2023 celkem 405 TČ, což je o 11 případů méně než v roce 2022 (-2,64 %).

V oblasti násilné kriminality došlo k poklesu u většiny sledovaných trestných činů.

Nárůst o 15,97 % evidujeme například u případů porušování domovní svobody.

Registrované loupeže v roce 2023 poklesly o 7 případů (-14,9 %). Úmyslné ublížení na zdraví řešili kriminalisté v rámci násilné kriminality v roce 2023 nejčastěji i přes to, že počet případů poklesl o 6,45 %. Případy týkající se nebezpečného vyhrožování poklesly o 8,51 % a počet případů vydírání zůstal i v roce 2023 shodný jako v předcházejícím sledovaném období.

**Graf 3: Skladba násilné kriminality v Karlovarském kraji v roce 2023**



**Tabulka 8: Skladba majetkové kriminality v Karlovarském kraji-porovnání s ČR za rok 2023 (základ, tj. 100 % = majetková kriminalita)**

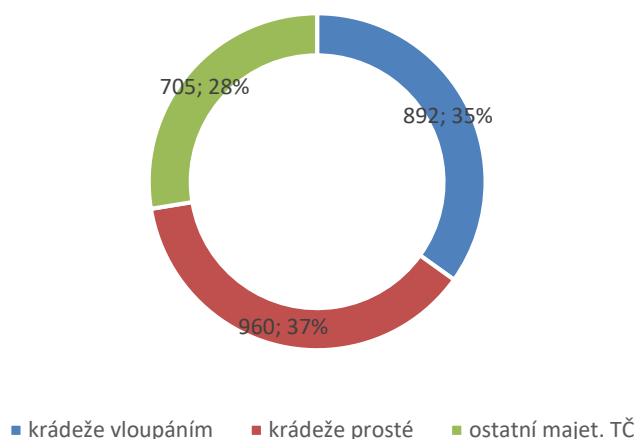
	ČR – počet	ČR - %	kraj – počet	kraj - %	odchylka (%) kraj - ČR
<b>majetková celkem</b>	100 300	100	2 557	100	
z toho:					
<b>krádeže vloupáním</b>	30 986	30,89	892	34,88	+3,99
<b>krádeže prosté</b>	35 075	34,97	960	37,54	+2,57
<b>ostatní majetková kriminalita<sup>4</sup></b>	34 239	34,14	705	27,57	-6,57

Zdroj: Policejní prezidium ČR; Krajské ředitelství policie Karlovarského kraje

4/ Zahnuje TČ podvod, zpronevěru, zatajení cizí věci, poškozování a neoprávněné užívání cizí věci a ostatní TČ.

Na území Karlovarského kraje bylo v roce 2023 spácháno celkem 2 557 majetkových trestných činů, což je o 209 více (+8,90 %) než v předchozím sledovaném období. Krádeže vloupáním i krádeže prosté převyšují v Karlovarském kraji celorepublikový poměr, i přes to, že v kraji došlo k poklesu krádeží vloupáním (-5,7 %). U krádeží prostých byl evidován nárůst o 207 skutků (+27,49 %). Nejvyšší podíl mají např. krádeže v obchodech, krádeže motorových vozidel, krádeže jízdních kol, či krádeže kapesní.

**Graf 4: Skladba majetkové kriminality v Karlovarském kraji v roce 2023**

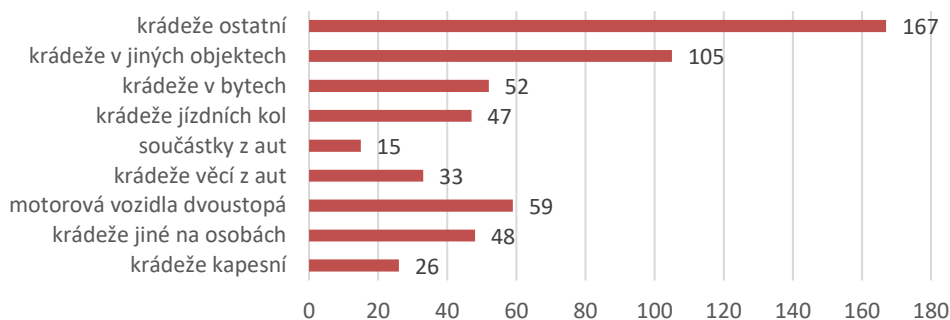


**Tabulka 9: Skladba krádeží prostých v Karlovarském kraji – porovnání s ČR za rok 2023 (základ, tj. 100 % = krádeže prosté<sup>5)</sup>)**

	ČR – počet	ČR - %	kraj – počet	kraj - %	odchylka (%) kraj – ČR
<b>krádeže prosté celkem</b>	35 075	100	960	100	
z toho:					
<b>krádeže kapesní</b>	5 783	16,49	26	2,71	-13,78
<b>jiné na osobách</b>	2 958	8,43	48	5,00	-3,43
<b>motorová vozidla dvoustopá</b>	1 949	5,56	59	6,15	+0,59
<b>krádeže věci z aut</b>	1 422	4,05	33	3,44	-0,61
<b>součástky z aut</b>	695	1,98	15	1,56	-0,42
<b>jízdní kola</b>	2 099	5,98	47	4,90	-1,08
<b>krádeže v bytech</b>	1 493	4,26	52	5,42	+1,16
<b>v jiných objektech</b>	4 289	12,23	105	10,94	-1,29
<b>ostatní</b>	3 114	8,88	167	17,40	+8,52

Zdroj: Policejní prezidium ČR; Krajské ředitelství policie Karlovarského kraje

<sup>5)</sup> Tabulka zahrnuje jen statisticky nejvýznamnější trestné činy ze skupiny krádeží prostých, v ČR evidovaných v řádu minimálně 1 tisíc.

**Graf 5: Skladba krádeží prostých v Karlovarském kraji v roce 2023**

**Tabulka 10: Skladba krádeží vloupáním v Karlovarském kraji – porovnání s ČR za rok 2023 (základ, tj. 100 % = krádeže vloupáním<sup>6)</sup>**

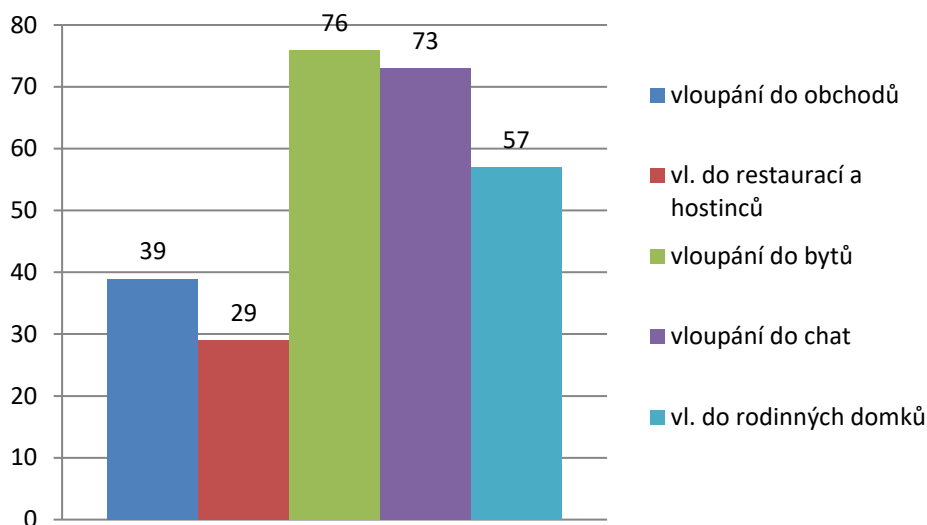
	ČR – počet	ČR - %	kraj – počet	kraj - %	odchylka (%) kraj - ČR
<b>krádeže vloupáním</b>	30 986	100	892	100	
z toho:					
<b>do obchodů</b>	1 239	4,00	39	4,37	+0,37
<b>do restaurací a hostinců</b>	757	2,44	29	3,25	+0,81
<b>do bytů</b>	1 474	4,76	76	8,52	+3,76
<b>do chat</b>	1 243	4,01	73	8,18	+4,17
<b>do rodinných domků</b>	2 114	6,82	57	6,39	-0,43

Zdroj: Policejní prezidium ČR; Krajské ředitelství policie Karlovarského kraje

Za rok 2023 došlo v Karlovarském kraji k celkovému poklesu krádeží vloupáním o 54 případů (-5,7 %). K nárůstu v této kategorii majetkové kriminality došlo pouze u krádeží vloupáním do bytů o 27 případů (+55,1 %) a krádeží do rodinných domků o 5 případů (+9,6 %). Počet objasněných skutků se u krádeží vloupáním do bytů zvýšil o 57,1 %. Obdobně u krádeží vloupáním do rodinných domků sledujeme nárůst objasněnosti o 23,1 %.

U krádeží vloupáním do víkendových chat evidujeme v roce 2023 v Karlovarském kraji pokles o 9 případů (-11 %). Krádeže do víkendových chat v Karlovarském kraji procentuálně převyšují celorepublikový poměr, což může být způsobeno poměrně vysokým počtem chatových a rekreačních osad v kraji. Řada z nich je využívána pouze ve vybrané roční období a mnoho z nich je nedostatečně zabezpečená.

<sup>6)</sup> Zahnuje jen statisticky nejvýznamnější trestné činy ze skupiny krádeží vloupáním, v ČR evidovaných v řádu minimálně 1 tisíc.

**Graf 6: Skladba krádeží vloupáním v Karlovarském kraji v roce 2023**

**Tabulka 11: TČ výtržnictví a sprejerství – ze skupiny „ostatní TČ“ v Karlovarském kraji – porovnání s ČR za rok 2023 (základ, tj. 100 % = „ostatní TČ“)<sup>7</sup>**

	ČR – počet	ČR - %	kraj – počet	kraj - %	odchylka (%) kraj - ČR
<b>ostatní TČ celkem</b>	28 357	100	827	100	
z toho:					
<b>výtržnictví</b>	2 212	7,80	64	7,74	-0,06
<b>sprejerství</b>	4 741	16,72	45	5,44	-11,28

Zdroj: Policejní prezidium ČR; Krajské ředitelství policie Karlovarského kraje

V rámci České republiky vzhledem k roku 2022 nepatrně vzrostl počet evidovaných skutků z oblasti výtržnictví, či sprejerství. V Karlovarském kraji naopak počet evidovaných skutků z předmětných oblastí poklesl, což dokazuje i procentuální odchylka Karlovarského kraje vzhledem k České republice pohybující se v záporných hodnotách.

<sup>7</sup>/ Ze skupiny „ostatní TČ“ je, z úhlu pohledu prevence kriminality, doporučeno sledování trestných činů výtržnictví a sprejerství.

## Struktura pachatelů

**Tabulka 12: Počet a podíl trestných činů spáchaných nezletilými, mladistvými a opakovaně trestanými osobami na celkové trestné činnosti v ČR a v Karlovarském kraji v roce 2023**

trestná činnost	celkem TČ		nezletilí (do14 let)				mladiství (15 – 17)				recidivisté			
	ČR	kraj	ČR	%	kraj	%	ČR	%	kraj	%	ČR	%	kraj	%
násilná	13 115	405	319	2,43	5	1,23	483	3,68	12	2,96	3 695	28,17	144	35,56
mravnostní	3 201	86	213	6,65	8	9,30	274	8,56	8	9,30	362	11,31	13	15,12
krádeže vloupáním	30 986	892	107	0,35	2	0,22	198	0,64	4	0,45	5 656	18,25	209	23,43
krádeže prosté	35 075	960	140	0,40	1	0,10	325	0,93	2	0,21	12 794	36,48	505	52,60
ostatní	28 357	827	391	1,38	6	0,73	569	2,01	2	0,24	11 839	41,75	415	50,18
zbývající	23 585	774	27	0,11	0	0,00	45	0,19	1	0,13	5 638	23,91	170	21,96
hospodářská	12 765	352	15	0,12	2	0,57	12	0,09	0	0,00	1 164	9,12	32	9,09
<b>celková TČ</b>	<b>181 417</b>	<b>5 041</b>	<b>1 315</b>	<b>0,72</b>	<b>25</b>	<b>0,50</b>	<b>2 045</b>	<b>1,13</b>	<b>29</b>	<b>0,58</b>	<b>43 758</b>	<b>24,12</b>	<b>1 538</b>	<b>30,51</b>

Zdroj: Policejní prezidium ČR

**Tabulka 13: Zastoupení pachatelů v rámci celkové kriminality v roce 2023 – ČR, Karlovarský kraj**

celkem počet stíhaných osob celkové TČ	
ČR	kraj
79 356	2 707

Zdroj: Policejní prezidium ČR; Krajské ředitelství policie Karlovarského kraje

Pro spáchání trestné činnosti v roce 2023 v Karlovarském kraji bylo stíháno 2 707 osob, což je o 220 osob více než v roce 2022.

Hodnota podílu recidivistů na celkové trestné činnosti je v Karlovarském kraji vyšší než v České republice.

V rámci České republiky za rok 2023 bylo stíháno celkem 9 345 cizinců, vzhledem k roku 2022 se jedná o nárůst o 1 448 osob.

## Úroveň okresů (územní odbory PČR)

Tabulka 14: Zátíženost územních odborů PČR dle vybraných kritérií v územní působnosti kraje (VÚSC) za rok 2023

Územní odbor (okres)	počet obyvatel	celková trestná činnost			násilná + mravnostní		
		absolutní počet	index	pořadí	absolutní počet	index	pořadí
<b>Cheb</b>	94 224	1 737	184,35	1	146	15,49	3
<b>Karlovy Vary</b>	115 183	2 096	181,97	2	210	18,23	1
<b>Sokolov</b>	85 670	1 208	141,01	3	135	15,76	2

Územní odbor (okres)	počet obyvatel	krádeže vloupáním			krádeže prosté		
		absolutní počet	index	pořadí	absolutní počet	index	pořadí
<b>Cheb</b>	94 224	326	34,60	2	348	36,93	1
<b>Karlovy Vary</b>	115 183	405	35,16	1	371	32,21	2
<b>Sokolov</b>	85 670	161	18,79	3	241	28,13	3

Zdroj: Krajské ředitelství policie Karlovarského kraje; Český statistický úřad

V rámci celkové trestné činnosti sledovaných územních odborů zůstává pořadí dle indexů nápadu trestné činnosti shodné jako v roce 2022. ÚO Cheb obsadil 1. místo z důvodu nejvyššího indexu, i přes to, že zde kriminalita klesla o 5,2 %. V rámci ÚO Karlovy Vary (+9,3 %) a ÚO Sokolov (+1,5 %) se vzhledem k roku 2022 počet registrovaných skutků zvýšil.

Změny v rámci pořadí vzhledem ke sledovaným indexům nápadu trestné činnosti v roce 2022 můžeme sledovat u násilné a mravnostní kriminality, přičemž ÚO Karlovy Vary obsadil 1. místo s nejvyšším indexem v této kategorii (2. místo, 2022), ÚO Sokolov obsadil 2. místo (3. místo, 2022) a ÚO Cheb obsadil 3. místo s nejnižším indexem (1. místo, 2022).

Nejčastěji na úseku násilné trestné činnosti kriminalisté na Karlovarsku řešili trestné činy úmyslné ublížení na zdraví (v 57 případech), porušování domovní svobody (ve 27 případech), nebezpečné vyhrožování (ve 21 případech), loupež (v 17 případech) a vydírání (ve 14 případech). Rovněž zde byly spáchány 3 vraždy, jež následně byly objasněny.

V rámci krádeží vloupáním v roce 2023 obsadil 1. místo v rámci nejvyššího indexu ÚO Karlovy Vary, u kterého jediného evidujeme nárůst krádeží vloupáním. Na 2. místě se umístil ÚO Cheb a na 3. místě shodně jako v předcházejícím roce ÚO Sokolov.

Na Karlovarsku došlo v roce 2023 k 405 skutkům krádeží vloupáním (+3 %). Nejčastěji kriminalisté na Karlovarsku v rámci krádeží vloupáním řešili vloupání do ostatních objektů (ve 169 případech), vloupání do motorových vozidel (v 56 případech), vloupání do rodinných domů (ve 27 případech), do bytů (ve 29 případech), víkendových chat (ve 41 případech) a vloupání do obchodů (v 10 případech).

U krádeží prostých evidujeme nárůst registrovaných skutků u všech tří ÚO, přičemž pořadí dle indexů se vzhledem k roku 2022 nezměnilo. V rámci ÚO Cheb nejvyšší podíl v rámci registrované kriminality u krádeží prostých činily krádeže v obchodech (ve 142 případech), krádeže motorových vozidel (v 31 případech), krádeže jízdních kol (v 17 případech) a kapesní krádeže (v 9 případech).

## Pořadí územních odborů v zatíženosti dle indexu nápadu TČ v Karlovarském kraji za rok 2023:

<i>celková kriminalita</i>	<i>násilná + mravnostní</i>	<i>krádeže vloupáním</i>	<i>krádeže prosté</i>
1. Cheb	Karlovy Vary	Karlovy Vary	Cheb
2. Karlovy Vary	Sokolov	Cheb	Karlovy Vary
3. Sokolov	Cheb	Sokolov	Sokolov

**Tabulka 15: Stíháno, vyšetřováno osob (celkem, recidivisté, děti + mladiství) za rok 2023**

okres	počet obyv.	celkem			recidivisté			děti + mladiství		
		abs.	index	pořadí	abs.	index	pořadí	abs.	index	pořadí
<b>Cheb</b>	94 224	902	95,73	1	476	50,52	1	25	2,65	2
<b>Karlovy Vary</b>	115 183	1 097	95,24	2	570	49,49	2	46	3,99	1
<b>Sokolov</b>	85 670	742	86,61	3	417	48,68	3	18	2,10	3

Zdroj: Krajské ředitelství policie Karlovarského kraje; Český statistický úřad

Vzhledem k roku 2022 na základě sledovaných indexů pozorujeme změny pořadí ve většině skupin pachatelů.

V rámci celkové kriminality dle sledovaných indexů 1. místo obsadil ÚO Cheb (2. místo, 2022), 2. místo ÚO Karlovy Vary (3. místo, 2022), 3. místo ÚO Sokolov (1. místo, 2022).

V kategorii recidivisté si vzhledem k roku 2022 vyměnily pořadí v rámci sledovaných indexů všechny ÚO. ÚO Cheb se umístil s nejvyšším indexem na 1. místě (2. místo, 2022), ÚO Karlovy Vary se umístil na 2. místě (3. místo, 2022) a ÚO Sokolov se umístil na 3. místě (1. místo, 2022).

V kategorii děti+mladiství, zůstalo zachováno obsazení 1. místa ÚO Karlovy Vary, ÚO Cheb obsadil 2. místo (3. místo, 2022) a ÚO Sokolov z důvodu snížení počtu pachatelů obsadil 3. místo (2. místo, 2022).

V rámci ÚO Sokolov evidujeme pokles stíhaných osob u všech kategorií vzhledem k roku 2022.

## Úroveň obvodních oddělení PČR – Krajské ředitelství policie Karlovarského kraje

### Územní odbor Karlovy Vary

Obvodní oddělení	obce v působnosti (název / počet obyvatel)	součet počtu obyvatel v obcích	komentář, poznámky, informace (stručný popis charakteru území a základní údaje o demografické struktuře obyvatelstva) <sup>8</sup> .
<b>Bečov</b>	Bečov n. Teplou/919 Chodov/124 Kolová/913 Pila/583 Stanovice/638 Teplička/103	3 280	Jedná se o málo osídlené území s ustupující zemědělskou výrobou, využívané k turistice. Ucelený větší sídlištní celek je město Bečov se státním hradem a zámekem.
<b>Bochov</b>	Andělská Hora/398 Bochov/1 897	3 698	Jedná se o velmi řídko osídlené území, zejména díky vojenskému újezdu

<sup>8</sup> Např. sezónnost, rekreační oblasti, koncentrace pracovních sil ze zahraničí apod.

	Bražec/245 Doup. Hradiště/81 <sup>9</sup> Stružná/626 Verušičky/469		„Hradiště“. Větší sídlištní celek je město Bochov. Nachází se zde řada kulturních památek.
<b>Jáchymov</b>	Jáchymov/2 361 Boží Dar/263	2 624	Jedná se o horskou lokalitu, která je využívána především v zimních měsících pro sport a turistiku. Dále je lokalita ovlivněna lázněmi Jáchymov. Na území Jáchymova se nachází sociálně vyloučená lokalita.
<b>Karlovy Vary</b>	Karlovy Vary/24 677 <sup>10</sup> Březová/694	25 371	Velký sídlištní celek s velkým přílivem zahraničních turistů, kteří navštěvují lázeňské město Karlovy vary, které je zároveň krajským městem se sídlem krajských institucí, ale také zdrojem zábavy, kultury, sportu, obchodu, výroby, služeb apod. Nelze opomenout pravidelné každoroční konání MFF. V okrese Karlovy Vary žije nezanedbatelný počet cizinců.
<b>Karlovy Vary -Rybáře</b>	Karlovy Vary/24 676 <sup>11</sup> Dalovice/1 993 Hory/439 Jenišov/1 167 Otovice/1 027	29 302	Velký sídlištní celek vyznačující se převážně výrobní a obchodní sférou Karlových Varů. Dále se jedná o navazující satelitní obce.
<b>Nejdek</b>	Nejdek/7 785 Černava/311 Nové Hamry/358 Vysoká Pec/348	8 802	Podhorská a horská oblast Krušných hor s turistickým ruchem se středisky centralizované výroby.
<b>Nová Role</b>	Nová Role/4 244 Božíčany/641 Děpoltovice/448 Mírová/341 Smolné Pece/242	5 916	Průmyslový a zemědělský charakter v oblasti podhůří Krušných hor s ucelenými rekreačními oblastmi.
<b>Ostrov</b>	Ostrov/15 825 Hájek/643 Hroznětín/2 107 Krásný Les/347 Kyselka/846 Sadov/1 291 Stráž n. Ohří/560 Šemnice/685 Velichov/496 Vojkovice/625 Doup. Hradiště/81 <sup>12</sup>	23 506	V okolí se nachází rekreační oblasti a malé sídlištní celky. V Ostrově se nachází věznice pro muže.
<b>Pernink</b>	Pernink/595 Abertamy/848 Horní Blatná/382 Merklín/871 Potůčky/427	3 123	Obce v Krušných horách využívané k rekreačním a sportovním účelům. Silná vietnamská komunita, vietnamské tržnice, drogová kriminalita.
<b>Toužim</b>	Toužim/3 492 Krásné Údolí/390	4 909	V obci Toužim se nachází sociálně vyloučená lokalita.

<sup>9</sup> Jedná se přidělenou polovinu počtu obyvatel obce Doupovské Hradiště pro účely této tabulky, jelikož přesný počet obyvatel obce Doupovské Hradiště rozdělen do Obvodních oddělení Policie ČR Bochov a Ostrov není přesně definován.

<sup>10</sup> Jedná se o přidělenou polovinu počtu obyvatel města Karlovy Vary pro účely této tabulky, jelikož přesný počet obyvatel města Karlovy Vary rozdělen do Obvodních oddělení Policie ČR Karlovy Vary a Karlovy Vary – Rybáře není přesně definován.

<sup>11</sup> Jedná se přidělenou polovinu počtu obyvatel města Karlovy Vary pro účely této tabulky, jelikož přesný počet obyvatel města Karlovy Vary rozdělen do Obvodních oddělení Policie ČR Karlovy Vary a Karlovy Vary – Rybáře není přesně definován.

<sup>12</sup> Jedná se přidělenou polovinu počtu obyvatel obce Doupovské Hradiště pro účely této tabulky, jelikož přesný počet obyvatel obce Doupovské Hradiště rozdělen do Obvodních oddělení Policie ČR Bochov a Ostrov není přesně definován.

	Útvina/581 Otročin/446		
<b>Žlutice</b>	Žlutice/2 202 Čichalov/178 Chyšě/591 Pšov/604 Štědrá/522 Valeč/336 Vrbice/201	4 634	Oblast s ustupující zemědělskou výrobou, a nedostatkem pracovních příležitostí. Rekreační oblast v okolí říčky Střela a turisticky zajímavý zámek Chyšě.

Zdroj: Český statistický úřad, Krajské ředitelství policie Karlovarského kraje

### Územní odbor Sokolov

Obvodní oddělení	obce v působnosti (název / počet obyvatel)	součet počtu obyvatel v obcích	komentář, poznámky, informace (stručný popis charakteru území a základní údaje o demografické struktuře obyvatelstva) <sup>13</sup> .
<b>Habartov</b>	Habartov/4 717 Bukovany/1 528 Krajková/924 Josefov/418	7 587	Jedná se o průmyslovou oblast v sokolovské pánvi s ustupující těžbou hnědého uhlí, se vznikající rekreační oblastí Medard. Větší sídlištní komplex se nachází v Habartově se silným zastoupením romského obyvatelstva. Ostatní části jsou zemědělského a lesního charakteru.
<b>Horní Slavkov</b>	Horní Slavkov/5 438 Krásno/701 Nová Ves/199	6 338	Obvod se rozkládá v rekreační oblasti Slavkovský les, se zaniklou těžbou rud, s těžkým průmyslem a Věžnicí Horní Slavkov. Největší osídlení je v Horním Slavkově, kde se nachází sociálně vyloučená lokalita, rovněž i v Nové Vsi.
<b>Chodov</b>	Chodov/12 649 Vintířov/1 232 Vřesová/421 Tatrovice/164 Dolní Nivy/351	14 817	Obvod se nachází v průmyslové oblasti sokolovské pánve, která je poznamenána těžbou a zpracováním hnědého uhlí. V Chodově se nachází sociálně vyloučená lokalita.
<b>Kraslice</b>	Kraslice/6 573 Bublava/403 Oloví/1 641 Stříbrná/443	9 060	Jedná se o horský a příhraniční obvod s osídlením v Kraslicích, se zaniklou výrobou krajek a postupně zanikající výrobou hudebních nástrojů. Silná romská komunita se nachází v Oloví.
<b>Kynšperk</b>	Kynšperk n. Ohří/4 496 Libavské Údolí/535 Dasnice/250 Chlum Svaté Maří/314 Kaceřov/417 Šabina/394	6 406	Oblast ustupující sokolovské pánve navazující na chebskou pánev se zemědělstvím a částečným průmyslem. Nachází se zde Věžnice Kynšperk nad Ohří.
<b>Loket</b>	Loket/3 071 Nové Sedlo/2 557 Staré Sedlo/809	7 067	Obvod tvoří dva větší sídlištní celky a to Loket, kde se nachází hrad Loket, tedy převážně tranzitní turistika. Ve městě je pořádána řada kulturních a sportovních akcí - MS v motokrosu.
<b>Rotava</b>	Rotava/2 798 Jindřichovice/521 Přebuz/76	3 697	V Rotavě se nachází sociálně vyloučená lokalita. Vyšší míra nezaměstnanosti.

<sup>13/</sup> Např. sezónnost, rekreační oblasti, koncentrace pracovních sil ze zahraničí apod.

	Šindelová/302		
<b>Sokolov</b>	Sokolov/22 155 Dolní Rychnov/1 318 Těšovice/257	23 730	Sokolov - bývalé okresní město s průmyslovým charakterem, obchodní centrum, centrum služeb. Je zde značně zastoupená romská menšina.
<b>Sokolov - venkov</b>	Březová/2 604 Citice/871 Rovná/347 Svatava/1 659 Královské Poříčí/761 Lomnice/1 356	7 598	Prstenec kolem města Sokolov s historicky průmyslovým charakterem.

Zdroj: Český statistický úřad, Krajské ředitelství policie Karlovarského kraje

## Územní odbor Cheb

Obvodní oddělení	obce v působnosti (název / počet obyvatel)	součet počtu obyvatel v obcích	komentář, poznámky, informace (stručný popis charakteru území a základní údaje o demografické struktuře obyvatelstva) <sup>14</sup> .
<b>Aš</b>	Aš/12 783 Hranice/2 101 Krásná/625 Podhradí/216	15 725	Jedná se o příhraniční oblast s ustupujícím průmyslem. Velkým sídlištním celkem je město Aš s významným zastoupením romské komunity. Město je hojně navštěvováno německými turisty za účelem nákupu a služeb. Výskyt drogové kriminality (distribuce drog do a ze zahraničí).
<b>Františkovy Lázně</b>	Františkovy Lázně/5 783 Hazlov/1 530 Libá/836 Poustka/170 Třebeň/459 Vojtanov/248	9 026	Jedná se o obvod s významnými lázněmi – Františkovy Lázně, hojně navštěvovanými domácí i zahraniční klientelou.
<b>Cheb</b>	Cheb/31 468 <sup>15</sup> Pomezí n. Ohří/361	31 827	Město Cheb je významným tranzitním, dopravním, železničním a turistickým uzlem s velkou návštěvností občanů z Německa. Ve městě je sociálně vyloučená lokalita, silná vietnamská komunita a také je zde zaznamenávána výroba drog zejména Vietnamci.
<b>Mariánské Lázně</b>	Mariánské Lázně/14 225 Drmoul/1 016 Lázně Kynžvart/1 440 Ovesné Kladruby/144 Trstěnice/432 Tři Sekery/1 046 Valy/480 Velká Hleďsebe/2 423 Vlkovice/124 Zádub-Závišín/487 Dolní Žandov/1 185 Mnichov/395	24 016	Centrem obvodu je významné lázeňské město Mariánské Lázně, s domácí i zahraniční klientelou. Ve městě je silná koncentrace Romů. Ostatní oblasti jsou převážně vesnického a zemědělského charakteru s výjimkou Lázní Kynžvart. Nacházejí se zde velké lesní komplexy Slavkovského lesa.

<sup>14</sup> Např. sezónnost, rekreační oblasti, koncentrace pracovních sil ze zahraničí apod.

<sup>15</sup> Odečteno 1 735 obyvatel spadajících pod OOP Cheb – venkov.

	Stará Voda/510 Prameny/109		
<b>Plesná</b>	Plesná/1 909 Křižovatka/255 Luby/2 299 Milhostov/313 Nový Kostel/520 Skalná/1 906 Velký Luh/175	7 377	Jedná se o příhraniční oblast lemovanou lesy Krušných hor a chebskou páňví. Nejvýznamnějším celkem jsou Luby a Plesná, odkud se postupně stahuje výroba a narůstá nezaměstnanost. Oblast je částečně rekreační a díky hradu Skalná i turistická.
<b>Cheb - venkov</b>	Cheb/ 1 357 Lipová/729 Milíkov/295 Okrouhlá/252 Nebanice/338 Odrava/232 Tuřany/142	3 345	Jedná se o oblast jihovýchodně od města Cheb se začleněnými okrajovými, průmyslovými částmi města. Ostatní oblasti jsou zemědělského, lesního a rekreačního charakteru s nejvýznamnější vodní nádrží Jesenice.
<b>Teplá</b>	Teplá/2 906	2 906	Klášteř Teplá přináší možnost turistického i rekreačního využití. Zároveň se zde nachází sociálně vyloučená lokalita.

Zdroj: Český statistický úřad, Krajské ředitelství policie Karlovarského kraje

## Sestavení pořadí zatíženosti obvodních oddělení PČR v územních odborech Krajského ředitelství policie Karlovarského kraje dle vybraných ukazatelů za rok 2023

### Územní odbor Karlovy Vary

obvodní oddělení	celková TČ			násilná + mravnostní			
	počet obyvatel	absolutní počet	index	pořadí	absolutní počet	index	pořadí
<b>Bečov</b>	3 280	34	103,66	<b>7</b>	3	9,15	<b>8</b>
<b>Bochov</b>	3 698	49	132,50	<b>5</b>	4	10,82	<b>7</b>
<b>Jáchymov</b>	2 624	62	236,28	<b>3</b>	8	30,49	<b>1</b>
<b>Karlovy Vary</b>	25 371	638	251,47	<b>2</b>	61	24,04	<b>2</b>
<b>Karlovy Vary-Rybáře</b>	29 302	748	255,27	<b>1</b>	53	18,09	<b>5</b>
<b>Nejdek</b>	8 802	57	64,76	<b>11</b>	16	18,18	<b>4</b>
<b>Nová Role</b>	5 916	39	65,92	<b>10</b>	9	15,21	<b>6</b>
<b>Ostrov</b>	23 506	352	149,75	<b>4</b>	48	20,42	<b>3</b>
<b>Pernink</b>	3 123	25	80,05	<b>8</b>	1	3,20	<b>11</b>
<b>Toužim</b>	4 909	39	79,45	<b>9</b>	4	8,15	<b>9</b>
<b>Žlutice</b>	4 634	53	114,37	<b>6</b>	3	6,47	<b>10</b>

obvodní oddělení	krádeže prosté			krádeže vloupáním			
	počet obyvatel	absolutní počet	index	pořadí	absolutní počet	index	pořadí
<b>Bečov</b>	3 280	5	15,24	<b>6</b>	5	15,24	<b>6</b>
<b>Bochov</b>	3 698	4	10,82	<b>8</b>	5	13,52	<b>7</b>
<b>Jáchymov</b>	2 624	6	22,87	<b>4</b>	5	19,05	<b>5</b>
<b>Karlovy Vary</b>	25 371	149	58,73	<b>1</b>	154	60,70	<b>1</b>
<b>Karlovy Vary-Rybáře</b>	29 302	143	48,80	<b>2</b>	138	47,10	<b>2</b>
<b>Nejdek</b>	8 802	1	1,14	<b>11</b>	8	9,09	<b>9</b>
<b>Nová Role</b>	5 916	2	3,38	<b>10</b>	1	1,69	<b>11</b>
<b>Ostrov</b>	23 506	41	17,44	<b>5</b>	69	29,35	<b>3</b>
<b>Pernink</b>	3 123	9	28,82	<b>3</b>	2	6,40	<b>10</b>
<b>Toužim</b>	4 909	5	10,19	<b>9</b>	5	10,19	<b>8</b>
<b>Žlutice</b>	4 634	6	12,95	<b>7</b>	13	28,05	<b>4</b>

Zdroj: Krajské ředitelství policie Karlovarského kraje; Český statistický úřad

V rámci ÚO Karlovy Vary nejvýraznější změnu v rámci celkové trestné činnosti za rok 2023, vzhledem k předchozímu sledovanému období, pozorujeme u Obvodního oddělení Pernink, které díky nárůstu kriminality vystoupalo o celé 3 pozice (11. místo, 2022). Pozice v tabulce u většiny obvodních oddělení zůstávají obdobné jako v předchozím sledovaném období.

V rámci násilné a mravnostní kriminality nejvýraznější změnu v rámci sledovaných indexů pozorujeme u Obvodního oddělení Jáchymov, které si pohoršilo o celých 9 příček (10. místo, 2022), naopak Obvodní oddělení Žlutice si díky poklesu kriminality vzhledem k předchozímu období vylepšilo pozici v tabulce o celých 7 míst (3. místo, 2022).

V rámci prostých krádeží registrujeme nejvýraznější změnu vzhledem k roku 2022 v rámci pořadí indexů u Obvodního oddělení Pernink, které se o 6 pozic přesunulo v tabulce směrem ke kriminalitou nejzatíženějším obvodním oddělením (9. místo, 2022). Pozice v tabulce u většiny obvodních oddělení zůstávají obdobné jako v předchozím sledovaném období.

U krádeží vloupáním Obvodní oddělení Nová Role eviduje nejvýraznější úbytek této kriminality v rámci sledovaných indexů, díky čemuž se posunulo o celé 4 pozice (7. místo, 2022) směrem k obvodním oddělením s nižšími hodnotami indexů. Naopak nejvýraznější nárůst je zaznamenán v rámci Obvodního oddělení Žlutice, které si díky nárůstu v rámci sledovaných pohoršilo pozici o 6 míst (10. místo, 2022).

## Územní odbor Sokolov

obvodní oddělení	počet obyvatel	celková TČ			násilná + mravnostní		
		absolutní počet	index	pořadí	absolutní počet	index	pořadí
<b>Habartov</b>	7 587	129	170,03	<b>2</b>	20	26,36	<b>1</b>
<b>Horní Slavkov</b>	6 338	92	145,16	<b>3</b>	14	22,09	<b>2</b>
<b>Chodov</b>	14 817	205	138,35	<b>4</b>	21	14,17	<b>6</b>
<b>Kraslice</b>	9 060	116	128,04	<b>5</b>	13	14,35	<b>5</b>
<b>Kynšperk n. Ohří</b>	6 406	78	121,76	<b>6</b>	13	20,29	<b>3</b>
<b>Loket</b>	7 067	74	104,71	<b>7</b>	8	11,32	<b>7</b>
<b>Rotava</b>	3 697	35	94,67	<b>8</b>	2	5,41	<b>9</b>
<b>Sokolov</b>	23 730	421	177,41	<b>1</b>	38	16,01	<b>4</b>
<b>Sokolov - venkov</b>	7 598	58	76,34	<b>9</b>	5	6,58	<b>8</b>

obvodní oddělení	počet obyvatel	krádeže prosté			krádeže vloupáním		
		absolutní počet	index	pořadí	absolutní počet	index	pořadí
<b>Habartov</b>	7 587	30	39,54	<b>2</b>	22	29,00	<b>1</b>
<b>Horní Slavkov</b>	6 338	17	26,82	<b>5</b>	15	23,67	<b>3</b>
<b>Chodov</b>	14 817	41	27,67	<b>4</b>	38	25,65	<b>2</b>
<b>Kraslice</b>	9 060	31	34,22	<b>3</b>	11	12,14	<b>9</b>
<b>Kynšperk n. Ohří</b>	6 406	7	10,93	<b>8</b>	10	15,61	<b>6</b>
<b>Loket</b>	7 067	13	18,40	<b>6</b>	9	12,74	<b>8</b>
<b>Rotava</b>	3 697	5	13,52	<b>7</b>	7	18,93	<b>5</b>
<b>Sokolov</b>	23 730	94	39,61	<b>1</b>	33	13,91	<b>7</b>
<b>Sokolov - venkov</b>	7 598	3	3,95	<b>9</b>	16	21,06	<b>4</b>

Zdroj: Krajské ředitelství policie Karlovarského kraje; Český statistický úřad

V rámci ÚO Sokolov se pořadí obvodních oddělení v rámci sledovaných indexů u celkové TČ výrazně nezměnilo vzhledem k předchozímu sledovanému období.

V rámci násilné a mravnostní kriminality nejvýraznější změnu v rámci nárůstu kriminality a s tím souvisejících indexů pozorujeme u Obvodního oddělení Horní Slavkov, které obsadilo v celkovém pořadí 2. místo (8. místo, 2022) a u Obvodního oddělení Habartov, které vystoupalo na 1. místo v celkovém pořadí (6. místo, 2022).

Naopak nejvýraznější pokles v celkovém pořadí vzhledem k předchozímu sledovanému období evidujeme u Obvodního oddělení Locket (3. místo, 2022) a Obvodního oddělení Rotava (5. místo, 2022).

V rámci krádeží prostých nejvýraznější nárůst kriminality vzhledem k celkovému pořadí indexů evidujeme u Obvodního oddělení Habartov, které v roce 2023 obsadilo 2. nejzatíženější místo v celkovém pořadí (9. místo, 2022). Nejvýraznější pokles naopak sledujeme u Obvodního oddělení Sokolov – venkov, které za rok 2023 obsadilo 9. místo (5. místo, 2022).

Obvodní oddělení Rotava zaznamenalo v rámci krádeží vloupáním nejvýraznější změnu vzhledem k obsazení vyšší pozice v oblasti zatíženosti než v předchozím roce (8. místo, 2022). Naopak Obvodní oddělení Kraslice vzhledem k předchozímu roku obsadil o místo o celých 5. příček směrem k méně zatíženějším indexům (4. místo, 2022).

## Územní odbor Cheb

obvodní oddělení	celková TČ				násilná + mravnostní		
	počet obyvatel	absolutní počet	index	pořadí	absolutní počet	index	pořadí
<b>Aš</b>	15 725	365	232,11	<b>2</b>	47	29,89	<b>1</b>
<b>Františkovy Lázně</b>	9 026	111	122,98	<b>5</b>	10	11,08	<b>5</b>
<b>Cheb</b>	31 827	685	215,23	<b>3</b>	44	13,82	<b>3</b>
<b>Mariánské Lázně</b>	24 016	362	150,73	<b>4</b>	33	13,74	<b>4</b>
<b>Plesná</b>	7 377	33	44,73	<b>7</b>	4	5,42	<b>6</b>
<b>Cheb–venkov</b>	3 345	97	289,99	<b>1</b>	7	20,93	<b>2</b>
<b>Teplá</b>	2 906	22	75,71	<b>6</b>	1	3,44	<b>7</b>

obvodní oddělení	krádeže prosté				krádeže vloupáním		
	počet obyvatel	absolutní počet	index	pořadí	absolutní počet	index	pořadí
<b>Aš</b>	15 725	53	33,70	<b>2</b>	89	56,60	<b>1</b>
<b>Františkovy Lázně</b>	9 026	5	5,54	<b>6</b>	25	27,70	<b>3</b>
<b>Cheb</b>	31 827	105	32,99	<b>3</b>	129	40,53	<b>2</b>
<b>Mariánské Lázně</b>	24 016	68	28,31	<b>4</b>	13	5,41	<b>6</b>
<b>Plesná</b>	7 377	0	0,00	<b>7</b>	3	4,07	<b>7</b>
<b>Cheb–venkov</b>	3 345	16	47,83	<b>1</b>	4	11,96	<b>4</b>
<b>Teplá</b>	2 906	2	6,88	<b>5</b>	3	10,32	<b>5</b>

Zdroj: Krajské ředitelství policie Karlovarského kraje; Český statistický úřad

Od 1. 9. 2021 došlo k zařazení Obvodního oddělení Teplá pod ÚO Cheb.

V rámci ÚO Cheb ve vybraných kategoriích trestné činnosti nedošlo vzhledem k roku 2022 k zásadním změnám v pořadí jednotlivých obvodních oddělení na základě hodnot indexů.

## Pořadí obvodních oddělení v zatíženosti dle indexu nápadu TČ v ÚO Karlovy Vary:

celková kriminalita	násilná + mravnostní	krádeže prosté	krádeže vloupáním
K. Vary – Rybáře	Jáchymov	Karlovy Vary	Karlovy Vary
Karlovy Vary	Karlovy Vary	K. Vary - Rybáře	K. Vary – Rybáře
Jáchymov	Ostrov	Pernink	Ostrov
Ostrov	Nejdek	Jáchymov	Žlutice
Bochov	K. Vary - Rybáře	Ostrov	Jáchymov
Žlutice	Nová Role	Bečov	Bečov
Bečov	Bochov	Žlutice	Bochov
Pernink	Bečov	Bochov	Toužim
Toužim	Toužim	Toužim	Nejdek
Nová Role	Žlutice	Nová Role	Pernink
Nejdek	Pernink	Nejdek	Nová Role

**Pořadí obvodních oddělení v zatíženosti dle indexu nápadu TČ v ÚO Sokolov:**

celková kriminalita	násilná a mravnostní	krádeže prosté	krádeže vloupáním
Sokolov	Habartov	Sokolov	Habartov
Habartov	Horní Slavkov	Habartov	Chodov
Horní Slavkov	Kynšperk nad Ohří	Kraslice	Horní Slavkov
Chodov	Sokolov	Chodov	Sokolov - venkov
Kraslice	Kraslice	Horní Slavkov	Rotava
Kynšperk nad Ohří	Chodov	Loket	Kynšperk nad Ohří
Loket	Loket	Rotava	Sokolov
Rotava	Sokolov - venkov	Kynšperk nad Ohří	Loket
Sokolov – venkov	Rotava	Sokolov - venkov	Kraslice

**Pořadí obvodních oddělení v zatíženosti dle indexu nápadu TČ v ÚO Cheb:**

celková kriminalita	násilná + mravnostní	krádeže prosté	krádeže vloupáním
Cheb – venkov	Aš	Cheb - venkov	Aš
Aš	Cheb - venkov	Aš	Cheb
Cheb	Cheb	Cheb	Františkovy Lázně
Mariánské Lázně	Mariánské Lázně	Mariánské Lázně	Cheb - venkov
Františkovy Lázně	Františkovy Lázně	Teplá	Teplá
Teplá	Plesná	Františkovy Lázně	Mariánské Lázně
Plesná	Teplá	Plesná	Plesná

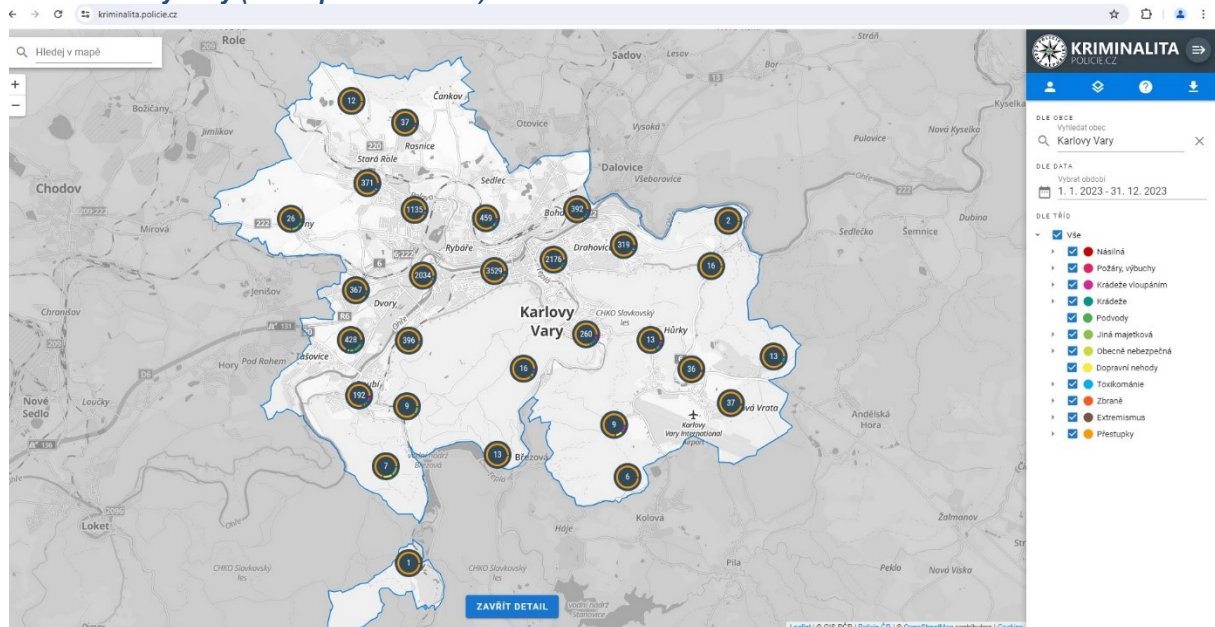
**Sestupně sestavené pořadí zatíženosti všech obvodních oddělení dle indexu nápadu celkové TČ za rok 2023 v kraji (VÚSC)**

POŘADÍ	OBVODNÍ ODDĚLENÍ	INDEX NÁPADU TČ
1.	Cheb-venkov	289,99
2.	Karlovy Vary-Rybáře	255,27
3.	Karlovy Vary	251,47
4.	Jáchymov	236,28
5.	Aš	232,11
6.	Cheb	215,23
7.	Sokolov	177,41
8.	Habartov	170,03
9.	Mariánské Lázně	150,73
10.	Ostrov	149,75
11.	Horní Slavkov	145,16
12.	Chodov	138,35
13.	Bochov	132,50
14.	Kraslice	128,04
15.	Františkovy Lázně	122,98
16.	Kynšperk n. Ohří	121,76
17.	Žlutice	114,37
18.	Loket	104,71
19.	Bečov	103,66
20.	Rotava	94,67
21.	Pernink	80,05
22.	Toužim	79,45
23.	Sokolov - venkov	76,34
24.	Teplá	75,71
25.	Nová Role	65,92
26.	Nejdek	64,76
27.	Plesná	44,73

Nejvýraznější změny v tabulkovém žebříčku v oblasti zatíženosti jednotlivých obvodních oddělení v rámci Krajského ředitelství Karlovarského kraje v rámci indexů kriminality celkové trestně činnosti prodělalo Obvodní oddělení Pernink, které se posunulo směrem k zatíženějším územím o 6. míst (27. místo, 2022). Naopak

nejvýraznější změnu v rámci sestoupení směrem k méně zatíženým indexům sledujeme u Obvodního oddělení Františkovy lázně, které sestoupilo celkem o 7 příček (8. místo, 2022).

**Obrázek 1: Ukázka aplikace Mapy budoucnosti II sloužící k lokalizaci trestních a správních deliktů – město Karlovy Vary (leden-prosinec 2023)**



Zdroj: kriminalita.policie.cz

## Přestupky

**Tabulka 16: Vybrané přestupky v Karlovarském kraji za rok 2023**

Přestupky	2023
proti veřejnému pořádku	1 219
proti občanskému soužití	2 369
proti majetku	5 113
proti obecně závazným vyhláškám v oblasti bezpečnosti a veřejného pořádku	456

## Domácí násilí

**Tabulka 17: Problematika domácího násilí v Karlovarském kraji 2018-2023**

Problematika domácího násilí	2018	2019	2020	2021	2022	2023
incidenty se znaky domácího násilí	196	188	172	145	53	70
vykázání	74	59	49	41	42	59
ohrožené osoby dom. násilím	175	140	112	110	104	60

Zdroj: Krajské ředitelství policie Karlovarského kraje

**Tabulka 18: Problematika domácího násilí v okresech (ÚO) v Karlovarském kraji v roce 2023**

Domácí násilí	Cheb	K. Vary	Sokolov
incidenty se znaky domácího násilí	14	28	28
vykázání	14	23	22
ohrožené osoby dom. násilím	15	23	22

Dle statistických údajů počet hlášených incidentů se znaky domácího násilí za rok 2023 v Karlovarském kraji vzrostl, stejně tak počet vykázání. Počet ohrožených osob domácím násilím dle evidovaných údajů mírně klesl.

Zvyšující se registrované hodnoty nemusejí nutně skutečně odrážet náhlý nárůst případů ve společnosti, ale na vině může být krom jiného faktor pravidelné osvěty společnosti ohledně pomoci obětem domácího násilí, informování o kontaktech pomoci, ale i o tom, jaké chování ve vztazích není akceptovatelné a je ho třeba řešit například i vzhledem k nejmladším členům domácnosti.

Vzhledem k tomu, že problematika domácího násilí je stále komplikovanější, velice latentní a případy bývají oběťmi zřídka hlášeny, nelze s jistotou říci, že reálná čísla skutečných případů by nebyla mnohonásobně vyšší.

Obecný trend případů domácího násilí ve společnosti je bohužel spíše stoupající.

**Tabulka 19: Přehled počtu vykázání Policií ČR dle krajů**

Kraj	2020	2021	2022	2023	Celkem 2007-2023
Jihočeský	45	37	43	41	890
Jihomoravský	130	108	119	183	1 951
<b>Karlovarský</b>	<b>46</b>	<b>39</b>	<b>41</b>	<b>59</b>	<b>1 241</b>
Královehradecký	113	89	69	75	1 006
Liberecký	101	66	60	79	1 292
Moravskoslezský	92	103	87	106	1 997
Olomoucký	75	57	83	88	1 324
Pardubický	43	30	42	52	1 059
Plzeňský	40	23	30	36	494
Hl. m. Praha	166	150	156	137	2 445
Středočeský	82	62	74	85	1 582
Ústecký	136	112	177	181	2 644
Vysočina	52	41	57	73	919
Zlínský	48	37	48	70	1 109
<b>Celkem vykázání</b>	<b>1 169</b>	<b>960</b>	<b>1 086</b>	<b>1 265</b>	<b>19 953</b>

Zdroj: Domáci násilí.cz

## Seznam tabulek

Tabulka 1: Objasněnost TČ územních odborů Krajského ředitelství policie Karlovarského kraje za rok 2022.....	2
Tabulka 2: Objasněnost TČ územních odborů Krajského ředitelství policie Karlovarského kraje za rok 2023.....	2
Tabulka 3: Sestavení pořadí zatíženosti v krajích v roce 2023 v porovnání s rokem 2022.....	4
Tabulka 4: Sestupně sestavené pořadí zatíženosti krajů (VÚSC) dle indexu nápadu celkové TČ - rok 2023.....	5
Tabulka 5: Vývoj kriminality ČR a kraje (VÚSC) v letech 2019-2023 – celková kriminalita.....	5
Tabulka 6: Skladba kriminality v Karlovarském kraji – porovnání s ČR za rok 2023 (základ, tj. 100 % = celková kriminalita).....	6
Tabulka 7: Skladba násilné kriminality v Karlovarském kraji – porovnání s ČR za rok 2023 (základ, tj. 100 % = násilná kriminalita).....	7
Tabulka 8: Skladba majetkové kriminality v Karlovarském kraji-porovnání s ČR za rok 2023 (základ, tj. 100 % = majetková kriminalita).....	8
Tabulka 9: Skladba krádeží prostých v Karlovarském kraji – porovnání s ČR za rok 2023 (základ, tj. 100 % = krádeže prosté).....	9
Tabulka 10: Skladba krádeží vloupáním v Karlovarském kraji – porovnání s ČR za rok 2023 (základ, tj. 100 % = krádeže vloupáním).....	10
Tabulka 11: TČ výtržnictví a sprejerství – ze skupiny „ostatní TČ“ v Karlovarském kraji – porovnání s ČR za rok 2023 (základ, tj. 100 % = „ostatní TČ“).....	11
Tabulka 12: Počet a podíl trestných činů spáchaných nezletilými, mladistvými a opakovaně trestanými osobami na celkové trestné činnosti v ČR a v Karlovarském kraji v roce 2023.....	12
Tabulka 13: Zastoupení pachatelů v rámci celkové kriminality v roce 2023 – ČR, Karlovarský kraj....	12
Tabulka 14: Zatíženost územních odborů PČR dle vybraných kritérií v územní působnosti kraje (VÚSC) za rok 2023.....	13
Tabulka 15: Stíháno, vyšetřováno osob (celkem, recidivisté, děti + mladiství) za rok 2023.....	14
Tabulka 16: Vybrané přestupky v Karlovarském kraji za rok 2023.....	22
Tabulka 17: Problematika domácího násilí v Karlovarském kraji 2018-2023.....	22
Tabulka 18: Problematika domácího násilí v okresech (ÚO) v Karlovarském kraji v roce 2023.....	23
Tabulka 19: Přehled počtu vykázaní Policií ČR dle krajů.....	23

## Seznam obrázků

Obrázek 1: Ukázka aplikace Mapy budoucnosti II sloužící k lokalizaci trestních a správních deliktů – město Karlovy Vary (leden-prosinec 2023).....	22
----------------------------------------------------------------------------------------------------------------------------------------------------	----

## Seznam grafů

Graf 1: Vývoj kriminality v Karlovarském kraji v letech 2019–2023.....	6
Graf 2: Skladba kriminality v Karlovarském kraji v roce 2023.....	7
Graf 3: Skladba násilné kriminality v Karlovarském kraji v roce 2023.....	8
Graf 4: Skladba majetkové kriminality v Karlovarském kraji v roce 2023.....	9
Graf 5: Skladba krádeží prostých v Karlovarském kraji v roce 2023.....	10
Graf 6: Skladba krádeží vloupáním v Karlovarském kraji v roce 2023.....	11