



Územní studie cyklotrasy Mariánské Lázně – Cheb – Aš

II. etapa – Návrh



Leden 2026

IDENTIFIKAČNÍ ÚDAJE

Pořizovatel:

Krajský úřad Karlovarského kraje, odbor regionálního rozvoje,

Závodní 353/88, 360 06 Karlovy Vary

Ing. arch. Jana Kaválková, vedoucí odboru regionálního rozvoje

354 222 223, 736 650 373, jana.kavalkova@kr-karlovarsky.cz

Koordinace studie:

Ing. Lukáš Švéda, vedoucí oddělení územního plánování, KÚKK

354 222 309, lukas.sveda@kr-karlovarsky.cz

Mgr. Martin Biša, oddělení strategického plánování a regionálního rozvoje, KÚKK

354 222 163, martin.bisa@kr-karlovarsky.cz

Ing. Jana Irovská, oddělení územního plánování, KÚKK

354 222 559, jana.irovska@kr-karlovarsky.cz



Zpracovatel:

Architektonické studio Hysek, spol s.r.o.

Jiráskovo nám. 18, 326 00 Plzeň

www.studiohysek.cz

377 455 722, arch@studiohysek.cz

Zpracovatelský tým:

Ing. arch. Blanka Hysková

Hlavní projektant

Ing. arch. Oldřich Hysek

Hlavní projektant

Ing. Jan Rucký

GIS zpracování



OBSAH

A.	Cíl a účel územní studie		4
B.	Požadavky zadání na obsah řešení územní studie		4
C.	Řešené území		4
C.1	Území navrhované cyklotrasy	4	
D.	Záměry v UPD ovlivňující cyklotrasu Západní		5
D.1	Zásady územního rozvoje Karlovarského kraje	5	
D.2	Územní plány obcí	5	
E.	Charakteristika přístupu k řešení		5
E.1	Postup zpracování územní studie	5	
E.2	Návrh cyklotrasy Západní	6	
E.3	Rozdělení navržené cyklotrasy Západní na základní a dílčí úseky a jejich charakteristika	7	
F.	Zhodnocení naplnění zadání		25
F.1	Požadavky na obsah řešení územní studie (bod 3)	25	
F.2	Požadavky na rozsah, uspořádání dokumentace a předpokládané termíny v jednotlivých etapách (bod 4)	26	
F.3	Požadavky na zpracování a odevzdání územní studie	26	
G.	Zhodnocení naplnění pokynu pro zpracování návrhu		26

GRAFICKÁ ČÁST

NA01	Širší vztahy	1	:	100 000
NA02A	Hlavní výkres	1	:	25 000
NA02B	Hlavní výkres	1	:	25 000
NA03	Detail problémových úseků	1	:	5 000

A. CÍL A ÚČEL ÚZEMNÍ STUDIE

- (1) Cílem Územní studie cyklotrasy Mariánské Lázně – Cheb – Aš (dále také „územní studie“) je nalezení optimálního vedení pro část sítě páteřních cyklistických komunikací Karlovarského kraje na území Mariánskolázeňska, Chebské pánve a Ašského výběžku, v souladu s Cyklostrategií Karlovarského kraje pro období 2023–2030 a kapitolou 2.5 Priorita 2 – Bezpečná dopravní síť pro cyklisty. Budoucí cyklotrasa Mariánské Lázně – Cheb – Aš je označována jako regionální cyklotrasa, příp. Západní cyklotrasa.
- (2) Územní studie bude podkladem pro pořizování změn územně plánovacích dokumentací v řešeném území, podkladem pro rozhodování v území a podkladem pro splnění požadavku na koordinaci územně plánovací činnosti obcí, který vyplývá z Aktualizace č. 1 Zásad územního rozvoje Karlovarského kraje. Jedná se o požadavek kapitoly H.II. Požadavky na řešení v UPD obcí, Dopravní infrastruktura (3) Cyklostezka Aš – Cheb.
- (3) Územní studie bude zaevidována v Evidenci územně plánovací činnosti a vložena do Národního geoportálu územního plánování, případně bude zveřejněna jiným způsobem, který bude odpovídat zákonným požadavkům.

B. POŽADAVKY ZADÁNÍ NA OBSAH ŘEŠENÍ ÚZEMNÍ STUDIE

- (1) Územní studie definuje koridor pro páteřní cyklotrasu Mariánské Lázně – Cheb – Aš (dále také zkráceně jako „cyklotrasa Západní“) ve schematicky vyjádřeném území – hranice Plzeňského kraje – Aš.
- Studie ověří, zdali požadavkům páteřní cyklotrasy vyhovuje trasa, označená dle metodiky Klubu českých turistů (dále jen „KČT“) jako:
- trasa číslo 604 v úseku Mariánské Lázně – Salajna
 - trasa číslo 36 v úseku Salajna – Cheb.
- Dále bude prověřeno území na spojnici Cheb – Františkovy Lázně – Aš. V této části řešeného území se jedná o oblast, kde má územní studie nalézt nové, optimální řešení, proto nelze přesně v této oblasti definovat stávající cyklotrasy KČT. Přibližně se jedná o trasy:
- trasa 23
 - trasa 2057
 - trasa 2065.
- (2) Pro vymezení nových tras budou prověřeny zejména tyto úseky, předběžně identifikované jako problematické:

- úsek hranice s Plzeňským krajem – Mariánské Lázně – Lázně Kynžvart – Dolní Žandov, propojení obou krajů řešit ve spolupráci s Plzeňským krajem
- úsek Salajna – Stebnice – nájezd na cyklostezku na Slapanské trati
- úsek Františkovy Lázně – Krapice – Ostroh
- úsek Ostroh – Vlastislav průjezdem mezi Prostředním rybníkem a Nebesákem
- úsek Polná – Aš

- (3) Ostatní úseky, předběžně identifikované jako bezproblémové, budou prověřeny a vymezeny dle již existujících podmínek v území.
- (4) Územní studie navrhne vedení cyklotrasy dopravního charakteru, propojující významná sídla na ose Mariánské Lázně – Cheb – Aš s důrazem na zajištění zvýšení bezpečnosti uživatelů.
- (5) Územní studie stanoví bezproblémové úseky a úseky problémové, ve kterých je potřeba vzhledem k ochraně bezpečnosti cyklistů či ochraně životního prostředí a nevhodnosti vedení trasy navrhnout nová řešení.
- (6) Územní studie bude zpracována ve třech etapách: Analytická část, Návrhová část a Čistopis.

C. ŘEŠENÉ ÚZEMÍ

C.1 ÚZEMÍ NAVRHOVANÉ CYKLOTRASY

- (1) Řešené území navrhované regionální cyklotrasy Mariánské Lázně – Cheb – Aš zahrnuje tato ORP, obce a katastrální území:
- ORP Mariánské Lázně:

obec Trstěnice	k.ú. Trstěnice u Mariánských Lázní
obec Drmoul	k.ú. Drmoul
město Mariánské Lázně	k.ú. Chotěnov u Mariánských Lázní k.ú. Stanoviště u Mariánských Lázní k.ú. Úšovice
obec Velká Hleďsebe	k.ú. Velká Hleďsebe k.ú. Klimentov
obec Valy	k.ú. Valy u Mariánských Lázní
město Lázně Kynžvart	k.ú. Lázně Kynžvart

obec Stará Voda	k.ú. Stará Voda u Mariánských Lázní
• <u>ORP Cheb:</u>	
obec Dolní Žandov	k.ú. Dolní Žandov (k.ú. Horní Žandov při variantním řešení) k.ú. Salajna
obec Lipová	k.ú. Horní Lažany u Lipové k.ú. Dolní Lažany u Lipové k.ú. Žírnice k.ú. Stebnice k.ú. Mechová
město Cheb	k.ú. Dřenice u Chebu k.ú. Podhrad k.ú. Háje u Chebu k.ú. Cheb k.ú. Skalka u Chebu k.ú. Střížov u Chebu
město Františkovy Lázně	k.ú. Slatina u Františkových Lázní k.ú. Františkovy Lázně k.ú. Krapice
obec Libá	k.ú. Lužná u Františkových Lázní
obec Poustka	k.ú. Ostroh
• <u>ORP Aš:</u>	
obec Hazlov	k.ú. Táborská k.ú. Polná u Hazlova k.ú. Lipná u Hazlova
město Aš	k.ú. Nový Žďár k.ú. Aš

D. ZÁMĚRY V UPD OVLIVŇUJÍCÍ CYKLOTRASU ZÁPADNÍ

D.1 ZÁSADY ÚZEMNÍHO ROZVOJE KARLOVARSKÉHO KRAJE

- (1) Aktualizace č. 1 ZUR Karlovarského kraje nabyla účinnosti 13. 7. 2018. A1 ZUR KK navrhuje záměry, které mohou mít vliv na cyklotrasu Západní. Tyto záměry jsou uvedeny v textu Analytické části v kapitole D.1.1 a zobrazeny v grafice Analytické části ve výkresu AN01 Širší vztahy, AN02 Problémový výkres a v Návrhové části ve výkresu NA01 Širší vztahy.
- (2) Návrh aktualizace č. 2 ZUR Karlovarského kraje byl opakovaně veřejně projednán 20. 11. 2025. Návrh A2 ZUR KK vybrané záměry ruší nebo mění. Změna nebo rušení záměru je uvedeno u konkrétních záměrů v textu Analytické části v kapitole D.1.1.

D.2 ÚZEMNÍ PLÁNY OBCÍ

- (1) Záměry z územních plánů obcí s vlivem na trasování cyklotrasy Západní jsou uvedeny v textu Analytické části v kapitolách D.2.1 – D.2.3 a zobrazeny v grafice Analytické části ve výkresu AN01 Širší vztahy, AN02 Problémový výkres a v Návrhové části ve výkresu NA01 Širší vztahy.

E. CHARAKTERISTIKA PŘÍSTUPU K ŘEŠENÍ

E.1 POSTUP ZPRACOVÁNÍ ÚZEMNÍ STUDIE

- (1) Zadání Územní studie cyklotrasy Mariánské Lázně – Cheb – Aš (11/2024) specifikovalo požadavky na obsah řešení ÚS.
- (2) V dubnu 2025 v rámci Analytické části byl zpracovatelem proveden terénní průzkum. Hodnocená trasa byla cyklisticky prověřena jízdou v obou směrech, tj. ve směru Chodová Planá – Aš a v opačném směru Aš – Chodová Planá.
- (3) V průběhu zpracování Analytické části byly provedeny konzultace se třetími stranami, jejichž seznam je uveden v textu Analytické části v kapitole E.2 Analytické části.
- (4) V Analytické části Územní studie (07/2025) vyhodnotil zpracovatel aktuální vedení současných cyklotras mezi Mariánskými Lázněmi, Chebem a Aší, tvořících „regionální“ cyklotrasu navazující na cyklotrasu č. 9 v Plzeňském kraji. Vyhodnocení bylo provedeno z hlediska bezpečnosti, profilu a vzdálenosti. Výsledkem bylo stanovení problémových úseků stávající cyklotrasy, vhodných k přeložení do nové návrhové trasy, resp. úseků vhodných k uplatnění systémových opatření.

- (5) Po odevzdání Analytické části Územní studie cyklotrasy Mariánské Lázně – Cheb – Aš navrhl zpracovatel nové trasování regionální cyklotrasy. Nově navrhované úseky byly v červenci a srpnu 2025 prověřeny společným terénním průzkumem zpracovatele a pořizovatele.
- (6) Po vyhodnocení Analytické části Územní studie cyklotrasy Mariánské Lázně – Cheb – Aš a prověření navrhovaných úseků terénním průzkumem zpracoval pořizovatel pokyn pro zpracování Návrhu ÚS, v němž specifikoval své priority pro návrh regionální cyklotrasy.
- (7) Po obdržení pokynu ke zpracování Návrhové části územní studie upravil zpracovatel vedení navržené regionální cyklotrasy mezi Mariánskými Lázněmi, Chebem a Aší. Ve vybraných úsecích bylo zpracováno variantní řešení.
- (8) Tato navržená regionální cyklotrasa včetně variantních řešení byla individuálně projednána s obcemi, jejímiž správními územími regionální cyklotrasa prochází. Obce měly možnost tuto regionální cyklotrasu připomínkovat, navrhnout alternativní řešení, v případě variantního řešení vybrat z pohledu obce vhodnější variantu.
- (9) Dle výsledků projednávání s obcemi upravená regionální cyklotrasa byla projednána s vybranými dotčenými orgány (Ředitelství silnic a dálnic s. p. pro Karlovarský kraj) a významnými vlastníky, resp. hospodařícími subjekty v území (Státní lesy, s. p.).
- (10) Návrh Územní studie cyklotrasy Mariánské Lázně – Cheb – Aš (01/2026) předkládá k projednání návrh regionální cyklotrasy projednaný s obcemi, vybranými dotčenými orgány a významnými vlastníky, resp. hospodařícími subjekty v území.

E.2 NÁVRH CYKLOTRASY ZÁPADNÍ

- (1) Předávacím bodem cyklotrasy Západní mezi Plzeňským a Karlovarským krajem je viadukt pod železniční tratí č. 178 severozápadně od Chodové Plané, kde končí cyklotrasa, resp. cyklostezka č. 9 – Jižní, vedená Plzeňským krajem (viz Obrázek 1 v textu Analytické části ÚS).
- (2) Cyklotrasy, resp. cyklostezky zahrnuté do posouzení Cyklotrasy Západní v Analytické části Územní studie jsou uvedeny v textu Analytické části v kapitole E.1 a E.5 a zobrazeny v grafice Analytické části v Problémovém výkrese.
- (3) Návrh Územní studie ponechal tyto stávající cyklotrasy, resp. jejich části součástí návrhové cyklotrasy Západní:
- trasa číslo 604 v úseku **A – B**, tj. předávací bod ve správním území Mariánské Lázně (**A**) – rozc. U Obchvatu na silnici II/230 (**B**)
 - trasa číslo 604 v úseku **C – D**, tj. Hamrníky, Ladova ul. (**C**) – Valy, Kynžvartská ul., restaurace Březí Vlk (**D**)
 - trasa číslo 604 v úseku **E – F**, Dolní Žandov (**E**) – Salajna, vlaková zastávka (**F**)

- trasa číslo 36 v části úseku **G – H**, tj. Malá Všeboř, Nad tratí (**G**) – Cheb. Háje, rozc. U uzavřené lávky pro pěší přes železniční trať č. 179
- cyklostezka číslo 361 v části úseku **G – H**, tj. Cheb Háje, rozc. u uzavřené lávky pro pěší přes železniční trať č. 179 – Cheb, křižovatka Žižkova ulice a ulice Svobody, rozc. Cheb nádraží
- cyklotrasa EV13 Valdštejnova v části úseku **G – H**, tj. Cheb, křižovatka Žižkova ulice a ulice Svobody, rozc. Cheb nádraží – Cheb, Areál Krajinka, rozc. Areál Krajinka
- cyklostezka, resp. cyklotrasa číslo 6 Ohře v části úseku **G – H**, tj. Cheb, Areál Krajinka, rozc. Areál Krajinka – Cheb, Přehrada Skalka, rozc. Přehrada Skalka
- cyklostezka, resp. cyklotrasa číslo 23 Krušnohorská v části úseku **G – H**, tj. Cheb, Přehrada Skalka, rozc. Přehrada Skalka – Františkovy Lázně, rozc. U Kapličky
- cyklotrasa bez čísla v části úseku **G – H**, tj. cyklotrasa v režimu B11 zákaz vjezdu motorových vozidel v úseku Františkovy Lázně, rozc. U Kapličky – Františkovy Lázně, Krapice, Slatinný potok (**H**)
- cyklotrasa 2057 v části úseku **I – J**, tj. Poustka, Ostroh, rozc. Dvůr (**I**) – Hazlov, Vlastislav, rozc. Vlastislav
- cyklotrasa bez čísla v části úseku **I – J**, tj. Hazlov, Vlastislav, rozc. Vlastislav – Hazlov, Vlastislav, rozc. Franky
- cyklotrasa číslo 2062 v části úseku **I – J**, tj. Hazlov, Vlastislav (rozc. Franky) – Hazlov, Polná, rozc. Polná (**J**)
- cyklotrasa číslo EV13, resp. cyklotrasa 2061, resp. 2063 v úseku **K – L**, tj. Aš, křižovatka ulice U Nádraží – Skandinávská (**K**) – Aš, křižovatka ulice U Nádraží a ulice Nádražní (**L**)
- cyklotrasa číslo EV13 v úseku **M – N**, tj. Aš, Okružní ulice (**M**) – Aš, Poštovní náměstí (**N**)

- (4) Navržená cyklotrasa je v Karlovarském kraji napojena na cyklotrasy v SRN stávajícími cyklotrasami přes tyto hraniční přechody:

- Hraniční přechod turistický Stará Voda / Mähring, cyklotrasa 2135, EV13
- Hraniční přechod silniční Mýtina / Bad Neualbenreuth, cyklotrasa 2129, EV13
- Hraniční přechod turistický Starý Hrozňatov / Hatzenreuth, cyklotrasa 2056
- Hraniční přechod turistický Cheb / Waldsassen, EV13, Valdštejnova (Slapanská trať)
- Hraniční přechod silniční Horní Hraničná – Pechtnersreuth, cyklotrasa 2164A
- Hraniční přechod turistický Pomezí nad Ohří / Rathsamerweg (Schirnding), cyklostezka 6 Ohře, EV4, Valdštejnova
- Hraniční přechod turistický Libá–Dubina / Hammermühle, cyklotrasa 2062, EV13
- Hraniční přechod turistický Libá / Silberbach, cyklotrasa 2067
- Turistické propojení Hraniční mezníky, Aš – Längenau, cyklotrasa EV13 (mapy.com nezahrnují mezi hraniční přechody)

- Hraniční přechod turistický (v realizaci) Aš – Selb, cyklotrasa v realizaci
- Turistické propojení Krásná / Fassmannsreuth, cyklotrasa 2059 (mapy.com nezahrnují mezi hraniční přechody)
- Hraniční přechod turistický Trojmezí Čech, Bavorska a Saska, cyklotrasa EV13
- Hraniční přechod silniční Hranice / Ebmath, cyklotrasa 2057
- Hraniční přechod silniční Hranice / Bad Elster, cyklotrasa 2062
- Hraniční přechod silniční Doubrava / Bad Elster, cyklotrasa 2059
- Hraniční přechod turistický Horní Paseky / Bad Brambach, cyklotrasa 2060

E.3 ROZDĚLENÍ NAVRŽENÉ CYKLOTRASY ZÁPADNÍ NA ZÁKLADNÍ A DÍLČÍ ÚSEKY A JEJICH CHARAKTERISTIKA

E.3.1 ROZDĚLENÍ NA ÚSEKY

- (1) Navržená cyklotrasa Západní je označena a popisována ve směru jízdy Mariánské Lázně – Cheb – Aš.
- (2) Navržená cyklotrasa Západní je graficky vyjádřena ve dvou nezávislých kategoriích:
 - základní úseky – rozlišení stávající a nově navrhované stopy cyklotrasy
 - dílčí úseky – rozlišení dle náročnosti realizace cyklotrasy
- (3) Základní úseky jsou dvou typů:
 - stávající trasa – cyklotrasa ponechána ve stopě původní posuzované cyklotrasy v Analytické části ÚS – v grafické části se jedná o úseky se zelenou obvodovou čárkovanou čarou (viz výkres NA02A a NA02B v Návrhové části)
 - nová trasa – cyklotrasa vedena v nové stopě – v grafické části se jedná o úseky s červenou obvodovou čárkovanou čarou (viz výkres NA02A, NA02B a NA03 v Návrhové části)

Navržená cyklotrasa je rozdělena na 15 základních úseků. Koncové body základních úseků jsou označeny písmeny A – P. Bod A je umístěn v předávacím bodě mezi Plzeňským a Karlovarským krajem, tj. u viaduktu pod železniční tratí č. 178 severozápadně od Chodové Plané. Bod P je umístěn v koncovém bodu cyklotrasy, tj. na Poštovním náměstí v Aši.

Označení koncových bodů základních úseků nemá vazbu na grafiku Analytické části. Koncové body základních úseků označují rozhraní mezi navrženou cyklotrasou ponechanou v původní stopě posuzované cyklotrasy v Analytické části a mezi navrženou cyklotrasou v nové stopě v Návrhové části.

(4) Dílčí úseky jsou tří typů:

- bez úprav – úsek bez nutnosti výrazných úprav vyjma údržby nebo změny povrchu, majetkoprávní vztahy ponechány – zelená barva osy cyklotrasy (viz výkres NA02A a NA02B v Návrhové části)
- s úpravami – úsek s nutností dílčích úprav včetně např. částečného rozšíření stávající cyklotrasy nebo cyklostezky včetně údržby nebo změny povrchu většího rozsahu, majetkoprávní vztahy řešeny v minimálním rozsahu – oranžová barva osy cyklotrasy (viz výkres NA02A a NA02B v Návrhové části)
- se stavbou – úsek s nutností nového vymezení a kompletní realizace cyklotrasy nebo cyklostezky včetně řešení majetkoprávních vztahů – červená barva osy cyklotrasy (viz výkres NA02A a NA02B v Návrhové části)

Dílčí úseky navržené cyklotrasy jsou od sebe vzájemně odděleny koncovými body základních úseků (A – P), resp. koncovými body dílčích úseků (1 – x). Číselné označení koncových bodů dílčích úseků je vztaženo ke konkrétnímu základnímu úseku.

Označení koncových bodů dílčích úseků nemá vazbu na grafiku Analytické části, koncové body dílčích úseků označují rozhraní mezi charakterem cyklotrasy dle náročnosti realizace v konkrétních základních úsecích.

- (5) Každý základní úsek je souhrnně popsán a hodnocen v **kartě základního úseku** v textové části v kapitole E. Karty úseků.
- (6) Každý dílčí úsek se stavbou (červená barva osy cyklotrasy) je zobrazen v měřítku 1 : 5 000 v katastrální mapě včetně základního rozlišení vlastníků v grafické části Návrhu ve výkresu NA03 Detail problémových úseků.

E.3.2 KARTY ZÁKLADNÍCH ÚSEKŮ

- (1) Jednotlivé základní úseky a celková základní trasa jsou přehledně uvedeny v Tabulce 1 včetně porovnání s původní cyklotrasou posuzovanou a hodnocenou v části I. Analytická část. V tabulce jsou u jednotlivých základních úseků a celkových tras jsou uvedeny
 - hypertextové odkazy do mapy.com
 - délky úseků v m
 - nadmořská výška počátečních a koncových bodů úseků
 - celkové stoupání / klesání dle informací o výškovém profilu v mapy.com
- (2) Jednotlivé základní úseky jsou charakterizovány v kartách základních úseků. Karty základních úseků obsahují:
 - Charakteristika základního úseku (stávající nebo nová trasa)
 - Základní informace:

- ✓ počáteční bod úseku s informací o nadmořské výšce v m
- ✓ koncový bod úseku s informací o nadmořské výšce v m
- ✓ základní parametry základního úseku (viz mapy.com)
 - délka úseku v m
 - převýšení počáteční a koncový bod úseku v m (+ m / -m)
 - maximální nadmořská výška převyšující koncové body úseku v m
 - min. nadmořská výška nižší než koncové body úseku v m
 - celkové stoupání / klesání dle informací o výškovém profilu v mapy.com
- ✓ územní příslušnost (ORP, obec, katastrální území)
- ✓ dílčí úseky (stručná charakteristika)
 - bez úprav (zelené) přiřazen stručný popis úseku
 - s úpravami (oranžové) přiřazen stručný popis a návrh
 - se stavbou (červené) přiřazen stručný popis návrhu
- **Grafická část**
 - ✓ výškový profil základního úseku je převzatý z mapy.com.
 - ✓ výřez z výkresu NA02A, resp. NA02B se základním úsekem
 - ✓ ilustrační foto ze základního úseku
 - ✓ hypertextový odkaz do mapy.com se zobrazením základního úseku
 - ✓ QR kód do mapy.com se zobrazením základního úseku

Informace k výpočtu výškového profilu cyklotrasy

- (1) Výškové profily základních úseků a výškový profil celé trasy je převzat z mapy.com.
- (2) Celkové stoupání, resp. klesání základního úseku je uvedeno v kartě úseků a v Tabulce 1.
- (3) Výšky navazujících koncových a počátečních bodů základních úseků, uvedené ve výškovém profilu v mapy.com se mohou v jednotkách metrů vzájemně lišit. Tento rozdíl je způsobem nepřesností manuálního zakreslení v mapy.com. V Tabulce 1 a v Kartách základních úseků jsou výšky počátečních a koncových bodů základních úseků zokrouhleny tak, aby vzájemně navazovaly.
- (4) Výškové profily (tj. stoupání / klesání) tras generované v mapy.com jsou zaokrouhlovány. Celkové stoupání / klesání regionální cyklotrasy vypočtené součtem stoupání / klesání jednotlivých základních úseků je desítky metrů vyšší, než stoupání / klesání generované v mapy.com pro celou regionální cyklotrasu (viz Tabulka 1). Částečně je tento rozdíl je způsobem nepřesností manuálního zakreslení v mapy.com.
- (5) Skutečné stoupání, resp. klesání je cca o 25 % vyšší, než uvádí mapy.com. Tato skutečnost je dána výpočtem výškového převýšení v aplikaci mapy.com, které je závislé na použité hustotě vrstevnic.

Informace k výpočtu délky cyklotrasy

- (1) Délky tras generované v mapy.com jsou zaokrouhlovány. Míra zaokrouhlení je závislá na délce vyznačené trasy. Délka navrhované regionální cyklotrasy vypočtená součtem délek jednotlivých základních úseků je cca o 200 m delší, než délka generovaná v mapy.com pro celou regionální cyklotrasu.

E.3.3 KORIDOR CYKLOTRASY

- (1) Dílčí úseky se stavbou (červené úseky) v základních úsecích s návrhovou trasou jsou ve výkresu NA03 zakresleny v koridoru šířky 100 m.
- (2) V dílčím úseku 5 – E v základním úseku D –E v místě křížení cyklotrasy se silnicí I/21 je koridor v grafické části zakreslen s ohledem na konfiguraci terénu v místě předpokládané lávky přes tuto silnici. V případě upřednostnění podjezdu pod silnicí I/21 dle doporučení ŘSD pro Karlovarský kraj bude koridor cyklotrasy veden jižně při křižovatce silnice I/21 s místní komunikací Dolní Žandov – Vojenská střelnice Dolní Žandov.

Tabulka 1 Přehled úseků návrhové cyklotrasy Západní

úsek			Koncové body úseku		délka úseku (m)	stoupání /klesání dle info mapy.com (m)	
poř. č.	označení	odkaz mapy.com (AS)	začátek úseku	konec úseku		stoupání	klesání
1	A–B	https://mapy.com/s/gubozopale	A – předávací bod Chodová Planá	B – Mariánské Lázně, II/230	4 100	28	0
2	B–C	https://mapy.com/s/befonacoju	B – Mariánské Lázně, II/230	C – Mariánské Lázně – Hamrníky, Ladova	2 300	12	11
3	C–D	https://mapy.com/s/fubanapoga	C – Mariánské Lázně – Hamrníky, Ladova	D – Valy, restaurace Březí Vlk	4 000	30	13
4	D–E	https://mapy.com/s/jepevejomu	D – Valy, restaurace Březí Vlk	E – Dolní Žandov	9 500	95	100
5	E–F	https://mapy.com/s/kopapobalo	E – Dolní Žandov	F – Dolní Žandov – Salajna žst.	4 500	39	73
6	F–G	https://mapy.com/s/bagulazumo	F – Dolní Žandov – Salajna žst.	G – Cheb – Podhrad, rozc. Pivovar	11 300	78	151
7	G–H	https://mapy.com/s/kugovovuse	G – Cheb – Podhrad, rozc. Pivovar	H – Cheb – Skalka	7 900	81	66
8	H–I	https://mapy.com/s/gojukejupa	H – Cheb – Skalka	I_Komorní Dvůr	1 400	23	6
9	I–J	https://mapy.com/s/pavohohane	I_Komorní Dvůr	J– Františkovy Lázně – Krapice	5 200	0	39
10	J–K	https://mapy.com/s/gokavemebu	J– Františkovy Lázně – Krapice	K – Poustka Ostroh, Lázeňský dům Ostroh	4 600	84	14
11	K–L	https://mapy.com/s/hanurolasa	K – Poustka Ostroh, Lázeňský dům Ostroh	L – Hazlov – Polná, II/213	2 700	28	0
12	L–M	https://mapy.com/s/kasumelana	L – Hazlov – Polná II/213	M – Aš, U Nádraží	9 500	154	60
13	M–N	https://mapy.com/s/nufelotebu	M – Aš, U Nádraží	N – Aš, Nádražní	300	2	0
14	N–O	https://mapy.com/s/huduzusuko	N – Aš, Nádražní	O – Aš, Okružní	1 400	29	0
15	O–P	https://mapy.com/s/nadebocebu	O – Aš, Okružní	P – Aš – Poštovní nám.	800	0	35
celkem (m)					69 500	683	568
návrhová trasa A – P		https://mapy.com/s/herajesehu	A – předávací bod Chodová Planá	U – Aš, Poštovní nám.	69 300	616	508
odhadované skutečné stoupání / klesání celkové návrhové trasy je o 25 % vyšší oproti výpočtu dle mapy.com, tj.:						770	610
posuzovaná trasa (anal. část)		https://mapy.com/s/natanejevo	A – předávací bod Chodová Planá	U – Aš, Poštovní nám.	73 200	783	670
odhadované skutečné stoupání / klesání celkové posuzované trasy je o 25 % vyšší oproti výpočtu dle mapy.com, tj.:						979	838

Poznámka: Rozdíl délky trasy a stoupání / klesání celkové návrhové trasy a součtu základních úseků návrhové trasy je dána nepřesností zakreslení základních úseků, metodikou zaokrouhlování délek a metodikou generování stoupání / klesání v mapy.com.

A–B

<https://mapy.com/s/gubozopale>

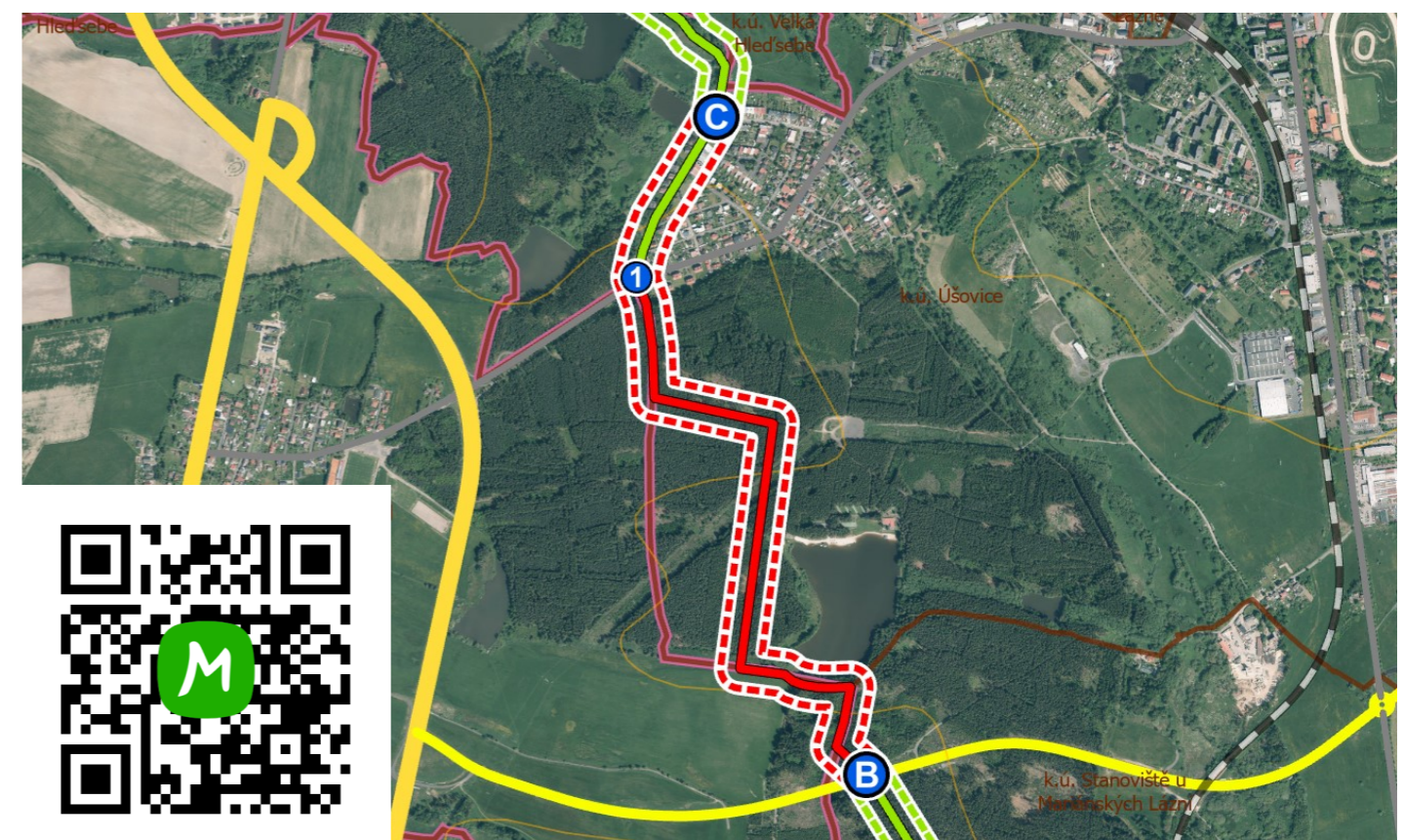
Charakter základního úseku	stávající trasa		
Počáteční bod úseku	A	podjezd železniční tratě č. 178 severně od Chodové Plané	525 m n. m.
Koncový bod úseku	B	Mariánské Lázně, II/230	553 m n. m.
Základní parametry základního úseku	(viz mapy.com)		
	Délka úseku	4 100 m	
	Převýšení počáteční a koncový bod úseku	28 m	
	Max. nadmořská výška převyšující koncové body úseku	–	
	Min. nadmořská výška nižší než koncové body úseku	–	
	Celkové stoupání / klesání	28 m/0 m	
Územní příslušnost	<i>ORP</i>	<i>Obec</i>	<i>Katastrální území</i>
	Tachov (PK)	Chodová Planá	Chodová Planá
	Mariánské Lázně	Trstěnice	Trstěnice u Mariánských Lázní
		Mariánské Lázně	Chotěnov u Mariánských Lázní
			Stanoviště u Mariánských Lázní
Dílčí úseky	A – B		
	bez směrových úprav po stávajících lesních cestách		
Poznámka	lesy v zákl. úseku součástí restitučního řízení – možný převod z majetku ČR do majetku církví		



B–C

<https://mapy.com/s/befonacoju>

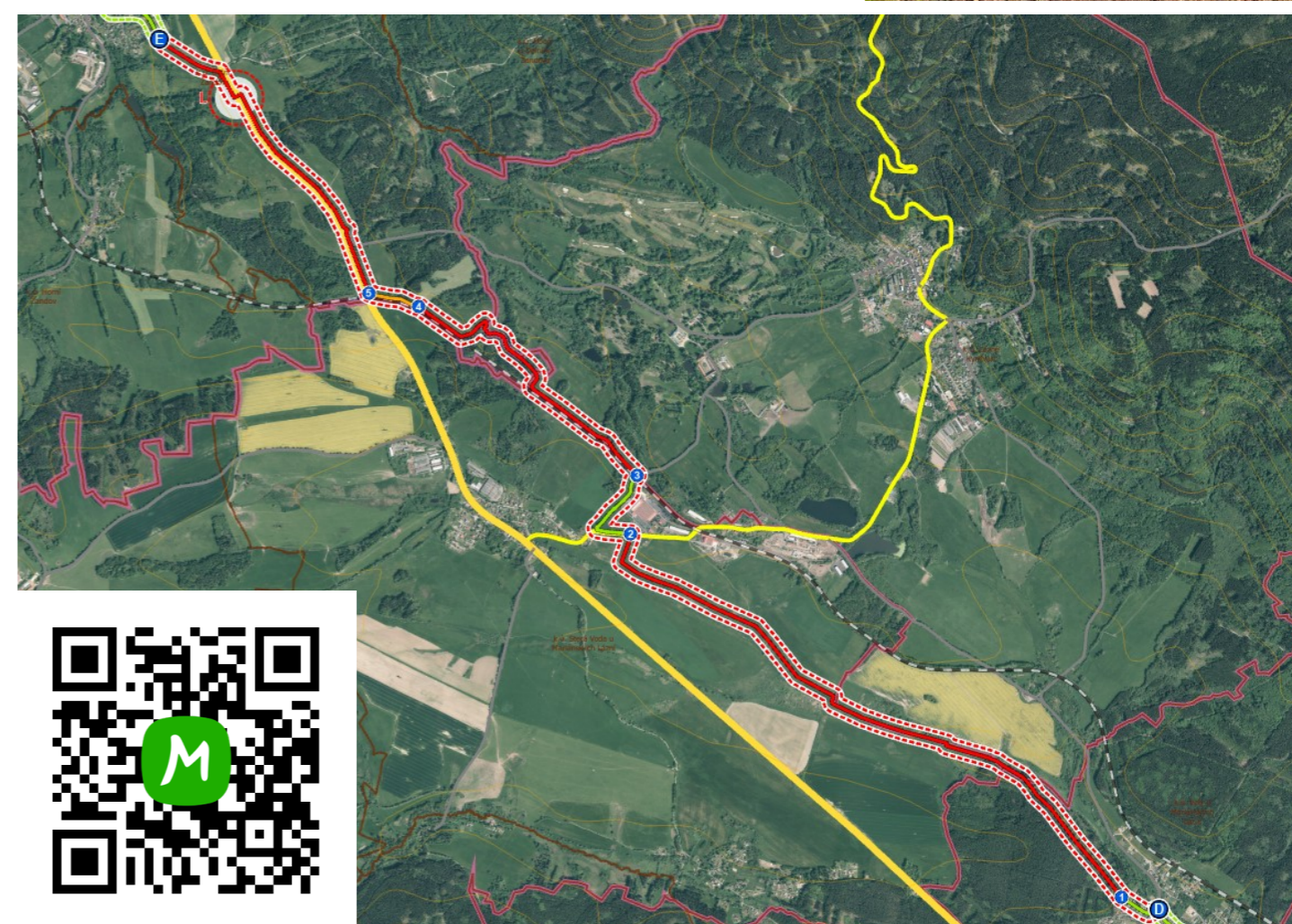
Charakter základního úseku	nová trasa		
Počáteční bod úseku	B	Mariánské Lázně, II/230	553 m n. m.
Koncový bod úseku	C	Mariánské Lázně – Hamrníky, Ladova	547 m n. m.
Základní parametry úseku	(viz mapy.com)		
	Délka úseku	2 300 m	
	Převýšení počáteční a koncový bod úseku	-6 m	
	Max. nadmořská výška převyšující koncové body úseku	558 m n. m.	
	Min. nadmořská výška nižší než koncové body úseku	546 m n. m.	
	Celkové stoupání / klesání	12/11 m	
Územní příslušnost	<i>ORP</i>	<i>Obec</i>	<i>Katastrální území</i>
	Mariánské Lázně	Mariánské Lázně	Stanoviště u Mariánských Lázní
			Úšovice
		Drmoul	Drmoul
Dílní úseky			
	B – 1	detail 1	
	část trasy po stávajících lesních cestách vyznačených v KM		
	část trasy po stávajících lesních cestách nevyznačených v KM		
	část trasy s obnovou lesních cest		
	část trasy s vymezením nové lesní cesty		
	křížení s bezejmennou vodotečí přitékající do koupaliště Lido		
	1 – C		
	trasa ve stávajícím uličním profilu bez opatření		



D–E

<https://mapy.com/s/jepevejomu>

Charakter základního úseku	nová trasa		
Počáteční bod úseku	D	Valy, Restaurace Březí Vlk	560 m n. m.
Koncový bod úseku	E	Dolní Žandov	555 m n. m.
Základní parametry úseku	(viz mapy.com)		
Délka úseku	9 500 m		
Převýšení počáteční a koncový bod úseku	-5 m		
Max. nadmořská výška převyšující koncové body úseku	607 m n. m.		
Min. nadmořská výška nižší než koncové body úseku	-		
Celkové stoupání / klesání	95/100 m		
Územní příslušnost	<i>ORP</i>	<i>Obec</i>	<i>Katastrální území</i>
	Mariánské Lázně	Valy	Valy u Mariánských Lázní
		Lázně Kynžvart	Lázně Kynžvart
		Stará Voda	Stará Voda u Mariánských Lázní
	Cheb	Dolní Žandov	Dolní Žandov
Dílčí úseky	D-1		
	trasa ve stávajícím uličním profilu bez opatření		
	1-2 detail 2		
	část trasy po stávajících lesních cestách nevyznačených v KM		
	část trasy po pozemcích s ttp podél Bahnitého potoka (řešeno probíhajícími PÚ)		
	trasa nutno koordinovat s koridorem D10 I/21 Stará Voda, přeložka		
	2-3		
	trasa po stávajícím chodníku podél II/212 – navrženo označení smíš. provozu pěších a cyklistů		
	trasa po silnici III/2111 bez navržených opatření		
	3-4 detail 3		
	část trasy po ÚK vyznačených v KM po pozemcích s ttp		
	část trasy po pozemcích s ttp po ÚK nevyznačených v KM		
	část trasy s vymezením nové lesní cesty		
	4-5		
	trasa po ÚK vyznačené v KM – rozšíření průjezdného profilu a podstatná úprava povrchu		

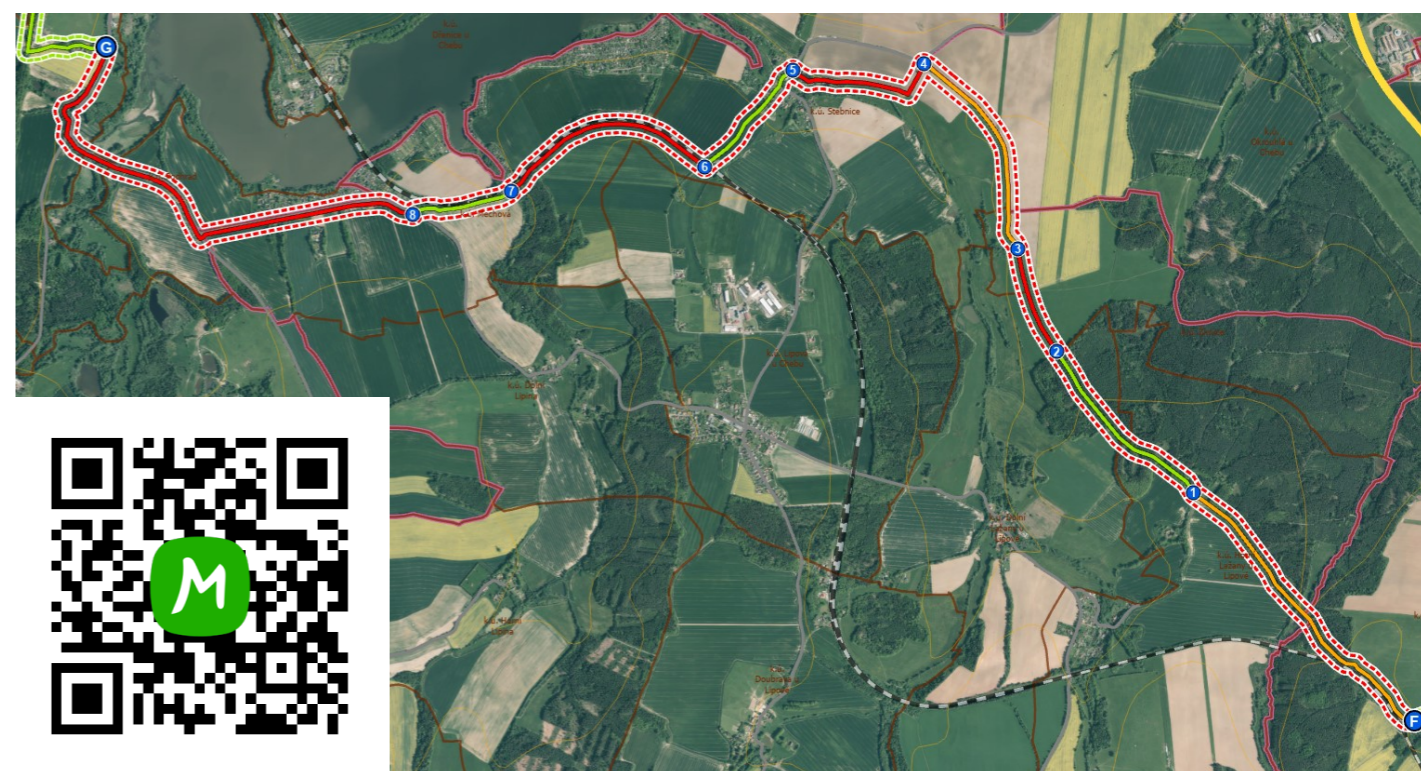


5-E	detail 4
část trasy podél I/21 převážně po pozemcích s ttp, část pozemků ostatní plocha	
stavba I – křížení trasy s I/21 lávkou (viz grafika) nebo podjezdem (ŘSD upřednostňuje podjezd, dále viz kapitola E.3.3, odst. 2)	
část trasy podél MK do Dolního Žandova po pozemcích s neplodnou půdou	

F–G

<https://mapy.com/s/bagulazumo>

Charakter základního úseku	nová trasa		
Počáteční bod úseku	F	Dolní Žandov – Salajna, žst.	521 m n. m.
Koncový bod úseku	G	Cheb – Podhrad, rozc.Pivovar	443 m n. m.
Základní parametry úseku (viz mapy.com)			
	Délka úseku		11 3000 m
	Převýšení počáteční a koncový bod úseku		-78 m
	Max. nadmořská výška převyšující koncové body úseku		531 m n. m.
	Min. nadmořská výška nižší než koncové body úseku		441 m n. m.
	Celkové stoupání / klesání		78/151 m
Územní příslušnost	<i>ORP</i>	<i>Obec</i>	<i>Katastrální území</i>
	Cheb	Dolní Žandov	Salajna
		Lipová	Horní Lažany u Lipové
			Dolní Lažany u Lipové
			Žírnice
			Stebnice
			Mechová
		Okrouhlá	Okrouhlá u Chebu
		Cheb	Dřenice u Chebu
			Podhrad
Dílčí úseky	F-1		
	trasa po ÚK vyznačené v KM – podstatná úprava povrchu		
	1-2		
	trasa po ÚK vyznačené v KM – bez podstatné úpravy povrchu		
	2-3		detail 5
	Obnova ÚK vyznačené v KM		
	3-4		
	trasa po ÚK vyznačené v KM – rozšíření průjezdného profilu		
	4-5		detail 6
	trasy po pozemcích s ttp (PÚ zpracovány, ÚK nevyznačena)		
	5-6		
	trasa po silnici III/21410 a MK Stebnice – Stebnice, žst. – bez úprav		

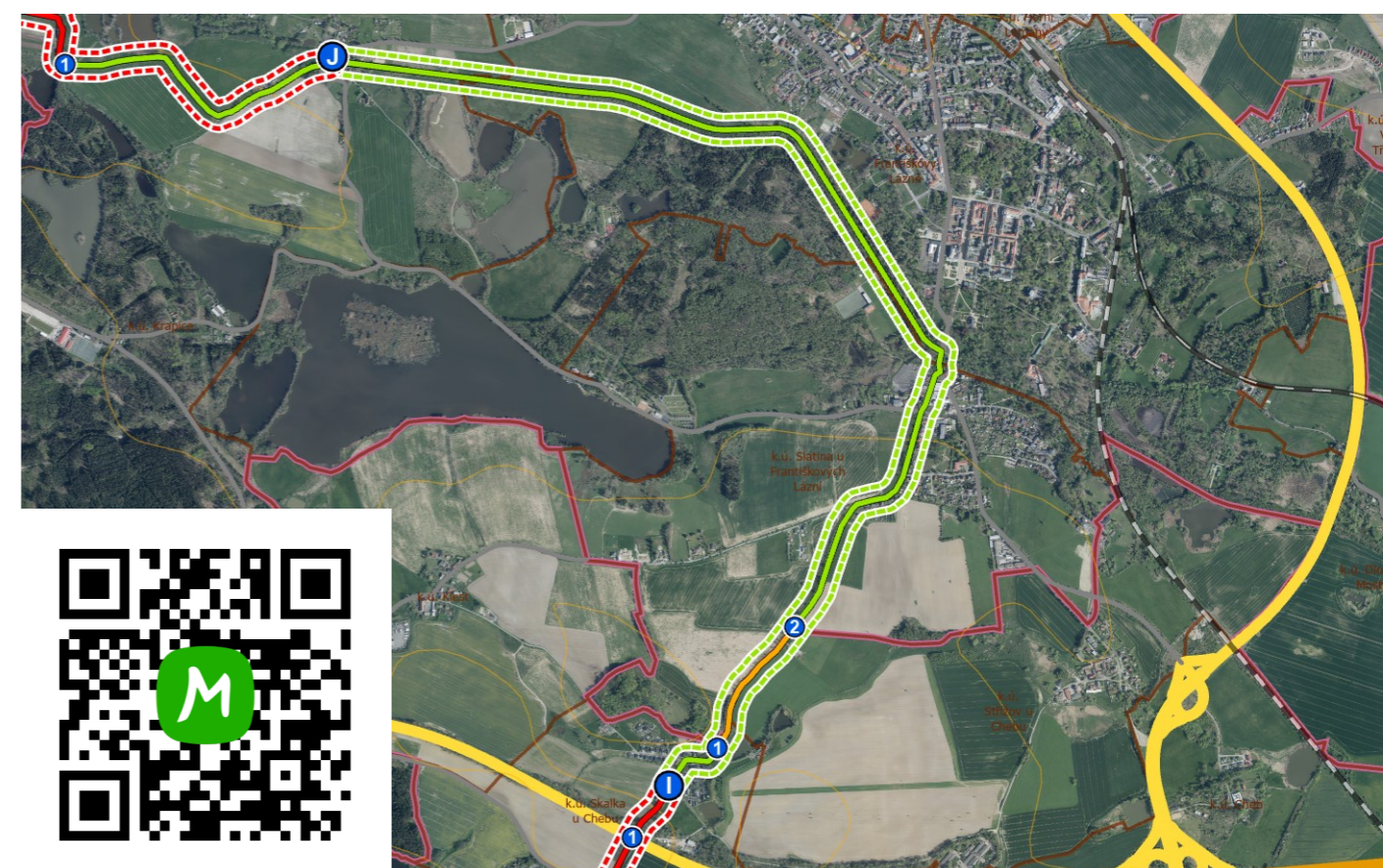


6-7	detail 7
trasa převážně po okraji pozemků orné půdy (PÚ zpracovány, ÚK nevyznačena)	
křížení trasy s Kozelským potokem	
7-8	
trasa po místní komunikaci – bez úprav	
8-G	detail 8
trasa souběžná se silnicí III/21413 a III/2148 – předpokládá se cyklostezka	
část trasy po ÚK vyznačené v KM včetně komunikace po hrázi bezejmenného rybníku	
křížení s Odrouvou	

I–J

<https://mapy.com/s/pavohohane>

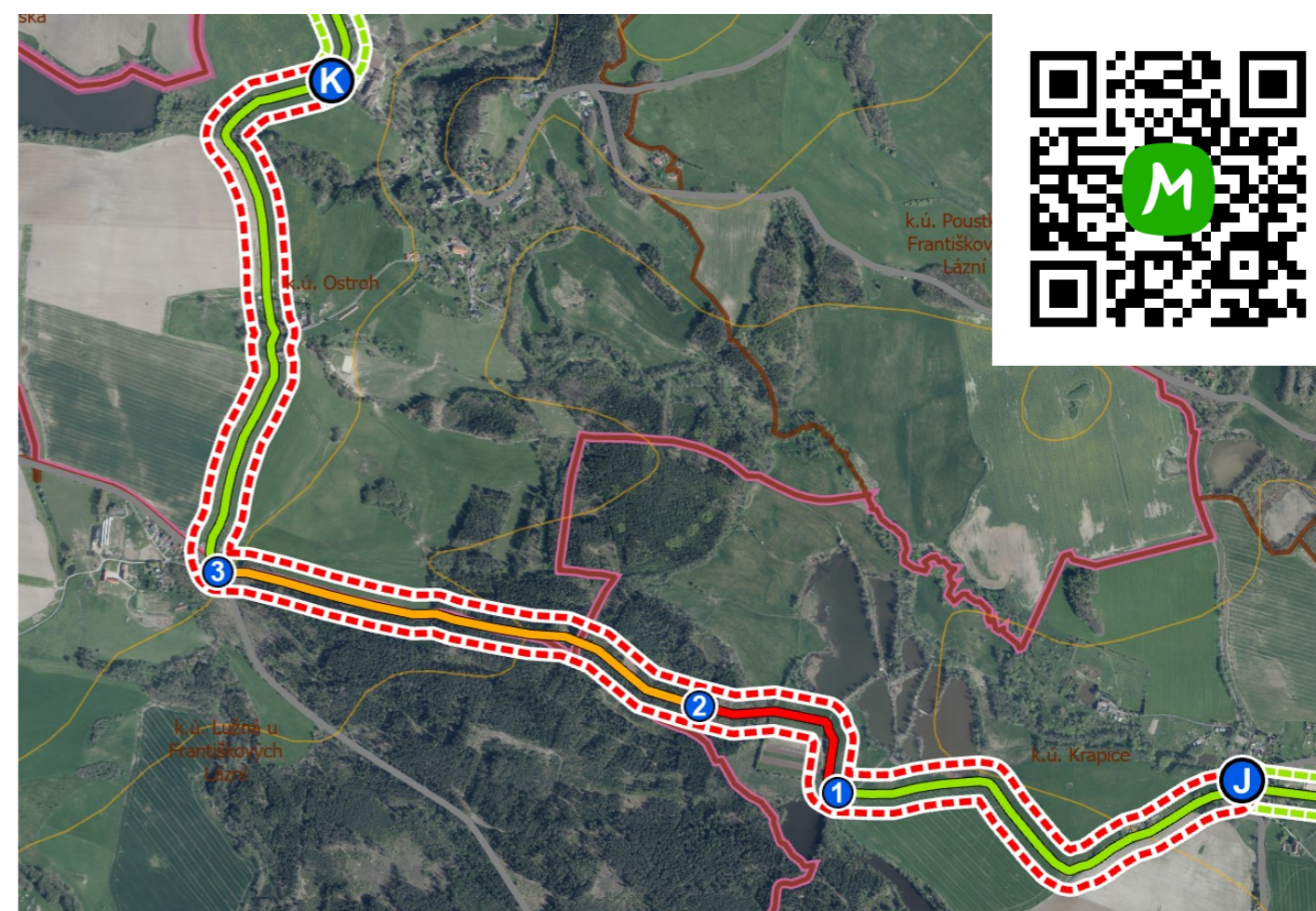
Charakter základního úseku	stávající trasa		
Počáteční bod úseku	I	Komorní Dvůr	474 m n. m.
Koncový bod úseku	J	Františkovy Lázně – Krapice	444 m n. m.
Základní parametry úseku	(viz mapy.com)		
Délka úseku	5 200 m		
Převýšení počáteční a koncový bod úseku	–30 m		
Max. nadmořská výška převyšující koncové body úseku	–		
Min. nadmořská výška nižší než koncové body úseku	435 m n. m.		
Celkové stoupání / klesání	0/39 m		
Územní příslušnost	<i>ORP</i>	<i>Obec</i>	<i>Katastrální území</i>
	Cheb	Cheb	Skalka
			Střížov u Chebu
		Františkovy Lázně	Slatina u Františkových Lázní
			Františkovy Lázně
			Krapice
Dílní úseky	I–1		
	trasa po silnici III/31329 – bez úprav		
	1–2		
	trasa po stezce souběžné se silnicí III/31329 – rozšíření stávající stezky pro pěší a její změna na stezku pro chodce a cyklisty		
	2–J		
	část trasy po stávající stezce pro chodce a cyklisty souběžné se silnicí III/31329 a III/21327		
	část trasy po silnici III/21330 (stávající značení V20 – Piktogramový koridor pro cyklisty)		
	část trasy po cyklostezce podél Slatinného potoku ve Westend parku		
	část trasy po MK s dopr. režimem B11 (zákaz vjezdu všech motorových vozidel s výjimkou)		
	úseky bez úprav		



J–K

<https://mapy.com/s/gokavemebu>

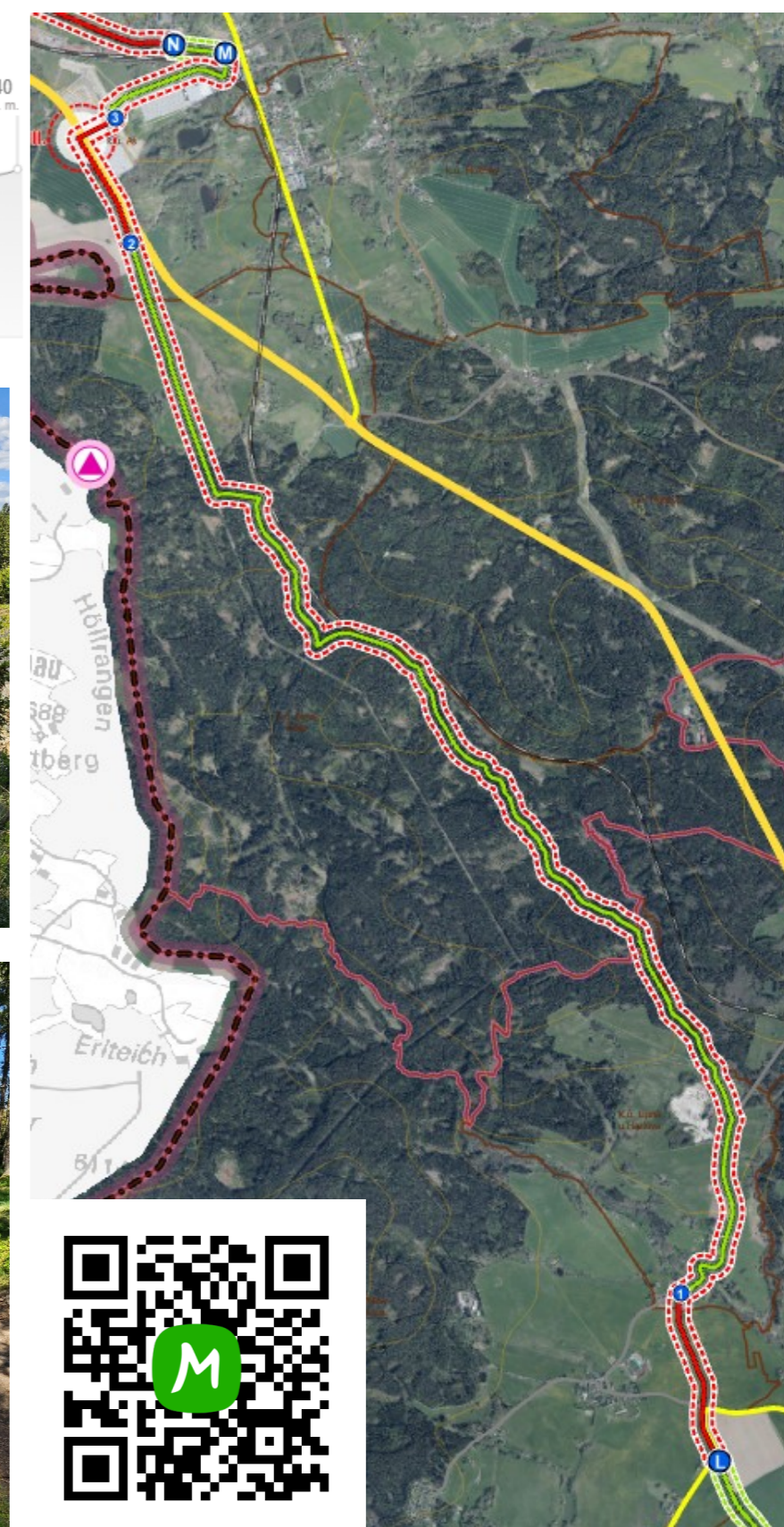
Charakter základního úseku	nová trasa		
Počáteční bod úseku	J	Františkovy Lázně – Krapice	444 m n. m.
Koncový bod úseku	K	Poustka – Ostroh, Lázeňský dům Ostroh	515 m n. m.
Základní parametry úseku	(viz mapy.com)		
Délka úseku	4 600 m		
Převýšení počáteční a koncový bod úseku	71 m		
Max. nadmořská výška převyšující koncové body úseku	516 m n. m.		
Min. nadmořská výška nižší než koncové body úseku	–		
Celkové stoupání / klesání	84/14m		
Územní příslušnost	ORP	Obec	Katastrální území
	Cheb	Františkovy Lázně	Krapice
		Libá	Lužná u Františkových Lázní
		Poustka	Ostroh
Dílčí úseky	J– 1		
	trasa po stávající MK – bez úprav		
	trasa po stávající ÚK vyznačené v KM – bez úprav		
	1– 2 detail 10		
	část trasy po stávající ÚK vyznačené v KM – úprava povrchu		
	část trasy nově vymezena na pozemcích s ttp a lesních pozemcích		
	křížení trasy s bezejmennou vodotečí		
	2– 3		
	část trasy po lesních cestách nevyznačených v KM – úprava povrchu		
	část trasy po ÚK vyznačené v KM – úprava povrchu		
	3 – K		
	trasa po MK – bez úprav		



L–M

<https://mapy.com/s/kasumelana>

Charakter základního úseku	nová trasa		
Počáteční bod úseku	L	Hazlov – Polná, II/213	543 m n. m.
Koncový bod úseku	M	Aš, U Nádraží	641 m n. m.
Základní parametry úseku	(viz mapy.com)		
Délka úseku	9 500 m		
Převýšení počáteční a koncový bod úseku	98 m		
Max. nadmořská výška převyšující koncové body úseku	–		
Min. nadmořská výška nižší než koncové body úseku	530 m n. m.		
Celkové stoupání / klesání	154/60 m		
Územní příslušnost	<i>ORP</i>	<i>Obec</i>	<i>Katastrální území</i>
	Aš	Hazlov	Polná u Hazlova
			Lipná u Hazlova
		Aš	Nový Žďár
			Aš
Dílčí úseky	L – 1		detail 11
	část trasy souběžná se silnicí II/213 Hazlov – Libá – předpokládá se cyklostezka		
	část trasy po ÚK vyznačené v KM – cyklotrasa		
	1 – 2		
	část trasy po silnici III/21315 – bez úprav		
	část trasy po ÚK vyznačené v KM – bez úprav		
	část trasy po lesní cestě bez vyznačení v KM – bez úprav		
	2 – 3		detail 12
	část trasy po ÚK vyznačené v KM – obnova komunikace		
	část trasy po ÚK nevyznačené v KM – stavba ÚK		
	část trasy po pozemcích s ttp – stavba komunikace		
	část trasy po cyklostezce se smíšeným provozem chodců a cyklistů – ve výstavbě		
	křížení s Kopřivovým potokem		
	stavba III. – podjezd pod silnicí I/64 (vydáno ÚR pro podjezd)		
	3 – M		
	trasa po cyklostezce se smíšeným provozem chodců a cyklistů – realizováno		



F. ZHODNOCENÍ NAPLNĚNÍ ZADÁNÍ

F.1 POŽADAVKY NA OBSAH ŘEŠENÍ ÚZEMNÍ STUDIE (BOD 3)

(1) 3.1 Stávající trasa tvořená v zadání jmenovanými cyklotrasami prověřena a zhodnocena v Analytické části.

(2) 3.2 Úseky specifikované v zadání jako problémové:

- Úsek hranice s Plzeňským krajem – Mariánské Lázně – Kynžvart – Dolní Žandov:
Úsek prověřen a navržena nová trasa v základním úseku B – C (silnice II/230 – Hamrníky) a v úseku D – E (Valy – Stará Voda – Dolní Žandov)

- Úsek Salajna – Stebnice – nájezd na cyklostezku na Slapanské trati:
Úsek prověřen a navržena nová trasa v základním úseku F – G (Salajna, žst. – Stebnice – Podhrad, rozc. Pivovar).

Nájezd na cyklostezku na Slapanské trati byl řešen v návrhu trasy pro konzultaci s městem Cheb v místě mostu bývalé železnice v Chebu – Podhrad (modrá turistická značka). Město Cheb upřednostnilo stávající nájezd na Slapanskou trať.

- Úsek Františkovy Lázně – Krapice – Ostroh:
Úsek prověřen a navržena nová trasa v základním úseku J – K (Krapice. – Lužná – Ostroh, Lázeňský dům Ostroh).

Cyklotrasa v úseku Františkovy Lázně – Krapice byla ponechána.

- Úsek Ostroh – Vlastislav průjezdem mezi Prostředním rybníkem a rybníkem Nebesák:
Úsek prověřen a po zhodnocení terénním průzkumem byla ponechána stávající cyklotrasa.

- Úsek Polná – Aš:
Úsek prověřen a navržena nová trasa v základním úseku L – M (silnice II/213 – Lipná – turistický přístřešek Hraniční mezníky – Aš, U Nádraží).

(3) 3.3 Prověření ostatních úseků, předběžně identifikovaných jako bezproblémové:

Byla navržena tato další přeložení cyklotrasy:

- Úsek Skalka – Komorní Dvůr v základním úseku H – I.
Město Cheb připravuje cyklostezku v souběhu s MK v úseku Skalka – silnice III/21320.
- Úsek Aš, Nádražní – Aš, Okružní v základním úseku N – O.
Cyklotrasa (variantně v tomto úseku cyklostezka) společně s navrženým úsekem mezi turistickým přístřeškem Hraniční mezníky – Aš, U Nádraží v základním úseku L – M odvádí cyklisty z městských komunikací a nabízí příjezd do centra města Aš přírodním prostředím.

(4) 3.4 Územní studie navrhne vedení cyklotrasy dopravního charakteru, propojující významná sídla na ose Mariánské Lázně – Cheb – Aš s důrazem na zajištění bezpečnosti uživatelů.

Navržená cyklotrasa zkracuje celkovou délku původní posuzované trasy o cca 4 km a snižuje celkové stoupání / klesání z původních 783 / 670 m na návrhových 616 / 508 m, tj. snížení celkového stoupání / klesání o 167 / 162 m (výpočet dle mapy.com pro celkovou trasu).

Většina významných sídel leží přímo na navržené trase, ostatní sídla jsou na regionální cyklotrasu napojené stávajícími lokálními cyklotrasami.

(5) 3.5 Náhrada problémových úseků novými trasami – viz bod 3.2 a 3.3

Splněno.

(6) 3.6 Rozdělení ÚS na etapy:

I. etapa – Analytická část – odevzdána 07/2025

II. etapa – Návrhová část – odevzdána 01/2026

(7) 3.8.1 Vyhodnocení všech zjištěných informací a závěrů jednotlivých jednání

Zjištěné informace a závěry jednotlivých jednání byly vyhodnoceny. Po jejich prověření s ostatními aktéry v území (např. sousedící obce) byly vybrány závěry z jednotlivých jednání zapracovány do dokumentace, resp. použity jako variantní řešení návrhové cyklotrasy.

(8) 3.8.2 Návrh a popis průběhu navrhované cyklotrasy Západní v členění na jednotlivé funkční celky s uvedením všech podstatných parametrů (problémový / neproblémový úsek, stávající stav, navrhovaný dopravní režim, potřeba výstavby nových objektů, správce / vlastník, limity využití území, funkční vztahy v území atd)

Požadavky na návrh a popis průběhu navrhované cyklotrasy jsou zapracovány v grafické a textové části ÚS. Limity území podstatné pro realizaci cyklotrasy a zobrazitelné v měřítku ÚS a jsou po konzultaci s pořizovatelem zobrazeny ve výkresu NA01 Širší vztahy. Majetkoprávní vztahy v koridoru navrhované cyklotrasy jsou zobrazeny ve výkresu NA03 Detaily problémových úseků.

(9) 3.8.3 ÚS bude v problémových úsecích řešit:

- Návrh nové optimální trasy a možnosti variantního řešení
Návrhová trasa po projednání s obcemi a po zahrnutí vybraných požadavků obcí je předkládána jako optimální.

Na základě terénního průzkumu a po konzultaci s pořizovatelem je v úseku silnice I/21 (mezi Dolním Žandovem a Starou Vodou) – Horní Žandov – Dolní Žandov navržena variantní trasa (<https://mapy.com/s/rekureta>), pro kterou je ve výkresu NA02A a NA02B uveden odkaz a QR kód na mapy.com. Z důvodu přehlednosti a jednoznačnosti není tato variantní trasa přímou součástí grafického vyjádření.

Z projednání s **LZ Kladská** vyplynula variantní úprava trasy severovýchodně od Valů v základním úseku D – E.(<https://mapy.com/s/porabuneca>) Pro tuto variantní trasu je ve výkresu NA02A a NA02B uveden odkaz a QR kód na mapy.com.

Z projednání s **LS Františkovy Lázně** vyplynul nesouhlas LS s novým úsekem v lesních pozemcích mezi Lipnou a Novým Žďárem v základním úseku L – M. Po konzultaci s pořizovatelem je trasa navrhovaná LZ Kladská uvedena mezi variantními trasami ve výkresu NA02A a NA02B s uvedením odkazu a QR kódu na mapy.com (<https://mapy.com/s/lozatavaku>).

- Zákres do katastrální mapy, zmapování vlastnictví dotčených pozemků
Zákres do katastrální mapy včetně majetkoprávních vztahů je v grafické části ve výkresu NA03 Detail problémových úseků.
- Zohlednění limitů využití území
Limity využití území byly zohledněny při vlastním návrhu regionální cyklotrasy. Výrazným limitem pro návrh regionální cyklotrasy je koridor D10 I/21 Stará Voda, přeložka. Cyklotrasu je v tomto úseku nutno koordinovat s tímto koridorem. V území aktuálně probíhají pozemkové úpravy, žádost o zařazení navrhované ÚK s vyznačenou cyklotrasou byl zpracovatel PÚ obcí Stará Voda požádán.
- Vyhodnocení souladu s územním plánem – návrh případných podnětů pro změny územně plánovacích dokumentací a územně plánovacích podkladů
Vyhodnocení souladu navrhované regionální cyklotrasy s ÚP obcí bude součástí III. etapy ÚS Čistopis. Důvodem je stabilizace navrhované cyklotrasy po projednání návrhu.
- Projednání se všemi majiteli / správci pozemků, jednotlivými obcemi na trase, s úřady územního plánování jednotlivých ORP na trase, odborem životního prostředí KÚ Karlovarského kraje, RP SCHKO Slavkovský les pracoviště Karlovy Vary, správci sítí, Policie ČR a případně s dalšími významnými orgány dle dohody s pořizovatelem
V rozpracovanosti byl návrh nejprve projednán s jednotlivými obcemi (vlastníci části pozemků), následně s ŘSD pro Karlovarský kraj, Lesní správou Františkovy Lázně (LČR) a Lesním závodem Kladská (LČR).

Návrh byl za účasti zpracovatele a pořizovatele projednáván s městy Mariánské Lázně, Cheb a Aš. Tato města mohla dle svého uvážení k projednání navrhované cyklotrasy přizvat také zástupce úřadu územního plánování příslušného ORP a další zainteresované osoby dle svého uvážení (viz Příloha 1, zápisy z jednání).

Po konzultaci s pořizovatelem bylo rozhodnuto, že o způsobu projednání navrhované cyklotrasy s individuálními vlastníky pozemků v nově navrhovaných úsecích s nutností stavby a o projednání se správci inženýrských sítí bude pořizovatelem rozhodnuto po stabilizaci trasy, tj. po projednání návrhu.

CHKO Slavkovský les se návrhová cyklotrasa dotýká v základním úseku D – E, v dílčích úsecích 3 – E, trasa prochází při hranici CHKO v délce cca 3,5 km mezi podjezdem železniční trati 178 silnicí III/2111 a budoucím podjezdem pod silnicí I/21. S RP SCHKO Slavkovský les pracoviště Karlovy

Vary bude po konzultaci s pořizovatelem návrh cyklotrasy projednán v rámci projednání předaného návrhu ÚS.

S Policií ČR bude po konzultaci s pořizovatelem návrhová cyklotrasa projednána v rámci projednání návrhu ÚS.

S OŽP KK bude po konzultaci s pořizovatelem návrhová cyklotrasa projednána v rámci projednání návrhu ÚS.

F.2 POŽADAVKY NA ROZSAH, USPOŘÁDÁNÍ DOKUMENTACE A PŘEDPOKLÁDANÉ TERMÍNY V JEDNOTLIVÝCH ETAPÁCH (BOD 4)

- (1) Požadavky k aktuální dílčí etapě zpracování dokumentace splněny.

F.3 POŽADAVKY NA ZPRACOVÁNÍ A ODEVZDÁNÍ ÚZEMNÍ STUDIE

- (1) Požadavky k aktuální dílčí etapě zpracování dokumentace splněny.

G. ZHODNOCENÍ NAPLNĚNÍ POKYNU PRO ZPRACOVÁNÍ NÁVRHU

- (1) Požadavek v maximální míře využívat stávající a vybudovanou infrastrukturu cyklostezek a cyklotras. Požadavek na vedení návrhové cyklotrasy v úseku přístřešek Nový Žďár – křižovatka U Nádraží – Skandinávská v Aši po stávající cyklostezce 2063, EV13, tj. podél Chebské ulice (<https://mapy.com/s/hekarateru>). Nově navržená trasa zpracovatelem mezi přístřeškem Nový Žďár – křižovatka U Nádraží – Skandinávská v Aši může být zahrnuto nad rámec zadání územní studie jako vhodná vedlejší alternativa.

V rozpracovaném návrhu byl zpracovatelem tento požadavek akceptován. Město Aš při projednání rozpracovaného návrhu zvolilo alternativní trasu, tj. trasu v základním úseku L – M. Po konzultaci s pořizovatelem bylo toto řešení akceptováno. Do doby realizace cyklotrasy v úseku L –M bude nadále využívána stávající cyklotrasa podél Chebské ulice.

- (2) Pro příjezd do Dolního Žandova od Staré Vody a Lázní Kynžvart je požadována primárně varianta vedení trasy souběžně po severovýchodní hranici silnice I/21 a následně po překonání silnice I/21 souběžně s odbočkou do obce Dolní Žandov po pozemcích parc. č. 593/34 a 593/5 k.ú. Dolní Žandov (<https://mapy.com/s/pakojozade>). V případě nemožnosti dohody v území je požadováno pokračování projednáním řešení dle navrhované alternativní linie, u této linie zvážit směny pozemků tak, aby budoucí cyklotrasa neprotínala pastvinu (<https://mapy.com/s/karenaneta>).

Požadavek návrhem akceptován. Trasa přes Horní Žandov je v dokumentaci uvedena variantní řešení.

- (3) Severovýchodně od Valů v úseku D – E je požadováno prověření alternativního vedení při severovýchodním okraji lesa a po stávajícím mostku pro zemědělskou techniku přibližně ve vedení (<https://mapy.com/s/papeforake>).

Požadavek návrhem akceptován. Cyklotrasa přes Horní Žandov v návrhu uvedena jako variantní.

SEZNAM ZKRATEK

A1 ZUR KK	Aktualizace č. 1 Zásad územního rozvoje Karlovarského kraje
A2 ZUR KK	Aktualizace č. 2 Zásad územního rozvoje Karlovarského kraje
DS	Doprava silniční
EV	EuroVelo
CHKO	Chráněná krajinná oblast
KK	Karlovarský kraj
KM	Katastrální mapa
k.ú.	Katastrální území
MK	Místní komunikace
m n. m.	Metry nad mořem
ORP	Obec s rozšířenou působností
PK	Plzeňský kraj
PP	Přírodní park
PÚ	Pozemkové úpravy
rozc.	Rozcestí
RP SCHKO	Regionální pracoviště Správy chráněné krajinné oblasti
RZV	Rozdílný způsob využití
ŘSD	Ředitelství silnic a dálnic
SZ	Severozápad
ttp	Trvalý travní porost
ÚK	Účelová komunikace
UP	Územní plán
UPD	Územně plánovací dokumentace
US	Územní studie
VPS	Veřejně prospěšná stavba
VPZ	Vesnická památková zóna
VTL	Vysokotlaký plynovod
ZO	Zeleň ochranná
ZUR KK	Zásady územního rozvoje Karlovarského kraje
žst.	Železniční stanice