



**Strategie rozvoje a podpory
kulturních a kreativních odvětví**
na území Karlovarského kraje
na roky 2025-2030



**Financováno
Evropskou unií**
NextGenerationEU



**NÁRODNÍ
PLÁN OBNOVY**



**MINISTERSTVO
KULTURY**

OBSAH

Proč má smysl podporovat KKO	7
Metodika zpracování Strategie	11
1 STRATEGICKÁ VÝCHODISKA	13
1.1 Jaká je výchozí socioekonomická situace Karlovarského kraje	13
1.2 Identita regionu Karlovarského kraje a vazba na KKO	14
1.3 Ukotvení KKO ve strategických dokumentech	17
2 ANALYTICKÁ ČÁST: Postavení a role KKO v Karlovarském kraji	23
2.1 Stav KKO v Karlovarském kraji na základě mapování	23
2.2 Kulturní i průmyslové tradice, přírodní a kulturní bohatství a jejich potenciál pro rozvoj KKO	24
2.3 Výzkumné i vzdělávací zázemí a jeho přínos pro rozvoj KKO v Karlovarském kraji	25
2.4 Kreativní lidé, vzdělávání, inovace, transfery, síťování, partnerství	26
2.5 Jaká jsou vnější rizika ohrožující rozvoj KKO v Karlovarském kraji	31
2.6 Celková SWOT analýza	31
3 NÁVRHOVÁ ČÁST	35
3.1 Vize - Mise - Globální cíl	35
3.2 Cíle a tematické oblasti	35
3.3 Aktivity naplňující cíle	39
1. STRATEGICKÝ CÍL 1	39
2. STRATEGICKÝ CÍL 2	44
3. STRATEGICKÝ CÍL 3	47
3.4 Priority a opatření v oblasti KKO	50
3.5 Management a organizace KKO	52
3.6 Nástroje podpory KKO v Karlovarském kraji	52
4 IMPLEMENTAČNÍ ČÁST	55
4.1 Akční plán	55
4.2 Nastavení systému monitoringu a vyhodnocení	55
4.3 Synergie s dalšími projekty v území	60
5 STAKEHOLDERI	63
5.1 Veřejná správa a samospráva	63
5.2 Kulturní a kreativní subjekty (KKO samotné)	64
5.3 Vzdělávací a výzkumné instituce	64
5.4 Profesní asociace, klastrové organizace, inovační agentury	65
5.5 Neziskový sektor a kulturní organizace	65
5.6 Investoři, soukromý kapitál, banky	65
5.7 Média a veřejnost	66
6 MARKETINGOVÝ MATERIÁL	69
7 POUŽITÉ ZDROJE	71
8 SEZNAM ZKRATEK	77

MANAŽERSKÉ SHRnutí

Účel Strategie

Strategie rozvoje a podpory kulturních a kreativních odvětví v Karlovarském kraji na roky 2025–2030 (Strategie) je klíčovým dokumentem, který si klade za cíl podpořit transformaci regionu prostřednictvím rozvoje kulturních a kreativních odvětví (KKO) a navázat tak na jejich dosavadní vývoj v kraji. Tato odvětví jsou vnímána jako motor inovací, ekonomické diverzifikace a posílení identity kraje. Strategie propojuje kulturní hodnoty s ekonomickým rozvojem, vzděláváním, turismem a společenskou transformací.

Vize

Kulturní a kreativní odvětví se podílejí na formování identity a značky Karlovarského kraje a přispívají k tvorbě vysoké přidané hodnoty ekonomiky kraje.

Mise

Karlovarský kraj řídí, financuje a rozvíjí kulturní a kreativní odvětví jako sektor s vysokou přidanou hodnotou.

Globální cíl

Posilujeme sektor kulturních a kreativních odvětví a tím přispíváme k růstu konkurenceschopnosti kraje, jeho udržitelnosti a v návaznosti na kulturní a historické dědictví lázeňství i k rozvoji wellbeingu člověka 21. století.

Klíčové oblasti podpory:

- 1. Spolupráce
- 2. Vzdělávání v oblasti KKO
- 3. Ekonomika
- 4. Lázeňství
- 5. Kulturní kreativní centra a instituce



STRATEGICKÝ CÍL 1: Podpořit KKO jako klíčový motor inovací a ekonomické transformace kraje

PODNIKÁNÍ

- 1.1 Dílčí cíl: Propojení KKO s tradičními průmysly, obory s vazbou na lázeňství a cestovní ruch a inovativní obory RIS3
- 1.2 Dílčí cíl: Podpora nových KKO
- 1.3 Dílčí cíl: Podpora transferu know-how z oblastí vědy a výzkumu: inovace v oblasti KKO
- 1.4 Dílčí cíl: Podpořit využití potenciálu KKO v rámci procesu transformace uhelného regionu

STRATEGICKÝ CÍL 2: Posílit ekosystém podpory KKO

SYSTEM ŘÍZENÍ

- 2.1 Dílčí cíl: Nastavení systémové podpory a řízení KKO
- 2.2 Dílčí cíl: Podpora spolupráce a síťování aktérů KKO
- 2.3 Dílčí cíl: Efektivní využití a rozvoj podpůrné infrastruktury pro KKO

STRATEGICKÝ CÍL 3: Posílit nabídku vzdělávacích aktivit pro rozvoj KKO v kraji

VZDĚLÁVÁNÍ

- 3.1 Dílčí cíl: Vzdělávání aktérů KKO
- 3.2 Dílčí cíl: Vzdělávání žáků a studentů pro budoucí uplatnitelnost v oblasti KKO
- 3.3 Dílčí cíl: Vzdělávání veřejné správy a aktérů zapojených do řízení systému

Implementační část

Strategie bude realizována prostřednictvím dvouletých Akčních plánů obsahujících konkrétní aktivity/projekty, nástroje podpory, vymezení odpovědností, finanční plán a časový harmonogram. Monitoring a evaluace naplňování koncepce budou zajištěny pravidelnými zprávami o realizaci.

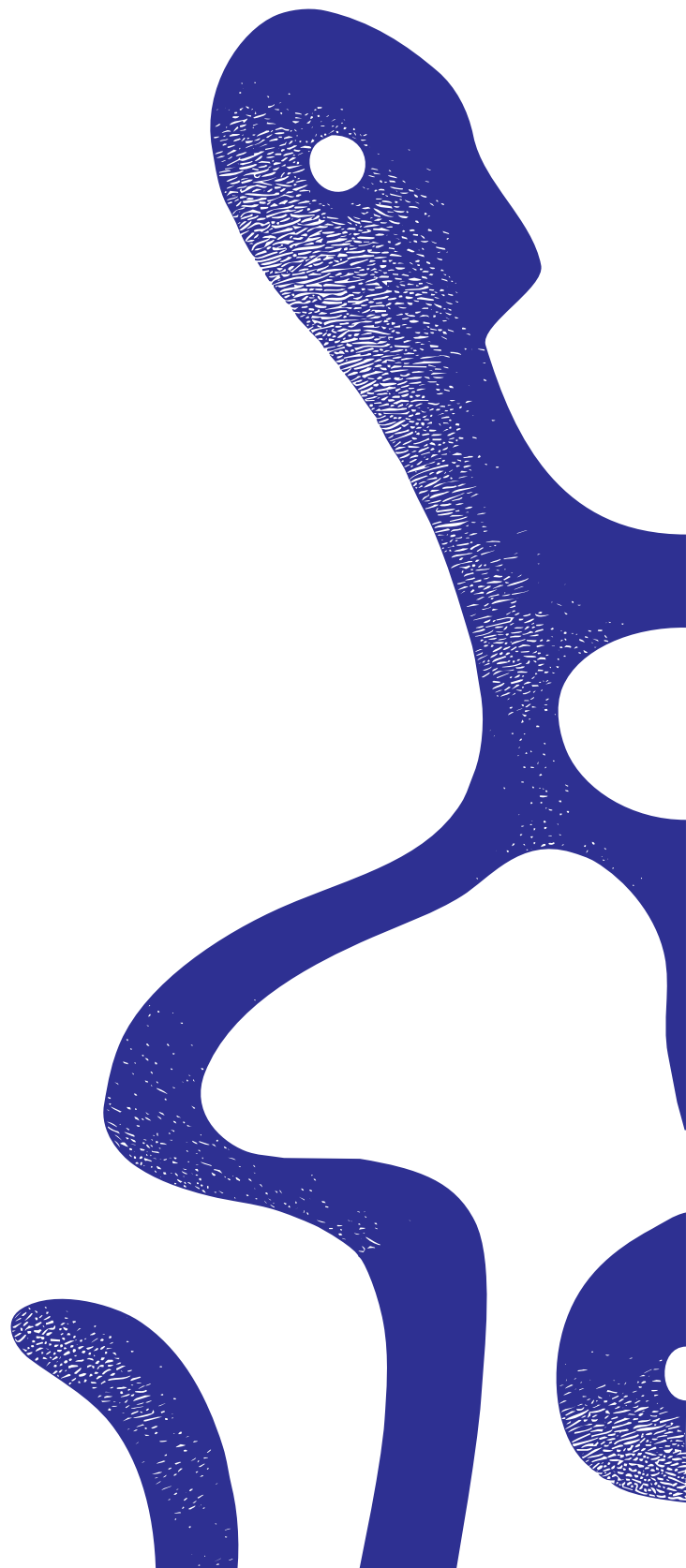
Očekávané dopady:

- ekonomická diverzifikace regionu díky rozvoji KKO
- zvýšení podílu HDP/HPH generovaného KKO
- vznik nových pracovních míst v kreativní ekonomice
- posílení identity regionu prostřednictvím kulturního a historického dědictví lázeňství, kultury a kreativních odvětví
- zvýšení atraktivity kraje pro investory, podnikatele, obyvatele i návštěvníky regionu

Zapojení širokého spektra stakeholderů:

- veřejná správa (Karlovarský kraj, města, obce a stát)
- kulturní subjekty a aktéři KKO (kulturní organizace zřizované i nezřizované subjekty veřejné správy, kreativci)
- vzdělávací instituce (MŠ, ZŠ, SŠ, VOŠ, VŠ, aj.)
- profesní asociace (klastry, hospodářská komora)
- neziskový sektor a veřejnost (spolky, nadace, sdružení, občanské iniciativy)
- investoři
- média

Tato Strategie představuje návrh jedné z cest pro transformaci Karlovarského kraje prostřednictvím kulturních a kreativních odvětví. Její realizace přinese ekonomický růst, posílí regionální identitu a zvýší kvalitu života obyvatel kraje.



PROČ MÁ SMYSL PODPOROVAT KKO

Kulturní a kreativní odvětví (KKO)¹ jsou definována jako ekonomické činnosti, jejichž základem je tvořivost a talent. Oproti jiným oblastem kultury nejsou KKO závislé na veřejných zdrojích, tj. jsou více než z 50 % finančně soběstačné a jsou podstatnou součástí moderní kreativní ekonomiky. Mezi KKO řadíme zejména následující oblasti s potenciálem generovat zisk: audiovizie, hudba, knihy a tisk, reklama, architektura, design a móda, tradiční a umělecká řemesla a dále některé oblasti scénického umění, výtvarného umění a kulturního dědictví.²

Smyslem podpory KKO je rozvoj segmentu regionální ekonomiky, tedy vytváření nových pracovních příležitostí a podpora inovací, které povedou k propojení tradičních průmyslů³ s těmi kreativními, ke zvýšení atraktivity území a zároveň mohou napomoci rozvoji cestovního ruchu. Systémová podpora KKO prospívá průřezově všem odvětvím v kraji. KKO mohou být jedním z klíčových odvětví, které napomůže transformaci a modernizaci kraje, jehož ekonomika byla závislá na těžbě a využití uhlí. Podpora KKO je pro Karlovarský kraj významným krokem ke zvýšení kvality života v regionu, rozvoji podnikatelských příležitostí, diverzifikaci ekonomiky a posílení identity kraje včetně jeho kulturní a kreativní tradice.

Ministerstvo kultury v roce 2021 zřídilo oddělení kulturních a kreativních odvětví (OKKO), jehož náplní je systematická podpora rozvoje celého sektoru kulturních a kreativních odvětví (KKO) v České republice (ČR).⁴ Oddělení je součástí odboru umění, knihoven a kreativních odvětví. Cílem tohoto oddělení je nastavit strukturovanou podporu pro další rozvoj KKO formou metodického vedení v rámci státní správy, koordinace strategického ukotvení KKO a předávání lokální praxe i zahraničních zkušeností. Oddělení má za úkol prosazovat sjednocení přístupu jednotlivých aktérů k tomuto odvětví a také k definici KKO, dále bude zajišťovat pravidelné mapování celého sektoru a podporovat tvorbu strategií KKO na regionální i lokální úrovni. Součástí systematické finanční podpory je plánována také podpora rozvoje lidských zdrojů v oblasti KKO a další.⁵

Karlovarský kraj se prostřednictvím systematického mapování a strategického plánování snaží vytvořit vhodné podmínky pro růst a udržitelnou podporu KKO. Cílem předkládané Strategie je na základě mapování a dosavadních existujících vstupů a realizovaných iniciativ nastavit a rozvíjet cílené aktivity pro podporu KKO a postupně vytvářet prostředí, které tuto oblast systematicky rozvíjí a udržuje v dlouhodobém horizontu.

Proto Karlovarský kraj realizuje projekt **Mapování a tvorba strategie pro oblast kulturního a kreativního odvětví v Karlovarském kraji**, jehož účelem je podpora ve strategickém rozvoji KKO vyšších územně samosprávných celků. Projekt je financovaný Evropskou komisí v rámci

¹ V českém prostředí se jako synonyma používají dvě označení, a to kulturní a kreativní odvětví (KKO) a kulturní a kreativní průmysly (KKP).

² Strategie rozvoje a podpory KKO, Ministerstvo kultury, [17. 2. 2025].

³ Pojem tradiční průmysly v rámci kraje zahrnuje automobilový průmysl, strojírenství a kovovýrobu, chemický průmysl, těžbu nerostných surovin, průmysl sklářský, keramický, potravinářský, výrobu hudebních nástrojů, výrobu lihovin a alkoholických nápojů a odvětví vázaná na lázeňství.

⁴ Oddělení kulturních a kreativních odvětví původně neslo od svého založení název oddělení kulturních a kreativních průmyslů. K přejmenování došlo k 1. 1. 2022.

⁵ Oddělení kulturních a kreativních odvětví, Ministerstvo kultury, [22. 4. 2025].

NextGenerationEU prostřednictvím Ministerstva kultury. Projekt je realizován od 1. 4. 2023 do 30. 6. 2025 s dotací ve výši 2.141.900 Kč. Odborným garantem Projektu je Odbor kultury, památkové péče, lázeňství a cestovního ruchu KÚ KVK, řízení a administraci Projektu má v kompetenci Odbor řízení projektů KÚ KVK.⁶

Hlavní přínosy Projektu spočívají:

- v získání podrobných dat o aktérech KKO na území Karlovarského kraje včetně informací o jejich potřebách, přístupech, ale i dostupné infrastruktuře a zázemí v dané lokalitě,
- ve vytvoření analýzy oblasti KKO na základě sběru komplexních aktuálních dat,
- v nastavení jednotné strategie rozvoje a systémové podpory KKO na území Karlovarského kraje,
- v nastavení a rozvoji konkrétních cílených aktivit zaměřených na podporu KKO v kraji a vybudování prostředí pro systematický rozvoj tohoto segmentu.

Jedním z významných milníků v rozvoji KKO v Karlovarském kraji bylo založení 4K – Agentury pro kulturní a kreativní průmysly Karlovarského kraje, z. ú.⁷ (4K – Agentura), působící od roku 2023. Příklad 4K – Agentury ukazuje, že systematická podpora KKO může mít prospěšné dopady v území a může ve spolupráci s ostatními subjekty, které se věnují podpoře KKO v kraji, výrazně pomoci jinak atomizovanému sektoru a společně vytvářet novou přidanou hodnotu.

Předkládaná Strategie vychází z tohoto vývoje, z dalších pozitivních příkladů dobré praxe a z výše uvedeného mapování KKO. Zohledňuje reálnou situaci na území kraje a umožní koordinovaný postup řízení, rozvoje a podpory KKO. Díky tomu bude zajištěn dlouhodobý systematický efekt podpory, který napomůže k zajištění stabilního prostředí pro aktivity v kulturní a kreativní oblasti. Materiál je v souladu se strategickými dokumenty kraje, národními dokumenty podpory a rozvoje KKO a respektuje Metodiku přípravy veřejných strategií.

Kulturní a kreativní odvětví jako příležitost

Karlovarský kraj čelí dlouhodobým ekonomickým výzvám, jako jsou pokles tradičních odvětví, stagnace průmyslu a odliv mladých talentů. KKO nabízí možnost transformace na ekonomiku s vysokou přidanou hodnotou založenou na inovacích, znalostech a kreativitě. Rozvoj KKO v Karlovarském kraji představuje klíčovou strategii pro jeho ekonomickou a společenskou transformaci. Investice do tohoto sektoru posílí jeho konkurenceschopnost, zamezí odlivu talentů a přispěje k celkovému zkvalitnění života v regionu.

KKO propojují kulturu s ekonomickým rozvojem a podporují inovace v různých sektorech. Mohou generovat nová pracovní místa, zlepšit konkurenceschopnost regionu a posílit jeho identitu na mezinárodní úrovni.

KKO představují významnou příležitost pro Karlovarský kraj, jak posílit svou konkurenceschopnost a transformovat regionální ekonomiku. KKO jsou založeny na kulturních hodnotách, uměleckých a kreativních projevech. Mohou zahrnovat vývoj, tvorbu, produkci, šíření a ochranu produktů a služeb. Tyto činnosti mají potenciál vytvářet inovace a pracovní místa.

⁶ [Mapování a tvorba strategie pro oblast kulturního a kreativního odvětví v Karlovarském kraji \(Projekt\)](#), [7. 2. 2025].

⁷ [4K – Agentura pro kulturní a kreativní průmysly Karlovarského kraje](#), [7. 2. 2025].

Oblasti s potenciálem využití KKO pro rozvoj kraje jsou:

- KKO mohou přispět k přechodu na ekonomiku založenou na vysoké přidané hodnotě díky inovacím, znalostem a kreativitě,
- kreativní služby mohou být integrovány do výzkumu, vývoje a inovací, což podpoří přenos znalostí z výzkumu do praxe (transfer) a zvýší počet inovací v kraji,
- KKO mohou podpořit místní podniky a zvýšit jejich konkurenceschopnost na českém trhu i na trzích zahraničních,
- KKO mohou podněcovat větší důraz na vzdělávání v kreativních oborech,
- integrace KKO do vzdělávacího systému může zvýšit kvalifikaci pracovní síly a podpořit spolupráci mezi školami a kulturními institucemi,
- KKO mohou podpořit využití kulturního dědictví a kreativní produkce pro podporu turismu,
- KKO generují vyšší estetickou kulturu a design veřejných prostor,
- KKO mohou přispět ke zlepšení kvality života obyvatel kraje prostřednictvím kulturních a kreativních aktivit.

Jaké jsou přínosy podpory KKO:

- podpora KKO zvyšuje HDP kraje a předchází ekonomickým dopadům poklesu tradičních odvětví,
- KKO generují pracovní místa, která nejsou nahraditelná technologiemi,
- tvůrci a podnikatelé v KKO budou mít možnost rychleji růst a exportovat, což zvýší poptávku po jejich službách,
- větší propojení a vzájemné obohacení mezi kreativními obory a tradičním průmyslem,
- KKO zlepšují image Karlovarského kraje skrze svou kompetenci v branding a tvorbou špičkových produktů,
- KKO přispívají ke zvýšení atraktivity kraje pro investory a kreativní profesionály,
- podpora KKO vede ke z kvalitnění veřejných staveb a veřejného prostoru a ke zvýšení kvality služeb občanům,
- díky KKO dojde k posílení spolupráce mezi kulturními institucemi, školami a podniky.

Očekávané změny v Karlovarském kraji díky rozvoji KKO jsou:

- KKO ve vzájemné synergii mají potenciál podpořit podniky generovat vysokou přidanou hodnotu jak v předvýrobní, tak v povýrobní fázi,
- vznikne více firem orientovaných na kreativní sektor, zvýší se inovativnost podniků,
- kreativní služby budou zohledňovány jako součást výzkumu, vývoje a inovací,
- KKO budou zvyšovat konkurenceschopnost ekonomiky a zlepšovat obraz kraje v zahraničí,
- díky začleňování KKO do výzkumu a realizací crossover projektů se zvýší inovační potenciál,
- zvýší se šance na transfer výsledků výzkumu do aplikační sféry,
- zvýší se respekt profesí a podnikání v KKO,
- zvýší se poptávka po výrobcích, službách a kompetencích KKO ze strany podniků i veřejné správy,
- usnadní se přístup k inspiračním zdrojům kulturního dědictví i živého umění,
- lepší se přístup ke kreativní infrastruktuře pro vzdělávání, experiment a podporu podnikání na regionální úrovni,
- usnadní se přístup KKO k financování a jiným formám podpory,
- kraj se stane efektivnějším zadavatelem veřejných zakázek pro KKO,
- posílí se spolupráce mezi školami a kulturními a uměleckými institucemi; bude posílena mezioborová spolupráce a budou zavedeny nové vzdělávací programy,
- vzroste počet relevantních vzdělávacích programů týkajících se problematiky KKO,
- zvýší se počet podniků KKO, zviditelní se a posílí se image a identita regionu,
- průřezově se zefektivní řízení problematiky KKO a veřejných výdajů na podporu KKO,
- lepší se kvalita veřejných prostor a kulturní infrastruktury,
- dojde k posílení image Karlovarského kraje jako centra kreativity a inovací,
- dojde k rozvoji kulturního cestovního ruchu založeného na autentickém kulturním dědictví a nových formách umění.

METODIKA ZPRACOVÁNÍ STRATEGIE

Tato Strategie byla zpracována jako komplexní rozvojový dokument vycházející z aktuální situace Karlovarského kraje, jeho specifik a potenciálu v oblasti kulturních a kreativních odvětví (KKO). Práce na Strategii byla rozdělena do tří (3) hlavních částí – analytické, návrhové a implementační – přičemž každá část vychází z ověřených metod strategického plánování a regionálního rozvoje v souladu s metodikami Ministerstva pro místní rozvoj a doporučeními Evropské komise v oblasti kulturní politiky.

Analytická část

Analytická část vychází z dostupných podkladů uvedených v kapitole 7 Použité zdroje, stěžejně pak z podkladů poskytnutých zadavatelem. Předmětem zakázky nebylo provádět vlastní analytické práce.

Analytická část obsahuje zhodnocení pozice a vývoje v oblastech s vazbou na podporu KKO:

- stav KKO v Karlovarském kraji na základě mapování,
- kulturní a průmyslové tradice, přírodní a kulturní bohatství a jejich potenciál pro rozvoj KKO,
- výzkumné a vzdělávací zázemí a jeho přínos pro rozvoj KKO v Karlovarském kraji,
- kreativní lidé, vzdělávání, inovace, transfery, síťování, partnerství.

Zadavatel poskytl aktuální mapování aktérů KKO na území kraje, jehož výsledkem byl seznam všech subjektů s registrací jejich CZ NACE jako KKO v Karlovarském kraji, včetně jejich uspořádání dle oborů, širších segmentů, právní formy, velikosti podniku a fyzických podnikajících osob s metačleněním na kreativní řemesla, gastronomii, kreativní média, scénická umění a zdroje kreativity.

V rámci analytické části byla zhodnocena též vnější rizika ohrožující rozvoj KKO v Karlovarském kraji. Syntetická část byla zpracována metodou SWOT zhodnocující vnitřní silné a slabé stránky. Součástí je vymezení potenciálu (co může kladně ovlivnit) a hrozeb (co může záporně ovlivnit) řešenou oblast.

Návrhová část

Návrhová část zohledňuje potřebu propojení kultury s inovacemi, podnikáním a regionálním rozvojem. Byla vytvořena participativně ve spolupráci se zadavatelem a významnými stakeholdery. Je rozdělena na následující hierarchické úrovně:

- Vize a mise,
- Globální cíl,
- Strategické cíle,
- Dílčí cíle,
- Opatření a aktivity naplňují opatření.

Implementační část

Implementační část popisuje praktické nástroje, jimiž bude Strategie naplňována pomocí monitorovacích mechanismů, indikátorů. Součástí je též popis synergií s dalšími projekty v území. Zahrnut je návrh dvouletého Akčního plánu obsahující aktivity a projekty, včetně nástrojů realizace, vymezení odpovědností, finančního plánu a časového harmonogramu.

Strategie je součástí celého procesu strategického plánování. Předpokládá se živá podoba Strategie, s řízením oblasti, pravidelným vyhodnocováním naplňování a aktualizací podle vývoje na území kraje. Celý proces je postaven na principech mezioborové spolupráce, spolupráce aktérů, udržitelnosti a posilování regionální identity prostřednictvím kulturní a kreativní hodnoty.



1 STRATEGICKÁ VÝCHODISKA

1.1 Jaká je výchozí socioekonomická situace Karlovarského kraje

Karlovarský kraj se potýká s řadou socioekonomických problémů negativně ovlivňujících jeho rozvoj a konkurenceschopnost. Níže je uvedena stručná charakteristika kraje. Sestavena byla na základě dostupných použitých materiálů (viz kapitola 7 Použité zdroje).

Ekonomická výkonnost a struktura hospodářství

- Nejhorší ekonomická výkonnost v ČR: Karlovarský kraj má nejnižší regionální HDP a nejpomalejší růst produktivity práce.
- Nízké hodnotové zaměření hospodářství: průmysl v kraji se orientuje na těžbu nerostných surovin, energetiku, chemický, textilní a oděvní průmysl, které jsou málo konkurenceschopné a produkují výrobky s nízkou přidanou hodnotou a vysokou spotřebou energie a materiálů.
- Nízké investice do výzkumu a vývoje: inovace v kraji jsou bržděny nedostatkem kvalifikované pracovní síly, nízkým přílivem kapitálu a složitým systémem získávání finanční podpory.
- Nízká produktivita práce: produktivita práce je nejnižší mezi všemi kraji ČR a roste velmi pomalu.
- Slabý podnikatelský sektor: domácí podniky nejsou dostatečně výkonné a kraj trpí malým přílivem přímých zahraničních investic, které se navíc často soustředí na menší a regionální firmy.
- Nedostatečně využitý potenciál kulturního a historického dědictví lázeňství a cestovního ruchu: ačkoli služby tvoří více než 62 % HDP kraje, jejich rozvoj a konkurenceschopnost nejsou plně využity.

Demografický vývoj a vzdělanostní skladba

- Úbytek obyvatel a stárnutí populace: Karlovarský kraj každoročně přichází o obyvatele jak přirozeným úbytkem, tak migrací. Počet obyvatel starších 65 let dlouhodobě roste.
- Nízká vzdělanostní úroveň: pouze 9 % obyvatel kraje má vysokoškolské vzdělání, což patří k nejnižším hodnotám v ČR.
- Nedostatek kvalifikované pracovní síly: struktura vzdělání obyvatel je nepříznivá, vzdělávací systém není vhodně nastaven a neodpovídá potřebám trhu práce.
- Odliv talentů: vysokoškolsky vzdělaní lidé odcházejí do jiných regionů, zejména do Prahy.
- Nízká míra zaměstnanosti: Karlovarský kraj vykazuje nejnižší zaměstnanost v celé ČR, nejnižší hrubé měsíční mzdy a třetí nejvyšší počet dlouhodobě nezaměstnaných.

Restrukturalizace a konkurenceschopnost

- Neúspěšná transformace tradičních průmyslových odvětví: mnohé firmy v klíčových průmyslových sektorech stagnují nebo zanikají kvůli vysoké náročnosti na energie, suroviny a pracovní sílu.
- Nízká inovační výkonnost: technické inovace vyšších řádů a výzkumné a vývojové aktivity v podnikatelském sektoru jsou v kraji nedostatečné.
- Chybějící dominantní odvětví či firma s potenciálem pro rozvoj regionu: žádné z odvětví v kraji výrazně nepřispívá k tvorbě hrubé přidané hodnoty ani zaměstnanosti.

Další strukturální problémy

- Rozpad hodnotových řetězců: kraj trpí zatím ne zcela úspěšnou transformací ekonomiky a ztrátou tradičních hospodářských vazeb.
- Nedostatečná infrastruktura a marketing kraje: tato skutečnost komplikuje rozvoj podnikání a lákání investorů.

1.2 Identita regionu Karlovarského kraje a vazba na KKO

Identita Karlovarského kraje je spojena s dlouhou a úspěšnou tradicí lázeňství a tradičních průmyslových oborů, spojených s přírodními zdroji a nerostným bohatstvím regionu. Historicky je v kraji usídlena tradiční výroba skla, porcelánu, stavebních hmot a textilní průmysl. Karlovarský kraj reprezentuje typický porcelán z místního kaolinu, sklárny Moser, a. s., firmy Mattoni 1873, a. s., Jan Becher – Karlovarská becherovka, a. s. a Karlovarské oplatky, s. r. o. či hudební nástroje: Akord Kvint spol. s r. o. v Lubech, Violin Schöbach, s. r. o., popř. Amati – Denak, s. r. o., což jsou typické produkty tradičních kreativních odvětví.

Tato tradice utrpěla v období po roce 1945 a po změně režimu v roce 1989, kdy kraj nebyl schopen tradici obnovit, rozvíjet a inovovat. Jedním z důvodů, proč tomu tak je, je historické vysídlení regionu. V roce 1930 žilo v kraji 495 000 obyvatel a již v roce 1947 pouhých 246 000. Komunistická vláda poté znárodnila firmy s více než 50 zaměstnanci a lázeňství přišlo o svou hlavní klientelu, Němce. Postupně začala do příhraničních regionů, tedy i do Karlovarského kraje, stěhovat pro režim nevhodné obyvatele, začala rozvíjet těžký průmysl a ničit krajinný ráz. Vybuďovala pracovní tábory pro politické vězně a zasahovala do něj dalšími nevhodnými způsoby. Kraj přišel o část kulturního dědictví, rozbil vztah jeho obyvatel k vlastní identitě a devalvoval kvalitu života.

Takto poškozený kraj, připravený o intelektuální, umělecké, politické i podnikatelské elity, se od roku 1989 potýká s pomalejším tempem hospodářské restrukturalizace a rozvoje. V posledních 30 letech ztrácí na významu tradiční odvětví z důvodu vysoké náročnosti na energie, suroviny, lidské zdroje a neúspěšné transformace klíčových firem v kraji. Jen malému množství firem se podařilo restrukturalizovat, využít dlouhodobě kumulované know-how a rozvíjet nové aktivity, které jsou úspěšné na nových trzích v produktovém i geografickém smyslu. Kraj nemá strategickou kapacitu se sám obnovit a rozvíjet, a tak veškeré indikátory ukazují spíše zhoršování situace, což dokládají data nejnižší vzdělanosti, nejmenšího HDP, nejmenších investic do výzkumu a vývoje, nejmenšího počtu podniků, nejnižší průměrné mzdy v zemi a z toho vyplývající dlouhodobý odliv mozků z regionu.

Karlovarský kraj byl historicky specializován na tradiční odvětví s významnou rolí těžkého průmyslu, těžby a energetiky. Hospodářská transformace byla proto náročnější a dosud i pouze částečně úspěšná. Z toho vyplývá potřeba podpořit restrukturalizaci hospodářství Karlovarského kraje ze strany státu tím spíše, že adaptace kraje v souladu s novými klimatickými závazky bude představovat další zátěž a vlastní zdroje kraje jsou pro takovou adaptaci nedostatečné. Z toho plyne o to větší potřeba zaměřit se při zvyšování konkurenceschopnosti na významné ozdravení hospodářství s cílem jeho dlouhodobé životaschopnosti a orientovat se na nový segment znalostní ekonomiky s vysokou přidanou hodnotou, čím jsou KKO.

KKO mohou pomoci i v oblasti budování značky regionu, tzv. place branding, který je rovněž klíčovým nástrojem pro posílení konkurenceschopnosti Karlovarského kraje. Identita regionu je založena na unikátním propojení historie, přírodních zdrojů a kulturního dědictví, což poskytuje KKO zásadní roli při jeho moderní prezentaci.

Identita Karlovarského kraje a jeho značka (brand) v mezinárodním kontextu jsou primárně spojeny se vznikem a rozvojem lázeňství, které se v Evropě rozvinulo kolem pásu minerálních vod od Francie přes Německo, Čechy až po Polsko. Významné ohnisko lázeňství se nachází v česko-bavorsko-saském příhraničí. První nejstarší vřídlo v Karlových Varech je zaznamenáno ve 14. století za panování Karla IV., se kterým souvisí založení města Karlovy Vary. Svého vrcholu zdejší lázeňství dosáhlo v polovině 19. století.

Lázeňství nebo **lázeňská péče** je velice komplexní téma zahrnující veškerou péči o lázeňské hosty v lázeňských místech (území nebo část území obce nebo více obcí) a střediscích označovaných jako lázně. Jedná se o soubor zdravotnických činností a postupů, včetně léčebné rehabilitace a výchovy ke zdravému způsobu života, vedoucích k prevenci onemocnění, navrácení a upevnění zdraví nebo stabilizaci nemoci s cílem maximálního zmírnění jejích důsledků, prodloužení a zlepšení kvality života. Lázeňská péče je poskytována pouze v **přírodních léčebných lázních**⁸ formou lůžkové nebo ambulantní péče. Využití **přírodních léčivých zdrojů**⁹ a/nebo příznivých klimatických podmínek vhodné pro léčení upravuje tzv. Lázeňský zákon č. 164/2001 Sb. (Zákon o přírodních léčivých zdrojích, zdrojích přírodních minerálních vod, přírodních léčebných lázních a lázeňských místech a o změně některých souvisejících zákonů). Pojmem **lázně** se označují lůžková zdravotnická zařízení charakteru nadregionálního oborově strukturovaného, specializovaného, odborného léčebného ústavu, využívajících místně příslušný přírodní léčivý zdroj, s odpovídajícím vysoce erudovaným kolektivem lékařů, specialistů fyzioterapeutů, sester a ostatních pracovníků, s dobrým technickým a věcným vybavením pro danou specializaci.¹⁰

Strategie vnímá široký a doposud nevyužitý potenciál lázeňství pro KKO skrze jeho kulturní a historické dědictví, architekturu, jedinečnou krajinu s neopakovatelnými příběhy ojedinelých míst vybízející k wellness a jinak relaxačním pobytům. Toto společně vytváří velký prostor pro kreativitu a smysluplné propojování s KKO.

Výskyt tak velkého množství přírodních léčivých zdrojů v jedné oblasti nemá v ČR, ani jinde ve světě, obdoby a dalo regionu nezaměnitelný charakter v podobě věhlasných lázeňských měst Karlovy Vary, Mariánské Lázně a Františkovy Lázně. Díky svému věhlasu a významu mohla tato města používat označení „Světové lázně“ (Weltbad), jímž se mohla chlubit jen ta skutečně nejvýznamnější lázeňská města světa. V roce 2021 byla tato tři města zapsána jako *Slavná lázeňská města Evropy* mezi památky světového dědictví UNESCO. Zápis na Seznam světového kulturního a přírodního dědictví UNESCO „Great Spa Towns of Europe“ znamená potvrzení jejich výjimečných hodnot a příslib efektivnější ochrany a posílení spolupráce na poli památkové péče, lázeňství, turistického ruchu a propagace.¹¹ Trojici nejvýznamnějších lázeňských měst v Karlovarském kraji doplňují lázně Jáchymov, které jsou prvními radonovými lázněmi na světě a Lázně Kynžvart, které se kromě léčení dospělých věnují i léčbě dětských pacientů.

Slavná lázeňská města Evropy, vznikající vesměs kolem přírodních minerálních pramenů, podávají společně výjimečné svědectví o fenoménu evropského lázeňství, které vzkvétalo zejména od počátku 18. století do první třetiny 20. století. Charakteristickým rysem tohoto fenoménu je kombinace lázeňských léčebných procedur v interiéru i exteriéru s pestrá nabídkou možností k trávení volného času. Toto se odrazilo i ve specifické podobě lázeňských měst a jejich architektuře. Soubory lázeňských budov zahrnují lázeňské domy, zřídelní pavilony, pitné haly a kolonády, které doplňují společenské

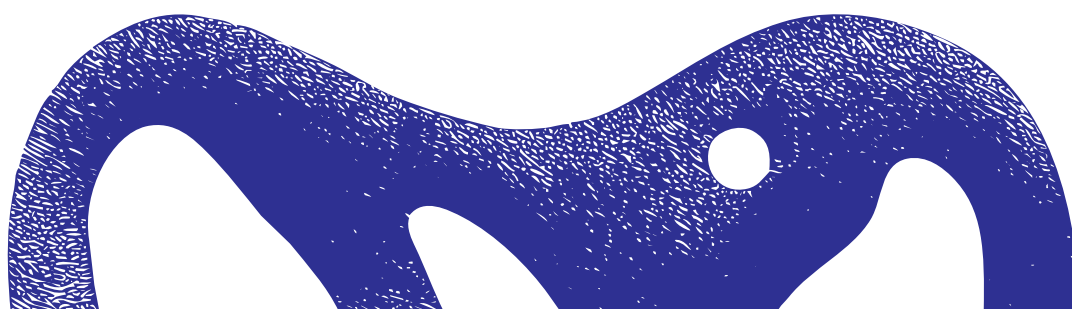
⁸ Přírodními léčebnými lázněmi se rozumí soubor zdravotnických a jiných souvisejících zařízení sloužících k poskytování lázeňské léčebné rehabilitační péče. Požadavky upravuje tzv. Lázeňský zákon. §2 Vymezení pojmů, [Zákon č. 164/2001 Sb.](#)

⁹ Pojem přírodní léčivý zdroj označuje přirozeně se vyskytující minerální vodu, zřídelní plyn, peloid a klima, které mají vlastnost vhodnou pro léčebné využití, a o tomto zdroji je vydáno osvědčení podle tzv. Lázeňského zákona. §2 Vymezení pojmů, [Zákon č. 164/2001 Sb.](#); Jandová Dobroslava, *Základy balneologie*, NCO - NZO, Brno 2014, s. 6.

¹⁰ §2 Vymezení pojmů, [Zákon č. 164/2001 Sb.](#); [České lázeňství](#), Svaz léčebných lázní České republiky, [27. 4. 2025].

¹¹ [Slavná lázeňská města Evropy jsou světovým dědictvím UNESCO](#), Ministerstvo zahraničních věcí, [21. 2. 2025].

domy, kasina, divadla a další kulturní zařízení. Vše je přitom začleněno do pečlivě udržovaného krajinného prostředí s vývěry minerálních pramenů, s parky, zahradami, promenádami a sportovišti. Okolní upravená krajina je využívána k pohybovým aktivitám v rámci léčebné terapie, pro relaxaci a zábavu. Společně tato místa ztělesňují významnou výměnu lidských hodnot a vývoj v oblasti lázeňské medicíny, balneologie¹², vědy a výzkumu. Současné lázeňství využívá nabídku moderních inovací, např. v oblasti využití technologií v lázeňské léčebné rehabilitaci, v aplikování přírodního léčivého zdroje, personalistice, marketingu, lázeňských informačních systémech apod. Kreativní obory jako urbanismus, architektura, výroba keramiky, zejména porcelánu, nábytku, služby v cestovním ruchu (hotely, gastronomie, wellness apod.) a pořádání souvisejících akcí mohou dodat tomuto nezaměnitelnému lázeňskému charakteru Karlovarského kraje nový inovativní rozměr přinášející jak ekonomickou tak společensko-kulturní hodnotu.



¹² Balneologie je nauka o léčení přírodními na určité místo vázanými léčivými zdroji, jejich účincích na lidský organismus a lázeňských léčebných metodách. Balneoterapeutické procedury smí předepisovat pouze odborník s odpovídajícím vzděláním dle právních předpisů. Návštěvníci lázeňských měst nečerpající lázeňskou péči ve smyslu zdravotnických výkonů mohou využít širokou nabídku služeb wellnessu a wellbeing procedur zahrnujících např. masáže, bylinné koupele, zábaly nebo digitální detox. Definice balneologie, Jandová Dobroslava, Základy balneologie. NCO – NZO, Brno 2014, s. 6; Český inspektorát lázní a zříděl, Ministerstvo zdravotnictví, [22. 4. 2025].

1.3 Ukotvení KKO ve strategických dokumentech

Regionální kontext

Program rozvoje Karlovarského kraje na období 2021-2027

KKO jsou označována za nositele kulturních hodnot s potenciálem významně podněcovat hospodářský růst a inovační prostředí. Doporučuje se podpora mezioborové spolupráce mezi technologickými firmami a firmami zaměřenými na kreativní služby (např. design, marketing, grafika) s využitím nástrojů jako jsou kreativní vouchery. Dokument zdůrazňuje potřebu rozvoje lidských zdrojů a sběru dat pro efektivní zacílení intervencí.

Specifický cíl 2.3.3 Rozvoj a využití kulturních a kreativních odvětví (KKO):

- Opatření 2.3.3.1 Vytvoření krajského systému řízení KKO
- Opatření 2.3.3.2 Kreativní učení

Marketingová strategie pro Karlovarský kraj 2021-2025 Smart Akcelérátor 2.0

Dokument zmiňuje KKO ve smyslu potenciálu rozvoje ekonomiky. Pro cíl Stabilizovat a rozvíjet inovační firmy uvádí jako nástroj kreativní vouchery. V rámci cíle Motivovat studenty a žáky ke studiu technických a přírodovědných oborů a k rozvoji kreativity dokument uvádí potřebu rozvoje kreativity.¹³

Koncepce rozvoje cestovního ruchu a lázeňství a památek zapsaných na Seznamu světového dědictví UNESCO v Karlovarském kraji 2024-2030

Strategický cíl 16, Priorita 2 uvádí jako typovou aktivitu Iniciace zvýšení dostupnosti veřejného vysokoškolského vzdělávání – vznik nové prakticky zaměřené (polytechnické) vysoké školy s profesně orientovanými programy, které reflektují potřeby moderního lázeňství a cestovního ruchu (kreativní průmysly, životní styl, prevence, wellness, civilizační onemocnění atd.) a další rozvoj spolupráce se Západočeskou univerzitou v Plzni a jejím pracovištěm v Chebu.

Strategický cíl 36 akcentuje potřebu podporovat rozvoj kreativních center na území kraje a využití výsledků činnosti pro cestovní ruch a lázeňství.¹⁴

Transformační plán pro území ORP Sokolov a podpora jeho implementace (Strategický rámec)

Strategický cíl 1.3 Komunita, kultura, sport a aktivní volný čas obsahuje Dílčí cíl Podporovat kulturní a kreativní odvětví, která formují nové pracovní příležitosti.¹⁵ Prioritizuje revitalizaci a rozvoj veřejného prostoru s cílem podpořit ekonomické, kulturní, kreativní a volnočasové aktivity v regionu. Zaměřuje se na zlepšení veřejného prostoru pro podporu KKO, zmiňuje potřebu zavádění kreativního učení

¹³ Marketingová strategie pro Karlovarský kraj 2021-2025 Smart Akcelérátor 2.0 (aktualizace červen 2021), s. 43, 63, [12. 3. 2025].

¹⁴ Koncepce rozvoje cestovního ruchu a lázeňství a památek zapsaných na Seznamu světového dědictví UNESCO v Karlovarském kraji 2024-2030, s. 67-77, [4. 3. 2025].

¹⁵ Transformační plán pro území ORP Sokolov a podpora jeho implementace (Strategický rámec), s. 18, [12. 3. 2025].

a vytvoření kreativního centra, sdílené dílny pro podporu kreativity (šicí dílny, práce se dřevem, audiovizuální a nahrávací studia, animace) a FAB LAB.

Plán Spravedlivé územní transformace 2021-2030 Karlovarského kraje

V dokumentu se KKO objevují jako jeden z potenciálních směrů rozvoje, např. v kontextu podpory rozvoje cestovního ruchu, lázeňství, ale i inovací. V dokumentu je zmíněno, že největšími aktuálními výzvami pro rozvoj Karlovarského kraje jsou digitalizace, zvyšující se význam kulturních a kreativních průmyslů a zintenzivňující se míra internacionalizace vzhledem k sousedství s Bavorskem a Saskem.¹⁶ Uvedena je návaznost na Nový Evropský Bauhaus (NEB).¹⁷

Jako cíle do roku 2030 jsou stanoveny rozvinuté výzkumné aktivity v oblasti experimentálního a aplikovaného výzkumu a vývoje a usídlení akademických pracovišť na území kraje, přední umístění regionu mezi kraji v kreativních odvětvích, nové produkty a služby založené na digitalizaci a nové produkty a služby pro decentralizovanou energetiku 21. století.

Specifické cíle Programu č. 2:

- 2.1 Výzkum a inovace
- 2.2 Kreativita a design
- 2.3 Digitalizace a nové produkty

Cílem podpory kreativity a designu je dosáhnout zvýšení ekonomického výkonu regionu prostřednictvím činností s vysokou přidanou hodnotou, zejména rozvojem kreativních oborů a zvýšením atraktivity regionu pro specifické služby v kreativních odvětvích.

Strategický rámec hospodářské restrukturalizace Ústeckého, Moravskoslezského a Karlovarského kraje (RE:START)

KKO jsou v rámci RE:STARTu vnímány jako nové téma s potenciálem napomoci restrukturalizaci regionů.¹⁸

Koncepce rozvoje lázeňství a balneologie Karlovarského kraje

Koncepce uvádí v ekonomickém aspektu potřebu podpořit podnikavost a kreativitu obyvatel kraje. Ve Zdravotním pilíři je uveden cíl Lázeňství jako prevence a součást zdravého životního stylu. Pilíř Vědecko-výzkumný zahrnuje cíl Obnova, ochrana a údržba přírodních léčivých zdrojů. V Ekonomickém pilíři návrhové části jsou uvedeny cíle Nejatraktivnější obor lokální ekonomiky, Rozvoj destinačního managementu a marketingu lázeňství a balneologie. Pilíř Společenský usiluje o Modernizaci a rozšíření doprovodných služeb a Rozvinutou lázeňskou infrastrukturu a terapeutickou krajinu. Koncepce rozvoje lázeňství a balneologie Karlovarského kraje¹⁹ Všechny uvedené cíle v rámci čtyř (4) pilířů Koncepce jsou efektivněji řešitelné prostřednictvím zapojení KKO.

¹⁶ [Plán Spravedlivé územní transformace 2021-2030, Karlovarský kraj \(verze 5.1\)](#), s. 32, [7. 2. 2025].

¹⁷ [New European Bauhaus](#), [17. 4. 2025].

¹⁸ [Strategický rámec hospodářské restrukturalizace Ústeckého, Moravskoslezského a Karlovarského kraje](#), s. 45, [4. 3. 2025]; [RE:START - Informace](#), [4. 3. 2025].

¹⁹ [Koncepce rozvoje lázeňství a balneologie Karlovarského kraje](#), s. 9, [12. 3. 2025].

Regionální inovační strategie Karlovarského kraje

RIS₃ KVK vnímá kulturní a kreativní průmysly jako nositele nejen kulturních hodnot, ale také jako segment významně podněcující hospodářský růst a inovační prostředí.²⁰ Region si i přes komplikovaný historický vývoj uchoval řadu kulturních tradic, které doplnil a dále doplňuje o tradice nové (např. existence mezinárodního filmového festivalu, silná tradice místního lázeňství spojená s tradičními kreativními průmyslovými odvětvími zaměřenými na sklo a keramiku, zvláště porcelánu). Dokument zmiňuje příležitosti pro malé a střední podniky v oblasti KKO a potřebu vytvářet inovační ekosystém (např. podnikatelské inkubátory, podpůrné programy, vzdělávání). Ten by ve svém portfoliu zahrnoval i kreativní obory, nejen tedy ty „tvrdé“ technologické. Využívá nástroje v podobě kreativních voucherů, které doplňují inovační vouchery a jsou zaměřeny na podporu spolupráce podnikatelů s poskytovateli kreativních služeb zaměřených na netechnologické inovace (např. v oblasti produktového designu nebo marketingu). Poskytovatel kreativních služeb by měl být zařazen do Galerie kreativců, která je pro tyto účely vytvořena.

Národní kontext

Strategie rozvoje a podpory kulturních a kreativních odvětví 2021–2025

Jedná se o koncepční dokument, který Vláda ČR projednala usnesením č. 739 ze dne 23. 8. 2021. Soustředí se na celkový rozvoj, koordinaci a podporu oblastí spadajících pod pojem kulturní a kreativní odvětví. Jeho vizí je vytvořit v ČR funkční systém rozvoje KKO umožňující využívat kulturní kapitál, talent a kreativitu obyvatel. KKO budou zohledněny jako zásadní oblasti konkurenceschopnosti ČR a kultura jako významné hospodářské odvětví. KKO budou hybatelem inovací i pozitivních změn ve společnosti. Globálním cílem strategie je „vytvořit prostředí pro systematický rozvoj KKO“, který se dále člení do pěti (5) strategických cílů korespondujících s pěti (5) hlavními problémy rozvoje KKO, a to:

- vybudovat prostředí pro systematický rozvoj KKO, včetně metodického vedení dalších aktérů státní správy,
- vybudovat souhrnný institucionální rámec podpory KKO napříč veřejnou správou,
- vytvořit analýzu oblasti KKO na základě sběru komplexních aktuálních dat,
- zvýšit míru propojení aktérů KKO mezi sebou i propojení KKO s podnikatelským sektorem,
- zabezpečit budoucí financování rozvoje KKO.

Specifikem všech pěti (5) strategických cílů je jejich vzájemná provázanost a sousloví s vybudováním prostředí. To je dáno specifickým stavem KKO a faktickou neexistencí jejich koncepčního uchopení v českém kontextu. Naplněním těchto pěti (5) cílů k vytvoření takového prostředí dojde.²¹

Strategie regionálního rozvoje ČR 2021+

Strategický cíl 1 Mezinárodně konkurenceschopná metropolitní území adaptovaná na ekonomický, prostorový a populační růst obsahuje Specifický cíl 1.3 Zajistit občanskou vybavenost v dostatečném rozsahu a dostupnosti v jádrech metropolitních oblastí, suburbíích i v širším zázemí a omezit riziko vzniku sociální polarizace a segregovaných či vyloučených lokalit. Zahrnuje tato opatření:

- napomáhat rozvoji a využití kulturního a kreativního potenciálu metropolitních území; cílový stav jsou kulturně a kreativně mezinárodně atraktivní metropole s produktivní hodnotou kulturního a kreativního průmyslu srovnatelnou s nejlepšími státy v této oblasti (kreativní/umělecké klastry po vzoru např. Berlína),

²⁰ Regionální inovační strategie Karlovarského kraje, [12. 3. 2025].

²¹ Strategie rozvoje a podpory kulturních a kreativních odvětví, Ministerstvo kultury, [12. 3. 2025].

- zvýšený podíl revitalizovaných a využitých kulturních aktiv, jako kulturních a technických památek, přírodních zajímavostí (při respektování ochrany přírody), kulturních akcí a dalších,
- kulturní cestovní ruch, kulturní průmysl a kreativní průmysl se podílí na zvyšování atraktivity metropolitních území.²²

Státní kulturní politika 2021–2025

Ve Státní kulturní politice (SKP) 2021–2025 je používán pojem Kulturní a kreativní sektor (KKS). Potřeba rozvoje KKO se objevuje ve všech cílech:

Cíl 1: Zvyšování dostupnosti a přístupnosti kultury odpovídá spojení silných stránek ve formě komplexní státní podpory KKS a je příležitostí zejména s ohledem na velký zájem veřejnosti o kulturní participaci a nové technologie a postupy, které ji umožňují.

Cíl 2: Účinná péče o kulturní dědictví vychází ze silných stránek systematické ochrany a udržování kulturního dědictví reagujících na aktuální hrozby v podobě nedostatečného financování, klimatické změny, zastarávání technologií a pouze lokálního rozměru některých oblastí kulturního dědictví.

Cíl 3: Rozvoj živého umění využívá příležitostí ve formě aktivního KKS, poptávce po kulturní participaci, husté kulturní infrastruktuře a možnosti synergií v rámci veřejné podpory KKS, k postupnému odstranění slabých stránek ve formě špatného právního prostředí, neefektivního nastavení nástrojů podpory KKS a nedostatečné podpory dovedností a síťování včetně internacionalizace.

Cíl 4: Rozvoj kulturních a kreativních odvětví ve formě rozvoje KKO je založen na stejném principu, kdy velká zásoba talentu, inovační potenciál KKO a úspěšné příklady internacionalizace vedou k omezení slabých stránek, např. v podobě dosavadního malého zohlednění ekonomických přínosů KKS.

Cíl 5: Širší role kultury v ČR se soustředí na využití příležitostí ke spolupráci v rámci veřejné správy. Kultura zasahuje do mnoha oblastí společnosti a nedá se omezit pouze na jedno ministerstvo. Cílem je dosáhnout synergických efektů v rozvoji KKS.

Cíl 6: Transformace Ministerstva kultury je posledním a klíčovým cílem pro naplňování prvních čtyř cílů SKP. Jedná se o transformaci ministerstva tak, aby se předešlo negativním dopadům slabých stránek a externích hrozeb. Zásadním předpokladem je zvyšování kapacity Ministerstva kultury, aby bylo schopné prosazovat širší roli kultury a efektivně podporovalo celý KKS.

Národní výzkumná a inovační strategie pro inteligentní specializaci České republiky na roky 2021–2027 (Národní RIS3 strategie)

Dokument k předmětné oblasti uvádí: Doména specializace je zaměřena na oblast tzv. kulturních a kreativních odvětví (dále jen „KKO“; pozn. lze se setkat také s označením kulturní a kreativní průmysly – dále jen „KKO“), které jsou i na základě evropských příkladů dobré praxe vnímány, za předpokladu uplatnění vybraných technologií, jako nástroj akcelerace ekonomického a společenského rozvoje.²³

²² Strategie regionálního rozvoje ČR 2021+, s. 71, [26. 3. 2025].

²³ Národní výzkumná a inovační strategie pro inteligentní specializaci České republiky na roky 2021–2027 (Národní RIS3 strategie), [21. 2. 2025].

Strategie vzdělávací politiky České republiky do roku 2030+

Strategie 2030+ nepoužívá pojem KKO explicitně, nicméně rozvoj kreativity či tvořivého myšlení je v ní zdůrazňován jako jedna z klíčových kompetencí pro úspěšné zvládnání výzev 21. století.²⁴

Mezinárodní kontext

Karlovarský kraj se přidává k trendu Evropské komise, která vyhodnotila KKO jako jeden z nejdynamičtějších sektorů ekonomiky. Proto i evropská podpora míří formou nových dotačních programů (Horizon Europe²⁵, Kreativní Evropa²⁶ apod.) a iniciativ (EIT Culture & Creativity²⁷) k podpoře nových oborů, které propojují kulturu a ekonomiku a globálně se etablojí po boku tradičních průmyslů.

EIT Culture & Creativity

EIT Culture & Creativity (EIT CC) je 9. znalostní a inovační společenství Evropského inovačního a technologického institutu (EIT) pro kulturní a kreativní odvětví a průmysly.²⁸ Podporou mezioborové a mezisektorové spolupráce pro zúčastněné strany z oblasti vzdělávání, inovací, výzkumu, podnikání a kultury poskytuje EIT CC nová spojení a jedinečné příležitosti ze své evropské inovační komunity v 15 odvětvích a ve 30 zemích. Jeho cílem je pomáhat všem aktérům v evropských kulturních a kreativních odvětvích a průmyslových oborech proměnit inovace v reálný dopad. Cílem je zlepšení konkurenceschopnosti Evropy, odolnosti a udržitelného hospodářského růstu kulturních a kreativních sektorů a průmyslů (CCSI) tím, že dojde k zásadní proměně chápání podnikání.

OSN: 17 Cílů udržitelného rozvoje

Přímo ve znění 17 Cílů udržitelného rozvoje Organizace spojených národů (OSN) nejsou KKO jmenovitě zmíněna. Cíle se ale zaměřují na širokou škálu oblastí, v nichž lze rozvoj KKO uplatnit nebo s nimi úzce propojit – zejména jde o cíle týkající se udržitelného hospodářského růstu (Cíl 8), inovací a infrastruktury (Cíl 9) nebo udržitelných měst a komunit (Cíl 11).²⁹

Fit for 55

Přechod k udržitelnější a cirkulární ekonomice, který Fit for 55 podporuje, vytváří i pro KKO nové příležitosti, např. v oblasti designu a inovativních přístupů k udržitelnému spotřebnímu chování. V základních dokumentech a návrzích Fit for 55 ovšem nenajdeme konkrétní kapitolu ani výslovnou zmínku o roli KKO.³⁰

²⁴ [Strategie vzdělávací politiky České republiky do roku 2030+](#), s. 11, [26. 3. 2025].

²⁵ [Horizon Europe](#), European Commission, [12. 4. 2025].

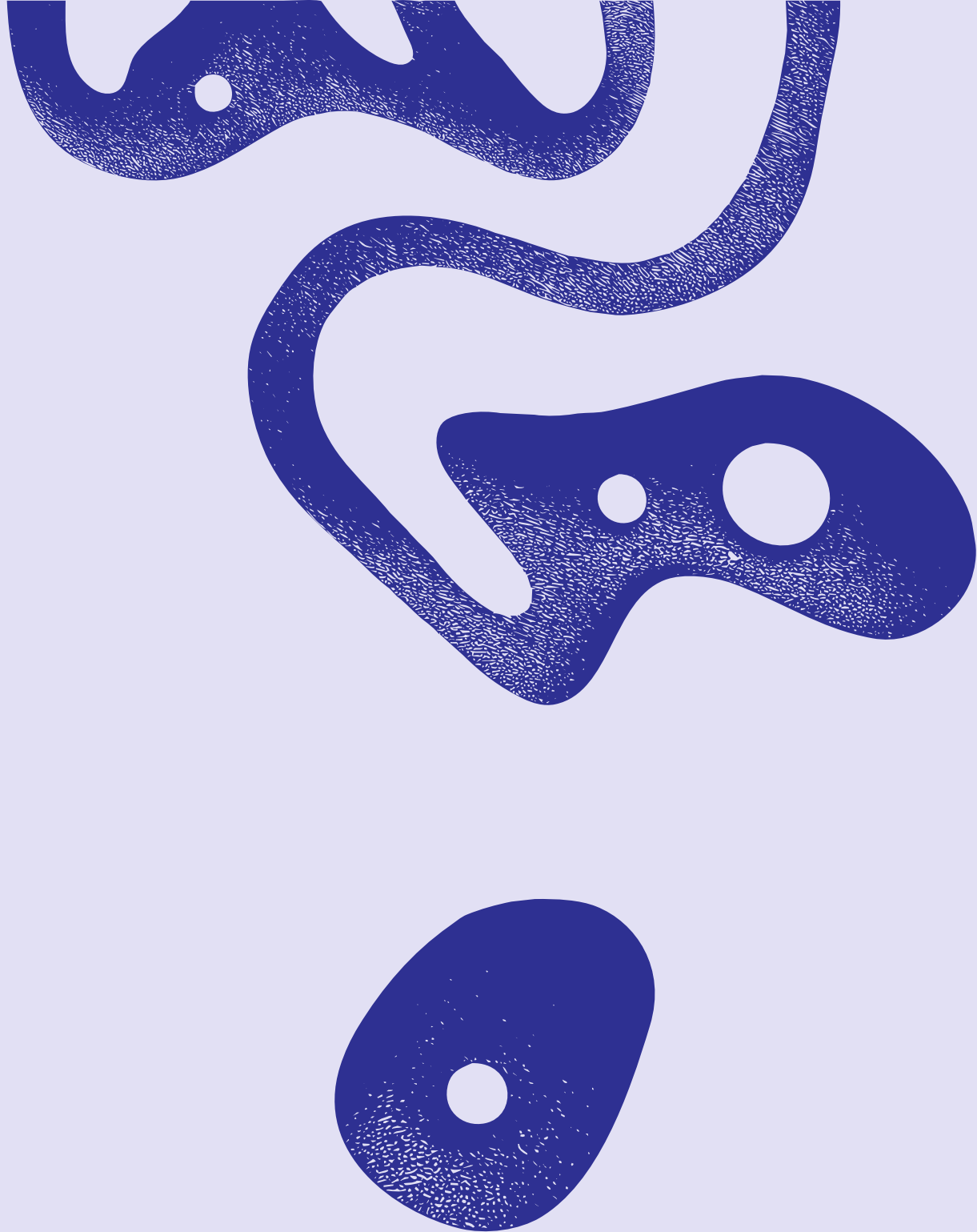
²⁶ [Kreativní Evropa](#), [12. 4. 2025].

²⁷ [EIT Culture & Creativity](#), [12. 3. 2025].

²⁸ [EIT Culture & Creativity - About Us](#), [12. 3. 2025].

²⁹ [17 Cílů udržitelného rozvoje](#), OSN, [21. 2. 2025].

³⁰ [Fit for 55](#), Sdělení komise, ze dne 14. 7. 2021, [12. 3. 2025].



2 ANALYTICKÁ ČÁST: POSTAVENÍ A ROLE KKO V KARLOVARSKÉM KRAJI

2.1 Stav KKO v Karlovarském kraji na základě mapování

Kulturní a kreativní odvětví (KKO) v Karlovarském kraji mají nižší podíl na hrubé přidané hodnotě (HPH) i zaměstnanosti ve srovnání s Ústeckým krajem, který je rovněž strukturálně postižený. Přesto však podíl HPH vytvářený KKO v kraji postupně roste, což naznačuje rostoucí produktivitu tohoto sektoru. Nejvýznamnějšími oblastmi v rámci KKO jsou literatura a tisk, hudba, umělecké vzdělávání a architektura. Tyto dohromady tvoří 90 % celkové HPH v rámci KKO a zaměstnávají 84 % všech pracovníků v těchto odvětvích. Mezi další rozvíjející se oblasti patří design, výtvarné umění, reklama a scénické umění. Podíl KKO na celkové ekonomice Karlovarského kraje se postupně zvyšuje. Od roku 2014 do roku 2020 vzrostl podíl odvětví s KKO na HPH ze 7,53 % na 8,8 %, zatímco zaměstnanost v těchto odvětvích mírně klesla. Tento trend naznačuje zvyšující se efektivitu a produktivitu KKO v kraji. V kontextu celkové ekonomiky ČR je podíl Karlovarského kraje na HPH z KKO 0,26 % a zaměstnanost v těchto odvětvích představuje 0,29 % všech pracovníků v ČR.³¹

Na základě mapování, které proběhlo v roce 2024, bylo v Karlovarském kraji registrováno 2.889 subjektů v oblasti KKO.³² Podrobnější mikroekonomická analýza identifikovala 1.777 subjektů, které skutečně odpovídají definici KKO v následující struktuře:

- **kreativní média** – 531 subjektů (film, hudba, literatura, reklama, videohry atd.),
- **kreativní řemesla** – 957 subjektů (architektura, design, řemesla),
- **scénická umění** – 182 subjektů,
- **zdroj kreativity** (knihovny, muzea, historické památky) – 88 subjektů,
- **lokální gastronomie** – 7 subjektů.

Naprostou většinu podnikatelských subjektů tvoří fyzické podnikající osoby (1.437) a malé podniky (321). Větší podniky v KKO jsou výjimkou (14 středních a 3 velké) a často patří zahraničním vlastníkům, což snižuje regionální přínos jejich hospodářské aktivity. To platí především pro textilní průmysl, výrobu skla a porcelánu, kde většina hlavních hráčů spadá pod italské a německé společnosti. Významnější české podniky v těchto odvětvích zahrnují například Moser, a. s. (sklo), Thun 1794 a. s. a G. Benedikt Karlovy Vary, s. r. o. (porcelán) nebo Lasting Sport, s. r. o. (textilní výroba).

V oblasti lokální gastronomie je dominantní tradiční výroba minerálních vod a alkoholických nápojů. Klíčoví hráči jako Mattoni 1873 a Jan Becher – Karlovarská Becherovka jsou v rukou zahraničních vlastníků, zatímco některé menší regionální značky, jako Pivovar Krušnohor, s. r. o., Karlovarské oplatky, s. r. o. nebo Bohemia Healing Marienbad Waters, a. s. zůstávají české.

Stav v oblasti KKO v Karlovarském kraji

- Od roku 2014 do roku 2020 vzrostl podíl KKO na tvorbě hrubé přidané hodnoty (HPH) ze 7,53 % na 8,8 %, což ukazuje na zvyšující se produktivitu tohoto sektoru.
- KKO zaměstnávají mezi 6,18 % až 6,66 % pracovní síly v kraji, což je sice nižší podíl než v jiných regionech, ale zároveň zde existuje prostor pro růst a investice do tohoto sektoru.

³¹ Údaje v prvním odstavci jsou závěry Mapování kulturních a kreativních průmyslů Karlovarského kraje 2021, realizované Institutem pro digitální ekonomiku.

³² Mapování KKO v Karlovarském kraji 2024, vlastní analýza KVK.

- Největší význam v rámci KKO mají literatura a tisk, hudba, umělecké vzdělávání a architektura, ale postupně roste i význam designu, reklamy a scénických umění.
- Místní podniky nemají dostatek kvalifikovaných odborníků, což může vést k jejich přesunu do jiných krajů.
- Nízká spolupráce mezi tradičním průmyslem a kreativními profesemi brání inovacím a efektivnímu využití KKO.
- V oblasti kreativních médií chybí firmy s vysokou přidanou hodnotou – většina subjektů se nachází pouze v subdodavatelském řetězci.
- Nízká míra exportu a expanze na mezinárodní trhy.

2.2 Kulturní i průmyslové tradice, přírodní a kulturní bohatství a jejich potenciál pro rozvoj KKO

Karlovarský kraj má silné kulturní a průmyslové tradice představující zásadní potenciál pro rozvoj KKO. Historické lázeňství, výroba skla, porcelánu, hudebních nástrojů a tradičních potravinářských produktů vytváří autentickou identitu a značku regionu, kterou lze inovativně propojovat s moderními kreativními a technologickými obory. Kulturní instituce Karlovarského kraje disponují unikátními sbírkami a mají potenciál stát se inovačními centry propojujícími tradiční řemesla s moderním designem a technologiemi. Podílejí se na uchování kulturních tradic a podporují nové formy umění, například skrze spolupráci s Mezinárodním filmovým festivalem v Karlových Varech. Současně mohou sloužit jako zdroj inspirace pro vývoj nových produktů v kreativních sektorech, jako jsou design, řemesla, scénická umění a audiovizuální tvorba.

Stav v oblastech kulturních a průmyslových tradic a přírodního a kulturního bohatství Karlovarského kraje

- Kulturní a historické dědictví lázeňství je globální značka kraje: Karlovarské lázně, které historicky navštěvovaly světové osobnosti jako J. W. Goethe a F. Chopin, mají silný mezinárodní brand, což otevírá prostor pro kreativní marketing, kulturní turismus a luxusní služby.
- Region je známý svou tradiční výrobou porcelánu, skla a hudebních nástrojů, což lze propojit s designem, brandingem a inovativními řemeslnými technikami.
- Regionální gastronomie a značkové produkty: Karlovarské oplatky, Becherovka, Mattoni a další ikonické produkty mají vysoký potenciál pro propojení s kreativními a reklamními službami.
- Minerální prameny a krajinný ráz Karlovarského kraje mohou být silným marketingovým nástrojem pro brand regionu.
- Spojení přírody, wellness a kreativních oborů nabízí potenciál pro rozvoj art-hotelnictví, wellness designu a relaxačních kulturních zážitků.
- Geologické bohatství kraje (kaolin, sklářské písky) je klíčové pro výrobu porcelánu a skla, což je možné inovativně propojit s designem, luxusními produkty a udržitelnými materiály.
- Absence systematického brandingu regionu, přestože Karlovarský kraj má silné historické a kulturní dědictví.
- Chybí systematická spolupráce KKO a průmyslu, což znamená nevyužitý potenciál inovací v designu, brandingových strategiích či luxusním zboží.
- Turismus a marketing nejsou dostatečně propojeny s KKO, což snižuje atraktivitu regionu pro mladé kreativy i investory.
- Není dostatečné financování rozvoje kulturní infrastruktury, přičemž historické památky a kulturní aktivity mohou být jedním z klíčů k ekonomické transformaci kraje

2.3 Výzkumné i vzdělávací zázemí a jeho přínos pro rozvoj KKO v Karlovarském kraji

Výzkumné a vzdělávací instituce mohou hrát klíčovou roli v rozvoji KKO tím, že přenášejí know-how, podporují inovace a generují kvalifikované odborníky. Karlovarský kraj disponuje vlastní infrastrukturou v podobě muzeí a galerií, které uchovávají cenné znalosti a doklady o tradičních průmyslových odvětvích, uměleckých řemeslech a kulturním dědictví. Jednou z významných inovačních infrastruktur je Institut lázeňství a balneologie, v. v. i., který má potenciál propojovat vědecké výsledky s novými trendy, které KKO vytvářejí.

Stav v oblasti výzkumného a vzdělávacího zázemí pro KKO v Karlovarském kraji

- Muzea a galerie zřizované Karlovarským krajem a financované z jeho rozpočtu uchovávají historii a technologické postupy významných kreativních a průmyslových podniků jako jsou porcelánky (Thun 1794, a. s., G. Benedikt Karlovy Vary, s. r. o.), sklárny (Moser, a. s.) a potravinářské značky (Mattoni 1873, a. s.).
- Muzea a galerie disponují unikátními sbírkami a mají potenciál stát se inovačními centry propojujícími tradiční řemesla s moderním designem a technologiemi.
- Muzea a galerie se podílejí na uchovávání kulturních tradic a podporují nové formy umění, např. skrze spolupráci s Mezinárodním filmovým festivalem v Karlových Varech.
- Kulturní a historické dědictví lázeňství má vysoký potenciál pro kreativní sektor, protože spolu propojuje architekturu, design, umění a služby vázané na wellness.
- Wellness design, kulturní turismus a využití kulturního a historického dědictví lázeňství v brandingů jsou perspektivní oblastí pro rozvoj KKO.
- Propojení tradičních lázeňských hodnot s moderním přístupem k designu a zážitkové kultuře může vytvořit nové příležitosti pro místní kreativní podniky.
- Chybí systematická spolupráce mezi muzei a galeriemi a kreativními podniky.
- Neexistují dostatečné mechanismy pro přenos know-how směrem k mladé generaci, studentům nebo začínajícím podnikatelům v kreativních odvětvích.
- Absence výzkumných center zaměřených na inovace v oblasti KKO zpomaluje rozvoj regionálního kreativního ekosystému.
- Karlovarský kraj je jediným krajem v ČR bez vlastní veřejné vysoké školy, což ovlivňuje dostupnost vysokoškolského vzdělání v regionu a oslabuje to rozvoj KKO, která nejvíce profitují v urbánních centrech. Zde se právě díky vysokým školám koncentrují kreativní aktivity a podporují inovace, neboť dochází k propojení vzdělávání, kultury a technologií.
- Slabá technologická a vzdělávací infrastruktura neumožňuje efektivní přenos kreativních a inovačních znalostí.
- Absolventi nemají dostatečné napojení na místní kreativní průmysl, což vede k nízkému využití potenciálu mladých odborníků.
- V Karlovarském kraji chybí vyšší odborné a vysokoškolské programy zaměřené na KKO, což vede k odlivu talentů do jiných regionů.
- Neexistuje interdisciplinární přístup ve vzdělávání, který by spojoval umění, technologie a podnikání

2.4 Kreativní lidé, vzdělávání, inovace, transfery, síťování, partnerství

KKO jsou založena na kreativitě, inovacích a spolupráci mezi obory. Proto jsou kvalitní vzdělávání, věda, výzkum a efektivní networking klíčové pro jejich růst. Kreativní lidé, vzdělávání, inovace, transfery, síťování a partnerství mají potenciál výrazně přispět k rozvoji KKO v Karlovarském kraji. Nicméně současné negativní faktory, jako jsou nedostatek kvalifikované pracovní síly, chybějící veřejná vysoká škola, roztržitá podpora a nízká inovační výkonnost, představují významné překážky, které je třeba překonat. Problémem kraje je brain drain, tedy odliv talentů. Výhodou je řada subjektů, které se již nyní významně věnují inovacím v oblasti kreativního/designového učení a upskillingu, tedy zvyšování kvalifikace. Existuje potenciál pro pokračující spolupráci s okolními univerzitami a další rozvoj spolupráce se zahraničními partnery, zejména přeshraničními. Systematická podpora a koordinace aktivit v oblasti KKO mohou výrazně přispět k rozvoji regionu a ke zvýšení jeho konkurenceschopnosti.

Na rozvoji KKO, kreativního vzdělávání a podpory podnikání a síťování kreativců se v kraji podílel Odbor kultury, památkové péče, lázeňství a cestovního ruchu KÚ KVK, PROTEBE live, z. s., Karlovarská agentura rozvoje podnikání, příspěvková organizace (KARP) a CzechInvest. Jedním z prvních kreativních center v kraji byl SUPERMARKET wc, který sídlil od roku 2008 let v bývalých veřejných toaletách.³³ Propagaci designu, kreativity a designového myšlení se PROTEBE live, z. s. aktuálně věnuje v kulturním a kreativním centru Výměník³⁴ pod názvem DIZAJNPARK³⁵.

KARP stojí za Inovační platformou pro kulturní a kreativní průmysl, která je konzultační a poradní skupina složenou z odborníků zastupující nejen domény specializace Karlovarského kraje. Členové Inovační platformy pro kulturní a kreativní průmysl navrhuje intervence k RIS3 KVK, poskytují zpětnou vazbu při realizaci projektů a posuzování dosažených výsledků a předkládají návrhy na posílení krajského inovačního systému. Výstupy platformy jsou základním předpokladem pro návrhy intervencí a případnou modifikaci již zavedených aktivit. Inovační platforma je realizována v rámci projektu Smart Akcelerátor 3.o.³⁶

Inovační centrum INION, z. ú. provozuje platformy pro podporu KKO:

- technologický HUB, který si klade za cíl přivést do kraje a regionu investiční příležitosti a partnery z výzkumu, vývoje a inovací, kteří budou v regionu zakládat a rozvíjet své aktivity;
- inkubátor, který je podpůrnou platformou pro začínající podnikatele a pro rozvoj jejich podnikatelského nápadu; coworkingové centrum jako inspirativní prostor pro práci a vzdělávání.³⁷
- Muzea, galerie a knihovny v Karlovarském kraji jsou tradičními aktéry kulturního a kreativního sektoru. Jejich role spočívala již od počátku jejich vzniku v podpoře tvorby inovací a inspiraci ke kreativitě a vzdělávání. Sbírkové bohatství a aktivity těchto organizací mají potenciál pro vznik nových produktů a služeb. Muzejní profese spadají do sektoru kreativních odvětví a sekundárně tyto organizace generují

³³ [Legendární záchodky zažívají další etapu. Galerie SUPERMARKET wc změnila své svérázné jméno, CZECH-DESIGN](#), [26. 4. 2025].

³⁴ [Výměník - Kulturní a kreativní centrum](#), [26. 4. 2025].

³⁵ [DIZAJNPARK](#), [21. 3. 2025]; [DIZAJNPARK - Kdo jsme](#), [27. 4. 2025].

³⁶ [Inovační platforma pro kulturní a kreativní průmysl](#), Kreativní Česko, [26. 4. 2025].

³⁷ [Inovační centrum „INION“ a jeho role](#), INION, [26. 4. 2025].

po službách kreativců: zejména odvětví výstavnictví umožňuje mimo tradiční obory (truhlářství, designérství, fotografování) také využití emerging industries (nových kreativních odvětví) jako jsou počítačové animace, rozšířená realita a gaming.³⁸

Karlovarský kraj má fungující dotační program na Podporu vzdělávání dětí a mládeže v kultuře. Důvodem vyhlášení dotačního programu je podpora posílení spolupráce škol a kulturních institucí sídlících v Karlovarském kraji na vývoji kulturní gramotnosti budoucích generací, a to zejména při zajištění rozvoje vztahu dětí a mládeže ke kultuře a umění, při zajištění gramotnosti základních pravidel při kulturních akcích, při zajištění základní znalosti kultury a její náplně, při využití kultury pro posilování identifikace s místem, kde děti a mládež žijí, při využití kultury a umění k rozvíjení kreativity a schopností kritické reflexe.³⁹

Dalším impulsem pro spolupráci a rozvoj kulturních a kreativních odvětví v Karlovarském kraji bylo založení 4K – Agentury pro kulturní a kreativní průmysly Karlovarského kraje, z. ú., (4K – Agentura). Zřízení agentury Zastupitelstvo Karlovarského kraje schválilo dne 12. 12. 2022 (zápis do rejstříku dne 11. 8. 2023) jako ústav s cílem rozvíjet místní kreativní potenciál, podporovat tvůrce, podnikatele a obce, a přispívat k ekonomickému i společenskému rozvoji regionu. Za dobu své existence 4K – Agentura vytvořila prostředí pro rozvoj kulturních a kreativních odvětví, pomáhala tvůrcům naplno využít místní možnosti a propojila tradice s moderními přístupy. Nastartovala jako klíčový hráč v oblasti kultury a kreativity v Karlovarském kraji činnosti, které pomohly rozvoji komunity. Posláním její činnosti bylo přinášet inovace, ekonomický růst i posilování regionální identity. Organizovala aktivity typu vánoční trhy, workshopy a další. V rámci podpůrných aktivit vytvořila průvodce online marketingem pro živnostníky a malé firmy. Spustila řadu projektů, např. Galerii kreativců 2.0 propojující lokální umělce a odborníky nebo Obce kulturní a kreativní.⁴⁰ Jako významný partner se rovněž zapojila do rozvojového programu Inovačního centra INIONu, z. ú. s názvem OVACE⁴¹ zaměřeného na mentoring, konzultace a workshopy pro rozvoj podnikání v oblasti KKO. Díky partnerství a podpoře 4K – Agentury je program otevřený pro podnikatele a projekty z celého Karlovarského kraje. Tento projekt probíhá ve spolupráci 4K – Agentury s Inovačním centrem INION, z. ú. a je otevřený pro podnikatele a projekty z Karlovarského kraje. V rámci přeshraniční spolupráce 4K – Agentura realizovala networkingové projekty s Německem v rámci Evropského hlavního města kultury (EHMK) Chemnitz 2025. Jedná se zejména o projekt Crossborders Creative, přeshraniční networkingový projekt v rámci EHMK Chemnitz 2025, který má za cíl vybudovat vazby mezi kreativci z obou stran hranice a podpořit výměnu zkušeností a vzájemnou inspiraci.⁴² Výstupy projektu jsou společné výstavy, umělecké rezidence, česko-německý katalog kreativců a další související aktivity, které se stanou součástí programu EHMK Chemnitz 2025. 4K – Agentura pravidelně vydávala Magazín 4K informující o kulturním dění, příležitostech financování a vzdělávání v KKO. Rovněž pomáhá samosprávám využívat kulturní potenciál prostřednictvím projektů zaměřených na koordinaci kulturních aktivit. Vytvořila síť partnerů, mezi které se řadí Kreatives Sachsen, Kreatives Erzgebirge, Evropské hlavní město kultury Chemnitz 2025, Česko-německý fond budoucnosti a další.

³⁸ Analýza příspěvkových organizací Karlovarského kraje v oblasti kultury. 2022.

³⁹ [Program na podporu vzdělávání dětí a mládeže v kultuře](#), Karlovarský kraj, [26. 4. 2025].

⁴⁰ [Agentura pro kulturní a kreativní průmysly Karlovarského kraje](#), [25. 4. 2025].

⁴¹ [Program OVACE powered by 4K](#), [12. 3. 2025].

⁴² [Crossborder Creatives](#), Chemnitz European Capital of Culture 2025, [21. 3. 2025].

Zastupitelstvo Karlovarského kraje na základě usnesení ze dne 10. 2. 2025 (č. ZK 62/02/25) schválilo odstoupení Karlovarského kraje od projektu „Kulturní a kreativní odvětví – Krajská kulturní a kreativní kancelář – 4K“ s tím, že finanční zdroje budou využity přímo v území v kulturním a kreativním sektoru.

V kraji existuje nová infrastruktura kulturních a kreativních center financovaných z Národního plánu obnovy (NPO). Jejich ambicí je vytvořit fungující společenství kulturně kreativních center různého zaměření se spádovou oblastí celého Karlovarského kraje.

Kulturní a kreativní centrum VARY&TE

V Karlových Varech vzniká nové Kulturní a kreativní centrum VARY&TE, na jehož realizaci byla získána dotace ve výši cca 57,5 mil. Kč z Ministerstva kultury. Nositelem projektu je Start pro Karlovy Vary, z. s. Kreativní centrum si klade za cíl podpořit rozvoj kulturního a kreativního sektoru v Karlovarském kraji, bude sloužit jako kompetenční centrum pro digitalizaci, digitální transformaci a rozvoj digitální kompetencí kulturního kreativního sektoru. Přínosem centra je vytvoření kapacit pro mezisektorovou spolupráci se zaměřením na experimentování, vývoj a testování inovativních řešení a produktů. Ve spolupráci s partnerskými organizacemi budou pro uživatele kreativního centra k dispozici služby podnikatelské a inkubační podpory. Díky tomu bude mít centrum pozitivní dopad na rozvoj kreativní ekonomiky a regionální konkurenceschopnost. V kreativním centru budou využity nové technologie jako 5G, virtuální a augmentované reality nebo umělá inteligence, které poskytnou kreativcům a umělcům nové možnosti pro jejich tvorbu. Kreativní centrum bude současně disponovat sdílenou kreativní dílnou s výrobními technologiemi – Fablab poskytující kreativcům a inovátorům prostor pro tvoření a prototypování nových produktů. Kreativní centrum bude podporovat růst tvůrčího potenciálu cílových skupin prostřednictvím vzdělávacích aktivit zaměřených na kreativní, osobnostní a podnikatelské kompetence. Současně bude sloužit jako galerie digitálního umění a prostor pro zajištění další kulturních služeb. Bude místem pro setkávání kreativců z různých oborů, ale i pro studenty a občany regionu se zájmem o seberozvoj v oblastech KKO.⁴³

Dům kultury v Ostrově – Vybudování kulturního a kreativního centra: Kulturní a kreativní centrum Ostrov (KKCO)

V Ostrově probíhá rozsáhlá stavební a technologická rekonstrukce Domu kultury s cílem vytvořit moderní kulturní a kreativní centrum. Dotace z NPO ve výši cca 41,9 mil. Kč. Nositelem projektu je město Ostrov. Projekt se zaměřuje na divadlo, hudbu, kino, kreativní virtuální realitu a další kulturní činnosti. Po dokončení nabídne zázemí pro divadelní představení, filmové projekce, hudební zkušebny, nahrávací studio a prostory pro workshopy a semináře. Rekonstrukce zahrnuje modernizaci technologií, jako jsou vzduchotechnika, elektroinstalace, zvuková a osvětlovací technika, divadelní mechanika, promítací technika akustika.⁴⁴

Cílem rekonstrukce je vytvoření zázemí pro:

- divadelní představení, promítání filmů ve formátech 2D a 3D,
- hudební zkušebny – dovybavení učeben a jejich úprava pro fungování jako hudební zkušebny pro začínající hudebníky a kapely,
- nahrávací studio – vybudování a dovybavení kvalitní technikou pro možnost nahrávání vlastního CD nebo hudebního klipu pro začínající hudebníky, audio knihy a jiné kreativní aktivity,

⁴³ [Kulturní a kreativní centrum VARY&TE](#), [21. 2. 2025].

⁴⁴ [DKO – Dům kultury v Ostrově](#), [21. 2. 2025].

- společenské sály s kvalitní technikou pro produkci a poslech hudby s možností záznamu i on-line přenosu (Experimentální virtuální studio, Velký sál, předsálí, kavárna),
- T-klub a stylový kavárenský provoz.

Kulturní a kreativní centrum Hradu Loket

Nositelem projektu je Hrad Loket, o. p. s, získaná dotace je ve výši cca 32,5 mil. Kč. Nové centrum představí stará řemesla: modrotisk, porcelán, vyšívání šátky, Loketský šperk a perníky. Nabídne příležitost vyzkoušet si, jak výrobky vznikaly a načerpat inspirace pro aplikování vymizelých historických řemesel v současné době. Centrum nabídne prostor k hledání a nacházení sepětí starých a moderních prvků.⁴⁵

Malá kreativní centra:

KNIHOVNA A MUZEÍČKO

Mezi malá kreativní centra patří nově vznikající projekt KNIHOVNA A MUZEÍČKO na náměstí v Hranicích u Aše. Nositelem projektu je město Hranice, získaná dotace je ve výši cca 14,8 mil. Kč. Jedná se o rekonstrukci zchátralého objektu na Masarykově náměstí, který Město získalo v dražbě s cílem jej zachránit. Po různých úvahách vznikl projekt městské knihovny, který by stávajícímu provozu knihovny dal dostatečný a důstojný prostor a pomohl oživit prostor náměstí, které v současné době strádá nedostatkem podniků. Projekt má potenciál přivést do města chybějící služby. Cílem je, aby objekt sloužil jako knihovna 21. století rozšířená o kavárnu, malé muzeum Hranic a poskytoval prostor pro tvořivé dílny a coworking.⁴⁶

Kulturní a kreativní centrum Jáchymov

Menší projekt představuje Kulturní a kreativní centrum Jáchymov, v rámci něhož dojde k přestavbě budovy knihovny a informačního centra na kulturní a kreativní centrum.⁴⁷ Nositelem projektu je město Jáchymov, výše dotace je 20 mil. Kč. Projekt mimo jiného osloví i děti předškolního věku a děti 1. i 2. stupně základních škol. Bude jim nabídnuta příležitost pro kreativní učení a rozvoj, četbu, psaní i komunikaci, včetně praktické tvůrčí činnosti jako jsou design a grafika. Do projektu jsou zapojeny i místní veřejné, soukromé neziskové skupiny jak Město Jáchymov, AQE Academy, Sbor dobrovolných hasičů Jáchymov, Lesy Jáchymov, Nadace St. Joachim, Spolek přátel města Jáchymov a Město Ostrov.

Stav v oblasti vzdělávání, inovací, transferu, síťování a partnerství pro KKO v Karlovarském kraji

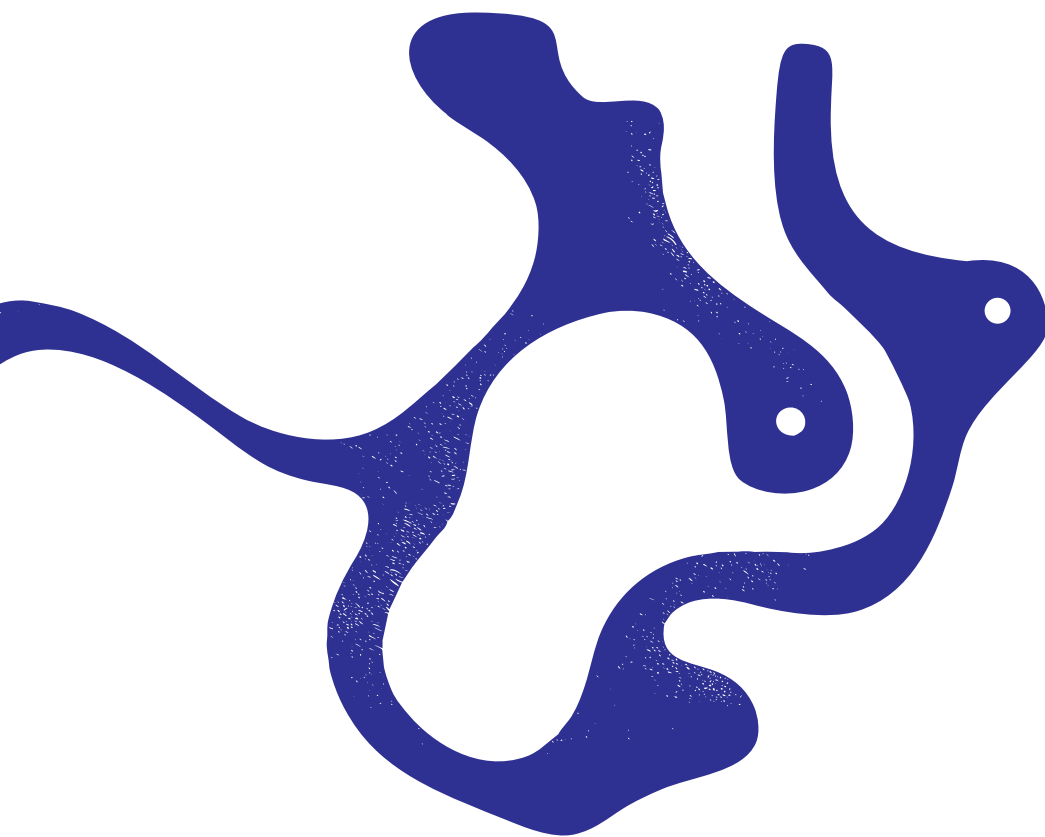
- V kraji existuje nová infrastruktura kulturních a kreativních center financovaných z NPO, které mají ambici vytvořit fungující společenství kulturně kreativních center různého zaměření se spádovou oblastí celého Karlovarského kraje.
- Výzkumná intervence UJEP: Univerzita Jana Evangelisty Purkyně v Ústí nad Labem (UJEP) provádí výzkumnou intervenci v Karlovarském kraji, čímž supluje terciární vzdělávání a přináší odborné znalosti do regionu a do určité míry nahrazuje chybějící vysokoškolské vzdělávání. Tato intervence může podpořit rozvoj KKO prostřednictvím výzkumu a inovací.

⁴⁵ [Kulturní a kreativní centrum hradu Loket](#), [13. 4. 2025]; [Modrotisk, porcelán i vyšívání šátky. Nové centrum představí stará řemesla](#), iDnes.cz, ze dne 30. 3. 2025, [11. 4. 2025].

⁴⁶ [Knihovna a Muzeíčko](#), Stavby Karlovarského kraje XXIV. Ročník; [Knihovna a Muzeíčko](#), Město Hranice, [21. 3. 2025].

⁴⁷ [Kulturní a kreativní centrum Jáchymov](#), Město Jáchymov, [21. 2. 2025].

- Karlovarský kraj má řadu institucí a iniciativ, které podporují kreativní ekosystém, např. Karlovarská agentura rozvoje podnikání, příspěvková organizace, Krajská hospodářská komora KVK, CzechInvest, Inovační centrum INION, z. ú. nebo různé občanské iniciativy (PROTEBE live, z. s., KultiVary, z. s., VZBUĎME VARY, z. s., kulturní spolek Švihák, z. s.).
- Rozvoj KKO byl podpořen činností 4K – Agentury, která mimo jiného nastartovala činnosti, které pomohly rozvoji komunity v oblasti kultury a kreativity v Karlovarském kraji.
- V podnikovém sektoru je nedostatek kvalifikovaných pracovníků, což snižuje konkurenceschopnost kraje.
- Neexistuje jednotná strategie pro rozvoj KKO v Karlovarském kraji.
- Podpora KKO je rozdělena mezi mnoho institucí, ale žádná z nich nemá celokrajskou strategickou roli.
- Potenciál umělecké komunity pro rozvoj podnikání není zatím plně využit, chybí propojení kreativců s technickými a ekonomickými odvětvími.
- Chybí systematická podpora mezisektorových projektů, kde se propojuje umění s technologiemi a vědou.
- Nízká inovační výkonnost kraje znamená, že se zde investuje méně do výzkumu a vývoje než v jiných regionech.
- Chybí jasně pověřená zastřešující organizace pro koordinaci rozvoje KKO v regionu (dosud 4K – Agentura).



2.5 Jaká jsou vnější rizika ohrožující rozvoj KKO v Karlovarském kraji

Podpora KKO v Karlovarském kraji, a to i na národní úrovni, čelí řadě systémových, legislativních a ekonomických překážek. Tyto faktory mohou brzdit rozvoj KKO, omezovat jejich konkurenceschopnost a ztížit jejich využití jako nástroje ekonomické transformace.

Institucionální a finanční bariéry:

- **roztržitost sektoru KKO** – chybí společná platforma pro lobbying a koordinovaný rozvoj odvětví na evropské i národní úrovni,
- **nedostatečné grantové financování** – dotace jsou rozdělovány podle žánrů namísto podle obsahu a kvality, což může diskriminovat inovativní projekty,
- **nízká evaluace vynaložených veřejných prostředků** – neefektivní rozdělování dotací vede ke snížení dopadu podpory KKO.

Vzdělávání a inovace:

- **nezprovázanost vzdělávacího systému s praxí** – přebytek absolventů v některých oborech (např. konzervatoře), zatímco jiná odvětví KKO strádá nedostatkem kvalifikovaných pracovníků,
- **slabá podpora talentů a mobility** – umělci, teoretici a manažeři mají omezené možnosti pro meziregionální a mezinárodní výměny zkušeností.

Slabá podpora exportu a podnikání:

- **nedostatečná a nesystematická podpora exportu a importu** – české kreativní produkty a služby nemají dostatečné zázemí pro expanzi do zahraničí,
- **nízká obchodní aktivita KKO** – malá zkušenost s mezinárodním trhem a slabé napojení na globální distribuční sítě,
- **fragmentace výrobních kapacit** – vysoký podíl malých produkcí a studií bez možnosti rozšíření produkce.

Hrozba ztráty řemeslných a kulturních tradic:

- **stárnutí a vymírání řemeslníků** – tradiční dovednosti nejsou systematicky předávány nové generaci,
- **nevyužitý potenciál kulturního dědictví** – příspěvkové organizace (muzea, galerie) nejsou zapojeny do ekonomického rozvoje,
- **podceňování uměleckých hodnot** – kultura je často vnímána jako neziskový sektor bez reálného ekonomického přínosu.

2.6 Celková SWOT analýza

Silné stránky:

- + region má potenciál pro rozvoj KKO v oblasti tradiční výroby porcelánu, skla a hudebních nástrojů, což lze propojit s designem, brandingem a inovativními řemeslnými technikami,
- + od roku 2014 vzrostl podíl KKO na tvorbě hrubé přidané hodnoty (HPH), což ukazuje na zvyšující se produktivitu tohoto sektoru,
- + kulturní a historické dědictví lázeňství má vysoký potenciál pro kreativní sektor, protože spolu propojují architekturu, design, wellness, gastronomii a umění,
- + Karlovarské lázně mají silný mezinárodní brand, což otevírá prostor pro kreativní marketing, kulturní turismus a luxusní služby,
- + regionální gastronomie a značkové produkty (Karlovarské oplatky, Becherovka, Mattoni a další) mají vysoký potenciál pro propojení s kreativními a reklamními službami,

- + Karlovarský kraj má řadu institucí a iniciativ, které podporují kreativní ekosystém, např. Karlovarská agentura rozvoje podnikání, příspěvková organizace, Krajská hospodářská komora KVK, CzechInvest, Inovační centrum INION, z. ú. nebo různé občanské iniciativy (PROTEBE live, z. s., KultiVarý, z. s., VZBUĎME VARY, z. s., Švihák, z. s.),
- + v kraji existuje nová infrastruktura kulturních a kreativních center pokrývající území Karlovarského kraje,
- + byla nastartována spolupráce komunit v oblasti kultury a kreativity v Karlovarském kraji,
- + existující Inovační platforma pro kulturní a kreativní průmysly
- + Karlovarský kraj má silné zahraniční partnery se zkušeností s rozvojem KKO,
- + muzea a galerie zřizované Karlovarským krajem a financované z jeho rozpočtu uchovávají historii a technologické postupy významných kreativních a průmyslových podniků, jako jsou porcelánky (Thun 1794, a. s., G. Benedikt Karlovy Vary, s. r. o.), sklárny (Moser, a. s.) a potravinářské značky (Mattoni 1873, a. s.),
- + muzea a galerie disponují unikátními sbírkami a mají potenciál stát se inovačními centry propojujícími tradiční řemesla s moderním designem a technologiemi,
- + Univerzita Jana Evangelisty Purkyně provádí výzkumnou intervenci v Karlovarském kraji, čímž spolu s chebským pracovištěm ZČU doplňuje terciární vzdělávání a přináší odborné znalosti do regionu.

Slabé stránky:

- neexistuje strategie pro rozvoj KKO na krajské úrovni (stav k 1. 4. 2025),
- podpora KKO je rozdělena mezi mnoho institucí, ale žádná z nich nemá celokrajskou strategickou roli,
- spolupráce mezi aktéry KKO je na nízké úrovni, chybí efektivní networking a výměna zkušeností,
- chybí podpora mezisektorových projektů, kde se propojuje umění s technologiemi a vědou,
- chybí systematická spolupráce mezi kreativními podniky, muzei a galeriemi, které uchovávají cenné informace o tradičních průmyslových a kulturních odvětvích,
- slabá technologická a vzdělávací infrastruktura neumožňující efektivní přenos kreativních a inovačních znalostí,
- rozvoj kulturní infrastruktury je nedostatečně financován, není plně využít potenciál historických památek a kulturních aktivit,
- v kraji chybí vzdělávací a výzkumná centra zaměřená na inovace v oblasti KKO,
- kraj postrádá vyšší odborné a vysokoškolské programy zaměřené na KKO, což vede k odlivu talentů do jiných regionů,
- v kraji neexistují kreativní huby, sdílené dílny nebo inkubátory pro podporu podnikání v KKO,
- v podnikovém sektoru je nedostatek kvalifikovaných pracovníků v oboru KKO, což přispívá nízké konkurenceschopnosti kraje,
- v oblasti kreativních médií chybí firmy s vysokou přidanou hodnotou – většina subjektů se nachází pouze v subdodavatelském řetězci,
- chybí systematická práce na brandingové strategii Karlovarského kraje,
- turismus a marketing nejsou dostatečně propojeny s KKO, což snižuje atraktivitu regionu pro mladé kreativy i investory,
- v kraji není vlastní veřejná vysoká škola, což oslabuje rozvoj kreativních aktivit a inovací.

Ohrožení:

- stárnutí a vymírání řemeslníků, tradiční dovednosti nejsou systematicky předávány nové generaci a tím hrozí zánik jejich znalostí a dovedností,

- podceňování ekonomického přínosu kultury a kreativity,
- stát neumožňuje maximální využití kreativních profesí v průmyslové sféře, což oslabuje konkurenceschopnost firem v regionu,
- chybějící právní rámec pro KKO, který by upravoval status veřejnoprávních kulturních institucí, daňové podmínky a sociální zabezpečení umělců,
- roztržitost sektoru KKO – chybí společná platforma pro lobbying a koordinovaný rozvoj odvětví na evropské i národní úrovni,
- slabá podpora talentů a mobility – umělci, teoretici a manažeři mají omezené možnosti pro meziregionální a mezinárodní výměny zkušeností,
- nedostatečná a nesystematická podpora exportu a importu – české kreativní produkty a služby nemají dostatečné zázemí pro expanzi do zahraničí,
- nízká obchodní aktivita KKO – malá zkušenost s mezinárodním trhem a slabé napojení na globální distribuční sítě,
- KKO nebudou mít přístup k financování, bankovní sektor ani soukromí investoři jim neposkytnou půjčky a záruky na rozvoj podnikání nebo vývoj nových produktů a služeb.

Příležitosti:

- kultivace životního stylu jednotlivce osvětou a podporou domácího kvalitního produktu,
- zapojení KKO do evropských obchodně distribučních vztahů a vazeb⁴⁸
- spolupráce se zahraničím a zapojení do evropských projektů a sítí,
- úspěšné propojení prezentace regionu s lokální ekonomikou a rozvojem KKO,
- zájem investorů a zahraničních společností o oblast KKO,
- zvýšení hodnoty KKO prostřednictvím VaVaI projektů a demonstrace přidané hodnoty výstupů KKO napříč sektory průmyslových podniků i poskytovatelů.

⁴⁸ V rámci mezinárodního networkingu propojení s obchodními partnery a odběrateli, v rámci podpory exportu podpora prezentace a nabídky produktů a služeb KKO skrze online platformy a offline prezentaci (veletrhy, press tripy).



3 NÁVRHOVÁ ČÁST

3.1 Vize - Mise - Globální cíl

Vize

Kulturní a kreativní odvětví se podílejí na formování identity a značky Karlovarského kraje a přispívají k tvorbě vysoké přidané hodnoty ekonomiky kraje.

Mise

Karlovarský kraj řídí, financuje a rozvíjí kulturní a kreativní odvětví jako sektor s vysokou přidanou hodnotou.

Globální cíl

Posilujeme sektor kulturních a kreativních odvětví a tím přispíváme k růstu konkurenceschopnosti kraje, jeho udržitelnosti a v návaznosti na kulturní a historické dědictví lázeňství i k rozvoji wellbeingu člověka 21. století.

3.2 Cíle a tematické oblasti

STRATEGICKÝ CÍL 1: Podpořit KKO jako klíčový motor inovací a ekonomické transformace kraje

Strategický cíl 1 je zaměřen na podporu podnikání a vznik nových produktů a služeb v části produkčního řetězce s vysokou přidanou hodnotou s pomocí KKO. V řetězci přidané hodnoty vytvářejí KKO přidanou hodnotu v oblasti konceptu, branding, designu, marketingu, prodeje a poprodejněho servisu. Cílem je posílení ekonomické diverzifikace kraje, podpora propojování KKO s tradičními odvětvími, stejně jako obory, které jsou podporovány v rámci RIS3 strategie. Smyslem je také podpora nových oborů KKO, které nemají v kraji dosud velkou tradici, ale mohou mít potenciál rozvoje v návaznosti na filmový průmysl, např. gaming.

Jednou z priorit opatření tohoto cíle je zvýšit přidanou hodnotu a exportní potenciál KKO. V kraji nabízejí programy pro začínající podnikatele zejména organizace typu Karlovarská agentura rozvoje podnikání, příspěvková organizace (KARP) nebo Inovační centrum INION, z. ú. v programu OVACE.⁴⁹ Karlovarská agentura rozvoje podnikání (KARP) je příspěvková organizace Karlovarského kraje, která vznikla v roce 2009 za účelem zajištění koordinace aktivit v oblasti rozvoje podnikání v kraji. KARP jako jediná agentura v Karlovarském kraji podporuje a realizuje aktivity, jejichž cílem je podpora místního potenciálu za použití zavádění inovací, nových forem spolupráce, podpory vzdělávání a podpory budování lepších podmínek podnikatelského prostředí. Podporuje spolupráci regionálních uskupení, rozvojové snahy měst, obcí a kraje.

Inovační centrum INION, z. ú. se staví do role průvodce v ekosystému inovačních aktivit a rozvoje podnikání v regionu, mezi jeho úkoly patří:

- snižování bariér vstupu do podnikání,
- pomoc s rozjezdem podnikání,
- rozvoj podnikatelského myšlení,

⁴⁹ Program OVACE powered by 4K, [12. 3. 2025].

- zavádění inovací do praxe,
- podpora partnerů v rozvoji podnikatelských aktivit v kraji,
- vzdělávání.

KKO mohou regionu navíc pomoci i tím, že zachovávají a inovují tradiční lázeňskou image. Dosáhnout toho mohou např. prostřednictvím designu lázeňských produktů, architektury, multimediální prezentace a vizuálního umění. Současně umožní širší podporu rozvoje řemeslné výroby porcelánu a skla. Zvýší mezinárodní atraktivitu regionu prostřednictvím kulturních událostí, festivalů a strategického využití filmu, vizuálního umění, scénických a digitálních médií. Mohou využít silné identity spojené s lázeňstvím a podpořit její autenticitu v regionálním branding. Významně na poli KKO figuruje také architektura veřejného prostoru a využití kulturního dědictví v moderním kontextu. Přínosem KKO tak může být rozšíření ekonomické základny regionu díky propojení lázeňství a wellness služeb s moderním cestovním ruchem.

STRATEGICKÝ CÍL 2: Posílit ekosystém podpory KKO

Strategický cíl 2 je zaměřen na optimalizaci systému řízení KKO v Karlovarském kraji ve změněných podmínkách a na podporu ekosystému a jeho nastavení. KKO v Karlovarském kraji řídí Odbor kultury, památkové péče, lázeňství a cestovního ruchu. Karlovarská agentura rozvoje podnikání, příspěvková organizace (KARP) zřídila Inovační platformu pro kulturní a kreativní průmysl s cílem podporovat rozvoj KKO v regionu. Platforma slouží jako fórum pro setkávání zástupců veřejného sektoru, akademické sféry, neziskových organizací a podnikatelů, kde diskutují o aktuálních tématech, sdílejí zkušenosti a koordinují aktivity na podporu KKO. Kromě toho podporuje KKO několik dalších organizací (např. Inovační centrum INION, z. ú.), které mají vlastní programy a projekty. Aby byla docílena co největší podpora KKO, je vhodné koordinovat a společně plánovat veškeré aktivity pro KKO na území Karlovarského kraje, zejména v těchto oblastech:

- podporování startupů a inkubátorů,
- poskytování finanční podpory,
- propojování kreativních firem s investory.

Dále je třeba se v těchto agendách koordinovat s organizacemi zřizovanými státem, které mají pobočky v regionu: CzechInvest⁵⁰ a Agentura pro podnikání a inovace (API)⁵¹.

Na národní úrovni existuje možnost zapojení do Kulturní a kreativní federace.⁵² Na evropské úrovni je stěžejním partnerem EIT Culture & Creativity.⁵³ V oblasti KKO v Karlovarském kraji již existují zahraniční iniciativy: Projekt Crossborder Creatives⁵⁴ umožnil navázat úzké a intenzivní kontakty a spolupráci s partnery ze Saska (Kreatives Sachsen)⁵⁵, které mohou představovat začátek dlouhodobé spolupráce a společných projektů, výzkumů a výměny zkušeností.

⁵⁰ [CzechInvest](#), [12. 4. 2025].

⁵¹ [Agentura pro podnikání \(API\)](#), [12. 4. 2025].

⁵² [KKF - Kulturní a kreativní federace](#), [12. 3. 2025].

⁵³ [EIT, Culture & Creativity](#), [21. 3. 2025].

⁵⁴ [Crossborder Creatives](#), Chemnitz European Capital of Culture 2025, [21. 3. 2025].

⁵⁵ [Kreatives Sachsen](#), [21. 3. 2025].

Existuje potenciál spolupráce s akademickou sférou, potažmo konkrétně s vysokými školami, které mají uměleckou fakultu. S UJEP bylo uzavřené Memorandum o spolupráci v rámci nově vzniklých KKO oborů o stážích studentů, výměně zkušeností s kreativci z kraje (peer to peer), o celoživotním vzdělávání aj. Potenciál je také ve spolupráci s Fakultou designu a umění Ladislava Sutnara ZČU.

STRATEGICKÝ CÍL 3: Posílit nabídku vzdělávacích aktivit pro rozvoj KKO v kraji

Smyslem Strategického cíle 3 je posílit a podpořit kvalitu vzdělání aktérů KKO a veřejné správy, podporovat projekty designového myšlení a kreativního učení pro žáky v regionu, posílit uplatnění a připravenost absolventů na trh práce. Již nyní existují v Karlovarském kraji atraktivní trendy. Významnou roli zaujímá Střední uměleckoprůmyslová škola keramická a sklářská Karlovy Vary, příspěvková organizace, která by po realizaci strategického projektu měla být hlavním vzdělávacím centrem pro obory KKO i s plánovanou vyšší odbornou školou (VOŠ) a vysokoškolskou výukou.

Za projektem Kreativního učení, jehož cílem je motivovat studenty ke kreativité a rozvíjet jejich tvůrčí osobnosti, stojí PROTEBE live, z. s. ve spolupráci s Karlovarskou agenturou rozvoje podnikání, příspěvkovou organizací (KARP)⁵⁶. Jedná se o pilotní projekt, který mohou využít nejen žáci a studenti, ale i učitelé.⁵⁷ Sdružení PROTEBE live z. s. a jeho DIZAJNPARK⁵⁸ se dlouhodobě profiluje jako kreativní a vzdělávací centrum, které propojuje svět designu, kreativního myšlení a podnikavosti. Podporuje designéry a firmy, pracuje se studenty uměleckých škol a univerzit, podporuje lokální design a řemesla.

Jeho programy jsou přizpůsobeny na míru cílovým skupinám překračující hranice jednotlivých předmětů a nabízejí mezioborový přístup k učení. Vyvíjí metodiky pro designové a projektové myšlení, unikátní v ČR ve spolupráci s Pedagogickou fakultou Univerzity Karlovy a Univerzitou Hradec Králové. Kreativní a vzdělávací centrum DIZAJNPARK provozované PROTEBE live, z. s. je členem platformy „U:měním“ pro kreativní vzdělávání⁵⁹, součástí Inovační platformy pro kulturní a kreativní průmysl v Karlovarském kraji a členem Rady pro výzkum, vývoj a inovace Karlovarského kraje. Mezi základní témata patří základy kreativity, udržitelnost a polytechnika, kreativní učení, kariérko trochu jinak a regionální identita.⁶⁰ Takto pojaté vzdělávání by mělo být v souladu s aktuálním Dlouhodobým záměrem vzdělávání Karlovarského kraje 2024–2028 a Místním akčním plánem vzdělávání (MAP).

Tématu upskillingu, tedy zvyšování kvalifikace, se věnuje Inovační centrum INION, z. ú.

Dalším typem vzdělávání je vzdělávání Peer to peer learning, což je vzájemné učení. Jedná se o součást neformálního vzdělávání založeného na výměně specifického oborového know-how. Může se jednat o speciální software, specifickou řemeslnou nebo kreativní dovednost apod.

⁵⁶ [Designové myšlení](#), [27. 4. 2025].

⁵⁷ [Nové přístupy ke vzdělávání: žáci jako designéři a učení pomocí virtuální reality](#), [21. 3. 2025].

⁵⁸ [DIZAJNPARK](#), [21. 3. 2025]; [DIZAJNPARK – Kdo jsme](#), [27. 4. 2025]; [Výměník – Kulturní a kreativní centrum](#), [26. 4. 2025].

⁵⁹ [O nás, Správní rada, Organizační tým](#), Platforma pro kreativní umění U:měním, [25. 4. 2025].

⁶⁰ [Program](#), DIZAJNPARK, [28. 3. 2025].

V Karlovarském kraji je pravidelně organizován MAKER FAIRE Karlovy Vary, na kterém se setkávají nadšenci i experti, od fanoušků techniky, přes pájkaře až po vědce a garážové kutily všech věkových kategorií, aby ukázali své vynálezy a podělili se o své poznatky.⁶¹ Na organizaci festivalu se podílejí všichni významní hráči inovačního ekosystému KVK.

Přehled strategických a dílčích cílů

STRATEGICKÝ CÍL 1: Podpořit KKO jako klíčový motor inovací a ekonomické transformace kraje (PODNIKÁNÍ)

- 1.1 Dílčí cíl: Propojení KKO s tradičními průmysly, obory s vazbou na lázeňství a cestovní ruch a inovativní obory RIS₃
- 1.2 Dílčí cíl: Podpora nových KKO
- 1.3 Dílčí cíl: Podpora transferu know-how z oblastí vědy a výzkumu: inovace v oblasti KKO
- 1.4 Dílčí cíl: Podpořit využití potenciálu KKO v rámci procesu transformace uhelného regionu

STRATEGICKÝ CÍL 2: Posílit ekosystém podpory KKO (SYSTEM ŘÍZENÍ)

- 2.1 Dílčí cíl: Nastavení systémové podpory a řízení KKO
- 2.2 Dílčí cíl: Podpora spolupráce a síťování aktérů KKO
- 2.3 Dílčí cíl: Efektivní využití a rozvoj podpůrné infrastruktury pro KKO

STRATEGICKÝ CÍL 3: Posílit nabídku vzdělávacích aktivit pro rozvoj KKO v kraji (VZDĚLÁVÁNÍ)

- 3.1 Dílčí cíl: Vzdělávání aktérů KKO
- 3.2 Dílčí cíl: Vzdělávání žáků a studentů pro budoucí uplatnitelnost v oblasti KKO
- 3.3 Dílčí cíl: Vzdělávání veřejné správy a aktérů zapojených do řízení systému

⁶¹ [Maker Faire, Karlovy Vary, 29. března 2025, \[25. 4. 2025\].](#)

3.3 Aktivity naplňující cíle

Návrhy opatření reflektují specifika lázeňských měst Karlovarského kraje, která jsou unikátní svou historií, architekturou, přírodními léčivými zdroji a mezinárodním statutem UNESCO. Nicméně některá z nich ze své transformační povahy iniciovat a podporovat požadovanou změnu mohou být aplikována i a na jiná než lázeňská města v ČR. Jejich implementace v Karlovarském kraji se tak může stát ceněnou inspirací rozvoje pro další – nejen tedy lázeňská – města.

STRATEGICKÝ CÍL 1

Podpořit KKO jako klíčový motor inovací a ekonomické transformace kraje (PODNIKÁNÍ)

1.1 Dílčí cíl: Propojení KKO s tradičními průmysly, obory s vazbou na lázeňství a cestovní ruch a inovativní obory RIS3

1.1.1 Opatření: Podpora vzniku nových produktů a služeb

Příklad aktivity:

- transformace výrobních firem díky přidané hodnotě prostřednictvím KKO

Inspirace: Řada příkladů úspěšné spolupráce výrobních firem s designéry včetně konkrétních příkladů podpory je prezentována na webových stránkách Asociace českého průmyslového designu.⁶²

Příklad aktivity:

- designování a pilotování procesu inovace produktů a služeb pro podnikatele a podniky KKO

Inspirace: Projekt COCO4CCI – Spolupráce mezi kreativními odvětvími a výrobními firmami. Projekt COCO4CCI (Collaboration Collider for Cultural and Creative Industries) byl realizován v letech 2019–2022 v rámci programu Interreg Central Europe.⁶³ Cílem bylo propojit kulturní a kreativní odvětví (CCI) s pokročilými výrobními firmami za účelem inovace produktů a služeb.

Příklad spolupráce: V Horním Rakousku spolupracovala Creative Region Linz & Upper Austria⁶⁴ s Möbel- und Holzbau-Cluster na tématu „advanced architecture“.⁶⁵ Designéři a architekti spolupracovali s výrobcí nábytku a stavebních materiálů na vývoji nových produktů (např. dřevěných fasádních prvků kombinujících estetiku a funkčnost).⁶⁶ Vznikly inovativní stavební komponenty, které byly následně uvedeny na trh, čímž došlo k rozšíření produktového portfolia zapojených firem a posílení jejich konkurenceschopnosti.

Program Kreativwirtschaftsscheck⁶⁷ (Rakousko) poskytuje malým a středním podnikům v Rakousku poukázky až do výše 5.000 EUR na využití služeb kreativních odvětví (např. design, architektura, multimédia) pro vývoj inovativních produktů, služeb nebo procesů. Tento program umožňuje výrobním firmám spolupracovat s kreativci na konkrétních projektech, což vede k inovacím a zlepšení konkurenceschopnosti.

⁶² [Asociace českého průmyslového designu \(AČPD\)](#), [22. 4. 2025].

⁶³ [COCO4CCI](#), Interreg Central Europe, [22. 4. 2025].

⁶⁴ [Creative region](#), [22. 4. 2025].

⁶⁵ [Advanced Sustainable Architecture: Das Dach](#), creative region, [23. 4. 2025].

⁶⁶ [Creative region](#), [22. 4. 2025].

⁶⁷ [Kreativwirtschaftsscheck - KWS \(Creative Voucher\)](#), Interreg Europe, [23. 4. 2025].

Příklad aktivity:

- podpora odbytu produktů a služeb KKO

Inspire: Creative Industry Market Entry Funding (Rakousko). Vienna Business Agency nabízí program Creative Industry Market Entry Funding, který poskytuje finanční podporu firmám v kreativních odvětvích při vstupu na nové trhy.⁶⁸ Program pokrývá náklady na mzdy, externí služby (včetně konzultací, školení, marketingu a distribuce), pořízení strojů, software a náklady na ochranu duševního vlastnictví. Maximální výše podpory je 50.000 EUR na projekt, přičemž financování může pokrýt až 50 % celkových nákladů.⁶⁹

Příklad aktivity:

- inovace produktů a služeb pro wellness a lázeňství

Inspire: Vycházky a masáže pro digitální detox a hlubokou relaxaci pro zmírnění dopadu nejčastějších problémů člověka 21. století. Host odevzdá telefon na začátku stezky a dostane jednoduchý deník a tužku k zapisování myšlenek a emocí. Cestou ho čekají stanoviště s cvičeními na všímavost – soustředění na vůně lesa, zvuky pramenů, texturu kamenů, kůry stromů apod.

Inspire: techniky mindfulness, lesní terapie⁷⁰ a skandinávské přírodní wellness programy. Vytvořit pobytové balíčky pro náročnou klientelu, kterou láká relaxační pobyt v kombinaci s tradicí uměleckého sklářství a zájmem o design, kulturu a historii místa.

Příklad aktivity:

- nabídka nových produktů pro cestovní ruch (pobytové balíčky, kulturní eventy a festivaly propojené s lázeňstvím)

Inspire: UNESCO město Bath (Velká Británie) pořádá Festival of Wellbeing, který kombinuje historické lázně s uměním a relaxačními aktivitami.⁷¹ Podobný koncept by mohl Karlovarský kraj využít v kombinaci s filmovým festivalem nebo místními tradicemi.

Příklad aktivity:

- rebranding a moderní vizuální identita pro tradiční lázeňské produkty

Inspire: Tvorba nové vizuální identity kosmetických produktů: vytvoření prémiového balení minerálních kosmetik (mýdla, krémy, masky, přísady do koupelí) inspirované přírodními léčivými prameny Karlovarského kraje za plného respektování výrobních postupů kosmetických produktů z přírodních léčivých zdrojů zakazující do výrobků přidávat jakékoli další kosmetické složky. Lázeňská značka Vichy (Francie) propojuje vědecké přístupy s prémiovým brandingem a příběhem minerální vody.

Příklad aktivity:

- storytelling inspirovaný lázeňstvím

⁶⁸ [Developing and promoting business in Vienna](#), Vienna business agency, [23. 4. 2025].

⁶⁹ [Creative Industry Market Entry Funding - Wirtschaftsagentur](#), vienna business agency, [22. 4. 2025].

⁷⁰ [Terapie lesem - terapie domovem](#), [13. 4. 2025].

⁷¹ [ReBalance Bath - Festival of Wellbeing 2026](#), [23. 4. 2025].

Inspirace: Heviz (Maďarsko) – vytvořena speciální turistická trasa propojující wellness a další relaxační služby s historií místa.⁷²

1.2 Dílčí cíl: Podpora nových KKO

Emerging industries: nová KKO jsou nové typy kreativních odvětví zejména v oblasti digitálních technologií.

1.2.1 Opatření: Podpora startupů v oblasti vývoje her, digitální grafiky, gamifikace a e-sportu

Příklad aktivity:

- rozvoj aktivit v gamingu a e-sportu

Inspirace: LVL World of Gaming Berlin (Německo) je moderní e-sportové a gamingové centrum v srdci Berlína.⁷³ Nabízí prostor pro tréninky, turnaje, streamování, ale i zábavu široké veřejnosti.

1.2.2 Opatření: Podpora festivalové a hudební ekonomiky

Příklad aktivity:

- využití odlehlých lokalit pro festivaly a koncerty elektronické hudby, technoparty, divadlo, pro alternativní kulturu v bývalých průmyslových prostorách (nabídka pořadatelům přesunout festivaly z míst, kde způsobují kontroverze s ohledem na ochranu životního prostředí)

Inspirace: Příkladem jak bývalou těžební plochu (brownfield) revitalizovat na multifunkční kulturní areál s důrazem na omezení ekologické zátěže ve volné přírodě je Ferropolis (Německo) nedaleko města Gräfenhainichen (mezi Lipskem a Desavou) v Sasku-Anhaltsku.⁷⁴ Jednalo se o bývalý povrchový důl na hnědé uhlí přezdívaný „Město železa“ kvůli obřím rypadlům a důlním strojům, které byly zachovány jako industriální památky. Nyní se tam odehrává např. Melt! Festival (elektronická hudba) nebo Splash! Festival (hip-hop). Unikátní kulisy starých důlních strojů vytvářejí atraktivní scény pro velké open-air akce.⁷⁵

1.2.3 Opatření: Film a audiovizuální tvorba

Příklad aktivity:

- využití lokací spojených s těžební krajinou pro filmový a herní průmysl
- posílení aktivity Filmové kanceláře Karlovarského kraje

Inspirace: Zollverein (Essen, Německo) je bývalý těžební a průmyslový komplex (uhelný důl Zollverein), přestavěný na kulturní centrum a muzeum, nyní památka UNESCO.⁷⁶ Je využíván pro filmový průmysl jako oblíbené natáčecí lokace pro německé a mezinárodní produkce. Působí tu i Regionální filmová kancelář (Film Commission NRW), která podporuje filmaře v Severním Porýní-Vestfálsku.⁷⁷

⁷² [Hévíz](#), [23. 4. 2025].

⁷³ [LVL](#), [23. 4. 2025].

⁷⁴ [Ferropolis](#), [23. 4. 2025].

⁷⁵ [Events, Ferropolis](#), [23. 4. 2025].

⁷⁶ [Zollverein](#), [23. 4. 2025].

⁷⁷ [Film Commission NRW](#), Film und Medien Stiftung NRW, [23. 4. 2025].

1.3 Dílčí cíl: Podpora transferu know-how z oblastí vědy a výzkumu: inovace v oblasti KKO

1.3.1 Opatření: Podpora startupů a škálování firem v oblasti KKO

Příklad aktivity:

- pomoc při startu podnikání, poradenství v oblasti marketingu, administrativy, rozvoje produktu

Inspire: Jihomoravské inovační centrum (JIC) prostřednictvím své organizace KUMST podporuje startupy tím, že nabízí akcelerační programy (design, herní vývoj), poskytuje mentoring, poradenství (marketing, finance, business development) i kancelářské prostory.⁷⁸

Příklad aktivity:

- spin-off organizace

Inspire: Fraunhofer-Gesellschaft (Německo) vyvíjí mj. technologie pro virtuální realitu, zvukové inženýrství (např. MP3 technologie v minulosti), digitální média a umožňuje spin-off firmám využívat vlastní patenty a spolupracovat s umělci na prototypování nových aplikací v oblasti designu, her a interaktivního vzdělávání.⁷⁹ Creative Hub Zlín navazuje na Baťovu průmyslovou a designérskou tradici.⁸⁰ Spolupracuje s Univerzitou Tomáše Bati na přenosu know-how z akademické do komerční sféry.

1.3.2 Opatření: Podpora vzdělávacích institucí a pracovišť pro rozvoj KKO

Příklad aktivity:

- networking a mentoring mezi výzkumnými a vzdělávacími organizacemi a KKO s cílem hledat potenciál pro podnikání

Inspire: Aalto University & Media Lab (Helsinky, Finsko) je univerzita vzniklá sloučením technické, ekonomické a umělecké vysoké školy.⁸¹ Vytváří společné projekty na pomezí designu, technologií a podnikání (KKO). Podporuje spin-off a startupy, které využívají výstupy z výzkumu ve svých komerčních aktivitách (např. herní vývoj, VR/AR řešení, digitální design).

Příklad aktivity:

- podpora infrastruktury ve vazbě na výzkum pro potřeby KKO

Inspire: ZKM Zentrum für Kunst und Medien (Karlsruhe, Německo) je muzeem, laboratoří a výzkumným centrem pro nová média, digitální umění a design.⁸² Mají výzkumné laboratoře propojující umělce a technické experty (programátory, inženýry). Nabízejí vzdělávací programy pro studenty a profesionály, mentoring a mezinárodní spolupráci.

Příklad aktivity:

- hledání nových výzkumných témat pro podporu rozvoje KKO (hackathony apod.)

⁷⁸ [JIC](#), [23. 4. 2025].

⁷⁹ [Fraunhofer-Gesellschaft zur Förderung der angewandten Forschung e. V.](#), [23. 4. 2025].

⁸⁰ [Zlínský kreativní klastr](#), [23. 4. 2025]; [Centrum kreativních průmyslů a podnikání \(UPPER\)](#), [23. 4. 2025].

⁸¹ [A! Sign of Change](#), [23. 4. 2025].

⁸² [ZKM Zentrum für Kunst und Medien](#), [23. 4. 2025].

Inspirace: Ars Electronica (Linz, Rakousko) má vlastní kulturní a výzkumné centrum Future Lab zaměřující se na průnik umění, technologie a vědy.⁸³ Pořádá festival Ars Electronica, jednu z nejznámějších akcí pro mediální umění a inovace. Spolupracuje s umělci, vědci i studenty na výzkumných projektech v oblasti interaktivních médií, VR/AR, nových materiálů atd. Často využívá formát hackathonů, workshopů a rezidenčních programů na pomezí technologie a umění.

1.3.3 Opatření: Využití kulturního dědictví pro rozvoj KKO

Příklad aktivity:

- vytvoření podmínek pro využívání kulturního dědictví pro tvorbu nových produktů a služeb zejména v příspěvkových organizacích kraje, případně měst (podpora infrastruktury, specializovaných pracovníků apod.)

Inspirace: Muzeum of Glass Art (Glasmuseet Ebeltoft, Dánsko) zve v rámci programu Artist/Designer/Developer in Residence na rezidenční pobyty současné sklářské umělce, kteří vytvářejí kolekce inspirované historickými technikami.⁸⁴ Instituce vypisuje rezidenční programy pro tvůrce z oblasti designu, umění, her, VR/AR nebo multimédií. Ti pak po dohodnutou dobu tvoří nový produkt či prototyp inspirovaný sbírkami nebo historií místa. Tvůrce získává přístup k odborným pracovníkům, archivům a prostorám. Instituce získává inovativní výstup (např. interaktivní instalaci, VR prohlídku, digitální hru), který může následně použít pro propagaci nebo edukaci.

1.4 Dílčí cíl: Podpořit využití potenciálu KKO v rámci procesu transformace uhelného regionu
Možnosti využití potenciálu KKO pro restrukturalizaci a revitalizaci regionu, zejména v oblastech postižených těžbou uhlí (Sokolovsko a některé oblasti Chebska), nové využití prostoru těžebních a průmyslových oblastí pro centra inovací, ekoturismu, umění a komunitního rozvoje.

1.4.1 Opatření: Zapojení KKO při proměně krajiny důlních oblastí, jezer a dalších ploch a znovuoživení aktivitami

Příklad aktivity:

- zapojení designérů a architektů do tvorby udržitelných řešení pro krajinu a městské prostředí, v projektech rekultivace apod.

Inspirace: Emscher Landschaftspark (Německo) je dlouhodobý projekt revitalizace povodí řeky Emscher v Porúří, kdysi silně znečištěné a ovlivněné těžbou uhlí.⁸⁵ Do projektu jsou zapojeni krajinářští architekti a urbanisté, podle jejichž návrhů vzniká souvislý zelený koridor, systematicky je čištěn tok řeky a probíhá transformace staré průmyslové plochy na zelené parky a kulturní místa. S umělci se spolupracuje na instalacích, sochách a land-artu, které ožívují krajinu (např. sochařský park, pěší lávky s designovým osvětlením).

⁸³ [Ars Electronica](#), [23. 4. 2025].

⁸⁴ [Glas](#), [23. 4. 2025].

⁸⁵ [Emscher Landschaftspark](#), [23. 4. 2025].

STRATEGICKÝ CÍL 2

Posílit ekosystém podpory KKO (SYSTÉM ŘÍZENÍ)

2.1 Dílčí cíl: Nastavení systémové podpory a řízení KKO

Institucionální zázemí, strategické řízení, systémová podpora, dotační tituly, zabezpečení udržitelného financování KKO, nastavení sběru dat.

KKO mohou být rozvíjena prostřednictvím jejich systematického zapojování do činností organizací zřizovaných krajem a tím je ekonomicky i marketingově podporovat.

2.1.1 Opatření: Podpora krajského systému řízení a financování KKO

Příklady aktivit:

- průběžné mapování KKO
- nastavení gescí a systému řízení KKO na krajské úrovni
- příprava dotačních titulů
- vytvoření kreativního fondu Karlovarského kraje
- financování inovativních projektů v oblasti designu, filmu, VR/AR, hudby, Seed investice pro startupy v KKO
- realizace marketingového plánu

Inspire: V rámci celostátní německé iniciativy Initiative Kultur- und Kreativwirtschaft je koordinována celostátní strategie rozvoje KKO.⁸⁶ Její součástí je zajišťování výzkumů a statistik (pravidelné zprávy a datové analýzy o příspěvku KKO k HDP, zaměstnanosti apod.). Jejím vlivem dochází k propojování s platformami spolkových zemí (např. Kreatives Sachsen⁸⁷, Hamburg Kreativ Gesellschaft⁸⁸).

2.1.3 Opatření: Využití potenciálu KKO pro veřejnou správu

Příklady aktivity:

- akcentování při zadávání veřejných zakázek zapojení kreativců a využívání kvalitativních hodnotících kritérií umožňující získat přidanou hodnotu

Inspire: Záložka Odpovědné veřejné zadávání na webovém portálu Národní strategie veřejného zadávání obsahuje příklady konkrétních zadávacích dokumentací zohledňujících širší společenské zájmy (podpora malých podniků, férové dodavatelské řetězce apod.), nikoli tedy jen nejnižší (či nejvyšší) nabídkovou cenu.⁸⁹

2.2 Dílčí cíl: Podpora spolupráce a síťování aktérů KKO

2.2.1 Opatření: Podpora spolupráce subjektů v oblasti KKO s dalšími stakeholdery

Příklady aktivit:

- setkávání členů Inovační platformy pro kulturní a kreativní průmysl a zainteresovaných subjektů

⁸⁶ Initiative Kultur- und Kreativwirtschaft, [23. 4. 2025].

⁸⁷ Kreatives Sachsen, [21. 4. 2025].

⁸⁸ Hamburg Kreativ Gesellschaft, [21. 4. 2025].

⁸⁹ Odpovědné veřejné zadávání, Národní strategie veřejného zadávání, [11. 4. 2025].

zřizovaných krajem/organizací pro podporu KKO v Karlovarském kraji, na kterém budou všichni zúčastnění plánovat a koordinovat jednotlivé programy a výzvy

- propojení aktérů a nastavení pravidel vzájemné komunikace
- budování kreativní komunity, propojování kreativců, designérů, umělců, řemeslníků, studentů a podnikatelů za účelem spolupráce a sdílení zkušeností

Inspirace: Hamburg Kreativ Gesellschaft (Německo) je vzorovým příkladem, jak lze na městské úrovni vytvořit funkční platformu pro spolupráci mezi kreativními odvětvími a dalšími stakeholdery (komerční sférou, univerzitami, samosprávou). Podobné koncepty existují v různých regionech Evropy (např. Kreatives Sachsen, Creative England⁹⁰, Barcelona Activa⁹¹), avšak právě Hamburk se vyznačuje dlouhodobou strategickou podporou KKO, stabilním financováním a vysokým stupněm mezioborové spolupráce. V rámci podpory spolupráce běží program Poradenství a matchmaking, kdy jsou organizovaná matchmakingová setkání: kreativní subjekty (designéři, herní studia, architekti, filmaři) se setkávají s potenciálními partnery (větší firmy, municipality, kulturní instituce). V nabídce je individuální poradenství, kdy experti pomáhají kreativcům nastavit obchodní model, marketingovou strategii a financování. MAKER FAIRE – festival kreativity pořádaný i v Karlovarském kraji, který sdružuje a prezentuje tvůrce, makery a inovátory.⁹²

2.2.2 Opatření: Podpora mezinárodních vazeb a síťování

Příklady aktivity:

- podpora navázání přeshraniční a mezinárodní spolupráce

Inspirace: K nejdůležitějším nástrojům podpory mezinárodních vazeb patří program Evropské komise Creative Europe⁹³ a jeho síť Creative Europe Desk.⁹⁴ Tyto kanceláře pomáhají navazovat kontakty, poskytují poradenství a zprostředkovávají finanční podporu (granty pro spolupráci, rezidence, překlady, koprodukce atd.). Příkladem úspěšného projektu je Creative Lenses.⁹⁵ Inicioval ho kulturní a kreativní hub Kaapeli⁹⁶ (Helsinky, Finsko) a jeho partnery je 13 organizací (kulturní centra, univerzity, výzkumné instituce, sítě uměleckých organizací) z devíti evropských zemí (např. Slovensko, Švédsko, Velká Británie aj.). Cílem projektu je nacházet nové byznysové/provozní modely pro nezávislé kulturní a kreativní organizace.

2.2.3 Opatření: Podpora zapojení jednotlivých segmentů KKO do národních klastrů

Příklad aktivit:

- realizace společných akcí s národními klastry v kraji

⁹⁰ [Creative UK](#), [23. 4. 2025].

⁹¹ [Barcelona Activa](#), [23. 4. 2025].

⁹² [Maker Faire Karlovy Vary](#), [27. 4. 2025].

⁹³ [Culture and Creativity, Creative Europe](#), [23. 4. 2025].

⁹⁴ [Creative Europe Desk](#), Culture and Creativity, Creative Europe, [23. 4. 2025].

⁹⁵ [Creative Lenses](#), [23. 4. 2025].

⁹⁶ [Kaapeli – Creativeshubs](#), [23. 4. 2025].

Inspirace: Průmysloví designéři se spojili v klastru Asociace českého průmyslového designu,⁹⁷ do kterého jsou zapojeni nejen významní čeští výrobci designových produktů, ale i odborná veřejnost jako jsou zástupci Uměleckoprůmyslového muzea v Praze⁹⁸ a Moravské galerie v Brně.⁹⁹ Asociace pro své členy realizuje propagační a vzdělávací akce, zapojuje je do projektů zvýšení podpory exportu, transferu know-how a do systematické negociace s veřejnou správou.

2.3 Dílčí cíl: Efektivní využití a rozvoj podpůrné infrastruktury pro KKO

V kraji vybudovaná infrastruktura pro rozvoj KKO zatím není optimálně využívána. Svým zaměřením a vybavením vytvářejí nově vzniklá kreativní centra ideální synergii pro realizaci aktivit vedených ve Strategickém cíli 1.

2.3.1 Opatření: Rozvoj a podpora kulturních a kreativních center

Příklady aktivit:

- společné setkávání, tvorba společných politik, sdílení informací
- diverzifikace činností
- finanční nástroje

Inspirace: Jedním z nejzajímavějších příkladů efektivního využití a rozvoje kreativního centra v ČR je projekt DEPO2015 v Plzni.¹⁰⁰ Původně vznikl v rámci programu Plzeň – Evropské hlavní město kultury 2015, ale dlouhodobě se mu daří udržet a rozvíjet infrastrukturu pro KKO. Jde o inspirativní model, jak lze nově vybudované nebo zrekonstruované prostory synergicky propojit s místními kulturními, podnikatelskými a vzdělávacími aktivitami a využít je k naplnění strategických cílů na podporu KKO.

2.3.2 Opatření: Rozvoj a podpora inkubátorů coworkingových center, sdílených dílen

Příklady aktivit:

- posílení vybavení
- modernizace / rekonstrukce prostor

Inspirace: FabLab Brno je projektem Jihomoravského inovačního centra (JIC).¹⁰¹ Jeho součástí je sdílená dílna s 3D tiskárnami, laserovými řezačkami, CNC stroji, elektronikou pro prototypování. Probíhají tam workshopy a školení pro veřejnost, kutily, firmy a studenty (včetně online rezervačního systému na stroje a materiály). FabLab je pravidelně modernizován a vybavován podle zájmu a potřeb uživatelů. Financován je kombinovaně z veřejných zdrojů (kraj, OP PIK) a členských příspěvků. Členství je otevřeno pro kohokoli. Člen získává přístup do dílny, možnost konzultací a navázání spolupráce se startupy i většími firmami.

⁹⁷ [Asociace českého průmyslového designu](#), [23. 4. 2025].

⁹⁸ [Uměleckoprůmyslové muzeum v Praze](#), [23. 4. 2025].

⁹⁹ [Moravská galerie v Brně](#), [23. 4. 2025].

¹⁰⁰ [DEPO2015](#), [23. 4. 2025].

¹⁰¹ [FabLab Brno](#), [23. 4. 2025].

STRATEGICKÝ CÍL 3

Posílit nabídku vzdělávacích aktivit pro rozvoj KKO v kraji (VZDĚLÁVÁNÍ)

Smyslem Strategického cíle 3 je posílit a podpořit kvalitu vzdělávání aktérů KKO a veřejné správy, podporovat projekty designového myšlení a kreativního učení pro žáky v regionu, posílit uplatnění a připravenost absolventů na trh práce.

3.1 Dílčí cíl: Vzdělávání aktérů KKO

3.1.1 Opatření: Vzdělávání pro konkurenceschopnost

Příklady aktivit:

- kreativní akcelérátor, programy pro začínající podnikatele v KKO
- vzdělávací programy, poradenství a mentoring pro podnikatele v oblasti KKO

Inspirace: Creative Business Cup je dánský program každoročně vrcholící pořádáním mezinárodního finále.¹⁰² V českém prostředí je národní kolo a akcelerační podpora organizována ve spolupráci s CzechInvest. Program nabízí vzdělávací a akcelerační část, kdy vybrané kreativní startupy nebo projekty procházejí workshopy zaměřenými na byznys model, marketing a brand, prezentaci (pitching), finance a právo. Účastníci získávají individuální mentoring od expertů z KKO nebo investorské sféry.

Příklady aktivit:

- vzdělávání aktérů v oblasti filmových a gamingových profesí

Inspirace: Tradiční filmové školy nabízejí nové specializace, např. digitální postprodukce, zvuková postprodukce, filmová produkce s důrazem na mezinárodní koprodukce a marketing a krátkodobé kurzy pro veřejnost (workshopy zvukařiny, kurzy filmové masky, kostýmní tvorby). Např. Kurz Zvukový technik je specializovaným kurzem v oblasti zvukové techniky a hudby určený široké veřejnosti. Jeho koncepce vychází z udělené akreditace ze strany Ministerstva školství, mládeže a tělovýchovy.¹⁰³ Kurz probíhá vždy dvakrát za rok, na jaře a na podzim v Praze a Olomouci. Účastníci absolvují celkem 160 hodin výuky. Z toho 80 hodin teorie a 80 hodin praxe.

Pražská kina Aero, Světozor a Bio Oko nabízejí kurz filmové tvorby.¹⁰⁴ Součástí kurzu je praktická výuka využívající promítání a komentování audiovizuálních děl, psaní jednoduchých situací, učení se filmové řeči, režírování a praktické odhalování možnosti filmové scény (scénických návrhů a uspořádání scény). Veškerá potřebná technika je účastníkům k dispozici v ateliéru. Není potřeba mít předchozí praktické zkušenosti, předpokládá se zájem a chuť tvořit a schopnost pracovat v týmu. Kurz je určený pro všechny tvořivé lidi, kteří mají chuť objevovat filmový svět.

3.2 Dílčí cíl: Vzdělávání žáků a studentů pro budoucí uplatnitelnost v oblasti KKO

3.2.1 Opatření: Podpora kreativního myšlení žáků a studentů, podpora talentů od MŠ až po VŠ studenty

Příklady aktivit:

- zavádění designového a kreativního myšlení do škol všech typů
- posilování nabídky v rámci mimoškolního vzdělávání: vzdělávací programy, workshopy, dílny a expozice, např. v příspěvkových organizacích KVK zaměřené na podporu kreativity

¹⁰² [Creative Business Cup](#), [23. 4. 2025].

¹⁰³ [Kurz Zvukový technik](#), Zvukařský institut v Praze, [21. 3. 2025].

¹⁰⁴ [Kurz filmové tvorby](#), Aa – Aeroškola, [21. 3. 2025].

Inspirace: Interaktivní výstava Dizajniště¹⁰⁵ hravou formou seznamuje děti s metodou designového myšlení a krok za krokem je naučí, jak myslet a navrhovat jako designér. Výstava provází malé návštěvníky cestou od designového nápadu až k jeho realizaci pomocí designového myšlení. Prostřednictvím jednoduchého návodu s pěti fázemi – empatie, definice, ideace, prototyp, testování – mohou děti ve své práci i v každodenním životě objevovat nová kreativní řešení a zažít spoustu tvůrčího dobrodružství. Nositelem je sdružení PROTEBE live z. s. a jeho kreativní a vzdělávací centrum DIZAJNPARK, aktivita vzniklá v rámci SMART programu realizovaném Karlovarskou agenturou rozvoje podnikání, příspěvkovou organizací (KARP).

3.2.2 Opatření: Podpora praxe žáků a studentů ve firmách

Příklady aktivit:

- propojování středních škol s firmami s cílem zajistit studentům stáže

Inspirace: Praxe studentů Obchodní akademie, Střední odborné školy a Středního odborného učiliště Třeboň, zřizované Jihočeským krajem, ve sklárně Moser. Politikou školy je snaha propojovat odborné vzdělávání s praxí a rozšiřovat odborné kompetence studentů v oblasti uměleckořemeslného zpracování skla v reálném prostředí sklářského průmyslu.

3.3 Dílčí cíl: Vzdělávání veřejné správy a aktérů zapojených do řízení systému

3.3.1 Opatření: Podpora transferu know-how

Příklady aktivit:

- transfer know-how s partnery z ČR a zahraničí

Inspirace: V rámci programu Erasmus+ umožňuje program Job Shadowing¹⁰⁶ navštívit místa dobré praxe a výměnu zkušeností s obdobnými organizacemi. V rámci programu Culture Moves Europe je financována podpora individuální mobility umělců nebo kulturních pracovníků, kteří mají bydliště v jedné ze zemí programu Kreativní Evropa a jedou do jiné země programu, aby zde realizovali projekt s mezinárodním partnerem (organizací nebo jednotlivcem). Tím je spolupracující subjekt, který souhlasí s hostováním partnera.¹⁰⁷

3.3.2 Opatření: Další vzdělávání

Příklady aktivit:

- workshopy a kurzy

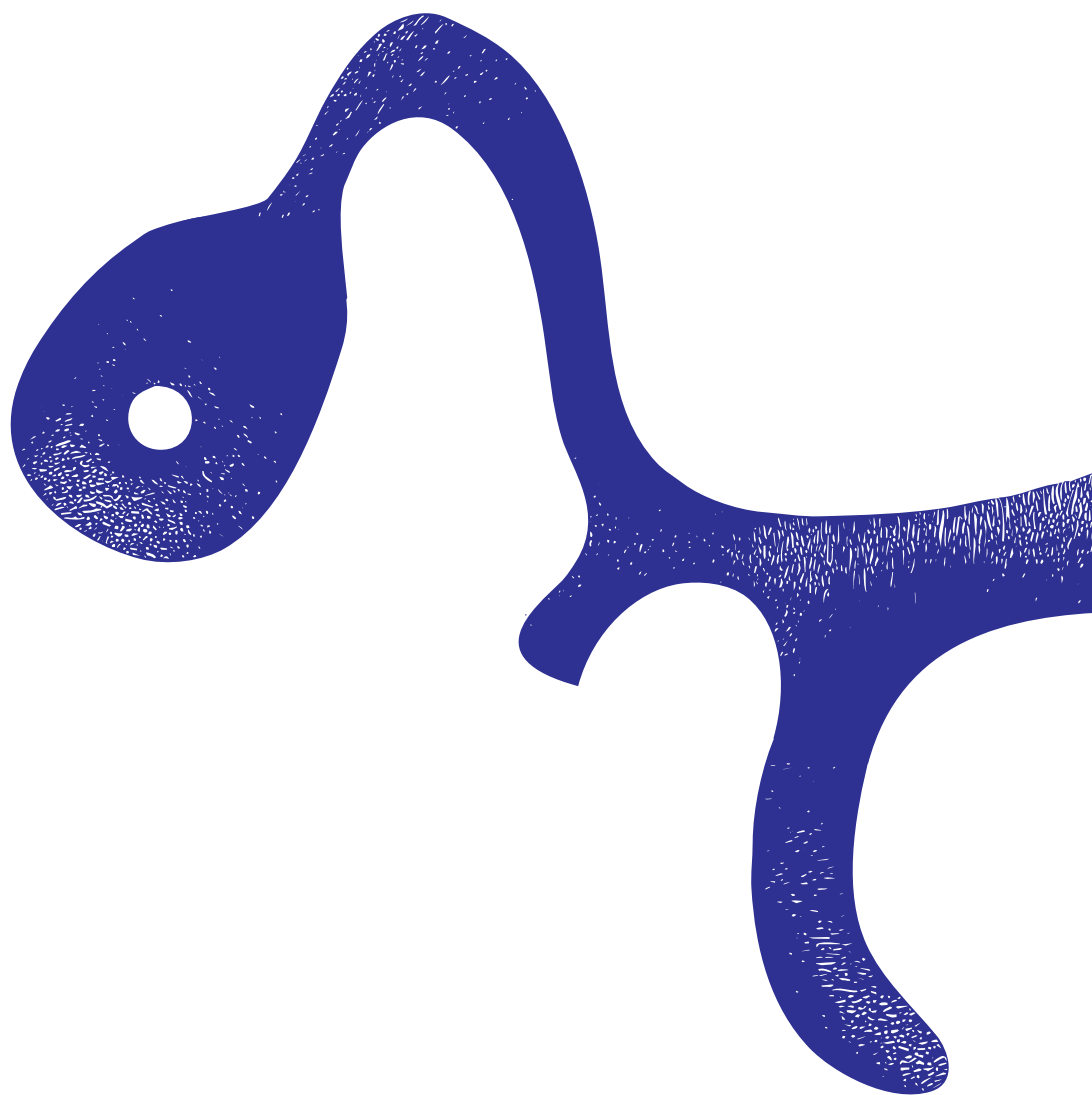
Inspirace: Britská organizace NESTA – Creative Councils (Velká Británie) v rámci programu Creative Councils nabízí podporu a školení pro místní samosprávy (rady měst a obcí) s cílem, aby dokázaly lépe využívat kreativní metody a inovační postupy při řešení lokálních výzev (kultura, sociální služby,

¹⁰⁵ [Dizajniště](#), [29. 3. 2025]; [DIZAJNIŠTĚ na cestách](#), [26. 4. 2025].

¹⁰⁶ [Job shadowing jako zdroj podnětů a inspirace. Zpráva z monitorovací návštěvy VET TEAMu](#), [23. 4. 2025].

¹⁰⁷ [Culture Moves Europe - druhá výzva na individuální mobilitu umělců a kulturních profesionálů](#), [21. 3. 2025].

participace).¹⁰⁸ Vybrané municipality prošly workshopy v metodách design thinking a strategického rozvoje KKO. Úředníci se učí nové způsoby myšlení, inspiraci v podnikatelském sektoru a kreativních odvětvích. Program má za cíl dlouhodobě ovlivnit strategické řízení měst směrem k většímu zapojení kreativity.



¹⁰⁸ [NESTA – Creative Councils](#), [23. 4. 2025].

3.4 Priority a opatření v oblasti KKO

Po dohodě se zadavatelem bylo vybráno pět (5) klíčových oblastí propisujících se do návrhové části jako prioritní témata:

- 1. Příspěvkové organizace Karlovarského kraje v oblasti kultury
- **2. Spolupráce**
- 3. Podnikatelský sektor
- 4. Neziskový sektor
- **5. Vzdělávání v oblasti KKO**
- **6. Ekonomika**
- 7. Akce podporované krajem a akce v kraji
- 8. Dotace v oblasti KKO
- 9. Výzkum, vývoj a inovace
- **10. Lázeňství**
- **11. Kulturní kreativní centra a instituce**
- 12. Propagace a marketing v oblasti KKO
- 13. Veřejnost a KKO

Vzájemná návaznost těchto vybraných oblastí, které je možné pojímat jako průřezová témata, je důležitá proto, aby vznikl komplexní systém podpory KKO. Dobře nastavená spolupráce, kvalitní vzdělávání, ekonomická stabilita a využití silného lázeňského potenciálu společně s funkčními kulturními a kreativními centry a institucemi, kterými míníme i příspěvkové organizace v kraji, umožní celkový, dlouhodobý a udržitelný rozvoj KKO v Karlovarském kraji.

Spolupráce:

- umožňuje síťování a sdílení know-how mezi různými KKO aktéry (umělci, designeři, architekti aj., organizace, veřejná správa, podnikatelská sféra), což zvyšuje efektivitu a kvalitu projektů,
- podporuje synergii a společné využití zdrojů včetně efektivního prosazování zájmů KKO navenek,
- vytváří prostředí pro dlouhodobé partnerství a důvěru, díky nimž lze efektivněji realizovat komplexní projekty a získávat finanční podporu.

Ekonomika:

- KKO mohou zásadně přispívat k ekonomickému růstu a zaměstnanosti, a to zejména v Karlovarském kraji, regionu s bohatou tradicí a turistickým potenciálem,
- diverzifikace příjmů zvyšuje odolnost vůči hospodářským výkyvům a posiluje celkovou stabilitu regionu,
- podpora podnikání v KKO přináší inovace a udržuje konkurenceschopnost kraje na regionální i celostátní úrovni.

Vzdělávání v oblasti KKO:

- zvyšuje kvalifikaci a profesionalizaci aktérů v KKO, což přispívá ke kvalitnějšímu a udržitelnějšímu rozvoji celého odvětví,
- pomáhá adaptovat se na aktuální trendy a inovace, a tak reagovat na rostoucí konkurenci na trhu kulturních a kreativních služeb,
- vytváří příležitosti pro mladé talenty, kteří mohou přinést do regionu nové impulsy a přispět k jeho dlouhodobému oživení.

Lázeňství:

- Karlovarský kraj je historicky spjat s lázeňskou tradicí a těží z vysokého podílu lázeňských návštěvníků i turistů,
- propojování lázeňství s kulturními a kreativními aktivitami zvyšuje atraktivitu destinace a přispívá k vytváření komplexní nabídky, která osloví širší spektrum návštěvníků,
- spojení tradičního lázeňství s moderními kulturními a kreativními projekty posiluje image kraje a podporuje jeho další rozvoj.
- Kulturní a kreativní centra a instituce:
 - slouží jako klíčová infrastruktura (prostory pro tvorbu, prezentaci a setkávání), bez které se kulturní a kreativní scéna nemůže dlouhodobě rozvíjet; vzhledem k investicím, které byly do kulturních a kreativních center směřovány, se jeví jako smysluplné rozvíjet jejich činnosti,
 - umožňují sdílení zdrojů a služeb, čímž zefektivňují fungování KKO a přispívají k tvorbě inovativních řešení a projektů,
 - představují místa setkávání tvůrců, podnikatelů, veřejnosti i partnerů z dalších sektorů (např. vzdělávání, turismus), díky čemuž vznikají cenné kontakty a kooperace s potenciálem dalšího rozvoje KKO.

3.5 Management a organizace KKO

V Karlovarském kraji již působí řada aktérů (Odbor kultury, památkové péče, lázeňství a cestovního ruchu Krajského úřadu Karlovarského kraje, Karlovarská agentura rozvoje podnikání, příspěvková organizace/KARP, Inovační centrum INION, z. ú, DESIGNPARK, Krajská hospodářská komora KVK aj.), kteří se podílejí na systému podpory a řízení KKO. Ideovou roli plní oddělení kultury Odboru kultury, památkové péče, lázeňství a cestovního ruchu Krajského úřadu Karlovarského kraje. Na řízení KKO se podílí Inovační platforma pro kulturní a kreativní průmysl zřízená při KARP.¹⁰⁹

K nastavení efektivního a udržitelného rozvoje KKO v Karlovarském kraji je nezbytné systematicky podporovat funkční systém řízení a koordinaci aktivit. Vzhledem k množství zapojených aktérů a různorodosti jejich činností je potřeba nastavit jasné organizační a řídicí struktury založené na osvědčených postupech. Řada aktérů v Karlovarském kraji má již s tematikou letitou zkušenost. Je dobré stavět na znalostech a schopnostech zkušených aktérů v kraji.

Jako vhodný mechanismus pro smysluplné plnění cílů Strategie se jeví pravidelná aktualizace Akčních plánů na bázi např. Inovační platformy pro kulturní a kreativní průmysl při KARP. Je nutné stanovit odpovědnost za vyhodnocování postupu v oblasti podpory KKO např. v termínu 2 let. Na základě výsledků je vhodné stanovit plán na další 2 roky s alokováním finančních prostředků.

Navrhovaná opatření:

- rozvoj a podpora koordinační platformy KKO Karlovarského kraje – Inovační platforma pro kulturní a kreativní průmysl při KARP jako trvalý orgán při kraji sdružující zástupce veřejné správy, podnikatelů, příspěvkových organizací, kreativců a akademického sektoru
- zavedení role KKO koordinátora na krajské úrovni (např. oddělení kultury Odboru kultury, památkové péče, lázeňství a cestovního ruchu Krajského úřadu Karlovarského kraje nebo KARP)
- osoba/instituce odpovědná za implementaci Strategie, monitoring aktivit, síťování aktérů (např. odbor řízení projektů)
- nastavení gesce KKO v rámci KÚ (odpovědná/ý radní, náměstek/náměstkyně)
- upřesnění role a odpovědnosti jednotlivých odborů v celém systému – kanceláře hejtmanky, odboru řízení projektů, kultury, školství, regionálního rozvoje a odboru IT
- nastavit digitalizovaný systém evidence a zajistit pravidelný sběr dat (tržby, zaměstnanost, investice, návštěvnost atd.)
- připravit vyhodnocování přínosu projektů KKO pro region (plnění indikátorů nebo klíčových ukazatelů výkonnosti/KPI) ve formě pravidelných ročních Zpráv o realizaci

3.6 Nástroje podpory KKO v Karlovarském kraji

Pro efektivní podporu rozvoje KKO v Karlovarském kraji je klíčové rozšiřovat a podporovat komplexní soubor nástrojů, které budou reflektovat specifické potřeby sektoru.

Finanční nástroje:

- kreativní fond Karlovarského kraje (možnost realokace financí ze strategického projektu 4K do tematických výzev)

¹⁰⁹ [Inovační platformy v roce 2023](#), KARP, [21. 3. 2025].

- dotační programy na podporu kulturních akcí a produkcí
- vouchery pro spolupráci firem s kreativci
- inovační vouchery
- zvýhodněné úvěry nebo další finanční nástroje Národní rozvojové banky nebo Evropské investiční banky

Infrastrukturní nástroje:

- rozvoj sítě kreativních center a sdílených dílen
- mobilní kreativní laboratoře
- re-use centra pro recyklaci materiálů

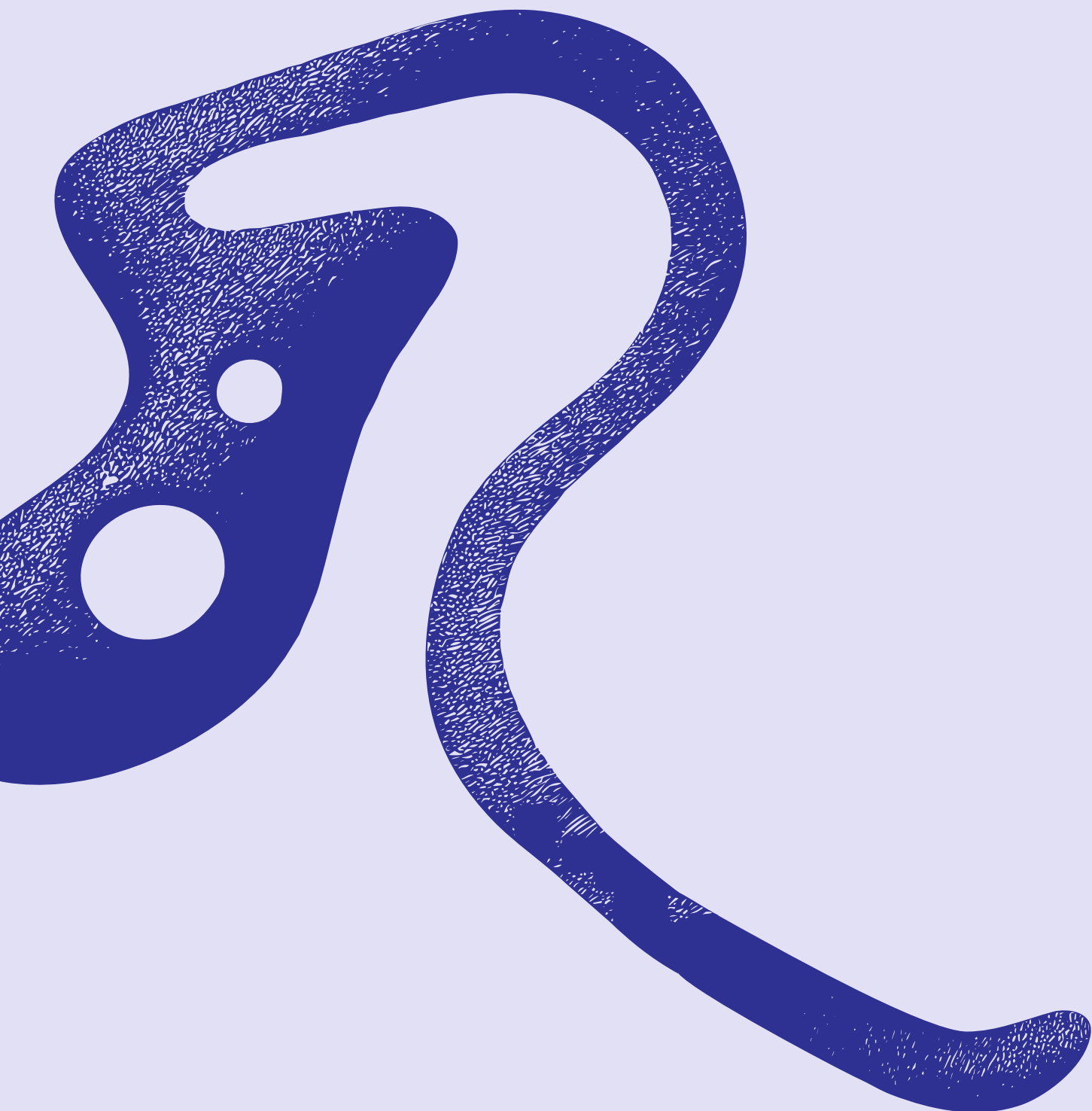
Investice do vzdělávání:

- neformální vzdělávání pro veřejnost (workshopy, dílny aj.)
- formální i neformální kreativní vzdělávání od MŠ po VŠ v rámci Rámcových vzdělávacích programů¹¹⁰
- akcelerace, startupy, inovace, výzkum

Poradenství, síťování a vzdělávání:

- kreativní akcelerátory a inkubátory
- mentoring a konzultační programy
- online platforma pro podporu KKO

¹¹⁰ [Rámcové vzdělávací programy \(RVP\)](#), MŠMT, [27. 4. 2025]; [Revize RVP základního vzdělávání](#), Národní pedagogický institut ČR, [27. 4. 2025].



4 IMPLEMENTAČNÍ ČÁST

4.1 Akční plán

Akční plán obsahuje projekty a projektové záměry, jejichž realizací bude Strategie postupně naplňována. Akční plán je krátkodobý návrh realizačních kroků/projektů na období 2025–2026. Projekty mohou být v různých fázích přípravy nebo realizace během let 2025–2026. Akční plán je nastavený na dvouleté období, obsahuje popis aktivit, nástrojů, vymezení odpovědností za realizaci, finanční plán a časový harmonogram. Akční plán je samostatnou Přílohou Strategie č. 1.

4.2 Nastavení systému monitoringu a vyhodnocení

Jako vhodný mechanismus pro smysluplné plnění cílů Strategie se jeví pravidelná aktualizace Akčních plánů podpory KKO na základě dohody Inovační platformy pro kulturní a kreativní průmysl při KARP (Inovační platforma), která stanoví plán na 2 roky s alokováním finančních prostředků a bude předkládat (komu – bude specifikováno) pravidelné vyhodnocení v podobě Zprávy o realizaci. Na základě výsledků pak bude stanoven plán na další 2 roky, opět s alokováním finančních prostředků.

Zpráva o realizaci bude obsahovat výstupy a dopady Akčního plánu, nejméně však:

- přehled aktivit realizovaných za dané období,
- u každé aktivity bude uvedeno:
 - popis harmonogramu jejího plnění,
 - informace o dopadu na cílovou skupinu a naplnění indikátoru,
 - informace o čerpaných prostředcích,
 - informace o povinné publicitě a propagaci.

Zpráva o realizaci bude za přítomnosti přizvaných relevantních stakeholderů projednána na jednání Inovační platformy.

Indikátory

Navržené indikátory jsou vhodné pro měření plnění cílů a dosažených efektů Strategie. Nositel Strategie KKO v rámci implementace následně může vybrat některé ukazatele, mj. v závislosti na dostupnosti hodnot, případně může nastavit způsob jejich měření (dotazníková šetření, nastavení měření v rámci realizace projektů, místní šetření aj.). Každý indikátor by měl být poté přesně definován (název, definice, měrná jednotka včetně popisu způsobu měření, zdroj údajů).

GLOBALNÍ CÍL:

Posilujeme sektor kulturních a kreativních odvětví a tím přispíváme k růstu konkurenceschopnosti kraje, jeho udržitelnosti a v návaznosti na kulturní a historické dědictví lázeňství i k rozvoji wellbeingu člověka 21. století.

Možné indikátory:

- hrubá přidaná hodnota (HPH)
- výkonnost a počet firem KKO
- nabídka služeb wellbeingu
- počet odběratelů (klientů) wellbeingu

STRATEGICKÝ CÍL 1: Podpořit KKO jako klíčový motor inovací a ekonomické transformace kraje

1.1 Dílčí cíl: Propojení KKO s tradičními průmysly, obory s vazbou na lázeňství a cestovní ruch a inovativní obory RIS₃

Možné indikátory:

- počet spoluprací – počet nově uzavřených partnerství mezi KKO a tradičními průmysly
- počet nově vzniklých produktů nebo služeb na pomezí KKO a tradičních průmyslů (např. designová balení lázeňských produktů, kreativní programy v lázních, inovativní suvenýry)
- objem finančních prostředků (veřejných a soukromých) investovaných do kolaborativních projektů KKO a tradičních průmyslů
- počet nebo podíl firem v lázeňství, keramice a sklářství, které aktivně spolupracují s kreativci (designéry, marketéry, umělci, řemeslníky apod.)
- míra spokojenosti partnerů s projekty (dotazníková šetření, evaluace) – jak firmy a tvůrci hodnotí přínosy spolupráce
- hrubá přidaná hodnota (HPH) – zvýšení HPH generované z propojení KKO a tradičních průmyslů

1.2 Dílčí cíl: Podpora nových KKO

Možné indikátory:

- počet nových startupů a podniků v oblasti nových kreativních oborů (např. digitální média, herní průmysl, virtuální realita, UX design atd.)
- počet inovačních projektů (VaVal, prototypy, pilotní projekty) vzniklých ve spolupráci KKO s high-tech nebo jinými inovativními obory
- počet inkubovaných a akcelerovaných projektů v krajských inovačních centrech se zaměřením na KKO
- založení nových studijních programů/kurzů (např. na regionálních SŠ, VŠ) zaměřených na digitální a jiné inovativní kreativní obory
- zastoupení kreativních oborů v klastrech, inovačních platformách a dalších profesních sdruženích regionu (podíl členů z řad KKO)

1.3. Dílčí cíl: Podpora transferu know-how z oblastí vědy a výzkumu: inovace v oblasti KKO

Možné indikátory:

- počet výzkumných projektů (základní, aplikovaný výzkum) zaměřených na oblast KKO realizovaných ve spolupráci VŠ, výzkumných organizací a podniků
- počet vědeckých/odborných publikací, patentů, užitečných vzorů a dalších výsledků VaVal v oblasti kreativity, designu, kulturních a kreativních oborů
- počet zapojených institucí (VŠ, výzkumná centra, firmy z KKO aj.) do řešení výzkumných programů na regionální, národní nebo mezinárodní úrovni
- objem finančních prostředků získaných z grantových soutěží (Technologická agentura ČR, Horizon Europe a další) na výzkum v KKO
- počet doktorandů a postdoktorandů specializovaných na výzkum v kreativitě, inovacích a kulturních odvětvích v regionu

1.4 Dílčí cíl: Podpořit využití potenciálu KKO v rámci procesu transformace uhelného regionu

Možné indikátory:

- počet revitalizačních projektů (veřejných i soukromých), do nichž jsou zapojeny subjekty z KKO
 - např. umělecké intervence ve veřejném prostoru, kreativní řešení brownfieldů
- objem finančních prostředků (granty, dotace, soukromé investice) vložených do projektů regenerace, kde se uplatňují kreativní prvky

- počet kulturních a kreativních akcí orientovaných na revitalizaci zanedbaných míst včetně akcí na podporu zapojení komunit (festivally, workshopy, výstavy aj.)
- počet kreativních řešení ve veřejném prostoru vznikající v rámci regenerace obcí a měst (umělecké instalace, design veřejného mobiliáře, muralartová díla aj.)
- zvýšení návštěvnosti nebo počtu obyvatel (dlouhodobě) v revitalizovaných oblastech, kde proběhla intervence KKO (je-li statisticky měřitelné)

STRATEGICKÝ CÍL 2: Posílit ekosystém podpory KKO

2.1 Dílčí cíl: Nastavení systémové podpory a řízení KKO

Možné indikátory:

- existence a kvalita koncepčních dokumentů (Akčních plánů) pro rozvoj KKO v kraji, ale i strategie u jiných subjektů (města, příspěvkové organizace apod.) – jejich naplňování a vyhodnocování
- výše alokovaných veřejných zdrojů (rozpočet kraje, obcí) na podporu KKO a jejich meziroční růst
- počet úspěšných žádostí o veřejné i soukromé granty (včetně dotačních programů EU) podporující KKO
- zřízení a fungování koordinátora/metodika pro KKO
- míra spokojenosti aktérů KKO s veřejnou podporou (pravidelné průzkumy, hodnocení poskytovaných služeb a dotací)

2.2 Dílčí cíl: Podpora spolupráce a síťování aktérů KKO

Možné indikátory:

- počet platforem, sítí nebo klastrů zaměřených na KKO, případně počet jejich aktivních členů
- počet uspořádaných networkingových akcí propojující subjekty z KKO mezi sebou nebo s jinými sektory (konference, workshopy, setkání aj.)
- počet společných projektů, grantových žádostí a konsorcií vznikajících na základě networkingových aktivit
- míra zapojení KKO v regionálních radách, panelech a poradních orgánech – např. kolik zástupců KKO je v krajských, městských rozvojových radách
- počet sdílených marketingových nebo propagačních iniciativ (kampaně, společné značky, společné stánky na veletrzích aj.)

2.3 Dílčí cíl: Efektivní využití a rozvoj podpůrné infrastruktury pro KKO

Možné indikátory:

- využití kapacit existující infrastruktury (kreativní centra, coworkingy, fablaby, inkubátory) – např. procentuální obsazenost nebo počet uživatelů
- počet nově vzniklých podpůrných prostor vhodných pro KKO (dílny, ateliéry, kreativní centra aj.)
- počet zařízení se specializovaným vybavením (3D tiskárny, VR studio, nahrávací studia) a míra jejich využití (hodiny týdně)
- dostupnost poradenských služeb (právní, účetní, marketingové, manažerské) pro subjekty z KKO – např. počet poskytnutých konzultací nebo počet spokojených klientů
- počet veřejných a/nebo soukromých partnerů podporujících infrastrukturu pro KKO – např. formou financí, pronájmu prostor, vybavení

STRATEGICKÝ CÍL 3: Posílit nabídku vzdělávacích aktivit pro rozvoj KKO v kraji

3.1 Dílčí cíl: Vzdělávání aktérů v oblasti KKO

Možné indikátory:

- počet specializovaných vzdělávacích programů zaměřených na kompetence v kreativních oborech (kurzy, rekvalifikace, workshopy)
- počet absolventů těchto vzdělávacích programů a jejich uplatnitelnost na trhu práce (podíl zaměstnaných absolventů nebo podnikajících do X měsíců po ukončení programu)
- počet škol (SŠ, VOŠ, VŠ), které zavedly (nebo inovovaly) specializované předměty zaměřené na KKO (design, multimédia, řemeslné umění aj.)
- počet pedagogů a lektorů proškolených ve výuce kreativních a digitálních dovedností
- počet partnerství mezi vzdělávacími institucemi a firmami z KKO (odborné praxe, stáže, společné projekty)

3.2 Dílčí cíl: Vzdělávání žáků a studentů pro budoucí uplatnitelnost v oblasti KKO

Možné indikátory:

- počet soutěží, přehlídek a festivalů pro žáky a studenty zaměřených na kreativitu (výtvarné, hudební, designové, filmové)
- založení a rozvoj talentových programů pro mimořádně kreativní studenty (stipendia, mentoring, letní školy)
- počet žáků/studentů oceněných v krajských a/nebo celostátních kreativních soutěžích
- integrované programy pro rozvoj kreativity (např. STEAM/STEM programy) na ZŠ/SŠ – počet zapojených škol, počet žáků
- počet spolupracujících umělců a/nebo profesionálů z praxe, kteří se podílí na výuce a mimoškolních aktivitách (hostující učitelé, rezidence ve školách)

3.3 Dílčí cíl: Vzdělávání veřejné správy a aktérů zapojených do řízení systému

Možné indikátory:

- počet realizovaných školení, workshopů a seminářů (např. za rok, pololetí)
- počet vytvořených podpůrných materiálů (metodické příručky, e-learningové kurzy, online platformy)
- počet účastníků vzdělávacích akcí (rozděleno například dle druhu akce nebo cílových skupin)
- míra účasti různých typů institucí/rezortů (kolik procent z cílových organizací se skutečně zapojilo)

Výsledky a dopady:

- podpora strategického řízení a rozvoje KKO v Karlovarském kraji
- nastartování systémové změny oblastí kreativní ekonomiky v kraji
- diverzifikace ekonomiky díky rozvoji podnikavosti a zvyšování konkurenceschopnosti celého sektoru KKO
- zvýšení podílu HDP/HPH kulturních a kreativních odvětví na celkovém HDP/HPH kraje
- vznik nových pracovních míst v ekonomice (přímá i vyvolaná pracovní místa) a udržení těch stávajících v oborech KKO
- prevence odchodu obyvatel z regionu (brain drain)
- udržitelný rozvoj sdíleného zázemí pro podporu podnikání včetně rozvoje podnikatelských inkubátorů, center apod.
- rozšíření nabídky služeb na podporu podnikání v KKO
- odstranění bariér pro rozvoj podnikání v KKO
- zvýšení digitalizace procesů a služeb v soukromém sektoru i ve veřejné správě

- zvýšení digitálních kompetencí v sektoru KKO i ve veřejné správě
- zvyšování uplatnění kreativních oborů ve veřejné správě
- zavedení principu mezisektorové spolupráce
- vznik nových produktů a služeb (zvýšení poptávky po službách a produktech KKO ze strany soukromé sféry i veřejného sektoru)
- vznik a růst malých a středních podniků (MSP) v sektoru KKO
- vznik příkladů dobré praxe podpory KKO ve strukturálně postiženém regionu orientované na znalostní ekonomiku a jejich transfer
- zvýšení odbytu produktů a služeb v KKO
- zvýšení konkurenceschopnosti a internacionalizace podniků KKO v kraji
- zvýšení kompetencí aktérů v KKO prostřednictvím vzdělávání
- rozšíření a podpora ekosystému pro spolupráci a rozvoj podnikání, inovace a transfer znalostí
- zvýšení finanční gramotnosti a podnikavosti v KKO
- modernizace vzdělávací soustavy v kraji pomocí zavádění kreativního a designového učení, případně včetně mikrocertifikace
- rozšíření kompetencí absolventů středních škol díky absolvování designového a projektového učení
- zvýšení připravenosti absolventů středních a vysokých škol pro praxi díky stážím ve firmách a zapojení se do reálných úkolů ve firemní praxi
- zvýšení znalostní základny pro rozvoj KKO
- zvýšení povědomí o potřebách a poptávce v KKO na úrovni veřejné správy
- vytvoření expertní poradenské sítě pro další přenos zkušeností
- zvýšení povědomí o významu KKO v kraji i na národní úrovni
- rozšíření inovačního potenciálu díky přenosu výzkumných, inovačních aktivit a znalostí do praxe
- nárůst možností komercializace výsledků díky transferu know-how
- zvýšení uplatňování nových technologií a inovativních přístupů v tradičních odvětvích díky KKO
- rozšíření využívání kulturního dědictví pro rozvoj znalostní ekonomiky
- nárůst networkingových aktivit, rozšíření mezisektorové a mezinárodní spolupráce
- rozvoj komunity, podpora sociální otevřenosti a soudržnosti v kraji díky KKO
- zvýšení ekonomické aktivity regionu zejména díky zaměření na perspektivní obory s vysokou přidanou hodnotou
- rozšíření provázanosti spolupráce mezi uměním, akademickými a vědeckými institucemi a veřejností
- zvýšení používání recyklovatelných materiálů, lokálních surovin a lokálních dodavatelů
- posílení sounáležitosti obyvatel, hrdosti na region a kulturní dědictví regionu, posílení identity kraje
- zvýšení atraktivity kraje pro podnikatele, investory, obyvatele

4.3 Synergie s dalšími projekty v území

V Karlovarském kraji je aktuálně realizováno několik strategických projektů, které mohou významně přispět k rozvoji a podpoře kulturních a kreativních odvětví (KKO).

I. Rekonstrukce a modernizace Střední uměleckoprůmyslové školy keramické a sklářské Karlovy Vary, příspěvková organizace

Tento projekt se zaměřuje na modernizaci a rozšíření prostor školy, včetně vybudování nových ateliérů a dílen s moderním vybavením. Cílem je vytvořit vzdělávací komplex, který podporuje tradiční řemesla regionu a poskytuje zázemí pro kulturní a komunitní aktivity. Díky projektu dojde k rozvoji tradičních odvětví se zaměřením na sklo, keramiku, zvláště na porcelán. Součástí projektu je také rozvoj kreativních oborů a oborů se zaměřením na ekologii, životní prostředí a chemii. Projekt bude rozvíjet i další vzdělávání umožňující rekvalifikaci.¹¹¹

Synergie s KKO:

- modernizované prostory a vybavení umožní studentům a profesionálům rozvíjet své dovednosti v oblasti keramiky a sklářství, což jsou klíčové oblasti KKO v regionu,
- vzdělávací komplex může sloužit jako centrum pro workshopy, výstavy a další kulturní akce, čímž podpoří komunitní angažovanost a spolupráci mezi umělci.

II. Karlovarské inovační centrum (KIC)

Projekt Karlovarského inovačního centra spočívá ve vybudování zcela jedinečné veřejné inovační infrastruktury, která v Karlovarském kraji doposud chybí. Jejím cílem je zvýšení intenzity výzkumných, vývojových a inovačních aktivit v kraji mezi podnikatelskými subjekty, veřejným sektorem a výzkumnými pracovišti. Současně prostřednictvím KIC má být podporována spolupráce mezi podnikatelskými subjekty, veřejným sektorem a výzkumnými pracovišti.¹¹²

Synergie s KKO:

- KIC může poskytnout zázemí pro kreativní podnikatele a startupy, čímž podpoří inovace v KKO,
- spolupráce mezi technologickými inovátory a umělci může vést k novým formám uměleckého vyjádření a kulturních produktů.

III. Chytrá krajina 2030+

Chytrá krajina 2030+ je projektem České zemědělské univerzity v Praze. Jeho cílem je na základě analýzy stavu krajiny (leso-zemědělská, posttěžební, urbanizovaná i industriální) a jejich hlavních limitů stanovit postupy pro plánování a realizaci budoucí podoby krajiny, včetně ověření prostřednictvím pilotních projektů. Mezi dílčí cíle projektu patří např. tvorba návazných green jobs, zvýšení znalosti a kompetence, posílení atraktivity pro investory, rozvoj partnerství ve výzkumu a vývoji a v neposlední řadě také zlepšení kvality života v Karlovarském kraji.¹¹³

¹¹¹ [Modernizace Střední uměleckoprůmyslové školy keramické a sklářské](#), [21. 3. 2025]; [Veřejné zakázky, Karlovarský kraj](#), [21. 3. 2025].

¹¹² [Začala výstavba Karlovarského inovačního centra. Podpoří rozvoj vědy, výzkumu a inovací](#), [26. 4. 2025]; [Karlovarské inovační centrum \(KIC\)](#), [26. 4. 2025]; [Karlovarské inovační centrum](#), Operační program Spravedlivá transformace, [26. 4. 2025].

¹¹³ [Chytrá krajina 2030+](#), Operační program Spravedlivá transformace, [27. 4. 2025]; [Chytrá krajina 2030+](#), Měníme kraj, [27. 4. 2025].

Synergie s KKO:

- integrace technologií, jako jsou virtuální realita nebo interaktivní instalace, může obohatit kulturní projekty a přilákat širší publikum,
- udržitelné postupy mohou inspirovat umělce k tvorbě děl reflektujících ekologická témata, čímž se propojí kultura s environmentální osvětou.

IV. Centrum lázeňského výzkumu

Tento projekt se zaměřuje na výzkum a inovace v oblasti lázeňství jako tradičního odvětví Karlovarského kraje.¹¹⁴ Jedním z cílů projektu je zvýšení atraktivity Karlovarského kraje jako destinace pro health tourism prostřednictvím efektivního marketingu a propagace nových výzkumných výsledků a inovací v oblasti lázeňství a balneologie.

Synergie s KKO:

- výzkum v oblasti lázeňství může inspirovat umělce k tvorbě děl reflektujících lázeňskou tradici a historii, čímž se posílí kulturní identita regionu,
- spolupráce mezi vědci a umělci může vést k inovativním projektům, které propojí vědu, zdraví a umění.

¹¹⁴ [Centrum lázeňského výzkumu](#), [21. 3. 2025].



5 STAKEHOLDERI

Při tvorbě a následné implementaci krajské Strategie rozvoje a podpory kulturních a kreativních odvětví na území Karlovarského kraje je klíčové zapojit široké spektrum aktérů napříč veřejnou správou, soukromým sektorem, vzdělávacími institucemi i neziskovými organizacemi. Aby byla implementace krajské Strategie co nejefektivnější, je nutné tyto aktéry od počátku vtahovat do přípravné a rozhodovací fáze, jasně definovat jejich role, odpovědnosti a formy spolupráce a vytvořit funkční mechanismy komunikace (pravidelná setkání, pracovní skupiny, platformy). Tím se zajistí, že záměry Strategie budou odpovídat reálným potřebám v terénu a budou mít podporu všech zainteresovaných stran.

- **Veřejná správa a samospráva**
 - tvorba politik, financování, koordinace, napojení na stát
- **Kulturní a kreativní subjekty (KKO samotné)**
 - tvůrčí jádro, inovace, ekonomický přínos
- **Vzdělávací a výzkumné instituce**
 - výchova talentů, výzkum, vývoj a inovace, přenos znalostí do praxe
- **Profesní asociace, komory, klastrové iniciativy**
 - zastupování zájmů, networking, lobbying, propagace
- **Neziskový sektor**
 - komunitní projekty, sociální a kulturní inovace, popularizace tématu
- **Investoři a finanční sektor**
 - kapitálová injekce, dlouhodobá podpora růstu kreativních firem
- **Média a veřejnost**
 - informování, popularizace a zpětná vazba

5.1 Veřejná správa a samospráva

- **Tvorba a schvalování koncepčních dokumentů:**
 - definuje strategické cíle a priority v oblasti KKO, přijímá a schvaluje krajskou strategii.
- **Financování a rozdělování dotací:**
 - nastavuje dotační programy, grantové tituly a rozpočtové priority pro KKO.
- **Koordinace a metodické vedení:**
 - vystupuje jako koordinační prvek mezi menšími městy, obcemi, institucemi a dalšími subjekty v regionu.
- **Propojování s národní úrovní:**
 - zprostředkovává komunikaci s ministerstvy (kultura, školství, průmysl a obchod, místní rozvoj) a dalšími celostátními institucemi, aby krajská Strategie byla v souladu s národními politikami.

Karlovarský kraj (politické vedení, odbory), oddělení kulturních a kreativních odvětví Ministerstva kultury.

Města a obce (zejména statutární město Karlovy Vary, Cheb, Sokolov, Jáchymov, Ostrov, Hranice a další), Landesverband der Kultur- und Kreativwirtschaft Sachsen e. V., Bayern Innovativ GmbH.

- **Implementace na lokální úrovni:**
 - připravují a realizují vlastní kulturní a kreativní plány (akcí, projektů) navazující na krajskou Strategii.

- **Lokalizované dotační programy:**
 - některá města mohou poskytovat granty pro malé kulturní a kreativní projekty.
- **Správa kulturní infrastruktury:**
 - městské příspěvkové organizace (divadla, knihovny, muzea) mohou sloužit jako platformy pro rozvoj kreativních aktivit.
- **Komunitní zapojení:**
 - obce a jejich zastupitelstva mohou podporovat drobné lokální iniciativy, umělecké intervence ve veřejném prostoru a komunitní dílny.

5.2 Kulturní a kreativní subjekty (KKO samotné)

Nezávislí umělci, designéři, řemeslníci, hudebníci, výtvarníci, filmaři a další.

- **Tvůrčí jádro:**
 - přinášejí konkrétní obsah, uměleckou a inovační hodnotu, realizují projekty, zakázky, spolupracují s dalšími odvětvími.
- **Inovace a originalita:**
 - otevírají nové cesty v marketingu, designu a v technologických řešeních (např. herní průmysl, VR, digitální obsah).
- **Podpora regionální identity:**
 - tvorbou a prezentací děl reflektují historii, tradice a současná témata kraje.

Firmy a studia v kreativních oblastech (grafická studia, marketingové a produkční agentury, startupy v designu a IT), Filmová kancelář Karlovarského kraje.

- **Hospodářský rozměr KKO:**
 - generují příjmy, vytvářejí nová pracovní místa a pomáhají diverzifikaci regionální ekonomiky.
- **Transfer know-how:**
 - přinášejí do kraje nová technologická řešení a služby (UX design, 3D tisk, audiovizuální produkce apod.).
- **Propojování s tradičními průmysly:**
 - spolupracují na inovacích se sklářským, keramickým a lázeňským sektorem.

5.3 Vzdělávací a výzkumné instituce

Vysoké školy, vyšší odborné školy, střední školy, odborná učiliště.

- **Příprava kvalifikovaných absolventů:**
 - vzdělávají budoucí odborníky v uměleckých a kreativních oborech (design, multimédia, řemesla).
- **Spolupráce s praxí:**
 - mohou se zapojit do projektů s podniky (např. praxe, stáže, vývoj prototypů), čímž pomáhají přenášet teorii do reálného prostředí.
- **Rozvoj talentů:**
 - podpora studentů formou soutěží, inkubátorů, mentorství a podněcování podnikatelského ducha (startup, spin-off projekty).
- **Výzkum, vývoj a inovace (VaVI):**
 - realizují projekty v oblasti lázeňství, balneologie, materiálových inovací (sklo, keramika), digitálních technologií, VR/AR, což může mít kreativní přesah.
- **Podpora regionu:**
 - pomáhají s analýzami, sběrem dat, evaluací dopadů zaváděných opatření, čímž usnadňují strategické rozhodování.

Například výzkumná centra, Institut lázeňství a balneologie, v. v. i., partnerské univerzity z okolních regionů: Fakulta umění a designu UJEP, Fakulta designu a umění Ladislava Sutnara ZČU, Ekonomická fakulta České zemědělské univerzity, Střední uměleckoprůmyslová škola keramická a sklářská Karlovy Vary, příspěvková organizace.

5.4 Profesionální asociace, klastrové organizace, inovační agentury

- **Zastupování zájmů:**
 - prosazují potřeby firem a kreativců, např. v legislativě, při jednání s krajem a městy o finanční podpoře.
- **Networking a sdílení know-how:**
 - organizují setkání, workshopy a konference pro členy, pomáhají vytvářet kontakt mezi různými obory.
- **Propagace na národní a mezinárodní úrovni:**
 - zvyšují povědomí o regionálních talentech a firmách, zajišťují účast na veletrzích, soutěžích a výstavách.
- **Podpora rozvoje podnikání:**
 - nabízejí inkubátory, akcelerační programy, mentoring a poradenské služby v oblasti podnikání v kreativních oborech.
- **Vytváření inovačního ekosystému:**
 - propojují kreativní firmy s tradičními průmysly, technologickými startupy a investory.

Například Krajská hospodářská komora KVK, profesní svazy (umělecké asociace, designérské kluby, filmové asociace), Inovační centrum INION z. ú., Karlovarská agentura rozvoje podnikání, příspěvková organizace (KARP).

5.5 Neziskový sektor a kulturní organizace

Kulturní spolky, obecně prospěšné společnosti, kreativní centra a komunitní dílny.

- **Komunitní a sociální rozměr:**
 - pořádají akce, festivaly, workshopy a vzdělávací programy, které zapojují širokou veřejnost a podporují místní komunitní život.
- **Doplněk veřejné správy:**
 - zajišťují projekty, jež by zůstaly mimo pozornost komerčních subjektů (lokální komunity, menšinová kultura, sociální inovace).
- **Spolupráce napříč sektory:**
 - mohou efektivně zprostředkovat kontakt mezi umělci, školami, firmami i úředníky, často působí jako moderátor nebo organizátor.

Například PROTEBE live, z. s., KultiVary, z. s., kulturní spolek Švihák, z. s. a další.

5.6 Investoři, soukromý kapitál, banky

- **Financování projektů:**
 - poskytují rizikový kapitál, úvěry a investice do kreativních startupů a projektů s inovativním potenciálem.
- **Partner pro dlouhodobou spolupráci:**
 - mohou spolufinancovat infrastrukturu (např. kreativní huby, coworkingy) a poté z ní těžit (nové produkty, služby).

- **Významný ekonomický stimul:**
 - přítomnost kapitálu v regionu může urychlit růst KKO firem, pomůže jim prosadit se nejen na lokálním, ale i na globálním trhu.

Například Moser, a. s. (sklo), Thun 1794, a. s., G. Benedikt Karlovy Vary, s. r. o. (porcelán), Lasting Sport, s. r. o. (textilní výroba), Mattoni 1873, a. s. a Jan Becher – Karlovarská becherovka, a. s., Pivovar Krušnohor, s. r. o., Karlovarské oplatky, s. r. o., Bohemia Healing Marienbad Waters, a. s. (potravinářství, výroba minerálních vod a limonád, lihovin a alkoholických nápojů).

5.7 Média a veřejnost

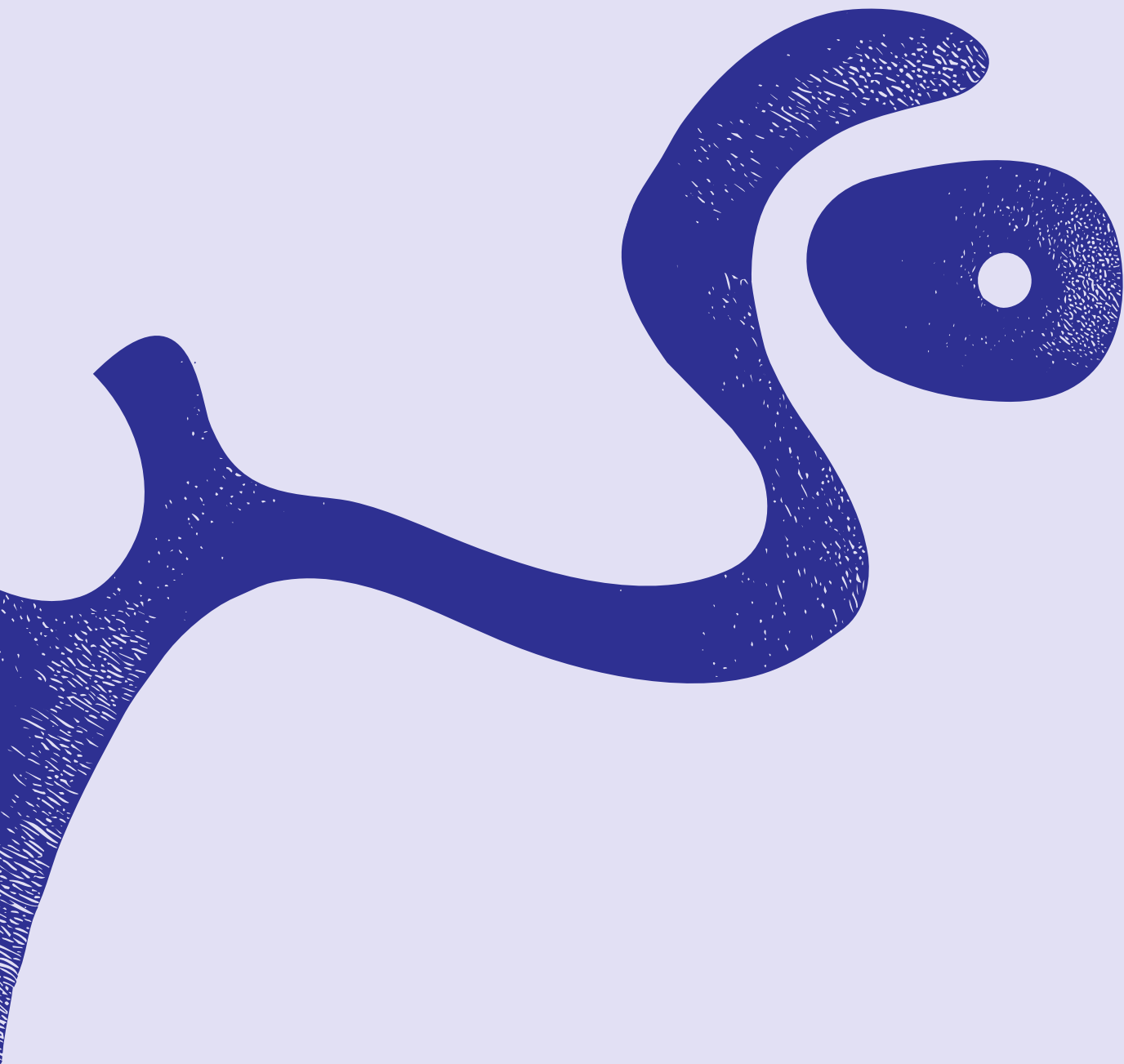
- **Zvyšování povědomí:**
 - regionální média mohou popularizovat úspěšné projekty z KKO, informovat o kulturních akcích a strategiích kraje.
- **Formování veřejného mínění:**
 - kladná prezentace KKO přitáhne pozornost širší veřejnosti i místních politiků a podnikatelské sféry k potenciálu kreativních odvětví.
- **Spoluúčast a zpětná vazba:**
 - zapojení veřejnosti zaručí, že Strategie reaguje na reálné potřeby a zároveň ji občané lépe přijmou (dotazníky, participativní workshopy aj.).

Například Karlovarské listy, Karlovarský deník, Náš region TV, Region Media, Region Západ, TV Západ, ZAK TV, ZKTV Production, Zprávy Karlovarsko).



6 MARKETINGOVÝ MATERIÁL

Součástí této Strategie je zpracovaný marketingový materiál sloužící k prezentaci i průběžné práci na naplnění Strategie. Tento materiál obsahuje doporučení způsobů diseminace Strategie ke klíčovým stakeholderům, zejména odborné veřejnosti, relevantním veřejným organizacím, médiím a politické reprezentaci. Marketingový materiál je Přílohou č. 2 této Strategie. Příloha č. 2 obsahuje dvě (2) části: 2A – Manažerské shrnutí, 2B – Prezentace.



7 POUŽITÉ ZDROJE

Strategický, koncepční, analytický, právní a metodický materiál:

- [17 cílů udržitelného rozvoje](#). OSN.
- [A Europe fit for the digital age - jedna ze šesti \(6\) priorit Evropské komise na období 2019-2024](#).
- [Aktualizovaná Metodika přípravy veřejných strategií - plná verze](#). Ministerstvo pro místní rozvoj, 2019.
- [Analýza příspěvkových organizací Karlovarského kraje v oblasti kultury](#). Zpracovatel: MUSE Impact s. r. o., 2022.
- [Collections for the Future](#). Report of a Museums Association Inquiry. Museums Association, London, 2005.
- [Culture 3.0: A new perspective for the EU 2014-2020 structural funds programming](#), by Pier Luigi Sacco. European Expert Network on Culture (EENC), 2011.
- [Culture and Local Development: Maximising the Impact](#). OECD/ICOM, 2019.
- [Dlouhodobý záměr vzdělávání Karlovarského kraje 2024-2028](#).
- [eMetodika přípravy veřejných strategií 2019](#). Ministerstvo pro místní rozvoj.
- [European Agenda for Tourism 2030](#). Council of the European Union - European Travel Commission, 2022.
- [European Cultural Heritage Green Paper](#). ICOMOS, 2021.
- [Evropský akční rámec pro kulturní dědictví \(2018\) a návaznost na program Kreativní Evropa 2021-2027](#). Evropská unie, 2019.
- [Fit for 55 - soubor právních předpisů vzhledem ke klimatické neutralitě EU](#).
- [Hodnocení potenciálu cestovního ruchu v Karlovarském kraji. Příloha č. 1 ke Koncepci rozvoje cestovního ruchu a lázeňství a památek zapsaných na Seznamu světového dědictví UNESCO v Karlovarském kraji 2024-2030](#). Zpracovatel KPMG Česká republika s. r. o., 2024.
- [Inovační strategie České republiky 2019-2030](#). Úřad vlády ČR, 2019.
- [Jandová Dobroslava, Základy balneologie](#), NCO - NZO, Brno 2014.
- [Koncepce kultury Karlovarského kraje pro období let 2013-2020](#). Karlovy Vary, 2013.
- [Koncepce rozvoje cestovního ruchu a lázeňství a památek zapsaných na Seznamu světového dědictví UNESCO v Karlovarském kraji 2024-2030](#). Vypracováno Karlovarským krajem s podporou a metodickým vedením společnosti KPMG Česká republika s. r. o., 2024.
- [Koncepce rozvoje knihoven v ČR 2021-2027](#). Ministerstvo kultury, 2020.
- [Koncepce rozvoje lázeňství a balneologie Karlovarského kraje](#). Zpracovatel: MEPCO, s. r. o., 2018.
- [Mapování a tvorba strategie pro oblast kulturního a kreativního odvětví v Karlovarském kraji](#). Projekt: Národní plán obnovy (2023-2025).
- [Mapování KKO v Karlovarském kraji 2024, vlastní analýza KVK](#).
- [Mapování kulturních a kreativních odvětví](#), Kreativní Česko.
- [Mapování kulturních a kreativních průmyslů Karlovarského kraje 2021](#). Realizace: Institut pro digitální ekonomiku.
- [Marketingová strategie pro Karlovarský kraj 2021-2025. Smart Akcelerátor 2.0 \(aktualizace červen 2021\)](#).
- [Metodiky a koncepce](#). Ministerstvo kultury.
- [Meziresortní koncepce aplikovaného výzkumu a vývoje národní a kulturní identity 2023-2030](#). Ministerstvo kultury, 2020.
- [Místní akční plán rozvoje vzdělávání v ORP Karlovy Vary do roku 2025](#). Zpracovatel MAS Sokolovsko o. p. s., 2023.
- [Museums around the world in the face of COVID-19. UNESCO Report](#). UNESCO, 2020.
- [Museums, museum professionals and Covid-9: third survey. Report](#). ICOM, 2020.
- [Národní strategie veřejného zadávání České republiky pro období let 2024-2028](#). Ministerstvo pro místní rozvoj, 2024.
- [Národní výzkumná a inovační strategie pro inteligentní specializaci České republiky na roky 2021-2027 \(Národní RIS3 strategie\)](#). Ministerstvo průmyslu a obchodu, 2021.
- [New European Bauhaus - interdisciplinární a kreativní iniciativa zahájená Evropskou komisí v roce 2021](#).
- [Nová evropská agenda pro kulturu](#). Sdělení Komise, 22. 5. 2018.

- [Plán Spravedlivé územní transformace 2021-2030, Karlovarský kraj](#) (verze 5.1, ke dni 8. 9. 2021).
- [Program rozvoje Karlovarského kraje na období 2021-2027](#). Karlovarský kraj, 2021.
- [Rámcové vzdělávací programy \(RVP\)](#). Ministerstvo školství, mládeže a tělovýchovy. MŠMT.
 - [Revize RVP základního vzdělávání](#). Národní pedagogický institut ČR.
- [Regionální inovační strategie Karlovarského kraje \(2020\) \[RIS3 KVK 2020\]](#). Karlovarský kraj, 2020.
- [Statistická analýza a vizualizace dat o KKO v Karlovarském kraji](#). 2024.
- [Státní kulturní politika 2021-2025+](#). Ministerstvo kultury.
- [Strategický rámec Česká republika 2030](#). Ministerstvo životního prostředí, 2017.
 - [Aktualizovaný strategický rámec Česká republika 2030 s výhledem do roku 2050](#). Ministerstvo životního prostředí, 2024.
- [Strategický rámec hospodářské restrukturalizace Ústeckého, Moravskoslezského a Karlovarského kraje \(RE: START\)](#). Ministerstvo pro místní rozvoj, 2017.
- [Strategický rámec Místního akčního plánu rozvoje vzdělávání v ORP Karlovy Vary do roku 2028](#), verze 13.0 ze dne 5. 10. 2024.
- [Strategie regionálního rozvoje ČR 2021+](#). Ministerstvo pro místní rozvoj, 2019.
- [Strategie rozvoje a podpory kulturních a kreativních odvětví](#). Ministerstvo kultury, 2020.
- [Strategie rozvoje a podpory kulturních a kreativních odvětví](#). Akční plán 2021-2023. Ministerstvo kultury, 2020.
- [Strategie vzdělávací politiky ČR do roku 2030+](#). Ministerstvo školství mládeže a tělovýchovy, 2020.
- [The Digital Transformation Agenda and GLAMs. A Quick Scan Report for Europeana](#). Culture24, 2020.
- [The Future of Museums of Cities. Book of Proceedings. CAMOC Annual Conference 2018](#). CAMOC/ICOM, 2019.
- [Transformační plán pro území ORP Sokolov a podpora jeho implementace \(Strategický rámec\)](#). Zpracovatel BeePartner a. s., 2024.
- [Zakládací listina](#). 4K - Agentura pro kulturní a kreativní průmysly Karlovarského kraje, z. ú.
- [Zákon č. 164/2001 Sb.](#) (Zákon o přírodních léčivých zdrojích, zdrojích přírodních minerálních vod, přírodních léčebných lázních a lázeňských místech a o změně některých souvisejících zákonů).

Webové odkazy relevantních aktérů:

- [4K - Agentura pro kulturní a kreativní průmysly Karlovarského kraje, z. ú.](#) (4K - Agentura)
- [Agentura pro podnikání a inovace \(API\)](#) - státní příspěvková organizace podřízená Ministerstvu průmyslu a obchodu; je zprostředkujícím subjektem pro dotační podporu z [Operačního programu Technologie a aplikace pro konkurenceschopnost](#) (OP TAK 2021-2027)
- [Asociace českého průmyslového designu \(AČPD\)](#) - neziskové profesní sdružení firem s cílem podpory převažující výroby v ČR a se zaměřením na systematickou práci s designéry
- [Bayern Innovativ GmbH](#) - agentura pro inovace a podporu transferu technologií a výzkumu
- [Culture & Creativity](#) - portál Evropského inovačního a technologického institutu (EIT) pro kulturní a kreativní sektory a průmysly
- [CzechInvest](#) - agentura pro podporu podnikání a investic, státní příspěvková organizace Ministerstva průmyslu a obchodu
- [Česko-německý fond budoucnosti - Deutsch-Tschechischer Zukunftsfonds](#)
- [DIZAJNPARK](#) - kreativní a vzdělávací centrum, provozuje PROTEBE live, z. s.
- [EIT Culture & Creativity](#) - znalostní a inovační společenství Evropského inovačního a technologického institutu (EIT) pro kulturní a kreativní odvětví a průmysly
- [Evropské hlavní město kultury 2025 Chemnitz](#)
- [Filmová kancelář Karlovarského kraje](#)
- [Inovační centrum INION, z. ú.](#)
- [Inovační platforma pro kulturní a kreativní průmysl při KARP](#)
- [Institut lázeňství a balneologie, v. v. i](#)
- [Karlovarská agentura rozvoje podnikání, příspěvková organizace \(KARP\)](#)

- [Karlovarské inovační centrum \(KIC\)](#)
- [Karlovarský kraj](#) - informační portál kraje
- [Krajská hospodářská komora Karlovarského kraje](#)
- [Kreatives Erzgebirge](#) - spolek s plným názvem Kreatives Erzgebirge - Der Branchenverband der Kultur- und Kreativwirtschaft im Erzgebirge e. V.
- [Kreatives Sachsen](#) - projekt zemského svazu [Landesverband der Kultur- und Kreativwirtschaft Sachsen e. V.](#)
- [Kreativní Česko](#) - informační, komunikační a networkingová platforma pro podporu a rozvoj kulturních a kreativních odvětví
- [KultiVary, z. s.](#) - spolek pro rozvoj kultury a komunitního života
- [Kulturní a kreativní federace, z. s. \(KKF\)](#) - platforma pro jednotné zastupování kultury, umění a kreativity
- [Oddělení kulturních a kreativních odvětví](#), Ministerstvo kultury
- [PinCity](#) - web KVK pro dialog společnosti
- [PROTEBE live, z. s.](#) - sdružení s cílem rozvoje designu, kultury a společnosti
- [Regionální stálá konference Karlovarského kraje](#)
- [Střední uměleckoprůmyslová škola keramická a sklářská Karlovy Vary, příspěvková organizace](#)
- [Švihák, z. s.](#) - kulturní spolek, Mariánské Lázně
- [Kulturní a kreativní centrum VARY&TE](#)
- [U:měním](#) - platforma pro kreativní umění
- [Výměník](#) - kulturní a kreativní centrum, Karlovy Vary
- [VZBUĎME VARY, z. s.](#) - člen kulturního networku [NOVÁ SÍŤ](#)

Další internetové zdroje:

- [A! Sign of Change](#), [23. 4. 2025].
- [Advanced Sustainable Architecture: Das Dach](#), creative region, [23. 4. 2025].
- [Ars Electronica](#), [23. 4. 2025].
- [Barcelona Activa](#), [23. 4. 2025].
- [Centrum kreativních průmyslů a podnikání \(UPPER\)](#), [23. 4. 2025].
- [Centrum lázeňského výzkumu](#), [21. 3. 2025].
- [COCO4CCI](#), Interreg Central Europe, [22. 4. 2025].
- [Creative Europe Desk](#), Culture and Creativity, Creative Europe, [23. 4. 2025].
- [Creative Business Cup](#), [23. 4. 2025].
- [Creative Industry Market Entry Funding - Wirtschaftsagentur](#), vienna business agency, [22. 4. 2025].
- [CREATIVE LENSES](#), [21. 3. 2025].
- [Creative region](#), [22. 4. 2025].
- [Creative UK](#), [23. 4. 2025].
- [Crossborder Creatives](#), Chemnitz European Capital of Culture 2025, [21. 3. 2025].
- [Culture and Creativity](#), Creative Europe, [23. 4. 2025].
- [Culture Moves Europe - druhá výzva na individuální mobilitu umělců a kulturních profesionálů](#), [21. 3. 2025].
- [České lázeňství](#), Svaz léčebných lázní České republiky, [27. 4. 2025].
- [Český inspektorát lázní a zřídel](#), Ministerstvo zdravotnictví, [22. 4. 2025].
- [DEPO2015](#), [23. 4. 2025].
- [Designové myšlení](#), [27. 4. 2025].
- [Developing and promoting business in Vienna](#), Vienna business agency, [23. 4. 2025].
- [Dizajniště](#), [29. 3. 2025].
- [DIZAJNIŠTĚ na cestách](#), [26. 4. 2025].
- [DIZAJNPARK - Kdo jsme](#), [27. 4. 2025].
- [DKO - Dům kultury v Ostrově](#), [21. 2. 2025].
- [EIT Culture & Creativity](#), [12. 3. 2025].
- [EIT Culture & Creativity - About Us](#), [12. 3. 2025].
- [Emscher Landschaftspark](#), [23. 4. 2025].

- [Events](#), Ferropolis, [23. 4. 2025].
- [FabLab Brno](#), [23. 4. 2025].
- [Ferropolis](#), [23. 4. 2025].
- [Film Commission NRW](#), Film und Medien Stiftung NRW, [23. 4. 2025].
- [Fraunhofer-Gesellschaft zur Förderung der angewandten Forschung e. V.](#), [23. 4. 2025].
- [Glas](#), [23. 4. 2025].
- [Health and Well-Being](#), WHO, [7. 4. 2025].
- [Hévíz](#), [23. 4. 2025].
- [Horizon Europe](#), European Commission, [12. 4. 2025].
- [Chytrá krajina 2030+](#), Měníme kraj, [27. 4. 2025].
- [Chytrá krajina 2030+](#), Operační program Spravedlivá transformace, [27. 4. 2025].
- [Initiative Kultur- und Kreativwirtschaft](#), [23. 4. 2025].
- [Inovační platforma pro kulturní a kreativní průmysl](#), Kreativní Česko, [26. 4. 2025].
- [Inovační platformy v roce 2023](#), KARP, [21. 2. 2025].
- [JIC](#), [23. 4. 2025].
- [Job shadowing jako zdroj podnětů a inspirace. Zpráva z monitorovací návštěvy VET TEAMu](#), [23. 4. 2025].
- [Kaapeli - Creativeshubs](#), [23. 4. 2025].
- [Karlovarské inovační centrum](#), Operační program Spravedlivá transformace, [26. 4. 2025].
- [Knihovna a Muzeíčko](#), Stavby Karlovarského kraje XXIV. Ročník, [21. 3. 2025].
- [Knihovna a Muzeíčko](#), Město Hranice, [21. 3. 2025].
- [Kreativní Evropa](#), [12. 4. 2025].
- [Kreativwirtschaftsscheck - KWS \(Creative Voucher\)](#), Interreg Europe, [23. 4. 2025].
- [Kulturní a kreativní centrum hradu Loket](#), [13. 4. 2025].
- [Kulturní a kreativní centrum Jáchymov](#), Město Jáchymov, [21. 2. 2025].
- [Kulturní a kreativní centrum VARY&TE](#), NEN, základní informace, [21. 2. 2025].
- [Kurz filmové tvorby](#), Aa - Aeroškola, [21. 3. 2025].
- [Kurz Zvukový technik](#), Zvukařský institut v Praze, [21. 3. 2025].
- [Legendární záchodky začínají další etapu. Galerie SUPERMARKET wc změnila své svérázné jméno](#), CZECH-DESIGN, [26. 4. 2025.].
- [Maker Faire, Karlovy Vary, 29. března 2025](#), [25. 4. 2025].
- [Mapování a tvorba strategie pro oblast kulturního a kreativního odvětví v Karlovarském kraji \(Projekt\)](#), [7. 2. 2025].
- [Modernizace Střední uměleckoprůmyslové školy keramické a sklářské](#), [21. 3. 2025].
- [Modrotisk, porcelán i vyšívání šátky. Nové centrum představí stará řemesla](#), iDnes.cz, ze dne 30. 3. 2025, [11. 4. 2025].
- [Moravská galerie v Brně](#), [23. 4. 2025].
- [NESTA - Creative Councils](#), [23. 4. 2025].
- [O nás, Správní rada, Organizační tým](#), Platforma pro kreativní umění U:měním, [25. 4. 2025].
- [Odpovědné veřejné zadávání](#), Národní strategie veřejného zadávání, [11. 4. 2025].
- [Nové přístupy ke vzdělávání: žáci jako designéři a učení pomocí virtuální reality](#), [21. 3. 2025].
- [Program](#), DIZAJNPARK, [28. 3. 2025].
- [Program OVACE powered by 4K](#), [12. 3. 2025].
- [ReBalance Bath - Festival of Wellbeing 2026](#), [23. 4. 2025].
- [RE:START - Informace](#), [4. 3. 2025].
- [Slavná lázeňská města Evropy jsou světovým dědictvím UNESCO](#), Ministerstvo zahraničních věcí, [21. 2. 2025].
- [Terapie lesem - terapie domovem](#), [13. 4. 2025].
- [Uměleckoprůmyslové muzeum v Praze](#), [23. 4. 2025].
- [Veřejné zakázky](#), Karlovarský kraj, [21. 3. 2025].
- [Výměník - Kulturní a kreativní centrum](#), [26. 4. 2025].

- Začala výstavba Karlovarského inovačního centra. Podpoří rozvoj vědy, výzkumu a inovací, [26. 4. 2025].
- ZKM Zentrum für Kunst und Medien, [23. 4. 2025].
- Zlínský kreativní klastr, [23. 4. 2025].
- Zollverein, [23. 4. 2025].

8 SEZNAM ZKRATEK

3D	trojrozměrný
AI	umělá inteligence / Artificial Intelligence
API	Agentura pro podnikání a inovace
AR	rozšířená realita
a. s.	akciová společnost
CC	Culture & Creativity, portál Evropského inovačního a technologického institutu (EIT) pro kulturní a kreativní sektory a průmysly
CCI	Culture and Creative Industries
CCSI	kulturní a kreativní sektory a průmysly / Cultural and Creative Sectors and Industries
ČR	Česká republika
EHMK	Evropské hlavní město kultury
EIT	Evropský inovační a technologický institut / European Institute of Innovation & Technology
EIT CC	znalostní a inovační společenství Evropského inovačního a technologického institutu (EIT) pro kulturní a kreativní odvětví a průmysly
EU	Evropská unie
HDP	hrubý domácí produkt
HPH	hrubá přidaná hodnota
IT	informační technologie
KARP	Karlovarská agentura rozvoje podnikání, příspěvková organizace
KIC	Karlovarské inovační centrum
KKCO	Kulturní a kreativní centrum Ostrov
KKO	kulturní a kreativní odvětví
KKP	kulturní a kreativní průmysly
KKS	kulturní a kreativní sektor
KPI	klíčové ukazatele výkonnosti / Key Performance Indicators
KÚ KVK	Krajský úřad Karlovarského kraje
KVK	Karlovarský kraj
MAP	Místní akční plán vzdělávání
MK	Ministerstvo kultury
MSP	malé a střední podniky
MŠ	mateřská škola
MŠMT	Ministerstvo školství, mládeže a tělovýchovy
NEB	Nový Evropský Bauhaus / New European Bauhaus
NPO	Národní plán obnovy
OKKO	oddělení kulturních a kreativních odvětví
OP PIK	Operační program Podnikání a inovace pro konkurenceschopnost
OP TAK	Operační program Technologie a aplikace pro konkurenceschopnost
ORP	obec s rozšířenou působností
o. p. s.	obecně prospěšná společnost
o. s.	občanské sdružení
OSN	Organizace spojených národů
RIS3	Strategie pro inteligentní specializaci
RIS3 KVK	Regionální inovační strategie Karlovarského kraje
RVP	rámcové vzdělávací programy
SKP	Státní kulturní politika
spol. s r. o.	společnost s ručením omezeným

s. r. o.	společnost s ručením omezeným
STEAM	STEM rozšířen o obor umění (Arts)
STEM	komplexní koncept STEM uplatňovaný ve vzdělávání, zaměřený na obory: věda (Science), technika (Technology), technologie (Engineering), matematika (Math)
SŠ	střední škola
UJEP	Univerzita Jana Evangelisty Purkyně v Ústí nad Labem
UX	uživatelská zkušenost / User Experience
VaVal	výzkum, vývoj a inovace
VOŠ	vyšší odborná škola
VR	virtuální realita
VŠ	vysoká škola
ZČU	Západočeská univerzita v Plzni
z. s.	zapsaný spolek
z. ú.	zapsaný ústav

Zpracovatel:
MUSE Impact s. r. o.
30. 4. 2025

Autorský tým:
Mgr. Naďa Machková Prajzová, Ph.D.
Mgr. Jana Adamcová
RNDr. Zita Kučerová, Ph.D.

Odborná redakce a jazyková korektura:
PhDr. Jitka Balcarová, Ph.D.

