

NÁVRH
PLÁNU PÉČE O ZVLÁŠTĚ CHRÁNĚNÉ ÚZEMÍ
PŘÍRODNÍ PAMÁTKU
POPOVSKÉ PASTVINY
2026 – 2035



OBSAH

OBSAH	2
1 ZÁKLADNÍ IDENTIFIKAČNÍ A POPISNÉ ÚDAJE O ZCHÚ	4
1.1 ZÁKLADNÍ IDENTIFIKAČNÍ ÚDAJE	4
1.2 ÚDAJE O LOKALIZACI ÚZEMÍ	4
1.3 VYMEZENÍ ÚZEMÍ PODLE SOUČASNÉHO STAVU KATASTRU NEMOVITOSTÍ	5
ZVLÁŠTĚ CHRÁNĚNÉ ÚZEMÍ	5
OCHRANNÉ PÁSMO	5
1.4 VÝMĚRA ÚZEMÍ A JEHO OCHRANNÉHO PÁSMO	6
1.5 PŘEKRYV ÚZEMÍ S JINÝMI CHRÁNĚNÝMI ÚZEMÍMI	6
1.6 KATEGORIE IUCN.....	6
1.7 PŘEDMĚT OCHRANY ZCHÚ	7
1.7.1 PŘEDMĚT OCHRANY PODLE ZŘIZOVACÍHO PŘEDPISU	7
1.7.2 PŘEDMĚT OCHRANY ZCHÚ – SOUČASNÝ STAV	7
1.8 CÍL OCHRANY	7
2 ROZBOR STAVU ZVLÁŠTĚ CHRÁNĚNÉHO ÚZEMÍ S OHLEDEM NA PŘEDMĚT OCHRANY	8
2.1 POPIS ÚZEMÍ A CHARAKTERISTIKA JEHO PŘÍRODNÍCH POMĚRŮ	8
2.1.1 STRUČNÝ POPIS ÚZEMÍ A JEHO PŘÍRODNÍCH POMĚRŮ	8
2.1.2 CHARAKTERISTIKA VEGETACE	11
2.1.3 PŘEHLED ZVLÁŠTĚ CHRÁNĚNÝCH DRUHŮ ROSTLIN A ŽIVOČICHŮ	12
2.1.4 VÝČET A POPIS VÝZNAMNÝCH PŘIROZENÝCH DISTURBANČNÍCH ČINITELŮ PŮSOBÍCÍCH V ÚZEMÍ V MINULOSTI A SOUČASNOSTI	13
2.2 HISTORIE VYUŽÍVÁNÍ ÚZEMÍ A ZÁSADNÍ POZITIVNÍ A NEGATIVNÍ VLIVY LIDSKÉ ČINNOSTI	13
A) OCHRANA PŘÍRODY.....	13
B) LESNÍ HOSPODÁŘSTVÍ.....	13
C) ZEMĚDĚLSKÉ HOSPODAŘENÍ	13
D) RYBNÍKÁŘSTVÍ.....	13
E) MYSLIVOST	13
F) RYBÁŘSTVÍ.....	13
G) REKREACE A SPORT	14
H) TĚŽBA NEROSTNÝCH SUROVIN	14
I) JINÉ ZPŮSOBY VYUŽITÍ.....	14
2.3 SOUVISEJÍCÍ PLÁNOVACÍ DOKUMENTY, SPRÁVNÍ ROZHODNUTÍ A PRÁVNÍ PŘEDPISY	14
2.4 SOUČASNÝ STAV ZVLÁŠTĚ CHRÁNĚNÉHO ÚZEMÍ A PŘEHLED DÍLČÍCH PLOCH.....	14
2.4.1 ZÁKLADNÍ ÚDAJE O LESÍCH	14
2.4.2 ZÁKLADNÍ ÚDAJE O NELESNÍCH POZEMCÍCH	14
2.5 ZHODNOCENÍ VÝSLEDKŮ PŘEDCHOZÍ PÉČE A DOSAVADNÍCH OCHRANÁŘSKÝCH ZÁSAHŮ DO ÚZEMÍ A ZÁVĚRY PRO DALŠÍ POSTUP	14
2.6 STANOVENÍ PRIORITYNÍCH ZÁJMŮ OCHRANY ÚZEMÍ V PŘÍPADĚ JEJICH MOŽNÉ KOLIZE	14
3 PLÁN ZÁSAHŮ A OPATŘENÍ	15
3.1 VÝČET, POPIS A LOKALIZACE PLÁNOVANÝCH ZÁSAHŮ	15
A) Péče o nelesní plochy	15

C) Péče o útvary neživé přírody.....	17
D) Zásady jiných způsobů využívání území.....	17
3.1.1 PODROBNÝ VÝČET NAVRHOVANÝCH ZÁSAHŮ A ČINNOSTÍ V ÚZEMÍ.....	18
Ostatní opatření.....	19
3.2 ZÁSADY HOSPODÁŘSKÉHO NEBO JINÉHO VYUŽÍVÁNÍ OCHRANNÉHO PÁSMA VČETNĚ NÁVRHŮ ZÁSAHŮ A PŘEHLEDU ČINNOSTÍ	20
3.3 ZAMĚŘENÍ A VYZNAČENÍ ÚZEMÍ V TERÉNU	20
3.4 NÁVRHY POTŘEBNÝCH ADMINISTRATIVNĚ-SPRÁVNÍCH OPATŘENÍ V ÚZEMÍ	20
3.5 NÁVRHY NA REGULACI REKREAČNÍHO A SPORTOVNÍHO VYUŽÍVÁNÍ ÚZEMÍ VEŘEJNOSTÍ	20
3.6 NÁVRHY NA VZDĚLÁVACÍ VYUŽITÍ ÚZEMÍ.....	20
3.7 NÁVRHY NA PRŮZKUM ČI VÝZKUM ÚZEMÍ A MONITORING	20
<u>4 ZÁVĚREČNÉ ÚDAJE.....</u>	<u>21</u>
4.1 PŘEDPOKLÁDANÉ ORIENTAČNÍ NÁKLADY HRAZENÉ ORGÁNEM OCHRANY PŘÍRODY DLE JEDNOTLIVÝCH ZÁSAHŮ	21
4.2 POUŽITÉ PODKLADY A ZDROJE INFORMACÍ	22
4.3 ZPRACOVATEL PLÁNU PÉČE	22
<u>5 PŘÍLOHY</u>	<u>23</u>

1 ZÁKLADNÍ IDENTIFIKAČNÍ A POPISNÉ ÚDAJE O ZCHÚ

1.1 ZÁKLADNÍ IDENTIFIKAČNÍ ÚDAJE

Kód ZCHÚ: ---

Kategorie: aktuálně významný krajinný prvek (VKP), návrh na přírodní památku („PP“)

Název: Popovské pastviny

Platný právní předpis nebo rozhodnutí o vyhlášení:

Oznámení o registraci významného krajinného prvku č. j. ŽP/1314/99-246 (Okresní úřad Karlovy Vary)

1.2 ÚDAJE O LOKALIZACI ÚZEMÍ

Kraj: Karlovarský

Obec s rozšířenou působností: Ostrov

Obec: Jáchymov

Katastrální území: Popov

Příloha: M 1 - Orientační mapa s vyznačením území

1.3 VYMEZENÍ ÚZEMÍ PODLE SOUČASNÉHO STAVU KATASTRU NEMOVITOSTÍ

Údaje z KN, platné k VIII. 2025.

ZVLÁŠTĚ CHRÁNĚNÉ ÚZEMÍ

Katastrální území: Popov u Jáchymova

Číslo parcely dle KN	Druh pozemku dle KN	Číslo listu vlastnictví	Způsob využití pozemku dle KN	Výměra parcely celková dle KN (m ²)	Výměra parcely v ZCHÚ (m ²)
204/1	trvalý travní porost	10002		117770	83546
2042	ostatní plocha	10002	jiná plocha	15108	13526
236/1	trvalý travní porost	10002		190259	96723
236/2	ostatní plocha	10002	jiná plocha	4504	4504

Vlastníci pozemků ve VKP dle LV:

- 10002 - Státní pozemkový úřad, Husinecká 1024/11a, Žižkov, 13000 Praha 3

OCHRANNÉ PÁSMO

Ochranné pásmo není vyhlášeno, je jím dle § 37 zákona č. 114/1992 Sb. pás do vzdálenosti 50 m od hranice ZCHÚ.

1.4 VÝMĚRA ÚZEMÍ A JEHO OCHRANNÉHO PÁSMA

Druh pozemku	ZCHÚ plocha v ha	OP plocha v ha	Způsob využití pozemku	ZCHÚ plocha v ha
lesní pozemky	0	-		
vodní plochy	-	-	zamokřená půda	-
			rybník nebo nádrž	-
			vodní tok	-
trvalé travní porosty	18	-		
orná půda	-	-		
ostatní zemědělské pozemky	-	-		
ostatní plochy	1,5	-	neplodná půda	-
			ostatní způsoby využití	-
zastavěné plochy a nádvoří	-	-		
plocha celkem	19,5	-		

1.5 PŘEKRYV ÚZEMÍ S JINÝMI CHRÁNĚNÝMI ÚZEMÍMI

národní park:

chráněná krajinná oblast:

jiný typ chráněného území:

překryv s chráněnou oblastí přirozené akumulace vod

Natura 2000

ptačí oblast:

evropsky významná lokalita:

1.6 KATEGORIE IUCN

IV – řízená rezervace

1.7 PŘEDMĚT OCHRANY ZCHÚ

1.7.1 PŘEDMĚT OCHRANY PODLE ZŘIZOVACÍHO PŘEDPISU

Druhově bohaté porosty pastvin a keřových porostů s výskytem zvláště chráněných druhů rostlin a živočichů. Zbytková populace prstnatce bezového (*Dactylorhiza sambucina*) a saranče vrzavé (*Psophus stridulus*).

1.7.2 PŘEDMĚT OCHRANY ZCHÚ – SOUČASNÝ STAV

A. druhy

název	aktuální početnost nebo vitalita populace v ZCHÚ	poznámka
prstnatec bezový (<i>Dactylorhiza sambucina</i>)	jednotky kvetoucích, desítky sterilních jedinců	
saranče vrzavá (<i>Psophus stridulus</i>)	životaschopná populace s potenciálem šíření	

B. společenstva

název	podíl plochy v ZCHÚ (přibližný)	poznámka
T2.3B Podhorské až horské smilkové trávníky bez jalovce	10 ha	

1.8 CÍL OCHRANY

A. druhy

název	cíl ochrany	indikátory zlepšení stavu
prstnatec bezový (<i>Dactylorhiza sambucina</i>)	zlepšení stanovištních podmínek, propojení se sousedními biotopy v ZCHÚ	zvýšení četnosti populace – indikace kvetoucích rostlin
saranče vrzavá (<i>Psophus stridulus</i>)	zlepšení stanovištních podmínek, propojení se sousedními biotopy v ZCHÚ	šíření populace na okolní plochy

B. společenstva

název	cíl ochrany	indikátory zlepšení stavu
T2.3B Podhorské až horské smilkové trávníky bez jalovce	zkvalitnění a využití potenciálu území	zvýšení diverzity a plochy cca k 15 ha

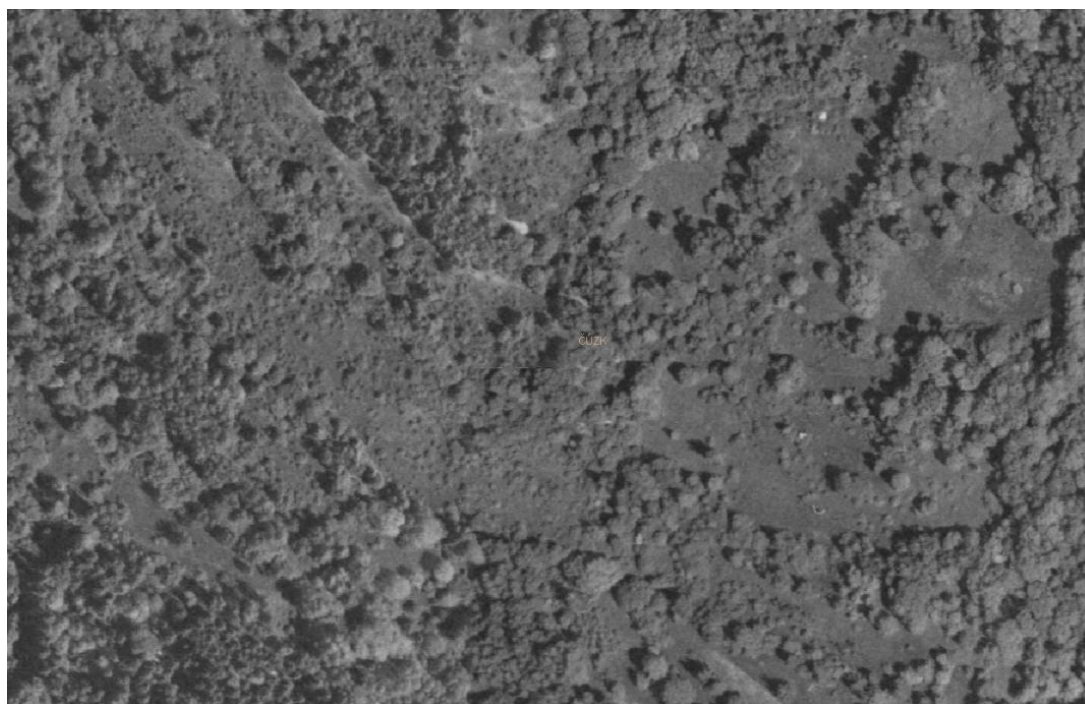
2 ROZBOR STAVU ZVLÁŠTĚ CHRÁNĚNÉHO ÚZEMÍ S OHLEDEM NA PŘEDMĚT OCHRANY

2.1 POPIS ÚZEMÍ A CHARAKTERISTIKA JEHO PŘÍRODNÍCH POMĚRŮ

2.1.1 STRUČNÝ POPIS ÚZEMÍ A JEHO PŘÍRODNÍCH POMĚRŮ

VKP Popovské pastviny byl vyhlášen v r. 1999 jako území zvýšeného krajinářského, ale i biologického významu. Cenná mozaika biotopů vznikla v místě zaniklé obce Popov, nacházející se cca 5 km jižně od Jáchymova. Jednalo se o osadu s původním jménem Pfaffengrün, která byla založena během germánské kolonizace ve 13. století. Popov měl dvě oddělené části: Horní Popov, který se rozkládal v sedle mezi Popovskou horou a Popovským Špičákem, a Dolní Popov, ležící níže na jihozápadním svahu. Lidé se zde živili prací v lese, chovem dobytka, výrobou dřevěného uhlí a později paličkováním krajek. Na konci 19. století stálo v Popově 12 domů, v nichž žilo 87 obyvatel německé národnosti. Po jejich odsunu v roce 1945 Popov zaniká. V horní části obce zůstalo pouze torzo kapličky a dvě památné lípy. V Dolním Popově zůstaly ruiny několika budov, které se pomalu ztrácejí v houstnoucím lesním porostu.

VKP bylo vymezeno ve velké části Dolního Popova, v jehož území neproběhlo zalesnění a vyznačuje se optimálním klimatem pro zachování cenného bezlesí, které by však bez pravidelného managementu pozvolna zaniklo. Při rešerši leteckých snímků byl zdokumentován pozvolný vývoj až do současného stavu, kdy, nutno podotknout, došlo k velmi výrazné redukci lučních porostů ve prospěch přechodových stádií sukcesních lesních porostů, jejichž biologická hodnota je sice relativně vysoká, nicméně, jak se plocha postupně zatáhne lesním porostem, dojde k vymizení okrajových partií a s nimi i k zániku exponovaných okrajů lesa a zániku biotopu cenných druhů, což by mělo vliv na poměrně široké území celého ekosystému Popovského vrchu.



1999 – zdroj „ČUZK“ – výřez mapy z roku 1999 ukazuje území ve fázi téměř úplného bezlesí. Poměrně patrné je ale silné zarůstání křovinami v podlouhlé louce na jihu VKP.



2001 – zdroj „mapy.cz“



2006 – zdroj „mapy.cz“

Snímky z let 2001 – 2006 víceméně dokumentují postupující sukcesní procesy, které snížily hodnotu podstatné části plochy území a vývoj lesních porostů.



2010 – zdroj „mapy.cz“



2016 – zdroj „mapy.cz“

Snímky z let 2010 – 2016 představují zlomový prvek v podobě relativně rozsáhlého odlesnění a víceméně založeného stavu, v němž se území VKP dochovalo dodnes. Vzhledem ke statutu ochrany je jakákoliv, ať už udržovací nebo krajinytvorná iniciativa velmi žádoucí pro zachování nejen VKP samotného, ale i biologicky cenných organismů v území se vyskytujících.

2.1.2 CHARAKTERISTIKA VEGETACE

Řešené území leží v mezofytiku, ve fytogeografickém okrese 25. Krušnohorské podhůří, v podokrese 25a. Krušnohorské podhůří vlastní, Doupovská pahorkatina (Skalický in Hejný & Slavík 1988). Tento podokres je součástí oblasti vegetace a květeny odpovídající temperátnímu pásmu (tj. zonální vegetaci) ve středoevropských podmínkách oceanity, což je oblast opadavého listnatého lesa. Zahrnuje vegetační stupně suprakolinní až submontánní. Jen nejnižší okraje této oblasti byly osídleny neolitickými zemědělci, v mnoha územích této oblasti však existovalo prehistorické osídlení pozdější (především v době bronzové), později mnohá osídlená území znovu pokryl dočasně les.

Dle mapování biotopů jsou zdejší plochy trvalých travních porostů vymezeny biotopem T2.3B, prolnuté lesy typu L5.1.

T2.3B je označení pro **Druhově bohaté smilkové trávníky** – jedná se o nízké trsnaté smilkové trávníky, které se vyskytují v podhorských, horských až subalpínských polohách jako náhradní vegetace po různých typech acidofilních lesů, vzácněji klečových porostů. Primárně se tato vegetace nachází v obvodech sudetských karů. Osidlují poměrně hluboké, sušší až vlhké, humózní, písčitohlinité, kyselé půdy, které jsou poměrně chudé na živiny.

- **Struktura a druhové složení:** Vegetace tvořená smilkou tuhou (*Nardus stricta*) a dalšími druhy trav, např. trojzubcem poléhavým (*Danthonia decumbens*), košťavou vláskovitou (*Festuca capillata*), k. ovčí (*F. ovina*) a k. červenou (*F. rubra* s. lat.), doprovázenými mnoha bylinami, např. svízelem nízkým (*Galium pumilum*), s. hercynským (*G. saxatile*), všivcem lesním (*Pedicularis sylvatica*), bedrníkem obecným (*Pimpinella saxifraga*), vítodem obecným (*Polygala vulgaris*), hadím mordem nízkým (*Scorzonera humilis*), mateřídouškou vejčitou (*Thymus pulegioides*) a violkou psí (*Viola canina*). Kromě zapojených travinných porostů jde i o víceméně rozvolněné porosty na narušovaných svazích ovlivňovaných půdní erozí či periodickým vysycháním.
- **Ekologie:** Pastviny nebo jednosečné louky kyselých a málo produktivních půd, většinou na písčité zvětrávajících substrátech. Vyskytují se jak v sušších svahových polohách, tak na střídavě vlhkých místech v plochých terénech, často na obvodu rašelinných luk. Méně typické a druhově chudší porosty se vyvíjejí na odvodněných rašeliništích. Optimum výskytu je v submontánním a montánním stupni, v srážkově bohatších oblastech s živinami chudými půdami se však tyto porosty nacházejí i v nižších polohách.

L5.1 je označení pro **Květnaté bučiny** – jedná se (svými charakteristickými projevy – světlost, bohatý bylinný podrost) o klimaxové lesní společenstvo, typ druhově bohaté bučiny na kvalitních, úživných substrátech. Dominantní dřevinou je buk lesní, významnou příměs dřívě tvořila i jedle bělokorá.

- **Struktura a druhové složení:** Listnaté lesy s převládajícím bukem lesním (*Fagus sylvatica*) a někdy s příměsí dalších listnáčů, např. javor mleč (*Acer platanoides*), j. klen (*A. pseudoplatanus*), habr obecný (*Carpinus betulus*), jasan ztepilý (*Fraxinus excelsior*), dub zimní (*Quercus petraea* s. lat.), lípa srdčitá (*Tilia cordata*), l. velkolistá (*T. platyphyllos*) a jilm drsný (*Ulmus glabra*), ve vyšších nadmořských výškách také jedle bělokorá (*Abies alba*) a smrk ztepilý (*Picea abies*). V keřovém patře rostou kromě zmlazujících dřevin stromového patra také líska obecná (*Corylus avellana*), lýkovec jedovatý (*Daphne mezereum*), zimolez černý (*Lonicera nigra*), z. obecný (*L. xylosteum*), bez červený (*Sambucus racemosa*), jeřáb ptačí pravý (*Sorbus aucuparia* subsp. *aucuparia*) aj. Pokryvnost bylinného patra se zpravidla pohybuje mezi 30–60 %, ale může být i nižší. Běžně se v něm vyskytují mezofilní druhy listnatých lesů samorostlík klasnatý (*Actaea*

spicata), svěřep Benekenův (*Bromus benekenii*), ostřice chlupatá (*Carex pilosa*), kyčelnice cibulkolistá (*Dentaria bulbifera*), k. devítilistá (*D. enneaphyllos*), kaprad' samec (*Dryopteris filix-mas*), kostřava lesní (*Festuca altissima*), pitulník žlutý (*Galeobdolon luteum* s. lat.), mařinka vonná (*Galium odoratum*), bukovník kaprad'ovitý (*Gymnocarpium dryopteris*), ječmenka evropská (*Hordelymus europaeus*), strdivka jednokvětá (*Melica uniflora*), bažanka vytrvalá (*Mercurialis perennis*), pšeničko rozkladité (*Milium effusum*), vraní oko čtyřlísté (*Paris quadrifolia*), kokořík přeslenitý (*Polygonatum verticillatum*), věsenka nachová (*Prenanthes purpurea*), krtičník hlíznatý (*Scrophularia nodosa*), starček vejčítý (*Senecio ovatus*), violka lesní (*Viola reichenbachiana*). Mechorosty rostou spíše na padlých kmenech a kamenech.

2.1.3 PŘEHLED ZVLÁŠTĚ CHRÁNĚNÝCH DRUHŮ ROSTLIN A ŽIVOČICHŮ

Druh	České jméno	Červený seznam	Směrnice EEC	kategorie podle vyhlášky č. 395/1992 Sb.	číslo mapě v	biotop a poznámka
<i>Anguis fragilis</i>	slepýš křehký	NT		SO	1	hojně
<i>Apatura iris</i>	batolec duhový			O	2	několik ex.
<i>Bufo bufo</i>	ropucha obecná	VU		O	3	hojně
<i>Carabus cancellatus</i>	střevlík měděný	NT			4	roztroušeně
<i>Carabus problematicus</i>	střevlík			O	5	roztroušeně v lese
<i>Columba oenas</i>	holub doupňák	VU		SO		přelety, hojně
<i>Corvus corax</i>	krkavec velký			O		přelety
<i>Dactylorhiza sambucina</i>	prstnatec bezový	EN		SO	6	5 kvetoucích jedinců
<i>Dryobates minor</i>	strakapoud malý	VU				v lese, 1 ex.
<i>Dryocopus martius</i>	datel černý		BD I			v lese, 1 ex.
<i>Euplagia quadripunctaria</i>	přástevník kostivalový		HD II		7	Z strana, na ostružinách (2 ex.)
<i>Gnorimus nobilis</i>	zdobenec zelený	VU		SO	8	
<i>Lilium martagon</i>	lilie zlatohlavá			O	9	okraj lesa, několik ex.
<i>Lycena virgaureae</i>	ohniváček celíkový	NT			10	okraj lesa, několik ex.
<i>Orchis mascula</i>	vstavač mužský	EN		SO	11	
<i>Oxythyrea funesta</i>	zlatohlávek tmavý			O	12	roztroušeně mimo les, na květech
<i>Papilio machaon</i>	otakárek fenyklový			O	13	přelet
<i>Phyllotopsis nidulans</i>	hlíva hnízdovitá	NT			14	okraj lesa, 1 trs
<i>Psophus stridulus</i>	saranče vrzavá	EN			15	stepní louka
<i>Rana temporaria</i>	skokan hnědý	VU	HD V		16	v podrostu v lese
<i>Trichius fasciatus</i>	zdobenec skvrnitý	NT		O	17	
<i>Sciurus vulgaris</i>	veverka obecná	DD		O		v lese, 1 ex.
<i>Zootoca vivipara</i>	ještěrka živorodá	NT		SO	18	roztroušeně

SO – silně ohrožený chráněný druh se zvláštní ochranou podle zákona č. 114/1992 Sb. a vyhlášky 395/1992 Sb.
O - ohrožený chráněný druh se zvláštní ochranou podle zákona č. 114/1992 Sb. a vyhlášky 395/1992 Sb.

DD – málo dotčený druh Červeného seznamu kategorie IUCN (Plesník & al. 2003, Farkač & al. 2005)
VU - zranitelný druh Červeného seznamu kategorie IUCN (Plesník & al. 2003, Farkač & al. 2005)
NT - téměř ohrožený druh Červeném seznamu kategorie IUCN (Plesník & al. 2003, Farkač & al. 2005)

2.1.4 VÝČET A POPIS VÝZNAMNÝCH PŘIROZENÝCH DISTURBANČNÍCH ČINITELŮ PŮSOBÍCÍCH V ÚZEMÍ V MINULOSTI A SOUČASNOSTI

a) abiotické disturbanční činitele

V území nebyly zjištěny abiotické disturbanční činitele..

b) biotické disturbanční činitele

Potenciálně černá zvěř, případně vývraty.

2.2 HISTORIE VYUŽÍVÁNÍ ÚZEMÍ A ZÁSADNÍ POZITIVNÍ A NEGATIVNÍ VLIVY LIDSKÉ ČINNOSTI

A) OCHRANA PŘÍRODY

Území je aktuálně chráněno jako významný krajinný prvek. Je zde prováděn pravidelný management, který ale, s ohledem na nižší finanční prostředky, vedl hlavně k zachování poměru bezlesí na úkor kvality ekosystému, jehož nejcennější složky byly redukovány na zbytkovou plochu. Bez tohoto managementu by území zaniklo zcela.

B) LESNÍ HOSPODÁŘSTVÍ

Hospodařeno dle lesních hospodářských plánů, omezeno výhradně na bezprostřední okolí.

C) ZEMĚDĚLSKÉ HOSPODAŘENÍ

Není předmětem managementu území.

D) RYBNÍKÁŘSTVÍ

Není předmětem managementu území.

E) MYSLIVOST

Není předmětem managementu území.

F) RYBÁŘSTVÍ

Není předmětem managementu území.

G) REKREACE A SPORT

Bez zásadního vlivu na stav území. K přírodní památce vede turistická trasa, což pomístně může generovat odhazování odpadků. Samotná návštěvnost předmět ochrany neohrožuje a je zaměřena spíše na zbytkovou kulturní hodnotu zaniklé obce Popov.

H) TĚŽBA NEROSTNÝCH SUROVIN

Není předmětem managementu území.

I) JINÉ ZPŮSOBY VYUŽITÍ

Není předmětem managementu území.

2.3 SOUVISEJÍCÍ PLÁNOVACÍ DOKUMENTY, SPRÁVNÍ ROZHODNUTÍ A PRÁVNÍ PŘEDPISY

- Územně plánovací dokumentace

2.4 SOUČASNÝ STAV ZVLÁŠTĚ CHRÁNĚNÉHO ÚZEMÍ A PŘEHLED DÍLČÍCH PLOCH

2.4.1 ZÁKLADNÍ ÚDAJE O LESÍCH

Lesy nejsou předmětem ochrany území

2.4.2 ZÁKLADNÍ ÚDAJE O NELESNÍCH POZEMCÍCH

Viz kap. 2.1

2.5 ZHODNOCENÍ VÝSLEDKŮ PŘEDCHOZÍ PÉČE A DOSAVADNÍCH OCHRANÁŘSKÝCH ZÁSAHŮ DO ÚZEMÍ A ZÁVĚRY PRO DALŠÍ POSTUP

Viz kap. 2.2 A

2.6 STANOVENÍ PRIORITNÍCH ZÁJMŮ OCHRANY ÚZEMÍ V PŘÍPADĚ JEJICH MOŽNÉ KOLIZE

Kolize zájmů v ochraně přírody se nepředpokládají.

3 PLÁN ZÁSAHŮ A OPATŘENÍ

3.1 VÝČET, POPIS A LOKALIZACE PLÁNOVANÝCH ZÁSAHŮ

A) PÉČE O NELESNÍ PLOCHY

V území je aktuálně prováděna spíše nouzová, minimální péče, při níž je realizováno pravidelné kosení, často s ponecháním biomasy na místě. Z dlouhodobého hlediska jde sice o opatření nežádoucí, které vede ke kumulaci živin a snížení diverzity porostů, s ohledem na možnosti financování však jiný způsob není možný. V následujícím textu je popis rámcových opatření, která by bylo vhodné realizovat, aby byl zachován jak poměr dřevin a lučních ploch, tak i biologická hodnota území.

Kosení travních porostů

Kosení provádět takovým způsobem, aby docházelo k diferenciaci sezónního vývoje travního porostu na lokalitě (např. část posečená v květnu, část posečená v červnu, část ležící ladem) a dlouhodobě také k rozrůznění druhové skladby rostlin.

Abyste docházelo k udržení druhové rozmanitosti bezobratlých, je nutné jim zajistit pro jejich vývoj vzrostlou vegetaci. Z toho důvodu by neměla být prováděna celoplošná seč, při které jsou v jeden termín pokoseny všechny živné rostliny. Se sečí je vhodné začít již v květnu, ale pokosit jen část porostu (např. třetinu). Na tuto první seč navázat o měsíc později a opět pokosit například třetinu. Zbylou třetinu je možné pokosit v letních měsících. Část kosené plochy, např. opět třetinu, která ale půjde napříč třetinami kosenými v květnu, červnu a červenci, je vhodné pokosit během podzimu.

Pro umožnění vysemenění rostlin je optimální provádět seč až po odkvětu, nejlépe po dozrání a vysypání tobolek. V případě kosení vegetace v ploškách rozdělených např. na třetiny s měsíčním odstupem nebude při první seči (na první třetině) splněno pravidlo o umožnění vysemenění. Sečí se ale posune fenologie řady druhů a k jejich vysemenění dojde později ve vegetační sezóně. Píci je vhodné před odklizením usušit přímo na místě, aby ze suché biomasy stačila vypadat semena rostlin. Sušením a obracením pokosené hmoty na místě se semena snadněji dostanou do půdy.

Kosení lze nahradit přeпасením ovce a kozami v období od poloviny léta do podzimu, případně managementy kombinovat.

Poznámka k doporučené minimální variantě kosení 1x za 2 roky:

Tento způsob péče je třeba brát jako skutečně výjimečný a nouzový – nepravidelné kosení rozkolísává populační dynamiku, rostliny méně kvetou a mají problém pod dekou stařiny nashromáždit dostatek asimilátů na další sezónu.

Extenzivní řízená pastva

Z hlediska péče o travní porosty v chráněném území ideální způsob péče (náhrada tradičního hospodaření), samozřejmě za předpokladu určitých upřesňujících podmínek (je třeba pečlivě volit jak systém a intenzitu pastvy, tak i druhy pasených zvířat). Pastvě ovce v chráněných územích se v posledních přibližně 15(-20) letech věnovalo více autorů (Hejčman & al. 2002, Dostálek & Frantík 2007, Konvička 2005, Konvička in Háková & al. 2004, Jersáková & Kindlmann 2004 a další). Nicméně je třeba zdůraznit, že hlavní témata výzkumu se zaměřovala spíše do vyšších poloh a také, že období výzkumu není z hlediska relevantních

výstupů příliš dlouhé – sami autoři podotýkají, že „rozdíly jsou statisticky neprůkazné a řada změn je oscilačního charakteru. Do jaké míry jsou však tyto rozdíly podmíněny stanovištními podmínkami, pastvou či průběhem počasí, je obtížné rozhodnout“ (Dostálek & Frantík 2007). Proto není vyloučeno, že názor na realizaci pastvy se může v průběhu platnosti plánu péče mírně změnit.

Význam pastvy zvířat (především ovcí a koz) tkví zejména v narušení povrchu půdy, mění konkurenční poměry mezi druhy, otvírá volné prostory nutné pro generativní obnovu, odstraňuje přebytečnou biomasu a zabraňuje nežádoucí sukcesi společenstva, obvykle v neprospěch širokolistých mezofilních trav jako je ovsík. Velká část ohrožených druhů v xerothermních trávnících je konkurenčně poměrně slabých a je vázána na rozvolněné porosty spoluvytvářené právě pastvou

Poměrně podrobný návod na vhodné zatížení pastviny v péči o chráněná území zpracoval Hejzman & al. 2002. Pro zatížení pastviny vypracoval základní vzorec, který zohledňuje jak druh zvířete, tak délku pastvy, druh travního porostu a samozřejmě také počet zvířat. Mj. z tohoto vzorce logicky vyplývá, že čím více zvířat bude při pastvě využito, tím kratší dobu by měl být porost vypásán.

Tento vzorec je konkrétně $(PP) \times (PV) / (0,04) \times (\dot{Z}H) \times (DP)$, kde PP = celková plocha travních porostů na celou pastevní sezónu, PV = odhadovaný průměrný výnos sušiny pastviny z 1 ha, DP = odhadnutá délka pastevní sezóny ve dnech, $\dot{Z}H$ = odhad průměrné živé hmotnosti paseného zvířete (u ovce 60 kg), MP = odhad maximálního počtu zvířat, která mohou být na pastvině pasena celou pastevní sezónu. Pro plochu přibližně 5 ha je třeba počítat celoročně s maximálním počtem 10-12 ovcí (a koz), při kratší době se tento počet samozřejmě zvyšuje. Pro stepní biotopy se jeví jako účinnější rychlé přepasení velkým množstvím zvířat, čímž dojde k masivnímu omezení konkurenčně silných druhů rostlin vázaných generativním rozmnožováním, při zachování hlavních částí suchomilných vytrvalých druhů, které následně rychle obnoví svou nadzemní hmotu.

Množství pasoucích se zvířat a dobu (a období) pastvy je proto třeba volit s ohledem na současné poznatky o vhodnosti pastvy a na základě konkrétních specifík (pastevec je ochoten pást delší dobu apod.). Pastevní systémy se obvykle rozlišují na rotační (pasení dvou a více pastvin, kde se střídá doba pasení s dobou obrůstání oplůtku), kontinuální (nepřetržité pasení v jednom oplůtku během roku nebo pastevní sezóny) a jednorázová (jednorázové krátkodobé vypasení). Přestože území není územím s hojným výskytem vstavačovitých, je možné v obecné rovině vycházet z doporučení péče pro širokolisté suché trávníky uvedené Jersákovou a Kindlmannem (Jersáková & Kindlmann 2004), podle kterých je pro společenstva s výskytem vstavačovitých nejideálnějším řešením jednorázová pastva prováděná mimo vegetační sezónu (maximálně po dobu 4-6 týdnů), rotační pouze v případě, kdy je pastevní cyklus optimalizován dle životního cyklu vstavačovitých (je využívána např. v CHKO Blanský les - cyklická pastva pouze na 2/3 území, vždy 1/3 v daném roce není spásána). V každém případě je nezbytné zvířata na noc umístit mimo vypásanou plochu do samostatného ohradníku, čímž eliminujeme vylučování exkrementů na vypásanou část.

Hejzman & al. (2002) a dále Jersáková & Kindlmann (2004) uvádějí, že se mylně uvažuje o extenzivní pastvě jako o vhodném způsobu péče – extenzivní pastva vede z dlouhodobého hlediska k silnému zaplevelení málo chutnými pastevními plevely, nízké estetické hodnotě udržovaných pozemků nebo k selektivnímu vyžírání v dané době nejchutnějších druhů a dále uvádějí, že pastva byla vzhledem k velkému nedostatku píče spíše intenzivní.

Kombinace péče

Podle možností je možné, v některých případech i vhodné, alternativy péče kombinovat. Např. kosení doplněné v pozdější době pastvou s ponecháním nedopasků (příp. vzhledem k úživnější jarní pastvě naopak) nebo zimní vypalování spojené s mozaikovitou sečí v letním období.

Doporučení kombinace sečení a pastvy uvádí i Jersáková & Kindlmann (2004) v případě péče o orchidejová stanoviště. Postup je ale dobře aplikovatelný i na stepní lokality. Důvodem je zamezení degradace výchozího typu společenstva, udržení struktury vegetace a dodání potřebných živin (pastva vytváří společenstva odolná vůči okusu a sešlapu, kosení odnímá množství živin a umožňuje dostatečnou tvorbu zásobních látek). Pastva nemusí na posečení stanoviště navazovat každoročně, ale může být prováděna v určitých intervalech. Jinou alternativou je náhrada sečení pastvou ve vybraných letech.

A) Péče o rostliny

Individuální nebo plošné vyřezávání křovin mimo vegetační sezónu. Volbu dřevin k odstranění lze odvodit od dochovaných krajinných prvků – např. mezí.

B) Péče o živočichy

Pomístně lze z vyřezané hmoty vytvářet zimoviště nebo tzv. „broukoviště“. Mnoho zástupců bezobratlých (např. některé skupiny brouků) je svým vývojem vázáno na specifické „mikrobiotopy“ nacházející se na starých či odumírajících dřevinách. Jde o různé dutiny, praskliny, zduřeniny apod. Tyto „mikrobiotopy“ je vhodné vytvářet i uměle, neboť přirozeně vzniklých se v území nedostává, resp. v nejbližších desetiletích přirozeně nevznikne jejich dostatečné množství. Při výřezech v rámci dílčích ploch je proto vhodné seřezávat vybrané jedince různých druhů nikoliv na nízký pařez, ale ve výšce jednoho a více metrů. Z těchto jedinců je pak v následujících letech potřeba ořezávat zmlazení. Tímto opakovaným zásahem postupně vzniká na ponechaných dřevinách „hlava“, která má v sobě a na sobě řadu potřebných „mikrobiotopů“. Jde o tzv. vrškové hospodaření.

Nenavrhují se žádná opatření.

C) PÉČE O ÚTVARY NEŽIVÉ PŘÍRODY

Nenavrhují se žádná opatření.

D) ZÁSADY JINÝCH ZPŮSOBŮ VYUŽÍVÁNÍ ÚZEMÍ

Nenavrhují se žádná opatření.

3.1.1 PODROBNÝ VÝČET NAVRHOVANÝCH ZÁSAHŮ A ČINNOSTÍ V ÚZEMÍ

S výjimkou doporučení, vycházejících z uvedených rámcových směrnic se jako nezbytné konkrétní doporučení, odpovídající stávajícímu, nouzovému, režimu jeví hlavně péče o plochu č. 1, kde je zaznamenán jak výskyt prstnatce bezového, tak saranče vrzavé. Celá tato část by měla být od 1. 6. do 31. 8. pokosena s vymístěním pokosené hmoty mimo ošetřenou plochu.

Plocha 2 představuje vlhkou, na živiny bohatou louku pod korunami roztroušených stromů. V louce se nachází prameniště. Kosení této louky nevyžaduje speciální nastavení a lze je načasovat tak, aby korespondovalo s kosením ostatních celků. Odstranění pokosené hmoty je zde žádoucí zejména s ohledem na vyšší úživnost a nebezpečí zarůstání expanzivními porosty tužebníku, kopřiv a pcháče zelinného.

Plocha č. 3 je největší zachovalá část lučních teras jedná se o typický luční biotop T2.3B, jehož zachování má pro území vysokou prioritu. Zároveň jde o plochu s vysokým potenciálem pro budoucí rozšíření druhů z pl. č. 1. Ideálním způsobem péče by bylo kosení cca v červnu s vymístěním pokosené hmoty (aplikovat lze i ukládání do tzv. „balkánských stohů“ (až 4 m vysoké kupy sena uskladněné kolem středové tyče, které se nechávají celoročně v lokalitě) při spodním okraji ploch.

Pl. č. 4 je vlhčí mezofilní louka bez konkrétních požadavků na péči, její management lze odvodit od pl. č. 2, ale i 3.

Pl. č. 5 sukcesní plocha zarostlá křovinami, kde lze vhodným managementem rozšířit plochy bezlesí.

Ostatní opatření jsou obsažena, bez časového určení, v mapě dílčích ploch se základním popisem opatření.



V rámci 1. desetiletí platnosti plánu péče lze veškerý management aplikovat formou projektového opatření a návazné udržitelnosti.

OSTATNÍ OPATŘENÍ

Označení území po vyhlášení.

1 x za 5 let bude nutná kontrola a obnova značení rezervace včetně obnovy cedulí (dle potřeby i častěji).

1 x za rok by bylo vhodné provést kontrolu celé rezervace za účelem odstranění odpadků.

3.2 ZÁSADY HOSPODÁŘSKÉHO NEBO JINÉHO VYUŽÍVÁNÍ OCHRANNÉHO PÁSMO VČETNĚ NÁVRHŮ ZÁSAHŮ A PŘEHLEDU ČINNOSTÍ

Zvýšit podíl dřeva ponechaného k zetlení (včetně sterilních, zejména listnatých souší), především méně kvalitního a znehodnoceného dřeva listnáčů silných dimenzí.

Používat šetrné těžební a transportní technologie minimalizující poškození půdního povrchu, stromů a přízemní vegetace.

Neumísťovat krmná zařízení pro zvěř (kromě soustředění zvěře a následných škod na obnově hrozí ruderalizace bylinného patra).

3.3 ZAMĚŘENÍ A VYZNAČENÍ ÚZEMÍ V TERÉNU

Označení cedulí – dle zákona se skládá se ze dvou hlavních částí – z tabule se státním znakem a tabule s kategorií a případně názvem příslušného chráněného území. Aktuální označení je realizováno dle předchozího grafického manuálu, doporučuje se ponechat a vyměnit až po ukončení životnosti cedule.

3.4 NÁVRHY POTŘEBNÝCH ADMINISTRATIVNĚ-SPRÁVNÍCH OPATŘENÍ V ÚZEMÍ

Aktuálně není vyžadováno

3.5 NÁVRHY NA REGULACI REKREAČNÍHO A SPORTOVNÍHO VYUŽÍVÁNÍ ÚZEMÍ VEŘEJNOSTÍ

Nejsou žádné návrhy, bylo vydáno opatření obecné povahy, jehož naplnění je třeba kontrolovat.

3.6 NÁVRHY NA VZDĚLÁVACÍ VYUŽITÍ ÚZEMÍ

Konkrétní opatření se nestanovují, veškerá činnost v rámci vzdělávacího využití je ponechána na zvážení příslušného orgánu ochrany přírody.
Obnova informační tabule.

3.7 NÁVRHY NA PRŮZKUM ČI VÝZKUM ÚZEMÍ A MONITORING

Nestanovují se konkrétní opatření.

4 ZÁVĚREČNÉ ÚDAJE

4.1 PŘEDPOKLÁDANÉ ORIENTAČNÍ NÁKLADY HRAZENÉ ORGÁNEM OCHRANY PŘÍRODY DLE JEDNOTLIVÝCH ZÁSAHŮ

Druh zásahu (práce) a odhad množství (např. plochy)	Orientační náklady za rok (Kč)	Orientační náklady za období platnosti plánu péče (Kč)
Jednorázové a časově omezené zásahy		
Označení		25 000,-
Redukce náletů, kácení		150 000,-
Jednorázové a časově omezené zásahy celkem (Kč)		125 000,-
Opakované zásahy		
kosení	80 000,-	800 000,-
dílčí výřezy křovin a tvorba biokoridorů	60 000,-	600 000,-
přepasení v rámci 1 měs. (v hlavní sezóně, kombinované stádo alespoň 80 MDJ + 5 VDJ) – v případě aplikace managementu každoročně, event. 1 x za 2 roky nebo po blocích)	120 000,-	1 200 000,- (event. 600 000)
Likvidace odpadků	2 000,-	20 000,-
Opakované zásahy celkem (Kč)		2 620 000,-
N á k l a d y c e l k e m (Kč)		2 745 000,-

Pozn: V tabulce jsou uvedeny přibližné náklady v rámci kompletní péče o ZCHÚ, a nemusí být přímo hrazeny z fondů orgánu ochrany přírody.

4.2 POUŽITÉ PODKLADY A ZDROJE INFORMACÍ

- PETŘÍČEK V. a kol. - Péče o chráněná území, I. Nelesní společenstva; Metodika AOPK ČR; Praha 1999
- MÍCHAL I., PETŘÍČEK V. a kol. - Péče o chráněná území, II. Lesní společenstva; Metodika AOPK ČR; Praha 1999
- MARHOUL P., TUROŇOVÁ D. - Zásady managementu stanovišť druhů v evropsky významných lokalitách soustavy Natura 2000; Metodika AOPK ČR; Praha 2008
- CHOCHEL M. - Biologický průzkum, zhodnocení stavu a managementová doporučení k významnému krajinnému prvku Popovské pastviny 2025

Vyhláška č. 45/2018 Sb., o plánech péče, podkladech k vyhlášení, evidenci a označování chráněných území.

Další zdroje informací:

- mapový server České geologické služby <http://www.geology.cz> (geologické mapy)
- mapový server Seznam.cz <http://www.mapy.cz> (historický snímek z 19. století, orientační mapa území)
- Ústřední seznam ochrany přírody: <https://drusop.nature.cz/portal/>
- OPRL - Oblastní plán rozvoje lesů

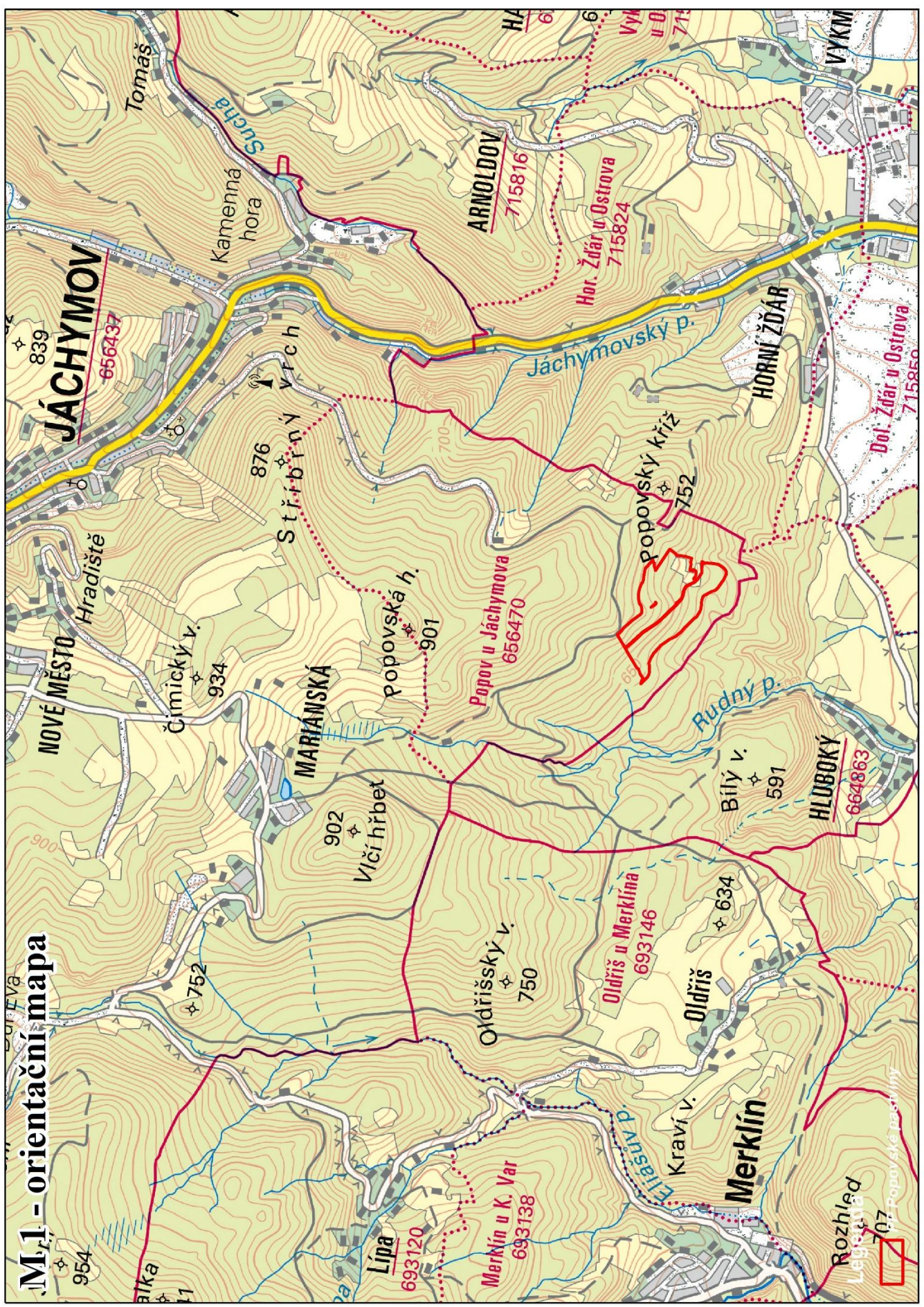
4.3 ZPRACOVATEL PLÁNU PÉČE

Martin Chochel, DiS.
Krajský úřad Karlovarského kraje

Zpracováno podle vyhlášky o plánech péče č. 45/2018 Sb. a „Osnovy plánu péče o národní přírodní rezervace, přírodní rezervace, národní přírodní rezervace, přírodní rezervace a jejich ochranná pásma“ vydané Ministerstvem životního prostředí.

5 PŘÍLOHY

- 1) Příloha M 1 - Orientační mapa s vyznačením území
- 2) Příloha M 2 - Mapa s vymezením ZCHÚ, ochranného pásma stávajícího a navrženého a pozemky KN
- 3) Příloha M 3 - Mapa lesnická - OPRL
- 4) Tabulka T 1 - Popis dílčích ploch a objektů na nelesních pozemcích a výčet plánovaných zásahů v nich



M₁ - orientační mapa

954
alka
11

JÁCHYMOV

NOVÉ MĚSTO

Hradiště

Tomáš

Sučba

Kamenná hora

Stříbrný vrch

876

Čimický v.

934

MARIÁNSKÁ

Vlčí hřbet

902

Popovská h.

901

Popov u Jáchymova

656470

Arnoldov

715816

Hor. Žďár u Ostrova

715824

popovský kříž

752

Jachymovský p.

HORNÍ ŽĎAR

Dol. Žďár u Ostrova

715850

VYKLM

954

Lipa

693120

Merklín u K. Var

693138

Oldříšský v.

750

Oldříš u Merklína

693146

Oldříš

634

Kraví v.

Merklín

634

Bílý v.

591

Hluboký

664863

Rudný p.

Merklín

634

707

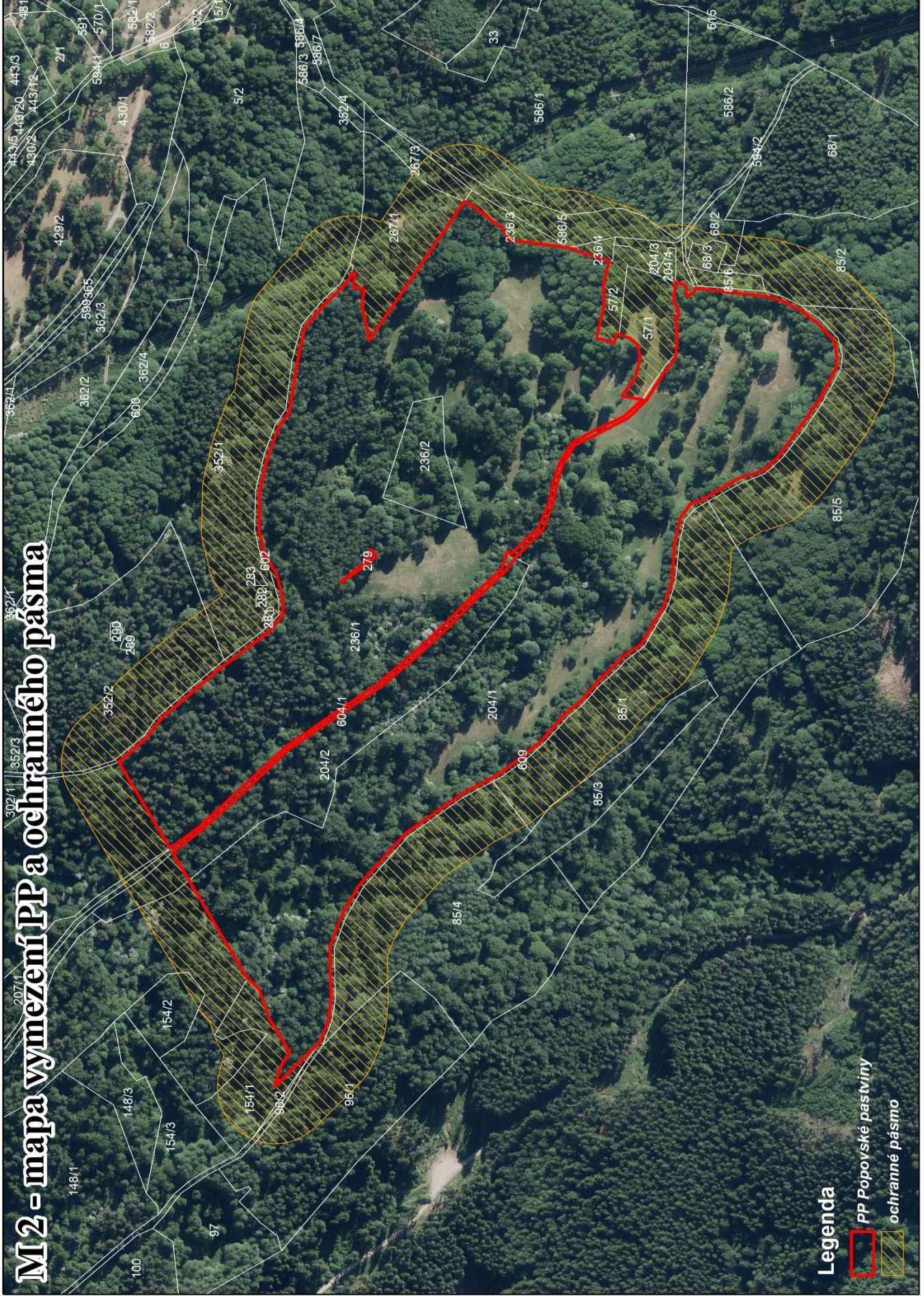
Rozhled

Legenda

Popovské pastviny

707

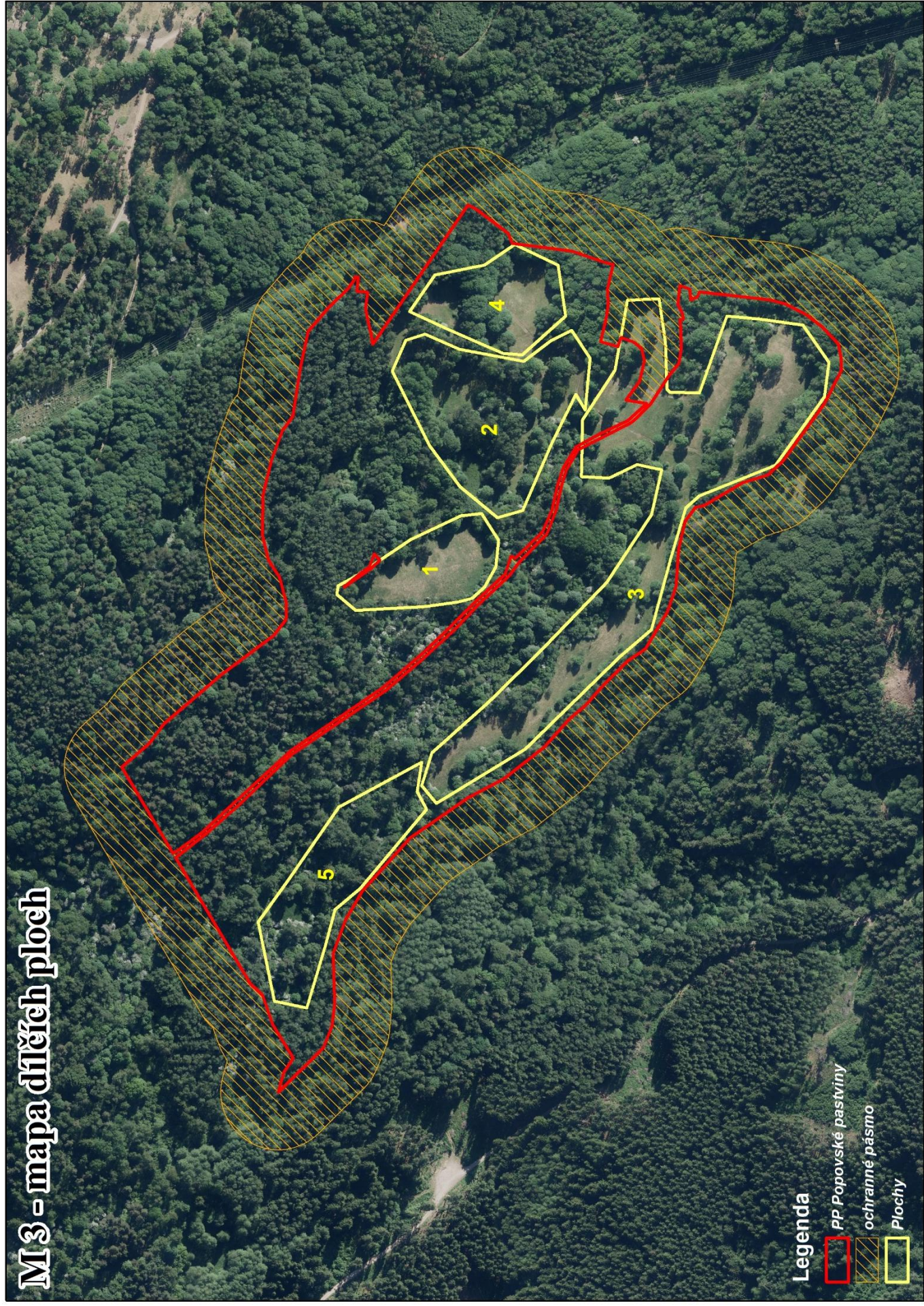
M12 - mapa vymezení PP a ochranného pásma



Legenda

- PP Popovské pastviny
- ochranné pásmo

M3 - mapa dílčích ploch



Legenda

- PP Popovské pastviny
- ochranné pásmo
- Plochy

Tabulky - Příloha T2

Popis dílčích ploch a objektů na nelesních pozemcích (v hranicích přírodní památky a na vybraných plochách ochranného pásma) a výčet plánovaných zásahů v nich

Popis dílčích ploch a objektů na nelesních pozemcích a výčet plánovaných zásahů v nich

označení plochy nebo objektu	název	výměra (ha)	stručný popis charakteru plochy nebo objektu a dlouhodobý cíl péče	doporučený zásah	naléhavost	termín provedení	interval provádění
1							
2							
3							
4							
5							

naléhavost - stupně naléhavosti jednotlivých zásahů se uvádí podle následujícího členění:

1. stupeň - zásah naléhavý (nelze odložit, je nutný pro zachování předmětu ochrany),
2. stupeň - zásah vhodný,
3. stupeň - zásah odložitelný.