

Návrh na vyhlášení evropsky významné lokality - přírodní rezervace

ZA ÚDRČÍ

Název zvláště chráněného území

Přírodní rezervace Za Údrčí

Předmět ochrany a jeho popis

Hlavním cílem je ochrana živočišného druhu *Euphydryas aurinia* a jeho biotopu střídavě vlhkých bezkolencových luk *Molinion*.

Cíle ochrany navržené přírodní památky

Udržení a zlepšení podmínek pro druhy a biotopy, které jsou předmětem ochrany.

Návrh kategorie ochrany

Území je navrženo k vyhlášení v kategorii přírodní rezervace. Ochrana přírodní rezervace je dána ustanovením § 36 odst. 2 zákona č. 114/1992 Sb. - o ochraně přírody a krajiny (dále jen zákon). Změna nebo poškození přírodní památky nebo její hospodářské využívání vedoucí k jejímu poškození jsou zakázány.

V terénu bude hranice přírodní památky vyznačena v souladu s vyhláškou MŽP ČR č. 64/2011 hraničními sloupky, pruhy na hraničních stromech a tabulemi s malým státním znakem.

Návrh bližších podmínek ochrany

K zajištění specifické ochrany území budou využity pouze zákonné bližší ochranné podmínky ve smyslu § 34 odst. (1) zákona:

Na celém území přírodních rezervací je zakázáno

a) hospodařit na pozemcích způsobem vyžadujícím intenzivní technologie, zejména prostředky a činnosti, které mohou způsobit změny v biologické rozmanitosti, struktuře a funkci ekosystému anebo nevratně poškozovat půdní povrch,

- b) používat biocidy,
- c) povolovat nebo provádět stavby, měnit druh nebo způsob využití pozemků, měnit způsob užívání staveb a vymezovat zastavitelné plochy obcí,
- d) povolovat nebo uskutečňovat záměrné rozšiřování geograficky nepůvodních druhů rostlin a živočichů,
- e) sbírat či odchyťovat rostliny a živočichy, kromě výkonu práva myslivosti a rybářství či sběru lesních plodů,
- f) měnit dochované přírodní prostředí v rozporu s bližšími podmínkami ochrany přírodní rezervace.

Bližší ochranné podmínky mohou být dočasně nebo trvale upraveny na základě udělení výjimky, k jejímuž povolení je příslušný Krajský úřad Karlovarského kraje.

Přehled katastrálních území, parcelních čísel dotčených pozemků a orientační výměra navrhovaného ZCHÚ

k.ú. Údrč

251/1, 240/1, 232/8, 251/13, 245, 240/2, 240/3, 251/7, 243, 417/1, 413/1, 413/4, 395, 830, 827/2

Orientační výměra přírodní rezervace: 23,6 ha.

Ochranné pásmo

Vzhledem ke skutečnosti, že přírodní rezervace leží v ploše evropsky významné lokality Za Údrčí (CZ0413196), jejíž výměra činí cca 32 ha a jejíž území je dle § 45c, odst. (2) zákona „chráněno před poškozením a ničením“, pokládá zdejší orgán ochrany přírody území kolem přírodní rezervace za dostatečně zajištěné. Ochranné pásmo se tak dle § 37, odst. (1) nevyhlašuje.

Odůvodnění návrhu

Nařízením vlády č. 318/2013 Sb., ve znění pozdějších změn a doplňků byla vyhlášena evropsky významná lokalita (EVL) Za Údrčí (kód lokality CZ0413196). Důvodem vymezení EVL je ochrana druhů, z níž ale vyplývá i ochrana habitatů:

Druhy

název druhu	aktuální početnost nebo vitalita populace v ZCHÚ	kategorie podle vyhlášky č. 395/1992 Sb.	popis biotopu druhu, další poznámky
hnědásek chrastavcový (<i>Euphydryas aurinia</i>)	v roce 2011 jedno hnízdo v roce 2012 jedenáct hnízd (IP hnědásek), data AOPK uvádějí vyšší počty hnízd	není chráněn dle vyhl.395/1992 Červený seznam ČR: kriticky ohrožený (CR)	T.1.1 mezofilní ovsíkové louky T1.5 vlhké pcháčové louky T1.6 – vlhká tužebníková lada T1.9 střídavě vlhké bezkolencové louky

Předmět ochrany EVL anebo PO, se kterými je ZCHÚ v překryvu

ZCHÚ je v překryvu s EVL Za Údrčí. Předmět ochrany je shodný jako v ZCHÚ.

Lokalita se nachází cca 1 km západně od obce Údrč v nadmořské výšce 626 – 648 m n. m. ZCHÚ je utvářeno ze tří rybníků (Velký údrčský rybník, Kopinský rybník a Malý kopinský rybník) a Jesíneckého potoka. Bezprostřední okolí rybníků a vodoteče obklopují trvalé travní porosty. Severně od Velkého údrčského rybníka travní porosty přecházejí ve vzrostlé smrkové porosty, které jsou z části na PUPFL.

Dle zeměpisného lexikonu ČSR Hory a nížiny je lokalita v Krušnohorské soustavě, podsoustavě Karlovarská vrchovina, celku Tepelská vrchovina, podcelku Žlutická vrchovina a okrsku Bochovská vrchovina (DEMEK 1987).

Bochovská vrchovina je vrchovinou kerného typu, budovaná proterozoickými dvojslídny a granátickými svory s přechody do pararul, s tělesy biotitických granodioritů, permských pískovců a jílovců. Jsou zde zastoupeny i zbytky zarovnaných třetihorních povrchů s hřbety, kužely a kupami (DEMEK 1987).

Půdní typ podle TKSP je glej fluvický a kambizemě oglejená kyselá.

Klimatická oblast dle Quitta je MT3 - mírně teplá. Průměrná červencová teplota dosahuje 16-17°C a průměrná lednová teplota klesá na -3 až -4°C. Roční srážkový úhrn činí 700-800 mm. Počet letních dní je 20-30, počet dní se sněhovou pokrývkou je 60-100 dní.

Výrobní typ je IV. - pahorkatiny a horské krajiny, horská hospodářství.

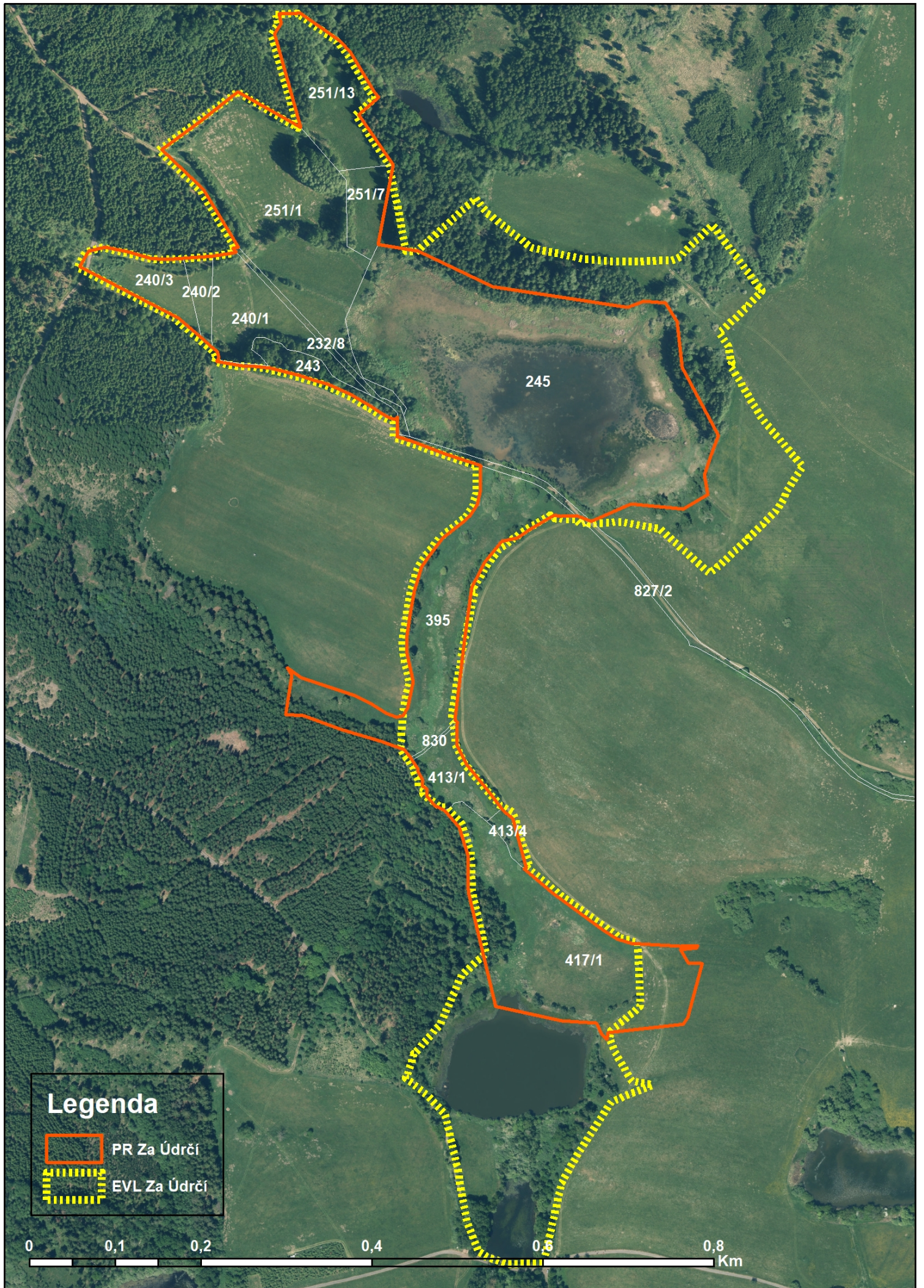
Lokalita náleží do fytogeografického okresu – Žlutická pahorkatina. Dle geobotanické mapy ČSSR se lokalita nachází v bikových bučinách (*Luzulo-Fagetum*), (MIKYŠKA ET NEUHÄUSLOVA 1969).

Dle mapování biotopů ČR jsou porosty zařazeny do biotopů M1.1 – rákosiny eutrofně stojatých vod, M1.7, T.1.1 – mezofilní ovsíkové louky, R2.3 – přechodová rašeliniště, T1.5 – vlhké pcháčové louky, T1.6 – vlhká tužebníková lada, T1.9 – místy představuje klasický, dobře vymezený Molinion s diagnostickými druhy včetně upolínu, rdesna, apod. Vyskytují se i jiné vzácné rostliny jako vstavač májový (*Dactylorhiza majalis*). Degradace tohoto fragmentu postupuje pomalu, takže porosty s *Cirsium* se rozvíjejí spíše po jeho okraji a jádro zůstává relativně netknuté s vyšší denzitou čertkusu v relativně nízkém porostu travin (není zastíněn a přerůstán). To jsou velmi vhodné podmínky pro cílový druh.

Dále jsou zde přítomny biotopy T2.3B – podhorské a horské smilkové trávníky, bez výskytu jalovce obecného, K1 – mokřadní vrbiny, L2.2 – údolní jasanovo-olšínové luhy, X7 – ruderální bylinná vegetace mimo sídel, X9A – lesní kultury s nepůvodními jehličnatými dřevinami a X12 nálety pionýrských dřevin a X14 – vodní toky a nádrže bez ochrannářsky významné vegetace.

V prosinci 2004 byla lokalita vyhlášena evropsky významnou lokalitou. Jako EVL navržená do soustavy Natura 2000 požívala režim tzv. předběžné ochrany. V současnosti je navrhována na vyhlášení zvláště chráněným územím kategorie přírodní památka.

Celé území je součástí regionálního biocentra č. 10007 (UPO BOCHOV).





Popis dílčích ploch a objektů na nelesních pozemcích (v hranicích přírodní památky a na vybraných plochách ochranného pásma) a výčet plánovaných zásahů v nich

označení plochy nebo objektu	název	výměra (ha)	stručný popis charakteru plochy nebo objektu a dlouhodobý cíl péče	doporučený zásah	naléhavost (viz Pozn.níže)	termín provedení	interval provádění
1	Střídavě vlhké louky	2,53	<p>Střídavě vlhké louky, pravidelně kosené, s výskytem živné rostliny. Výrazně se vyskytuje klasický, dobře vymezený Molinion s diagnostickými druhy včetně upolínu, rdesna aj. Nacházejí se zde i jiné vzácné rostliny jako např. vstavač májový (<i>Dactylorhiza majalis</i>). Degradace této plochy postupuje pomalu, takže porosty s <i>Cirsium</i> se rozvíjejí spíše po okraji a jádro zůstává relativně netknuté s vyšší denzitou čertkusu v relativně nízkém porostu travin</p> <p>Zastoupeny jsou biotopy T1.5 – vlhké pcháčové louky, T1.6 – vlhká tužebníková lada a T1.9 – střídavě vlhké bezkolencové louky</p>	bez zásahu – bez pastvy a seče	2.stupeň zásah vhodný	-	2013 - 2014
				Dílčí plochu rozdělit ohradníkem na dvě poloviny s hranicí kolmo ke Kopinskému rybníku. Polovinu plochy po dobu šesti let střídavě přepást 1 x za 2 roky (13 ks ovce týden na podzim, nebo 4-5 ks kůň/kráva 1 týden), s každoroční obměnou pasené a nepasené plochy. Ke konci roku 2019 vyhodnotit stav a podle potřeby pastvu buď zmírnit nebo zintenzívnit.	1. stupeň zásah naléhavý	v průběhu vegetačního období	2014 až 2022
				probírky náletového porostu	1. stupeň zásah naléhavý	v době vegetačního klidu	1x za 5 let
				Monitoring minimálně 2x za sezónu, v době letu dospělců a v době žíru housenek.	2.stupeň zásah vhodný	červen srpen-září	každoročně

označení plochy nebo objektu	název	výměra (ha)	stručný popis charakteru plochy nebo objektu a dlouhodobý cíl péče	doporučený zásah	naléhavost (viz Pozn.níže)	termín provedení	interval provádění
2	TTP	1,80	Trvalé travní porosty na obvodu s rozptýlenými dřevinami. Zastoupeny jsou biotopy T1.1 – mezofilní ovsíkové louky a T1.5 - vlhké pcháčové louky. Stromové patro reprezentují L2.2 – údolní jasanovo-olšínové luhy a X9A - lesní kultury s nepůvodními jehličnatými dřevinami. V dílčí ploše je hojně zastoupena živná rostlina čertkus, ale dosavadní způsob hospodaření vytváří plošně rozsáhlejší vysoký bylinný porost nevyhovující housenkám hnědáška chrastavcového. Při dosavadním způsobu hospodaření by docházelo k postupnému úbytku populace hnědáška.	Dílčí plocha bude podél rozdělena na dvě poloviny. V roce 2013 bude posečena (na vyšší stéblo 10-15 cm kde může přežít část housenek z případných hnízd) jedna polovina a v roce 2014 druhá polovina. Posečená hmota bude odklizená	1. stupeň zásah naléhavý	pozdní léto - podzim	2013 - 2014
				Náhodná seč křovinořezem v bezprostředním okolí ohnisek výskytu živné rostliny v rozsahu ¼ dílčí plochy za jedno vegetační období. Křovinořezem je možné posekat i živnou rostlinu, ale jen z ½ plochy jejího výskytu	2.stupeň zásah vhodný	průběžně v průběhu vegetace, nejlépe v červnu	2013 - 2014
				Monitoring minimálně 2x za sezónu, v době letu dospělců a v době žíru housenek.	2.stupeň zásah vhodný	červen srpen-září	každoročně
				Na základě výsledků monitoringu od roku 2015 – 2022 seč podle potřeby buď omezit nebo zintenzívnit	2.stupeň zásah vhodný	v průběhu vegetace	každoročně v roce 2015 - 2022

označení plochy nebo objektu	název	výměra (ha)	stručný popis charakteru plochy nebo objektu a dlouhodobý cíl péče	doporučený zásah	naléhavost (viz Pozn.níže)	termín provedení	interval provádění
				Pokud monitoring prokáže výrazný úbytek živné rostliny je vhodná na třech až pěti místech disturbance o rozloze každého místa 3x3 m (shrnutí travního drnu bagrem).	2.stupeň zásah vhodný	v ½ září	podle potřeby 1x v době platnosti plánu péče
				v případě expanze náletových dřevin jsou nutné probírky	2.stupeň zásah vhodný	v době vegetačního klidu	1x za 5 let
				Monitoring minimálně 2x za sezónu, v době letu dospělců a v době žíru housenek.	2.stupeň zásah vhodný	červen srpen-září	každoročně
				Na základě výsledků monitoringu od roku 2016 – 2022 pastvu podle potřeby buď omezit nebo zintenzívnit	1. stupeň zásah naléhavý	průběžně v průběhu vegetace	2016 - 2022
				Probírky náletových dřevin	2.stupeň zásah vhodný	v době vegetačního klidu	1x za 5 let
3	Střídavě vlhké louky	3,21	Střídavě vlhké louky v mělkém, široce rozevřeného údolí s vodotečí a vzrostlými dřevinami po obvodu dílčí plochy. Zastoupen je biotop T1.5 – vlhké pcháčové louky, T1.6 – vlhká tužebníková lada, L2.2 – údolní jasanovo-olšínové luhy, X7 – ruderalní	Seč ve fragmentech křovinořezem na 1/3 plochy, s každoroční obměnou.	1. stupeň zásah naléhavý	červen	každoročně
				Monitoring minimálně 2x za sezónu, v době letu dospělců a v době žíru housenek.	2.stupeň zásah vhodný	červen srpen-září	1 x za 3 roky

označení plochy nebo objektu	název	výměra (ha)	stručný popis charakteru plochy nebo objektu a dlouhodobý cíl péče	doporučený zásah	naléhavost (viz Pozn.níže)	termín provedení	interval provádění
			bylinná vegetace mimo sídel, a X12 nálety pionýrských dřevin. Při IP v roce 2011 – 2012 přítomnost čertkusu nebyla prokázána, ale tato plocha pravděpodobně je průletovým koridorem podporující migraci motýlů.	Probírky stromů a keřů	2.stupeň zásah vhodný	v době vegetačního klidu	1x za 5 let
4	Podmáčené louky	0,59	Podmáčené louky s výskytem náletových dřevin. Zastoupeny jsou biotopy X7 – ruderální bylinná vegetace mimo sídel, L2.2 – údolní jasanovo-olšínové luhy a X12 nálety pionýrských dřevin	Bez zásahu - dosavadní způsob hospodaření	-	-	-
5	Střídavě vlhké louky	5,28	Střídavě vlhké, pravidelně kosené louky, s biotopem T1.5 – vlhké pcháčové louky. Louky mají vybudované odvodnění a v minulosti byly využívány jako orná půda. výskyt živné rostli a hnědáška nebyl zjištěn	Omezit intenzitu seče. V rámci možností lze doporučit pásovou seč listovou sekačkou s vynecháním 1/6 plochy, s každoroční obměnou sečené a nesečené plochy	2.stupeň zásah vhodný	v průběhu vegetace-	každoročně 2013 - 2017
				Monitoring minimálně 2x za sezónu, v době letu dospělců a v době žíru housenek.	1. stupeň zásah naléhavý	červen srpen-září	1 x za 5 let
				Na základě výsledů monitoringu upravit seč pro následující pětileté období	3. stupeň zásah odložitelný	-	každoročně v roce 2021 - 2022

označení plochy nebo objektu	název	výměra (ha)	stručný popis charakteru plochy nebo objektu a dlouhodobý cíl péče	doporučený zásah	naléhavost (viz Pozn.níže)	termín provedení	interval provádění
				Probírky náletového porostu	2.stupeň zásah vhodný	v době vegetačního klidu	1x za 5 let
6	Nelesní porost z dřevin	0,31	Remíz s keři a vzrostlými stromy	bez zásahu	-	-	-
7	Nelesní porost z dřevin	0,37	Osíkovo-březový háj	bez zásahu	-	-	-
8	Rybník	8,66	Velký údrčský rybník, kde běžný způsob hospodaření na rybníce dle pokynů příslušného vodohospodářského orgánu nemá negativní dopad na předmět ochrany v ZCHÚ	bez zásahu - hospodaření dle pokynů příslušného vodohospodářského orgánu	-	-	-
9	Rybník	0,48	Malý Kopinský rybník, kde běžný způsob hospodaření na rybníce dle pokynů příslušného vodohospodářského orgánu nemá negativní dopad na předmět ochrany v ZCHÚ	bez zásahu - hospodaření dle pokynů příslušného vodohospodářského orgánu	-	-	-

Pozn.: Naléhavost - stupně naléhavosti jednotlivých zásahů se uvádí podle následujícího členění:

1. stupeň - zásah naléhavý (nelze odložit, je nutný pro zachování předmětu ochrany),
2. stupeň - zásah vhodný,
3. stupeň - zásah odložitelný.