

Návrh na vyhlášení evropsky významné lokality - přírodní rezervace

PERNINK

Název zvláště chráněného území

Přírodní rezervace Pernink

Předmět ochrany a jeho popis

Lokalita Pernink byla na seznam evropsky významných lokalit zařazena nařízením vlády č. 318/2013 Sb., s evidenčním číslem CZ0410040 a vyhlášena nařízením vlády č.208/2012 Sb.

Přírodní komplex představují horské podmáčené biotopy. Základem jsou podmáčené smrčiny s širokou škálou vrchovištních biotopů a přechodových rašelinišť. Na antropogenních plochách jsou vyvinuta vřesoviště a na svazích nad Perninkem se nacházejí rozsáhlejší trojštětové louky. Celá lokalita je charakteristická řadou pozůstatků po rozsáhlejší těžbě rašeliny. Předmětem ochrany podle uvedených předpisů jsou dva tzv. prioritní biotopy soustavy Natura 2000 a to

7110* - aktivní vrchoviště

91D0* - rašelinný les

Vedle toho ještě následující biotopy soustavy Natura 2000:

4030 – evropská suchá rašeliniště

6520 – horské sečené louky

7120 – degradovaná vrchoviště se schopností přirozené obnovy

7140 – přechodová rašeliniště a třasoviště

9410 – acidofilní smrčiny sv. *Vaccinio Piceetea*

Rostlinné ani živočišné druhy podle uvedeného předpisu předmětem ochrany nejsou.

Vymezení území podle současného stavu katastru nemovitostí

Údaje ze stránek ČUZK, nahlížení do KN, platné 2025.

Zvláště chráněné území

Katastrální území: Pernink

Parcela číslo dle KN	Druh pozemku dle KN	Způsob využití	Výměra v ZCHÚ (m ²)	Výměra celková (m ²)
1952/3	pozemkové v KN	Jiná plocha	443349	443349
1952/1	pozemkové v KN	les jiný než hospodářský	245047	245047

Přibližná rozloha území činí cca 68,8 ha

Ochranné pásmo

Vzhledem ke skutečnosti, že přírodní rezervace leží v ploše evropsky významné lokality Pernink (CZ0410040), jejíž výměra činí 98,8 ha a jejíž území je dle § 45c, odst. (2) zákona „chráněno před poškozením a ničením“, pokládá zdejší orgán ochrany přírody území kolem přírodní rezervace za dostatečně zajištěné. Ochranné pásmo se tak dle § 37, odst. (1) nevyhlašuje.

Cíle ochrany navržené přírodní rezervace

Udržení a zlepšení podmínek pro zachování biotopů a druhů, které jsou předmětem ochrany.

Návrh kategorie ochrany

Území je navrženo k vyhlášení v kategorii přírodní rezervace. Ochrana přírodní rezervace je dána ustanovením § 33 odst. 2 zákona č. 114/1992 Sb. - o ochraně přírody a krajiny (dále jen zákon). Využívání přírodní rezervace je možné jen v případě, že se jím uchová nebolepší dosavadní stav přírodního prostředí.

V terénu bude hranice přírodní rezervace vyznačena v souladu s vyhláškou MŽP ČR č. 64/2011 hraničními sloupky, pruhy na hraničních stromech a tabulemi s malým státním znakem.

Návrh bližších podmínek ochrany

K zajištění specifické ochrany území budou využity pouze zákonné bližší ochranné podmínky ve smyslu § 34 odst. (1) zákona:

Na celém území přírodních rezervací je zakázáno

a) hospodařit na pozemcích způsobem vyžadujícím intenzivní technologie, zejména prostředky a činnosti, které mohou způsobit změny v biologické rozmanitosti, struktuře a funkci ekosystému anebo nevratně poškozovat půdní povrch,

b) používat biocidy,

- c) povolovat nebo provádět stavby, měnit druh nebo způsob využití pozemků, měnit způsob užívání staveb a vymezovat zastavitelné plochy obcí,
- d) povolovat nebo uskutečňovat záměrné rozšiřování geograficky nepůvodních druhů rostlin a živočichů,
- e) sbírat či odchyťovat rostliny a živočichy, kromě výkonu práva myslivosti a rybářství či sběru lesních plodů,
- f) měnit dochované přírodní prostředí v rozporu s bližšími podmínkami ochrany přírodní rezervace.

Bližší ochranné podmínky mohou být dočasně nebo trvale upraveny na základě udělení výjimky, k jejímuž povolení je příslušný Krajský úřad Karlovarského kraje.

Odůvodnění návrhu

Zájmová lokalita je zbytkovou částí kdysi rozsáhlého vrchovištního komplexu, v minulosti silně poznamenaného těžbou rašeliny. Přesto dosahuje vysokých kvalit v kompaktnosti území a soustředěnosti širokého spektra významných biotopů. Tento komplex dnes vytváří zásadní biologický potenciál pro postupný návrat ke kvalitním vrchovištím s *Pinus x pseudopumilio*. Takto rozsáhlé vrchovištní biotopy se v této části Krušných hor vyskytují na dalších místech pouze v oblasti Bludné a Božího Daru.

Celkový charakter zdejších rašelinných a vrchovištních biotopů byl již silně narušen těžbou rašeliny v minulosti (napraveno projektovým revitalizačním zásahem), odvodňováním lesních partií a hlavně současnou těžbou v těsném kontaktu. Jakýkoli opakovaný zásah do vodního režimu, a to především v okrajových vrchovištních biotopech bude třeba v budoucnu vyloučit. Nutné je zamezit případné přeměně podmáčených lesních porostů na odvodněné monokultury. Trojštětové louky jsou dlouhodobě nekosené, což na mnoha místech vede k ochuzení jejich druhové skladby (převládá metlice trsnatá - *Deschampsia caespitosa*) a hrozí jejich zánik.

A. Přehled zjištěných společenstev

název společenstva	podíl plochy v ZCHÚ (%)	popis společenstva
T8.2B Sekundární podhorská a horská vřesoviště bez výskytu jalovce obecného (<i>Juniperus communis</i>)	1.97	<i>Vaccinio-Callunetum vulgaris</i> Sekundární vřesoviště rozšířené mozaikovitě, avšak tvořící rovněž souvislejší reprezentativní porosty. Současná vřesoviště jsou však výrazně antropogenně podpořena odvodněním stanoviště, díky čemuž se vřes rozšířil i na původně trvale zamokřené plochy. Celkově se společenstvo nachází pod sukcesním tlakem dřevin.
T1.2 Horské trojštětové louky	9.42	<i>Meo athamantici-Festucetum rubrae</i> Vlhčí horská trojštětová (koprníková) louka, dříve patrně zorněná. Odvodnění vedlo ke změně poměru dominant a celkovému druhovému ochuzení. Dominují zde <i>Bistorta major</i> , <i>Agrostis capillaris</i> a <i>Holcus mollis</i> , který se rozšířil zejména v horních partiích. Jen fragmentálně jsou dochovány enklávy luční slatiny zredukované nepříznivou hydrobilancí stanoviště.
R3.1 Otevřená vrchoviště	4.38	Původní vrchoviště byla zlikvidována těžbou. V současnosti se vyskytující deriváty tohoto společenstva je lépe hodnotit jako biotop R3.4.

název společenstva	podíl plochy v ZCHÚ (%)	popis společenstva
R3.4 Degradovaná vrchoviště	7.5	<p><i>Eriophoro vaginati-Sphagnetum recurvi</i> <i>Andromedo polifoliae-Sphagnetum magellanicum</i> <i>Polytricho communis-Molinietum coeruleae</i> <i>Vaccinio uliginosi-Pinetum mugo</i></p> <p>Komplex společenstev zahrnující jednak cenoticky převážně nevyhraněnou vegetaci v bývalé těžební jednak okolní plochy s výrazně narušeným vodním režimem, který mnohde zapříčinil razantní posun ve floristickém složení či zastoupení dominant jednotlivých fytoocenóz, jejichž genezi z původního vrchoviště naznačuje větší či menší zastoupení typických vrchovištních druhů. V prostoru těžebny dominuje metlice trsnatá s akcesorním zastoupením suchopýru pochvatého. Do tohoto biotopu lze zahrnout i porosty s klečí, vlochyní a šichou černou. Na těžebnu navazuje rovněž rašelinné společenstvo s dominantním zastoupením bezkolence modrého, které v důsledku narušení hydrobilance inklinuje k bezkolencovým loukám.</p>
R2.3 Přejídná rašeliniště	8.52	<p><i>Carici echinatae-Sphagnetum</i> <i>Sphagno recurvi-Caricetum rostratae</i> <i>Polytricho communis-Molinietum coeruleae</i></p> <p>Vyhraněná přejídná rašeliniště (převážně s dominancí <i>Carex rostrata</i>) se vyskytují maloplošně. Problematické je zařazení rozsáhlých bezkolencových luk vzniklých jako výsledek odvodnění stanoviště, které jsou fytoocenologicky pravděpodobně blíže asociaci <i>Polytricho communis-Molinietum coeruleae</i>. Jedná se o náhradní vegetaci pravděpodobně přejídných rašelinišť až vrchovišť, možná též slatinišť.</p>

název společenstva	podíl plochy v ZCHÚ (%)	popis společenstva
R3.2 Vrchoviště s klečí (<i>Pinus mugo</i>)	2.21	<i>Vaccinio uliginosi-Pinetum mugo</i> Porosty borovice kleče mimo těžebnu jsou odvodněny pro lesnickou rekultivaci a s potlačeným procesem rašelinění. Přímou v bývalé těžebně jsou v současné době prováděny výsadby. Z těchto důvodů je lépe hodnotit tyto porosty jako biotop R3.4.
L9.2B Podmáčené smrčiny	8.61	Podmáčené smrčiny se nacházejí především v části ZCHÚ jižně od silnice. Jsou součástí hospodářského lesa, pročež jsou lesnický obhospodařovány. Nedávno byla pomístně provedena obnova povrchové drenáže. Původně se však zřejmě jedná o rašelinné smrčiny (L9.2A).

B. druhy

Ze zvláště chráněných druhů rostlin byly na lokalitě zastiženy následující:

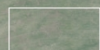
Přehled zvláště chráněných druhů rostlin

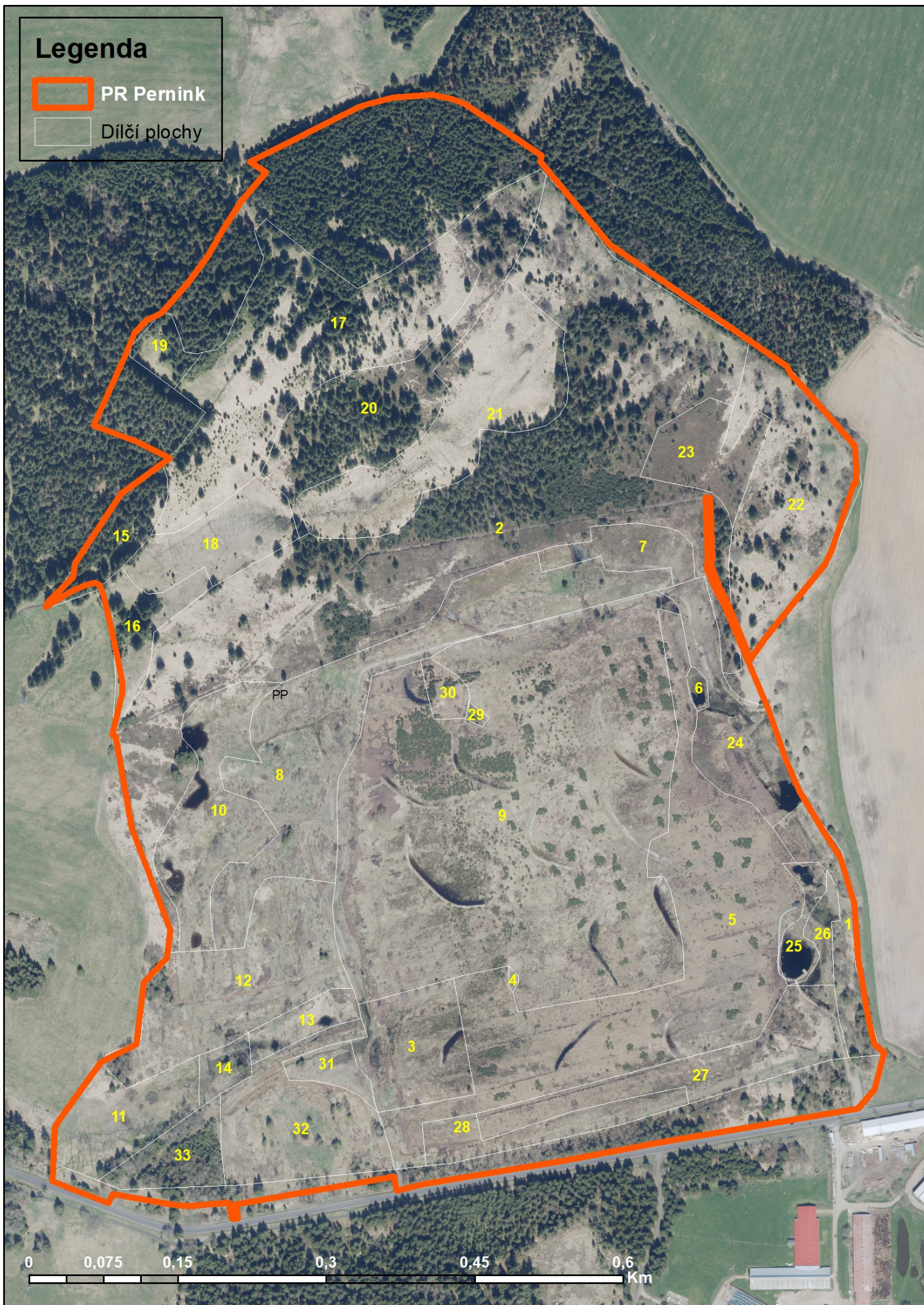
název druhu	kategorie dle Červeného seznamu	kategorie podle vyhlášky č. 395/1992 Sb.
<i>Pedicularis sylvatica</i>	C3	§2
<i>Empetrum nigrum</i>	C4a	§2
<i>Oxycoccus palustris</i>	C3	§3
<i>Arnica montana</i>	C3	§3
<i>Crepis mollis</i> subsp. <i>hieracioides</i>	C3	-
<i>Andromeda polifolia</i>	C2	
<i>Meum athamanticum</i>	C4a	§3
<i>Eleocharis mamillata</i>	C4a	-
<i>Epilobium palustre</i>	C4a	-
<i>Potentilla palustris</i>	C4a	-
<i>Menyanthes trifoliata</i>	C3	§3

Jedná se vesměs o druhy ohrožené nebo vyžadující zvýšenou pozornost, k jejichž ochraně budou dostatečně účinné zásahy směřující k ochraně nebo obnově stanovišť. Mezi silně ohrožené druhy na lokalitě náleží *Pedicularis sylvatica* (všivec lesní), *Empetrum nigrum* (šicha černá) a *Andromeda polifolia* (kyhanka sivolistá).

Legenda

 PR Pernink

 Dílčí plochy



Popis dílčích ploch a objektů na nelesních pozemcích a výčet plánovaných zásahů v nich (lokalizace viz mapa)

označení plochy nebo objektu	výměra (ha)	stručný popis charakteru plochy nebo objektu a dlouhodobý cíl péče	doporučený zásah	naléhavost (viz Pozn.níže)	termín provedení	interval provádění
1	0,75	Náletové dřeviny.	ponechat jako ochranný pás			
2	10,92	Výrazně pozměněné meliorované klečové vrchoviště, mozaika keříčkové a keřové vegetace.	odstranění (znefunkčnění) povrchové drenáže	2	jaro, podzim	
			eliminace stromů	3	celoročně	dle potřeby
3	1,19	Bývalá těžebna. Dominuje metlice trsnatá, šíří se nálety. Žádoucí obnova rašelintvorného procesu.	vytrhání náletu s kořeny	2	jaro, podzim	redukce ihned, následně 1x za 5 let
			odstranění vlčího bobu mnoholistého	1	VI.–VII. (před dozráním semen)	1-2x ročně, opakovat do úplného odstranění
4	0,02	Vyhloubená tůň.	bez zásahu			
5	5,67	Bývalá těžebna. Dominuje <i>Eriophorum vaginatum</i> , částečně provedena výsadba <i>Pinus mugo</i> . Stanoviště je odvodňováno funkční povrchovou drenáží.	odstranění povrchové drenáže	1	celoročně	ihned !!!
			redukce vysazené kleče	2	jaro, podzim	
			vytrhání náletu s kořeny	2	jaro, podzim	redukce ihned, následně 1x za 5 let
6	0,07	Vyhloubená tůň.	bez zásahu			
7	0,57	Bývalá těžebna. Sekundární vřesoviště již dosti zarostlé náletovými dřevinami.	vytrhání náletu s kořeny	2	jaro, podzim	redukce ihned, následně 1x za 5 let
8	3,77	Halda zeminy s ruderálním porostem, nárosty dřevin.	odstranit nebo zalesnit	3		
9	11,69	Bývalá těžebna. Odtěžené vrchoviště je zde nahrazeno dominantním porostem metlice trsnaté (<i>Deschampsia caespitosa</i>). Prvořadá musí být obnova rašelintvorného procesu.	odstranění náletů	3 (v současné době není aktuální)		
			zajištění retence vody	1		

označení plochy nebo objektu	výměra (ha)	stručný popis charakteru plochy nebo objektu a dlouhodobý cíl péče	doporučený zásah	naléhavost (viz Pozn.níže)	termín provedení	interval provádění
10	1,68	Větší deprese vytvořená antropogenní degradací terénu. Rozvoj přechodového rašeliništěm šíření orobince širolistého.	kosení	2	VI.–VII.	1x za 2 roky
11	1,08	Podmáčená ostricová louka, lokálně slatinného typu.	kosení	2	VII.–IX.	1x za 2 roky
12	2,43	Soustava melioračních kanálů a jiných degradačních tvarů reliéfu antropogenně vytvořených. Agradační reliéf porůstají nárosty dřevin s lesním podrostem.	přerušení drenáže (lze využít k vybudování tůní pro obojživelníky), nálety bez zásahu	1	celoročně	
13	0,38	Enkláva bezlesí s nálety dřevin a náhradním porostem bezkolence modrého. Místa se monodominantně uplatňuje <i>Holcus mollis</i> .	bez zásahu			
14	0,25	Maloplošné reprezentativní přechodové rašeliniště.	odstranění náletů	3	celoročně	1x za 10 let
15	0,60	Smrková monokultura	vyjmout ze ZCHÚ nebo bez cíleného zásahu			
16	0,69	Smilkový trávník.	kosení	2	VII.–IX.	1x za 2-3 roky
17	4,08	Vrchoviště silně degradované povrchovou drenáží, čímž získalo charakter přechodového rašelniště až bezkolencové louky. Vhodné obnovit proces rašelinění.	odstranění / přerušení drenáže	2		
			odstranění náletů	3	celoročně	1x za 10 let
18	1,06	Slatinná louka s dominantní <i>Carex nigra</i> . Expanze přesličky říční – nutné eliminovat.	kosení se zaměřením na přesličku říční, odvoz biomasy	1	VII.–VIII.	1x ročně
19	0,32	Mezofytnější louka degradovaná dlouhodobou absencí hospodaření.	kosení	3	VII.–IX.	1x za 1-2 roky
20	2,38	Převážně keříčkové porosty <i>Vaccinium uliginosum</i> . Vhodné je udržet současnou mozaiku biotopů.	odstranění náletů	3 (není aktuální)	celoročně	dle potřeby

označení plochy nebo objektu	výměra (ha)	stručný popis charakteru plochy nebo objektu a dlouhodobý cíl péče	doporučený zásah	naléhavost (viz Pozn.níže)	termín provedení	interval provádění
21	2,25	Poměrně zachovalá rašelinná louka. Převažuje nevápnité slatiniště, místy však přechází do vrchoviště. V horní části se v důsledku narušení vodního režimu rozšířil bezkolonec modrý.	kosení (zaměřené na bezkolonec)	2	VII.–IX.	1x za 2 roky
22	2,61	Degradované vrchoviště. Plochy suchopýrového vrchoviště se střídají s náhradními porosty bezkolence modrého. Šíří se nálety. Vhodné zvýšit zamokření stanoviště pomocí zásahů v okolí. Hranici ZCHÚ vhodné upravit.	kosení	2	VII.–IX.	1x za 2 roky
			redukce náletů	2	celoročně	1x za 10 let
23	0,84	Otevřené vrchoviště přechodné ke keříčkové vegetaci.	eliminace náletu	2	celoročně	1x za 10 let
24	0,88	Okrajový prostor bývalé těžebny. Převážně se jedná o iniciační stádium vlhčího vřesoviště, akcesorně s vlhkými typy vegetace.	redukce náletu	3	celoročně	dle potřeby
25	0,32	Rybník a malá tůň.	bez zásahu			
26	0,23	Plocha v bývalé těžebně se sporadickou vegetací. Možná je výsadba kleče nebo ponechání bez zásahu.				
27	1,49	Relativně reprezentativní suchopýrové vrchoviště. Vysoký podíl náletů břízy bělokoré. Žádoucí je podpořit obnovu otevřeného vrchoviště.	redukce náletů, odstranění s kořeny	1	celoročně	ihned, následně 1x za 5-10 let
			odstranění drenáže	1		
28	0,70	Nárosty a nálety dřevin.	bez zásahu			
29	0,03	Vyhlobená tůň.	bez zásahu			
30	0,21	Fragment degradovaného vrchoviště v bývalé těžebně. Meliorace, výsadba borovice kleče.	odstranit drenáž, nepokračovat ve výsadbě dřevin	1		

označení plochy nebo objektu	výměra (ha)	stručný popis charakteru plochy nebo objektu a dlouhodobý cíl péče	doporučený zásah	naléhavost (viz Pozn.níže)	termín provedení	interval provádění
31	0,29	Původně manipulační plocha s ruderálním porostem v okolí. Hojný výskyt <i>Lupinus polyphyllus</i> .	kosení vlčího bobu	2	VI.–VII. (před dozráním semen)	1-2x ročně, opakovat do úplného odstranění
32	1,65	Invazní porosty <i>Lupinus polyphyllus</i> a nálety dřevin. Lépe ponechat přirozené sukcesi, pouze dbát, aby se vlčí bob nešířil.	bez zásahu			
33	0,64	Převážně nárosty dřevin, částečná výsadba smrku. U silnice vlhčí smilková louka. Netřeba plánovat nákladný management.	nálety ponechat sukcesi, případně je možné provádět lesní hospodaření, loučku u silnice je možno nahodile sekat nebo zalesnit			

Pozn.: Naléhavost - stupně naléhavosti jednotlivých zásahů se uvádí podle následujícího členění:

1. stupeň - zásah naléhavý (nelze odložit, je nutný pro zachování předmětu ochrany),
2. stupeň - zásah vhodný,
3. stupeň - zásah odložitelný.