

# **Poznání kulturně historických hodnot při posuzování zásahů do hmotné podstaty staveb**

---

Martin Zídek

**Poznání kulturně historických hodnot  
při posuzování zásahů  
do hmotné podstaty staveb**

**Martin Zídek**

## Úvodní slovo

Návštěva kulturní památky, památkové rezervace nebo památkové zóny patří mezi tradiční formy trávení volného času. Řadu lidí přitahuje jakási nehmamatelná hodnota. Někoho přitahuje útulnost, starobylost a někdo hodlá pocítit onen příslovečný „dech dějin“. Mnohdy je však otázkou, jak v konkrétním případě tento fenomén pojmenovat, kde jsou mezi těmito hodnotami, o kterých se v obecné rovině nepochybuje, styčné plochy a kde se naopak liší. Zákon o státní památkové péči v této souvislosti hovoří o „současné míře poznání kulturně historických hodnot“.

Tato publikace se snaží vysvětlit, jak a proč do staveb hledat tyto hodnoty při posuzování zásahů. Nabízí paletu možných hodnot, které nemusí být zastoupeny u každé kulturní památky nebo v každém území ve stejné míře. Tato publikace neodpovídá na to, jaké hodnoty má konkrétní kulturní památka, památková rezervace nebo památková zóna, ale nabízí způsob, jak tyto hodnoty pojmenovat a porovnat je v případech obdobných nebo naopak v případech, kdy navzdory těsnému sousedství o obdobnosti či podobnosti hovořit nelze.

Protože otázka hledání hodnot nemůže být subjektivní, tvoří část této publikace i judikatura soudů ilustrující tu více tu méně úspěšné snahy při hledání cest, jak tyto hodnoty popsat, opřít je o důkazy a učinit je tak seznatelnými.

Publikace může sloužit relativně širokému publiku. Pochopitelně jejími adresáty jsou v první řadě vlastníci dotčených nemovitostí, úředníci správních orgánů a pracovníci Národního památkového ústavu. Nicméně kdokoli si může vzít tuto publikaci a sám začít uvažovat o tom, zda konkrétní chebský statek je nositelem hodnoty jedinečnosti nebo typičnosti. Nakolik jeho podoba je vžitou podobou kulturní památky nebo naopak vyjádřením v užším slova smyslu původního záměru již neznámého autora. Zda má být kladem důraz na hodnotu funkční nebo zda má být v rámci rekonstrukce přihlédnuto k ceně stáří u jednotlivých konstrukcí. Možná pozorný čtenář dospěje i k překvapivému závěru, že vlastně daný chebský statek nese všechny tyto hodnoty a ještě některé další, i když se mohou při prvním vyslovení jevit jako vzájemně protipóly.

*Mgr. Martina Vránová,  
ředitelka Krajského úřadu Karlovarského kraje*

Příspěvek v zásadě shrnuje poznatky, se kterými se památková péče potkává i potýká řadu let. Nicméně praxe dokládá, že v metodách zjišťování a zejména popisu kulturně historických hodnot stále rozhodovací praxe mnohdy pokulhává. Tento text si nečiní ambice přijít s vyčerpávajícím návodem či metodikou, jak k této problematice přistoupit, ale snaží se shrnout základní limity právních předpisů, známé soudní judikatury a současně připomíná jednu z úvah, jak k hledání a popisu kulturně historických hodnot přistoupit.

Problematiku ochrany kulturně historických hodnot zmiňuje výslovně § 14 odst. 3 zákona č. 20/1987 Sb., o státní památkové péči, ve znění pozdějších předpisů (dále jen „zákon o státní památkové péči“). Toto ustanovení obecně řeší přípustnost zamýšlených prací z hlediska zájmů státní památkové péče. V tomto ustanovení se pak ve vztahu ke kulturně historickým hodnotám konstatuje, že *základní podmínky musí vycházet ze současného stavu poznání kulturně historických hodnot, které je nezbytné zachovat při umožnění realizace zamýšleného záměru*. Ve vazbě na ochranu těchto hodnot pak předpokládá § 14 odst. 6 zákona o státní památkové péči specifický procesní postup při dokazování. Podle zmíněného ustanovení *orgán státní památkové péče příslušný podle 14 odst. 1 a 2 zákona o státní památkové péči vydá závazné stanovisko po předchozím písemném vyjádření odborné organizace státní památkové péče, tedy Národního památkového ústavu*.

Základní normou, která upravuje dokazování v postupech veřejné správy, však pochopitelně není zákon o státní památkové péči, ale zákon č. 500/2004 Sb., správní řád, ve znění pozdějších předpisů. Ačkoli se dokazování věnuje na první pohled ucelená skupina ustanovení správního řádu počínaje § 50, je třeba zmínit několik základních zásad činnosti správních orgánů, které při dokazování nelze pominout. Dále uváděný výčet základních principů se může jevit až suchopárný, ale jeho význam bude patrný ve chvíli, kdy se tyto principy potkají s potřebou prosadit zájmy státní památkové péče v konkrétním případě.

Ustanovení § 2 odst. 2 správního řádu předpokládá, že *správní orgán uplatňuje svou pravomoc pouze k těm účelům, k nimž mu byla zákonem nebo na základě zákona svěřena, a v rozsahu, v jakém mu byla svěřena.*<sup>1</sup> Podle § 2 odst. 4 správního řádu *správní orgán dbá, aby přijaté řešení bylo v souladu s veřejným zájmem a aby odpovídalo okolnostem daného případu, jakož i na to, aby při rozhodování skutkově shodných nebo podobných případů nevznikaly nedůvodné rozdíly. Nevyplývá-li ze zákona něco jiného, postupuje správní orgán podle § 3 správního řádu tak, aby byl zjištěn stav věci, o němž nejsou důvodné pochybnosti, a to v rozsahu, který je nezbytný pro soulad jeho úkonu s požadavky uvedenými v § 2 správního řádu.*<sup>2</sup>

Tím veřejným zájmem, který je v předmětných ustanoveních zmiňován, je s ohledem na námět tohoto článku zájem památkové péče. Navíc i samotný zájem památkové péče může mít v konkrétních případech specifickou podobu, jako například zájem na poznání a popisu kontextu okolností archeologického nálezu. V případě námětu tohoto článku je tímto veřejným zájmem ve vztahu k posuzování úprav kulturních památek, památkových rezervací nebo památkových zón ochrana kulturně historických hodnot, které je třeba zachovat.

---

1 | Např. při vydávání závazného stanoviska podle § 14 zákona o státní památkové péči nemůže orgán památkové péče omezovat zamýšlené práce z důvodu ochrany zájmů souseda nebo zájmů ochrany přírody. Důvodem, který by mohl stát proti pokácení stromu, nemůže být s ohledem na zájmy státní památkové péče to, že je významným producentem kyslíku, neboť k hájení těchto zájmů není podle § 1 nebo § 25 zákona o státní památkové péči orgán státní památkové péče povolán.

2 | Cílem dokazování není zjistit objektivní pravdu, ale zjistit stav, o kterém s ohledem na hájený veřejný zájem nejsou pochybnosti. Blíže viz např. Vedral, Josef: Správní řád: komentář, II. aktualizované a rozšířené vydání, 2012, Praha, Ivana Hexnerová – BOVA POLYGON, Praha, ISBN 978-80-7273-166-4, str. 111 – 115. Limitem je zde opět hájený veřejný zájem, kterým je zájem státní památkové péče. Byť tedy může mít pracovník orgánu státní památkové péče s ohledem na svou předchozí praxi pochybnosti o řešení bezpečnosti při užívání stavby z hlediska vlivu bludných proudů nebo splnění požadavků ochrany před vlivy trakčních a energetických vedení, nejde o otázku, kterou z hlediska jím chráněného zájmu, tj. zájmu státní památkové péče má v konkrétním řízení či postupu zjišťovat.

Jednotlivé nástroje a procesní postupy v rámci obecné úpravy dokazování popisuje § 50 a násl. správního řádu. Podle § 50 odst. 1 tohoto zákona *mohou být podklady pro vydání rozhodnutí zejména návrhy účastníků, důkazy, skutečnosti známé správnímu orgánu z úřední činnosti, podklady od jiných správních orgánů nebo orgánů veřejné moci, jakož i skutečnosti obecně známé. Podklady pro vydání rozhodnutí opatřuje podle § 50 odst. 2 věty první správního řádu správní orgán. Nestanoví-li zvláštní zákon jinak, jsou účastníci podle § 50 odst. 2 závěrečné věty správního řádu povinni při opatřování podkladů pro vydání rozhodnutí poskytovat správnímu orgánu veškerou potřebnou součinnost. Správní orgán je povinen v souladu s § 50 odst. 3 správního řádu zjistit všechny okolnosti důležité pro ochranu veřejného zájmu. Pokud zákon nestanoví, že některý podklad je pro správní orgán závazný, hodnotí správní orgán podklady, zejména důkazy, v souladu s § 50 odst. 4 správního řádu podle své úvahy; přitom pečlivě přihlíží ke všemu, co vyšlo v řízení najevo, včetně toho, co uvedli účastníci. K provedení důkazů lze podle § 51 odst. 1 správního řádu užít všech důkazních prostředků, které jsou vhodné ke zjištění stavu věci a které nejsou získány nebo provedeny v rozporu s právními předpisy. Účastníci jsou v souladu s § 52 správního řádu povinni označit důkazy na podporu svých tvrzení. Správní orgán není návrhy účastníků vázán, vždy však podle naposled uvedeného ustanovení provede důkazy, které jsou potřebné ke zjištění stavu věci.*

Speciálně upravuje správní řád čtyři formy dokazování, a to důkaz listinou podle § 53 správního řádu, důkaz ohledáním podle § 54 správního řádu, důkaz svědeckou výpovědí podle § 55 správního řádu a důkaz znaleckým posudkem podle § 56 správního řádu.

Vždy je třeba si připomínat, že výše uvedené čtyři formy dokazování však nejsou úplným výčtem možných důkazních prostředků, ale pouze příkladem těch forem dokazování, u kterých považoval zákonodárce za nezbytné je výslovně podrobněji upravit. Je tak třeba zdůraznit, že podle § 51 odst. 1

správního řádu lze k dokazování použít všech legálně získaných a provedených důkazních prostředků.

Z judikatury správních soudů by mohl někdo získat dojem, že fakticky jediným důkazem, který má šanci obstát v rámci správního soudnictví je znalecký posudek. Správní soudy však v rámci přezkumu aktů orgánů státní památkové péče identifikovaly různé důkazy, které sloužily jako podklady pro popsání současného stavu poznání kulturně historických hodnot. V této souvislosti tak správní soudy zmínily například encyklopedii,<sup>3</sup> fotografii,<sup>4</sup> metodiku,<sup>5</sup> písemné vyjádření,<sup>6</sup> posudek<sup>7</sup> nebo stanovisko odborníka.<sup>8</sup>

Veškeré požadavky na dokazování ve správním řízení musejí pak nalézt i svůj konkrétní odraz ve výstupu správního orgánu. Podle § 68 odst. 3 správního řádu se v odůvodnění uvedou důvody výroku, podklady pro jeho vydání, úvahy, kterými si správní

---

3 | Viz např. rozsudek Nejvyššího správního soudu č. j. 6 As 37/2009 – 135 ze dne 18. 11. 2009.

4 | Viz např. rozsudek Nejvyššího správního soudu č. j. 5 As 403/2020 – 45 ze dne 21. 1. 2022, rozsudek Vrchního soudu v Praze č. j. 7 A 165/94 – 25 ze dne 7. 2. 1997 nebo rozsudek Městského soudu v Praze č. j. 8 A 29/2015 – 43 ze dne 5. 4. 2018.

5 | Viz např. rozsudek Nejvyššího správního soudu č. j. 5 As 155/2015 – 35 ze dne 12. 5. 2016, rozsudek Nejvyššího správního soudu č. j. 5 As 403/2020 – 45 ze dne 21. 1. 2022 nebo rozsudek Krajského soudu v Hradci Králové – pobočky v Pardubicích č. j. 52 A 22/2013 – 152 ze dne 5. 6. 2015.

6 | Viz např. rozsudek Krajského soudu v Ústí nad Labem č. j. 59 Ca 59/2005 – 32 ze dne 20. 6. 2006, rozsudek Městského soudu v Praze č. j. 9 Ca 221/2007 – 61 ze dne 27. 1. 2010, rozsudek Krajského soudu v Plzni č. j. 30 A 64/2013 – 45 ze dne 21. 1. 2015, rozsudek Krajského soudu v Ostravě č. j. 22 A 15/2020 – 70 ze dne 13. 5. 2021 nebo rozsudek Městského soudu v Praze č. j. 6 A 47/2018 – 53 ze dne 17. 9. 2021.

7 | Viz např. rozsudek Nejvyššího správního soudu č. j. 2 As 120/2011 – 173 ze dne 31. 10. 2013, rozsudek Nejvyššího správního soudu č. j. 5 As 403/2020 – 45 ze dne 21. 1. 2022, rozsudek Krajského soudu v Hradci Králové – pobočky v Pardubicích č. j. 52 A 22/2013 – 152 ze dne 5. 6. 2015 nebo rozsudek Krajského soudu v Plzni č. j. 30 A 64/2013 – 45 ze dne 21. 1. 2015.

8 | Viz např. rozsudek Nejvyššího správního soudu č. j. 8 As 12/2010 – 113 ze dne 7. 2. 2012 nebo rozsudek Nejvyššího správního soudu č. j. 2 As 120/2011 – 173 ze dne 31. 10. 2013.

orgán řídil při jejich hodnocení a při výkladu právních předpisů, a informace o tom, jak se správní orgán vypořádal s návrhy a námitkami účastníků a s jejich vyjádřením k podkladům rozhodnutí. Správní řád umožňuje v § 68 odst. 4 dokonce vydat rozhodnutí i bez odůvodnění, pokud je v prvním stupni všem účastníkům řízení plně vyhověno. I zde je však vhodné vypracovat stručné odůvodnění, které by rekapitulovalo shromážděné podklady a konstatovalo, že tyto podklady svědčí věcnému závěru, že zamýšlené práce jsou z hlediska zájmů státní památkové péče přípustné bez omezení. Plné vyhovění žádosti ve chvíli, kdy tomuto závěru nesvědčí shromážděné podklady pro rozhodnutí, totiž zakládá zásadní vadu rozhodnutí v podobě jeho nepřezkoumatelnosti.<sup>9</sup> Zrušení takového rozhodnutí jako nezákonného se tak nabízí. Proto i stručnou rekapitulaci důkazního stavu prokazujícího nerozpornost závěru prvoinstančního orgánu o plném vyhovění všem účastníkům řízení lze považovat i při vědomí § 68 odst. 4 správního řádu za určitou pojistku proti následně uplatněné námitce nezákonnosti takového rozhodnutí.

Závazné stanovisko musí v souladu s § 149 odst. 2 správního řádu obsahovat vždy plnohodnotné odůvodnění, a to i v případě,

---

9 | Viz např. rozsudek Nejvyššího správního soudu č. j. 3 As 9/2007 – 132 ze dne 27. 6. 2007. V tomto rozsudku Nejvyšší správní soud podotýká, že důvodem nepřezkoumatelnosti byla absence odůvodnění, v němž by orgán státní památkové péče uvedl, z jakých důvodů se osobně neztotožnil s negativním odborným vyjádřením a jak celou věc sám posoudil. Úkolem a cílem odůvodnění podle Nejvyššího správního soudu je dát celému rozhodnutí přesvědčivost, při uvedení všech skutečností, které byly relevantní pro vydání rozhodnutí. Jsou-li v průběhu správního řízení rozhodujícím správním orgánem získávány zvláštními právními předpisy předvídané podklady pro vydání rozhodnutí, je povinností rozhodujícího správního orgánu tyto podklady ve svém rozhodnutí nejen označit a uvést, ale rovněž i sdělit jejich obsah. Ztotožní-li se následně rozhodující správní orgán s těmito podklady, měl by uvést důvody, proč tomu tak učinil. Neztotožní-li se s těmito podklady, tím spíše by měl správní orgán ve svém odůvodnění uvést a řádně zdůvodnit jím zastávaný odlišný názor. Podle Nejvyššího správního soudu, shodně se [nadřizeny] správními orgány a soudem prvního stupně, těmto požadavkům orgán státní památkové péče nedostál, což učinilo jeho rozhodnutí nepřezkoumatelným.

kdy v závazné části závazného stanoviska dospěl orgán státní památkové péče k závěru, že zamýšlené práce jsou přípustné bez jakéhokoli omezení.<sup>10</sup> Podle § 149 odst. 2 závěrečné věty správního řádu správní orgán uvede v odůvodnění důvody, o které se opírá obsah závazné části závazného stanoviska, podklady pro jeho vydání a úvahy, kterými se řídil při jejich hodnocení a při výkladu právních předpisů, na kterých je obsah závazné části založen. K obsahovým náležitostem odůvodnění závazného stanoviska podle § 149 správního řádu lze dodat, že v souladu s § 154 správního řádu je třeba na takové odůvodnění přiměřeně aplikovat § 68 odst. 3 správního řádu, což je třeba vztahovat i k judikatuře správních soudů ve věcech odůvodnění. Je tak zásadní, že bez ohledu na to, zda jde o rozhodnutí nebo závazné stanovisko ve smyslu § 149 správního řádu, je vždy třeba zhodnotit důkazy jednotlivě i ve vzájemné souvislosti a žádný neopomenout. Skutečnost, že je třeba odůvodnit i uložené podmínky se může jevit jako samozřejmost, ale právě v této části odůvodnění se nelze obejít bez zcela konkrétního popisu

---

10 | Jde svým způsobem o paradoxní stav. Zákodárce s účinností od 1. 1. 2018 zavedl povinnost dotčeného orgánu vždy odůvodnit své závazné stanovisko. Důvodem byla tvrzená nezbytnost toho, aby příslušný orgán znal nejen závěr dotčeného orgánu, ale zejména důvody tohoto závěru, a to bez ohledu na to, jak závěr dotčeného orgánu zní. Ale od 1. 1. 2021 zákonodárce předpokládá, že příslušný orgán nebude za dotčený veřejný zájem znát nejen důvody, ale fakticky nebude mít v ruce ani doklad o tom, jaký byl tento závěr. Jediným důvodem této nejistoty je prostý běh času, jak to od zmíněného data předpokládá § 4 odst. 9 zákona č. 183/2006 Sb., o územním plánování a stavebním řádu (stavební zákon), ve znění pozdějších předpisů. Marným uplynutím stanovené lhůty nastává fikce vydání souhlasného závazného stanoviska bez podmínek. Fyzicky tak závazné stanovisko vůbec neexistuje. Během tří let tak zákonodárce zcela komplexně změnil svou vizi, že příslušný orgán musí znát nejen závěr dotčeného orgánu, ale zejména důvody tohoto závěru. Nastala situace, kdy dotčený orgán své závěry nejen věcně neodůvodní, ale fakticky je po uplynutí relativně krátké doby ani neformuluje. Navíc, pokud chce svůj závěr formulovat a zároveň je jeho postoj kladný, pak musí do pevně stanoveného data odůvodňovat jak divý. Stačí si však počkat jeden den, kdy uběhne lhůta, a najednou za stejné situace, za stejného veřejného zájmu nejen nemusí, ale dokonce nic formulovat nemůže. Z hlediska kontinuity právního řádu je to posun velmi významný a s ohledem na svým způsobem extrémní řešení v obou normách v podobě „všechno nebo nic“ je tento posun až nepochopitelný.

veřejného zájmu. Popis veřejného zájmu musí v tomto případě mít podobu popsání kulturně historických hodnot, pro jejichž ochranu je třeba konkrétní podmínku uložit.

V dalším textu tedy bude i s ohledem na konstrukci obsaženou v § 14 odst. 1 a 2 zákona o státní památkové péči hovořeno jen o „závazném stanovisku“, přičemž toto závazné stanovisko může mít jak formu rozhodnutí tak závazného stanoviska ve smyslu § 149 správního řádu.<sup>11</sup> Současně se pak text dotýká i dalších ustanovení zákona o státní památkové péči, které hovoří o závazných stanoviscích. Níže uvedené úvahy se tak vztahují i na závazná stanoviska uvedená v § 11 odst. 3, § 28 odst. 2 písm. e) nebo § 29 odst. 2 písm. b) zákona o státní památkové péči.

Ačkoli by z textu § 14 odst. 3 zákona o státní památkové péči bylo možné dovodit, že kulturně historické hodnoty je třeba zjišťovat pouze v případě stanovení základních podmínek, je třeba konstatovat, že vycházet ze „současného stavu poznání kulturněhistorických hodnot“ je nezbytné při formulování závazného stanoviska vždy, a to bez ohledu na to, zda bude závěr závazného stanoviska znít přípustný, přípustný s podmínkami nebo nepřípustný.<sup>12</sup> Současný stav poznání kulturně historických hodnot totiž v těchto případech současně popisuje konkrétní předmět veřejného zájmu, který je povinen a zároveň oprávněn ve svém závazném stanovisku orgán státní památkové péče podle § 3 a § 50 odst. 3 správního řádu hájit.

Některé příklady důkazů, tj. zdrojů současného poznání kulturně historických hodnot jsou už s odkazem na soudní judikaturu uvedeny výše. K nim lze s ohledem na praxi památkové péče doplnit například stavebně historické průzkumy, zprávy

---

11 | K tomuto terminologicky ne zcela šťastnému stavu viz např. Zídek, Martin: Závazné stanovisko v památkové péči, in: Správní právo, 8/2020, str. 394 – 418, ISSN 0139-6005.

12 | K případu negativního závěru a potřebě zjištění těchto hodnot viz např. rozsudek Krajského soudu v Praze č. j. 55 A 47/2022 – 32 ze dne 13. 10. 2022.

o záchranném archeologickém výzkumu, odbornou literaturu, historické mapy nebo národní<sup>13</sup> i mezinárodní metodiky.<sup>14</sup>

Čistě z formálního hlediska je vhodné připomenout, že důkazy musí být identifikovány, tj. v řadě případů musí být součástí spisu. Ačkoli se to v době digitální může jevit jako zpátečnické, tak informace získané na internetu nelze považovat za obecně známé skutečnosti.<sup>15</sup> Pokud správní orgán vychází z podkladů získaných na internetu, je třeba zachytit stav internetových stránek, z nichž hodlá správní orgán ve svém závazném stanovisku vycházet.<sup>16</sup>

---

13 | Může jít o metodickou řadu publikací vydávaných Národním památkovým ústavem (např. Schubert, Alfréd: Průzkum, dokumentace a inventarizace výplní okenních a dveřních otvorů, Praha, Národní památkový ústav, 2014, ISBN 978-80-86516-77-6 nebo Koukal, Petr: Péče o varhany a zvony, jejich památková ochrana, Praha, Národní památkový ústav, 206, ISBN SBN 80-86234-88-6) nebo jiné certifikované metodiky (např. Dienstbier, Filip, Pouperová, Olga, Vícha, Ondřej: Prosazování ochrany kulturních hodnot při ochraně dřevin rostoucích mimo les. Certifikovaná metodika. 1. vydání. Praha, Leges, 2016, ISBN 978-80-7502-145-8 nebo Dienstbier, Filip, Pouperová, Olga, Vícha, Ondřej. Prosazování ochrany kulturních hodnot v procesech územního plánování – územní plán. Certifikovaná metodika. 1. vydání. Praha: Leges, 2016, ISBN 978-80-7502-146-5).

14 | V první řadě je vhodné zmínit mezinárodní dokumenty ICOMOS o ochraně kulturního dědictví, viz <https://www.icomos.cz/index.php/en/cinnost/mezinarodni-dokumenty>, vyhledáno dne 20. 12. 2022.

15 | Viz např. rozsudek Nejvyššího správního soudu č. j. 1 As 33/2011-58 ze dne 12. 4. 2011.

16 | Viz např. rozsudek Nejvyššího správního soudu č. j. 5 As 345/2017-25 ze dne 17. 7. 2018.

V této souvislosti lze zmínit příklady chyb, kterých by se měly při odůvodňování svých závazných stanovisech orgány státní památkové péče vyvarovat:

- „dokazuje to fotografická dokumentace“, aniž by jakýkoli snímek byl součástí správního spisu,
- „podle odborné literatury“, aniž by byla zmínka o konkrétní publikaci, jejích autorech, datu vydání atp.,
- „aktuální trendy v oboru svědčí o...“, aniž by bylo zřejmé, co jsou trendy a kde jsou popsány.

Při popisu současného stupně poznání kulturně historických hodnot bývají jako klíčová a „vše vysvětlující slova“ používána slova „autenticita“ nebo jeho český ekvivalent „původnost“. Je však třeba mít na paměti, jak tato slova vnímají správní soudy. Podle rozsudku Nejvyššího správního soudu č. j. 7 As 43/2009 – 52 ze dne 13. 8. 2009 *„původnost“ může být někdy výrazem postupného vrstvení různých architektonických proměn dotyčné stavby, takže památkově cenný je právě stav památky zrcadlící proces těchto postupných proměn, jindy zas výrazem jejího prvotního architektonického ztvárnění, takže památkově cenná je právě ona prvotní, v užším slova smyslu původní, podoba. Prostředkem k dosažení adekvátního vzhledu je i původnost materiálů či technologií použitých při stavebních zásazích do dotyčné nemovitosti. Původnost vzhledu a v menší míře i původnost materiálů či technologií mají v rámci památkové ochrany zásadní váhu a musí být v rámci rozhodovací činnosti správního orgánu na úseku památkové ochrany zohledněny.*

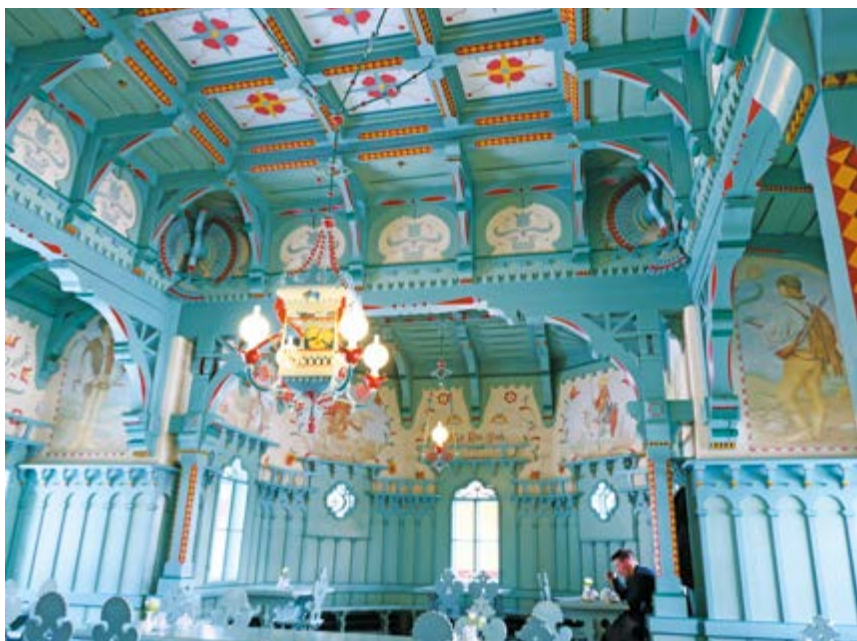
Je to nejen výše uvedený rozsudek,<sup>17</sup> který upozorňuje na skutečnost, že slovo původní či autentický musíme vztahovat ke konkrétní situaci a ve vztahu k této konkrétní situaci pak pojem aplikovat. Osoba a tvorba architekta Dušana Jurkoviče může být propojením příkladů rozdílného vnímání slov autentický a původní na různých

---

17 | Viz např. rozsudek Nejvyššího správního soudu č. j. 5 As 155/2015 – 35 ze dne 12. 5. 2016 nebo rozsudek Krajského soudu v Ostravě – pobočky v Olomouci č. j. 65 A 7/2016 – 40 ze dne 28. 11. 2017.



národních kulturních památkách. Rekonstrukce národní kulturní památky Libušín na Pustevnách po ničujícím požáru (*obr. 1*) je příkladem materiálového i výrazového návratu k řešení, které je spojeno se vznikem dané stavby a rozhodujícím autorským podílem Dušana Jurkoviče na současné podobě dané národní kulturní památky. Hrad Kunětická Hora (*obr. 2*) je naopak příkladem onoho vrstvení jednotlivých stylů a slohů, kdy z budovy, která obestavěla věž z předhusitského období hledíme přes rám okna z 50. let 20. století na přístavbu postavenou v 21. století a inspirovanou nerealizovaným návrhem Dušana Jurkoviče. Na hradě Kunětická hora pak najdeme řadu historických vrstev, včetně autentických vrstev spojených přímo s Dušanem Jurkovičem, jde však jen o jednu z mnoha vrstev, které se podílejí na celkové autentické hodnotě dané národní kulturní památky, pro kterou je na rozdíl od Libušína typické vrstvení historických stylů, materiálů a výrazů.



1. Libušín na Pustevnách (Zlínský kraj), 2022, z archivu Památkové inspekce



2. Zřícenina hradu Kunětická Hora (Pardubický kraj), 2022, autor: Martin Zídek

Onen dvojitý význam slova původní či autentický se při vydávání závazných stanovisek svým způsobem propojuje s jednou z výše uvedených obecných zásad správního řádu. Ustanovení § 2 odst. 4 správního řádu předpokládá, že ve shodných případech se rozhoduje shodně a v obdobných obdobně. Ačkoli například může jít o dvě nemovitosti v téže památkové rezervaci, nemusí se ve vztahu k témuž prvku uplatňovat na těchto dvou nemovitostech stejné požadavky památkové péče. Jako ilustrativní příklad mohou posloužit dvě nemovitosti v památkové rezervaci v Karlových Varech. Na prvním snímku (*obr. č. 3*) je pravoslavná fara z konce 19. století v části zvané Westend.<sup>18</sup> Druhý snímek (*obr. č. 4*) zobrazuje obchodní dům Perla z 80. let 20. století na třídě T. G. Masaryka. Oba domy se nacházejí v dané památkové rezervaci, oba domy jsou od sebe vzdáleny vzdušnou čarou něco málo přes 500 metrů a pro obě části památkové rezervace je typickou zástavbou zástavba z přelomu 19. a 20. století. Při požadavcích na výměnu či opravu oken v obou domech by se tak mohla uplatňovat stejná hlediska. Je zde zjevná místní souvislost, shodná obecná charakteristika obou částí památkové rezervace, ale přesto by v tomto případě uplatnění stejných požadavků na zcela shodný prvek, tj. okno, nesporně nebylo vnímáno jako přiměřené situaci. Důvod pro rozdílný přístup je zřejmý i při zběžném pohledu na oba snímky, ale úkolem správního orgánu je vysvětlit, proč se oba domy na hodnotách památkové rezervace nepodílejí stejnou měrou. Mimo jiné s ohledem na výše uvedenou obecnou zásadu obsaženou v § 2 odst. 4 správního řádu je vždy třeba popsat jak předmět ochrany tak předmět řízení, a to navíc ve vzájemné souvislosti. Úkolem odůvodnění není obecný kulturně historický rozbor současného stavu poznání kulturně historických hodnot.

---

18 | Blíže např. Zeman, Lubomír: Karlovarský Westend, Karlovy Vary, Karlovarské muzeum, 1998, ISBN 80-238-4494-6, str. 58, 219 – 222.



3. Budova pravoslavné fary v Karlových Varech (Karlovarský kraj), 2016, autor: Martin Zídek



4. Obchodní dům Perla v Karlových Varech (Karlovarský kraj), 2022, autor: Martin Zidek

Popis hodnot je tak svým způsobem limitován předmětem řízení. Předmět řízení vede správní orgán k tomu, aby v souladu s § 2 odst. 2, § 3 a § 50 odst. 3 správního řádu popsal ty hodnoty, kterých se mohou zamýšlené práce dotknout ať již v pozitivním nebo negativním smyslu. Lapidárně se dá konstatovat, že není důvod pro popis toho, že sklepy jsou gotické a jak jsou opracovány jednotlivé kvádry, pokud předmětem řízení je výměna střešní krytiny.

S ohledem na ustanovení správního řádu uvedená v předchozím odstavci a dále v § 68 odst. 3, popř. § 149 odst. 2 závěrečné věty správního řádu a § 1, § 14 odst. 3 a § 25 zákona o státní památkové péči, je třeba popsát

- hodnotu kulturní památky relevantní z hlediska předmětu řízení,
- hodnotu památkové rezervace nebo památkové zóny, popř. jejich části, relevantní z hlediska předmětu řízení a od ní teprve odvozovat podíl dotčené nemovitosti na hodnotách památkové rezervace nebo památkové zóny.

Skutečnost, že v případě nemovitostí v památkových rezervacích nebo památkových zónách, je třeba propojit kvalitu předmětné nemovitosti s celkovou hodnotou dané části památkové rezervace nebo památkové zóny připomíná například rozsudek Městského soudu v Praze č. j. 8 A 29/2015 – 43 ze dne 5. 4. 2018. Městský soud v Praze k tomu v uvedeném rozsudku uvádí:

*„Soud předně poznamenává, že dům žalobců není individuálně chráněn. Dům se nachází na samém vnějším okraji (ze směru od centra Prahy) památkové zóny Vinohrady, Žižkov, Vršovice. Posláním této zóny není a nemůže být individuální ochrana jednotlivých nemovitostí. Podle soudu zájmy státní památkové péče v této oblasti nejsou natolik silné jako u objektů, které jsou kulturními památkami. Otázka, kde se nachází objekt žalobců, je podstatná zejména proto, že, jak bylo uvedeno výše, napadené rozhodnutí není založeno na nadprůměrné architektonické hodnotě lokality. Nadto takové zhodnocení by muselo být založeno na místním šetření řádně zdokumentovaném ve správním spise.*

*Jak vyplývá z fotografií provedených jako důkaz v rámci jednání, tak v ulici, kde se nachází objekt žalobců, jsou budovy různého architektonického stylu. V okolí domu žalobců se nacházejí obdobné bytové domy, které však mají různé barvy fasády a jiná okna (...). Ob jeden dům se nachází moderní čtrnáctipatrová budova Crystal Prague s hliníkovou fasádou, která byla v době napadeného rozhodnutí rozestavěná... Nejedná se tedy o lokalitu s jednotným rázem architektury, kde by jakákoliv, byť nepatrná změna exteriéru budovy mohla působit rušivě.“*

V památkových rezervacích či památkových zónách se tak obtížně proti zásadním změnám či dokonce demolici hájí stavby, které se svou urbanistickou koncepcí, vzhledem, technickým řešením nebo dobou vzniku vymykají z obecných, převažujících kvalit daného území. Je však třeba konstatovat, že i v případě staveb, které se podílely svou kvalitou na celkové hodnotě památková rezervace nebo památkové zóny, památková péče jako celek někdy selhala.<sup>19</sup> A v tomto směru je třeba zopakovat poznatky, které právní předpisy mohou poskytnout oporu pro zachování takových staveb.<sup>20</sup> V první řadě je třeba zdůraznit obsah čl. 4 odst. 2 Úmluvy o ochraně architektonického dědictví Evropy, publikované pod č. 73/2000 Sb. m. s. (dále jen „Granadská úmluva“), podle kterého se každá smluvní strana zavazuje, že předejde znetvoření, zchátrání nebo demolici chráněných statků. Mezi tyto statky v souladu s čl. 1 Granadské úmluvy patří i památkové rezervace a památkové zóny. V případě nemovitostí v ochranném pásmu není smyslem ochrana těchto nemovitostí jako takových pro jejich hodnoty, nýbrž ochrana hodnot toho statku, k jehož ochraně slouží ochranné pásmo, tedy nemovité kulturní památky, nemovité

---

19 | Jako příklad lze uvést demolici modernistického domu č. p. 1601, Václavské náměstí 47 v Praze. Blíže <https://www.zastarouprahu.cz/vaclavske-namesti-cp-1601/kauza-1/>, vyhledáno dne 3. 1. 2023.

20 | Viz např. Zidek, Martin: Několik postřehů k právní úpravě demolice stavby v památkově chráněném území na žádost jejího vlastníka, in: Zprávy památkové péče, ročník LXXII/2012, č. 4, str. 297 – 301, ISSN 1210-5538.

národní kulturní památky, památkové zóny nebo památkové rezervace, včetně jejich pohledového a/nebo dominantního uplatnění, uchování vnějšího panoramatu celku, apod.

Jde-li o nemovitost nacházející se v ochranném pásmu vymezeném podle § 17 zákona o státní památkové péči, která není kulturní památkou, jsou irelevantní její vlastní hodnoty nemající vztah k předmětu, k jehož ochraně bylo ochranné pásmo vymezeno. Orgán státní památkové péče musí pojet o hodnotách kulturní památky, památkové rezervace či památkové zóny, k jejíž ochraně ochranné pásmo slouží, a o dopadu zamýšlených prací na tyto hodnoty. V tomto případě je také orgán památkové péče vázán rozsahem podmínek ochrany, které byly stanoveny v rozhodnutí o vymezení ochranného pásma podle § 17 zákona o státní památkové péči.<sup>21</sup>

Při popisu konkrétních kulturně historických hodnot je vhodné si uvědomit, jaká obecná hlediska lze při hledání a tedy i popisu kulturně historických hodnot využít. Pochopitelně odborných publikací na toto téma se dá najít více,<sup>22</sup> ale pro aplikační praxi musí být základem popis hodnot v jednoduché a uchopitelné struktuře. V tomto směru nabízí uchopitelný výčet a popis možných hodnot nadčasový článek Mileny Radové (*obr. 5 a 6*), který s ohledem na datum jeho vydání určitě stojí za připomenutí a rozsáhlejší citaci.<sup>23</sup> Podle tohoto článku mohou mít stavební památky následující hodnoty:

- hodnota historického dokumentu,

---

21 | Blíže např. Zidek, Martin; Tupý, Michal; Klusoň, Jiří: Zákon o státní památkové péči. Praktický komentář. Praha, Wolters Kluwer ČR, 2019, ISBN 978-80-7598-381-7, str. 176 a násl.

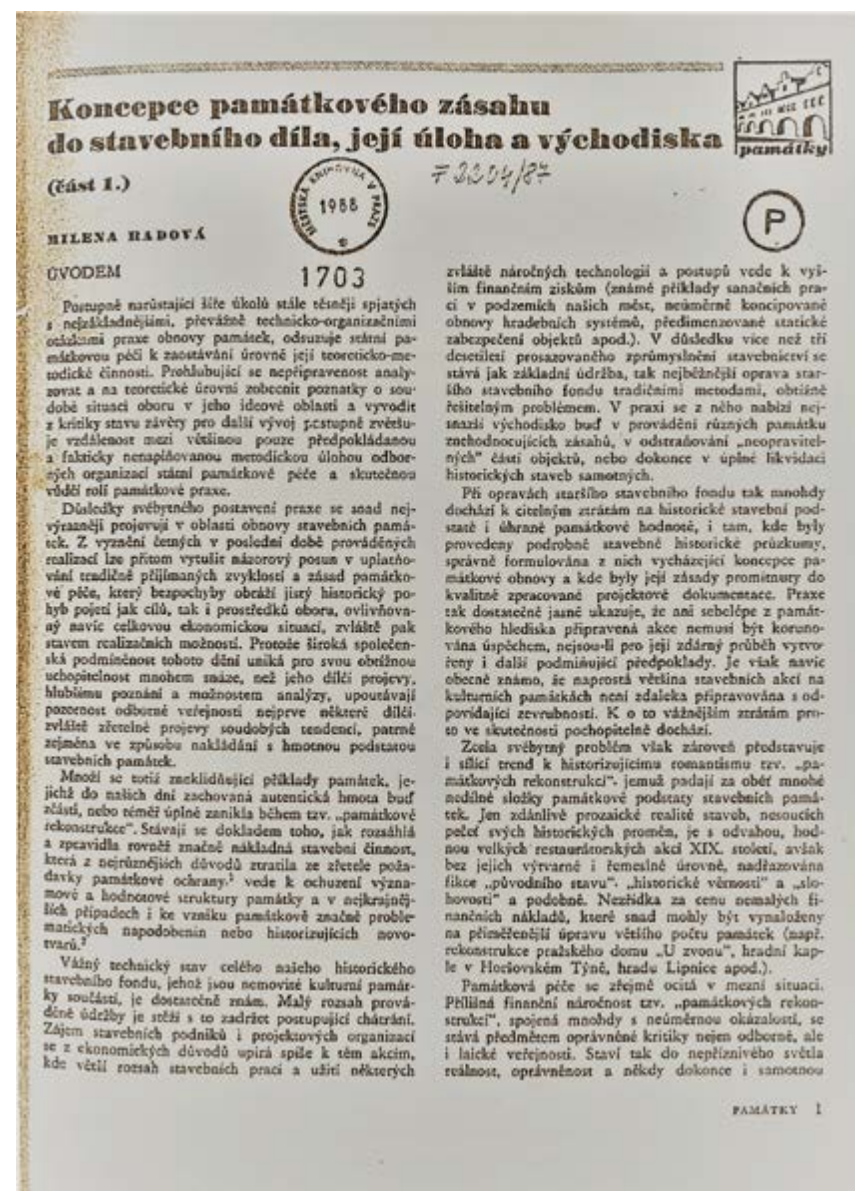
22 | Láska, Vojtěch: Hodnota, autenticita a integrita stavebního díla minulosti – teorie a praxe, in: Památky středních Čech, XIV, 2000, č. 2, str. 1 – 27, ISSN, ISSN 0862-1586. Kiesow, Gottfried: Památková péče v Německu, Brno, Barrister & Principal ve spolupráci s Národním památkovým ústavem, 2012, ISBN 978-80-86752-95-2, zejména kapitola 2.2 Kritéria hodnocení kulturních památek.

23 | Radová, Milena: Koncepce památkového zásahu do stavebního díla, její úloha a východiska, in: Památky a příroda, XII, 1987, č. 1, str. 1 - 9, č. 2, str. 65 – 75.

- hodnota kulturního díla,
- hodnota jedinečnosti,
- hodnota typičnosti,
- hodnota souvztažnosti památky s prostředím,
- hodnota symbolu,
- vžitá podoba památky,
- hodnota emocionální působivosti památky,
- cena stáří,
- hodnota funkční,
- hodnota relativní významnosti památky.

Výše uvedená kritéria mohou být u jednotlivých stavebních památek zastoupena v různé míře či dokonce budou zastoupena pouze některá. Nejde tak o kritéria, která lze použít u každé kulturní památky. Navíc je třeba konstatovat, že některé z výše uvedeného výčtu hodnot lze vztáhnout i k dílčím (např. konstrukčním) prvkům kulturní památky.

Současně je možné některé z těchto hodnot plně vztáhnout i k hodnotám památkových rezervací a památkových zón, ale hlavně k otázce, jak se jednotlivé nemovitosti podílejí na obecných hodnotách těchto území.



5. Článek Mileny Radové Koncepce památkového zásahu do stavebního díla, její úloha a východiska



i když podklady pro její rekonstrukci byly sebezpečnější, než dosud. V případě potřeby nahradí stavby nebo její části obdobou budovou téže funkce nebo ideového postavení se otevřená prostor pro přiměřené dovtvoření novostavbou<sup>21</sup>.

#### 2.17 HODNOTA EMOCIONÁLNÍ PUSOBIVOSTI PAMÁTKY

Z dějin památkové péče i z její současné situace je zřejmé, že intenzitu úhenné památkové hodnoty ovlivňuje míra emocionálního zaujetí veřejnosti. Tato okolnost, vyjádřená hodnotou emocionální působivosti památky, patří mezi oblasti nejvýrazněji ovlivněné pohybem společenského vědomí. Promítají se v ní módní vlny podnětící souzněním současně vkusu nebo blízkosti životního pocitu naší doby s estetickým ideálem uplynulých období nebo s představy o jejich životním názoru a stylu.

Obdiv k památce se zároveň stává mnohem intenzivnějším, než si je památková péče ochotna připustit, projevem hledání unikové cesty před neuspokojivými stránkami současné reality. V památce jsou oceňovány zvláště ty hodnoty, které současně životní prostředí ostraždá a nemůže je poskytnout<sup>22</sup>. Zůstává však otázka, zda právě tento druh nostalgie po minulosti a touha po zprůměrnání úžité o ní nedefiniuje vztah k současně reálné podobě památce.

*V určitém jedné architektúrním díle se setkává významná forma se určitém konceptem. = Počítačová simulace děkanského katedrály v Moskvě (foto autorů SUPPOV)*



*Prostor architektonické a modelovacího řešení stávek je stejný jako stavba sama. Příklad: plán obnovy stávek architektury díla. = Příklady do kategorie obnovy stávek architektury díla. Jana Nýveltová na Zlaté hře v Zlaté hře Svatováclavské katedrály (foto autorů SUPPOV)*

lího pojmu nebo jevu. Zkoumání této hodnoty plně přislouží památkové péči. Tuto nesporně významnou hledisko není v naší odborné literatuře dosud patřičně rozpracováno.

#### 2.16: VZTÁ PODOBA PAMÁTKY

S vlnou podobou památky, která se úměrně děje svého zeměpisného trvání přesouvá do roviny symbolu, souvisí rovněž otázka oprávněnosti znovuobnovování zaniklé podoby této památky v závislosti na vzdálenosti zániku její části nebo i celku v čase. Stavby, u nichž došlo k destrukcím a změnám v období artohistorické vzdálenosti, že se původní stavba vyznačila z širé paměti (či nepřítomnosti její konkrétní podoby není obecně považována jako naléhavá újma), měřící úměrně vzdálenosti těchto změn právě na rekonstrukci. Po překročení pomyslného exaktně nepoužitelného „prahu vzdálenosti v čase“ je obnova zaniklé původní podoby,

68 PAMÁTKY

6. Článek Mileny Radové Koncepte památkového zásahu do stavebního díla, její úloha a východiska

Současně je třeba si připomenout, že i tato kritéria mohou být ve všech případech využitelná při vysvětlení toho, nakolik jde s ohledem na § 2 odst. 4 správního řádu v konkrétním případě o situaci obdobnou nebo totožnou:

- lze tak odkazovat na standardní řešení u staveb nebo jejich prvků, které sdílí společné hodnoty – mohlo by např. jít o hodnoty shodné v místě, u typu stavby nebo stavby z konkrétního období, nebo
- lze vyvrátit tvrzení žadatele či jiného účastníka řízení, že je třeba sledovat řešení na sousední nemovitosti, pokud dotčená nemovitost a sousední nemovitost nesdílejí totožné hodnoty (viz obr. 3 a 4).

Úroveň rozeznání **úlohy památky jako historického dokumentu** zpravidla podle Mileny Radové závisí na úrovni rozvoje příslušné speciální disciplíny. Míra uznání odhaleného významu jako hodnoty však záleží na hloubce zakotvení představy o závažnosti dokumentovaného jevu v obecném povědomí, popř. na důrazu, s nímž je tato závažnost z ideových důvodů akcentována. Zásadní význam pro stanovení způsobu památkové obnovy má rozeznání charakteru vazeb mezi památkou a dokumentovanou událostí. Zdrojem přímé hodnoty historického dokumentu je sama věcná existence památky, zatímco nepřímé hodnoty vyplývají z významu událostí, osobností atp. spjatých se vznikem nebo některým údobím trvání památky. Přímá úměrnost mezi mírou zpředmětnění hodnoty dokumentu památkou samou a intenzitou požadavku na ochranu, obnovu a uplatnění hmotných nositelů této hodnoty je evidentní (např. rekonstrukce stavební etapy dokládající mimořádný význam objektu v určitém období).<sup>24</sup>

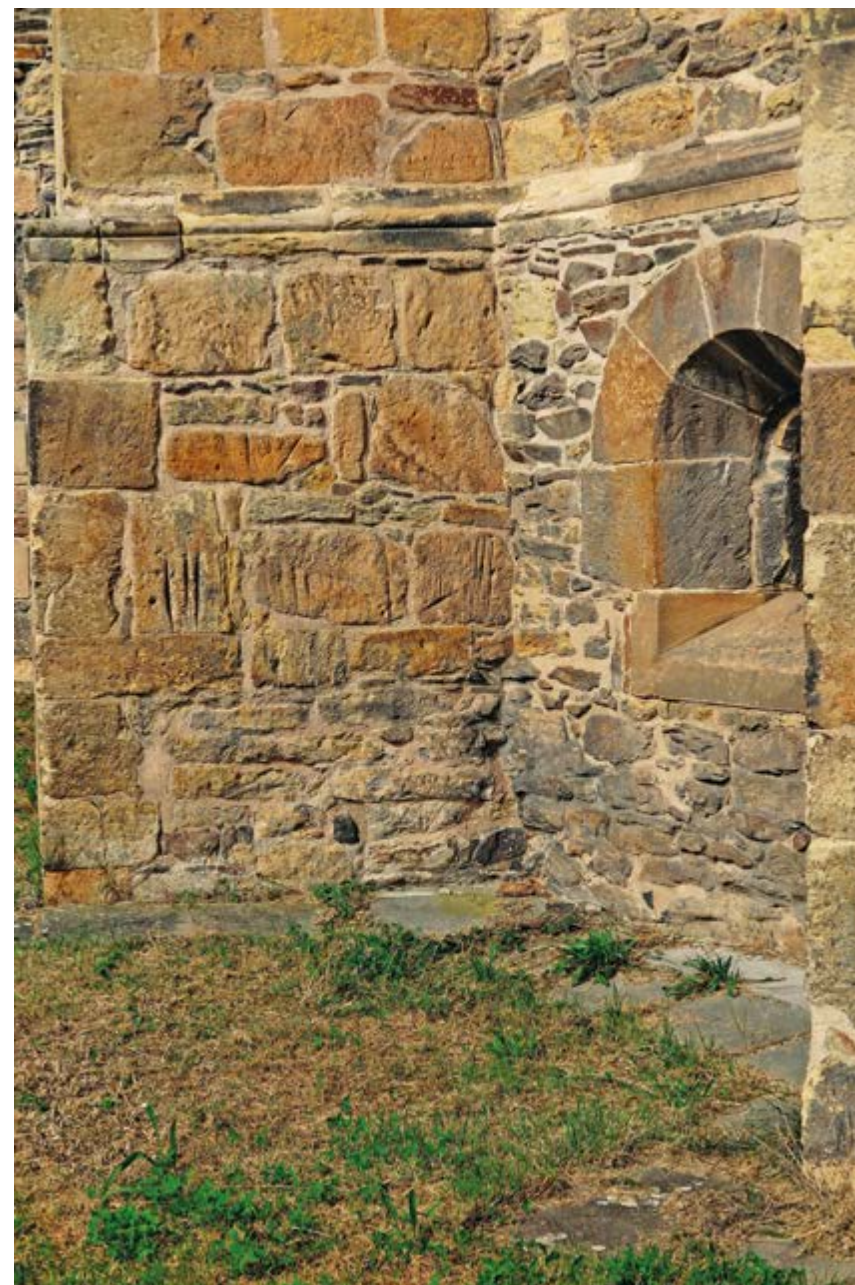
Skutečnost, že sama kulturní památka je dokladem určitých kvalit, je pro odbornou i laickou veřejnost samozřejmostí, nicméně tato samozřejmost bývá při odůvodňování opomíjena. Navíc je třeba

24 | Radová, M.: Koncepte památkového zásahu do stavebního díla, její úloha a východiska, c. d., str. 65.

připomenout, že nositelem hodnot mohou být i detaily, které se samotnou stavbou mají vztah pouze zprostředkovaný. Krásným příkladem mohou být fyzické stopy po historické pověře, že nůž nabroušený na kostele vydrží déle ostrý, zvláště když je to kostel sv. Štěpána v Kouřimi (*obr. 7*). Rozpoznat v tomto detailu hodnotu historického dokumentu a nikoli závadu je pak úkol orgánů památkové péče. Nestačí však požadovat zachování takového dokumentu, je třeba tento požadavek i srozumitelně vysvětlit a důkazně jej podepřít. Je třeba zdůraznit, že s hodnotou historického dokumentu není třeba spojovat jen hodnotu kulturní památky jako celku, ale nositelem této hodnoty mohou být i její jednotlivé prvky, nebo naopak takovým nositelem může být i širší územní celek, jakým je památková rezervace nebo památková zóna. Takovým historickým dokladem a kulturně historickou hodnotou mohou být i historické aleje a jejich druhová skladba, jejichž typickým příkladem může být Krajina pro chov a výcvik ceremoniálních kočárových koní v Kladrubech nad Labem (*obr. 8*).<sup>25</sup> Hodnotu historického dokumentu pak mohou mít i memorabilní kulturní památky, které připomínají určitou historickou událost a u kterých fyzická dochovaná podoba kulturní památky může být fakticky až druhotnou kvalitou. U těchto kulturních památek pak moderní intervence bývá spíše pravidlem než výjimkou, jak dokládá příklad Areálu památníku na místě hromadných poprav v období heydrichiády v Pardubičkách (*obr. 9*).

---

25 | Viz např. Kroulík, Miroslav; Kučová, Věra; Hořín, Petr: Hřebčín v Kladrubech nad Labem a jeho krajina v mezinárodním kontextu, Praha, Národní památkový ústav, 2011., ISBN 978-80-87104-83-5, str. 21 a násl.



7. Kostel sv. Štěpána v Kouřimi (Středočeský kraj), 2020, autor: Martin Zídek



8. Krajina pro chov a výcvik ceremoniálních kočárových koní v Kladruš nad Labem (Pardubický kraj), 2022, autor: Martin Zídek



9. Areál památníku na místě hromadných poprav v období heydrichiády v Pardubičkách (Pardubický kraj), 2022, autor: Martin Zídek

Zkoumání **hodnoty kulturního díla** jako předpoklad cílevědomého a správného řízení stavebních úprav tvoří zřejmě nejpropracovanější součást zkoumaného problémového okruhu.<sup>26</sup> Milena Radová v této souvislosti připomíná, že hodnotu kulturní je třeba vnímat v obecném smyslu slova kultura, tj. jako hodnotu projevu lidské činnosti.<sup>27</sup> Proto jako příklad této hodnoty uvádí hodnotu výtvarnou ale i technickou. *Metodu hodnocení, jehož samozřejmým předpokladem je snaha o dosažení maximální možné míry poznání zkoumaného předmětu, vyvíjejí příslušné odborné disciplíny (dějiny umění a v jejich rámci dějiny architektury, archeologie, dějiny techniky apod.). Památková péče jejich závěry zpravidla přejímá a mnohdy ještě širěji než v předchozím případě opět jejich rozvoj zpětně ovlivňuje.*<sup>28</sup>

Otázka procesu poznávání výtvarného či stavebního díla a jeho uznání za nositele kulturní a památkové hodnoty představuje natolik rozsáhlý a specifický problém, že přesahoval zaměření studie Mileny Radové, nicméně je třeba tuto hodnotu připomenout a zdůraznit, že její zmínění a rozebrání v odůvodnění závazného stanoviska je cestou, jak se dobrat přezkoumatelného hájení zájmů státní památkové péče, a to nejen u kulturní památky, ale i u jejích prvků nebo i u celých územních celků. Příkladem hodnoty kulturního díla tak nemusejí být jen umělecky ojedinělá díla jako Santiniho Poutní kostel sv. Jana Nepomuckého na Zelené hoře (obr. 10), ale i průmyslový objekt vysoké pece v oblasti Dolních Vítkovic (obr. 11).

26 | Radová, M.: Koncepce památkového zásahu do stavebního díla, její úloha a východiska, c. d., str. 65.

27 | Slovo kultura z etymologického hlediska představuje „soubor hodnot vytvořených tělesnou i duševní činností lidí a utvářejících lidskou společnost; soubor těchto hodnot v jisté vývojové etapě civilizace“. Viz heslo kultura in: Slovník spisovné češtiny pro školu a veřejnost, zpracoval lexikografický kolektiv Ústavu pro jazyk český AV ČR, Praha 2000, str. 155.

28 | Radová, M.: Koncepce památkového zásahu do stavebního díla, její úloha a východiska, c. d., str. 65 – 66.





10. Poutní kostel sv. Jana Nepomuckého na Zelené hoře (Kraj Vysočina), 2019, z archivu Památkové inspekce



11. Dolní Vítkovice (Moravskoslezský kraj), 2021, autor: Martin Zídek

Při popisu **hodnoty jedinečnosti** Milena Radová připomíná, že každá památka je sama o sobě jedinečná a nenahraditelná. Obecný zájem na jejím zachování však zpravidla roste s úbytkem počtu obdobných představitelů téhož druhu. Toto hledisko patří mezi laickou veřejností nejspontánněji přijímané a zároveň velmi často zneužívané argumenty památkového hodnocení. Předpokládá posouzení četnosti dokladů téhož jevu v rámci typologického druhu jak horizontálně v dobové produkci, tak vertikálně po celý časový úsek užívání typu. Hodnotu jedinečnosti je zpravidla třeba vázat teritoriálně.<sup>29</sup>



12. Chrám sv. Barbory v Kutné Hoře (Středočeský kraj), 2019, autor: Martin Zídek

---

29 | Radová, M.: Koncepce památkového zásahu do stavebního díla, její úloha a východiska, c. d., str. 66 – 67.

Hodnota jedinečnosti nemusí být použitelná jen pro kulturní památky, ale i pro její prvky (vitráže, mříže, technické řešení zábradlí) a rovněž pro celá území a nemovitosti v nich, které tvoří např. dominantu území nebo které jsou dokladem dobového řešení určitého prvku, jehož zastoupení je v konkrétním území mizivé (hasičská zbrojnice, kaplička, transformátorová stanice). Najít příklad jedinečné kulturní památky není složité, jako ilustraci lze zvolit například Kutnou Horu: historické centrum města s kostelem sv. Barbory a katedrálou Nanebevzetí Panny Marie a sv. Jana Křtitele v Sedlci, zapsané na Seznamu světového dědictví,<sup>30</sup> (obr. 12) nebo Kostel Všech svatých s kostnicí v Kutné Hoře - Sedlci (obr. 13).

Další možnou a v rámci památkového fondu v zásadě dominující hodnotou je **hodnota typičnosti**. Typičnost nelze podle Mileny Radové hodnotit jako prostý opak a tudíž nedostatek jedinečnosti. *Absence jedinečnosti nemusí být důvodem nižší památkové hodnoty. Typičnost památky, tj. příslušnost k nějakému hromadnému jevu, je charakteristickou vlastností celé řady staveb, které určují příznačnou skladbu našeho památkového fondu. Je přímo charakteristickou vlastností např. měšťánského domu nebo selské usedlosti, že při jejich výstavbě byly jen s malými obměnami používány typy, které se osvědčily.*<sup>31</sup>

Tato hodnota pak nemusí být platná jen pro kulturní památky, ale opět i pro její prvky (okna, klíčky, střešní krytinu). Typičnost lze jako významnou hodnotu uvádět i v charakteristikách pro celá území a nemovitosti v nich.



13. Kostel Všech svatých s kostnicí v Sedlci, Kutná Hora (Středočeský kraj), 2005, autor: Martin Zídek

30 | Viz <https://whc.unesco.org/en/list/732>, vyhledáno dne 5. 1. 2023.

31 | Radová, M.: Koncepce památkového zásahu do stavebního díla, její úloha a východiska, c. d., str. 67.

Hodnotu typičnosti mohou kromě výše uvedených příkladů sdílet i průmyslové objekty nebo pevnostní architektura jako například pěchotní srub Jeřáb (*obr. 14*), jeden z objektů dělostřelecké tvrže Dobrošov. Hodnotu typičnosti však mohou jako zdůrazňovaný argument nést i stavby téhož autora nebo téhož charakteru. Klasickým příkladem mohou být divadla vídeňského ateliéru Fellner und Helmer. Podle dispozice karlovarského divadla z dílny tohoto ateliéru, která začíná půlkruhovým vestibulem, z něhož vystupují symetricky hlavní schodišťová ramena končící ve foyeru, bylo postaveno divadlo v Salcburku a Oradei.<sup>32</sup>



14. Pěchotní srub Jeřáb (N-S 73 Jeřáb), Dobrošov (Královhradecký kraj), 2022, z archivu Památkové inspekce

32 | Zídková, Anna: Fellner a Helmer v Karlových Varech, Karlovy Vary, Karlovarské muzeum, 1996, 80-238-0289-5, str. 116.



15. Státní opera v Praze (Praha), 2019, autor: Martin Zídek

Obdobný výraz a štukovou výzdobu, jako mají zmíněná divadla, lze najít i v budově Státní opery v Praze (obr. 15) opět z dílny téhož architektonického ateliéru. Hodnotu výjimečnosti a hodnotu typičnosti<sup>33</sup> tak může sdílet jedna a tatáž stavba, prvek nebo část území a obě tyto hodnoty pak mohou v konkrétním případě sloužit pro komplexní popis kulturně historické hodnoty konkrétní stavby, jejího prvku nebo i části chráněného území.

**Hodnota souvztažnosti památky s prostředím** vyjadřuje podle Mileny Radové význam jednotlivé památky v organismu nadřazeného celku, jehož je památka součástí. Můžeme mezi památky povyšovat i stavby, které nemají žádné další vlastní památkové hodnoty (např. stavby fixují chráněnou urbanistickou situaci; hospodářské stavby, které jsou součástí hodnotné historické krajinářské kompozice, apod. Intenzita vztahu k nadřazenému celku zásadním způsobem ovlivňuje požadavky na charakter stavební obnovy, popř. rekonstrukce. I v případě zániku tak může být odůvodněný požadavek na náhradu přiměřeným novotvarem.<sup>34</sup> Tato hodnota je typicky platná pro celá území a nemovitosti v nich, ale lze ji aplikovat i na dílčí prvky.<sup>35</sup> Byť může jednotlivá stavba ve vesnické památkové zóně Boňov (obr. 16) nebo památkové rezervaci Nosálov (obr. 17) mít své individuální hodnoty, i prostý pohled na soubor těchto individuálních staveb může být dostatečným podkladem pro závěr, že nemalou hodnotu v tomto případě tvoří širší kontext a v území sdílené kvality výrazové, materiállové nebo kompoziční.

---

33 | Ve vazbě na statky zaspaným na Seznamu světového dědictví řeší Martin Horáček tento vztah ve svém článku Světové dědictví UNESCO – mezi výjimečností a reprezentativností, in: Zprávy památkové péče, ročník LXXXII, 2022, č. 2, str. 149 – 162, ISSN 1210-5538. i

34 | Radová, M.: Koncepce památkového zásahu do stavebního díla, její úloha a východiska, c. d., str. 67.

35 | Vojtěch Láska ve svém článku hovoří ve vztahu k hodnotě až opakovaného symbolu či znamení místa o oknech osazených v líci fasády, která jsou otvíravá ven. Láska, V.: Hodnota, autenticita a integrita stavebního díla minulosti – teorie a praxe, c. d., str. 16 – 17.

**Hodnota symbolu** se prolíná se se vžitou podobou památky a představuje určitou identitu místa či celé lokality.<sup>36</sup> Příkladem může být silueta stavby spojená s konkrétním místem. Silueta Horského hotelu a televizního vysílače Ještěd se stala zcela nesporně symbolem a svým způsobem i identitou celého regionu (obr. 18). Tuto hodnotu pak může nést i prvek, který ztratil svůj historický význam či funkci, ale stal se natolik významným z hlediska utváření místní identity, že přežil i zmíněnou ztrátu své funkce, což může být platné nejen u řady zřícenin, ale i u reklamních prvků, soch atp.



16. Památková zóna Boňov (Kraj Vysočina), 2021, autor: Martin Zídek

---

36 | Radová, M.: Koncepce památkového zásahu do stavebního díla, její úloha a východiska, c. d., str. 67 - 68.



17. Památková rezervace Nosálov (Středočeský kraj), 2009, autor: Martin Zídek



18. Horský hotel a televizní vysílač Ještěd (Liberecký kraj), 2015, z archivu Památkové inspekce

Například reklama na pivovarskou unii na tzv. věži U-Turm v německém Dortmundu sice ztratila svou původní funkci, neboť pivovar ukončil svou činnost v roce 1994. Nicméně toto 11 metrů vysoké, pozlacené a prosvětlené písmeno U (obr. 19), navržené architektem Ernstem Neufertem, se stalo symbolem celého města a v souvislosti se získáním titulu evropské město kultury v roce 2010 bylo spolu s vlastní věží a přilehlým objektem opraveno.<sup>37</sup>

Jak naznačuje výše uvedený zahraniční příklad, jde opět o hodnotu, kterou mohou nést nejen kulturní památky jako celek, ale i pro její prvky rovněž části sídelních celků, jak by mohl dokladovat například bývalý tovární areál Baťových závodů ve Zlíně (obr. 20).

*S vžitou podobou památky, která se úměrně délce svého neměnného trvání přesouvá do roviny symbolu, souvisí rovněž otázka oprávněnosti znovuvybudování zaniklé podoby této památky v závislosti na vzdálenosti zániku její části nebo celku v čase. Stavby, u nichž došlo k destrukcím a změnám v období natolik vzdáleném, že se původní stavba vytratila ze živé paměti (tj. nepřítomnost její konkrétní podoby není obecně pocítována jako naléhavá újma), ztrácejí úměrně vzdálenosti těchto změn právo na rekonstrukci. Po překročení pomyslného exaktně nepostižitelného „prahu vzdálenosti v čase“ je obnova zaniklé původní podoby, i když podklady pro její rekonstrukci byly sebezpřesvědčivější, nežádoucí.<sup>38</sup>*

Jde o hodnotové hledisko platné jak pro kulturní památky, pro jejich prvky tak i pro chráněná území. Někteří autoři pak vedle vžité podoby staví i hodnotu malebnosti jako výsledek vrstvení lidských výtvorů a dalších lidských činností i zápasu mnoha protichůdných lidských přírodních sil.<sup>39</sup>

37 | Viz <https://dortmunder-u.de/das-haus/geschichte/>, vyhledáno dne 4. 1. 2023.

38 | Radová, M.: Koncepce památkového zásahu do stavebního díla, její úloha a východiska, c. d., str. 68.

39 | Láska, V.: Hodnota, autenticita a integrita stavebního díla minulosti – teorie a praxe, c. d., str. 18 – 19.



19. U-Turm, Dortmund, Spolková republika Německo, 2009, autor: Martin Zídek



20. Pohled z budovy Baťova mrakodrapu na část bývalého továrního areálu firmy Baťa (Zlínský kraj), 2023, autor: Vít Hrbek

Vžitá podoba kulturní památky tak může být východiskem při hledání výrazu rekonstruované kulturní památky i v případě, kdy poslední dochovaná vrstva byla zásadně poškozena a její zachování v autentickém materiálu není s ohledem na pokročilou míru fyzické degradace tohoto materiálu možné. Možným příkladem by mohla být adaptace domu Petr v Karlových Varech (*obr. 21*). Podoba fasády tohoto barokního domu, jednoho z nejvýznamnějších v dané lokalitě, je novodobá. Roku 1923 jej nový majitel upravil s uplatněním iluzivního hrázdění chebského stylu<sup>40</sup> a i přes pokročilou degradaci dřevěných prvků bylo v roce 2000 přikročeno k rekonstrukci této vžité podoby kulturní památky, byť tato úprava byla fakticky jednou z nejmladších vrstev dané kulturní památky.

40 | Viz např. Zeman, Lubomír: Průvodce architekturou Karlových Varů, Praha, Národní památkový ústav, 2012, ISBN 978-80-87104-63-7, str. 93 – 95.



21. Dům Petr v Karlových Varech (Karlovarský kraj), 2022, autor: Martin Zídek

Podle Mileny Radové je z dějin památkové péče i z její současné situace zřejmé, že intenzitu úhrnné památkové hodnoty ovlivňuje míra emocionálního zaujetí veřejnosti. Tato okolnost, vyjádřena **hodnotou emocionální působivosti památky**, patří mezi oblasti nejvýrazněji ovlivněné pohybem společenského vědomí. Promítají se do ní módní vlny podnícené souzněním současného vkusu nebo blízkostí životního pocitu naší doby s estetickým ideálem uplynulých období nebo představou o jejich životním názoru a stylu. Obdiv k památce se zároveň stává mnohem intenzivněji, než si je památková péče ochotna připustit, projevem hledání únikové cesty před neuspokojivými stránkami současné reality. V památce jsou oceňovány zvláště ty hodnoty, které současné životní prostředí postrádá a nemůže je poskytnout. Zůstává však otázkou, zda právě tento druh nostalgie po minulosti a touha po zprostředkování iluze o ní nedeformuje vztah k současné reálné podobě památek.<sup>41</sup>

Nelze však pominout fakt, že emocionální působivost nutně nemusí být spojena jen s pozitivní emocí. Obdobně je tak třeba na tuto hodnotu pamatovat v případech připomínky negativních jevů, kdy mrazení a psychické nepohodlí je přesně tou emocí, která má být připomínána a nezapomenuta.

Lze tak konstatovat, že obecně je třeba vnímat hodnotu emocionální působivosti památky fakticky bez znaménka. Kladné či záporné znaménko je spojeno až s příkladem jednotlivých kulturních památek. Asi není sporu o pozitivní emoci, kterou například při západu slunce působí Svatý kopeček v Mikulově (obr. 22). Na druhou stranu i jedna z prvních památek zapsaných na Seznamu světového dědictví, kterým je německý nacistický koncentrační a vyhlazovací tábor Osvětim – Březinka,<sup>42</sup> působí velmi intenzivně na lidské emoce, nicméně dát kladné znaménko k této emoci si snad nikdo netroufne.

41 | Radová, M.: Koncepte památkového zásahu do stavebního díla, její úloha a východiska, c. d., str. 68.

42 | <https://whc.unesco.org/en/list/31>, vyhledáno dne 5. 1. 2023.



22. Svatý kopeček v Mikulově (Jihomoravský kraj), 2008, autor: Martin Zídek

Obdobnou emocionální působivost pak vykazuje i třídílná uranové rudy tzv. Rudá věž smrti v Ostrově (obr. 23). Všechny uvedené případy propojuje silná emoce, která však nemusí být vždy kladná, ale vždy představuje jednu z kvalit a kulturně historických hodnot uvedených kulturních památek.

Jen pro úplnost lze dodat, že ani tuto hodnotu nelze omezovat na kulturní památky jako celek, ale tato hodnota může být spojena jak s jednotlivým prvkem kulturní památky, tak i se širším územím.

**„Cena stáří“ a starobylosti** umocněná naléhavým mementem obsaženým v každé památce, která svou existencí zhmotňuje jinak neuchopitelný zážitek plynutí času a upomínání na osud všech věcí, byla jednou z prvních uznaných hodnot památky. I když byla od Rieglových dob představa vnitřní struktury památkové hodnoty značně rozšířena, zůstala „cena stáří“ jednou z nejintenzivněji prožívaných hodnot památky.<sup>43</sup>

43 | Radová, M.: Koncepte památkového zásahu do stavebního díla, její úloha a východiska, c. d., str. 69.





23. Třídírna uranové rudy tzv. Rudá věž smrti v Ostrově (Karlovarský kraj), 2021, z archivu Památkové inspekce



24. Dřevěnka v Úpici (Královehradecký kraj), 2016, autor: Martin Zídek

S touto hodnotou je spojena otázka konzervace jednotlivých prvků a povrchů. Současně je třeba mít na paměti, že při respektování ceny stáří je třeba v některých případech hledat novodobá konstrukční řešení v těch případech, kdy je třeba umožnit zachování hodnoty stáří dílčích prvků, ale např. jejich statickou funkci pak musí převzít prvky nové. Cena stáří je pak tou hodnotou, kdy je v zájmu památkové péče přiznat stopy opotřebení a přirozeného stárnutí, kdy v důsledku tohoto opotřebení a stárnutí však ještě jednotlivé prvky nepřekročily práh rozpadu. Přiznaná míra opotřebovanosti ba až lidově řečeno ošuntělosti je tak kvalitou, kterou by měla být schopna památková péče v konkrétním případě pojmenovat a ochránit, jako se tomu tak stalo při rozsáhlé opravě Dřevěnky v Úpici (obr. 24 a 25).<sup>44</sup>



25. Dřevěnka v Úpici (Královohradecký kraj), 2016, z archivu Památkové inspekce

44 | Viz např. <https://www.npu.cz/cs/uop-josefov/inspirujte-se/43930-zachrana-narodni-kulturni-pamatky-drevenka-v-upici>, vyhledáno dne 6. 1. 2023.

**Hodnota funkční** má podle Mileny Radové *dvě složky: přímou a nepřímou užitnou hodnotu a hodnotu ideové funkce. Uchování užitné funkce památkových objektů bývá za současné situace často jediným obecně přijímaným a o to častěji používaným argumentem pro prosazení jejich záchrany, údržby a obnovy.*<sup>45</sup>

Tato hodnota se logicky týká nejen kulturních památek, ale zejména jejich prvků, kdy ztráta funkce prvku by snižovala užitnou hodnotu stavby či dokonce znemožňovala reálně stavbu užívat. Pochopitelně jde o hodnotu typickou pro stroje, jakým může být například salonní vůz arcivévody Františka Ferdinanda d'Este (obr. 26), který byl opětovně zprovozněn v roce 2018.<sup>46</sup> Logicky je tato hodnota spojena s vyšší intenzitou zásahu do dochované hmotné podstaty stavby, kdy pro zachování funkčnosti je třeba přikročit k výrazně invazivnějším zásahům než při ochraně jiných hodnot, jako tomu je například při udržení funkce malé vodní elektrárny Miřejovice (obr. 27). Jde pak i o hodnotu významnou v případech, kdy kulturní památka již ztratila funkci, pro kterou byla realizována.

Pochopitelně i v tomto případě se hodnota funkční nemusí týkat jen památky jako celku, ale i jejích prvků, jakým je například mašinerie zámeckého divadla v Českém Krumlově (obr. 28).

Jako poslední hodnotu zmiňuje Milena Radová hodnotu relativní významnosti památky. *Již sama přítomnost i sebedrobnější a sebeprostší památky připomíná úlohu místa jejího výskytu v kulturní minulosti země. Význam památky hodnocený pod tímto zorným úhlem přítom nezakládá sama absolutními měřítky posuzovaná uměleckohistorická nebo jiná přímá hodnota, ale význam památky právě pro dané místo (popř. oblast). Je přítom zároveň nutno vzít v úvahu, že vztah obyvatel určitého místa k památce v jejich bezprostředním okolí je zpravidla nejpřirozenějším vnějším výrazem vztahu ke kulturnímu dědictví jako celku.*<sup>47</sup>

45 | Radová, M.: Koncepte památkového zásahu do stavebního díla, její úloha a východiska, c. d., str. 69.

46 | Viz [https://www.ntm.cz/Prezidentsky\\_vlak](https://www.ntm.cz/Prezidentsky_vlak), vyhledáno dne 6. 1. 2023.

47 | Radová, M.: Koncepte památkového zásahu do stavebního díla, její úloha a východiska, c. d., str. 69 – 70.



26. Salonní vůz arcivévody Františka Ferdinanda d'Este (sbírka Národního technického muzea), 2018, autor: Martin Zídek



27. Malá vodní elektrárna Mířejovice (Středočeský kraj), 2009, autor: Martin Zídek



28. Mašinerie zámeckého divadla v Českém Krumlově (Jihočeský kraj), 2021, autor: Martin Zídek

Relativní významnost památky je tak svým způsobem podmnožinou všech dříve uvedených hodnot a současně patří mezi hodnoty, které jsou platné jak pro kulturní památky tak pro nemovitosti v chráněných územích. Platí tak, že drobnost dokreslující celkovou hodnotu většího celku může být relativně běžná jako brána usedlosti č. p. 8 v Koutech (obr. 29), ale sama o sobě má dostatečnou kvalitu, aby byla nositelem této hodnoty regionálně nebo např. typologicky. Stejně tak touto relativní hodnotu může mít drobná památka v krajině jako například Vlčí lavička (obr. 30) v památkové rezervaci Karlovy Vary nedaleko rozhledny Diana a Vyhledky Karla IV.

Hledání kulturně historických hodnot, které jsou námětem tohoto článku, je spojeno se zásahem do kulturní památky, památkové rezervace nebo památkové zóny. Řada zásahů do kulturní památky i do nemovitostí v chráněných územích je spojena se změnou funkce staveb nebo se zlepšováním standardu jejich užitných vlastností.

Vojtěch Láška připomíná, že *specifickou a neoddělitelnou složkou hodnoty stavebního díla je i jeho praktické využití. Využití bylo vždy i v historii zárukou životaschopnosti a dalšího přetrvání stavby a je tomu tak i dnes. Již bylo řečeno, jaký význam přikládá praktickému využití památek i A. Riegl. Život však přináší změny, a tak právě stavební dílo je to, které oproti malířskému nebo sochařskému je poznamenáno mnohými, často i významnými proměnami. Na jedné straně jakékoli změny využití dnes mohou přinášet rizika úprav, negativních z hlediska uchování hodnoty či autenticity, na druhé straně nevyužití a přitom využitelné památky jsou zpravidla odsouzeny k zániku. Jokilehto varuje i před riziky muzejního využití, které vždy představuje novou funkci, pokud budova nebyla postavena k muzejním účelům.*<sup>48</sup>

---

48 | Láška, V.: Hodnota, autenticita a integrita stavebního díla minulosti – teorie a praxe, c. d., str. 7.



29. Brána usedlosti č. p. 8 v Koutech (Středočeský kraj), 2009, autor: Martin Zídek



30. Vlčí lavička v Karlových Varech (Karlovarský kraj), 2016, autor: Martin Zídek

Proto je dobré připomenout, že právní předpisy pamatují jak na podporu změny funkce tak zachování hodnot stavby. Takovým předpisem je Granadská úmluva, a to zejména její články 11 a 12. Podle čl. 11 Granadské úmluvy, která řeší ochranu architektonického dědictví, se Česká republika zavázala podporovat využívání chráněných statků s ohledem na potřeby současného života a adaptaci starých budov pro nové účely, je-li to vhodné. Článek 12 Granadské úmluvy uznává hodnotu zpřístupnění chráněných statků veřejnosti, nicméně Česká republika se podle tohoto ustanovení zavázala současně přijmout opatření nutná k zajištění toho, aby důsledky zpřístupnění, zvláště jakékoli stavební úpravy, neovlivnily negativně architektonický a historický charakter takových statků a jejich okolí.

Je tak vhodné připomenout, že i Granadská úmluva považuje za významné hledání užitečné funkce architektonického dědictví, ale současně se v obou ustanoveních vrací k námětu tohoto článku, neboť konstatuje, že úpravy spojené se změnou funkce

nesmí přemazat kulturně historického hodnoty chráněného statku. Právě proto je tak významné tyto hodnoty umět pojmenovat a obecné nastínění kvalit, které lze u jednotlivých statků hledat, by k tomuto pojmenování v konkrétním případě mohlo napomoc.

V tuto chvíli nezbývá než připomenout procesní koncovku, která tu a tam bývá opomíjena. Ustanovení § 14 odst. 7 zákona o státní památkové péči předpokládá, že vlastník nebo projektant má s odbornou organizací státní památkové péče (tj. Národním památkovým ústavem) projednat v průběhu zpracování dokumentaci z hlediska splnění podmínek závazného stanoviska podle § 14 odst. 1 nebo 2 zákona o státní památkové péči. Ačkoli tedy povinnost zaslat své závazné stanovisko Národnímu památkovému ústavu ze zákona o státní památkové péči nevyplývá výslovně, nemůže Národní památkový ústav plnit své povinnosti bez znalosti obsahu závazného stanoviska. Ve vztahu k námitce, že ne každé závazné stanovisko má podmínky nebo předpokládá vydání navazujícího závazného stanoviska, lze zmínit další povinnost Národního památkového ústavu, který podle § 32 odst. 2 písm. g) zákona o státní památkové péči zajišťuje odborný dohled nad komplexní péčí o kulturní památku, a to zejména ve vztahu k hodnotám, které ve svém závazném stanovisku orgán státní památkové péče popsal. Již zmíněná povinnost správního orgánu zaslat každé závazné stanovisko i Národnímu památkovému ústavu je tak nasnadě, měla by být jak výrazem zájmu o účinné působení obou složek památkové péče, tak vzájemného respektu.

Závěrem je třeba připomenout myšlenku uvedenou v úvodu. Tento text by vlastně neměl přinést nic nového a shrnuje jen poznatky obsažené v dříve vydaných publikacích. Připomenutí některých z těchto publikací, které zabývají procesem vydávání závazných stanovisek a hledáním kulturně historických hodnot, je tak logickým zakončením tohoto textu:

- *Zídek, Martin*: Závazné stanovisko v památkové péči II., in: *Správní právo*, 2022, č. 5, str. 257 – 306, ISSN 0139-6005.
- *Horáček, Martin*: Světové dědictví UNESCO – mezi výjimečností a reprezentativností, in: *Zprávy památkové péče*, ročník LXXXII, 2022, č. 2, str. 149 – 162, ISSN 1210-5538
- *Zídek, Martin; Tupý, Michal*: Změny v zákoně o státní památkové péči po přijetí nového stavebního zákona, in: *Bulletin Stavební právo*, 3/2021, str. 8 – 28, ISSN 1211-6386.
- *Zídek, Martin*: Závazné stanovisko v památkové péči, in: *Správní právo*, 8/2020, str. 394 – 418, ISSN 0139-6005.
- *Vajčner, Jiří; Zídek, Martin*: *Základy památková péče*. Praha, Institut pro veřejnou správu Praha, 2020, 165 s., ISBN 978-80-86976-56-3.
- *Zídek, Martin, Tupý, Michal, Klusoň, Jiří*: *Zákon o státní památkové péči. Praktický komentář*. Praha, Wolters Kluwer ČR, 2019, ISBN 978-80-7598-381-7
- *Zídek, Martin*: Právní úprava regulace reklamy v ČR, její vztah k zájmům památkové péče, in: *Zprávy památkové péče*, ročník LXXVIII, 2018, č. 1, str. 76 – 79, ISSN 1210-5538.
- *Kiesow, Gottfried*: *Památková péče v Německu*, Brno, Barrister & Principal ve spolupráci s Národním památkovým ústavem, 2012, ISBN 978-80-86752-95-2.
- *Zídek, Martin*: Několik postřehů k právní úpravě demolice stavby v památkově chráněném území na žádost jejího vlastníka, in: *Zprávy památkové péče*, ročník LXXII/2012, č. 4, str. 297 – 301, ISSN 1210-5538.
- *Malý, Stanislav; Varhaník, Jiří*: *Zákon o státní památkové péči. Komentář*. Praha: Wolters Kluwer, 2011, ISBN 978-80-7357-659-2.
- *Láska, Vojtěch*: Hodnota, autenticita a integrita stavebního díla minulosti – teorie a praxe, in: *Památky středních Čech*, XIV, 2000, č. 2, str. 1 – 27, ISSN, ISSN 0862-1586.
- *Radová, Milena*: Koncepce památkového zásahu do stavebního díla, její úloha a východiska, in: *Památky a příroda*, XII, 1987, č. 1, str. 1 - 9, č. 2, str. 65 – 75, ISSN 0139-9853.

# Poznání kulturně historických hodnot

## I. Výběr ze související judikatury

### A.1. Rozsudek Nejvyššího správního soudu

**č. j. 3 As 43/2008 – 235 ze dne 19. 2. 2009**

Okruh skutečností, které musí být dokazovány, výběr důkazních prostředků k tomu potřebných, jakož i hodnocení důkazů provedených ve správním řízení je věcí správního orgánu (§ 34 odst. 4 a 5 správního řádu z roku 1967). Nicméně pokud správní orgán dospěje k závěru, že provedení dalších důkazů se jeví nadbytečným, jak bylo lze dle stěžovatele dovodit ve vztahu ke znaleckému posudku Ing. P. K. ze dne 20. 1. 2007, tento závěr musí v odůvodnění svého rozhodnutí uvést včetně argumentace, co ho k tomu vedlo. Stěžovatelem bylo proto porušeno ust. § 47 odst. 3 správního řádu z roku 1967.

K pouhé hypotetické úvaze stěžovatele o tom, že účastníci řízení mohou formálně předkládat nové irelevantní důkazy s obstrukčními cíli, je v souzené věci postačující odkázat na ustanovení § 33 odst. 2 správního řádu z roku 1967. Správní orgán se musí zabývat i dalšími návrhy na doplnění podkladů, a to i přesto, že při původním seznamování účastníků s podklady tyto návrhy nezazněly. Takto přednesené opožděné návrhy na doplnění dokazování nelze odmítnout s poukazem na to, že tyto měly být uplatněny v rámci předchozí možnosti účastníků seznámit se s podklady rozhodnutí.

*Klíčová slova: dokazování*

### A.2. Rozsudek Nejvyššího správního soudu

**č. j. 7 As 43/2009 – 52 ze dne 13. 8. 2009**

Se zřetelem na svou judikaturu se Nejvyšší správní soud zcela shoduje se stěžovatelem v tom, že ze zákazu libovůle a neodůvodněně nerovného zacházení (viz čl. 1 věta první Listiny)

vyplývá princip zásadní vázanosti správního orgánu vlastní správní praxí v případě, že mu zákon dává prostor pro uvážení, pokud se taková praxe vytvořila. Tento princip lze považovat za jeden z vůdčích ústavních principů, jež musí veřejná správa ve své činnosti respektovat, který našel ostatně své legislativní vyjádření i v ust. § 2 odst. 4 in fine správního řádu. Zároveň je ale nutno vzít v úvahu, že ne každé rozdílné posuzování obdobných situací musí být nutně libovůlí a neodůvodněně nerovným zacházením. Odchýlit se od určité správní praxe, jež se případně vytvořila, totiž správní orgán může, avšak zásadně pouze pro futuro, z racionálních důvodů a pro všechny případy, kterých se praxí zavedený postup správního orgánu dotýká. Účastník řízení se před správním orgánem může dovolávat obdobného zacházení jako v předchozích srovnatelných případech jen tehdy, byl-li tento předchozí postup správního orgánu v souladu se zákonem. To znamená, že účastník řízení se nemůže domáhat, aby správní orgán nadále dodržoval svoji předchozí nezákonnou správní praxi, i když nebyla relevantně napadena či jinými mechanismy uvedena do souladu se zákonem, ale může se domáhat pouze, aby správní orgán dodržoval takovou správní praxi, která se pohybuje v mezích prostoru pro uvážení, jenž je mu zákonem dán.

Posuzování, zda zamýšlená stavba, změna stavby, terénní úpravy, umístění nebo odstranění zařízení, odstranění stavby, úprava dřevin nebo udržovací práce na nemovitosti, která není kulturní památkou, ale je v památkové rezervaci, v památkové zóně nebo v ochranném pásmu nemovité kulturní památky, nemovité národní kulturní památky, památkové rezervace, nebo památkové zóny, jsou slučitelné se zájmy památkové ochrany, je proces, v němž má správní orgán nepochybně významný prostor pro správní uvážení. Takový správní orgán je tedy nepochybně povinen znát nejnovější odborně relevantní trendy v památkové ochraně a dokázat zhodnotit, zda a jak mají být v jeho činnosti aplikovány. Proto musí stále zvažovat, zda jeho dosavadní správní praxe je v souladu s aktuálním stavem vědeckého poznání

v daném oboru, a pokud nikoli, je povinen ji novým vědeckým poznatkům přizpůsobit. Patříčná úroveň odbornosti je zákonným znakem jeho rozhodování a může být podrobena soudní kontrole v rámci správního soudnictví. Pokud tedy správní orgán na základě racionálních a přezkoumatelných důvodů dojde k závěru, že jeho dosavadní praxe v některém ohledu neodpovídala odborným hlediskům, je oprávněn ji do budoucna změnit, samozřejmě s tím, že se musí týkat všech případů, jež mají shodnou či obdobnou povahu. Správní orgán byl v takovém případě také povinen ve svém rozhodnutí přezkoumatelným způsobem uvést, z jakých důvodů má za to, že je třeba dosavadní praxi opustit. Této povinnosti správní orgány obou instancí dostaly. Z jejich rozhodnutí je zřejmé, že důvodem opuštění dosavadní praxe je obava, že větší podíl plastových oken v domech uvnitř olomoucké památkové rezervace by památkovou hodnotu této lokality znehodnotil, neboť plastová okna nejsou schopna mít shodné pohledové charakteristiky jako okna dřevěná, což ve svém důsledku nežádoucím způsobem mění charakter památkové rezervace. Opíral-li správní orgán své závěry o odborný památkářský materiál (metodickou publikaci), který se mimo jiné zabývá postupy a metodami renovace či výměny oken v objektech, které jsou kulturními památkami či se nacházejí v lokalitách památkově chráněných, nelze v tom spatřovat žádnou nezákonnost. Správní orgán zcela důvodně hledal pro své odborné rozhodnutí odborné argumenty, které je jistě možno čerpat mimo jiné i z odborné literatury či jiných odborných materiálů, jedná-li se o podklady vědecky relevantní a vycházející z aktuálního stavu vědeckého poznání v daném oboru. Skutečnost, že metodická publikace byla podle tvrzení stěžovatele asi 4 roky stará, ještě sama o sobě neznamená, že by se jednalo o publikaci zastaralou. Krajský soud však pochybil, pokud dospěl k závěru, že není na místě věcně zkoumat, zda důvody pro změnu správní praxe, jakkoli z čistě odborných hledisek památkové ochrany jsou racionální, ob stojí i z dalších stěžovatelem namítaných hledisek. Důvody pro změnu správní praxe totiž vedle toho, že musí být

racionální z hlediska svého účelu, tj. být provedeny za účelem dosažení určitého racionálního cíle (to je v daném případě splněno, neboť změnu správní praxe správní orgány odůvodňují potřebou zajistit dostatečnou míru památkové ochrany), musí splňovat i další podmínky, a sice především to, že nevybočí ze zákonných a ústavních mezí, v nichž je správní orgán povinen se v rámci správního uvážení vždy pohybovat.

Stěžovatel v žalobě uváděl různé technické důvody, na základě nichž je možno považovat plastová okna z památkového hlediska za rovnocenná dřevěným, a dále poukazyval na to, že jen z důvodu dodržení požadavků památkové ochrany po něm jako vlastníku předmětného domu nemůže být spravedlivě požadováno vynaložit výrazně větší částku na renovaci oken, než jakou by vynaložil, kdyby se jeho dům nenacházel na území olomoucké památkové rezervace.

„Původnost“ může být někdy výrazem postupného vrstvení různých architektonických proměn dotyčné stavby, takže památkově cenný je právě stav památky zrcadlící proces těchto postupných proměn, jindy zas výrazem jejího prvotního architektonického ztvárnění, takže památkově cenná je právě ona prvotní, v užším slova smyslu původní, podoba. Prostředkem k dosažení adekvátního vzhledu je i původnost materiálů či technologií použitých při stavebních zásazích do dotyčné nemovitosti. Původnost vzhledu a v menší míře i původnost materiálů či technologií mají v rámci památkové ochrany zásadní váhu a musí být v rámci rozhodovací činnosti správního orgánu na úseku památkové ochrany zohledněny.

To tedy znamená, že správní orgán musí při rozhodování na úseku památkové ochrany vždy pečlivě vážit, zda omezení vlastnického práva, kterým je i závazné stanovení, jakým způsobem vlastník nemovitosti nacházející se na území památkové rezervace smí, či naopak nesmí, tuto nemovitost opravit, upravit či přebudovat, je proporcionální veřejnému zájmu na zachování památkové hodnoty dané lokality. Zájem na památkové ochraně je totiž jen



jedním z více zájmů veřejných a soukromých, které se střetávají, a tedy si vzájemně konkurují, v případech stavebních zásahů do nemovitostí. Vedle zájmu na památkové ochraně dané nemovitosti zde stojí také zcela legitimní zájem vlastníka nemovitosti na jejím ekonomicky udržitelném a dlouhodobě životaschopném využití, jakož i veřejný zájem na účelném uspořádání měst, v nichž se památková rezervace nachází, z hledisek např. dostupnosti různých služeb, dopravní obslužnosti, přiměřeného pohodlí a obvyklých civilizačních vymožeností obytných budov a jiných aspektů vytvářejících komfortní životní podmínky. Památková ochrana tedy nesmí volit extrémní řešení nezohledňující v potřebné míře i jiné konkurující legitimní zájmy, práva či hodnoty, a musí usilovat o co nejmenší omezení vlastnických práv dotčených vlastníků nemovitostí, která ještě vedou k dosažení cíle této ochrany.

Prvním je otázka, zda mohou současné nejmodernější typy plastových oken být za určitých podmínek ze vzhledových hledisek rovnocennou náhražkou oken kastlových a zda povaha olomoucké památkové rezervace, a konkrétní stěžovatelovy nemovitosti v ní se nacházející, je taková, že za předpokladu, že by plastová okna takovou rovnocennou náhražkou byla, postačovalo by k dosažení cílů památkové ochrany povolení výměny současných oken za takováto okna. Druhým okruhem problémů pak je posouzení, zda za předpokladu, že ani nejmodernější typy plastových oken by nemohly z památkového hlediska být rovnocennou náhražkou oken kastlových, lze po stěžovateli spravedlivě požadovat, aby nesl sám výrazně vyšší finanční náklady spojené s nutností nahradit stávající okna novými okny kastlovými, anebo zda s ohledem na podmínky konkrétní památkové rezervace postačí při poměření všech relevantních konkurujících si zájmů nižší stupeň omezení vlastníka v nakládání s jeho nemovitostí, a tedy povolení plastových oken i za cenu, že z památkářského hlediska půjde o suboptimální stavební zásah.

*Klíčová slova: aktuální trendy, dokazování, okna, památková rezervace, původnost/autenticita, proporcionalita*

### **A.3. Rozsudek Nejvyššího správního soudu**

**č. j. 6 As 37/2009 – 135 ze dne 18. 11. 2009**

Jedna z kasačních námitek spočívala rovněž v tom, že městský soud označil publikaci encyklopedického charakteru, na níž žalovaný založil napadené rozhodnutí za mimořádně závažný důkaz. K tomu Nejvyšší správní soud poznamenává, že městský soud ve svém rozhodnutí neoznačil tuto publikaci způsobem, jaký stěžovatel uvádí, nýbrž jako tzv. reprezentativní odbornou publikaci. V této souvislosti rovněž uvedl, že jako podklady mohou sloužit všechny informace, údaje a skutečnosti, které mohou tak či onak přispět ke zjištění stavu věci. Nejvyšší správní soud s postupem městského soudu souhlasí, a to zejména vzhledem k tomu, že dotčenou publikaci zpracovala vedle amatérů i řada památkářů, pracovníků muzeí a jiných odborníků. Jedná se o poměrně různorodý, a navíc dosti početný (čítající téměř stovku členů), kolektiv autorů majících příslušné odborné znalosti. To už je podle Nejvyššího správního soudu dostatečně reprezentativní počet na to, aby mohla být tato publikace brána za vypovídající důkaz. Navíc v oblasti kulturních památek, které přitahují návštěvníky a zvyšují atraktivitu dané zeměpisné oblasti, je přirozené, že taková publikace bude určena i široké veřejnosti, byť se jedná o dílo odborné.

*Klíčová slova: důkaz, encyklopedie*

### **A.4. Rozsudek Nejvyššího správního soudu**

**č. j. 6 As 36/2009 – 162 ze dne 21. 1. 2010**

Nejvyšší správní soud z obsahu správního spisu zkonstatoval, že odborné vyjádření Národního památkového ústavu pro účely řízení před správním orgánem je velmi kusé a neobsahuje věcnou, odbornou ani právní argumentaci. Rovněž podnět Národního památkového ústavu k přezkumu rozhodnutí správního orgánu není nijak odborně odůvodněn a opět nemá ani dvě strany textu. Pouze zdůrazňuje, že by jednopatrová prosklená hranolová novostavba v bezprostřední blízkosti významné klášterní stavby

zcela znehodnotila výjimečnou hodnotu areálu H kláštera, bez odůvodnění, jak k tomuto závěru Národní památkový ústav dospěl a z jakých úvah při tom vycházel. Naopak rozhodnutí správního orgánu má šest stran, vypořádává se se zamítavým stanoviskem Národního památkového ústavu a polemizuje s ním svými argumenty, argumenty účastníka řízení (stěžovatele) i argumenty svého Sboru expertů. Argumentace správního orgánu je pak ještě rozšířena přípisem ze dne 22. 12. 2005, který poukazuje na to, že v památkové péči jsou doklady úspěšného a organického začlenění soudobého architektonického novotvaru do historického prostředí, a to i v areálu nejvýznačnější národní kulturní památky.

Ze správního spisu dále vyplývá, že známé a publikované dobové veduty i pozdější fotografie zobrazují H klášter od jihovýchodu, tedy od tzv. T, zatímco posuzovaná stavba je navržena na západní straně sýpky, tedy za sýpkou, na ploše, která na těchto vedutách a fotografiích není vidět.

Řešení architektonické studie, zadané stěžovatelem, které bylo aprobováno rozhodnutím správního orgánu, vycházejícího z odborného stanoviska svého Sboru expertů, nebylo shledáno vhodným Národním památkovým ústavem, který svůj odborný názor prosazoval prostřednictvím přezkumného řízení dle § 94 a násl. správního řádu.

Je to však správní orgán, který v případě, že dodrží podmínku zákona, spočívající v tom, že podmínky obnovy kulturní památky musí vycházet ze současného stavu poznání kulturně historických hodnot, má i odbornou diskreci v rozhodování i schvalování způsobu, jakým má být obnova kulturní památky provedena.

*Klíčová slova: písemné vyjádření, dokazování, kulturní památka, veduta*

#### **A.5. Rozsudek Nejvyššího správního soudu č. j. 8 As 12/2010 – 113 ze dne 7. 2. 2012**

Orgán státní památkové péče prvního stupně se podrobně zabýval tím, zda nedošlo k porušení uvedené zásady právě za situace, kdy se v centru městské památkové zóny nachází jiné nemovitosti, které jsou zastřešeny krytinou ze stejného materiálu, jaká je vytykána stěžovateli. Vyložil, že vyšel z vývoje a současného stavu poznání památkové ochrany v čase a důrazu na estetickém působení a historickému rázu plochy. Ačkoliv v několika případech danou střešní krytinu připustil, minimálně od roku 2006 ji nepovoluje; stejně tak by měl učinit stavební úřad. Krajský orgán státní památkové péče uznal, že betonová střešní krytina se před několika lety v některých případech připouštěla do center památkových zón jako krajně kompromisní řešení, a že je mu z vlastní činnosti známo, že použitá střešní betonová krytina byla v nejednom případě v dané památkové zóně položena, ovšem bez předchozího souhlasného závazného stanoviska orgánu státní památkové péče. Krajský správní orgán přisvědčil závěrům o negativním dopadu betonových střešních krytin na hodnoty památkové zóny.

Nejvyšší správní soud neshledává s ohledem na shora předestřená odůvodnění obou závazných stanovisek porušení zásady legitimního očekávání. Soud pokládá zdůvodnění obou orgánů za plně racionální a přezkoumatelné a současně souhlasí, že orgány státní památkové péče musí při své činnosti vždy vycházet z nejnovějších odborně relevantních trendů v památkové ochraně a přitom musí stále zkoumat, zda je jeho dosavadní praxe v souladu s aktuálním stavem vědeckého poznání v daném oboru, a pokud nikoli, je povinen ji novým vědeckým poznatkům přizpůsobit (srov. rozsudek Nejvyššího správního soudu ze dne 13. 8. 2009, č. j. 7 As 43/2009 - 52).

Nejvyšší správní soud přisvědčil krajskému soudu a žalovanému i ve vztahu k hodnocení stanoviska Ing. arch. K. S. a Ak. Arch. V. K. Tento dokument pouze v obecné rovině stanoví, že provedené

úpravy v zásadě splnily účel regenerace památkové zóny, a to zachovat a oživit urbanistickou strukturu historického jádra. Současně doporučili u západní fasády snížit zvýšenou část půdní nástavby (byť podle stěžovatele k zvýšení nedošlo) a rozčlenit prostor dvora tak, aby odpovídal původní struktuře. Předmětné stanovisko architektů ovšem na rozdíl od závazných stanovisek neobsahuje konkrétní hodnocení jednotlivých změn provedených na stavbě ani jejich posouzení z hlediska zákonem o státní památkové péči chráněného zájmu na zachování památkového fondu a hodnoty daného prostředí.

Soud v něm vyslovil, že zájem na památkové ochraně je jedním ze zájmů veřejných a soukromých, které se střetávají v případech stavebních zásahů do nemovitostí. Orgán státní památkové péče musí vždy vážit, zda omezení vlastnického práva, kterým je i závazné stanovení, jakým způsobem vlastník nemovitosti nacházející se na území památkové rezervace smí, či naopak nesmí, tuto nemovitost opravit či přebudovat, je proporcionální veřejnému zájmu na zachování památkové hodnoty dané lokality. Památková ochrana nesmí volit extrémní řešení nezohledňující v potřebné míře i jiné konkurující legitimní zájmy, a musí usilovat o co nejmenší omezení vlastnických práv dotčených vlastníků nemovitostí, která ještě vedou k dosažení cíle této ochrany.

Nejvyšší správní soud v nyní posuzovaném případě neshledal, že by orgány státní památkové péče zvolily onen nad míru nutný zásah v případě stanovení podmínek pro vydání stavebního povolení a naopak, že by konstatování nepřípustnosti nepovolených změn stavby v řízení o dodatečném stavebním povolení představovalo ono nepřípustné extrémní řešení. Soudy, stavební úřady obou stupňů ani orgány státní památkové péče nezpochybily právo a ani povinnosti vlastníka uchovávat nemovitosti chráněné zákonem o státní památkové péči v řádném stavu. Ostatně stavební úřad vydal stavební povolení na práce na daném objektu. Stěžovatel v řízení neprokázal, že by stavbu nebylo možné realizovat právě v souladu s daným platným

stavebním povolením, nebo že by toto stavební povolení bránilo v realizaci jeho nějakých (kupř. podnikatelských) záměrů. Obě závazná stanoviska jsou relativně podrobná a přezkoumatelným způsobem je v nich uvedeno, z jakého důvodu jsou provedené stavební práce nepřípustné z hlediska zájmu chráněného zákonem o státní památkové péči, a proč tedy zájmy na ochraně státní památkové péče v daném případě převážily nad individuálními zájmy stěžovatele. Sama skutečnost, že správní orgány dospěly k závěru odlišnému od zájmů sledovaných stěžovatelem, nemůže založit nezákonnost závazného stanoviska ani rozhodnutí stavebního úřadu.

*Klíčová slova: krytina, památková zóna, dokazování, důkaz, stanovisko odborníka*

#### **A.6. Rozsudek Nejvyššího správního soudu**

##### **č. j. 2 As 120/2011 – 173 ze dne 31. 10. 2013**

... městský soud konstatoval, že ustanovení § 50 správního řádu nevyklučuje, aby byl vzat za podklad pro rozhodnutí i takový posudek, který nebyl zadán ve správním řízení a nebyl vypracován soudním znalcem. Tento názor Nejvyšší správní soud zcela sdílí... jako důkaz pak lze užít všech důkazních prostředků, které jsou vhodné ke zjištění stavu věci a které nejsou získány nebo provedeny v rozporu s právními předpisy. Jde zejména o listiny, ohledání, svědeckou výpověď a znalecký posudek (§ 51 odst. 1 správního řádu). Z uvedeného je tedy zřejmé, že jako důkaz (tedy podklad pro rozhodování) lze použít v zásadě cokoli, co může přispět ke zjištění skutkového stavu věci, je-li takový podklad opatřen v souladu se zákonem... Pokud má být vzat za podklad rozhodování posudek, který nebyl opatřen postupem dle ustanovení § 56 správního řádu, lze jej použít jako důkaz (prostou) listinou, ve smyslu ustanovení § 53 správního řádu. Z uvedeného tedy především vyplývá, že posudek Ing. V. mohl být v daném řízení použit jako listinný důkaz. Stejně ovšem muselo být přistupováno i k posudku P. B., neboť ten byl

předložen účastníkem řízení (stěžovatelem); nebyl tedy zadán správním orgánem a z hlediska správního řízení se tak rovněž nejedná o znalecký posudek, ale o listinný důkaz. Domnívá-li se proto stěžovatel, že posudek P. B. byl, na rozdíl od posudku Ing. V., znaleckým posudkem, ve smyslu ustanovení § 56 správního řádu, a z tohoto důvodu tak měl být v rámci volného hodnocení důkazů (§ 50 odst. 4 správního řádu) více akcentován, jde o zcela chybnou premisu.

Pokud ministerstvo tato stanoviska a vyjádření věcně posoudilo, vyhodnotilo a poté vyložilo, proč se přiklonilo k závěru o existenci hodnot uvedených v ustanovení § 2 odst. 1 písm. a) zákona o státní památkové péči, lze takový postup akceptovat. Protichůdnost některých skutkových podkladů nemusí vést správní orgán nutně k zadání znaleckého posudku, který by se k těmto rozporům vyjádřil, a to tím spíše, že v dané věci byl správní orgán (Ministerstvo kultury, potažmo ministr) orgánem odborně dostatečně způsobilým k tomu, aby si (cestou volného hodnocení důkazů - § 50 odst. 4 správního řádu) o předmětné problematice učinil vlastní úsudek.

*Klíčová slova: důkaz, posudek, stanovisko odborníka, dokazování*

## **A.7. Rozsudek Nejvyššího správního soudu**

### **č. j. 5 As 155/2015 – 35 ze dne 12. 5. 2016**

Z hlediska památkové ochrany je klíčové zachování adekvátního vzhledu nemovitosti, která se nachází na území památkové rezervace nebo zóny, tj. vzhledu v širším slova smyslu původního... Původnost vzhledu a v menší míře i původnost materiálů či technologií mají v rámci památkové ochrany zásadní váhu a musí být v rámci rozhodovací činnosti správního orgánu na úseku památkové ochrany zohledněny.

Takový správní orgán je tedy nepochybně povinen znát nejnovější odborně relevantní trendy v památkové ochraně a dokázat zhodnotit, zda a jak mají být v jeho činnosti aplikovány. Vycházel-li správní orgán při svých úvahách rovněž z metodických materiálů, či odborných publikací, nelze v tom spatřovat žádnou nezákonnost. Správní orgán zcela důvodně hledá pro své odborné rozhodnutí odborné argumenty, které je jistě možno čerpat mimo jiné i z odborné literatury či jiných odborných materiálů, jedná-li se o podklady vědecky relevantní a vycházející z aktuálního stavu vědeckého poznání v daném oboru. Skutečnost, že stěžovatel má na hodnocení objektu jiný názor, ještě neznamená, že odborná vyjádření NPÚ a závěry orgánu památkové péče jsou nezákonné a nesprávné.

Nicméně nelze přehlédnout, že sám žalovaný označil tato rozhodnutí dílem za chybná, dílem vysvětlil rozdílnosti jednotlivých případů. Z uvedeného tak nelze dovozovat správní praxi, kterou by bylo nutno následovat, tím spíše, jednalo-li se v jednotlivých případech o nesprávný postup orgánu památkové péče.

Odchýlit se od určité správní praxe, jež se případně vytvořila, totiž správní orgán může, avšak zásadně pouze pro futuro, z racionálních důvodů a pro všechny případy, kterých se praxí zavedený postup správního orgánu dotýká.

Účastník řízení se však nepochybně před správním orgánem může dovolávat obdobného zacházení jako v předchozích

srovnatelných případech jen tehdy, byl-li tento předchozí postup správního orgánu v souladu se zákonem. To znamená, že se nemůže domáhat, aby správní orgán nadále dodržoval svoji předchozí nezákonnou správní praxi, i když nebyla relevantně napadena či jinými mechanismy uvedena do souladu se zákonem, ale může se domáhat pouze, aby správní orgán dodržoval takovou správní praxi, která se pohybuje v mezích prostoru pro uvážení, jenž je mu zákonem dán. V projednávané věci správní orgány uznaly svá předchozí pochybení v některých případech. Neobstojí proto námitka stěžovatele, že nebyly dány žádné skutečnosti a důvody, pro které by správní orgány měly měnit svůj dosavadní postup při povolování zateplování fasád na památkově významných objektech, resp. v historickém centru města; jinými slovy, potřeba zajistit dostatečnou míru památkové ochrany zde existovala i dříve, byť ne vždy byla respektována; existovaly zde zákonné a ústavní meze, v nichž byl, a nadále je správní orgán povinen se v rámci správního uvážení pohybovat.

*Klíčová slova: vzhled, původnost/autenticita, metodika, zateplení*

## **A.8. Rozsudek Nejvyššího správního soudu**

### **č. j. 5 As 403/2020 – 45 ze dne 21. 1. 2022**

Z hlediska památkové ochrany je klíčové zachování adekvátního vzhledu nemovitosti, která se nachází na území památkové rezervace nebo zóny, tj. vzhledu v širším slova smyslu původního... Původnost vzhledu a v menší míře i původnost materiálů či technologií mají v rámci památkové ochrany zásadní váhu a musí být v rámci rozhodovací činnosti správního orgánu na úseku památkové ochrany zohledněny.

Takový správní orgán je tedy nepochybně povinen znát nejnovější odborně relevantní trendy v památkové ochraně a dokázat zhodnotit, zda a jak mají být v jeho činnosti aplikovány. Vycházel-li správní orgán při svých úvahách rovněž z metodických materiálů, či odborných publikací, nelze v tom spatřovat žádnou nezákonnost. Správní orgán zcela důvodně hledá pro své odborné

rozhodnutí odborné argumenty, které je jistě možno čerpat mimo jiné i z odborné literatury či jiných odborných materiálů, jedná-li se o podklady vědecky relevantní a vycházející z aktuálního stavu vědeckého poznání v daném oboru. Skutečnost, že stěžovatel má na hodnocení objektu jiný názor, ještě neznámá, že odborná vyjádření NPÚ a závěry orgánu památkové péče jsou nezákonné a nesprávné.

Nicméně nelze přehlédnout, že sám žalovaný označil tato rozhodnutí dílem za chybná, dílem vysvětlil rozdílnosti jednotlivých případů. Z uvedeného tak nelze dovozovat správní praxi, kterou by bylo nutno následovat, tím spíše, jednalo-li se v jednotlivých případech o nesprávný postup orgánu památkové péče.

Odchýlit se od určité správní praxe, jež se případně vytvořila, totiž správní orgán může, avšak zásadně pouze pro futuro, z racionálních důvodů a pro všechny případy, kterých se praxí zavedený postup správního orgánu dotýká.

Účastník řízení se však nepochybně před správním orgánem může dovolávat obdobného zacházení jako v předchozích srovnatelných případech jen tehdy, byl-li tento předchozí postup správního orgánu v souladu se zákonem. To znamená, že se nemůže domáhat, aby správní orgán nadále dodržoval svoji předchozí nezákonnou správní praxi, i když nebyla relevantně napadena či jinými mechanismy uvedena do souladu se zákonem, ale může se domáhat pouze, aby správní orgán dodržoval takovou správní praxi, která se pohybuje v mezích prostoru pro uvážení, jenž je mu zákonem dán. V projednávané věci správní orgány uznaly svá předchozí pochybení v některých případech. Neobstojí proto námitka stěžovatele, že nebyly dány žádné skutečnosti a důvody, pro které by správní orgány měly měnit svůj dosavadní postup při povolování zateplování fasád na památkově významných objektech, resp. v historickém centru města; jinými slovy, potřeba zajistit dostatečnou míru památkové ochrany zde existovala i dříve, byť ne vždy byla respektována;

existovaly zde zákonné a ústavní meze, v nichž byl, a nadále je správní orgán povinen se v rámci správního uvážení pohybovat. Správní orgán I. stupně proto v souladu se závěry uvedeného zrušujícího rozsudku... ustanovil Mgr. L. A., Ph.D., znalkyni v oborech: (i) stavebnictví, stavební odvětví různá se specializací historické konstrukce a historické stavební materiály, a (ii) školství a kultura, umění výtvarné se specializací historická architektura. Tomuto ustanovení nelze dle názoru Nejvyššího správního soudu nic vytknout.

... stěžovatel dané odborné závěry nijak věcně nezpochybnil, pouze se je snažil negovat a napadat z procesních důvodů, příp. nesprávně interpretovat. Závěr vyjádření Národního památkového ústavu je shrnut shora a je zcela jasný, stejně jako závěr znaleckého posudku Mgr. L. A., Ph.D. ze dne 15. 10. 2018, podle kterého je exponovanost místa nemovitosti stěžovatele dána nejen jeho umístěním v městské památkové zóně K., s níž tvoří neoddělitelnou součást, ale také tím, že je součástí prostředí národní kulturní památky poutního areálu Hora Matky Boží u K. (D. H.) s kostelem Nanebevzetí Panny Marie... Pokud jde o vhodnost materiálu, uvádí znalecký posudek následující: „Dům samotný má jako objekt novověkého původu jistou kulturní, konkrétně architektonickou hodnotu, jejíž podstatnou součástí jsou výplně otvorů, v tomto případě dochovaná špaletová okna... Vhodnými materiály pro výměnu oken domu č. p. 1x2 v MPZ K. jsou materiály tradiční – konkrétně dřevo, sklo a kov v odpovídajícím zpracování.“

Z uvedeného je zřejmé, že použití plastu při výměně oken nelze akceptovat a namítá-li stěžovatel, že posudek použití plastu připouští, pak je třeba dodat, že je tomu tak pouze pro případ havarijního stavu a nutného sanačního zásahu, bez něhož by docházelo k degradaci kulturních hodnot; to ovšem není případ domu stěžovatele, jak případně poukázal žalovaný ve vyjádření ke kasační stížnosti.

Ing. D. pomíjí specifické poměry posuzovaného místa a jeho významnou exponovanost. Ta je totiž dána nejen městskou památkovou zónou, ale také tím, že dům se nachází na jedné z hlavní ulic, na níž navazuje přístupová cesta ke zmíněnému poutnímu areálu, jenž je národní kulturní památkou. Posuzovaná nemovitost stěžovatele je tak součástí širšího prostředí národní kulturní památky, což je zřejmé nejen z mapových podkladů památkové zóny, ale rovněž z fotodokumentace, která je součástí znaleckého posudku a kterou žalovaný v průběhu odvolacího řízení dále doplnil.

Skutečnost, že z uvedených podkladů správní orgán I. stupně při svém rozhodování vycházel, aniž je založil do správního spisu, je vadou řízení. V tom se zdejší soud se stěžovatelem shoduje. Současně však připomíná, že nikoli každá vada či procesní pochybení má vliv na zákonnost vydaného rozhodnutí a musí být nutně důvodem pro jeho zrušení. Samotné porušení objektivních procesních pravidel ještě nemusí samo o sobě znamenat porušení práva na spravedlivý proces; tento účinek má teprve takové jejich porušení, jež by skutečně jednotlivce omezilo v některém konkrétním subjektivním procesním právu konat úkony.

V daném případě byla vada řízení napravena v průběhu odvolacího řízení, které s řízením před správním orgánem I. stupně tvoří jeden celek (...). Žalovaný opatřil chybějící podklady a založil je do spisu, s jehož obsahem se stěžovatel mohl seznámit a k daným podkladům se mohl vyjádřit ve smyslu § 36 odst. 3 správního řádu... To, že se stěžovatel k podkladům rozhodnutí nakonec nevyjádřil, není podstatné; podstatné je, že tuto možnost měl a jeho procesní práva plynoucí z § 36 odst. 3 správního řádu byla zachována.

Dlužno přitom dodat, že mezi dodatečně doplněnými podklady byl i vytištěný náhled z webových stránek [www.oknostyl.cz](http://www.oknostyl.cz), které sloužily jako zdrojové stránky, na nichž lze dohledat orientační ceny oken, ze kterých správní orgány vycházely při posuzování proporcionality. Tyto ceny, z nichž vyplývá vyšší cena oken dřevěných oproti plastovým, stěžovatel nezpochybnil. Pouze

obecně a bez bližší právní argumentace napadal aplikaci testu proporcionality, pro jehož účely byla orientační cena oken zjišťována.

... aplikaci testu proporcionality, který stojí na třech kritériích (vhodnosti, potřebnosti a přiměřenosti v užším smyslu), nepovažuje v souzené věci za nijak problematickou. Splnění prvních dvou kroků implikují základní skutkové a právní okolnosti věci. Nepřipuštění požadované výměny oken je jistě způsobilé k dosažení sledovaného cíle, jímž je především ochrana kulturně historických hodnot městské památkové zóny K., která je v případě domu stěžovatele navíc násobena jeho umístěním na jedné ze dvou hlavních ulic pokračující k přístupové cestě k národní kulturní památce. V prvním kroku testu proporcionality – kritériu vhodnosti tedy nepřipuštění výměny oken ob stojí. Co se týče druhého kroku testu proporcionality, tedy kritéria potřebnosti, i toto kritérium je splněné, neboť uvedeného cíle nelze dosáhnout jinak a šetrněji, než omezením (zejm. majetkových) práv stěžovatele spočívajícím v požadavku, aby okenní otvory opět osadil okny dřevěnými, nikoli nevhodnými okny plastovými.

Pokud jde o poslední krok testu proporcionality, tedy přiměřenost v užším smyslu, kdy je potřeba poměřit v kolizi stojící práva či zájmy, zde je nutno ve shodě s krajským soudem uvést, že varianta nevhodných – byť levnějších plastových oken nemůže převážet nad veřejným zájmem památkové ochrany. Po stěžovateli není požadováno nemožné; naopak, jde o vcelku běžné osazení oken v domě, který je součástí městské památkové zóny, což je z hlediska památkových hodnot podstatné. Stejně tak podstatné je, že se jedná o okna do uličního průčelí. A důležitý je rovněž orientačně zjištěný rozdíl v ceně dřevěných oken typu EURO, který z nich činí přijatelný kompromis. Podle správního orgánu I. stupně je tento typ oken v dané lokalitě s přihlédnutím k hodnotám domu stěžovatele akceptovatelnou náhražkou. Není tedy nezbytná – z hlediska ekonomické zátěže – nejnáročnější varianta výměny současných oken za individuálně řemeslně vyrobená špaletová okna. Navíc

nelze opomenout možnost kompenzace zvýšených nákladů (oproti oknům plastovým), na kterou opakovaně poukazovaly oba správní orgány, i krajský soud.

Stručně shrnuto – omezení vlastnického práva stěžovatele je důsledkem památkové péče, jejíž požadavky jsou v daném případě na místě a nejsou nijak extrémní, neproporcionální ani diskriminační či svévolné, jak v závěru kasační stížnosti poukazoval stěžovatel.

Situace stěžovatele však není stejná ani podobná situaci toho, komu byla v prostředí městské památkové zóny K. povolena plastová střešní krytina; podle žalované jde o jednotky případů u objektů se subtilní krovovou konstrukcí. Nejvyšší správní soud v daném kontextu nepovažuje za účelné rozebírat, komu a jaká střešní krytina byla v prostředí dané památkové zóny povolena, jaká konkrétní střešní krytina je zde autentická, jaká je její dostupnost anebo alternativa. Omezí se pouze na to, že okenní výplně a požadavky na jejich výměnu nelze zjednodušeně srovnávat s požadavky na výměnu střešní krytiny, u níž může hrát roli např. právě krovová konstrukce, její nosnost a další důležité technické okolnosti odlišné od okenních výplní. Posuzování výměny okenních výplní je nutně jiné – a to nejen z hlediska stavebně-technického příp. technologického), ale zejména z hlediska zájmů státní památkové ochrany... Ostatně to, že požadavky na výměnu/obnovu oken, příp. dveří a dalších výplní u domů v historické zástavbě podléhající památkové ochraně jsou specifické (a tudíž nesrovnatelné), lze dovodit též z mnohých metodických publikací, které se tomuto tématu věnují a jsou přehledně uvedeny ve znaleckém posudku (srov. Alfréd Schubert, Péče o výplně historických okenních a dveřních výplní, Praha, 2004, Národní památkový ústav, odborné a metodické publikace, svazek 29 a další).

*Klíčová slova: **vzhled, památková zóna, materiál, aktuální trendy, důkaz, posudek, znalec, exponovanost místa, fotografie, dokazování, okna, proporcionalita, metodika***

## **A.9. Rozsudek Nejvyššího správního soudu**

### **č. j. 10 As 208/2022 – 76 ze dne 15. 2. 2023**

Podle NSS byl správními orgány provedený test proporcionality dostatečný. Správní orgány vážily na jedné straně veřejný zájem na zachování památkové hodnoty památkové zóny, tento veřejný zájem porovnaly s omezením vlastnictví stěžovatele. Zejména na základě vyjádření Národního památkového ústavu (postup předvídaný § 14 odst. 6 zákona o státní památkové péči) a znaleckého posudku dospěly k závěru o nepřípustnosti umístit na rodinný dům plastová okna. Správní orgány se dále zabývaly polohou stěžovatelova domu v památkové zóně (dům se nachází v části A památkové zóny, tedy v území určujícím její charakter), umístěním vyměňovaných oken (správní orgány v minulosti připustily osazení plastových oken do zahradních průčelí domů, do uličních průčelí ovšem plastová okna nepovolují, a naopak vyžadují okna dřevěná). Správní orgány též srovnaly cenu dřevěných a plastových oken (1 kus dřevěného okna byl zhruba o polovinu dražší než 1 kus plastového okna), ohledně vyšší ceny dřevěných oken opakovaně odkázaly stěžovatele na možnost refundace zvýšených nákladů z fondu památkové péče zřizovaného městem K. i Programu podpory kultury a památkové péče zřizovaného Pardubickým krajem, včetně pomoci s podáním žádosti o tuto refundaci.

Krajský soud v bodu 17 rozsudku především správně uzavřel, že kopii internetové stránky do správního spisu doplnil krajský úřad v odvolacím správním řízení. Tím krajský úřad zhojil pochybení městského úřadu, a toto pochybení tak nemohlo mít žádný vliv na zákonnost správního řízení. Správní řízení je totiž ovládáno zásadou jednotnosti, podle které tvoří prvostupňové i odvolací správní řízení jeden celek.

Z rozhodnutí jako celku je zřejmé, že městský úřad vlastní znalostí a posouzením místa podpořil závěr o památkové exponovanosti lokality. Na takovém závěru městského úřadu není podle NSS nic divného. Odpovídá též § 14 odst. 2 zákona o státní památkové

péči, podle kterého vydává závazné stanovisko obecní úřad obce s rozšířenou působností. Jde o správní orgán, který má blízko k památkově významné lokalitě, může tak zajistit odpovídající ochranu mj. právě na základě znalosti místních poměrů.

Důvodem pro zrušení rozhodnutí žalovaného není ani skutečnost, že fotodokumentaci neprovedly správní orgány jako důkaz listinami podle § 53 správního řádu. Podle § 53 odst. 6 správního řádu se důkaz listinou za přítomnosti osob provádí přečtením nebo sdělením jejího obsahu. NSS však již dříve upozornil, že by bylo neúčelné, aby správní orgán musel informovat účastníka řízení o tom, že v nějaký den a hodinu si hodlá přečíst listinu, a tak ji provést jako důkaz. Tím spíše, že správní orgán není povinen sdělovat účastníkům řízení předběžný úsudek o důkazu plynoucím z provedeného důkazního prostředku. Své úvahy o hodnocení důkazu vtělí správní orgán až do odůvodnění správního rozhodnutí (§ 68 odst. 3 správního řádu). S obsahem listinného důkazního prostředku se účastník řízení může seznámit při nahlížení do spisu, či např. když se seznamuje s podklady před vydáním rozhodnutí.

Znalecký posudek navíc ohledně obou otázek v zásadě potvrdil závěry Národního památkového ústavu, neboť dospěl k závěru, že dům je z pohledu historicky kulturního významu exponovaný (to je dáno především jeho polohou v městské památkové zóně, ale také tím, že je součástí prostředí národní kulturní památky poutního areálu Hora Matky Boží u K. s kostelem Nanebevzetí Panny Marie; dům je na přístupové cestě k poutnímu místu), a že vhodnými materiály pro výměnu oken domu jsou materiály tradiční – konkrétně dřevo, sklo a kov v odpovídajícím zpracování, nikoli plast, jak se domáhá stěžovatel.

Z průběhu správního řízení je zřejmé, že správní orgány se nespokojily pouze se znaleckým posudkem, ale vyšly též z negativního vyjádření Národního památkového ústavu, jakož i z dalších zjištění nabytých v průběhu správního řízení (např. provedená místní šetření, jakož i obecná znalost



lokality městským úřadem). Vedle toho správní orgány řádně a srozumitelně odůvodnily odmítnutí stanoviska, podle něhož bylo osazení plastových oken na rodinný dům možné. Správní orgány zohlednily, že závěry stanoviska jsou v rozporu se závěry vyjádření Národního památkového ústavu i znaleckého posudku; autor stanoviska je autorizovaným inženýrem pro pozemní stavby (...), nikoli znalcem se zaměřením na památkovou péči; v neposlední řadě autor pomíjí specifické poměry posuzovaného místa a jeho významnou památkovou exponovanost. Ta je totiž dána nejen městskou památkovou zónou, ale také tím, že dům se nachází na jedné z hlavní ulic, na niž navazuje cesta k již zmíněnému poutnímu areálu, který je národní kulturní památkou. Jak říká též § 2 odst. 4 správního řádu, správní orgán dbá na to, aby při rozhodování skutkově shodných nebo podobných případů nevznikaly nedůvodné rozdíly. Již na první pohled je však zřejmé, že v nynější věci se o shodné nebo podobné situace nejedná - stěžovatel požaduje osazení plastových oken, argumentuje však výměnami střešních krytin... Plastové střešní krytiny byly v památkové zóně připuštěny pouze v minimu případů, a to vzhledem ke složité situaci ohledně eternitových šablon, které od počátku 20. století v lokalitě průběžně nahrazovaly původně šindelové krytiny a které byly ovšem zdravotně závadné. Dřevěná okna, na rozdíl právě od eternitových šablon střešních krytin, jsou stále masově vyráběna a jejich obstarání nečiní větší problémy. Okenní výplně na domech v památkové lokalitě vnímá pozorovatel pohybující se po ulici v památkové zóně daleko intenzivněji než střešní krytinu.

*Klíčová slova: **proporcionalita, památková zóna, okna, dokazování, exponovanost místa, informace z internetu, písemné vyjádření, posudek, znalec, rozhodování v obdobných případech, fotografie***

### **B.1. Rozsudek Vrchního soudu v Praze č. j. 7 A 165/94 – 25 ze dne 7. 2. 1997**

Správní orgán I. stupně dospěl k závěru, že současnou krytinu na domě v R. je třeba nahradit eternitovou krytinou šedou nebo černou a že novou krytinu je třeba položit do řad rovnoběžných s hřbetem stavby, nikoli „na koso“, jak byla položena krytina současná, aniž by však z odůvodnění jeho rozhodnutí bylo patrné, o jaké skutečnosti, resp. důkazy opřel svůj závěr, že právě tento druh krytiny a způsob jejího položení jsou z objektivního hlediska jedině vhodné a možné. Soudu předložený správní spis neobsahuje žádný doklad, jímž by bylo podloženo výše uvedené tvrzení správního orgánu o způsobu původního kladení střešních krytin a jejich barevnosti (např. dochované archivní materiály jako např. fotografie, zprávy z místních kronik, dobové malby apod.). Za takový doklad nelze považovat ani fotografii soudobou, zachycující současný, nikoli však dřívější stav.

*Klíčová slova: **krytina, dokazování, důkaz, fotografie***

### **C.1. Rozsudek Městského soudu v Praze č. j. 5 Ca 93/2004 - 81 ze dne 8. 3. 2006<sup>1</sup>**

Pouhé odvolání se na projednání věci Sborem expertů považuje soud za zcela nedostatečné. Ani ze zápisu z tohoto jednání Sboru expertů nelze zjistit, jak konkrétně byl projekt změněn tak, že v rámci celé L. již nepůsobí rušivě, ačkoli i po zapracovaných změnách se stále jedná o zamýšlenou výstavbu nové administrativní budovy se třemi podzemními a sedmi nadzemními podlažími. V rozhodnutí prvoinstančního orgánu tak chybí jakákoli úvaha správního orgánu, ze které by bylo zřejmé, že tento správní orgán jako orgán státní památkové péče

---

1 | Daný rozsudek byl napaden kasační stížností, kterou Nejvyšší správní soud svým rozsudkem č. j. 3 As 49/2006 – 131 ze dne 14. 3. 2007 a ve svém argumentaci mimo jiné odkázal na citované úvahy.

při vydávání svého rozhodnutí k zamýšlené stavbě v památkové zóně respektoval příslušná ustanovení vyhlášky HMP o vymezení dané památkové zóny.

*Klíčová slova: dokazování, důkaz*

## **C.2. Rozsudek Krajského soudu v Ústí nad Labem**

**č. j. 59 Ca 59/2005 – 32 ze dne 20. 6. 2006<sup>2</sup>**

Vyjádření odborné organizace státní památkové péče (Národního památkového ústavu) by mělo být ve svých závěrech odůvodněno tak, aby bylo zjevné, jak je naplněn smysl zákona o státní památkové péči a navazující ustanovení § 3 písm. c) vyhlášky Ministerstva kultury č. 476/1992 Sb. V předmětné věci se to týká požadavku o sladění výsledku stavebních prací s daným panoramatem ulice a s výrazem historického středu města, jak je citováno i ve vyjádření Národního památkového ústavu. Lze v tomto směru poukázat (analogicky) na ustanovení § 34 a § 36 správního řádu z roku 1967 [podle platné úpravy § 51 odst. 1 a § 56 správního řádu], o znaleckém dokazování, ale i na ustanovení § 13 vyhlášky Ministerstva spravedlnosti č. 37/1967 Sb., neboť znalecký posudek (tedy i odborné vyjádření) musí obsahovat pasáž o tom, jak k daným závěrům příslušný odborník dospěl, je-li to s přihlédnutím k povaze věci odůvodněné. Sám žalovaný v napadeném rozhodnutí poukázal na to, že stanovené podmínky ve vyjádření Národního památkového ústavu nejsou odůvodněny, tudíž vyjádření nemohlo poskytnout městskému úřadu dostatečnou oporu pro jeho závěry. Z tohoto zjištění však žádné odpovídající závěry žalovaný nevyvodil. Nepřihlédl ke skutečnosti, že zřejmě i tento nedostatek vedl k tomu, že ani odůvodnění závazného stanoviska neobsahuje konkrétní skutková zjištění, kterými by byly za použití příslušné normy konkrétně odůvodněny podmínky, stanovené městským úřadem pod body 1 až 7. Poté v podstatě žalovaný nereaguje (nevypořádává se) na tvrzení tehdy odvolatele (dnes žalobce), který namítá, že

kolorit místa, ulice nemůže být fakticky narušen díky již existujícím stavebním úpravám na okolních nemovitostech, např. u oken. Je sice nesporné, co tvrdí žalovaný, že benevolentní postup, který by mohl být uplatněn u jiných staveb, není precedensem v předmětném řízení. Obecně je tato zásada nezpochybnitelná. Podstatným pro posouzení věci je však také to, zda žalobcem navržený způsob přestavby může reálně s ohledem na skutečné místní podmínky vést ke znehodnocení či poškození koloritu památkové zóny N či nikoli. Tímto zjištěním se však správní orgány obou stupňů nezabývaly, resp. z odůvodnění obou rozhodnutí nelze zjistit, zda tak učinily. Ani správní spis neobsahuje nic, co by poukazovalo na dokazování v naznačeném směru. V tomto směru trpí napadené rozhodnutí vadou řízení, a to nepřezkoumatelností, spočívající v nedostatku důvodů rozhodnutí ve smyslu § 76 odst. 1 písm. a) soudního řádu správního. Za daného stavu řízení totiž soud nemohlo z důvodů, výše rozvedených, zaujmout stanovisko k zákonnosti a odůvodněnosti napadeného rozhodnutí.

*Klíčová slova: památková zóna, dokazování, místní ráz, písemné vyjádření*

---

2 | Proti rozsudku nebyla podána kasační stížnost. Jde tak o konečný rozsudek v dané věci.

### C.3. Rozsudek Městského soudu v Praze

č. j. 9 Ca 221/2007 – 61 ze dne 27. 1. 2010<sup>3</sup>

Závazné stanovisko je podle § 14 odst. 2 zákona o státní památkové péči vydáváno na základě žádosti vlastníka nemovitosti. Vlastník nemovitosti je tak v souladu s dispoziční zásadou povinen v podané žádosti vymezit předmět řízení a s vymezeným předmětem řízení může následně i disponovat. Správní orgán je vymezeným předmětem řízení vázán a nesmí se od něj odchýlit.

Soud má v dané věci za to, že správní orgány své požadavky neměnily, trvaly na použití pálené střešní tašky a žalobcům navrhovaly alternativní řešení, které ani v jednom z uvedených případů nebylo ze strany žalobců akceptováno. Nad výše uvedené soud konstatuje, že správní orgány ani své požadavky měnit nemohly, neboť se toliko vyjadřovaly k návrhu žalobců použít pro obnovu střešního pláště betonovou střešní krytinu xxx.

Dům pochází z 2. poloviny 19. století, roku 1905 byl opatřen novou historizující fasádou. Jedná se o patrovou stavbu, krytou sedlovou střechou s pálenými taškami Holand. Dům je nedílným prvkem Lázeňské ulice, které dává výraz zejména jednotná orientace sedlových střech domů řadové zástavby na severní straně. Použití betonové krytiny, nevhodné pro historické stavby, by rozhodně poškodilo poměrně malebný pohled do ulice při příchodu od historického jádra, hlavního náměstí.

Dále soud odkazuje na stanovisko Národního památkového ústavu a na rozhodnutí správního orgánu prvního stupně, s nimiž se soud plně ztotožňuje a pouze opakuje, že využití betonové střešní krytiny není v daném případě vhodné. Hmotnostní zatížení není, vzhledem k tomu, že předmětná střecha byla dimenzována na mnohem větší zátěž, podstatné. Cenová dostupnost se v jednotlivých případech příliš neodlišuje a záruka u všech navrhovaných krytin je dlouhodobá s tím, že v případě betonové krytiny je výrazně delší.

*Klíčová slova: krytina, místní ráz, dokazování, písemné vyjádření*

---

3 | Proti rozsudku nebyla podána kasační stížnost. Jde tak o konečný rozsudek v dané věci.

### C.4. Rozsudek Městského soudu v Praze

č. j. 6 Ca 415/2008 - 45 ze dne 11. 1. 2011<sup>4</sup>

Zmiňovaná vyjádření použití plastových oken v památkové zóně hodnotí obecně bez přihlídnutí ke konkrétní situaci a k tomu, jaká okna mají být do budovy osazena. Dle názoru soudu však při vydání závazného stanoviska ke konkrétní žádosti nelze vycházet pouze z takto obecného náhledu na použití plastových oken v památkové zóně. Je třeba vždy konkrétně posoudit, jaké je provedení u stávajících oken a jaké je provedení oken, která mají být nově osazena. Takové porovnání však v daném případě provedeno nebylo. V rozhodnutí není uvedeno, jak vypadají okna původní, jaký mají profil, jaké kování a jak z těchto hledisek vypadají nová okna. V odůvodnění rozhodnutí není uvedeno, z jakého důvodu způsobí plastová okna zjednodušení a zploštění fasády. V tomto směru považuje soud za potřebné poukázat i na to, že u tohoto bodu správní orgán zmiňuje vnější pohled na průčelí, není tedy dle soudu zcela jednoznačně vyřešeno, z jakého důvodu by nemohla být výměna provedena alespoň v zadní části, případně zda jsou okna pouze v průčelí domu. Rovněž není konkrétně popsáno, kde je umístěno kování a jakým způsobem se bude podílet na vzhledu.

*Klíčová slova: okna, památková zóna, dokazování, vzhled*

---

4 | Proti rozsudku nebyla podána kasační stížnost. Jde tak o konečný rozsudek v dané věci.

### **C.5. Rozsudek Krajského soudu v Hradci Králové, pobočky v Pardubicích č. j. 52 A 4/2011 - 63 ze dne 15. 9. 2011<sup>5</sup>**

Žalovaný v dalším řízení zajistí, aby byl zjištěn skutkový stav věci, o němž nejsou důvodné pochybnosti a který umožní úplnou aplikaci zásady proporcionality. Především je třeba zjistit, zda je pravdivé tvrzení žalobce, že plastová okna mohou podobou zcela kopírovat stávající okna špaletová, jaká by byla cena takových plastových oken, zda je stávající špaletová okna možné renovovat, případně za jakou cenu, nebo zda přichází v úvahu pouze pořízení nových oken a cena takových nových špaletových oken. Poté je třeba zodpovědět otázku, zda plastová okna mohou být adekvátní náhražkou dosavadních oken špaletových a zda postačí k dosažení cílů památkové ochrany, pokud rovnocennou náhražkou být nemohou, zda lze po vlastnících domu č. p. 1x2, který není kulturní památkou a tudíž neopravňuje k žádosti o příspěvek, spravedlivě požadovat vynaložení nákladů na nová špaletová okna, resp. jejich renovaci, nebo zda v souladu se zásadou proporcionality bude nižší omezení vlastníků, tedy povolení plastových oken, a to i vzhledem k jejich užitém vlastnostem.

*Klíčová slova: dokazování, proporcionalita, okna*

---

5 | Proti rozsudku nebyla podána kasační stížnost. Jde tak o konečný rozsudek v dané věci. Daný spor se však ke správním soudům vrátil opakovaně. Dosud posledním věcným rozsudkem v této věci je rozsudek Nejvyššího správního soudu č. j. 5 As 403/2020 – 45 ze dne 21. 1. 2022.

### **C.6. Rozsudek Krajského soudu v Hradci Králové – pobočky v Pardubicích č. j. 52 A 22/2013 - 152 ze dne 5. 6. 2015<sup>6</sup>**

Případné zjištění poznatku o exponovanosti lokace nemovitosti z pohledu kulturně historického významu je proto závěrem, který musí být učiněn na základě provedení dokazování (fotografie, popis výhledu z místa, objasnění historického významu lokality) a na základě zhodnocení dokazování, aby mohla být správnost takového závěru přezkoumána.

Závěr žalovaného o exponovanosti místa dotčeného domu z pohledu historicky kulturního významu tak nemá oporu v provedeném dokazování. Prokázání té okolnosti, že dotčená nemovitost je situována na místě významně blízkém k dominantám města K., je přitom i podle žalovaného klíčová právě pro posouzení toho, zda na průčelí předmětného domu žalobce lze osadit plastová okna či repliky původních dřevěných oken, případně jinou alternativu dřevěných oken.

Jestliže správní orgán na jedné straně nechá vyhotovit znalecký posudek, z něž ve svém rozhodnutí vychází, na druhé straně však tvrdí, že se nejednalo o dokazování znaleckým posudkem, nýbrž jakýmsi „odborným posudkem,“ avšak při hodnocení důkazů se současně dovolává znalecké doložky (str. 11 prvostupňového rozhodnutí), dopustil se vady řízení při procesu dokazování, a to jak při zadání znaleckého posudku, kdy nebylo vydáno usnesení o ustanovení znalce, při provedení důkazu, kdy o něm nebyl žalobce vyrozuměn a rovněž tak při jeho hodnocení, když nemá jasno v tom, zda jej hodnotí jako listinný důkaz nebo jako znalecký posudek, když na jedné straně se označení za znalecký posudek brání, na druhé straně se však dovolává znalecké doložky zpracovatele posudku.

---

6 | Daný rozsudek nebyl dle webových stránek Nejvyššího správního soudu napaden kasační stížností. Jde tak o konečný rozsudek v dané věci. Daný spor se však ke správním soudům vrátil opakovaně. Dosud posledním věcným rozsudkem v této věci je rozsudek Nejvyššího správního soudu č. j. 5 As 403/2020 – 45 ze dne 21. 1. 2022.

Je přitom na žalovaném, aby podle § 2 odst. 4 správního řádu postupoval v obdobných případech obdobně, tedy aby nečinil při zatěžování vlastníků kulturně historicky srovnatelných významných nemovitostí nedůvodné rozdíly. Krajský soud přitom současně upozorňuje na to, že s ohledem na jedinečnost konkrétních městských památkových zón a v nich umístěných nemovitostí je v daném typu řízení o vydání závazného stanoviska podle § 14 odst. 3 zákona o státní památkové péči nutno na druhé straně vyvarovat se paušalizace přístupu orgánů státní památkové péče. Pokud jde o použití publikace „Péče o výplně historických okenních a dveřních otvorů“ jako jednoho z podkladů pro posouzení kulturně historického významu nemovitosti, je její použití zákonem podkladem rozhodnutí, neboť má vztah k dané problematice, podává vodítko k postupu orgánu státní památkové péče. Platí však již shora uvedené, totiž že správní orgán ochrany památkové péče musí zohlednit jedinečnost konkrétní nemovitosti, která musí nabýt zcela konkrétního tvaru, musí být popsána a podložena.

*Klíčová slova: exponovanost místa, důkaz, dokazování, památková zóna, posudek, metodika*

### **C.7. Rozsudek Krajského soudu v Plzni č. j. 30 A 64/2013 – 45 ze dne 21. 1. 2015<sup>7</sup>**

Soud nemůže nahrazovat znalecký posudek svou vlastní odbornou úvahou; je však oprávněn hodnotit znalecký posudek – a tím spíše posudek zpracovaný v rámci odborné pomoci osobě soukromého práva – z takových hledisek, jako je úplnost, srozumitelnost, určitost, relace mezi zadáním a závěrem, relevance, kterou to má pro výsledek řízení, apod.

Z provedené rekapitulace je zřejmé, že se znalec nevyrovnal s účelem posudku, neboť neposoudil vliv stávající střešní konstrukce a pláště na charakter okolní zástavby a architektury

---

7 | Daný rozsudek nebyl dle webových stránek Nejvyššího správního soudu napaden kasační stížností. Jde tak o konečný rozsudek v dané věci.

Vesnické památkové rezervace Č... Soud se vzhledem k obsahu posudku samozřejmě nemůže ztotožnit ani s názorem žalobce, že znalec Ing. J. Ž. hodnotil navrhovanou změnu předmětné stavby komplexně. Lze tak uzavřít, že zde rozhodně nestojí proti sobě dva rovnocenné podklady, neboť komplexní je odborné vyjádření Národního památkového ústavu, kdežto posudek Ing. J. Ž. se omezuje jen na jeden aspekt věci, a to jej ještě traktuje v očividných rozporech.

*Klíčová slova: důkaz, posudek, znalec, písemné vyjádření, památková rezervace*

### **C.8. Rozsudek Krajského soudu v Ostravě – pobočky v Olomouci č. j. 65 A 7/2016 – 40 ze dne 28. 11. 2017<sup>8</sup>**

Zákon o státní památkové péči tedy nestanoví konkrétní pravidla, jak při vydání závazného stanoviska postupovat, nýbrž vychází především z účelu prohlášení památkové rezervace, kterým je obecně (podle § 5 zákona o státní památkové péči) ochrana kulturních hodnot území, jehož charakter a prostředí určuje právě soubor nemovitých kulturních památek. Z hlediska památkové ochrany je klíčové zachování adekvátního vzhledu nemovitostí, které se nacházejí na území památkové rezervace, tj. vzhledu v širším slova smyslu původního, přičemž prostředkem k dosažení adekvátního vzhledu je i původnost materiálů či technologií použitých při stavebních zásazích do dotyčné nemovitosti... Posuzování, zda zamýšlená úprava (v daném případě výměna výkladců a vstupních dveří) objektu nacházejícího se v památkové rezervaci, který sám není kulturní památkou, je slučitelná se zájmy památkové ochrany, je proces, v němž má orgán památkové péče nepochybně významný prostor pro správní uvážení.

Správní orgány přesvědčivě vysvětlily, proč havarijný stav budovy nemůže být akceptovatelným důvodem pro připuštění předmětné

---

8 | Daný rozsudek nebyl dle webových stránek Nejvyššího správního soudu napaden kasační stížností. Jde tak o konečný rozsudek v dané věci.

materiálové změny výkladců a vstupních dveří, když dle názoru správních orgánů by připuštění požadované změny vedlo naopak ke zhoršení tvrzeného stavu vlhkosti daného objektu. Uvedený argument považuje krajský soud za zcela racionální... Dovolával-li se totiž žalobce havarijního stavu budovy, způsobeného nijak neřešenou zemní vlhkostí, pak krajský soud považuje za legitimní, pokud správní orgán poukázaly na skutečnost, že výměna materiálu výkladců a vstupních dveří sice možná vyřeší vlhnutí a trouchnivění těchto výplní samotných, celkový stav budovy však tato výměna ještě zhorší a vynaložení nákladů, jimž se snaží žalobce vyhnout, se tak stane nevyhnutelným... Rovněž správní orgány obou stupňů de facto přitakaly žalobci, že materiálové sjednocení výplní na budově je žádoucí, nicméně ve prospěch výplní ze dřeva, nikoli z plastu.

Toto zdůvodnění směřující k MPR Olomouc jako celku je pak bezpochyby dáno právě tím, že je dotčená budova chráněna nikoli jako individuální kulturní památka, nýbrž jako součást celku – památkové rezervace. Jasně však správní orgány popsaly umístění posuzované budovy v rámci samotné MPR, přičemž neshledaly důvody pro zeslabení památkové ochrany v jednotlivých částech MPR.

Žalovaný zdůraznil, že není žalobci bráněno ve výměně výkladců a vstupních dveří jako takových. Poté uvedl i důvody, pro které naopak výměnu materiálu výplní považuje za změnu, která dlouhodobě životaschopné využití předmětné budovy nepřinese, když naopak urychlí její „zkázu“. Konečně žalovaný popsal, proč nelze ekonomické zájmy vlastníka jedné nemovitosti nadřadit nad ekonomické zájmy vlastníků okolních nemovitostí, a to tím, že popsal, proč skutečnost, že se nemovitost nachází uvnitř památkové rezervace, zvyšuje její užitnou hodnotu, která by však byla narušena právě plánovaným neadekvátním zásahem... Tyto úvahy považuje krajský soud za přezkoumatelné, logické a racionální. Ztotožňuje se tudíž se závěrem žalovaného, že v posuzované věci nebyla žalobcem prokázána existence

takových okolností, nutných pro ochranu jeho vlastnického práva, které by převažovaly nad zájmem na ochraně MPR Olomouc.

*Klíčová slova: památková rezervace, vzhled, původnost/autenticita, dveře, výkladce, materiál, proporcionalita*

## **C.9. Rozsudek Městského soudu v Praze**

### **č. j. 8 A 29/2015 – 43 ze dne 5. 4. 2018<sup>9</sup>**

Soud předně poznamenává, že dům žalobců není individuálně chráněn. Dům se nachází na samém vnějším okraji (ze směru od centra Prahy) památkové zóny Vinohrady, Žižkov, Vršovice. Posláním této zóny není a nemůže být individuální ochrana jednotlivých nemovitostí. Podle soudu zájmy státní památkové péče v této oblasti nejsou natolik silné jako u objektů, které jsou kulturními památkami.

Otázka, kde se nachází objekt žalobců, je podstatná zejména proto, že, jak bylo uvedeno výše, napadené rozhodnutí není založeno na nadprůměrné architektonické hodnotě lokality. Nadto takové zhodnocení by muselo být založeno na místním šetření řádně zdokumentovaném ve správním spise.

Jak vyplývá z fotografií provedených jako důkaz v rámci jednání, tak v ulici, kde se nachází objekt žalobců, jsou budovy různého architektonického stylu. V okolí domu žalobců se nacházejí obdobné bytové domy, které však mají různé barvy fasády a jiná okna (...). Ob jeden dům se nachází moderní čtrnáctipatrová budova Crystal Prague s hliníkovou fasádou, která byla v době napadeného rozhodnutí rozestavěná... Nejedná se tedy o lokalitu s jednotným rázem architektury, kde by jakákoliv, byť nepatrná změna exteriéru budovy mohla působit rušivě.

... chráněny skrze ochranu v čl. 3 Vyhlášky HMP taxativně vyjmenovaných předmětů ochrany... V případě nemovitosti

---

9 | Daný rozsudek byl napaden kasační stížností, kterou Nejvyšší správní soud svým rozsudkem č. j. 2 As 160/2018 – 29 ze dne 24. 10. 2019 a ve svém argumentaci mimo jiné odkázal na citované úvahy.

žalobců jde o bytový dům, ve kterém se nenachází žádné veřejně přístupné prostory, kterými je nutno chápat prostory, do kterých má volný přístup neomezený okruh předem blíže neidentifikovaných osob, jako jsou například obchody, různé provozovny služeb apod... Podle soudu v dané věci nejde ani o otázku uličních či městských interiérů, kterými se myslí především materiály povrchů, zeleň, osvětlení, případně partery domů, avšak nikoliv celé fasády domů.

Podstatné dle soudu je, že záměrem žalobců je zachovat materiál, ze kterých jsou okna vyrobena (dřevo), jejich barvu a celkové rozměry oken.

Městský soud uznává, že odlišná šířka skel má určitý vliv na vizuální vyznění fasády. Současná šířka skel oken na uliční fasádě je 480 mm, 480 mm a 479 mm. Nová okna mají mít šířku skel 492 mm, 478 mm a 465 mm. Nově má tedy mezi jednotlivými částmi okna vzniknout rozdíl 2,7 cm na rozdíl od prakticky zcela symetrických nynějších oken. Městský soud však tento rozdíl považuje za nepatrný, který bude pozorovatelný pouze z velké blízkosti... Co se týče fasády do dvora, tak tam ani otázka jisté asymetričnosti nevzniká, neboť i nová dvojdílná okna mají mít na milimetr shodnou šířku skel v obou dílech.

Co se týče výměny špaletových oken za okno pouze jedno, tak především je třeba uvést, že to se má nacházet na místě původního vnějšího okna. Při dvojrozměrném pohledu na fasádu tedy k žádné změně dojít nemá... Aby bylo tedy vidět dovnitř skrze vnější okno, vyžaduje to určité světelné podmínky a soustředění pozorovatele. Vizuální změna, pokud se pozorovatel dívá jen globálně na fasádu domu, je malá. Také již nejde striktně vzato o otázku exteriéru. Vnitřní část špaletových oken se již nachází v interiéru domu... Soud tedy akceptuje, že tu k určité změně dochází, avšak nepovažuje dopad změny na vizuální dojem z fasády za značný.

Soud tedy nepovažuje změnu na exteriéru domu navrhovanou výměnou oken za velmi podstatnou. Zájem státní památkové péče tedy není v dané věci příliš velký.

Navržené řešení je pro ně určitým kompromisem, které ještě není tolik finančně náročné, jako výměna za zcela nová individuálně řemeslně vyrobená špaletová okna. Na druhou stranu je nutno vyzdvihnout, že žalobci nenavrhují výměnu za okna plastová, která by byla pro ně ještě mnohem finančně výhodnější. Ignorovat také v žádném případě nelze pohodlí obyvatelů domu, když jednoduchá okna mají mnohem příznivější manipulaci než špaletová okna, kde je nutno vždy při otevírání oken manipulovat vlastně s dvěma okny. Tato otázka spadá také do majetkových zájmů žalobců, kteří se snaží vytvořit příznivé podmínky pro své nájemníky, což může například ovlivnit výši nájemného.

*Klíčová slova: památková zóna, místní ráz, okna, důkaz, fotografie, dokazování, vzhled, proporционаlita*

### **C.10. Rozsudek Krajského soudu v Ostravě**

**č. j. 22 A 15/2020 – 70 ze dne 13. 5. 2021<sup>10</sup>**

Jak vyplývá z napadeného rozhodnutí, žalovaný se pečlivě věnoval rozboru významu vesnické památkové zóny, ochranného pásma kulturních památek v M., významu žalobcova pozemku v jejich rámci a rovněž z hlediska zvažovaného stavebního záměru žalovaný pečlivě přezkoumal všechna hlediska památkové péče v kontextu přípustnosti žalobcova stavebního záměru a zásahu do jeho vlastnického práva.

... veřejný zájem na zachování historického urbanismu v rámci památkové zóny a ochranného pásma kulturních památek, M.A. rovněž veřejný zájem na dodržení podmínek ochrany stanovených rozhodnutím Okresního úřadu v B. č. 55/94 ze dne 16. 9. 1994 o zřízení ochranného pásma.

---

10 | Daný rozsudek nebyl dle webových stránek Nejvyššího správního soudu napaden kasační stížností. Jde tak o konečný rozsudek v dané věci.

V bezprostřední blízkosti předmětného pozemku se nachází budova rychty č. p. 59, která byla historickým správním centrem obce. Předmětný pozemek tvořil historicky volné prostranství před rychtou, což vyplývalo z potřeb dědičných rychtářů zdůraznit reprezentativní úlohu rychet a udržet a prostorově ukotvit nejdůležitější sociální a shromažďovací prostor, sloužící ke komunikaci mezi rychtáři a obcemi, v rámci kterého byla vynášena rychtářská rozhodnutí a tlumočeny pokyny vrchnosti. Jakkoliv tedy na předmětném pozemku nikdy nestála stavba, jedná se o mimořádně cennou, historickým vývojem podmíněnou funkci volného prostranství před bývalou dědičnou rychtou č. p. 59. V ochranném pásmu je rovněž podmínkou přiměřenými úpravami zhodnocovat veškeré prostory obce, zachovat historický půdorys, interiér obce a zeleň. Právě historický půdorys odráží historický vývoj sídla. Obec M. je jednou z nejlépe dochovaných lesních lánových obcí, kde památková hodnota kulturních památek spočívá rovněž v rozvolněnosti a odpovídajícím hospodářském zázemí, tedy i ve volném prostranství před rychtou a stavební záměr žalobce by tedy nepochybně narušil historický půdorys sídla. Realizace stavebního záměru žalobce v jakékoliv podobě by tedy byla v rozporu se stanovenými podmínkami ochrany. Historický urbanismus, který tvoří jednu z podstat chráněných památkových hodnot vesnické památkové zóny, byl narušen novodobou zástavbou (panelové domy, chaty ze 70. a 80. let minulého století), ale za existence této zástavby již bylo ochranné pásmo a památková zóna prohlášeny a existencí této zástavby tedy nelze odůvodnit další narušení historického urbanismu. Je tedy pečlivě zhodnoceno a vypořádáno, čím převyšuje veřejný zájem na nezastavitelnosti pozemku nad žalobcovým vlastnickým právem. Krajský soud tedy uzavírá, že žalovaný postupoval v souladu s principem proporcionality, když proporcionalita zásahu do žalobcova vlastnického práva byla zvážena, byť text není jako test proporcionality výslovně označen.

Pakliže tedy žalovaný při svém rozhodování vycházel ze stanoviska příslušného odborně specializovaného správního orgánu, který se zabývá ochranou kulturních památek, z odborných publikací a expertního posouzení vypracovaného Ústavem dějin umění Akademie věd České republiky, byl tento postup v souladu s ust. § 14 odst. 3 zákona o státní památkové péči.

Pakliže správní orgán převzal argumentaci z písemného vyjádření národního památkového ústavu, s nímž se ztotožnil, do odůvodnění svého rozhodnutí, lze konstatovat, že tímto postupem nebyl žalobce zkrácen na svých právech.

*Klíčová slova: památková zóna, historický urbanismus, důkaz, stanovisko odborníka, písemné vyjádření, nezastavěný prostor*

### **C.11. Rozsudek Městského soudu v Praze**

#### **č. j. 6 A 47/2018 – 53 ze dne 17. 9. 2021<sup>11</sup>**

Žalobce v podané žalobě zcela obecně namítal překročení mezí správního uvážení ze strany správních orgánů, když toliko povšechně tvrdil, že ve vyjádření Národního památkového ústavu jsou závěry ohledně vyloučení záměru stavebníka odůvodněny logicky a robustně a naproti tomu závěry Ministerstva kultury v této věci jsou nelogické a bez náležitého odůvodnění. Z výše uvedeného vyplývá, že žalobce v podané žalobě neuvedl, na základě jakých konkrétních skutečností dospěl k závěru o přesvědčivosti závěrů Národního památkového ústavu a naopak o nedostatečnosti odůvodnění Ministerstva kultury, respektive v jakých konkrétních skutečnostech spatřuje narušení architektonické koncepce dané oblasti.

V uvedeném stanovisku Ministerstvo kultury mj. uvedlo, že předmětem ochrany je v tomto případě konkrétní exteriér domu, jeho architektura a pohledové uplatnění v rámci historické zástavby. Vyjádření Národního památkového ústavu poukazuje

---

11 | Daný rozsudek nebyl dle webových stránek Nejvyššího správního soudu napaden kasační stížností. Jde tak o konečný rozsudek v dané věci.



na to, že navýšení hřebene střechy o 3 m změní hmotové poměry domu a naruší tak uliční i dálkové pohledy na po staletí vytvářenou prostorovou skladbu. S uvedeným závěrem se Ministerstvo kultury neztotožnilo. Uvedlo, že předmětný dům je nyní výrazně nižší než domy v okolí, které však mají přibližně stejnou výšku, a ani po nástavbě jednoho patra dům nedosáhne výšky dvou sousedních domů... Vzhledem k tomu, že ulice V. je velmi úzká, nástavba se při pohledu z ulice bude uplatňovat jen minimálně. Pokud jde o zasazení do kontextu památkově chráněné střešní krajiny, mělo Ministerstvo kultury za to, že návrh zachovává sedlový typ střechy, která je na objektu i nyní, je zapracována velmi citlivě a ani z tohoto hlediska nebude nástavba působit rušivě. To samé platí o zpracování uliční fasády.

Z výše uvedeného dle náhledu soudu jednoznačně vyplývá, že Ministerstvo kultury v závazném stanovisku ze dne 26. 6. 2017, č. j. MK40569/2017 OPP, uvedlo, na základě jakých skutečností a jakou úvahou se od závěrů Národního památkového ústavu odchylovalo. Tuto úvahu soud považuje za logickou, přezkoumatelnou a přesvědčivou. Ministerstvo kultury zdůraznilo v předmětném stanovisku, co je předmětem ochrany, tj. exteriér domu, přičemž zároveň sdělilo, na základě jakého důvodu dospělo k závěru, proč tento předmět nebude navrhovanou stavbou dotčen.

Konkrétně žalovaný připomenul, že navrhovaná nástavba ničím nenarušuje (výškově, objemově, půdorysně, architektonickým výrazem) urbanistický a architektonický charakter a výraz navazující uliční zástavby uzavřeného městského bloku vymezeného ulicemi V., B., J. a L., v P., a dále že sousední navazující domy budou mít i po umístění navrhované nástavby výšku hřebene sedlových střech výše než navrhovaná výška hřebene sedlové střechy objektu č. p. X na pozemku parc. č. X. Půdorysná stopa objektu zůstane zachována.

*Klíčová slova: písemné vyjádření, dokazování, místní ráz, vzhled, památková zóna*

## **C.12. Rozsudek Krajského soudu v Praze**

**č. j. 55 A 47/2022 – 32 ze dne 13. 10. 2022<sup>12</sup>**

Mezi účastníky je sporné, zda by solární panely na jižní straně střechy směrem do zahrady byly (s výjimkou leteckého pohledu) viditelné a zda, respektive nakolik by se pohledově uplatnily v rámci střešní krajiny městské památkové zóny X.

Žalovaný v napadeném rozhodnutí naopak vyšel z toho, že jižní část střechy, na kterou mají být panely umístěny, je viditelná z prostoru náměstí P. M., a konstrukce s fotovoltaickými panely by tak vstupovala do pohledových vazeb i v rovinatém terénu X. Žalovaný však v napadeném rozhodnutí neuvedl, na základě jakých podkladů k tomuto zjištění dospěl. Napadené rozhodnutí je tak v tomto ohledu v rozporu s § 68 odst. 3 správního řádu, který platí i pro rozhodnutí odvolacího správního orgánu (§ 93 odst. 1 správního řádu). Jelikož v napadeném rozhodnutí nejsou uvedeny podklady, na jejichž základě žalovaný dovodil své závěry, je třeba považovat napadané rozhodnutí za nepřezkoumatelné pro nedostatek důvodů dle § 76 odst. 1 písm. a) soudního řádu správního. (...). Výše uvedený závěr žalovaného současně není podepřen ani žádným podkladem obsaženým ve správním spise. Jediným podkladem, z něhož vycházelo prvostupňové rozhodnutí, bylo vyjádření Národního památkového ústavu. Z něj se však nepodává, zda, případně odkud a v jaké míře je jižní část střechy domu, na níž mají být panely umístěny, viditelná. Dále jsou součástí správního spisu pouze tři letecké snímky z webového portálu mapy.cz předložené žalobcem spolu s odvoláním. Ani z nich není zřejmé, zda je jižní část střechy domu č. p. Xa viditelná z náměstí P. M. Skutkový stav, který vzal žalovaný za základ napadeného rozhodnutí, tedy nemá oporu ve správním spise.

---

12 | Daný rozsudek nebyl dle webových stránek Nejvyššího správního soudu napaden kasační stížností. Jde tak o konečný rozsudek v dané věci.

Soud též upozorňuje, že informace získané na internetu (např. portálu [www.mapy.cz](http://www.mapy.cz)) nelze považovat za obecně známé skutečnosti (viz např. rozsudek Nejvyššího správního soudu ze dne 12. 4. 2011, č. j. 1 As 33/2011-58). Pokud správní orgán vychází z podkladů získaných na internetu, je třeba zachytit stav internetových stránek, z nichž hodlá ve svém rozhodnutí vycházet (viz např. rozsudek Nejvyššího správního soudu ze dne 17. 7. 2018, č. j. 5 As 345/2017-25). V návaznosti na doplněná skutková zjištění pak správní orgány vzhledem ke konkrétním okolnostem posoudí dopady záměru na danou městskou památkovou zónu s přihlédnutím k jejímu významu a přípustnost záměru z hlediska zájmů státní památkové péče, které pak bude třeba poměřovat s dalšími veřejnými zájmy, na které poukazuje žalobce.

*Klíčová slova: písemné vyjádření, dokazování, památková zóna, fotovoltaika, informace z internetu*

### **C.13. Rozsudek Krajského soudu v Plzni**

#### **č. j. 77 A 158/2021 – 46 ze dne 16. 11. 2022<sup>13</sup>**

K prvnímu žalobnímu bodu, podle něhož se žalovaný nevypořádal s vyhodnocením aktuální ekonomické situace pro žalobce a neústupně upřednostňuje zájmy památkové péče před oprávněnými nároky žalobců realizovat změny pro snižování ekonomické náročnosti, konstatuje soud následující. Ze správního spisu se podává, že otázku ekonomické situace, resp. Rostoucích cen energií, sami žalobci nezminili jako důvod výměny vjezdových vrat do své nemovitosti ani v žádosti o vydání závazného stanoviska, ani v rámci svého písemného podání... Poprvé je tak zmínili až ve svém odvolání proti rozhodnutí správního orgánu I. stupně ze dne 27. 10. 2021. Žalovaný při vypořádání této odvolací námítky vyšel ze závěrů rozsudku Nejvyššího správního soudu ze dne 13. 8. 2009, č. j. 7 As 43/2009-52, a konstatoval, že ačkoliv

památková péče vnímá společenské trendy a tlak na snižování nákladů na provoz nemovitostí, které porostou společně se zvyšující se cenou energií, a dokáže pochopit motivaci žalobců, tak povolení jejich záměru by představovalo naopak preferenci jejich zájmů bez respektu ke kulturně historickým hodnotám vesnické památkové zóny B. Takovým způsobem by orgány památkové péče postupovaly v rozporu s Granadskou úmluvou, ale i zákonem o státní památkové péči. K tomu žalovaný dodal, že předložený záměr žalobců neposkytuje s ohledem na umístění prostor pro úvahy o případném menším omezení vlastnického práva odvolatelů než je nepřípustnost, jako by např. bylo stanovení jistých podmínek jeho realizace. Sekční rolovací vrata jsou v památkové zóně nežádoucím novotvarem, který v ní negativně působí svým neautentickým vzhledem, konstrukcí, způsobem používání i materiálem.

... žalobci nemohou být překvapeni, že orgány památkové péče prosazují zájmy památkové ochrany. Orgány památkové péče byly zřízeny právě proto, aby prováděly památkovou péči, což plyne z § 25 odst. 1 zákona o státní památkové péči... nelze než dovést, že v rámci správního řízení o vydání závazného stanoviska dle § 14 odst. 2 zákona o státní památkové péči, dochází nevyhnutelně ke střetu (přínejmenším) dvou ústavně garantovaných zájmů: jednak zmíněného zájmu na ochraně vlastnického práva dle čl. 11 Listiny, jednak zájmu na ochraně kulturního bohatství dle čl. 34 odst. 2 Listiny. Z toho vyplývá, že nejenže orgány státní památkové péče nemohou dát ve svém rozhodování absolutní prioritu zájmu na zachování kulturních památek či jejich vzhledu, aniž by nepřihlížely k jakýmkoli konkurujícím zájmům, ale naopak jsou přímo povinny se těmito konkurujícími zájmy zabývat a ve svém následném rozhodnutí tento konflikt zájmů reflektovat. Šíře této úvahy bude pochopitelně záviset především na řádně zjištěném skutkovém stavu (§ 3 správního řádu), v jehož rámci ale podle konkrétní situace existuje poměrně široký prostor pro aktivitu účastníků řízení, kteří o vydání závazného stanoviska

---

13 | Daný rozsudek nebyl dle webových stránek Nejvyššího správního soudu napaden kasační stížností. Jde tak o konečný rozsudek v dané věci.

žádají. Je zejména na nich, aby skutečnosti, kterými odůvodňují svůj názor o existenci převažujícího zájmu nad zachováním kulturních památek či jejich vzhledu, tvrdili a prokazovali (§ 52 správního řádu). Takové skutečnosti totiž bez řádné součinnosti účastníků řízení nemusejí být orgánům státní památkové péče vůbec zjevné, nebo jim mohou být zřejmé jen v podobě zcela vágního povědomí o určité situaci, aniž by však bylo zjevné, jak konkrétně se tato situace projevuje v poměrech jednotlivého účastníka řízení (...). V projednávané věci ovšem žalobci ani správním orgánům a nakonec ani soudu neposkytli jednoznačná tvrzení týkající se možných energetických úspor a energetické náročnosti provozu stávajících garážových vrat. Tyto nedostatky v tvrzeních samotných žalobců se přitom netýkají jen těchto spíše ekonomických otázek, které jsou akcentovány v žalobě, ale i žalobci zmiňovaného zdravotního stavu.

V nyní řešené věci uplatnili žalobci důvod potřeby výměny dvoukřídlých otvíravých vrat za rolovací sekční vrata s úpravou povrchu imitace dřeva u garážového vjezdu z důvodu rostoucích cen energií až v odvolání proti závaznému stanovisku správního orgánu I. stupně. Formulovali ji přitom jen zcela obecně, bez konkrétních údajů týkajících se možných energetických úspor. Žalovaný vzal tuto námitku na vědomí, ale uzavřel, že ani po přihlédnutí k ní není možno záměr žalobců z hlediska památkové péče povolit, a to ani za případného stanovení podmínek jeho realizace. Žalovaný tedy vyhodnotil odvolací argument žalobců v té míře obecnosti, ve které byl uplatněn. Žalobci ve své žalobě neuvedli, ke kterému konkrétnímu argumentu snad žalovaný nepřihlédl, co z toho, co sami uvedli, opomněl vzít v úvahu, nebo čemu se nevěnoval, ač tak učinit měl. Žaloba je v této části skutečně formulována tak, že zájem na energetických úsporách by nakonec měl v očích orgánů státní památkové péče být tím převažujícím i nad hledisky zájmů samotné památkové ochrany. Tak tomu však nemůže být. Přestože i soud má pochopení pro zájem žalobců na co nejnížší energetické náročnosti provozu

jejich domácnosti, nemůže přisvědčit žalobnímu bodu, podle něhož se žalovaný nevypořádal s vyhodnocením současné ekonomické situace, respektive vzrůstajících cen energií na žalobce. V projednávané věci totiž nelze ani ze žaloby dovodit, že by snad orgány památkové péče volily v případě žalobců zcela extrémní řešení nezohledňující zájmy žalobců... Tvrzením o možné budoucí právní úpravě, které navíc ani nebylo uplatněno ve správním řízení, nelze opřít závěr o vadnosti žalobou napadeného rozhodnutí.

Poukazy na existenci rozvodné skříně žalovaný vypořádal, přestože je považoval za opožděně uplatněné z hlediska koncentrace správního řízení upravené v § 82 odst. 4 správního řádu, tak, že o existenci dané pojistkové skříně nemá bližší informace. Jakkoli lze dle žalovaného připustit, že pojistkové (rozvodné) skříně mohou svým provedením působit rušivě, nelze dopad jejich existence poměřovat s vraty umožňujícími vjezd osobního automobilu. Žalobci na tuto argumentaci nesouhlasně navazují s tím, že zmíněná pojistková skříně je umístěna vedle litinové lampy a přímo naproti vratům a má velmi negativní rušivý dopad. Z toho plyne, že žalobci setrvali na svém názoru, kterému však nelze přisvědčit. Je tomu tak proto, že měl-li by se tento názor uplatnit, pak by umístění jakéhokoli rušivého elementu v památkově chráněném území, které nelze nikdy vyloučit [ať už z důvodů objektivních (např. určitý infrastrukturní prvek z technických důvodů není možno umístit nerušivým způsobem), tak subjektivních na straně jednotlivých vlastníků objektů (umístění rušivého prvku bez vědomí správních orgánů či dokonce v rozporu s jimi projevenou vůlí)], představovalo automatický důvod pro omezení nároků na památkovou ochranu v celém jeho okolí. Aplikace takového postupu by byla s to systém ochrany památkově chráněných území zcela rozvrátit.

Podstatné také je, že tato námitka nebyla kromě svého poměrně vágního verbálního vymezení nijak důkazně podložena. Žalobci se přitom mýlí, když tvrdí, že je měl žalovaný k doložení jejich

tvrzení vyzvat (slovy žaloby „požádat“). Je věcí každého účastníka správního řízení, aby předkládali důkazy na podporu svých tvrzení, jak plyne z § 52 správního řádu. Konečně je nutno uvést, že tvrzené zdravotní důvody pro výměnu garážových vrat mohou být relevantní, i v tomto případě je ale nutno hledat kompromis mezi zájmy památkové ochrany a případným technickým řešením garážových vrat odpovídajícím zdravotním potřebám vlastníka příslušného objektu. To znamená, že žalobcům do budoucna nic nebrání navrhnout takový způsob nového řešení garážových vrat, který bude z hlediska jejich potřeb vhodný, ale bude také respektovat památkově chráněné hodnoty.

Dále žalobci poukázali na instalovaná sekční garážová vrata v H ulici XX, stejná, jaká chtěli instalovat i oni... tato vrata přináležejí k novostavbě realizované počátkem 90. let 20. století, ještě před prohlášením území za památkovou zónu. Tento závěr tedy žalobci nezpochybnili ani v odvolání... Pakliže garážová vrata v objektu H XX byla realizována coby součást novostavby ještě před prohlášením území za památkovou zónu, není možno jimi argumentovat ve vztahu k úpravám, jež mají být realizovány nyní, již v rámci existující památkové zóny.

*Klíčová slova: **proporcionalita, dokazování, vrata, energetické úspory, památková zóna, rušivý prvek***

#### **C.14. Rozsudek Krajského soudu v Hradci Králové**

**č. j. 30 A 60/2022 – 27 ze dne 18. 1. 2023<sup>14</sup>**

... vyjádření Národního památkového ústavu... toto vyjádření má povahu toliko právně nezávazného podkladu (důkazu) v řízení vedeném orgánem státní památkové péče... Povinnost správních orgánů vyjadřovat se k podkladům stíhá podle § 32 odst. 2 správního řádu nejen vyjadřování se k podáním, návrhům,

---

14 | Daný rozsudek nebyl dle webových stránek Nejvyššího správního soudu napaden kasační stížností. Jde tak o konečný rozsudek v dané věci.

vyjádřením, důkazům, ale právě též k podkladům, které jsou zvláštními právními předpisy stanoveny jako obligatorní podklady, které je povinen si rozhodující správní orgán opatřit. Ztotožní-li se rozhodující správní orgán s těmito podklady, měl by uvést důvody, proč tomu tak učinil.

Národní památkový ústav nejprve podrobně popsal předmětný objekt, na němž by měl být Stavební záměr realizován, tedy dům č. p. 1234 v K ulici v C není nemovitou kulturní památkou, stejně jako následně lokalitu, v níž se tento dům nachází.

Není sporu o tom, že dům č. p. 1234 v K ulici se nachází v MPZ C (...), a to v části B – dotvářející charakter. Dům není kulturní památkou. Je součástí řadové zástavby komunikačně nejfrekventovanější části města, a to i z historického pohledu, neboť severojižní dálková komunikace představuje stěžejní urbanistický faktor historického městského půdorysu C. Dům je patrový, vytváří nároží seskupení dvou domů s uličkami mezi zástavbou, je završený sedlovou střechou. Střešní krytinu směrem do K ulice tvoří skládaná maloformátová taška, do K ulice je střešní plášť prolomen pouze výlezovým otvorem. Do veřejného prostoru se dům obrací zdobnou historizující fasádou a hladkou plochou střešního pláště tvořeného skládanou drážkovou krytinou, která se podílí na harmonické podobě střešní krajiny předmětné části města (v K ulici narušené pouze novodobými vikýři několika domů).

NPÚ se... věnoval v obecné rovině problematice vlivu panelů FVE, coby v historickém prostředí vizuálně rušivého a tedy nežádoucího prvku, na historické stavby a historické prostředí. V návaznosti na to konstatoval, že jejich umístění je možno v těchto lokalitách povolit pouze výjimečně a stanovil kritéria, kdy to nevádí – pokud nedochází k přímému pohledovému uplatnění v panoramatu lokality a v pohledech z městského interiéru.

NPÚ zdůraznil, že v posuzované věci je v mapě MPZ C linie K ulice navíc zanesena jako linie určující charakter PZ, tedy s nepochybnou kulturně historickou kvalitou v rámci organismu města. Zdůraznil, že dle návrhu Stavebního záměru by panely FVE vytvářely lesklou

černou plochu v často červeně zbarveném poli střešní roviny, když v rámci střechy domu obrácené do ulice K se jedná o zhruba 1/3 pláště, který by byl panely FVE zakryt. Panely FVE... by byly patrné z veřejného prostoru jak z pozice chodce, tak by narušovaly bezprostředně vzhled veřejné uliční fronty i z dálkových pohledů. NPÚ se dále věnoval ozřejmění pojmu „střešní krajina“ – ta je v Kulici dosud dochovaná v relativně cenném charakteru, bez nadmíry střešních oken či panelů FVE. Připomněl, že nejde pouze o soubor střešních ploch daného objektu, ale i o souhrnnou charakteristiku urbanistického celku.

NPÚ dále upozornil na ustálenou rozhodovací praxi orgánů státní památkové péče v dané lokalitě, která neakceptuje osazování panelů FVE směrem do veřejných prostranství města C... platí zásada, že panely FVE jsou vyloučeny na střeších architektonicky cenných budov i na střeších orientovaných do veřejných prostranství, byť by dané objekty nebyly architektonicky cenné. Dům č. p. 1234 ale navíc architektonicky cenný ze shora uvedených důvodů je. Nelze tedy panely FVE zakrýt 1/3 střešní roviny tohoto domu do K ulice, neboť takový rozsah vytvoří na ploše střechy pohledově výrazný rušivý prvek vzhledem k odlišnosti materiálu (černá reflexní plocha) a jeho rozloze. Proto uzavřel, že Stavební záměr není v souladu se zájmem ochrany ve Vyjádření odborné organizace popsaných kulturně historických hodnot. V závěru uvedeného vyjádření ale NPÚ připustil, že by bylo z jeho pohledu možné a přípustné umístit panely FVE na dvorní část střešní roviny domu č. p. 1234.

Správní orgán I. stupně ve výroku svého rozhodnutí konstatoval, že realizace... je z hlediska zájmů památkové péče nepřípustná. Z obsahu odůvodnění rozhodnutí správního orgánu I. stupně je zřejmé, že důvody vedoucí k tomuto verdiktu respektují závěry NPÚ obsažené ve Vyjádření odborné organizace.

V úvodu odůvodnění se prvoinstanční správní orgán rovněž věnoval podrobnému popisu objektu domu č. p. 1234 v K ulici,

stejně jako lokalitě, v níž se nachází, a popsal rovněž (ve shodě s NPÚ) jejich kulturně historické kvality.

Rovněž on poté rozvedl obecné úvahy nad instalací FVE panelů v památkově chráněném prostředí. Dále konstatoval obsah Vyjádření odborné organizace, jakož i námitky žalobců k němu, které koncipovali tak, že je přímo vpisovali do textu tohoto vyjádření... Z obsahu této části odůvodnění je zřejmé, že správní orgán I. stupně se ztotožnil s obsahem Vyjádření odborné organizace, na jeho závěry odkázal, navázal na ně a dále je (i s přihlédnutím k judikatuře Nejvyššího správního soudu) rozvinul. Znovu totiž zdůraznil problematiku tzv. střešní krajiny, kdy by v dálkových pohledech a na pohledově významných místech MPZ C v důsledku instalace FVE panelů vzniklo nežádoucí zrcadlení nově vzniklé plochy (...). Střechy objektů v uliční frontě ulice K, na tomto pohledově významném místě, jsou nenahraditelnou hodnotou z hlediska zachování krásy mimo sídla v krajině, ale i v sídlech. Orgány památkové péče proto mají zájem na uchování sklonu střech, tak i na jejich vzhledu s ohledem na materiálovou skladbu, v konečné řadě případně i na zachování barevnosti, struktury a textury krytiny. Podstatné tak je zkoumat, zda je umístění toho kterého objektu na střechu rovnoběžné se sklonem střechy, zda je dotčená část střechy zakryta okolní zástavbou nebo je otevřena do veřejného prostranství. V případě domu č. p. 1234 chtějí žalobci umístit FVE panely do veřejného prostranství – správní orgán dále popsal, jak by tato skutečnost negativně ovlivnila nejen vzhled domu č. p. 1234, ale rovněž vzhled K ulice. Na str. 7 svého rozhodnutí pak prvoinstanční správní orgán reagoval ještě na otázky položené žalobci v rámci svých námitek vůči Vyjádření odborné organizace. [Odvolací orgán] Uvedl, že v blízkém okolí domu potažmo na celém území MPZ C se FVE panely orientované do veřejných prostor nevyskytují.

V reakci na odvolací námitky uvedl, že panely FVE nelze přirovnávat k anténám, satelitům či dalším technickým zařízením, stejně jako k autobusovým zastávkám nebo veřejnému osvětlení, jde

o odlišné případy, uplatňování fotovoltaiky nelze komparovat s odlišnými prvky. Dodal, že skutečnost, že jiné obce jsou vnímány jako historicky, kulturně a památkově zajímavější, nesmí upírat památkovou ochranu i jiným městům, jako je např. C, byť by názor žalobců na historické a kulturní hodnoty tohoto města byl odlišný. ... správní orgán musí při rozhodování na úseku památkové ochrany vždy pečlivě vážit, zda omezení vlastnického práva, kterým je i závazné stanovení, jakým způsobem vlastník nemovitosti nacházející se na území památkové rezervace smí, či naopak nesmí, tuto nemovitost opravit, upravit či přebudovat, je proporcionální veřejnému zájmu na zachování památkové hodnoty dané lokality... Památková ochrana tedy nesmí volit extrémní řešení nezohledňující v potřebné míře i jiné konkurující legitimní zájmy, práva či hodnoty, a musí usilovat o co nejmenší omezení vlastnických práv dotčených vlastníků nemovitostí, která ještě vedou k dosažení cíle této ochrany.“

Dle názoru krajského soudu shora uvedeným požadavkům nastíněným Nejvyšším správním soudem orgány státní památkové péče v posuzované věci dostály. Ač tak výslovně neuvedly, z obsahu odůvodnění rozhodnutí správních orgánů obou stupňů vyplývá, že každý z nich onen potřebný test proporcionality mezi vlastnickým právem žalobců a veřejným zájmem na zachování památkové hodnoty dané lokality povedl a výsledky tohoto posouzení se pak promítly do jejich shodně zamítavého postoje k realizaci žalobci zamýšleného

... závazné stanovisko dle § 14 zákona o státní památkové péči představuje prostředek (opatření), který umožňuje dosažení sledovaného cíle... Právě rozhodnutí..., je způsobilé tomuto záměru zabránit a chráněné hodnoty uchovat (kritérium vhodnosti). Krajskému soudu není znám jiný prostředek k ochraně veřejného zájmu na zachování památkové hodnoty dané lokality, s takovým tvrzením ostatně nepřicházejí ani žalobci (kritérium potřebnosti).

Třetí kritérium porovnání pak určuje závažnost v kolizi stojících práv. Z obsahu rozhodnutí správních orgánů obou stupňů je zřejmé, že si byly vědomy toho, že zvláště v současné době stoupá poptávka majitelů domů po instalaci fotovoltaických elektráren coby i státem podporované ekologické formy výroby elektrické energie... Je to zřejmé zejména z těch pasáží, v nichž se této otázce věnovaly v obecné rovině a popisovaly, jaká úskalí z hlediska památkově chráněných objektů a lokalit tato činnost přináší. Je rovněž zřejmé, že se s touto problematikou v praxi setkávají, že případ žalobců není zdaleka prvním a to ani v rámci MPZ C. Podrobně popsaly, jak by byl veřejný zájem na zachování památkové hodnoty dané lokality narušen v případě instalace FVE panelů na tu část střechy domu č. p. 1234, jak bylo obsahem Stavebního záměru. V tomto směru odkazuje krajský soud plně na obsah odůvodnění prvoinstančního správního rozhodnutí i rozhodnutí žalovaného, které spolu, jak už uvedl shora, tvoří jeden celek.

Jasně také prezentovaly, (...) jaká kritéria pro souhlas s instalací FVE panelů v MPZ C stanovily, tedy pokud by nedošlo k přímému pohledovému uplatnění v panoramatu lokality a v pohledech z městského interiéru, čímž by byl vyloučen negativní dopad a poškození výrazu staveb i prostředí.

Správní orgány také zřetelně deklarovaly, že stejná kritéria platila pro všechny dosavadní a budou platit i pro všechny budoucí zájemce o umístění FVE panelů na střechy objektů v MPZ C. Stanovení takových kritérií a jejich dodržování považuje krajský soud ze strany orgánů státní památkové péče za postup logický, z pohledu veřejného zájmu na zachování památkové hodnoty dané lokality za postup řádným způsobem odborně odůvodněný a v neposlední řadě za postup transparentní.

... se správní orgány snažily šetřit vlastnické právo žalobců a z něj plynoucí právo užívat dům č. p. 1234 podle svých představ a potřeb, neboť uvedly, že by s umístěním FVE panelů na tu část jeho střechy, která nesměruje do veřejného prostranství, protože tím by byl jejich rušivý vliv na podobu uliční fronty v ulici

K potlačení. Žalobci tedy mají možnost si fotovoltaickou elektrárnu pořídit, neboť pokud by FVE panely byly umístěny na, jak plyne z obsahu správního spisu, západní stranu střechy, jistě by to instalaci a provoz FVE při současných technických parametrech těchto panelů neznemožnilo, byť by zřejmě s ohledem na efektivitu této elektrárny bylo výhodnější umístit FVE panely dle Stavebního záměru. To je však dle krajského soudu přiměřené omezení, s nímž musí majitelé nemovitostí v památkově chráněných lokalitách počítat, neboť (...) uchování památkově chráněné nemovitosti, včetně nemovitosti, jež sice sama není kulturní památkou, ale nachází se např. na území památkové rezervace či zóny, ve stavu z hledisek památkové ochrany žádoucím, nepochybně v řadě případů znamená zvýšené náklady pro jejího vlastníka oproti nákladům, které by musel vynaložit, pokud by dotyčná nemovitost památkově chráněna nebyla.

S ohledem na shora uvedený popis je zřejmé, že významnou část odůvodnění správních rozhodnutí obou stupňů tvoří právě porovnání závažnosti v kolizi stojících práv.

... povinnost posoudit všechny žalobní námitky neznámá, že správní orgán (...) je povinen reagovat na každou dílčí argumentaci a tu obsáhle vyvrátit, neboť jeho úkolem je vypořádat se s obsahem a smyslem žalobní argumentace.

Nutno ale kvitovat, že šetření na místě provedli i pracovníci žalovaného, aby se také s lokalitou dobře seznámili. A rovněž oni po jejím zhlédnutí souhlasili se závěry prvoinstančního správního orgánu, když mimo jiné uvedli, že na žádných jiných objektech v dané lokalitě (...) se na střechách směřujících do veřejných prostranství FVE panely nenacházejí.

Ve shodě se závěry orgánů státní památkové péče považuje krajský soud za zcela irelevantní námitky žalobců, že panely FVE lze přirovnat např. k anténám, satelitům a dalším zařízením, která se na střechách domů i v památkově chráněných zónách vyskytují. Krajský soud v tomto směru plně odkazuje na ty části rozhodnutí, v nichž se správní orgány dané problematice věnovaly (viz např. otázky

střešní krajiny, zrcadlení ploch, pohledových záležitostí - kdy navíc byla ve správním řízení prokázána nepravdivost tvrzení žalobců, že by panely FVE dle Stavebního záměru nezasahovaly do pohledového prostoru). Již s ohledem na zcela odlišnou vizuální podobu a rozsah těchto zařízení (která zpravidla nepokrývají značnou část střechy) srovnání žalobců s podobou panelů FVE naprosto pokulhává. A ještě více je to patrné u žalobci namítaného srovnání s autobusovými zastávkami či osvětlením, u nichž strana žalující argumentuje v podstatě jen tím, že jsou rovněž ze skla, jako panely FVE.

*Klíčová slova: písemné vyjádření, fotovoltaika, dokazování, památková zóna, střešní krajina, místní ráz, panorama, rozhodování v obdobných případech, proporcionalita, kulturně historické hodnoty*

## II. Seznam citovaných předpisů a jejich zkratk

- Granadská úmluva – Úmluva o ochraně architektonického dědictví Evropy, publikovaná pod č. 73/2000 Sb. m. s.
- Listina - Usnesení předsednictva České národní rady č. 2/1993 Sb., o vyhlášení LISTINY ZÁKLADNÍCH PRÁV A SVOBOD jako součástí ústavního pořádku České republiky
- soudní řád správní – zákon č. 150/2002 Sb., soudní řád správní
- správní řád – zákon č. 500/2004., správní řád
- správní řád z roku 1967- zákon č. 71/1967, o správním řízení (správní řád)
- vyhláška HMP - vyhláška hl. m. Prahy č. 10/1993 Sb. HMP, o prohlášení částí území hlavního města Prahy za památkové zóny a o určení podmínek jejich ochrany
- vyhláška Ministerstva kultury č. 476/1992 Sb. - vyhláška ministerstva kultury České republiky č. 476/1992 Sb., o prohlášení území historických jader vybraných měst za památkové zóny
- vyhláška Ministerstva spravedlnosti č. 37/1967 Sb. - vyhláška ministerstva spravedlnosti č. 37/1967 Sb., k provedení zákona o znalcích a tlumočnících
- zákon o státní památkové péči - zákon č. 20/1987 Sb., o státní památkové péči

## III. Klíčová slova

aktuální trendy – A.1., A.8  
autenticita – A.2., A.7., C.8.  
dokazování – A.1., A.2., A.4., A.5., A.6., A.8., A.9., B.1., C.1., C.2., C.3., C.4., C.5., C.6., C.9., C.11., C.12., C.13., C.14.  
dveře – C.8.  
důkaz - A.3., A.5., A.6., A.8., B.1., C.1., C.6., C.7., C.9., C.10.  
energetické úspory – C.13.  
encyklopedie – A.3.  
exponovanost místa – A.8., A.9., C.6.  
fotografie – A.8., A.9., B.1., C.9.  
fotovoltaika – C.12., C.14.  
historický urbanismus – C.10.  
informace z internetu – A.9, C.12.  
krytina – A.5., B.1., C.3.  
kulturně historické hodnoty – C.14.  
kulturní památka – A.4  
materiál – A.8., C.8.  
metodika – A.7., A.8., C.6.  
místní ráz – C.2., C.3., C.9., C.11.  
nezastavěný prostor – C.10.  
okna – A.2., A.8., A.9, C.4., C.5., C.9.  
památková rezervace – A.2., C.7., C.8.  
památková zóna – A.5., A.8., A.9, C.2., C.4., C.6., C.9., C.10., C.11., C.12., C.13., C.14.  
panorama – C.14.  
písemné vyjádření – A.4., A.9., C.2., C.3., C.7., C.10., C.11., C.12., C.14.  
posudek – A.6., A.8., A.9., C.6., C.7.  
proporcionalita – A.2., A.8., A.9, C.5., C.8., C.9., C.13., C.14.  
původnost - A.2., A.7., C.8.  
rozhodování v obdobných případech – A.9., C.14.  
rušivý prvek – C.13.  
stanovisko odborníka – A.5., A.6., C.10.  
střešní krajina – C.14.  
veduta – A.4  
vrata – C.13  
výkladce – C.8.  
vzhled – A.7., A.8., C.4., C.8., C.9., C.11.  
zateplení – A.7.  
znalec – A.8., A.9., C.7.







ISBN: 978-80-88017-43-1