

CESTY KULTURNÍHO DĚDICTVÍ



**PRŮVODCE
PO VÝZNAMNÝCH
BAROKNÍCH PAMÁTKÁCH
V KARLOVARSKÉM KRAJI**



BAROKNÍ CESTA



Cheb, kostel sv. Kláry

1. Ostrov	6
2. Bystřice	10
3. Hroznětín	11
4. Horní Blatná	13
5. Nejdek	17
6. Chodov	19
7. Sedlec	21
8. Karlovy Vary	22
9. Andělská Hora	28
10. Svatobor	30
11. Bochov	32
12. Bečov nad Teplou	34
13. Dolní Hluboká	38
14. Nová Ves	39
15. Loket	40
16. Sokolov	45
17. Kostelní Bříza	50
18. Kynšperk nad Ohří	51
19. Chlum Svaté Maří	52
20. Skalná	56
21. Podhradí	58
22. Hranice	60
23. Libá	61
24. Cheb	63
25. Starý Hroznatov	71
26. Hamrníky	73
27. Mnichov	74
28. Teplá	76
29. Klášter premonstrátů Teplá	80
30. Kladruby	82
31. Smrčí dvůr	83
32. Ovčí dvůr	83
33. Nový dvůr	84
34. Toužim	85
35. Štědrá	88
36. Žlutice	91
37. Skoky	94
38. Luka	96
39. Verušičky	97
40. Valeč	98
41. Chyše, Chýšky	106
Literatura	109
Slovníček	110

Nový umělecký sloh, který byl později nazván barokem, vstupuje na české území po bitvě na Bílé hoře. V českém historickém povědomí je tak období baroka stále vnímáno spíše negativně jako „doba temna“. Pro české země ovšem období baroka znamenalo obrovský rozkvět kultury, umění či vědy. Porážka českého stavovského povstání otevřela možnost obnovení pozic katolické víry. Rekatolizace, snaha po dosažení jednoty víry na základech katolické věrouky začlenila velmi cílevědomě do svých záměrů všechny druhy uměleckých projevů, od výtvarného umění, architektury, sochařství a malířství, až po literaturu či hudbu.

Baroko jako umělecký směr vzniklo v polovině 16. století v Římě a postupně se rozšířilo po celé Evropě. Zpravidla se rozlišují tři základní fáze: rané baroko (1640-1680), vrcholné baroko (1680-1740) a pozdní baroko (doznívající souběžně s rokokem až na přelomu 18. a 19. století a ve venkovském prostředí až v polovině 19. století).

Barokní výtvarný styl natrvalo poznamenal tvář našich zemí a zanechal po sobě výraznou a hlubokou stopu. Na území současného Karlovarského kraje se nový umělecký sloh dostává již v neklidných dobách třicetileté války, kdy ještě často vychází z manýristických principů. Po nesmělých počátcích se začíná v poslední čtvrtině 17. století prosazovat vrcholný barok. Místo strohého tvarosloví raného baroka nastupuje dynamický směr vrcholného baroka plný pohybu, napětí, křivek. Postupně přestává být importovaným „cizím slohem“ a stejně jako v jiných krajích nabývá také v severozápadních Čechách nového zabarvení až do charakteristické formy tzv. českého baroka. Tato v řadě ohledů specifická barokní tvorba, vyrůstající z italských kořenů, byla obohacena domácími umělci a řemeslníky o nové prvky, přizpůsobené českému prostředí a krajině. Umění v Čechách a na Moravě tehdy dosáhlo špičkové evropské úrovně. Vrcholnými ukázkami tohoto architektonického směru jsou především díla Kryštofa Dientzenhofera a jeho syna Kiliána Ignáce Dientzenhofera.

Charakteristickým projevem barokní doby byly časté pouti a procesí. Jedním z viditelných výsledků rekatolizace českých zemí se tak stala, vedle barokních úprav starších sakrálních staveb, i řada nových staveb velkých poutních chrámů. Od poloviny 18. století byl rozvíjen především typ podélně disponovaných jednoduchých kostelů s věží (nejčastěji jednou, či s dvouvěžím) na západním průčelí, s jednoduchým detailem členění fasád pomocí lisénových rámců a s uplatněním hrubé omítky v ploše fasády. Poměrně plošný detail fasád sleduje klasicizující směr architektury 18. století. Vnitřní půdorysná skladba opakuje u řady staveb využití stejných schémat s plochým stropem a dřevěnou kruchtou v západní části lodi a s valenou klenbou s lunetami v presbytáři.

Baroko nebylo ale jen uměleckým slohem katolické církve a šlechty, ale i způsobem života pro široké měšťanské a lidové vrstvy. Města i jejich zástavba se mění, měšťané se snaží v duchu šlechtické palácové architektury upravovat své měšťanské domy, představují se i radnice jako centra městske obce. Používá se nové tvarosloví, ale i stavební postupy a konstrukce. Strategická města se pak uzavírají do nových mohutných pevností s bastiony a kase-maty. Zcela specifické je na konci barokní éry rozvíjené tzv. selské baroko. Právě do poloviny 19. století dochází k největší výstavbě křížů, soch, božích muk a kapliček v krajině, které dosvědčují niterný duchovní život všech vrstev obyvatelstva.

V období mezi první čtvrtinou 17. a koncem 18. století byla formována komponovaná krajina, pro kterou jsme zvyklí používat termín „česká barokní krajina“. Krajina se tu stává prostředkem tvorby s uplatněním nejvyššího architektonického řádu. Snaha po zdůraznění tohoto řádu vedla k vytváření dominant, ať již architektonických nebo přírodních, jako pohledových cílů vzájemně propojených pohledovými osami a liniemi. Vzájemným vzta-hem těchto prků se pak barokní krajinná tvorba snaží ovládnout blízké i vzdálené okolí.

Všechny tyto prvky barokního umění lze spatřit i na úze-mí Karlovarského kraje. Záměrem této publikace v rámci edice *Cesty kulturního dědictví Karlovarského kraje* je formou tematické poznávací trasy představit širší veřejnosti soubory barokní architektury Karlovarského kraje, a to nejen impozantní zámecké a palácové komplexy, ale i další působivá místa, která jsou dnes neprávem opomíjena či přímo pozapomenuta. Absolvování trasy Barokní cesty Karlovarského kraje poskytne návštěvníkovi ucele-nou představu o daném tématu na celém území kraje. Trasa ovšem nemůže podchytit všechny památky daného typu, proto jsou na zá-kladní přehledové mapě uvedena vedle hlavních v publikaci po-psaných cílů i další místa. Systém je otevřený a umožňuje návštěv-níkovi zvolit si trasu, část trasy či různé kombinace zcela podle vlastního uvážení. Trasa zahrnuje i možné pokračování za barok-ními památkami sousedních regionů - na území Ústeckého a Pl-zeňského kraje i zemí - Svobodného státu Sasko a Svobodného státu Bavorsko (Spolková republika Německo). Z jejich vzájem-ného porovnání pak lze vyčíst společné vazby, které se uplatňova-ly v Evropě v barokní architektuře bez ohledu na hranice.

Přijměte tedy naše pozvání
a připojte se i Vy k objevování a nalézání baroka.

Barokní sloh vstupuje do Ostrova v roce 1623, kdy město a panství Ostrov (tehdy ještě Schlackenwerth) získal vojevůdce císařských vojsk, vévoda Julius Jindřich Sasko-Lauenburský. V rozsáhlé stavební činnosti pak pokračoval i jeho syn, vévoda Julius František Sasko-Lauenburský. Poté, co se jeho dcera Franziska Sibylla Augusta provdala roku 1690 za Ludwiga Wilhelma, markraběte bádenského, se stavební práce ještě zintenzívněly. Vzhledem k tomu, že bylo Bádensko obsazené a zničené během válek o falcké dědictví (tzv. války orleánské), budoval markrabě Ludwig Wilhelm svůj dvůr a rezidenci v Ostrově. Jeho záměrem bylo přiblížit se nejvýznamnějším evropským dvorům a rezidencím, jako například zámku ve Versailles.

Vévodům sasko-lauenburským i markrabatům bádenským, kteří drželi Ostrov po více než 150 let, se zde podařilo vybudovat velkolepý dvůr, který se stal proslulým uměleckým a kulturním centrem. Centrem, kde se setkávaly četné podněty z mnoha oblastí jižní a západní Evropy, a které zpětně ovlivňovalo vzdálené oblasti a země. Po přesídlení markraběcího dvora do nové rezidence v Rastattu přecházeli do Bádenska spolu s vrchností i stavitelé, umělci a řemeslníci, kteří se podíleli na obnově země po ničivých válkách. Svou přímou činností a bezprostředním vlivem se významně osobnosti českého baroka z Ostrova ale i četní, dnes již zapomenutí řemeslníci, stali nositeli a zprostředkovateli nových forem uměleckého vývoje až v dalekých krajích na jihozápadě Německa. Svým významem tak Ostrov překročil hranice Čech i habsburských dědičných zemí a natrvalo vstoupil do evropské historie.

Zámecký areál



Lauenburský zámek

Starý renesanční Šlikovský zámek začal upravovat ještě v době třicetileté války vévoda Julius Jindřich Sasko-Lauenburský, který tu vybudoval i proslulou zámeckou zahradu, později nazývanou „osmým divem světa“. V letech 1685-1690 nechal vévoda Julius František Sasko-Lauenburský přistavět před Šlikovským zámkem nový Lauenburský zámek. Na jeho stavbě se podíleli známí stavitelé Abraham Leuthner, Kryštof Dientzenhofer a Julius Broggio.

V části hospodářského Bílého dvora byl v letech 1692-1695 vybudován Ludwigem Wilhelmem, markrabětem bádenským, a Franziskou Sibyllou Augustou, Bádenský zámek, zvaný později Palác princů. Stavbu prováděl dvorní bádenský stavitel Johann Sockh. Na celkovém rozvrhu budovy se podílel francouzský architekt Jean Trehet. Palácová budova se skládala ze tří křídel a komunikační chodbou byla spojena s Lauenburským zámkem. Na nádvoří Bádenského zámku a dnes přímo do zámeckého parku, se vstupuje Bílou branou, kterou vytvořil v letech 1690-1695 kamenický mistr Paul Büttner. Na jejím vrcholu můžeme spatřit alianční erb majitelů panství - vlevo markrabat bádenských a vpravo vévodů sasko-lauenburských. V letech 1690-1711 upravil původní stěnu vyhořelého šlikovského zámku s přílehlou hradební zdí architekt a malíř italského původu Domenico Egidio Rossi jako architektonickou kulisu zámeckého areálu, tzv. Pohledovou zeď.



Badenský zámek - palác princů

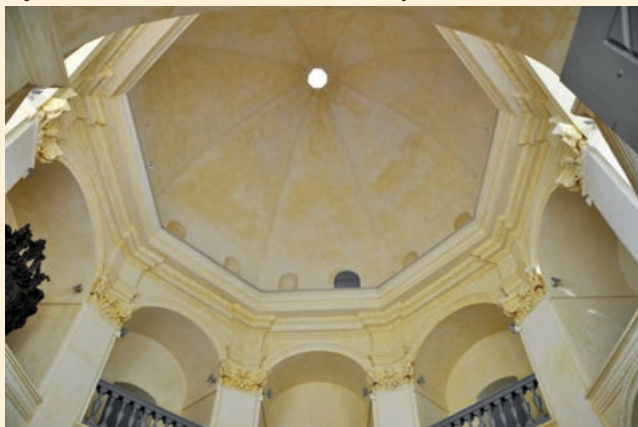
Uprostřed zámecké zahrady byl v letech 1673 - 1679 postaven, zřejmě podle návrhu pražského stavitele Abrahama Leuthnera, Velký letohrádek. Vnitřní výzdobu alegorických postav olympských bohů a hrdinů i nástrojní malbu s iluzivně prolomeným stropem provedli italská umělci, pravděpodobně malíř Paolo Mani a štukatér Domenico Saleze.

Zámecká zahrada byla přístupná ze Starého města slavnostní branou, tzv. propylejemi. Postupně se zde vybuďovalo velké množství dalších staveb, jako byly oranžerie, terasy, jízďárna, menażerie, rondel, drobné altánky, gloriety, bludiště a labyrinty, s parteru doplněnými množstvím uměleckých děl, soch, ale i vodních hříček. Z vrcholně barokní etapy je dosud možné vnímat členění a modelaci prostoru s reminiscencí barokních parterů. V nejnižší části zámecké zahrady byly obnoveny boskety ve tvaru střely, které původně lemovaly systém vodních kanálů. Na počátku 19. století byla barokní zámecká zahrada přeměněna v přírodně krajinářský park.



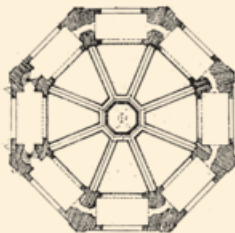
Posvátný okrsek

Na okraji města za zámeckou zahradou, jako místem pozemských rozkoší, nechal vévoda Julius Jindřich Sasko-Lauenburský vybudovat v letech 1644-1663 rodové mauzoleum, kapli sv. Anny. Jde o nejstarší známou raně barokní centrální kapli v Čechách, jež typologicky navazuje na klasická díla italské renesance a manýrismu.



Pohled do kupole kaple sv. Anny

Vévodkyně Anna Magdaléna založila po smrti svého chotě u rodového mauzolea v roce 1665 kolej piaristů. Stavbu piaristické koleje i konventního kostela Zvěstování Panny Marie realizoval v letech 1666-1674 stavitel Martin Reiner. Architektonické řešení je velmi střídme a prozrazuje bavorský proud architektonické tvorby raného baroka.



Postupně byl areál, zvaný „Posvátný okrsek“, doplňován souborem kaplí. V letech 1692-1693 zde dala markraběnka Sibylla Augusta postavit na paměť požáru, který zničil zámek, ale nepostihl město, kapli zasvěcenou ochránci před ohněm, sv. Floriánovi. Šlo opět o centrální stavbu na půdorysu čtverce s okosenými nárožními, která nese v kupoli malbu znázorňující Vraždu betlémských dětí a Nejsvětější Trojici od italského malíře Paola Manni.

V letech 1709-1710 nechala markraběnka Sibylla Augusta postavit na vrcholu svahu kapli podle vzoru z Einsiedelnu, zasvěcenou Panně Marii. Stavbu v Ostrově provedl stavitel Johann Sockh. Vzhledem k tomu, že kaple v Einsiedeln byla v roce 1798 pobořena francouzským revolučním vojskem, zobrazuje ta ostrovská Einsiedelská kaple její původní podobu. Když v roce 1715 nechala markraběnka Sibylla Augusta povolát do Rastattu piaristy z Ostrova, nechala i tam vybudovat kapli Panny Marie Einsiedelské, a to podle vzoru z Ostrova.



Posvátný okrsek, zleva kaple sv. Floriána, uprostřed kaple Panny Marie Einsiedelské a vpravo kostel Zvěstování Panny Marie

Město

Po požáru města roku 1734 se ostrovští měšťané při úpravách svých domů nechali inspirovat stavební aktivitou vrchnosti a jejím stylovým tvaroslovím. Ukázkou barokní měšťanské architektury v Ostrově mohou být domy čp. 9, upravený roku 1774 s barokním štukovým reliéfem Madony, a čp. 44 lékárníka a purkmistra Johanna Caspara Wedela s nástěnnou malbou Madony na fasádě. Výraznou barokní památkou je dům čp. 53, sloužící jako Důchodní dům a Vrchní úřad, přestavovaný zřejmě zednickým mistrem Johannem Christianem Koschem z Kadaně v letech 1735-1736. Barokně upraven byl i farní kostel sv. Archanděla Michaela, který dostal na náklad markraběte Ludwiga Geoga Bádenského v letech 1751-1756 nové vnitřní vybavení, včetně hlavního oltáře, postranních oltářů, kazatelny, varhan s bohatou sochařskou výzdobou. Autorem soch na hlavním oltáři a kazatelně byl Jakub Eberle. Neopomenutelnou památkou na barokní dobu je rovněž sloup Nejsvětější Trojice u farního chrámu a Mariánský morový sloup z roku 1685 na Starém náměstí.

Poblíž města Ostrova, u vsi Mořičov, byla za markrabat bádenských zvětšena lovecká obora („Tiergarten“), založená již sasko-lauenburskými vévody. Kolem roku 1738 byl v centru obory postaven lovecký zámeček, který na půdorysu nepravidelného jedenáctiúhelníku vycházel svým architektonickým řešením z ostatních staveb ostrovské barokní architektury. Systém cest a průhledů v zalesněném terénu ve tvaru osmihraté hvězdy byl důmyslně orientován od loveckého zámku k hlavnímu vstupu do Lauenburského zámku.

Historie obce Bystrice (německy Langengrün) je spjata s Hroznětínem, ke kterému dosud patří, a s nedalekým Ostrovem.

Kaple sv. Jana Nepomuckého

Naproti bývalé obecní škole čp. 33 nechal vystavět v roce 1768 Josef Schmidt kapli sv. Jana Nepomuckého, nazývanou Seitnerova kaple (Seitner-Kapelle). Autor návrhu není znám. Roku 1866 byla obecní kaple celkově restaurována, zachovala si však svou původní pozdně barokní podobu. Drobná kaple s pravoúhlým odsazeným presbytářem, zastřešená sedlovou zvalbenou střechou se sanktusní zvoničkou, má fasády členěny lisenovými rámcí a nad vstupním průčelím vysoký štít. Vnitřní prostor kaple je sklenut valenou klenbou na pasech sbíhajících se na pilastry, s iónskými hlavicemi a iluzivními kanelovanými dřívky. Loď se zaoblenými kouty a presbytářem v podobě vnitřní apsidy má nad vstupem do kaple vestavěnu kruchtu přístupnou vřetenovým schodištěm. Dosud se dochovala výmalba interiéru kaple z roku 1866 v neorenesančním duchu, s dekorativními rámy a iluzivním mramorováním, v konše presbytáře je vypořádáno Boží oko a na podhledu kruchty hořící keř. Vnitřní zařízení kaple tvoří klasicizující rámový hlavní oltář sv. Jana Nepomuckého z roku 1802, který zhotovil sochař Wenzel Prokop Lorenz z Hroznětína. V rámu oltáře býval vsazen oltářní obraz Zpověď sv. Jana Nepomuckého královně od neznámého malíře z Kadaně z doby kolem roku 1800.



V roce 2014 zahájilo město Hroznětín záchranu kaple, která začala opravou vnějšího pláště. Byla obnovena původní barevnost, nalezená při průzkumu, včetně tektonických článků. Okna i štít byly ukončeny volutami naznačených v omítce. Purpurová barevnost ploch byla inspirována nepochybně zámeckým areálem v Ostrově.

Městečko Hroznětín (Hroznety, Luci da civitas, Lichtenstatd), založené na erfurtské obchodní cestě pravděpodobně již na konci 12. století, daroval král Přemysl Otakar I. mezi léty 1197-1202 velmoži Hroznatovi, po jehož smrti v roce 1217 jej převzal tepelský klášter, který zde vybudoval své proboštvství. Téhož roku zde měl být vysvěcen kostel. Tepelští premonstráti pak z Hroznětína vytvořili základnu k rozsáhlé kolonizaci celého Hroznětínského újezdu, související s těžbou železné rudy. Od roku 1552 se stal Hroznětín součástí ostrovského panství Šliků. Spolu s Ostrovem pak sdílel další osudy až do poloviny 19. století, kdy náležel velkovévodům toskánským. Do organismu města neblaze zasáhly požáry v letech 1757, 1849 a 1873. Zejména ten poslední měl za následek téměř kompletní přestavbu města.

Kostel sv. Petra a Pavla



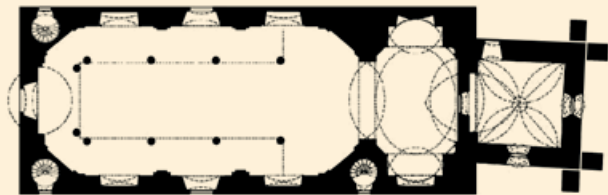
Románský kostel stojící původně uprostřed náměstí byl zřejmě ohrazený, měl obdélnou loď a dvoupatrovou hranolovou věž nad chórem. Křížově zaklenutý presbytář i s goticky zahroceným triumfálním obloukem se dosud dochoval. Podle domněnky Zdeňka Wirtha je věž pozůstatkem tvrze blahoslaveného Hroznaty. Stávající architektonický výraz kostela je ale určován barokní přestavbou. V roce 1643 se zřítla větší část původní věže kostela. Znovu byla vystavěna v roce 1678 tesařským mistrem Hansem Georgem Spanigerem z Ostrova a završena barokní osmibokou nástavbou. V letech 1732-1734 byl starý kostel rozšířen do dnešní podoby. V roce 1732 je na stavbě kostela doložen polír Veit Mannl, v letech 1733-1734 polír Leopold Fischer. Původní presbytář v podvěží byl tehdy změněn v sakristii a nový presbytář byl vyčleněn z lodi.

Loď s okosenými kouty je plochostropá, presbytář je zaklenut oválnou kupolí na pendantivech. Po celém obvodu lodi je vestavěna trojramenná kruchta, podepřená štafírovými sloupy s korintskými

hlavicemi. Vnitřní stěny lodi jsou členěny pilastry s toskánskými hlavicemi, propojenými profilovaným kladím. Na stropu lodi je vymalovaný znak velkovévodů toskánských z roku 1878. Vnitřní neorenesanční zařízení kostela pochází z dílny místních malířů a sochařů Wenzela Lorenze a jeho syna Karla Lorenze po požáru roku 1873.



Pohled do kupole presbytáře



Sousoší sv. Jana Nepomuckého, sv. Floriána a sv. Šebestiána

Naproti kostelu na náměstí stojí sousoší sv. Jana Nepomuckého, sv. Floriána a sv. Šebestiána z roku 1724 od neznámého autora.



Horní město Horní Blatná (německy Bergstadt Platten), ležící na vrcholové planině Krušných hor v nadmořské výšce 888 metrů n. m., založil na tehdy ještě saském území v roce 1532 saský kurfiřt Johann Friedrich. Po šmalkaldské válce roku 1547 připadlo území zpět českému království. V roce 1548 povýšil král Ferdinand I. Blatnou na královské horní město. Až do 18. století pak patřilo k nejvýznamnějším báňským městům na české straně Krušnohoří. V roce 1732 narazil Franz Hessler v dole sv. Konráda na bohatou žílu cínu a v dalších dvou letech na stříbro. Nastalo nové zlaté období města, které je dosud zřetelné na tváři městské zástavby pocházející převážně z druhé poloviny 17. a 18. století. Konjunktura a stále bohatnoucí patriciát umožnili barokizaci i novou výstavbu nákladných domů vysoké architektonické úrovně.

Kostel sv. Vavřince



Původně protestantský kostel z roku 1593 postavený ve stylu saské renesance byl v roce 1686 převřevřen na katolický a zasvěcen svatému Vavřinci. Nad závěrem kostela byla v letech 1605 - 1607 přistavěna hranolová věž přerůstající v osmibokou nástavbu s obytným podkrovím pro městského hlásného (věžníka). V roce 1754 byl kostel barokně přestavěn a doplněn sochařskou výzdobou exteriéru i interiéru. V hlavním průčelí je v ose nad pravouhlym portálem vstupu umístěna v nice s mušlí socha sv. Vavřince, na severozápadní straně socha Panny Marie Immaculaty a na jihozápadní straně socha Panny Marie, Madony. V polygonech mezi lodí a věží jsou další niky, v jižní je osazena socha sv. Antonína.

Interiér kostela s vnitřním zařízením je barokizovaný. Loď je kryta malovaným prkenným stropem se štukovými zrcadly. Vnitřní stěny jsou členěny pilastry s ornamentálně zdobenými hlavicemi (motiv čabraky a zvonku), nesoucími podstropní římsu. Do prostoru lodi předstupuje dřevěná trojramenná kruchta s vypnutým



středem a balustrádou. Kaple po stranách věže jsou plochostropé, otevřené do presbytáře a členěné koutovými, bohatě ornamentálně zdobenými pilastry. Podvěží, zaklenuté hmotnou valenou klenbou, je od presbytáře odděleno půlkruhovým portálem. Hlavní oltář se středovým oválným reliéfem sv. Vavřince pochází z první třetiny 18. století. Ostatní zařízení je převážně z doby dokončení přestavby kostela. Uvnitř kostela jsou také dvě patronátní lavice z doby po roce 1700 s malovanou figurální a ornamentální výzdobou.

Sloup se sochou sv. Jana Nepomuckého



Na severovýchodní straně náměstí stojí barokní sloup se sochou sv. Jana Nepomuckého, typologicky z doby kolem roku 1700. Korintský sloup nese pískovcovou plastiku světce v obvyklém kanovníckém rouchu s pozoruhodně psychologickou působivostí výrazu.

Hřbitovní kaple sv. Kříže

Na jihozápadním okraji města byl před polovinou 18. století zřízen hřbitov a postavena pozdně barokní kaple sv. Kříže, vysvěcená roku 1744. Vnitřní prostor kaple je plochostropý se štukovými zrcadly, stěny v koutech presbytáře jsou členěny pilastry s ornamentálními hlavicemi. Podvěží je zaklenuto valeně s výsečemi. Bohatě zařízený interiéru pocházelo z doby výstavby kolem poloviny 18. století. V západní části lodi je vestavěna dřevěná kruchta s mramorovanými prvky. Na stěnách lodi jsou dvojice nik, kde bývaly sochy sv. Josefa, sv. Anny, sv. Barbory a archanděla Gabriela. V interiéru se dále nacházel dřevěný polychromovaný baldachýnový hlavní oltář se sochou Ukřižování Ježíše Krista. Na římse býval obraz Panny Marie Bolestné a po stranách plastické kolorované reliéfy Evangelistů. Dva protějškové bohatě řezané boční oltáře Nejsvětější Trojice a Čtrnácti sv. Pomocníků z doby po roce 1744. V nástavci bývala drobná plastika Vzkříšení a v kartuši menzy erb těžaře Johanna Franze Hasslera. Po obou stranách lodi i chóru stávaly dřevěné patronátní lavice s řezanými postranicemi z doby kolem roku 1744. Na kruchtě bývala bíle natřená skříň varhan z 18. století. Sochy jsou dnes umístěné v kostele sv. Vavřince. Ostatní vybavení i oltáře byly bohužel zničeny.

Dům Putzů z Breitenbachu čp. 4



Pozdně barokní stavba s rokokovými prvky palácového charakteru, postavená Johannem Josefem Putzem v roce 1709. Ve střední části dominuje průčelí rizalit zvýrazněný lisénami s konkávním projmutím a kamenný portál s architrávovou římsou. Nad středním rizalitem byl v mohutné mansardové střeše původně vysazen střední velký polygonální vikýř, který celý dům završoval. Vstupní síň předního domu je zaklenutá valenou klenbou s třemi páry trojúhelných výsečí, v levé části místnost s plochým stropem pokrytým bohatou štukaturou. Dále jsou zde zachovány černá kuchyně, výčep a velice zajímavá topeniště. V patře je původní dispoziční řešení, stropy se štukovou výzdobou a kamenná, iluzivně mramorovaná ostění dveří i topenišť. Dům je příkladem na svou dobu a prostředí nadprůměrně luxusního a reprezentativního obydlí, stylizujícího se do podoby městského šlechtického paláce.

Dům čp. 6

Patricijský dům s celistvě dochovanou hrázděnou konstrukcí saského typu, vysazenou v patře na mohutné profilované dřevěné římsě. Doba výstavby domu nepochybně i s hrázděnou konstrukcí patra je datována barokním vstupním portálem s uchy a kapkami, a nadsvětlíkem završeným roztrženým frontonem, v jehož středu je umístěna nika pro světce. Římsa nadsvětlíku nese dataci 1713.

Dům čp. 127 Muzeum těžby cínu

Dům se zděným přízemím a hrázděným patrem saského typu, zastřešený mohutnou polovalbovou střechou. Stavba je datována vstupním barokním portálem s uchy a zalamaným frontonem do roku 1754. Honosný interiér svědčí o bohatosti a významnosti stavebníků domu. Vstupní síň je zaklenuta pruskými klenbami na vyztužující pasy, jejichž patky jsou ukončeny dekorativními čabakami. Místnost v pravém traktu (světnice) je klenuta náročným zrcadlovou klenbou s lunetami a vrcholovým štukovým kruhovým zrcadlem, ostatní místnosti zaklenuty valenými klenbami s lunetami a plackami. V horní síni v patře se dochoval kazetový strop s profilovaným průvlakem a trámy, a plochostropé pokoje se štukovou výzdobou.

Dnes je v domě umístěno městské muzeum těžby cínu a malá regionální galerie. Muzeum je součástí naučné stezky *Horní Blatná-Vlčí jámy*.

Na území města se dochovala také celá řada hrázděných domů maloměstského typu charakteristických pro západní Krušnohoří od 18. do 19. století (čp. 28, 29, 113, 166).

Nejdek (německy Neudek) vznikl původně jako hornická osada v polovině 13. století, kde se těžil cín. Z té doby se zde dochovala čtyřhranná věž původního hradu. K rozvoji horního městečka dochází v průběhu 15. století za Šliků. V roce 1410 byl Nejdek povýšen na hornické město. Na přelomu 16. a 17. století byl na svahu řeky Rolavy založen nový zámek, který začal stavět patrně kolem roku 1650 hrabě Heřman Černín, stavbu pak dokončil jeho následovník Humprecht Černín asi roku 1653. Na realizaci se podíleli známí černínští stavitelé Marcella Ceresolla a poté Francesca Caratti, dokončen byl císařským stavitelem Giovanni Battistou Alliprandim. Podle starých zpráv z poloviny 18. století byl zámek dvoupatrový, měl více než dvacet pokojů a věžičku se zvonem a hodinami. V roce 1786 byl zámek znovu přestavěn hrabětem Janem Nepomukem Hartigem. Od 2. poloviny 17. století se datuje soustavný rozvoj města spojený s jeho dalším růstem. V 18. století byla zástavba městečka ještě z větší části hrázděná. Právě za hraběte Humprechta Černína byla v 80. letech 17. století zavedena v panských hamrech výroba plechů. Nejdek se začal posléze měnit v průmyslové město.

Kostel sv. Martina



Původně gotický farní kostel byl postaven přímo pod hradem. První zmínku o něm nacházíme již v roce 1354. Svou dnešní barokní podobu ale dostal až při přestavbě v letech 1755 - 1756, kdy byl o více než polovinu zvětšen a ukončen novým apsidálním závěrem s připojením obdélné patrové sakristie při jižní straně presbytáře. Hlavní jihozápadní průčelí kostela bylo tehdy završeno mohutným dvojetážovým štítem se střední nikou a sochou Krista.

Loď kostela je plochostropá s fabionem, presbytář je zaklenut plackovou klenbou se štukovým zrcadlem a konchou s výsečemi, v sakristii je valená klenba se čtyřmi radiálními výsečemi. Stěny kostela člení mramorované pilastry s korintskými hlavicemi. Při západním vstupním průčelí je vestavěna dvojité kruchta s konvex-konkávně projmutými poprsnicemi, vynášená toskánskými

sloupy. Bohaté vnitřní zařízení kostela je většinou jednotné, z doby kolem poloviny 18. století. Hlavní oltář byl do kostela přenesen roku 1779 zřejmě z pražského kostela Těla krve Páně na Karlově náměstí, užívaném jezuitů, jejichž znak je na vrchu oltáře. Rokokové varhany zdobené bohatými rozvilinami pocházejí z doby kolem roku 1778. V lodi je umístěn také hodnotný renesanční náhrobník patrně hraběte Kryštofa Šlika, pohřbeného v kryptě roku 1578.

Socha sv. Jana Nepomuckého a sloup Nejsvětější Trojice



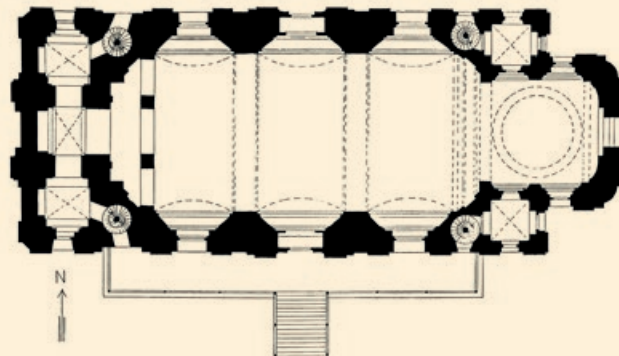
Socha sv. Jana Nepomuckého

Sloup Nejsvětější Trojice

Před jižním průčelím sakristie stojí pískovcová socha sv. Jana Nepomuckého, kterou nechalo zhotovit město Nejdeň roku 1710. Barokní sloup se sousoším Nejsvětější Trojice z roku 1715 je dílem A. G. Pöhnera. Před kostel sv. Martina byl sloup přenesen v roce 1924.

Chodov (německy Chodau) patřil na konci 12. století cisterciáckému klášteři ve Waldsassen, který jej posléze v roce 1348 prodal Trostovi z Kynšperka. Počátkem 16. století byl Chodov rozdělen na dva útvary - Horní a Dolní Chodov, které spojil mezi lety 1644 a 1733 rod Plankenheimů. Franz Flamin von Plankenheim nechal v Dolním Chodově vystavět po roce 1710 barokní zámek a posléze i nový kostel. V polovině 19. století se Chodov začal rychle rozvíjet jako průmyslové centrum, orientované na těžbu hnědého uhlí a především na výrobu kameniny a posléze porcelánu. Roku 1894 byl Chodov povýšen na město.

Kostel sv. Vavřince



Na svahu nad starým farním kostelem, obnoveným v roce 1628, byl budován v letech 1725 -1733 nový kostel svatého Vavřince. Za stavitele kostela byl vybrán tepelský stavitel Wolfgang Braunbock, po jehož smrti v roce 1729 stavbu přebрал jeho syn Hans Andreas Braunbock. Přes technické i finanční obtíže se povedlo v roce 1731 zastřešit presbytář a vysvěcení jen nouzově upravené stavby proběhlo roku 1733. Další části objektu byly zastřešeny až následně, o čemž vypovídají konstrukce krovu datované dendrochronologickou analýzou do roku 1739. Zcela dokončit se podařilo kostel až v polovině 19. století, kdy se 8. listopadu 1846 konalo slavnostní vysvěcení.

Mohutný jednolodní kostel s odsazeným presbytářem a přísazenu hranolovou věží v západním průčelí člení vysoký pilastrový řád s toskánskými hlavicemi. Zajímavým dramatickým oživením jsou v ose jižního i severního vstupu konvexně vyduťté plochy včetně korunní římsy. Interiér kostela nezapře vazby na dientzenhoferovské baroko, zejména pronikem kupole na pendantivech nad presbytářem do prostoru loďe, zaklenuté třemi travě plackových kleneb na mohutných pasech. Stěny člení korintské pilastry, v lodi sdružené a mohutná zalamovaná římsa. Po stranách presbytáře je vložena panská oratoř a sakristie. Freska v klenbě kopule znázorňující Nanebevzetí Panny Marie je prací hornoslavkovského malíře Eliase Dollhopfa z roku 1733. Nad západním vstupem byla vestavěna kruchta s vyduťtým středem a podkruchtím otevřeným třemi oblouky. Před oltářem se pod podlahou nachází krypta s ostatky rodu Plankenheimů. Zařízení pochází částečně z doby vystavby z roku 1733. Hlavní oltář byl pořízen při opravě kostela v roce 1835.

Mariánský sloup

Na náměstí u Staroměstské ulice stojí Mariánský sloup pocházející z roku 1675. Korintský sloup nese plastiku Panny Marie, která je kopii ztracené sošky.

Boží muka

V blízkosti kostela sv. Vavřince stojí Boží muka z roku 1672, které nechal vybudovat Johann Wilhelm von Plankenheim. Na přední straně podstavce je vročení a dedikace, na zadní straně reliéfní erb rodu Plankenheimů.

Socha sv. Šebestiána

U vstupu na hřbitov u kostela sv. Vavřince stojí pozdně barokní plastika světce, přivázaného ke stromu a prořátého pěti šípy z pozlaceného bronzu.

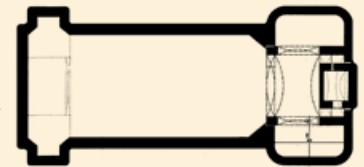
Sedlec (Zettlitz), dnešní městská část Karlových Varů, souvisí se jménem Sedličanů a hradištěm nad řekou Ohří, zmiňovaném v souvislosti se vznikem pražského biskupství roku 973. Sedlec jako děkanství s kostelem se uvádí ale již k roku 900. V roce 980 byl kostel v Sedlci povýšen na arciděkanství. Určením rozsahu pražské dieceze listinou císaře Jindřicha IV. z roku 1086 známe i župu sedleckou. Sedlecké hradiště bylo přemyslovským správním centrem až do první třetiny 13. století, kdy byla po roce 1226 správa přenesena na nově vybudovaný kamenný hrad Loket. Král Václav I. v roce 1240 předal sedleckou oblast řádu křižovníků s červenou hvězdou, který zde vybudoval kolem roku 1290 nový gotický kostel.

Kostel sv. Anny



Zřejmě na místě staršího gotického kostela byl postaven v letech 1738-1749, pod patronací markraběte Ludvíga Georga Bádenského, poutní chrám sv. Anny. Stavitelem kostela byl markrabský stavitel Johann Schmidt (Smyd) z Útviny, který zřejmě zjednotil původní návrh Kiliána Ignáce Dientzenhofera. Velký jednolodní chrám s obdélnou lodí a s rozšířeným západním a východním průčelím má věž, zvonici vyzdvíženou nad východním závěrem. Loď je doplněna dvěma příčnými trakty, u západního průčelí pro křestní kapli a vchod na emporu s varhany, u presbytáře pro sakristie a oratoře. Loď je zaklenuta stlačenou valenou klenbou zdobenou štukovou a malovanou výzdobou, obdélný presbytář s oblou konchou je zaklenut českou plackou. Sakristie, která snad má být jediným pozůstatkem starého gotického kostela, je zaklenuta valenou klenbou s výsečemi. U západního průčelí je vestavěna kruchta s konvexně vyduťtým středním polem. Stěny člení ztrojené pilastry s korintskými hlavicemi. Na freskové výzdobě se podílel malíř Elias Dollhopf. Vnitřní zařízení kostela je jednotné barokní z doby kolem poloviny 18. století. Hlavní oltář s bohatou sloupovou portální architekturou pochází z roku 1748 od truhlářského mistra Tschammerholla z Ostrova. Varhany od neznámého autora z roku 1754.

Kolem kostela se rozkládal hřbitov, zrušený v roce 1836. Za ním stojí sloup Bolestné P. Marie z roku 1716.



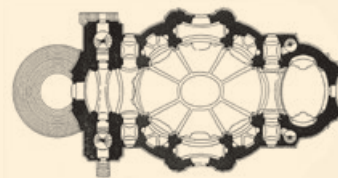
Druhá polovina 17. století znamenala pro dosud malé lázeňské město Karlovy Vary léta hospodářské prosperity. Rozrůstáním za svůj středověký půdorys se Karlovy Vary zvětšily více než trojnásobně. V první čtvrtině 18. století mělo město již na 300 domů a v polovině 18. století na 350. Díky zvýšené lázeňské proslulosti místa se zdejší lázně staly dostaveníčkem vznešené společnosti ze všech částí Evropy. Roku 1701 dal postavit saský kurfiřt a polský král August Silný u ohybu říčky Teplé, na místě dnešního Grandhotelu Pupp, tzv. Saský sál, vedle nějž byl před rokem 1715 vybudován Český sál, tzv. Becherův letohrádek. Na pravém břehu řeky Teplé, v místě zvaném Louka (dnešní ulice Stará Louka), začaly přibývat drobné letohrádky a později souvislejší domovní zástavba. Počalo se stavět i na protější Nové louce, v Ondřejské a Vřídelní ulici. V roce 1711 byly poblíž starého mlýna (u dnešní Mlýnské kolonády) vystavěny Mlýnské lázně, první veřejný lázeňský dům v Karlových Varech. Z barokního období se dochovala celá řada objektů i s původními hrázděnými konstrukcemi - dům U Zlatého vola (dům Petr), dům Maltézský kříž, dům Krásná královna, dům Sedm planet.

Po velkém požáru města v roce 1759 se obnovovaná zástavba řídila pozdně barokními principy, domy byly ale dále budovány z hrázděného zdiva. Aby Karlovarští více upoutali lázeňské hosty, snažili se v duchu barokní okázalosti o nápodobu palácových staveb. Nová barokní výstavba tak dodala městu již výrazně charakter velkoměstského prostředí. Zámecká věž dostala po přestavbě arkádový ochoz, odkud městští trubáci oznamovali příjezd významných lázeňských hostů. Za přispění Marie Terezie byly v roce 1762 postaveny podle projektu císařského stavitele Panzenbergera nové Mlýnské lázně. Jako jeden z prvních přístřešků nad prameny byl v roce 1764 vybudován dřevěný altánek nad Zahradním pramenem (Gartenbrunn) za Mlýnskými lázněmi. U nejvýznamnějšího karlovarského pramene, Vřídla, byl v roce 1774 postaven pozdně barokní Vřídelní sál, první skutečný Kursalon v Karlových Varech. Město dostávalo víceméně jednotnou architektonickou tvář - usměrňovala se hladina zástavby se zajímavým, takřka unifikujícím prvkem v podobě sedlových střech se středními vikýři. Podkroví bylo totiž potřeba osvětlit, neboť zde po čas lázeňské sezóny bydlel majitel domu, když pronajal celý dům lázeňským hostům. K dekorování omítaných fasád honosnějších domů se používal rejstřík klasických forem vrcholného a pozdního baroka s nárožní bosáží či pilastry, rustikou v parteru a se zvlněnými či zalamovanými nadokennými římsami. Od 70. let 18. století se posléze začal uplatňovat rokokový dekor hravých rokajů, zprohýbaných říms s páskami, rozvilinami či rokajovými mušlemi.

Kostel sv. Maří Magdalény



Děkanský chrám sv. Maří Magdalény byl postaven v letech 1732-1737 podle plánů pražského architekta Kiliána Ignáce Dientzenhofera. K výstavbě chrámu přispěl částkou tisíc dukátů i samotný císař Karel VI. V roce 1729 se začaly kopat základy nové stavby, jejíž realizace byla nakonec mimořádně obtížná. Dne 27. dubna roku 1733 byl položen základní kámen nového chrámu a 1. října 1736 byl chrám vysvěcen. Stavba však byla úplně dokončena až následujícího roku 1737, přičemž na vnitřním vybavení se pracovalo ještě několik let.



Stavbu provedli z velké části místní řemeslníci, jen políří Tomáš Hauls, Martin Lâx a Georg Markus Ehamb přišli z Prahy a štukatéřské práce realizoval známý, původem italský štukatér Ignác Palliari. Tešarské práce provedl domácí mistr Johann Eckel. Roku 1759 kostel spolu s městem vyhořel a opraven byl teprve v roce 1763. Typické zastřešení věži se ovšem navrátilo až během opravy v roce 1861.

Stavba chrámu je výjimečná nejen svým provedením, ale i architektonickým řádem, kde Kilián Ignác Dientzenhofer dovršil své snahy o spojení půdorysného schématu podélného kostela a centrální stavby vybudováním tzv. podélné centrály. Sestava hmoty kostela s dvouvěžovým hlavním průčelím situovaným ve svahu nad Vřídlem, je tvořena částmi jednotlivých válců. Vnější stěny člení pilastry do výrazné vertikály, se středním konvexně vypjatým rizalitem, zakončeným atikou štítu. Konvexně vzduť jsou i boční průčelí. Vstupní portál nese zalamovaný fronton s nasazenými úseky bočních esovitě vzduťých říms svinujících se do volut. Klasický prvek supraporty se tak zdvojuje a nabývá iluzivního charakteru velkého prolomeného frontonu.



Složité půdorys stavby se skládá z podélného oválu zvlněného rytmem připojených kaplí s průnikem menších oválů předsíně a presbytáře. Ústřední prostor tvoří ovál lodi zaklenutý kupolí s lucernou, která má v sobě zakomponován symbolický kříž, řádový znak českých křížovníků s červenou hvězdou, kteří zde vykonávali duchovní správu. Do prostoru lodi jsou otevřeny boční ochozy s konkávně a konvexně tvarovanými emporami a kruchtou. Na klenbě se nacházejí nástěnné malby evangelistů od Eliase Dollhopfa. Hlavní oltář z roku 1752 je dílem Jakuba Eberleho s oltářním obrazem z roku 1759 opět od E. Dollhopfa, obraz Krista zjevujícího se Maří Magdaléně je od J. J. Madyho. Ke zvýšení stability v nestabilním prostředí vřídlovcové desky musel být pod hlavním dvouvěžovým průčelím realizován zahlboubený suterén, který je dodnes unikátní ukázkou důmyslného založení monumentální

barokní stavby. Stavba tak v sobě pojí velkolepou architekturu chrámu spolu s vynikajícím technickým a stavebním řešením. V rámci exkursní trasy je přístupné i obdivuhodné podzemí chrámu. V roce 2010 se stal děkanský kostel sv. Maří Magdalény národní kulturní památkou.

Dům Petr

Vřídelní ulice čp. 85/13



Řádivý dvoupatrový dům s mohutným středním vikýřem postavený v letech 1706-1709 se stal roku 1750 hostincem U zlatého vola. Dům se zachoval téměř v intaktní podobě s hrážděnými konstrukcemi. Hlavní přední budova domu je dispozičně hloubkovým trojtraktem se středním nástupním traktem s chodbou do dvora a schodištěm do patra. V levém traktu v přízemí zaklenutém plackami do pasů se nacházela restaurace. V patrech jsou kolem schodišťové síně vyčleněny pokoje se středním dílem určeným pro kuchyni. Podkroví bylo řešeno jako obytné. Výplně hrážděných konstrukcí štítových stěn, vyplétané s hliněnou omázkou bez omítnutí, zde mají charakteristické vrypy (tzv. „Murl“). Hrážděné konstrukce jsou v interiérech prezentovány s původní barokní výmalbou stěn a stropů. Svou celistvou hrážděnou konstrukcí je dům Petr nejen nejvýznamnějším barokním domem v Karlových Varech, ale patří i k unikátním ukázkám městského hrážděného domu v Čechách.

Kaple sv. Vavřince

Drobná výklenková kaple z roku 1700 stojící na vyvýšenině zvané Vavřincův vrch (Laurenziberg) nad Novou Loukou. Postavená byla na čtvercovém půdorysu a původně prolomená na všech stranách nikami. Uprostřed pak stála socha sv. Vavřince. Později byly otvory zazděny a do vytvořených nik byly v roce 1855 zasazeny olejomalby na plechu od Wilhelma Kandlera (sv. Vavřinec, dále alegorie Naděje, Víry a Lásky). Dnes již obrazy nejsou zachovány, kaple však byla nedávno zrestaurována.

Sloup se sousoším Nejsvětější Trojice a Korunováním Panny Marie



Stojí v samém srdci lázeňského města, na Tržišti. V roce 1714 se hraběnka z Vrtby rozhodla poskytnout finanční prostředky na vybudování sloupu k počtě Nejsvětějšího Trojjediného Boha a obrátila se kvůli určení místa na karlovarskou radnici. Po schválení záměru bylo vypracování modelu svěřeno tehdy již známému sochaři Osvaldu Josefu Wendovi ze Žlutic, který zhotovil v letech 1701-1704 trojiční sloup ve Žluticích. Karlovarský trojiční sloup stojí na dynamicky projmutém trojúhelníkovém půdorysu se sochami sv. Augustína, sv. Vojtěcha a sv. Floriána, završeném sousoším Nejsvětější Trojice s Korunováním Panny Marie. Na podstavci v levém dolním rohu se nalézá nápis: „ERECT 1716 J. WENDA“.

Socha Karla IV.

průčelí Městské knihovny čp. 891 v ulici I. P. Pavlova

Sochu zakladatele Karlových Varů českého krále a římského císaře Karla IV. z roku 1739 od neznámého umělce daroval městu apelační

rada von Schuppig, jako poděkování za úspěšnou léčbu. Původně bývala umístěna na vysokém podstavci na nároží staré karlovarské radnice na Tržišti. Od roku 1936 je socha umístěna na průčelí budovy Městské knihovny. Barokní pískovcová socha zachycuje císaře s typickými atributy své důstojnosti a dvěma knihami, symbolizujícími právní a statutární založení Karlových Varů. Pod plastikou je připojena bohatě profilovaná kartuš s reliéfem zachycujícím výjev z pověsti o založení lázeňského města.

Dům Sedm planet

Tržiště čp. 382/33



Dvoupatrový dům byl postaven na velmi úzké, hloubkově orientované parcele přímo proti dnes již neexistující staré radnici na Tržišti. První zmínky o domu nazvaném Sedm planet, podle symbolů tehdy známých planet umístěných na fasádě, pocházejí z roku 1756. Obvodové zdivo přízemí a dvorního traktu prvního patra je vyzděno z lomového kamene, ostatní zdivo bylo provedeno z hrázděné konstrukce, která plynule přechází až do podkrovní, kde je hrázděný i střední vikýř. Podle zachovaných hrázděných konstrukcí, v podstatné části s výpletem a mazaninou, lze datovat objekt do období vrcholného či pozdního baroka po velkém požáru města roku 1759. Tehdy byla majitelkou domu vdova po Christianu Wehnerovi. Dům „Sedm planet“ patří se svou hrázděnou konstrukcí po celé hloubce zastavěné parcely k jedinečným příkladům celistvě dochovaného hrázděného domu v Karlových Varech.

Městečko (německy Engelstadt) má svůj počátek v blíže neznámé podhradní osadě, která vznikla zřejmě záhy po založení hradu, nejpozději na konci 14. století. Bylo založeno na pravidelném půdoryse zřejmě Jindřichem II. z Plavna. V jeho středu vyrostl do roku 1490 pozdně gotický kostel sv. Michala Archanděla. Městečko bylo zřejmě i ohrazeno, nebo se alespoň s opevněním počítalo. Středověký ráz setřely četné požáry a válečné události, mezi které je nutno počítat zejména švédské plenění v roce 1635. V roce 1622 získal panství Andělská Hora spolu se Stružnou, Hartenštejnem a Činovem známý diplomat, komoří a císařský rada Heřman Černín z Chudenic. V roce 1651 převzal panství hrabě Humprecht Jan Černín z Chudenic. Obnova městečka po velkém požáru roku 1718 přinesla novou, barokní podobu nejen kostelu a nové fáře, ale také městské zástavbě, ve které byly však stále výrazně uplatněny hrázdné konstrukce, typický prvek místního lidového stavitelství. Vzhledem k tomu, že městečko zůstalo stranou průmyslového rozvoje, uchovalo si dosud svůj venkovský charakter.

Kostel sv. Michaela Archanděla

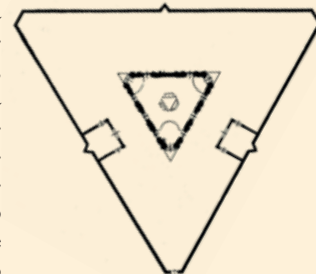


Po velkém požáru městečka v roce 1718 byl podhradní kostel sv. Michaela Archanděla barokně obnoven. Po dalším požáru v roce 1885 byl upraven do současné podoby. Před obdélnou loď s osazeným pětibokým presbytářem předstupuje na západním průčelí mohutná hranolová věž. Po stranách věže je nároží konkávně vybrané. Loď je plochostropá, předsíň v podvěží zaklenuta valenou klenbou s výsečemi a presbytář je zaklenut vícedílnou klášterní klenbou. V západní části je umístěna dřevěná kruchta s konvexně vydutou balustrádou, vynášena dvojicí dřevěných profilovaných sloupů. Jednotné vnitřní zařízení pochází z doby kolem roku 1894.

Kaple Nejsvětější Trojice

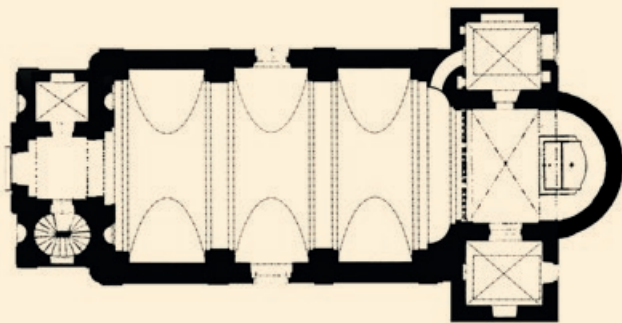


Kaple Nejsvětější Trojice byla postavena na trojúhelném půdorysu s okosenými nárožími, akcentujícím základní schéma trojúhelníku jako symbolu trojedinosti Boží. Stavba byla provedena zřejmě podle návrhu stavitele Giovanni Battisty Alliprandiho v letech 1696-1712, ovšem podle původního plánu černínského stavitele Giovanni Battisty Maderny. Ten navrhl ve středové pozici vytaženou pavilónovou nástavbu s kupolí a lucernou a boční přízemní strany zastřešené stanovými projmutými střechami zvonového profilu. Realizována však byla jednotná stanová střecha s bání, dnes se sanktusní vízkou uprostřed. Centrální dispozice je umocněna středovou pozicí velkého oltáře, pohledově přístupného ze všech tří stran. V bočních stranách byly vloženy kruchty s balustrádou. V interiéru se zachovala na stěnách i fabionech plochého stropu barokní výmalba od Josefa Kramolína z roku 1783. Hřbitov obklopovala ohradní zeď s dnes již neexistujícím ambitem, sledující půdorys kaple, doplněná trojicí kaplí ve středních osách.



Bývalá obec Svatobor (německy Zwetbau) se nacházela na západním pomezí Doupovských hor. Zdejší sídelní oblast náležela k Šemnickému újezdu, který patřil ve 13. století cisterciáckému klášteru v Oseku. V roce 1434 byl Šemnický újezd zastaven císařem Zikmundem Lucemburským Šlikům a později připojen k panství Andělská Hora. V 17. století se centrum panství přesouvá do Kysiblu (dnes Stružná) a Svatobor zůstává součástí panství až do roku 1850. Po zřízení Vojenského újezdu v Doupovských horách roku 1953 došlo k vysídlení oblasti a následně likvidaci zástavby. Jen nemálo objektů zůstalo zachováno, mezi nimi téměř zákrakem i poutní kostel Nanebevzetí Panny Marie ve Svatoboru.

Kostel Nanebevzetí Panny Marie



Zřejmě na místě starého gotického kostela byl postaven v letech 1729-1732 nový kostel nákladem hraběte Františka Josefa Černína z Chudenic. Stavební plány vypracoval známý pražský architekt František Maxmilián Kaňka kolem roku 1725-1729 a byla to jeho největší realizace v českých zemích. Stavba byla plně dokončena až roku 1735. Kostel byl vysazen v majestátní poloze na vyvýšené

terase. Obdélnou loď se zaoblenými nárožními a mělce předstupující věží v západním průčelí zastřešenou původně cibulovou bání ukončoval půlkruhem uzavřený presbytář. Po obou stranách jsou k presbytáři připojeny čtvercové přízemní sakristie. Stavba byla oproti většině dobových realizací záměrně maximálně zjednodušena. Boční průčelí byla půdorysně modelována konvexním vystoupením středního trojosého travé lodi. Fasáda je členěna jednoduchým systémem lisénových rámců s pilastry. Maximální jednoduchostí byl nápadný i interiér s valenou klenbou, prolomenou výšečemi, a snad jen zaoblená nároží při odsazeném presbytáři, tvořící vítězný oblouk, svědčí o době vzniku stavby. Plochy stěn jsou modelovány vtaženými pilíři s pilastry a rozepjatými mělkými arkádami. Po stranách předsínky západního vstupu byly umístěny boční severní kaple a jižní vřetenové schodiště na kůr. Kruchta bývala přes dvě etáže, vynášená náběhem nepravé baldachýnové klenby. Vnitřní zařízení pocházelo z doby výstavby, na hlavním portálu stála pozdně gotická soška trůnící Panny Marii s Ježíškem z 16. století, ke které sem putovalo množství procesí. Na sever od chrámu se nacházela budova fary a pod ní byly umístěné stáje a vozovny. Naproti faře stála ještě budova kostnice (márnice).

Po vysídlení obyvatel byl kostel Nanebevzetí Panny Marie připraven k demolicí, ale odolal špatně provedenému odstřelu. Dosud se tak zachoval v torzálním stavu. V roce 2011 byl kostel provizorně zastřešen s doplněním zříceného zdiva presbytáře. Na počátku roku 2016 byl převeden do majetku obce Doupovské Hradiště a v současné době pokračuje snaha o jeho záchranu, kterou vyvíjí Spolek pro dokumentaci a obnovu památek Karlovarska.



K založení města Bochova (německy Buchau) na dnešním místě došlo v první třetině 14. století českými velmoži Slávkem a Borešem z Oseka z významného rodu Hrabšiců. V roce 1349 dostali zdejší měšťané svá privilegia. Pravidelný ortogonální půdorys města řadí Bochov k formálně nejpozoruhodnějším poddanským městským lokacím v Čechách. V jižním okrsku města byl postaven pozdně gotický farní kostel sv. Michaela. Až do konce 60. let 20. století se na náměstí dochovalo velké množství gotických domů. Historická zástavba města byla sice demolicemi a následnou výstavbou panelových domů těžce poškozena, přesto se zde dochovalo větší množství barokních domů s valenými a neckovými klenbami v přízemí. Mezi nimi vyniká dům čp. 173 v Mlýnské ulici s hrázděným patrem a štítu.

Kostel sv. Michaela Archanděla



Původně pozdně gotický jednoduší kostel z 15. století byl před rokem 1579 přestavěn tehdejšími pány města Steinsdorfů ze Steinsdorfů a barokně upraven po požáru v roce 1666. K jihozápadní straně vstupního průčelí je připojena hranolová věž, na severovýchodním nároží lodí jsou dosud viditelné tzv. šmorce pro zamýšlenou výstavbu druhé věže, která však zůstala nedostavěna. V přízemí severní věže byla otevřená arkáda. Z příznačných barokních detailů je zde možné spatřit tzv. kasulová okna užitá nad západním vstupem a v presbytáři. Interiér lodí byl zaklenut valenou klenbou s lunetami. Zachovány jsou renesanční epitafy Steinsdorfů a Pröllhoferů.

U severovýchodního nároží kostela stojí tzv. Bochovská madonka, lidová plastika Madonky s dítětem z roku 1685. Původně stála na náměstí před domem čp. 32.

Fara



Objekt fary, stojící naproti kostelu sv. Michaela Archanděla, představuje typ náročné městské architektury. Fara byla postavena kolem roku 1750 podle plánů architekta a stavitele Františka Maxmiliána Kaňky s branami do zahrady, z nichž je dodnes dochována západní brána. I interiér byl původně honosný, přízemí bylo sklenuto neckovými klenbami s lunetami sestavenými do hvězdic.

Radnice



V jižní frontě náměstí vévodí městu budova radnice. V roce 1533 prodal městu ke zřízení radnice svůj dům Jindřich IV. z Plavna. Dnešní podoba je pozdně barokní a pochází z druhé poloviny 18. století. Věž ve středu dispozice byla přistavěna na konci 18. století. Úprava fasády je ale již empírová. Ve dvorním traktu se dosud dochovala městská šatflava. Dnes je zde sídlo Městského úřadu Bochov.



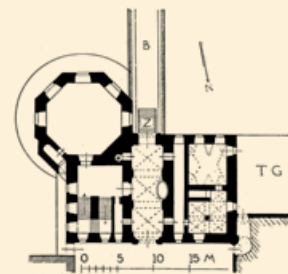
V době třicetileté války byl Bečov (německy Petschau) vydrancován a citelně poškozen především v lednu až dubnu 1621, kdy byl hrad obsazen vojevůdcem protihabsburské odboje Mansfeldem a poté v červnu 1648 švédským vojskem generála Königsmarka. Roku 1624 bylo bečovské panství zkonfiskováno a prodáno císařskému sekretáři Gerhardu Questenberkovi. V rámci poválečné obnovy potvrdil Jan Antonín z Questenberka v roce 1672 Bečovským městská privilegia, zničená za třicetileté války. Od té doby zůstal Bečov nad Teplou až do roku 1850 poddanským městem. Bečovský hrad ztratil funkci rezidence. Město se postupně rozšiřovalo do údolí řeky Teplé i Bečovského (Koželužského) potoka, kde docházelo k zahušťování zástavby zejména v 18. a 19. století. Přímo pod ochranou hradu, v severozápadním předpolí města svažujícím se k řece Teplá, se rozvíjela židovská čtvrť, která patřila k nejstarším v západních Čechách. Vstupní brána do ghetta je dosud zachována v rámci průjezdu domu čp. 19 na náměstí. V roce 1727 zde stálo 14 domů a největšího rozsahu dosáhlo ghetto kolem roku 1841, kdy se zde nacházelo 19 domů. Za západní frontou domů Židovské ulice se křčila synagoga. V roce 1752 vyměřili Questenberkové a bečovské panství získal Dominik Ondřej Kounic-Rittberg-Questenberg.

Do obrazu města silně zasáhl požár v noci ze 17. na 18. července 1760, kdy shořelo včetně kostela, fary a radnice celkem 132 domů a objektů. V jeho důsledku se proměnila architektonická podoba města výstavbou pozdně barokních městských domů, které se staly určujícím stavebním typem až hluboko do 19. století. Řada domů na náměstí má ale přesto zachovaná starší jádra. Nejvýznamnější z nich jsou domy čp. 16, čp. 17, čp. 19, čp. 193 (bývalá lékárna), čp. 194 s pavlačovým ochozem ve dvoře, čp. 195 s klasicistními vyřezávanými dveřmi, čp. 197, čp. 198, čp. 199 a čp. 200.

Zámek



Při opravách hradu po třicetileté válce roku 1656 vypracoval zemský vojenský velitel Jan de la Cron (van der Orion) rozsáhlý plán nového opevnění. Nad příkopem v předhradí u vstupu z města byla vybudována mohutná polygonální dělová bašta, zvaná dodnes La Cronova bašta. Na jejím architektonickém ztvárnění se zřejmě mohl podílet význačný architekt českého baroka Carlo Lurago. Počátkem 18. století pak byl



vystavěn ve dvou etapách nový barokní zámek. První etapa započala roku 1701 a druhá etapa probíhala v letech 1710-1713. Architektem byl tepelský stavitel Johann Wolfgang Braunbock. Do zámecké stavby byla pojata i původní renesanční brána z let 1530-1540. K bráně zámku vede přístupová cesta po kamenném mostě na osmi hranolových pilířích. Na mostě jsou umístěny kamenné sochy sv. Jana Nepomuckého a jezuitského světce Jana de Gotto z roku 1753. Horní část

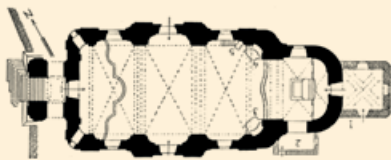
okrouhlého bergfritu starého hradu byla postupně ubourávána a proměněna ve vyhlídkový rondel, do jehož soklu byl vložen kounicko-questenberský erb. V trezorové místnosti Dolního zámku, která byla zřízena z bývalé zámecké jídelny, je nyní vystaven jeden z nejcenějších pokladů na území České republiky - relikviář svatého Maura.

K baroknímu zámku patřila i zahrada, jejíž projekt schválil hrabě Jan Adam Questenberg v roce 1724 (včetně oranžerií a ananasových skleníků). V roce 1735 byly zřízeny kaskády podle vzoru zámecké zahrady ve Valči, plán vypracoval tehdejší valečský zámecký architekt Jan Kryštof Thiele společně s valečským zámeckým zahradníkem. Horní terasa byla upravena s cestičkami do kříže. Klenutý prostor pod mostem sloužil v nepříznivém počasí jako promenáda a sala terrena byla umístěna do prostoru dělové bašty z třicetileté války.

Kostel sv. Jiří a fara



Na místě raně středověké celnice byl v průběhu 15. století postaven farní kostel svatého Jiří. Po požáru v roce 1621 byl obnoven, avšak při dalším požáru roku 1760 zcela vyhořel. Na jeho místě byl v letech 1763-1767 postaven podle plánů místního stavitele Franze Pöpperleho nový kostel. Původně prostá obdélná loď s odsazeným segmentově ukončeným presbytářem byla v bočním průčelí oživena mohutnými, mírně vystupujícími středovými rizality s vyžlabenými nárožními, završenými trojúhelníkovými štíty. V ose presbytáře je připojena sakristie se zaoblenými nárožními. K boku presbytáře původně přiléhala panská oratoř. Loď i presbytář jsou sklenuty



valenými klenbami s výsečemi. Jednotné vnitřní vybavení v pozdně barokním slohu pochází z doby výstavby z třetí čtvrtiny 18. století. Výzdoba interiéru ve stylu rokoka pochází z dílny bečovských a tepelských umělců, hlavní oltář sv. Jiří z let 1774-1776 vyhotovil řezbář Thomas Pistel z Teplé. Vysoká štíhlá věž byla před západní průčelí přistavěna teprve roku 1885.

Za kamennou zdí, vymezující původní hřbitov u kostela sv. Jiří, stojí pozdně barokní budova fary postavená po požáru roku 1760 rovněž podle plánů stavitele F. Pöpperleho. Malebný dojem umocňuje 300 let stará lípa.

Radnice

Náměstí dominuje budova radnice čp. 1, v níž je dnes umístěn městský úřad. Stará bečovská radnice byla původně situována na dolní, západní straně náměstí, v roce 1671 byla přemístěna na východní stranu náměstí (dnešní dům čp. 197). Dnešní radnice v jižní čele náměstí, proti vjezdu do zámku, je barokní novostavbou z doby po požáru města v roce 1760, vybudovanou podle plánů tesařského mistra Josefa Moika a zednického mistra Norberta Heydla na místě starší, požárem rovněž zničené stavby. Do dnešní neobarokní podoby byl objekt upraven v roce 1898. Přesto si objekt zachoval svou barokní dispozici včetně černé kuchyně.

Zástavba města



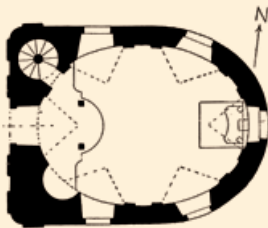
V Bečově se zachovala řada barokních domů maloměstského typu. Převážně patrové domy mají přízemí zděná z lomového kamene a patra z hrázděné konstrukce. Nejvýraznějšími příklady jsou zejména domy čp. 109 a čp. 133 v Nádražní ulici. Dekoratívni hrázdění si v interiérech zachoval měšťanský dům čp. 19, který byl postaven v letech 1761-1762 a jeho levá jižní část tvořila v přízemí průchod do židovského města.

Dolní Hluboká (německy Unter Tiefenbach) je kolonizační vesnice, nejspíše ze 13. století, prvně zmiňovaná k roku 1308, kdy je uváděn Ulman z Tiefenbachu. Od 17. století náležela k bečovskému panství. Ves se rozkládala v údolí Dolského potoka a sestávala z roztroušené zástavby hrázdných statků. V souvislosti se vznikem Vojenského výcvikového prostoru Prameny byla vyliďněná vesnice po odsunu původního německého obyvatelstva po roce 1950 demolována a dosud se dochovala pouze menší část zástavby. Mezi několika staršími domy byla ale uprostřed návsi zachována pozoruhodná kaple sv. Prokopa.

Kaple sv. Prokopa



Pozdně barokní kapli nechala vystavět v letech 1754-1755 hraběnka Marie Antonie z Questenberka. Z řemeslníků pracujících na stavbě je znám pouze mistr Carl Ristiger, který prováděl štafirování oltáře a soch Panny Marie Krásenské a sv. Jana Nepomuckého. Centrální stavba s apsidálním závěrem má vstupní průčelí členěné pilastry a završené mohutným dvojetážovým volutovým štítem. Nad portálem vstupu s datací 1754 je prolomeno okno s odsazeným trojlístým záklenkem osvětlující kruhčtu. Stěny kaple člení lisé-nové rámce s lalokovitě projmutými kouty. Velmi zajímavý je interiérový prostor je uspořádán na půdorysu elipsy, zaklenutý kupolí s výsečemi. Stěny jsou členěny zdvojenými pilastry, vynášejícími úseky kladí s výsečemi klenby. Vedle vstupu je nika a vstup na vřetenové schodiště na kruhčtu, která je vysazena nad vstupem na konvex-konkávě rozvlněné křivce.

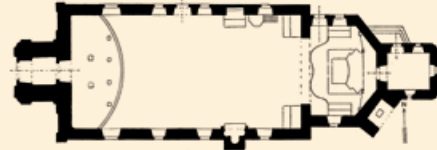


Kolonizační sídlo Nová Ves (německy Neudorf) je prvně zmiňováno roku 1364. Až do roku 1850 ves patřila k bečovskému panství. Ve 14. století se v blízkosti těžilo zlato a v 18. a 19. století stříbro. Proto uprostřed návsi vznikla kaple a později kostel, kolem něž se rozkládaly hrázdné statky. Po vzniku Vojenského újezdu Prameny na počátku 50. let 20. století byly hrázdné usedlosti zlikvidovány a kostel adaptován na kino pro vojáky, podium pro promítání bylo zřízeno namísto kruhčty. Později kostel sloužil jako kulturní dům, skladiště či jako archiv. V současné době probíhá jeho záchrana.

Kostel Nejsvětější Trojice



Vrcholně barokní kaple, postavená v letech 1700-1707, byla v letech 1732-1735 rozšířena a přestavěna na velký kostel. Loď byla prodloužena a v západním průčelí byla přistavěna hranolová věž. Pro havarijní stav musela být v letech 1764-1771 vystavěna nová věž, a to podle plánů zednického mistra Franze Pöpperla z Louky. Kamenické práce provedl kamenický mistr Schlossbauer ze Stanovic, po jehož smrti vedl práce na věži kamenický mistr Paulus Zeitler z Mnichova. Jednolodní kostel s odsazeným trojboce uzavřeným presbytářem a připojenou čtvercovou sakristií v ose má před vstupním západním průčelím připojenou hranolovou věž. Ta je provedena v kamenném kvádřovém zdivu, se zaobleným nárožím a členěním iónskými pilastry. Loď i presbytář bývaly původně kryty dřevěným malovaným kazetovým stropem z počátku 18. století (dnes již nedochovaným).



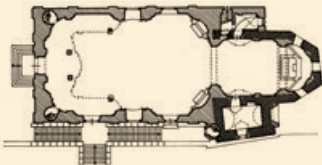
Město Loket (německy Elbogen) bylo centrem Loketského kraje a významným pevnostním bodem. Původně královské město bylo roku 1434 zastaveno císařem Zikmundem kancléři Kašparu Šlikovi. Pohromou pro město byla zejména třicetiletá válka, po níž nastal pozvolný úpadek. O město i hrad se několikrát velmi urputně bojovalo a město ovládla opakovaně stavovská vojska, císařští, Sasové i Švédové. To vše s sebou přinášelo plnění, rabování a požáry. Roku 1725 zachvátil téměř celé vnitřní město velký požár, který vyvolal velkou vlnu barokizace městské domovní zástavby. Výhořelé domy však nebyly plně odstraňovány, ale jejich pozůstatky byly využity při přestavbách. Patra se již vyzdvihovala nová s použitím hrázdných konstrukcí. Obnova města byla poměrně rychlá, během jednoho roku byla většina zničené zástavby postavena znovu. Vedle domů, které si ponechaly v podstatě středověkou pozici s mohutným štítem a hřebem sedlové střechy kolmým k uličnímu průčelí, se budovaly i domy s hřebenem souběžným s uliční čarou. Směrem do ulice a náměstí byly mohutné střední vikýře s obytnými komorami. Domy kolem náměstí měly podloubí. Dosud se dochovalo velké množství barokních domů i se staršími, gotickými a renesančními jádry, jako například domy čp. 4, 10, 29, 30, 66 a čp. 105.

Někdejší sláva Lokte se již nevrátila a po roce 1795 byl loketský hrad přeměněn dokonce ve věznici. Přes všechny pohromy si ale město zachovalo svůj středověký ráz s barokními a posléze klasicistními úpravami.

Kostel sv. Václava



První zmínka o farním kostelu sv. Václava pochází z roku 1240. Po požáru města roku 1473 musel být znovu obnoven. Velká přestavba v raně barokním duchu proběhla v roce 1701 a po požáru roku 1725 musel být kostel znovu opravován. Stalo se tak podle plánů tepelského stavitele Wolfganga Braunbocka. Tuto výraznou přestavbu dokončil v roce 1734 až jeho syn Hans Andreas Braunbock. Stavba si přes díleč



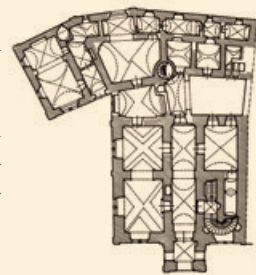
změny, zejména v zastřešení věže (původně barokní cibulová bání), dosud zachovala svou výraznou barokní podobu.

Lod' je zaklenuta dřevěnou zrcadlovou neckovou klenbou, odsazený polygonální presbytář je sklenut oválnou plochou kupolí na pendantivech, v závěru pak valenou klenbou s lunetami. V západní části lodi je umístěna trojramenná dřevěná kruchta s konvex-konkávně zprohýbanými čely a balustrádou, vynesena na vysokých hranolových sloupech s toskánskými hlavicemi. Na obou stranách presbytáře jsou umístěny oratoře s balustrádou, zaklenuté křížovou klenbou. Bohatě jednotné barokní vnitřní zařízení kostela se sochařskou výzdobou pochází od Jakoba Eberleho z let 1725-1734. Varhany z roku 1725 jsou dílem loketského varhanáře Johanna Leopolda Burkharda.

Radnice



Budova městské radnice stávala až do 17. století v severní frontě náměstí, v místech dnešního domu čp. 19 a z části i čp. 18. Roku 1680 byl vypracován projekt pro stavbu nové radnice na starém místě. V letech 1682-1696 byla ale nová radnice postavena naproti, a to podle plánů stavitele Abrahama Leuthnera, který se inspiroval radnicí v Ostrově. Hranolová věž v průčelí nese kamenný městský znak. Okna zdobí mříže z roku 1686 od loketského zámečnicka J. J. Schuhmanna. Vnitřní dispozici tvoří hluboký trojtrakt se střední chodbou, prostory v interiéru jsou klenuty valenými, křížovými a neckovými klenbami. V 1. patře byla v předním traktu s pohledem na náměstí situována radniční síň s radniční



kaplí ve věži. Nad vstupem do suterénu je dochována barokní supraporta s roztrženým frontonem. V suterénu jsou zachovány valeně klenuté sklepy původních gotických domů, stojících na místě dnešní radnice. Po opravě v roce 1989 zde sídlí městský úřad. V přízemí je otevřena galerie a unikátní Muzeum knižní vazby.



Dům čp. 10 zvaný Payerův dům

Řadový dům gotického původu, přestavěný barokně po požáru roku 1725. V přízemí se zachovala část původního podloubí a vstupní síň zaklenutá valeně s dvojicí trojúhelných výsečí. Ve dvorním traktu se nachází původní černá kuchyně. Sklepy jsou gotického původu, klenuté valeně, s unikátně dochovanou městskou lázní v podobě zapuštěného bazénku. Patro je plochostropé s pokoji vydělenými pomocí hrázděných příček. Zachovány jsou i barokní trámové stropy s dřevěnými špáný s hliněnou mazaninou k přichycení vrchní omítky. Z barokní doby pochází i komůrka v podkroví, osvětlovaná velkým hrázděným vikýřem. V současné době je v domě otevřena expozice lázeňských pohárků.

Dům čp. 29

Dům gotického původu se zděným přízemím a hrázděným patrem vybudovaným po požáru města roku 1725. V předním traktu jsou prostory zaklenuté valenými klenbami s výsečemi, v zadním traktu je situováno schodiště do patra. Sklep domu je gotický s kamennou valenou klenbou a zazděným půlkruhovým portálem. Horní síň je vydělena hrázděným zdívkem s červenou polychromií, zachována je zde i původní černá kuchyně.

Dům čp. 30

Řadový dům gotického původu, přestavěn barokně, s fasádou upravenou v roce 1908. Sklep je gotický s kamennou valenou klenbou, přístupný původně portálem ze vstupní šije domu čp. 29. Přízemí je zděné plochostropé, v zadním traktu valeně zaklenuté. Patro je hrázděné, pocházející včetně velkého hrázděného vikýře v podkroví uličního průčelí z doby po požáru roku 1725. V zadní části domu je původně dřevěná, dnes z části přezděná pavlač.

Dům čp. 59



Národní dům v malebné pozici na křižovatce ulic mířící k hradu. Přízemí je zděné a patro hrázděné, včetně mohutného štítu. Vnitřní dispozice sestává ze dvou dvouraktových částí se střední chodbou a schodištěm. Sklep je gotický s valenou kamennou klenbou se stopami šalování. Hrázděné konstrukce představují charakteristický příklad barokního hrázdění v městech severozápadních Čech.

Salerův dům, čp. 105

Zděný, řadový dům pozdně gotického založení. V uličním traktu osazen půlkruhový bosovaný portál s letopočtem 1701. Dvorní fasáda má v prvním patře hrázděné zdivo. Chodba v přízemí je zaklenuta třemi poli křížové klenby, v pravé stěně zachován kamenný sedlový portál. Místnosti v přízemí jsou klenuty křížovými klenbami a valenou klenbou s hustou sítí renesančních hřebínků. Sklepy se segmentovým okoseným portálem jsou valeně klenuty. Síň v prvním patře má fabionový strop s monogramem F. S. Velký pokoj, salon v patře, má strop zdobený bohatým štukovým ornamentem. Objekt se složitým stavebním vývojem dokládá ve skladbě i architektonickém detailu zejména renesanční a pozdně barokní výstavbu města.

Sloup Nejsvětější Trojice

Postaven v roce 1719 podle návrhu chebského sochaře Jana Karla Stilpa. Dílo provedli Martin Lambach spolu se svým synem Šebestiánem Antonínem, na práci se podílel i sochař Oswald Wenda ze Žlutice.

Kaple sv. Anny



U bývalé hlavní brány, před původně jediným vstupem do města, se dochovala kaple sv. Anny, postavená v roce 1744 jako výraz díky za ušetření a nevydrancování města francouzskými vojsky roku 1742.

Kaple Panny Marie

Na rozcestí z Karlových Varů do Chebu byla postavena, snad po požáru města v roce 1725, kaple Panny Marie. Sloužila také jako první zastávka při procesích směřujících k poutnímu kostelu Nanebevzetí Panny Marie a sv. Maří Magdalény v Chlumu Svaté Maří.

Na místě staré tvrze u opevněného poddanského města zvaného původně Falknov si nechal někdy po roce 1485 postavit nové sídlo Mikuláš Šlik. Po polovině 16. století, zřejmě za Volfa či Albína Kryštofa Šlika, byl objekt renesančně upraven. Po bitvě na Bílé hoře byl Sokolov Šlikům zabaven a zastaven Heřmanu Černínovi z Chudenic. Roku 1622 pak bylo celé panství prodáno katolickému rodu Nosticů (Nostitz), který se výrazně zapsal do dějin města. Přes různé pohromy a požáry se dosud dochovalo několik dominantních staveb starého města, pocházejících z doby baroka.

Zámek



Po značném poničení v průběhu třicetileté války byl renesanční šlikovský zámek v letech 1659-1663 za Jana Hartvika z Nostic obnoven v raně barokní podobě. Zámek, poškozený opět za sedmileté války roku 1742, byl v letech 1795-1800 nově upraven v klasicistním stylu. Svoji současnou podobu získal kolem roku 1880, kdy byly staré střechy zámeckých věží nahrazeny stanovými.

Zámek je čtyřkřídlý s uzavřeným arkádovým nádvořím a čtyřmi nárožními věžemi, přičemž severní věže jsou okrouhlé a jižní věže mají polygonální nástavby. Barokní novostavbou je západní křídlo, které svým tvarem vybočuje z pravidelného půdorysu zámku, a severozápadní věž. Nad hlavním vstupním portálem můžeme spatřit erb Jana Hartvika Nostice a jeho první manželky Marie Eleonory Popelové z Lobkovic. V interiéru se z barokní doby dochovaly štukové dekorace místností v 1. patře, například rondelu u kaple, pokoje při jídelně, hraběcího pokoje a dlouhé galerie.

Před vstupní branou k zámku stojí drobná budova myslivny z 18. století, která sloužila jako sídlo správy nosticovských lesů. V současné době je sídlem ředitelství krajského muzea a městské knihovny v Sokolově. Vpravo se pak nachází ještě menší dům s mansardovou střechou, rovněž pocházející z 18. století. Původně sloužil jako obydlí zahradníka a později býval využíván jako byt vychovatelů dětí hraběcí rodiny Nosticů. Jako nejznámější vychovatelé a učitelé zde působili při výchově čtyř synů hraběte Františka Antonína Nostice (1725-1794) historik a jazykovědec Josef Dobrovský a historik a národní buditel František Martin Pelcl.

Kostel sv. Jakuba Většího



Farní kostel získal dnešní barokní podobu v letech 1671-1681 za Jana Hartvika Nostice. Jednoduchý kostel se zvýrazněným transeptem a vnějškově oblým, ale uvnitř polygonálním presbytářem, má v západním průčelí představenou hranolovou věž s polygonální nástavbou. Barokní portál hlavního vstupu je datován rokem 1684. Loď je zaklenutá dřevěnou zrcadlovou klenbou s výsečemi se štukovou dekorací, presbytář sklenut křížově s konchou, jeho stěny jsou na jižní straně prolomeny dvěma oblouky oratoře. K presbytáři po obou stranách přiléhají valeně klenuté sakristie. V západní části lodi se nachází kručta na pilířích, podklenutá křížovými klenbami. Dříve měl kostel ještě druhou, horní dřevěnou kručtu. Vnitřní zařízení kostela je většinou barokní z let 1670-1679. Hlavní oltář je z roku 1756 se sochami světců od Jakuba Eberleho.

Mariánský sloup

Na náměstí byl již v roce 1701 vztyčen mariánský sloup. Na podstavci jsou umístěny sochy sv. Jakuba Většího, sv. Floriána, sv. Antonína Paduánského, sv. Jana Nepomuckého a na vrcholu pak kopie sochy P. Marie Immaculaty (stojící na zeměkouli

ovínuté hadem s jablkem v tlamě). V roce 1717 byla na náměstí umístěna kamenná kašna, doplněná roku 1674 sochou sokolníka se psem u nohou a sokolem na ruce, podle pověsti zakladatele města. Dekor chmelových ratolestí kolem dřívku sloupu odkazuje na slavnou chmelařskou tradici na Sokolovsku.

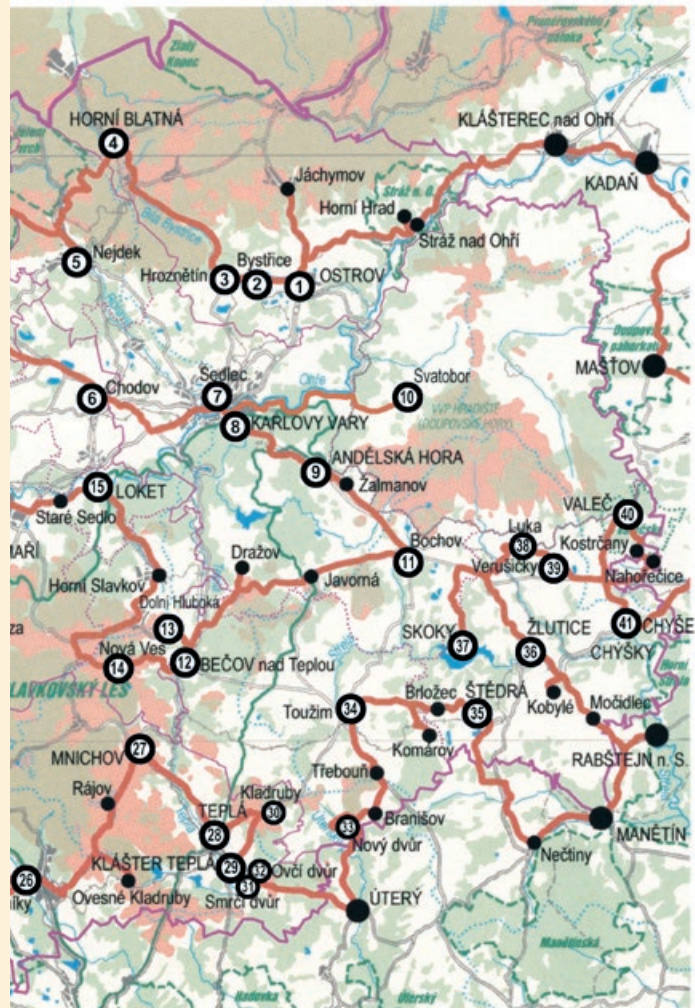
Kapucínský klášter s kostelem sv. Antonína Paduánského



Za hradbami města nechal vybudovat Jan Hartvik Nostic v letech 1663-1667 kapucínský klášter s kostelem sv. Antonína Paduánského. Jan Hartvik také zvolil zdejší kryptu za rodové mauzoleum. Klášter tvoří soubor budov konventu obklopujících čtvercový rajský dvůr, bez výraznějšího architektonického pojednání. Kostel byl vybudován na půdorysu latinského kříže s vysokým štítem. Obdelná loď je sklenutá valeně s výsečemi, dlouhý presbytář, rozdělený příčkou na chór veřejný a mnišský, je klenut valeně. Před kostelem jsou postaveny pozdně barokní plastiky tří rádoových kapucínských světců. V současné době slouží klášterní kostel jako koncertní a výstavní síň.

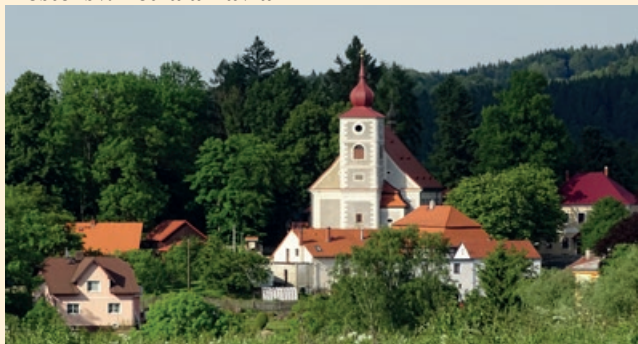
Kaple Nejsvětější Trojice (Korunování Panny Marie)

Barokní kaplička z roku 1719, stojící před klášterem kapucínů, byla původně kaplí hřbitovní. V letech 1772 -1774 byla přestavěna do pozdně barokní podoby. Vnější stěny kaple jsou členěny toskánskými pilastry a nároží jsou zaoblena. Čtvercová loď i presbytář jsou zaklenuty křížovými klenbami a svými freskami je vyzdobil v roce 1772 malíř Elias Dollhopf. Po velkém požáru města roku 1874, kdy kaple vyhořela, musela být opravována. Dnes využívá kapli pravoslavná církev jako chrám Nejsvětější Trojice. Mezi kaplí, kostelem sv. Antonína a řekou Ohří se rozkládal starý městský hřbitov, který byl na přelomu 19. a 20. století přeměněn na park, v dnešní době slouží jako parkoviště.



Nejstarší zmínka o Kostelní Bříze, s původním názvem Pirk, pochází ze seznamu leuchtenberských lén na Loketsku, přibližně z období let 1360-1379. V roce 1688 náležely k vrchnostenskému statku rytířské sídlo, okrasná zahrada, poplužní dvůr, ovčín, chmelnice, pila a šenk piva ve vsi. Kolem roku 1767 nechal Jan Václav Turba vystavět (či přestavět) zámek, který se dnes nachází již jen v troskách. Během 17. a 18. století se majitelé statku často střídali, až se dostal roku 1773 do majetku Karla Lebrechta ze Spiegelu, který zde zanechal výrazné stopy.

Kostel sv. Petra a Pavla



Na místě staršího renesančního kostela byl v letech 1802-1805 vystavěn nový farní kostel s obdélnou lodí, hranolovou věží se zaobleným nárožím v západním průčelí a odsazeným apsidálním presbytářem. K bočním stěnám presbytáře jsou připojeny dva přístavky sakristie a hrobky pánů ze Spiegelu, s oratořemi v patře. Loď je zaklenuta dřevěnou valenou klenbou s pětibokými lunetami a štukovými zrcadly, presbytář valenou klenbou s výsečemi. V jihozápadní části lodi je situována zděná kruchta vynesená arkádou na hranolových pilířích s konvex-konkávně rozehranou balustrádou. Vnitřní zařízení se nedochovalo, na stěnách jsou osazeny renesanční a pozdně barokní epitafy a náhrobní desky.

Hostinec U Bílého koníka (Zartnerův hostinec) čp. 16

Hostinec byl postaven v roce 1778 jako panská stavba za Karla Lebrechta ze Spiegelu. Přízemí je zděné a patro hrázděné s u nás ojedinělou sestavou konstrukcí. V interiéru je zachována původní černá kuchyně.



Královské město Kynšperk (německy Königsberg), bylo během třicetileté války značně poškozeno a za bojů vyhořel i místní hrad. V roce 1621 bylo město zastaveno a v roce 1630 odprodáno bratřím Johannu Reinhardovi, Carlovi, Emerichovi, Wilhelmovi a Lotharovi z rodu Metternich-Winneburg-Beilstein. Vzhledem k tomu, že hrad byl zničený, byl pro potřeby vrchnosti na náměstí vystavěn Panský dům (čp. 1). Dnes již jen metternichovský erb na průčelí dosvědčuje původní význam objektu.

Kostel Nanebevzetí Panny Marie



Na místě starého kostela inicioval Rytířský řád Křižovníků s červenou hvězdou v letech 1721-1727 stavbu nového chrámu, kterou vedl tepelský stavitel Wolfgang Braunbock. Jednolodní kostel s polygonálním presbytářem obsahuje dvojici postranních věží završených cibulovými báními, umístěnou mezi loď a presbytář. Mezi věžemi nad presbytářem byl původně vysazen ještě sanktusník. Loď je sklenuta valenou klenbou s výsečemi a klenebními pasy, dosedajícími na vtažené pilíře. Stěny lodi i presbytáře člení korintské pilasty vynášející zalamované kladí se štukovou výzdobou. K západnímu průčelí je vložena kruchta na pilířích. Hlavní oltář pochází z roku 1765 z dílny Jakuba Eberleho. Na severní straně lodi byl v roce 2005 objeven a následně restaurován iluzivní malovaný oltář Čtrnácti svatých pomocníků, který je prvním známým dílem malíře Eliase Dollhopfa z roku 1729.

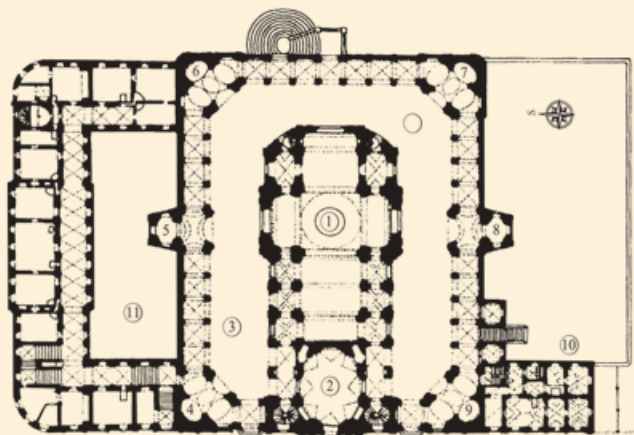
Fara

Přibližně v době výstavby kostela vznikla před ním i budova fary. Vytváří malebný protipól vznosné chrámové stavbě. I přesto, že byla roku 1878 přestavěna místním stavitelem Kašparem Jägerem v novogotickém stylu, zůstala nadále v podstatě barokní stavbou. U kostela se nachází kaple Olivetské hory a před budovou fary barokní socha Panny Marie Immaculaty z roku 1713.

Socha sv. Floriána a sloup Nejsvětější Trojice

Po požáru města v roce 1706 byla na náměstí osazena kamenná kašna se sochou sv. Floriána od místního barokního sochaře a roku 1700 sloup Nejsvětější Trojice z dílny chebského sochaře Wilhelma Felsnera.

Podle pověsti našel na Chlumském kopci, uprostřed lískového keře, řeznický tovaryš milostnou sošku Panny Marie (Madona v ořeší). Poté, co ji koncem 13. století podruhé objevil bednářský tovaryš, byla na místě nálezu postavena dřevěná kaple, u níž pak vznikla osada Chlum svatě Maří (německy Maria Kulm). Ta byla i s kaplí převedena v roce 1383 do majetku Rytířského řádu Křižovníků s červenou hvězdou. Kolem roku 1400 zde byl vystavěn první kamenný kostel. Vzrůstajícímu počtu poutníků přestal kostel postačovat, a proto bylo koncem 17. století přikročeno k nové výstavbě poutního areálu, povýšeného v roce 1687 (1688) na proboštství.



1. Hlavní chrámová loď, 2. Milostná (Mariánská) kaple, 3. Ambity, 4. Kaple českých zemských patronů, 5. Kaple Čtrnácti svatých pomocníků, 6. Kaple svatě Anežky české, 7. Kaple Panny Marie, 8. Kaple svatých Tří králů, 9. Kaple Svatě rodiny, 10. Staré proboštství, 11. Nové proboštství

Poutní kostel Nanebevzetí Panny Marie a sv. Maří Magdaleny a proboštství

Stavba nového barokního areálu započala v letech 1689-1691 výstavbou nového dvouvěžového průčelí. Mezi lety 1692-1694 byl dostavěn presbytář a vysvěcena Mariánská kaple a roku 1697 vyzdvižena kupole. V letech 1699-1701 pak probíhaly práce na vnitřní výzdobě, přičemž v roce 1701 byl kostel vysvěcen. V letech 1723-1728 následovala výstavba nového proboštství. Stavbu vedl Kryštof Dientzenhofer s polírem Wolfgangem Braunbockem. Jak se ukazuje, mohl Kryštof Dientzenhofer postupovat podle ideového návrhu dvorního stavitele křižovníků Jeana Baptisty Matheye.



Zcela neobvyklá dispozice poutního chrámu obsahuje dva samostatné sakrální prostory - oválnou Mariánskou kapli u věžového průčelí a halové trojlodí vlastního chrámu na půdorysu latinského kříže. Zde nedošlo ke splynutí centrální kaple a podélné stavby kostelního trojlodí, jak je tomu u barokních staveb tohoto typu běžné. Nad křížením lodí s transeptem je vložena kupole. Valenou klenbu s trojúhelnými výsečmi zdobí bohatá štuková a malířská výzdoba od Johanna Jakoba ze Steinfelsu, která byla ale později přemalována. Zvláštností chrámu je také řešení osvětlení, kdy světlo vniká do prostoru okny bočních lodí a kupolí. Vnitřní zařízení kostela tvoří barokní sloupový hlavní oltář od chebských sochařů, bratrů Johanna Karla a Franze Stülpů z let 1730-1736.



Milostná Mariánská kaple je členěná pilastry, mezi nimiž se v přízemí nacházejí slepé arkády a v patře tribuny. Úseky kladí nad pilastry vynášejí kupoli, rozdělenou výsečmi do osmicípé hvězdice, s vrcholovým zrcadlem, kde byla odhalena freska s námětem Oslavy narození Panny Marie od Eliase Dollhopfa. Cvikly arkád i kupole jsou doplněny v duchu legendy štukovým dekorem lískových větvíček.



Pohled do kupole Mariánské kaple

Kolem chrámu byly vybudovány přízemní ambity s otevřenými arkádami doplněné o kaple v nárožích a uprostřed delších stran v dynamickém provedení. K centrálnímu prostoru, jehož klenba je prolomena oválným průzorem do lucerny, je připojena oválná apsida a z dalších stran do ní pronikají menší oválné prostory. Stavbu prováděl mezi lety 1704-1710 opět Kryštof Dientzenhofer s Wolfgangem Braunbockem. Ambity by posléze dokončovány Wolfgangem Braunbockem, který měl za políra svého syna Hanse Andrease Braunbocka, až ve 20. letech 18. století. Vnitřní zařízení kaplí tvoří barokní oltáře a sochy andělů od sochaře Jakuba Eberleho z let 1760-1770. V suterénu se nachází hřbitovní kaple mrtvých s kamenným oltářem a figurální plastiky dvou kostlivců s kosami z roku 1719.

Po pravé (jižní) straně kostela byla v letech 1722-1724 postavena nová škola (dnes fara) a na severní straně v letech 1723-1728 trojkřídlá budova nového proboštství s velmi zajímavým zaobleným nárožím. Dochovala se zde celá řada původních barokních prvků jako je štuková výzdoba místností, kamenná ostění, ale také náročně řešený krov a původní barokní kanalizace se záchody. Vzácností je přízemí sloužící jako suterén, které má podobu hrubé stavby dochované ve stavu, v jakém ji opustili barokní zedníci. Ve druhé polovině 18. století patřil Chlum Svaté Maří k nejnavštěvovanějším poutním místům na území Čech. Originální architektonická a stavební řešení špičkových barokních tvůrců, i autenticky dochované prvky umělecké výzdoby a technologických postupů, činí z poutního areálu v Chlumu Svaté Maří jednu z nejvýznamnějších architektonických památek, vzniklých na přelomu 17. a 18. století v Čechách. Hodnoty této památky ještě zvyšuje autenticita zachování objektů a skutečnost, že význam živé poutní tradice, započaté již ve 13. století, přesahuje rámec našeho státu. Pro výše popsané hodnoty je areál navržen k prohlášení za národní kulturní památku.

Město Skalná (německy Wildstein) vzniklo kolem roku 1200 pod románským hradem Vildštejn založeným rodem Notthafftů. Asi nejvíce stop zanechalo ve Skalné období vlády Wirsbergů v letech 1531-1615, kteří se do obrazu městečka zapsali řadou nových staveb. Na samém konci 16. století přešlo panství do rukou Trauttenbergů, kteří drželi panství až do roku 1799. I za jejich éry probíhala další výrazná stavební činnost, zvláště nutná po skončení třicetileté války. V předhradí starého hradu nechali Trauttenbergové v roce 1763 vystavět Dolní zámek ve slohu barokního klasicismu a poplužní dvůr. Mezi Dolním zámekem a Zámeckým rybníkem se rozprostírala rozsáhlá zámecká zahrada a později park. Zámek byl po požáru v 70. letech 20. století zbořen, z poplužního dvora se dosud dochovala hospodářská budova s hrázděným patrem (dnešní restaurace U Rozporků).

Kostel sv. Jana Křtitele



Starý gotický kostel vybudovaný řádem německých rytířů na přelomu 13. a 14. století byl přestavěn v letech 1705-1709 na podnět majitele panství Caspara von Trauttenberg. Staviteli byli Wolfgang Braunbock a Adam Sandner z Lubů. Dohled nad stavbou měl mít údajně i samotný Kryštof Dientzenhofer, který v té době řídil své stavby nedaleko odtud (kostel sv. Kláry v Chebu a objekt prelatury premonstrátského kláštera v Teplé).

Kostel s obdélnou lodí je ukončen odsazeným pravouhlym presbytářem, nad nímž se vypíná chórová věž završená cibulovou bání. Hlavní vstup do lodi je situován v západní části v odsazené přístavbě a nad ním se nachází hudební kruchta. Loď i presbytář jsou



zaklenuty valenou klenbou s výsečemi. Mezi vtaženými pilíři jsou vloženy kapse s tribunami. Po obou stranách kněžiště se nachází oratoře. Vnitřní vybavení je z doby po požáru roku 1810, za hlavním oltářem se dochovala malovaná iluzivní architektura barokního oltáře z doby kolem roku 1750 (v roce 1934 přemalovaná).

Dům čp. 125



Přímo pod farním kostelem stojí patrový dům se složitějším stavebním vývojem. Nad mladším zděným přízemím, zřejmě z počátku 19. století, se dochovala tradiční roubená a hrázděná konstrukce patra domu s pavlačí, pocházející nepochybně ještě z průběhu 18. století.

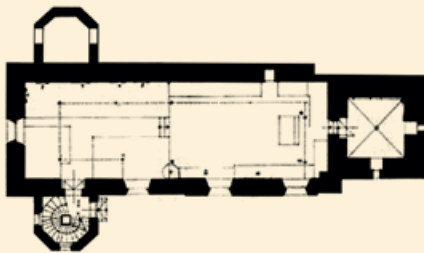
Poblíž starého hradu Neubergeru z počátku 13. století, zničeného roku 1610 požárem, si nechal Volf Arnošt Zedtwitz patrně ve druhé polovině 17. století vystavět nový zámek zvaný později Horní. Sestával ze dvou budov s drobným nádvořím a ve svahu upravenou zahradou s letohrádkem. Při dělení panství v období kolem roku 1750 připadla jedna jeho část Janu Kryštofovi Zedtwitzovi, který si na spodní terase nechal postavit další nový zámek, zvaný Dolní. Byla to dlouhá dvoupatrová budova s hrázděným patrem a valbovou střechou, doplněná v první polovině 19. století o dvojici kratších křídel. Po požáru roku 1902 již nebyl Horní zámek opraven a změnil se posléze v ruinu, Dolní zámek byl zbořen kolem roku 1965 a dnes se dochovala pouze torza.

Autonomní postavení Ašska v rámci Českého království i působení Zedtwitzů, tehdejších majitelů území, způsobilo, že zde bylo po vestfálském míru tolerováno evangelické vyznání. Díky této specifické pozici tak mohly vzniknout unikátní skvosty mezi sakrálními stavbami - barokní kostely tzv. evangelického baroka.

Kostel Dobrého pastýře



Evangelický kostel Dobrého pastýře byl vystavěn ve slohu raného baroka v roce 1682 na místě staršího gotického kostela z let 1470-1490. Jednoduchý kostel s obdélnou lodí a mírně odsazenou hranolovou věží u chóru



s polygonální nástavbou, je v západní části doplněn dvojicí hranolových kaplí s okoseným nárožím. Loď je zastropena dřevěnou valenou klenbou opatřenou malbami andělů od Rodiuse von Föslau z roku 1711. Kolem východní, severní i západní strany jsou rozloženy dvoupatrové zpěvácké tribuny s malovanými poprsnicemi, vynášené torčovanými sloupy. Oltář a chórové lavice od Jindřicha Šimona Zietlera z Doubravy pochází z roku 1710. Kostel je tak zcela unikátní sakrální stavbou saského luteránského typu, dochovanou na našem území, a je navržen k prohlášení za národní kulturní památku.

Rod Zedtwitzů, který získal Hranice (původně Rossbach) od Konráda z Neubergeru roku 1413, byl spojen s osudy města plných 400 let. Tolerování evangelického vyznání na území Zedtwitzů bylo vítáno svobodou a Ašsko se stalo jediným územím České koruny, které zůstalo i po roce 1648 protestantským. To se projevilo i znovutevřením evangelického kostela v Hranicích 14. dubna 1649. Až v roce 1775 bylo Ašsko, do té doby nezávislé říšské panství, začleněno do českého království a celé rakouské říše. Vzhledem k tomu, že zástavba Hranic neměla souvislou podobu, ale sestávala ze samostatně situovaných objektů, nedošlo nikdy ke katastrofickým požárům celé obce.

Evangelický kostel sv. Martina



Stará kaple zasvěcená svatému Martinovi ze 14. století byla roku 1719 přestavěna v barokním slohu. K jednolodí bez presbytáře přiléhá před západním průčelím věž s polygonálním posledním patrem, završená cibulovou bání. V přízemí věže je umístěn hlavní vstup a při severní straně sakristie. Loď je zastropena dřevěnou valenou klenbou s prostým prkenným pobitím. Kolem stěn se obtáčejí dřevěné třípatrové empory, nesené dřevěnými sloupy se stylizovanými hlavicemi. Vnitřní vybavení pochází z poloviny 18. století, oltář od Michaela Zeitlera a nad ním vysazená kazatelna z roku 1749, nad nimi varhany z roku 1750 a křtitelnice pochází z roku 1763.

Historie Libé (německy Liebenstein) je bezprostředně spojena s hradem Liebensteinem, založeným po polovině 13. století jako sídlo ministeriálů příslušných k císařské falci v Chebu. Hrad se tak stal součástí budovaného systému vojenského i mocenského opevnění kolem chebského hradu. V roce 1425 hrad i panství Liebenstein zakoupili Zedtwitzové, kteří drželi hrad až do roku 1945.

Hrad a zámek s farním kostelem sv. Kateřiny



Za třicetileté války zpusťovala v roce 1647 hrad švédská vojska generálů Wrangela a Wittenberka. Poškozený hrad musel být následně obnovován. Do roku 1719 byl přestavěn na pohodlný a reprezentativní barokní zámek. Došlo částečně ke sнесení hradeb, zasypaní příkopů a před východním průčelím byla vystavěna velká terasa s balustrádou. Barokní podobu získaly všechny fasády a na severním nároží severozápadního paláce byl vysazen barokní arkýř. Byla také změněna vnitřní dispozice. Kolem roku 1770 došlo k rokokové a později klasicistní úpravě, kdy byly fasády zjednodušeny v sestavě lisénových rámců a malovaných iluzivních pilastrů.



Ve svahu pod jižní částí hradu byl v letech 1753-1763 vystavěn barokní farní kostel sv. Kateřiny. Jedná se o jednododní stavbu s odsazeným apsidálním presbytářem, k němuž je v ose závěru přisazena hranolová věž. Ta nebyla nikdy dokončena, proto je nízká a bez omítky s odhaleným kamenným zdívkem. Loď je zaklenuta třemi poli klenby, střední pole českou plackou a navazující pole valenými klenbami s výsečemi, dosedajícími na mohutné úseky kladí sdružených pilastrů členících stěny lodi i presbytáře. Nad závěrem je vyzdvižena koncha s výsečemi. Na stěnách se zachovaly malby iluzivních oltářů a na klenbách nástrojní malby v rokokových malovaných zrcadlech a kartuších. Nad vstupem od hradu a zámku je vysazena kruchta s trojicí arkád, vynesena dvojicí pilířů, mezi něž je vsazena ještě nižší dřevěná empora. Vedle zpěvácké tribuny jsou vsazeny dvě oratoře.



Město Cheb (německy Eger) patřilo vždy mezi nejdůležitější města Českého království, ke kterému bylo definitivně připojeno za Jana Lucemburského roku 1322. Pod ochranou českých králů se z Chebu stalo do poloviny 14. století významné mocenské centrum vytvářející vlastní městský stát, který ovládal široké okolní teritorium. Již navždy je Cheb spojen s vraždou generalissima císařských vojsk Albrechta z Valdštejna, vévody frýdlantského i jeho čtyř vysokých důstojníků v noci 25. února 1634. Během třicetileté války byl Cheb dobýván a ničen, takže kdysi bohaté město se dlouhou dobu nemohlo vzpamatovat z válečných škod. V roce 1640 byla třetina města vypálena a tři předměstí lehla popelem. Od 2. poloviny 17. století zaznamenalo město Cheb, i přes ztrátu politického a hospodářského vlivu, kdy bylo Chebsko dokonce v roce 1714 jako propadlá říšská zástava začleněno do Žateckého kraje, slibný rozvoj. Postupné zlepšování hospodářské situace se odrazilo mimo jiné i ve stavební činnosti, díky níž Cheb získal novou velkolepou barokní tvář.

Chebská pevnost



Na základě výnosu císaře Ferdinanda III. z roku 1652 byl Cheb zařazen mezi vojenské pohraniční pevnosti a Chebský hrad přeměněn v citadelu. S výjimkou paláce byl celý obvod hradu obezděn barokní cihlovou hradbou s kasamaty. Na jihozápadním rohu byl vybudován šipový ravelin, na jehož nároží byly umístěny barokní kartuše s císařským znakem. Nový barokní portál vstupní brány nese nápis sestavený z písmen: L I R I S A G H B R - Leopold I. Romanorum Imperator Semper Augustus, Germaniae, Hungariae, Bohemiae Rex (Leopold I. římský císař, vždy rozmnožitel říše, král německý, uherský a český), vytesaný před návštěvou císaře Leopolda I. v Chebu roku 1673. Celé město bylo poté seřveno soustavou dvou příkopů a sedmi velkých bastionů. Na opevnování města se podílelo několik významných stavitelů - nejprve

jím byl v roce 1655 císařský pevnostní stavitel Francesco Pieroni de Galliano (který měl vrchní dohled i nad výstavbou pražského opevnění), od roku 1680 do roku 1700 to byl Abraham Leuthner, přičemž již roku 1698 byl jmenován pevnostním stavitelům jeho polír Kryštof Dientzenhofer. Pak jej nahradil Pavel Ignác Bayer, po němž byl v roce 1712 jmenován vrchním fortifikačním stavitelům chebské pevnosti Giovanni Battista Alliprandi. Ten zde již rok předtím dokončil stavbu hradních kasemat a Horní brány. Roku 1728 (již po jeho smrti) byla dokončena dodnes stojící Písečná brána. Kdysi významná barokní pevnost dnes stojí trochu neprávem ve stínu dalších chebských památek.

Nová radnice



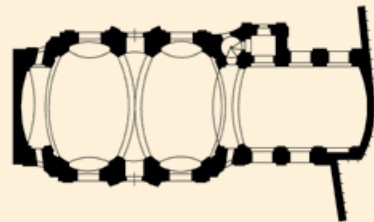
V letech 1723-1728 začala být stavěna podle návrhu pražského dvorního stavitele Giovanniho Battisty Alliprandiho nová radnice. Nebyla však nikdy dokončena a zůstala torzem. Monumentální palácová budova s krajní věží měla původně obsahovat ještě osově symetrické křídlo s druhou věží a mezi nimi měl být vztyčen vysoký atikový štít. Byla ovšem realizována jen půlka celého konceptu a věž byla dostavěna až kolem roku 1850. Přesto je svou palácovou dispozicí s vnitřním reprezentativním schodištěm a sochařskou a štukovou výzdobou jednou z nejzdařilejších barokních profánních staveb ve městě. Od roku 1962 je zde umístěna galerie výtvarného umění.

Kostel sv. Kláry a klášter klarisek

Po těžkém poškození kláštera klarisek za švédského obléhání Chebu roku 1647 byla v roce 1697 dokončena výstavba nového konventu a v letech 1708-1712 pak i nového kostela sv. Kláry. Autorem projektu byl pravděpodobně Kryštof Dientzenhofer. V roce 1782 byl klášter zrušen a z kostela se stalo skladiště soli a ledu pro



pivovar. Po první světové válce zde byla zřízena pamětní síň padlých a v roce 1973 výstavní a koncertní síň galerie v Chebu.



Úchvatná kompoziční dynamika obdélné stavby se projevila na průčelí konvexně-konkávním zalomením hmoty a štítu středního rizalitu, ale i v utváření vnitřního prostoru. Prostor lodi, vyznačený půdorysně třemi vzájemně se protínajícími ovály, vytváří sled střídajících se konvexních a konkávních forem. Na východě je připojen pravouhlý prostor oratoře s dvěma odstupňovanými empormi. Kostel sv. Kláry patří k nejhodnotnějším příkladům tzv. pronikové skupiny barokních podélných centrálních staveb v severozápadních Čechách.

Špýchar (sýpka)

Pozdně barokní špýchar byl vystavěn v roce 1749 chebským tešařským mistrem Johannem Kasparem Fleissnerem jako součást nově budovaného kláštera klarisek. Nad rozložitou mansardovou střechou je možné spatřit velký rumpálový vikýř. V interiéru jsou dochována jednotlivá sýpková patra s dřevěnými konstrukce, podpernými masivními sloupy. V roce 2015 zde bylo po náročné záchranné zpřístupněno Art centrum Galerie 4, nejstarší stálé galerie fotografie v České republice.

Kostel a klášter dominikánů

Během třicetileté války byl konvent dominikánů s kostelem sv. Václava zcela zničen. V letech 1674-1689 byl proto postaven nový kostel a s jeho dokončením byla zahájena, pravděpodobně podle



projektu Abrahama Leuthnera, stavba konventu. Výstavba klášterních budov pak byla dokončena v roce 1720 Andreasem Burglerem. Chrám typu Il Gesù má halovou loď zaklenutou třemi travě valené klenby s výsečmi na vtažené pilíře a odsazený polygonální presbytář. Stěny jsou členěny pomocí korintských pilastrů s figurálním štukovým deko-



rem. Vnitřní vybavení kostela pochází z 2. poloviny 18. století.

Měšťanské a patricijské domy

Barokních přestaveb a úprav se dočkaly i měšťanské a patricijské domy. Svou architekturou s vysokými strmými střechami, kde se uskláňovalo kupecké zboží, dávají na odív bohatství svých majitelů. Přes nesčetná poškození města se dochovaly v neuvěřitelné autentické podobě, a to včetně svých krovů. Právě krovové konstrukce (od gotiky, přes renesanci, barok až po 20. století) představující jedinečný fenomén. V žádném jiném českém městě není dochován tak pestrý a přitom ucelený soubor historických krovů. Chebské krovky jsou svým významem plně souměřitelné pouze s nemnoha historickými městy západní Evropy. Město Cheb proto zpřístupnilo novou prohlídkovou trasu, která vede po půdách městských domů na chebském náměstí.

Městský dům čp. 492, zvaný též Pachelbelův či Junkerský



Jeden z nejlépe dochovaných měšťanských domů. Gotické jádro domu pochází z konce 14. století, letopočet 1600 nad vstupním portálem datuje renesanční přestavbu. Právě zde byl roku 1634 zavražděn Albrecht z Valdštejna. Průjezd je zaklenutý zrcadlovou klenbou s renesanční štukovou výzdobou a výmalbou. Dům byl roku 1735 upraven barokně, s doplněním barokních článků na fasádě. V předním domě je dosud dochováno skvostné barokní schodiště s dřevěnou balustrádou. Během svých návštěv v roce 1766 a 1779 byl v domě ubytován císař Josef II. Od roku 1873 zde sídlí městské a v současnosti krajské muzeum.

Dům U Dvou arcivévodů čp. 471



Nejstarší zájezdní hostinec v Chebu (původně hostinec U Červeného koníčka) pochází z doby kolem roku 1530. V roce 1547 zde bydlel Ferdinand I. před svou korunovaci na českého krále se svými syny, arcivévody Maxmiliánem a Ferdinandem. Dnešní podoba s vysazeným arkýřem na konzolách pochází z barokní přestavby, která může být datována podle zachovaného krovu do roku 1682. V prvním patře se dochovala místnost s barokní štukovou dekorací.



Dům Martini čp. 472

V jádru gotický, upravený raně barokně, v kamenném portálu nese rodový erb Martiniů s datací 1707. Vysoká strmá střecha opatřená velkým hrázděným vikýřem s výtahovým navijákem a krov s ležatou stolicí pocházejí zřejmě z počátku 17. století.

Grünerův dům čp. 478, zvaný též Werndlů

Starý gotický dům získali v roce 1687 Werndlové z Lehens-steinu, jejichž erb se nachází v oválné kartuši nad portálem. Velká přestavba do barokní podoby proběhla v roce 1713, čemuž odpovídá i zachovaný krov s řadami vikýřů. V souvislosti se stavbou radnice mohla být architektura domu ovlivněná G. B. Alliprandim a kvalitní kamenická práce je připisovaná P. A. Felsnerovi. Typickým prvkem pro chebské baroko je zejména vertikální členění spojující okna nad sebou. V první polovině 19. století tu byl u magistrátního rady Grünera častým hostem J. W. Goethe.

Dům Minetti čp. 474

Původně byl největším komplexem budov rodu Junkerů v Chebu. Při své první návštěvě Chebu v roce 1458 zde pobýval český král Jiří z Poděbrad. Snad kolem roku 1715 jej nechal italský obchodník Franz Minetti upravit ve střizlivě raně barokní podobě. V zadní budově se nachází dvoulodní klenutý sál na třech sloupech, před ním je menší místnost klenutá na šestihranný středový pilíř. Ve spojovacím prostoru se dochoval barokní erb.

Dům U Černého medvěda čp. 477



Původně gotický dům nechal přestavět Johann Michael Widtmann a v roce 1698 v něm zřídil poštu. Malovaná fasáda s nárožní iluzivní armaturou a rustikou je raně barokní. Zasedal zde chebský zemský sněm.

Dům Na Ostrém rohu čp. 455, zvaný též Junkerský

V majetku rodu Junkerů od roku 1396, na průčelí osazen rodový znak a pamětní deska, připomínající pobyt krále Jiřího z Poděbrad v Chebu v letech 1459-1461. Po roce 1715 proběhla barokní přestavba, jejímž viditelným pozůstatkem jsou ostění oken s uchy.

Gablerův dům čp. 507



Původně gotický dům s jedinečnou rokokovou fasádou upravenou v roce 1773. Zlacený reliéf Panny Marie nad portálem je památkou na jezuitu, kteří zde chtěli v roce 1657 zřídit svou kolej, z čehož sešlo. V prvním patře se v salonu dochovaly rokokové nástěnné i nástropní malby a štukové dekorace, ve druhém patře fragment pozdně gotické fresky.

Dům Limbecků čp. 476

Nárožní dům s gotickým jádrem byl upravený do pozdně barokní podoby v roce 1780. Část výzdoby fasády je malovaná s plastickými rokokovými články.

Wernerův dům čp. 482

Charakteristický příklad chebského pozdního baroka. Rokokové průčelí s klasicistními prvky bylo provedeno přestavbou dvou úzkých domů roku 1802. Nápadité jsou také velké střešní vikýře s oválnými okny ve tvaru volských ok.

Dům U Jednorožce čp. 512 a 513

Dva domy s gotickým jádrem, upravené v poslední čtvrtině 18. století v rokokovém slohu. Okna spojena ve vertikálách jsou doplněná nadokenními římsami a rokajovými ornamenty. V domě Loimannů čp. 513 se ještě dochoval barokní portál a ve vstupní síni renesanční křížová klenba.

Ves Starý Hrožňatov (původně Kiensberg, německy Altkinsberg) se prvně připomíná k roku 1217, kdy byl podle tradice ve věži tamního hradu patřícího k chebské falci umořen hlady Jindřichem z Kiensbergu blahoslavený Hroznata, zakladatel premonstrátského kláštera v Teplé. Po získání panství chebskou jezuitskou kolejí roku 1658 dosáhl rektor koleje Jan Jiří Dasselmann v roce 1664 vybudování poutního místa.

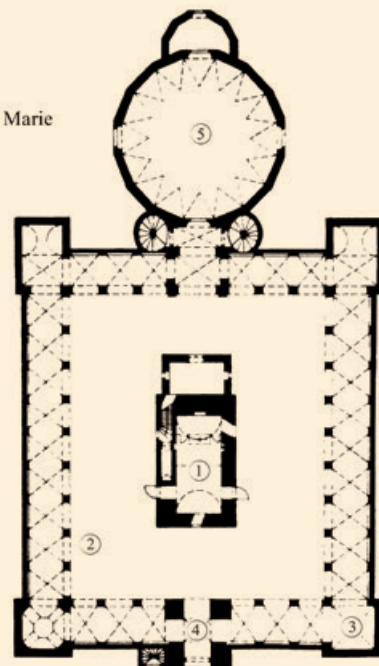
Poutní areál Maria Loreto



LEGENDA :

- ① Santa Casa (Svatá Chýše)
- ② ambity
- ③ nárožní kaple
- ④ vstupní hodinová věž
- ⑤ kostel Zvěstování Panny Marie

V souvislosti s obnovou mariánského kultu nechali jezuité vystavět v letech 1664-1689 na návrší nad obcí barokní poutní loretánskou kapli Maria Loreto. Loretánské kaple se vázaly k legendě o přenesení domku Panny Marie ze Svaté země do italského Loreta. Základní kámen ke stavbě Svaté Chýše (Santa Casa) položil tepelský opat Raymund Wilfert roku 1664. Stavba byla hotova následujícího



roku. Santa Casu typického blokového typu doplnil navenek užší pravouhlý přístavek na východní straně, rozdělený do dvou podlaží. Podle legendy uhořel kdysi do loretánského domku blesk a stavbu rozčísl, přičemž omítka odpadla. Pouze tam, kde byla namalována Panna Marie, zůstala omítka bez poškození. Proto se v interiéru ponechávalo pohledově viditelné režné zdivo s plochami původní omítky a s naznačenou klikatou trhlinou po blesku.

V letech 1675-1683 byly přistavěny ambity a vytvořilo se tak pravidelné obdélné arkádové nádvoří. Ambit je zaklenut valenou klenbou se styčnými lunetami (v náznaku křížové klenby). Nároží ambity byla později doplněna hranolovými kaplemi - Panny Marie, sv. Jáchyma a sv. Anny, sv. Zachariáše a sv. Alžběty, a kaple sv. Františka Xaverského. Vstup byl situován v převýšené vstupní hodinové věži zastřešené dvojitou cibulovou střechou. Závěr ukončil šestnáctistěn poutního kostela sv. Ducha, kompozičně situovaný ve velké podélné ose. Na obvodu se připojila k loretánskému souboru v roce 1689 ještě velká osmiboká kaple sv. Kříže a další kaple Loučení. Údolím potoka až k úpatí Loretánské hory prochází Křížová cesta s původně devětatdvaceti zastaveními. Končí na vrcholu hory kaplí Božího Hrobu.



Pohled do Lorety (Svaté Chýše)

Zámek a kostel Nejsvětější Trojice

Poškozený renesanční zámek u starého hradu musel být po třicetileté válce (někdy po roce 1649) opraven. Při barokní přestavbě došlo k úpravě jižního obytného stavení a zřejmě současně byly zastavěny také východní a severní strany hradní ostrožny. V roce 1658 jej koupili chebští jezuité, kteří následně roku 1758 nechali postavit pod hradem, na místě starší kaple, nový barokní kostel Nejsvětější Trojice, spojený krytou chodbou se zámekem. Jednolodní neorientovaná barokní stavba bez věže má apsidální presbytář, ve kterém se nachází panská oratoř.

U Kosího potoka se nacházel svobodný dvůr s mlýnem a hamrem, který se nazýval Froschhammer. V roce 1665 odkoupil tehdy vyhořelý dvůr tepelský klášter a opat Raymund I. Wilfert zde nechal vystavět nový dvůr zvaný Hammerhof (Hamerský dvůr). V srpnu 1697 se zde měl léčit tepelský opat Raymund II. Wilfert dováženými chebskými vodami z pozdějších Františkových Lázní. V roce 1706 dvůr opět vyhořel a musel být znovu obnoven.

Hospodářský dvůr a zámek

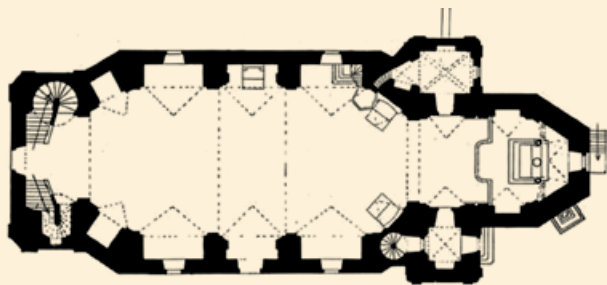


Po požáru Hamerského dvora v roce 1706 byly přerušeny práce v tepelském klášteře a během dvou let 1706-1708 byl vystavěn v jižním nároží při vjezdu do dvora nový zámeček nazývaný *Villa Hammerhovia*. Plány připravil Kryštof Dientzenhofer a stavbu vedl jeho polír Wolfgang Braunbock. Zámek sloužil pro odpočinek tepelským premonstrátům. Bývaly zde místnosti lázní, již od počátku byl určen pro „cura majalis“. Opat Ambrož sem kolem roku 1750 dokonce zamýšlel dovést dřevěným potrubím minerální vody od Ferdinandova pramene, ale návrh zůstal nerealizován a voda byla ke koupelím nadále jen dovážena. Postupně se zde ale rodila myšlenka na založení nových lázní - dnešních Mariánských Lázní. V roce 1832 byl v okolí zámečku vybudován lázeňský park, který navštěvovali lázeňští hosté.

V jihovýchodním rohu obdélného barokního dvora se nachází menší trojkřídlý zámeček. Prostory v přízemí jsou klenuté s velkým schodištěm do patra objektu, patro je plochostropé s bohatou nástěnnou i nástropní výmalbou. V jižním křídle bývala zámecká kaple. Dnes je celý areál velmi zchátralý a vlastní zámeček, po požáru z roku 2007 jen provizorně zastřešený, čeká na svou záchranu.

Stará osada Mnichov (nazývaná Heremita a později Einsiedeln) je od svých počátků spjata s tepelským klášteřem. Podle pověsti založil ve 12. století svatý Siard v údolí Mnichovského potoka poustevnu s kostelíkem sv. Jana Křtitele. Ve 13. stol. pak byla osada odtud přenesena na dnešní místo. V roce 1549 byl Mnichov povýšen na město. Po třicetileté válce byl ale zcela zdecimován a musel být znovu osídlen. Nicméně již ve druhé polovině 17. století a v průběhu 18. století těžil Mnichov ze své polohy na důležité cestě z Chebu do Prahy a zaznamenával značný rozvoj.

Kostel sv. Petra a Pavla



Na místě staršího, ještě gotického kostela s renesanční věží postavenou Antoniem de Haystallim (patrně de Aostalli), byl v letech 1719-1725 vybudován (či přestavěn) nový barokní kostel. Je typickým příkladem halového kostela rozhraní 17. a 18. století v severozápadních Čechách. Jednolodní stavba se zkosenými rohy a dlouhým odsazeným, trojboce ukončeným presbytářem, ke kterému byla z jižní strany připojena štíhlá hranolová věž, završená vysokou

cibulovou bání s lucernou. Stěny jsou zevně členěny jen vpadlými lisénovými rámci. Loď i presbytář jsou zaklenuty valenými klenbami s výsečemi. Stěny člení na vtažených pilířích s kaplemi a tribunami pilastry, nesoucí úseky kladí a zalamanou římsu. Na západní straně je vložena kruchta podklenutá křížově. Nástrpni malby pocházejí až z roku 1905. Pod lodí se nachází dlouhá krypta, klenutá valenou cihlovou klenbou, která uchovává mumifikovaná těla francouzských vojáků z 18. století. Podle místní pověsti jsou to ostatky hraběte Kolowrata a Jáchyma Pachty z Rájova, kteří byly zajati francouzskými vojsky při jejich ústupu od Prahy roku 1741.

Fara

U kostela stojí barokní jednopatrová budova fary z 18. století. Na vnějším portálu do dvora je zasazen znak tepelského klášteřa a letopočet 1710, na vnitřním vchodu do budovy letopočet 1782.

Radnice



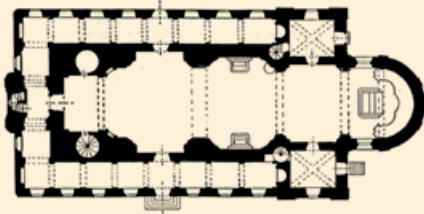
Ve východním čele náměstí stojí barokní radnice, postavená původně v roce 1693. V letech 1725-1730 byla přestavěna do současné podoby. Obdélná, jednopatrová budova s mohutnou mansardovou střechou má na vrcholu vysazenou typickou cibulovou zvoničku. Okna mají v přízemí i v patře barokní šambrány s uchy. V patře jsou na stropě zachovány zbytky štukové dekorace. Při vchodu do budovy se dochoval půlkruhový prahýř.

Osada Teplá (německy Tepl), patřící již před rokem 1197 nedalekému premonstrátskému klášteru a v roce 1385 povýšená klášterní vrchností na poddanské město, zůstala po propuknutí českého stavovského povstání roku 1618 věrná císaři a katolické straně. Proto našli v klášteře azyl na útěku z Prahy do Vídně místodržící hrabě Martinic, jedna z obětí pražské defenestrace, a arcibiskup Jan Lohelius, původně tepelský premonstrát a převor kláštera. Tepelsko se poté stalo bojištěm třicetileté války a město bylo několikrát vydrancováno a poškozeno. Městská zástavba se ale stala obětí požárů i v dalších letech. Při požáru roku 1669 shořela radnice a 11 domů. Ještě horší následky měl oheň v roce 1747, kterému padlo za oběť 91 domů, a zejména v roce 1794, kdy lehy popelem 204 domy včetně fary, školy a kostela. Nicméně v průběhu 18. století nastal hospodářský a kulturní rozkvět celého Tepelska.

Děkaný kostel sv. Jiljí



Postaven v letech 1762 - 1765 tepelským stavitelům Wenzlem Hausmannem na místě staršího kostela, uváděného roku 1384 a přestavěného v letech 1667 -1694, jehož půdorysnou dispozici zachovává. Se stavbou původně plánovaných ambítů bylo započato roku 1808 a dokončeny byly až v roce 1838. V letech 1850 - 1853 byl kostel opravován loketským stavitelům Josefem Scherbaumem, který také dokončil věž. Jednoduchá stavba s půlkruhově ukončeným presbytářem, se sakristiemi a vysokými oratořemi v patře příčné lodě, je sklenuta třemi poli českých placek, presbytář s konchou. Na klenbách jsou fresky ze života sv. Jiljí od Eliase Dollhopfa.



Sloup Nejsvětější Trojice

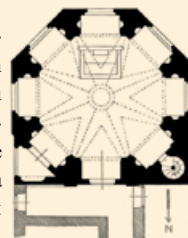
Uprostřed náměstí byl v roce 1721 postaven sloup Nejsvětější Trojice. Architektonickou část provedl stavitel Wolfgang Braunbock. Návrh, modely a snad i sochy jsou prací žlutického sochaře O. J. Wendy. V nikách stojí sochy sv. Norberta, sv. Vojtěcha a sv. Quodvultdea, na pilířích podstavce sochy sv. Václava, sv. Floriána a sv. Leopolda, na pilířích balustrády sochy sv. Rozálie, sv. Jana Nepomuckého a bl. Hroznaty. Na vysokém jehlanu ukončeném sousoším Nejsvětější Trojice je socha Panny Marie.

Měšťanské domy

Ve městě se zachovalo velké množství barokních měšťanských domů, vybudovaných vesměs po velkém požáru roku 1794. Na náměstí za kostelem sv. Jiljí stojí barokní budova děkanství z roku 1698, přestavěná v roce 1794. Široká průčelí domů se štítů do náměstí či k uličnímu průčelí dávají dodnes najevo zámožnost jejich původních majitelů. Mezi nejvýznamnější domy patří např. čp. 61, čp. 62, čp. 142 a čp. 146 na náměstí. Dům čp. 157 v Klášterní ulici má obnovenou barokní fasádu a v přízemí zazděnu středověkou klíčovou střílnu. Protější dům čp. 268 má cenný barokní portál, v jehož oblouku je vytesaný erb s letopočtem 1703. Po obvodu historického jádra je dochováno i značné množství domů lidové architektury s hrázděným zdíven - nejvýznamnější dům čp. 92 v ulici Lidické.

Kaple Nejsvětější Trojice

Barokní, centrální, osmiboká kaple byla postavena Kryštofem Dientzenhoferem v letech 1692-1699 na místě špitálního kostela z roku 1548. Kaple je sklenuta vysokou kupolí s osmidílnými cípy hvězdice. Mezi vtaženými pilíři je v přízemí osm kaplí, nad nimiž obíhá empora s balustrádou. Svou severní stranou je objekt kaple připojen k budově někdejšího špitálu.





Pohled do kaple Nejsvětější Trojice v Teplé



Kaple Nejsvětější Trojice v Teplé

Stará radnice čp. 1



Objekt pochází z počátku 18. století. Barokní jednopatrová budova s mansardovou střechou a pětibokou zvonící má v průčelí vyzdvížen vysoký štítový nástavec završený trojúhelným frontonem. Fasáda je členěna pilastry, vstup umístěn v portálu s diamantovou výplní. Průjezd i velká místnost v přízemí jsou sklenuty valenou klenbou se styčnými lunetami, v patře jsou pruské klenby na pasech. V 19. století zde bylo umístěno okresní hejtmánství, dnes budova slouží jako sídlo městského úřadu, infocentra a knihovny.

Kaple sv. Kříže

Nad návrším zvaným Spielberg v jihovýchodní části města stojí kaple sv. Kříže, Bolestné matky Boží a Apoštola Ondřeje, vybudovaná v letech 1768 - 1769 patrně podle staršího návrhu Kiliána Ignáce Dientzenhofera. Kaple je centrální, oválná se vstupní předsíní umístěnou v rizalitu, s fasádou členěnou pilastry a zvoníčkou na vrcholu střechy.

Kaple Nejsvětější Trojice

Při silnici z kláštera Teplá do Heřmanova stojí velmi zajímavá kaple, nazývaná dříve Plescherkapelle. Byla postavena na trojbokém půdorysu s konkávně projmutými stranami. Okosené rohy a ve středu umístěné niky s půlkruhovým záklenkem rámuji pilastry s toskánskými hlavicemi. Celek završuje bohatě profilovaná římsa a zvalbená stříška. Podle dynamických forem se soudí, že byla postavena někdy v průběhu 1. poloviny 18. století a často se připisuje přímo Kiliánu Ignáci Dientzenhoferovi.



Barokní přestavby známého premonstrátského kláštera v Teplé, založeného českým šlechticem, blahoslaveným Hroznatou údajně roku 1193 (mezi podzimem 1191 a březnem 1197), předznamenaly výrazný rozmach barokního umění v severozápadní části Čech. Výstavba včetně barokizace probíhala postupně v několika etapách ve spojitosti s četnými katastrofami, které klášter postihly.

Raně barokní fáze

Stavební obnova po požárech v letech 1611 a 1659 byla prováděna za účasti italských stavitelů Antonia de Consei a Domenica Pinchetti ve slohu raného baroka. Stavitel Pinchetti měl v roce 1666 vybudovat sakristie a nad ní knihovnu, přístupnou z konventního ambitu (dnes se zde nachází oratoř).

Sýpka



V letech 1677-1680 byla na ploše před klášterním kostelem postavena budova sýpky. K velké obdélné budově s mohutnými volutovými štíty byla připojena dominantní hranolová věž, původně završená majestátní bání.

Vrcholně barokní fáze



V letech 1689-1721 proběhla za opata Raimunda II. Wilferta celková obnova klášterního areálu ve formách vrcholného baroka. Plány připravil stavitel Kryštof Dientzenhofer, stavební práce vedl polír Wolfgang Braunbock, který posléze vystřídal Kryštofa Dientzenhofera ve funkci klášterního stavitele.

Klášterní kostel Zvěstování Páně

Klášterní kostel, postavený v letech 1193-1232 jako románsko-gotický trojlodní halový kostel, prošel v roce 1750 barokními úpravami, které se týkaly především vnitřní výzdoby. Oltáře zhotovil mramorář Josef Laueremann a sochař Ignác Platzer, ten vytvořil ještě také soubor větších dřevěných soch světců i řadu drobných sošek andělů. Nástěnná i nástropní výmalba je dílem Eliase Dollhopfa. V roce 1704 byly obnoveny kostelní věže s cibulovými střechami.

Konvent a prelatura

V roce 1690 byla zahájena stavba nového konventu s dvojicí nárožních věží. V přízemí konventu je kapitulní síň, původní zimní refektář. Součástí prelatury je i honosně zdobený letní refektář s impozantní freskou zobrazující Poslední večeři od malíře Maura Fuchse, který je autorem výmalby prostorů bývalého opatského bytu. V prvním patře je situován tzv. Modrý sál, slavnostní sál zařízený původně ve stylu empiru. Sál je již součástí prelatury, na jejíž budovu přímo navazuje. Barokní úpravy se týkaly i vnitřní výzdoby, na nichž se podílel pražský sochař Ignác Platzer.

Ve druhé vrcholně barokní fázi přibyla roku 1712 k pokračující stavbě konventu ještě stavba nové prelatury. Stavba konventu byla dokončena v roce 1718, stavba prelatury v roce 1722, i když na pokojích hostů se pracovalo až do roku 1725.

Barokní úpravy zasáhly i klášterní zahrady. Ty už jsou dnes ale velmi málo patrné. Přibýlo i několik drobnějších architektonických prvků. Roku 1710 sousoší kalvárie na nádvoří před klášterním kostelem, a roku 1713 kašna od chebského sochaře Johanna Karla Stülpa. Další barokní kašna byla doplněna v prostoru původní formální zahrady na severovýchodní straně kostela. V jihozápadním rohu areálu byly situovány hospodářské budovy mlýna, pivovaru a jatek.

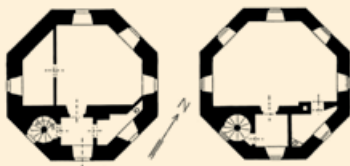


Pohled do letního refektáře

Gloriet - letohrádek



Vznikl kolem roku 1730 na základech rozebrané bašty. Osmiboká stavba s mansardovou střechou má okna i vstup zasazený do kamenných ostění s uchy. Ve 2. polovině 18. století údajně sloužil jako obydlí klášterního lékaře dr. Johanna Josefa Nehra (zakladatele lázeňství v Mariánských Lázních).



KLADRUBY (hospodářský dvůr kláštera)

30



Původně středověký dvůr, obnovený roku 1693 a přestavěný v roce 1764. Dominuje mu hlavní patrová budova, původně sýpka s obytnými pokoji, s hlavní vjezdovou branou po straně, na kterou navazuje na jižní straně dvora budova bývalého čeledníku s chlévy, sýpkou a stodolou. Mimo areál, blíže ke vsi, je situován ještě objekt mléčnice. Nad obdélným kamenným portálem vstupu do čeledníku je vložen znak tepelských premonstrátů s monogramem opata Pfrognera (1801-1812).

SMRČÍ DVŮR (hospodářský dvůr kláštera)

31



Ve zvlněné krajině uprostřed polí, na dohled od tepelského kláštera, stojí Smrčí dvůr (Fichtenbühlhof). Založen byl opatem Mahrem a stavbu provedl v letech 1840-1841 vrchnostenský zednický mistr Florian Plescher. Takřka čtvercový půdorys uzavřeného dvora tvoří čtyři křídla přízemních budov. Dominantní je hlavní křídlo, uprostřed s patrovou nástavbou završenou stupňovitou kamennou atikou se znakem tepelského kláštera a zastřešenou valbovou střechou. Po stranách navazují již zřícené objekty chlévů a stodoly.

OVČÍ DVŮR (hospodářský dvůr kláštera)

32

Při silnici z kláštera Teplá do Vidžína stojí Ovčí dvůr (Schafhof), založený roku 1764 opatem Hieronymem Ambrosem na místě vsi Děčkovice (Deschkowitz), vypálené roku 1647 Švédy. Budovy byly následně upravovány po požáru roku 1880. Je to opět rozlehlý čtvercový dvůr s vjezdovou branou, na přízemní obytnou část navazují objekty chlévů.



NOVÝ DVŮR U DOBRÉ VODY

33



Hospodářský dvůr tepelského kláštera premonstrátů, vybudovaný kolem roku 1750 opět za opata Ambrose. Budovy čtyřkřídlé dispozice jsou seskupeny kolem vnitřního čtvercového dvora, přičemž v čele vévodí jednopatrová rezidenční část s obytnými prostory (původně nazývaná „villa“), ostatní budovy hospodářských křídel (stáje, chlévy, stodoly) byly přízemní. Rezidenční část je rozčleněna středním převýšeným rizalitem na tři díly. Interiéry jsou zaklenuty valenými klenbami s výsečemi a všechny místnosti rezidenční části byly opatřeny freskovou výzdobou, zachovanou v reliktech, kterou provedl Elias Dollhopf v roce 1761. Dodnes se zachovala část hlavní fresky s motivem Panny Marie Pomocné (viz. kostel ve Skocích) v patře schodišťové haly. V letech 2000-2004 byl Nový Dvůr přebudován na klášter trapistů s doplněním novostavby klášterního kostela Matky Boží podle projektu Johna Pawsona a Jana Soukupa.

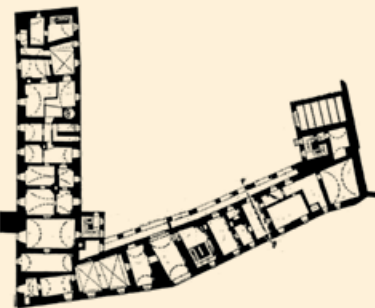


Město Toužim (německy Theusing), vzniklé v roce 1469 na základě příkazu krále Jiřího z Poděbrad u Janova hradu z 12. století, bylo v pobělohorské době spjato s Ostrovem. V roce 1623 jej získal Julius Heinrich, vévoda sasko-lauenburský, který posléze přenesl svou rezidenci do Ostrova. Po vyměření dědiců sasko-lauenburských vévodů, markrabat bádenských, přechází město a panství do majetku bečovského vévodského rodu Beaufort-Spontini. Velké požáry postihly město v letech 1620, 1652, 1752, 1847 a 1872. Město v průběhu 19. a 20. století neprošlo prudkým rozvojem, proto si zachovalo řadu významných památek, mezi jinými i barokních.

Zámecký areál - Dolní zámek



Dolní zámek vznikl renesanční přestavbou předhradí kolem roku 1544 a do dnešní podoby byl upraven na konci 18. století. Po přesídlení vrchnosti se Dolní zámek stal administrativně-provozním zázemím rezidence (Amthaus), byla zde vrchnostenská kancelář, obydli služebnictva, sklady, kuchyně apod. V interiéru se zachoval dřevěný malovaný záklopový strop z roku 1653, zdobený malbami rostlinných motivů doplněných o erbovní figury sasko-lauenburských vévodů. V Dolním zámku je nyní instalován i fragment křbového portálu se znakem a monogramem vévody v akantové kartuši, pocházející z výzdoby Horního zámku (Janova hradu).



Při zámku byla vybudována i jízďárna, která zřejmě stála mezi Horním a Dolním zámkem. Z rozsáhlé zámecké zahrady, na jejímž konci byl vybudován letohrádek (Lusthaus), se dnes již nic

nedochovalo. V 17. století byl rozšířen starý zámecký hospodářský dvorec, jehož pozůstatkem je velká hrázděná budova a kočárovna.

V severní části se napojuje objekt zámeckého pivovaru se sladovnou a spilkou z roku 1661. Před pivovarem pak ještě najdeme raně barokní kapli sv. Kříže a kamennou kašnu.

Kamenná deska s aliančním erbem

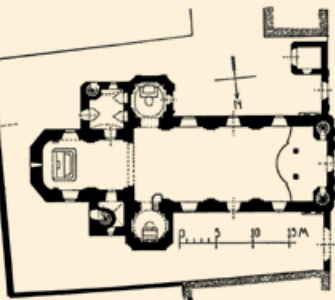
Na paměť potvrzení městských privilegií vévodou Juliem Heinrichem Sasko-Lauenburským byla na průčelí Horní brány v roce 1661 osazena kamenná deska s aliančním erbem vévody Julia Heinricha Sasko-Lauenburského a jeho manželky Anny Magdalény, rozené z Lobkovic. Erbovní deska byla po zboření Horní brány na počátku 19. století přenesena na sousední novou budovu Hodiňové věže, kde se zachovala dodnes.

Kostel Narození Panny Marie



Původně pozdně gotický jednolodní kostel z doby po roce 1488 s boční kaplí z roku 1699 byl v letech 1738-1742 barokně přestavěn a rozšířen o patrovou sakristii s panskou oratoří. Na stavbě se měl podílet bádenský stavitel Johann Schmidt z Útviny. Znovu barokně upraven v letech 1774-1778.

Do dnešní podoby byl obnoven po požáru v roce 1872. V interiéru barokní nástěnné malby iluzivních oltářů od Josefa Kramolína.



Nová fara, děkanství



Nová fara postavená v letech 1738-1742 stavitel Johannem Schmidtem nahradila objekt staré, pozdně gotické fary v Kostelní ulici. Interiér přízemí je klenutý se zachovanou černou kuchyní.

Mariánský morový sloup

Barokní sousoší mariánského sloupu z roku 1705 doplňuje mladší čtveřice soch světců, sv. Josefa, sv. Floriána, sv. Jana Křtitele a sv. Jana Nepomuckého.

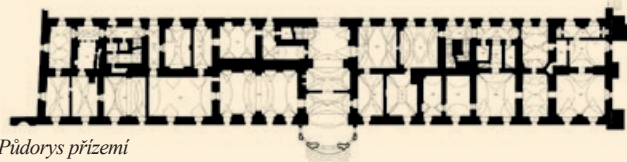


Velký rozmach obce (německy Stiedra), zmiňované již v 1. polovině 13. století, nastal po roce 1731, kdy hrabě Ferdinand Jakob z Kokořova přenesl své sídlo ze Žlutic do Štědré. Kokořovci, kteří drželi Štědrou od roku 1631, ovlivňovali dějiny obce 245 let až do roku 1876, kdy bylo panství odprodáno Karlu Prokschovi.

Zámek



Pohled na zahradní průčelí zámku na počátku 19. století



Půdorys přízemí



Půdorys prvního patra

Menší zámecká budova pocházející z doby kolem roku 1631 byla přestavovaná za Petra Františka hraběte z Kokořova v letech 1708-1720, údajně stavitelem Johannem Andreasem Söllnerem z Útviny a snad za dohledu významného barokního architekta Tomáše Haffeneckera. Po požáru z roku 1747 byl zámek v letech 1748-1754 rozšířen do současného rozvrhu v pozdně barokních formách. Konečnou podobu získala zámecká budova roku 1830, kdy byla částečně klasicistně upravena a zámecká zahrada změněna na přírodně krajinnáský park. Na severu k zámku přiléhá trojstranný hospodářský dvůr, upravený v neogotických formách, a samostatný kostel Narození Panny Marie.



Současný stav (klasicistní úprava)



Iluzivní oltář v bývalé zámecké kapli

Mohutná obdélná patrová budova má poměrně stroze řešené pozdně barokní až klasicistní fasády. Přízemí je klenuté valenými klenbami s výsečemi, patro plochostropé s částečně zachovanými barokními malbami. Vnitřní dispozici přízemí i patra zámku tvoří podélný dvoutrakt s rozdělením na východní a západní apartmán (appartement) v prvním patře (piano nobile) s osovými průchody, tzv. enfiládami. V návaznosti na obytné prostory jsou zachovány i nezbytné předpokojí a obslužné prostory s šatnami a záchody. Uprostřed v patře byla situována velká tabulnice, reprezentační sál - Sál předků s nástrojnými malbami erbů rodů spřízněných s Kokořovci, z něhož byl výstup na balkon s krásným výhledem na krajinu. V severním traktu západního křídla byla umístěna přes obě podlaží kaple, z níž se zachovala část iluzivně malovaného oltaře. Věž na hřebeni střechy pochází až z roku 1925.

Kostel Narození Panny Marie



Původně gotický farní kostel z první třetiny 14. století byl přestavěn v barokním slohu po velkém požáru v roce 1680. V roce 1718 proběhla úprava fasád a oken kostela podle plánu architekta Tomáše Haffeneckera.

Jednolodní kostel má odsazený, trojboce uzavřený presbytář, při jehož severní stěně je připojena sakristie a při jižní straně oratoř. K západnímu průčelí je připojena hranolová věž se zkosenými nárožními, částečně vtažená do hmoty stavby, završená cibulovou bání. Velmi zajímavá jsou elipsová okna v lodi. Loď kostela je plochostropá s fabionem zdobeným jednoduchou štukovou výzdobou. Presbytář je sklenutý valenou klenbou s výsečemi. V západní části nad vstupem je vložena dřevěná trojkřídlá krucht, vynesena na čtyřech dřevěných sloupech. Vnitřní zařízení kostela pochází vesměs z doby kolem let 1660-1680.

Město (německy Luditz), které ve 14. století profitovalo z obchodu se solí a z plátenictví, bylo za husitských válek základnou husitského vojevůdce Jakoubka z Vřesovic. Období rozkvětu zažilo město za vlády pánů z Plavna (v letech 1537-1565), za Lobkoviců (1565-1575) a Kokořovců z Kokořova (1575-1872). Po třicetileté válce význam města poklesl a období rozkvětu definitivně ukončil velký požár roku 1761. Historické centrum založené na poměrně prudkém svahu obráceném k jihu, opevněné a chráněné třemi pevnostmi, si dodnes uchovalo svůj středověký půdorys s množstvím stavebních památek a rozsáhlou dosud ne zcela prozkoumanou spleť podzemních chodeb a patrových sklepů.

Zámecká brána

Areál zámku se nacházel na severozápadní straně nad náměstím. Po požáru roku 1761 již nebyl obnoven a dodnes se tak zachovaly jen jeho základy a ohradní zeď. Při vstupu do zámeckého areálu z náměstí se dochovala původní Zámecká brána vzniklá při přestavbě zámku v roce 1680, jako jediný pozůstatek kdysi honosného sídla Kokořovců.

Hospodářský dvůr

Na severním okraji města, naproti někdejšímu zámku, se nachází barokní hospodářský dvůr Kokořovských z Kokořova z roku 1680. Dnes je již ve značně zchátralém stavu.

Kostel sv. Petra a Pavla



Gotická trojlodní bazilika ze 14.-15. století musela být v letech 1661-1667 opravována po zřícení severovýchodní věže. Při opravě, kterou provedl stavitel Ulrich Totzauer, byla věž snížena.

Po požáru z roku 1779 byl kostel v letech 1780-1782 pozdně barokně upraven. Tehdy dostala věž svou současnou podobu s lisenovými rámci, páskovým dekorem a štítu s vrcholovou lucernou. Vnitřní zařízení kostela pochází z poloviny 17. století, zachovány jsou renesanční figurální náhrobníky a hrobka Kokořovců. Součástí vybavení jsou i vzácné varhany z let 1774-1775 postavené Františkem Nollem z nedalekého městečka Úterý. V letech 1767-1769 byla u kostela postavena vznosná budova fary.

Panský neboli Velký dům a radnice



Radnice

Na severní straně náměstí stojí Panský dům Zumrů z Herstošic, zvaný také Velký dům. Pochází z počátku 16. století, nově upravený byl v polovině 18. století. Dnes je zde umístěno muzeum, kde je možno spatřit mimo jiné faksimilii slavného Žlutického kancionálu a plastickou mapu obklíčení husitských vojsk na Vladaři. Součástí prohlídky je expozice věnovaná dějinám justice umístěná v bývalé šatlavě a navštívit je možné i historické podzemí města.

Vedle muzea stojí budova radnice z počátku 16. století, kde byla v roce 1537 zřízena první radní síň ve městě. Objekt byl přestavěn v roce 1597 a do dnešní podoby upraven za dva roky po velkém požáru města 1779. Nad vstupem je osazena kamenná deska se znaky Kokořovců a Švamberských. V historickém jádru města se dodnes dochovalo pět kašen - na Velkém náměstí stojí kamenná kašna z roku 1863, na Malém náměstí kašna z roku 1880, v Chyšské ulici kašna z roku 1877 a dále se zde nacházejí drobné kašny v ulici 28. října a v ulici Dukelských hrdinů.



Muzeum

Sloup Nejsvětější Trojice



Na velkém náměstí stojí sloup Nejsvětější Trojice z let 1701-1704 od známého žlutického sochaře Oswalda Josefa Wendy. Vysvěcen roku 1712, obnoven 1759 a po požáru města v roce 1779. Na podstavci jsou umístěny sochy sv. Václava, sv. Ludmily a bl. Hroznaty, nad trojbokou základnou s dvojicemi andlíků se tyčí vysoký jehlanec s reliéfně znázorněnými oblaky a andlíky, završený sousoším Nejsvětější Trojice.

Ve vsi Skoky (německy Stock), vzniklé již ve středověku, ale zmiňované až k roku 1513, nechal sedlák Johann Adam Liehnerth v roce 1717 postavit kapli Panny Marie Pomocnice. V Toužimi pak u malíře Johanna Wolfganga Richtera nechal pro kapli namalovat kopii pasovského obrazu Panny Marie Pomocné. Zanedlouho sem začali putovat k zázračnému obrazu Panny Marie poutníci pro splnění modliteb a za uzdravení, a namísto zdoluhavé cesty do vzdáleného Pasova se začaly konat poutě do Skoků. Malá kaple nestačila náporu poutníků, a tak markrabě Ludwig Georg z Baden-Badenu se rozhodl nahradit kapli větším kostelem. V polovině 18. století již přichází ročně do Skoků přes 40 tisíc poutníků. Po výstavbě Žlutické přehradní nádrže byli obyvatelé obce přesídleni a ves v roce 1972 zlikvidována. O záchranu a oživení kdysi slavného poutního místa a chrámu se dnes snaží spolu s tepelskými premonstráty, občanské sdružení *Pod střechou*, které znovu otevřením mariánské poutní trasy Skokovská stezka opět zahájilo nové poutě do Skoků.

Kostel Navštívení Panny Marie



Kostel před poničením bání vandaly v roce 2006

Velký poutní kostel ve Skokách byl postaven v letech 1736-1738 podle plánů Johanna Schmidta z Útviny ve slohu vrcholného baroka. Během stavby došlo ke změnám a namísto plánovaného jednověžového průčelí bylo vybudováno průčelí dvouvěžové. Základy stavby byly položeny na piloty a dubové rošty. Ve Skocích bylo možné sledovat neobvyklý způsob uctívání Panny Marie založený na osobním kontaktu poutníka s obrazem. Obraz, zakrývaný oponou, byl pro poutníky vysouván z předního pevného rámu oltáře na zadní stěnu, kde bylo umístěno madlo a pod ním kasička na obětní peníze sloužící zároveň i jako klekátko a stupínek. K tomu byl uzpůsoben atypický oltář s dvojranným schodištěm, po kterém poutník vystoupal

k obrazu, pronesl prosbu, modlitbu, vložil do kasičky finanční obětinu a poté obraz uctil svým dotykem, nejčastěji polibkem. Dnes je obraz uložen v klášteře premonstrátů v Teplé a v kostele je umístěn pouze v době pravidelných poutí (1. 5. a 2. 7.). Zbytky vnitřního vybavení pochází z doby kolem roku 1760, výmalba lodí z let 1903-1906.



Kostel s provizorně opravenými báními

Ves Luka (německy Luck), založená snad na přelomu 12. a 13. století, je připomínána v 1. polovině 13. století. Kolem roku 1660 nechal Wolfgang Libštejnský z Kolovrat přestavět zdejší tvrz na raně barokní zámek, upravený do dnešní podoby až během 19. století. Od roku 1711 až do konce 19. století zůstala ves v držení Putzů z Breitenbachu. V obci byla od 16. století silná židovská komunita, ghetto se nacházelo ve východní části obce.

Kostel sv. Vavřince

Původně gotický farní kostel sv. Vavřince z poloviny 14. století nechal v roce 1722 Kryštof Adalbert Putz z Breitenbachu přestavět v barokním slohu. V roce 1822 musel být kostel opravován, když se při větrné bouři zřítila věž. Tehdy byla věž nově vystavěna. Jednoduchý kostel s odsazeným trojboce uzavřeným presbytářem, má k jižní stěně presbytáře připojenu hranolovou věž s osmibokou nástavbou, završenou zvonovitou bání. V roztrženém frontonu portálu západního vstupu je zasazen rodový erb Putzů z Breitenbachu. Loď je krytá dřevěnou neckovou klenbou s malovanou výzdobou Nanebevzetí Panny Marie ve středovém poli, obklopeným symboly evangelistů. Presbytář je zaklenut valenou klenbou s výsečemi nabíhající na úseky kládí. Na pravé straně je vyveden rodový erb majitele panství Kryštofa Putze z Breitenbachu jako patrona kostela s datací 1722 a naproti erb jeho následníka Václava Leopolda Putze z Breitenbachu. Sakristie v přízemí věže je sklenuta valeně a nad ní se nachází oratoř, zaklenutá valenou klenbou s výsečemi. Nad vchodem ze západní strany je vysazena dřevěná kruchta, nesená na sloupech, se zvlněnou poprsnicí. Na stěnách v lodi jsou zasazeny renesanční a barokní znakové epitafy.

Mariánský sloup

Před jižním průčelím farního kostela sv. Vavřince stojí barokní sloup se sochou Panny Marie, který nechali vyhotovit na památku pomínutí morové epidemie patrně v první polovině 18. století Putzové z Breitenbachu. Za autora sloupu je označován pražský sochař Jan Bedřich Kohl-Severa. Trojboký barokní sloup s konkávně projmutými stěnami nese na vrcholu sochu Panny Marie Neposkvrněného početí (Immaculata), doplněnou soškami putti, mariánskými hvězdami a hlavičkami andělíčků. Je jedním z nejkrásnějších mariánských sloupů na Karlovarsku.



Ves Verušičky (německy Klien Werscheditz) vznikla snad až na počátku 16. století, kdy Mikuláš Štampach ze Štampachu převedl část svých poddaných ze vsi Verušice (Gross Werscheditz) na jiné pozemky v manství, na kterých vznikla nová ves naznačující svým pojmenováním menší (mladší) Verušice - Verušičky. Mladší syn Mikuláše Štampacha Volf si zde zřídil své sídlo. Starou renesanční tvrz pak přestavěl na počátku 18. století nový majitel panství Franz Ladislaus Nesslinger von Schelchengraben na barokní dvoukřídový zámek, upravený na konci 19. století v novogotickém stylu. Na pahorku jihovýchodně od vsi vystavěl také kapli, okolo které vznikla postupně nová zástavba. Noví majitelé panství Verušičky, manželé Josef a Vilhelmina Hetzelovi z Helldorfu, si roku 1882 zbudovali pod kaplí svou rodinou kryptu. Po roce 1948 byla bývalá kaple využita pro ustájení dobytka a zchátrala tak, že se již propadl krov a střecha. V roce 2015 započala obec Verušičky se záchranou kaple, která byla 2016 nově zastřešena.

Kaple Nejsvětější Trojice



Kapli nechal vystavět v roce 1740 Franz Ladislaus Nesslinger ze Schelchengraben. Na základě stylového rozboru se uvažuje o autorství či vlivu architekta Biana Rossiho působícího ve Valči. V roce 1882 zbudovali tehdejší majitelé panství Verušičky manželé Josef a Vilhelmina Hetzelovi z Helldorfu pod kaplí rodinnou kryptu, která byla několikrát vyrabována. Nicméně dosud jsou v ní uloženy ostatky posledního člena rodiny, který zde byl uložen někdy ve 20. – 30. letech minulého století. Loď na téměř čtvercovém půdorysu bývala zastropena omítaným podhledem s fabionem. V západní části lodi bývala umístěna dřevěná kruchta.

Městečko Valeč (německy Waltsch), jehož počátky lze klást do 13. století, zažilo svou největší slávu v dobách baroka. Zásadní proměna sídelního areálu nastala za Jana Kryštofa ze Štampachu a Jana Ferdinanda Kagera z Globenu, kdy byla provedena rozsáhlá přestavba renesančního sídla v barokní zámek. Staviteli barokního zámeckého komplexu byli dva architekti italského původu, v letech 1695-1701 Francesco Barelli a v letech 1701-1732 jeho přímý pokračovatel Giovanni Antonio Biana Rossa. Dověřitelem prací se pak stal Jan Kryštof Thil, syn kameníka z blízkého Lochočina. Velká barokní proměna zasáhla i vlastní městečko. Na rozlehlé ploše mezi zámkem a zámeckým kostelem vyrůstaly objekty potřebné k provozu aristokratického centra, zejména panský špitál, dům zámeckých kaplanů, panský dům na náměstí. Od fámie kostela k jihu byla vytyčena nová přímá a široká ulice, reprezentativní osa vedoucí k zámku, která byla později obestavovaná podélně orientovanými domy. Mezi novou ulicí a zámeckým kostelem byla podél tří souběžných ulic založena nová čtvrť s pravidelnou parcelací zvaná Nový svět. Jediné panorama barokní Valče doplňovala ještě později zaniklá Kalvárie, tvořená řadou kapliček v obluku kolem úžlabiny potoka jihozápadně od zámeckého kostela. Barokní Valeč charakterizovala i jednotná barevnost fasád (červeno-okrová). Do celkové kompozice byla zapojena také urbanizovaná krajina s osově vedenými výhledy a pohledy na jednotlivé dominanty.

Z důvodu své odlehlosti se barokní městečko zachovalo v intaktní podobě. Historické jádro vytváří jedinečný a malebný celek v působivém krajinném rámci okraje Doupovských hor. Pro svou velkolepou barokní tvář je Valeč nazývána „barokní perlou Karlovarska“.

Zámek a zámecký park



Renesanční zámek byl v letech 1695-1732 barokně přestavěn. Stavební práce byly dokončovány ještě ve 40. letech 18. století. Architektura zámku je blízká tvorbě Giovanni Battisty Alliprandiho. Později se zde částečně uplatnil František Maxmilián Kaňka, doložený jako štampachovský stavitel před rokem 1708.



Pohled do Braunova sálu valečského zámku

Zámek je dvoupatrový, se čtyřmi křídly rozloženými kolem nevelkého obdélného nádvoří, s dvěma hranolovými věžemi ve východním průčelí. Hlavní vstup do zámku je situován v ose západního průčelí ze strany parku. V interiéru je nejzajímavější hlavní sál s lunetovou klenbou, nazývaný podle slavného sochaře Braunerův a sala terrena s bohatou štukovou výzdobou. Klenba menšího sálu byla kolem roku 1740 doplněna štukovou dekorací a v 19. století nástrojnými malbami. V současné době je zámek částečně přístupný veřejnosti, prohlídka bez průvodce prezentuje postupnou obnovu objektu i celého areálu.

Za zámkem směrem k pahorku, kde stávalo jedno z valečských opevněných sídel, se rozkládala zámecká zahrada rozšířená v letech

1730-1733 ve francouzském a italském duchu. Po roce 1780 došlo k jejímu přebudování v přírodně krajinářském pojetí. Původně byla barokní formální zahrada koncipována jako rozsáhlá květnice, členěná vysokými boskety do tvaru osmicípé hvězdy s centrálním bazénem ve tvaru kvadrilobu, s vodotryskem a sochařskou výzdobou. Hlavní podélná osa směřovala k Propylejím - iluzivním branám, kde se rozvětvila na tři osy ve tvaru trojzubce, přičemž hlavní střední osa pokračovala přes sedlo zvané Mezihora k protějším kopci, na jehož vrcholu byl upraven letohrádek zvaný Neuhaus.



V příčné ose se na hlavní podélnou osu zahrady napojoval pod pahorkem tajemný theatron, což je třípatrová kamenná stěna s plastickou výzdobou s rozmístěnými pískovcovými a terakotovými plastikami a sousošími. Na příčnou osu směřující k letohrádku Solitude se napojovaly ve svahu rozložené kaskády. Barokní i pozdější systém vodních prvků využíval vodní kapacitu pramenů jímáných západně od areálu zámku v okolí Neuhausu a snad i z údolí Mlýneckého potoka. Potrubím byla voda přivedena na pahorek v zámeckém parku, kde ústila do sestavy umělých nádrží. Odtud byla vedena do kaskád sochami delfinů a posléze spadala do spodní nádrže, která byla v 19. století přemístěna do středu krajinářsky upravené plochy.

Severozápadně pod pahorkem se nachází renesanční či manýristická grotta, sloužící původně jako lázeň. Celý pahorek měl úlohu navodit dojem tajemného „divokého lesa“, známého z mnoha příkladů italských manýristických zahrad. Rozsáhlé podzemní prostory pod pahorkem byly v 19. století využívány jako pivovarské sklepy.

Zámecký areál zdobily sochy z dílny známého barokního sochaře Matyáše Bernarda Brauna a jeho synovce Antonína, představující alegorie lidských vlastností (Marnivost, Věrnost, Skromnost, Závist a Lstivost), umění a vědu (Básnictví a Filosofie), v kontrastu s postavami bájných bohů z antické mytologie (bohyň lásky Afrodita, bůh války Ares, bohyň úrody Demeter, bůh veselí Dionýsos, silák Herakles, posel bohů Hermes s Afroditou, hrdina Perseus s Andromedou, Obětování Ifigenie, bůh času Chronos s bohyní ranních červánků Eos atd.). Byl to podobný soubor plastik, jaký měl hrabě František Antonín Špork v Kuksu. Na připomínku pobytu hraběte Šporka ve Valči je ve valečském zámeckém parku umístěno sousoší Oslava hraběte Šporka z roku 1733.

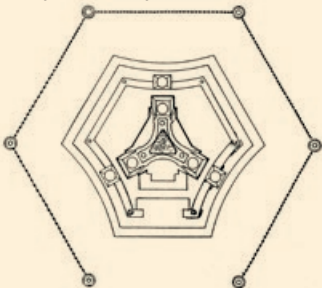
Zámecký kostel Nejsvětější Trojice



Barokní centrální stavba, kterou nechal postavit Jan Kryštof ze Štampachu v letech 1710-1728. Stavitelem byl zřejmě G. A. Biana Rossa. Po stranách čtvercové lodi s trojboce zakončeným presbytářem stojí dvojice hranolových věží, v jejichž přízemí je sakristie a v patrech oratoře. Hlavní prostor je sklenut kupolí s lucernou, presbytář, sakristie, oratoře a kručta plackami se štukovými rámci. Nástrovní malby s biblickými výjevy jsou původně barokní. V kostele je hodnotné zařízení z doby kolem roku 1730. Vstup do rodové hrobky v ose presbytáře byl přistavěn až Franzem Korbem z Weidenheimu roku 1840.

Před vstupním průčelím zámeckého kostela stojí sloup Nejsvětější Trojice z let 1727-1728, realizovaný zřejmě podle návrhu architekta Ferdinanda Maxmiliána Kaňky s bohatou figurální výzdobou z dílny Matyáše Bernarda Brauna. Za tvůrce se považuje Antonín Braun, který byl tehdy činný ve strýcově dílně. Na zábradlí kolem sloupu jsou rozmístěny sochy českých patronů sv. Ludmily, sv. Vojtěcha a sv. Prokopa, ve střední části na čelním

průčelí sloupu socha Panny Marie, již vzdávají hold sv. Václav se sv. Vítem, se sv. Janem Nepomuckým v pozadí. Vrchní patro zaujal Bůh Otec s Kristem, Ducha svatého symbolizuje holubice zavěšená na sloupu. Sloup v dominantní poloze k osám zámecké zahrady nechal dle přání své zesnulé manželky Marie Josefy, rozené ze Stechau, vztyčit Jan Ferdinand Kager, hrabě z Globenu.



Dům zámeckých kaplanů (fara) čp. 6



Barokní stavba pocházející z roku 1701 má fasádu členěnu pilastry a průběžnými římsami, okenní šambrány s ustupující vnější lištou jsou provedeny jako na budově zámku z červeného pískovce. Vstupní portál domu s erbem hrabat Thurn-Wallassasina. Interiér je plochostropý s pozdně barokními štukovými rámy. Před budovou stojí drobná výklenková kaple s trojúhelným štítem.

Panský hospital (stará škola) čp. 5



Špitál pro šest mužů a šest žen nechal postavit hrabě Jan Ferdinand Kager-Globen v letech 1738-1741. Široké vstupní průčelí se středním rizalitem člení lisénové rámce. Osově umístěný kamenný vstupní portál se segmentově vyklenutou římsou nese šumpachovský alianční erb. V interiéru navazuje na průběžnou chodbu vlevo i vpravo od střední vstupní síně vždy trojice pokojů, v patře s velkou jídelnou uprostřed. V pokojích se dochovaly dnes již ojedinělé osvětlovací výklenkové křečky.

Farní kostel Narození svatého Jana Křtitele



Farní kostel pocházející z poloviny 13. století, upravovaný renesančně v roce 1614, prošel v letech 1694-1696 barokizací s doplněním kaple Božího hrobu a osmibokého chóru, kterou provedl Francesco Barelli. Fasády kostela byly opatřeny lisénovými rámci a pilastry s iónskými hlavicemi. Podvěží i loď chrámu jsou sklenuty valenou klenbou se styčnými výsečemi s hřebínky, presbytář má čtyřdílnou kupolovitou klenbu. Na stěnách lodí se zachovaly malby ze 17. století. Na západní straně předstupuje do lodí zděná nepodklenutá kruchta s dřevěným zábradlím. V interiéru Pohřební kaple Štampachů je dochován epitař a cenný soubor štampachovských náhrobníků. V lodi jsou osazeny renesanční a barokní kamenné znakové a nápisové náhrobníky. Na terasu před jižní průčelí byly v ukončení velké hlavní osy přístupové cesty na zámek umístěny sochy světců sv. Jana Nepomuckého, sv. Jana Křtitele a sv. Antonína Paduánského.

Radnice - Panský dům čp. 119

Původně Panský dům byl na náměstí postaven v polovině 18. století. Později sloužil jako hostinec s porážkou a řeznictvím. Svým architektonickým řešením doplňuje soubor barokních staveb městečka. Vstupní chodba je zaklenuta valenou klenbou s výsečemi. Přízemní místnosti mají štukový fabionový strop, místnosti vlevo od chodby, která sloužila jako sál bývalé hospody, má na stropě štukové zrcadlo.

Panská sýpka

V ulici Podbořanské se dochovala pozdně barokní panská sýpka patrně z konce 18. století. Interiéry jsou v rámci všech tří podlaží s dřevěnými stropy na sloupcích propojené dřevěnými schodišti. Zachoval se také bedněný shoz na obilí vedoucí z podkrovní až do přízemí. Takto mohutný objekt poukazující na hospodářský chod panství v minulosti, je v širším okolí zcela unikátní.

Sloup se sochou Panny Marie

Na náměstí naproti radnici a kostelu stojí sloup se sochou P. Marie Immaculaty z počátku 18. století od Oswalda Josefa Wendy.

Hřbitov a kaple Panny Marie Bolestné

Na jihovýchodním okraji městečka se rozkládá nový hřbitov se hřbitovní kaplí Panny Marie Bolestné postavenou v roce 1751. Obdélná plochostropá loď je ukončena trojbokým presbytářem, fasády jsou členěny lizénami s čabrkami.

Lidová architektura



Dům ev. č. 15

V městečku se dochoval i soubor vesměs barokních staveb lidové architektury. Tyto objekty v sobě uchovávají původní stavitelské formy, kdy přízemí bylo roubené a patro z hrázděné konstrukce. Z nejvýznamnějších domů to jsou čp. 14, 15, 16 a 19 v ulici Podhradní, dům čp. 44 v Široké ulici má ve své hrázděné konstrukci patra zachovány původní výplně z tyčoviny a mazaninou s hřebenovitými vpichy. Domy čp. 63 v Široké ulici a čp. 76 v Horní ulici mají přízemí roubená (omítaná) a patra hrázděná. Roubená přízemí mají dále domy čp. 82, čp. 84, čp. 87 v ulici Růžové, dům čp. 98 na Novém světě či dům čp. 115 na Trhovém náměstí. Mohutný patrový dům čp. 130 na Trhovém náměstí je ve své hmotě pozdně barokní, patro je provedeno z hrázděné konstrukce s výpletem. Obdobného charakteru je i sousední dům čp. 132 s klasicistní úpravou fasády uličního průčelí a omítanou hrázděnou konstrukcí v patře, ve dvorním průčelí obsahuje pavlač. I další objekty v městečku mají uplatněny hrázděné konstrukce, a to zejména ve štítech sedlových střech, jako dům čp. 18, 20 a 23, dále dům čp. 38 v ulici Široké a dům čp. 131. Dále se zde nachází ještě několik roubených stodol u domů čp. 80, 83, 84, a 116 se širokými průjezdními vraty.

Panství Chyšé (německy Chiesch) zkonfiskované po bitvě na Bílé hoře bylo roku 1621 postoupeno svobodnému pánu Jiřímu Vilému Michnovi z Vacínova, císařskému radovi nad apelacemi. Ten ihned započal s obnovou hospodářství i samotného města. Po Michnových synech patřily Chyšé Krakowským z Kolowrat, za nichž město roku 1678 z velké části vyhořelo. Barokní přestavba chyšského zámku proběhla roku 1708, jak uvádí letopočet v průjezdu. Autorem úprav byl pravděpodobně František Maxmilián Kaňka, který byl tehdy u Michnů ve službách. V Chyši pracoval také významný český malíř Petr Brandl, který provedl ve velkém sále nástrojní olejomalbu představující krále Davida, jemuž přináší hlavu Saulova syna. Znovu v Chyši hořelo v roce 1777, to už město držel hrabě Prokop I. Lažanský z Bukové, nejvyšší český a první rakouský kancléř. Urbanistická struktura pravidelného založení byla nadále zachována, jednotlivé domy včetně radnice na západní straně náměstí dostaly pozdně barokní až klasicistní podobu. Rod Lažanských z Bukové se zde udržel až do roku 1945.



Obraz Petra Brandla s králem Davidem ve velkém sále zámku

Karmelitánský klášter

Pozdně gotický konvent obutých karmelitánů v Chyši s přilehlým klášterním kostelem Panny Marie Sněžné stál již roku 1483. Nový pobělohorský majitel panství, Jiří Vilém Michna z Vacínova odkázal v roce 1650 prostředky na obnovu konventu, samotný klášter pak začal obnovovat až jeho syn Vilém Bedřich v roce 1660. Po požáru roku 1678 musel být klášter znovu opraven a dokončení se dočkal roku 1693, kdy byl propojen klenutou chodbou a schodištěm s objektem přilehlého kostela. Věž konventního kostela byla dostavěna až roku 1730. Při požáru v roce 1777 se zřítila střecha věže a prorazila část klenby. Krátce poté proběhla obnova. Po zrušení kláštera roku 1787 se konventní kostel stal kostelem farním a byl zasvěcen Jménu Panny Marie. Objekt bývalého kláštera, konvent, sloužil jako fara, škola a správní budova zdejšího panství.

Čtyřkřídlý patrový raně barokní objekt se rozkládá kolem rajské zahrady s ambitem původně otevřeným do nádvoří dnes zazděnými arkádami. Při severozápadní straně přiléhá ke konventu farní kostel Jména Panny Marie. Kostel je trojloďní s trojboce uzavřeným presbytářem. Před západním průčelím je představena hranolová věž, na jižní straně se nachází sakristie s oratoří v patře. Po stranách trojlodí jsou umístěny dvě boční kaple. Presbytář je sklenut valeně s výsečemi, hlavní loď kostela třemi poli křížové klenby se štukovými zrcadly, úzké boční lodi jsou plochostropé. Trojramenná kruchta kostela je podklenuta křížově, sakristie sklenuta valeně s výsečemi a boční kaple jsou sklenuty plackami. Hlavní oltář byl původně opatřen obrazem „Panna Maria na hoře Karmel“ od Petra Brandla, pocházejícím pravděpodobně z roku 1708, dnes umístěným v Diecézním muzeu v Plzni.



Kostel Zvěstování Panny Marie (Povýšení sv. Kříže)



Na východním okraji města Chyše, na mírném návrší zvaném Špičák (Spitzberk), kde stával původně gotický farní kostel, který je spojován s původním sídlem v Chyších, nechala založit hraběnka Anna Ludmila Krakowská z Kolowrat spolu s manželem Karlem Michnou z Vacínova v roce 1697 nový kostel Zvěstování Panny Marie. Ten sloužil jako rodinná hrobka Michnů z Vacínova. Základní kámen kostela byl položen 5. prosince 1697 a dokončen byl v roce 1718. Stavební práce vedl stavitel Jan Baptista Rapp. V roce 1777 se stal kostel na Špičáku kostelem hřbitovním. V kryptě jsou pochováni rovněž příslušníci rodu Lažanských.

Trojloďný kostel s presbytářem zevně trojbokým, uvnitř zakončeným půlkruhově, má k hlavnímu západnímu průčelí připojeny dvě hranolové věže završené drobnými cibulovými báními. Vnější fasády jsou členěny pilastry a nikami se sochami českých patronů. Presbytář, kruchta a hlavní loď jsou sklenuty valeně s výsečemi, boční lodi s emporami jsou sklenuty křížově.

Cestu ke hřbitovu lemují kapličky křížové cesty, z nichž nejpůsobivější je kaple sv. Anny.

- ADAMCOVÁ, Kateřina – NEJEDLÝ, Vratislav – SLÍŽKOVÁ, Zuzana – ZAHRADNÍK, Pavel: Mariánské, trojiční a další světecké sloupy a pilíře v Karlovarském kraji, Praha 2004
- ANDERLE, Jan – KNOLL, Vilém: Dějiny a stavební vývoj hradu, zámku a zámeckého kostela ve Starém Hrozňatově (Kinsbergu). In: Průzkumy památek XVI - 1/2009, s. 17-44
- BACHTÍK, Jakub - MACEK, Petr - OULÍKOVÁ, Petra - PRIKNEROVÁ, Pavla: Poutní areál v Chlumu sv. Maří, významná památka na hranicích Čech. In: Průzkumy památek 1/2016, ročník 23, s. 3-44.
- BIDMON, Elfriede: Eine kleine Wallfahrt durch 330 Jahre Maria Loreto, Egerland e.V., 6/2002
- BOHÁČ, Jaromír: Cheb, Cheb 2007
- GABRIEL, Libor: Nové nálezy na farním kostele Narození sv. Jana Křtitele ve Valči. In: Historický sborník Karlovarska VIII, Státní okresní archiv Karlovy Vary 2000, s. 60-68
- GNIRS, Anton: Topographie der historischen und kunstgeschichtlichen Denkmale in dem Bezirke Karlsbad. Praha 1933, reedice in: Handbuch den sudetendeutschen kulturgeschichte, svazek 8, München 1996.
- GNIRS, Anton: Topographie der historischen und kunstgeschichtlichen Denkmale in den Bezirken Tepl und Marienbad, Augsburg 1932
- HORYNA, Mojmir - Kučera, Jaroslav: Dientzenhoferové. Praha 1998
- KAREL, Tomáš - KNOLL, Vilém, Krčmář, Luděk: Panská sídla západních Čech - Karlovarsko, České Budějovice 2009
- KAŠIČKA, František - NECHVÁTAL, Bořivoj: Loket, Praha 1983
- KUČA, Karel - ZEMAN, Lubomír. Památky Karlovarského kraje, Karlovy Vary 2006
- KUČA, Karel (ed.) a kol. Krajinne památkové zóny České republiky, Praha 2015
- MACEK, Petr - VLČEK, Pavel - ZAHRADNÍK, Pavel: František Maxmilián Kaňka „in regno Bohemiae aedilis famosissimus“. In: Umění 40, Praha 1992
- MACEK, Petr - BIEGEL, Richard - BACHTÍK, Jakub: Barokní architektura v Čechách, Praha 2015
- MARŠÍK, Václav (ed.): Klášter premonstrátu Teplá. Projekt vzorové obnovy. Praha 2015
- PILZ, Josef. Dějiny Nejdku do roku 1923. Neudek 1923, repr. Nejde 2003.
- POCHE, Emanuel: Umělecké památky Čech, Praha 1977-1982
- POKLUDOVÁ, Jaroslava: Kapličky na Žluticku. In: X. historický seminář Karla Nejdla 2000, sborník příspěvků, Karlovy Vary 2001, s. 72-75
- PROKOP, Vladimír – SMOLA, Lukáš. Sokolovsko. Umění, památky a umělci do roku 1945. Sokolov 2014
- RYŠAVÝ, Vratislav: Rozmanitost z kulturních dějin pozdně barokního Bečova. In: Sborník 600 let Bečova, Bečov nad Teplou, 1999
- SCHIERL, Jiří: 525 let města Toužimi, Toužim 1994
- ŠVANDRLÍK, Richard: Lázně Hamrů. In: Hamelika 4/1973

- TRÄGER, Gertrud: Denkmäler im Egerland. Kreis Luditz. Eichstätt, Eichstätt 1993
- ÚLOVEC, Jiří: Dokumentace církevních staveb okresu Karlovy Vary ve fondu Archiv pražského arcibiskupství. In: Historický sborník Karlovarska V, Karlovy Vary 1997, s. 66-70
- ÚLOVEC, Jiří: Obrazová dokumentace církevních staveb Chebska ve fondu Archiv pražského arcibiskupství. In: Sborník Chebského muzea 1997, Cheb 1998, s. 153.
- VILÍMKOVÁ, Milada: Stavitelé paláců a chrámů - Kryštof a Kilián Ignác Dientzenhoferové, Praha 1986
- VLASÁK, Vladimír - VLASÁKOVÁ, Eva: Dějiny města Lokte, Loket 2004
- VLČEK, Pavel – SOMMER, Petr – FOLTÝN, Dušan: Encyklopedie českých klášterů, Praha 1997
- ZEMAN, Lubomír (ed.): Dějiny města Ostrova, Ronov nad Doubravou 2001.
- ZEMAN, Lubomír - PRUDÍK, Jan - BALÍK, Michal: Památkově chráněná území Karlovarského kraje, Karlovy Vary 2005
- ZEMAN, Lubomír: Karlovy Vary. Architektura baroka a klasicismu. Karlovy Vary 2006
- ZEMAN, Lubomír: Komponovaná krajina Valečska. Barokní makrokosmos a mikrokosmos transformovaný v přírodně krajinářský okrasný statek. In: Sborník muzea Karlovarského kraje 21, Cheb 2013, s. 29-52
- ZEMAN, Lubomír: Zámek Ostrov. Průvodce zámekem v Ostrově, Ostrov 2015
- ZEMAN, Lubomír: Kaple sv. Anny v Ostrově a její památková obnova. In: Památky západních Čech V, Plzeň 2015, s. 90-100
- <http://www.zivykraj.cz/cz/>
- <http://cestovani.kr-karlovarsky.cz/>
- <http://www.pamatkyaprirodakarlovarska.cz/>
- <http://encyklopedie.cheb.cz/cz/> Slovníček odborných výrazů



apsida - název pro kněžský nebo jeho závěr, půlválcový útvar (případně půdorys ve tvaru podkovy) uvnitř klenutý čtvrtkruhovou konchou, zevně vystupující z těla chrámové stavby a krytý půlkruhovitou stříškou

architráv - nejspodnější část kládí, skládajícího se z architrávu, výslu a římsy

archivolta - plastické orámování oblouku arkády, podlouhí apod.

arkáda - oblouk na svislých podpórách, sloupech nebo pilířích. Užívá se jich u lodžii, tribun apod. Slepé (liché) arkády jsou oblouky přisazené na pilastrech k plné stěně, kterou člení často jen v přízemí.

balustráda - zábradlí z kuzelek (baluster), slepá balustráda je přizdílná balustráda provedená ve štuku, sgrafitu apod.

bošáž - plasticky ztvárněné nebo v omešce napodobené kvádřové zdívo (jednotlivý kvádr se nazývá bosa) s vystouplým povrchem hrubě přitřesávaným, nebo opracovaným do podoby diamantového řezu (diamantová bošáž)

centrála - stavba s centrální středovou dispozicí (symetrií). Stavba může mít půdorys kruhový, čtvercový, trojúhelníkový, hvězdotvorný (letohrádek Hvězda na Bílé Hoře) nebo ve tvaru kříže.

enfiláda - dlouhý přímý průhled dvěma řadou několika místností v jedné ose

fabion - oblý, čtvrtválcový přechod mezi stropem a stěnou

fronton - průčelní štít nebo štítový nástavec zejména nad oknem, nad portálem nebo nad rizalitem různých tvarů (trojúhelný, segmentový, roztržený, prolomený apod.)

kartuše - plocha často mírně vypouklá, různého tvaru v bohatě utvářeném ornamentálním rámci. Bývají v ní letopočty, nápisy, znaky, znamení, zejména v renesanci a baroku

koncha - čtvrtkruhová klenba v apsidě nebo v nice

konkávní - vyhloubený, dutý, označují se tím takové formy, plochy, křivky, které jsou vyduť směrem dovnitř

konvexní - vypouklý, vypuklý, označují se tím takové formy, plochy, křivky, které jsou vyklenuté směrem ven

lizéna (lesena) - plochý svislý architektonický členek bez hlavičky a patky (tím se liší od pilastru), provedením mírně předstupuje ve zdívo nebo v omešce. Spojí-li se v rozčleňování s obdobnými vodorovnými pruhy vzniknou lizénové rámy

longitudinální půdorys - půdorys rovnoběžný s osou stavby, podélný

luneta - plocha stěny vymezená vodorovnou základnou a půlkruhovým, stlačeným nebo segmentovým obloukem vznikající v klenbě výšce, ve slepých arkádách, vyplňovaná malbou nebo sgrafitem. V přeneseném slova smyslu také výšce v lunetové klenbě

nika - výklenek nejčastěji půlválcového tvaru o půlválcové nebo půleliptické základně zakončený konchou

pilastr - svislý architektonický členek, vystupující mírně z líce stěny a na rozdíl od lizény opatřený hlavičkou a patkou. Sdružené pilastry jsou dvojice pilastrů blízko sebe. Svazkový pilastr vznikne složením několika vrstev pilastrů stupňovitě na sebe, takže spodnější jsou vždy vidět na stranách a střední nejvíce předstupuje.

polygonální - mnohoúhelný

rizalit - část architektury, vystupující po celé výšce z líce průčelí, někdy jen zcela nepatrně, jindy až na hloubku jedné osy, zdůrazňující střed nebo okraje fasády a proto často odlišná v bohatosti členění tvarech oken apod. Rizalit může být také polygonální nebo cylindrický, jde-li přes roh, je to nárožní rizalit.

rozvilina - většinou pásový ornament ze spirálově stáčených úponků, doplněný listy, nejčastěji akantovými (bodláči), popř. i květy

suprafenestra - plocha nad oknem s orámováním, se štukovou dekorací ve výplni a ukončená římsou

supraportia - plocha nade dveřmi, vyplněná štukovou dekorací ve výplni a ukončená římsou

šambrána - profilované a různě zdobené orámování okenních a dveřních otvorů, zpravidla štukové, na rozdíl od kamenného ostění

štukatura - plastická výzdoba provedená technikou štuku

tambur - válcová či hranolová část stavby pod kupolí obvykle s okny pro osvětlení interiéru

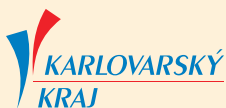
travé - klenební pole

tympanon - vnitřní plocha plasticky orámovaného nízkého trojúhelného segmentového nebo stlačeného štítu nebo plocha v horní části portálu, či plocha ohraničená přímým nadpražím překladem, půlkruhovým, lomeným nebo jiným obloukem. Tympanon bývá buď prázdný nebo jej vyplňuje malba, reliéf, erb, letopočet.

voluta (závitnice) - spirálový závit, v baroku často střed vystupuje jakoby tlakem vpřed. Vyskytuje se v iónské hlavičce, konzole, v křídlech štítů apod.

vysoký řád - řada polosloupů nebo pilástrů na fasádě budovy probíhající několika patry

zrcadlo - různě orámovaná nebo mírně vpadlá a v obryse vykrajaná plocha na stropě buď volná mezi štukaturami nebo vyplněná malbou



Průvodce po významných barokních památkách v Karlovarském kraji

Vydal: Karlovarský kraj, Závodní 353/88, Karlovy Vary

Texty: Lubomír Zeman

Foto: Jan Prudík, Lubomír Zeman, Petr Lněnička Vertical Images,
Jan Soukup, Bořivoj Hořínek, Jaroslav Kučera, Martina Zahrádková,
Město Teplá, Proboštství Chlum Svaté Maří, KVPOINT, archiv NPÚ

Mapa: Krajský úřad Karlovarského kraje, odbor informatiky
mapový podklad: © ČÚZAK

Sazba a tisk: Tiskárna Median s.r.o. Ostrov

Náklad: 2000 ks

Vydání 1, Karlovy Vary 2017

ISBN 978-80-88017-32-5