

OBCE A JEJICH ÚLOHA V POVODŇOVÉ OCHRANĚ



Povodňové orgány

Povodňové orgány v období mimo povodeň

(§ 77 zákona č.254/2001 Sb., o vodách a o změně některých zákonů (vodní zákon))

- orgány obcí
- orgány obcí s rozšířenou působností
- krajské úřady
- Ministerstvo životního prostředí (zabezpečení záchranných prací přísluší Ministerstvu vnitra)

Povodňové orgány po dobu povodně

(§ 77 zákona č.254/2001 Sb., o vodách a o změně některých zákonů (vodní zákon))

- povodňové komise obcí, v Praze komise městských částí
- povodňové komise obcí s rozšířenou působností a v Praze komise městských částí stanovené Statutem hl. města Prahy
- povodňové komise krajů
- Ústřední povodňová komise

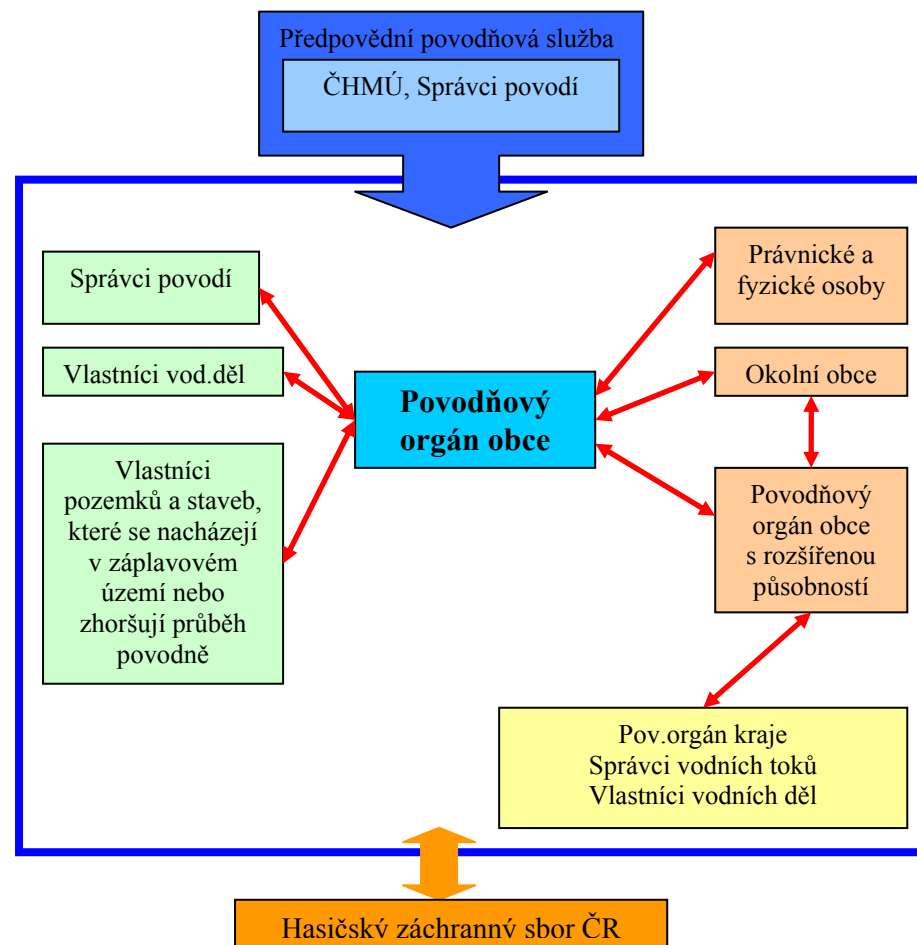
Ostatními účastníky povodňové ochrany, kteří se podílejí na ochraně před povodněmi v daném území, jsou zejména:

- pracoviště předpovědní povodňové služby ČHMÚ,
- správci vodo hospodářsky významných vodních toků (Povodí),
- správci ostatních vodních toků (Zemědělská vodo hospodářská správa, Lesy České republiky, s.p.)
- vlastníci nebo správci objektů na vodních tocích a nemovitostí v ohroženém území,
- úřady a složky Civilní ochrany (CO),
- hasičské záchranné sbory (HZS).

Zapojení ostatních účastníků ochrany před povodněmi závisí na charakteru povodňové situace a místních

Předpovědní a hlásná povodňová služba

(zjednodušené schéma pro obce!!!)



získat ne internetových stránkách Povodí Vltavy, s.p. – www.povl.cz v sekci aktuální informace.

Český hydrometeorologický ústav

Mnoho důležitých informací týkajících se předpovědní a hlásné povodňové služby lze získat přes server ČHMÚ na internetové adrese <http://hydro.chmi.cz/inetps/main.php>.

Jedná se zejména o výstražné a informační zprávy předpovědní a hlásné povodňové služby, stavy vody na tocích v jednotlivých regionech dle územní působnosti poboček ČHMÚ, seznam a mapa hlásných profilů místa častých ledových obtíží atd..



Hasičský záchranný sbor České republiky

- HZS zabezpečuje vazbu na integrovaný záchranný systém
- provádí činnosti k odvrácení bezprostředního nebezpečí a rozhoduje o nasazení jednotek požární ochrany (požadavky uplatňuje povodňový orgán u zástupce HZS nejmenovaného v povodňové komisi)
- předává informace od ČHMÚ pověřeným členům povodňových komisí
- v případě, že už obec nezvládá plnit své úkoly zajišťuje evakuaci a nouzové zásobování pitnou vodou

podmínkách. Zástupci nejdůležitějších subjektů jsou obvykle členy příslušné povodňové komise. Koordinace opatření, která mohou ovlivnit odtokové poměry v rámci uceleného povodí, je zajišťována z úrovně správců vodohospodářsky významných toků (Povodí), které mají pro účely operativního řízení vodohospodářských soustav vybudovány vodohospodářské dispečinky. Zapojení složek Policie ČR a dalších složek ministerstva vnitra, popřípadě složek Armády ČR se děje formou výpomoci na žádost povodňových orgánů.

Povodňové plány

(§ 71 zákona č.254/2001 Sb., o vodách a o změně některých zákonů (vodní zákon))

Povodňové plány obsahují dostupné údaje potřebné pro řízení opatření na ochranu před povodněmi určitého objektu, obce, vodního toku, uceleného povodí nebo jiného územního celku. Základní strukturu povodňových plánů tvoří:

- povodňové plány obcí (v jejichž územních obvodech je možnost povodní),
- povodňové plány obcí s rozšířenou působností,
- povodňové plány ucelených povodí,
- povodňový plán České republiky.

Mimo to jsou na vyžádání povodňového orgánu nebo dle vlastní potřeby sestavovány:

- povodňové plány ohrožených nemovitostí,
- povodňové plány vodohospodářských děl.

Obsah povodňových plánů upravuje technická norma TNV 75 2931.

Povodňové orgány obcí

(§ 78 zákona č.254/2001 Sb., o vodách a o změně některých zákonů (vodní zákon))

Obecní rada může k plnění úkolů při ochraně před povodněmi, je-li v jejich územních obvodech možnost povodní, zřídit povodňovou komisi, jinak tuto činnost zajišťuje obecní rada. Předsedou povodňové komise obce je starosta obce. Další členy komise jmenuje z členů obecního

zastupitelstva a z fyzických a právnických osob, které jsou způsobilé k provádění opatření, popřípadě pomoci při ochraně před povodněmi.

Povodňové orgány obcí jsou podřízeny povodňovému orgánu obce s rozšířenou působností.

Povodňové orgány obcí ve svých územních obvodech v rámci zabezpečení úkolů při ochraně před povodněmi

- potvrzují soulad věcné a grafické části povodňových plánů vlastníků (uživatelů) pozemků a staveb, pokud se nacházejí v záplavovém území nebo zhoršují průběh povodně (§ 71 odst. 4), s povodňovým plánem obce,
- zpracovávají povodňový plán obce a předkládají jej k odbornému stanovisku správci povodí, v případě drobných vodních toků správci těchto vodních toků,
- provádějí povodňové prohlídky,
- zajišťují pracovní síly a věcné prostředky na provádění záchranných prací a zabezpečení náhradních funkcí v území,
- prověřují připravenost účastníků ochrany podle povodňových plánů,
- organizují a zabezpečují hlásnou povodňovou službu a hlídkovou službu,
- zabezpečují varování právnických a fyzických osob v územním obvodu obce s využitím jednotného systému varování,
- informují o nebezpečí a průběhu povodně povodňové orgány sousedních obcí a povodňový orgán obce s rozšířenou působností,
- vyhláší a odvolávají stupně povodňové aktivity v rámci územní působnosti,
- organizují, řídí, koordinují a ukládají opatření na ochranu před povodněmi podle povodňových plánů a v

zácp, chod ledu a pod.). Směrodatné limity pro vyhlášení stupňů povodňové aktivity jsou obsaženy v povodňových plánech a s nimi schvalovány povodňovými orgány. Směrodatné povodňové stavy uvedené v povodňových plánech větších územních celků jsou v těchto územích obecně platné.

První stupeň povodňové aktivity nastává při dosažení směrodatného stavu a při jeho pominutí zaniká. Druhý a třetí stupeň povodňové aktivity vyhláší a odvolávají povodňové orgány, přičemž dosažení směrodatného stavu je objektivním podnětem k vyhlášení. Povodňové orgány však mohou vyhlásit stupně povodňové aktivity i z jiných důvodů, např. na základě informace předpovědní povodňové služby ČHMÚ nebo na doporučení správce vodohospodářsky významných vodních toků (Povodí). O vyhlášení povodňové aktivity informuje povodňový orgán vyšší povodňový orgán a subjekty ve svém územním obvodu podle povodňového plánu.

Praktické získání informací

Podniky Povodí, s.p.

Informace o aktuální hydrologické situaci v povodí Ohře je možné telefonicky získat na dispečinku POH, s.p. v Chomutově (aktualizace údajů každých 10 min.), tato služba je poskytována v rámci hlásné služby.

Některé údaje je také možné najít na internetu: www.poh.cz – [sekce aktuality](#) - mimo povodeň jsou údaje aktualizovány vždy k 7⁰⁰ hod., při povodni aktualizace každou hodinu.

Také je možné uzavřít s Povodím Ohře s.p. smlouvu o poskytování dat na vybraných hlásných profilech s hodinovou aktualizací. Tuto možnost již využívají některé obce a Krajský úřad Karlovarského kraje. Hlášení o kritických stavech je také možné zasílat na e-mail nebo na mobilní telefon..

Informace o stavech toků v povodí Berounky (Vltavy), které také zasahuje na území Karlovarského kraje je možné

Stupně povodňové aktivity

Rozsah opatření prováděných na ochranu před povodněmi se řídí mírou povodňového nebezpečí. Ta se vyjadřuje třemi stupni povodňové aktivity (SPA):

1.stupeň - bdělost - nastává při nebezpečí přirozené povodně a zaniká, pominou-li příčiny takového nebezpečí. Za stav bdělosti se pokládá rovněž situace takto označená předpovědní povodňovou službou ČHMÚ.

Při 1.SPA je třeba věnovat zvýšenou pozornost vodnímu toku nebo jinému zdroji povodňového nebezpečí. Zpravidla zahajuje činnost hlásná povodňová služba a hlídková služba.

2.stupeň - pohotovost - vyhláší příslušný povodňový orgán při nebezpečí přirozené povodně a v době povodně, když však ještě nedochází k větším rozlivům a škodám mimo koryto.

Při 2.SPA se vývoj situace dále pečlivě sleduje, aktivizují se povodňové orgány a další složky povodňové služby, uvádějí se do pohotovosti prostředky na zabezpečovací práce, podle možnosti se provádějí opatření ke zmírnění průběhu povodně.

3.stupeň - ohrožení - vyhláší příslušný povodňový orgán v době povodně při bezprostředním nebezpečí nebo při vzniku větších škod, ohrožení majetku a životů v záplavovém území.

Při 3.SPA se provádějí zabezpečovací a podle potřeby záchranné práce.

Stupně povodňové aktivity jsou obvykle vázány na objektivně stanovené směrodatné limity, zejména na vodní stavy nebo průtoky v hlásných profilech na vodních tocích, popřípadě na mezní nebo kritickou hodnotu jiného jevu (denní úhrn srážek, hladina vody v nádrži, vznik ledových nápěchů a

případě potřeby vyžadují od orgánů, právnických a fyzických osob osobní a věcnou pomoc,

- zabezpečují evakuaci a návrat, dočasné ubytování a stravování evakuovaných občanů, zajišťují další záchranné práce,
- zajišťují v době povodně nutnou hygienickou a zdravotnickou péči, organizují náhradní zásobování, dopravu a další povodní narušené funkce v území,
- provádějí prohlídky po povodni, zjišťují rozsah a výši povodňových škod, zjišťují účelnost provedených opatření a podávají zprávu o povodni povodňovému orgánu obce s rozšířenou působností,
- vedou záznamy v povodňové knize.

Předpovědní povodňová služba

(§ 73 zákona č.254/2001 Sb., o vodách a o změně některých zákonů (vodní zákon))

Předpovědní povodňovou službu zabezpečuje Český hydrometeorologický ústav (ČHMÚ) ve spolupráci se správci vodohospodářsky významných toků (Povodí). Na předpovědní povodňové službě se v ČHMÚ podílí úsek meteorologie, úsek hydrologie a regionální pobočky ústavu. Ústav má vybudováno centrální předpovědní pracoviště (CPP) v Praze-Komořanech a 6 regionálních předpovědních pracovišť (RPP) na pobočkách. Meteorologická služba na CPP v Praze a RPP v Ústí n.Labem a v Ostravě je zajišťována v nepřetržitém provozu. Hydrologická služba funguje za normálních podmínek v jedné pracovní směně (včetně volných dnů), za povodní se provoz podle potřeby prodlužuje až po nepřetržitou službu.

Hlavním účelem předpovědní povodňové služby je informovat povodňové orgány a ostatní účastníky povodňové ochrany o nebezpečí vzniku povodně a o jejím vývoji. Předpovědní pracoviště CPP/RPP vydávají při očekávání

extrémních meteorologických nebo hydrologických jevů **upozornění a výstrahy**, v průběhu povodně pak **informační zprávy** o jejím dosavadním a očekávaném vývoji.

V době povodní se frekvence zpracování předpovědi podle možností a dostupných vstupních informací zvyšuje, provádí se odhad kulminace povodňové vlny, a to i pro další profily.

Hlásná povodňová služba

Hlásná povodňová služba zabezpečuje informace povodňovým orgánům pro varování občanů a k řízení opatření k ochraně před povodněmi. Hlásnou povodňovou službu organizují povodňové orgány a podílejí se na ní ostatní účastníci ochrany před povodněmi.

Systém hlásné povodňové služby je decentralizovaný, založený na aktivitách všech účastníků ochrany před povodněmi a přizpůsobený místním podmínkám. Systém musí být na jednotlivých úrovních řízení ochrany před povodněmi propojen s povodňovými plány a to zejména v těchto návaznostech:

- stanovení hlásných profilů a stupňů povodňové aktivity,
- zabezpečení pozorování hlásných profilů a předávání hlášení,
- opatření prováděná při dosažení nebo vyhlášení stupňů povodňové aktivity.

V systému hlásné povodňové služby rozlišujeme dva hlavní směry předávání informací:

- a. **informace postupující shora dolů**, tj. od pracovišť předpovědní povodňové služby ČHMÚ nebo vodohospodářských dispečinků Povodí přes povodňové orgány ucelených povodí, povodňové orgány obcí s rozšířenou působností, obcí až k obyvatelstvu a ohroženým subjektům. Charakter

informace se postupně cestou dolů doplňuje a konkretizuje podle místních podmínek a povodňových plánů. Do této kategorie patří i hlášení, které posílá jedna obec dalším obcím níže po toku.

- b. **informace postupující zdola nahoru**, tj. od pozorovatelů hlásných profilů, hlídkové služby, k povodňovým orgánům obcí, obcí s rozšířenou působností, ucelených povodí a ústřednímu povodňovému orgánu, sloužící pro hodnocení průběhu povodňové situace a řízení prováděných opatření. Tyto informace se cestou nahoru vyhodnocují a syntetizují do formy odpovídající příslušné úrovni a podrobnosti řízení.

Hlásné profily na tocích jsou rozděleny do tří kategorií:

- základní hlásné profily – **kategorie A**, jejichž provozovateli jsou ČHMÚ nebo Povodí
- doplňkové hlásné profily – **kategorie B**, zřizované obecními úřady obcí s rozšířenou působností a provozované obcemi
- pomocné hlásné profily – **kategorie C**, provozované účelově obcemi nebo vlastníky ohrožených nemovitostí

Hlásné profily kategorie A a B tvoří celostátní systém hlásné služby. Profily kategorie C mají lokální význam a mohou spolu s profily kategorie B tvořit základ místních varovných systémů, pracujících na různé technické úrovni (manuálně nebo automaticky) a poskytovat varování obyvatelstvu zejména při přívalových povodních na malých tocích. Tyto místní systémy lze doplňovat také hlásnými stanicemi pro sledování srážek.