

INFORMACE PRO VEŘEJNOST
Sokolovská uhelná, právní nástupce, a. s., areál Vřesová

Legislativní rámeček:

ZÁKON O PREVENCI ZÁVAŽNÝCH HAVÁRIÍ (§ 35 zákona č. 224/2015 Sb.)

PROVÁDĚCÍ VYHLÁŠKA (§ 2 Vyhl. č. 228/2015 Sb.)

Identifikace objektu a údaje o jeho zařazení.

Objekt a jeho umístění:

Areál je situován v centrální části Karlovarského kraje na úpatí Krušných hor na ploše cca 149 ha v nadmořské výšce 450 – 500 m. Ve směru JZ –SV od areálu se táhne JZ část Krušných hor. Přibližně 10 – 15 km JV směrem se rozkládá pahorkatina Slavkovského lesa.

Provozovatel:

Sokolovská uhelná, právní nástupce, a.s.

sídlo: Staré náměstí 69, 356 01 Sokolov

IČO: 26348349

Zařazení:

skupina A dle § 6 zákona o prevenci závažných havárií

bezpečnostní program – vždy aktuální a schválený Krajským úřadem Karlovarského kraje dle zákona o prevenci závažných havárií – jedná se o prezentaci technických, řídicích a provozních informací o riziku nebezpečí v provozovně

Identifikace krajského úřadu, včetně spolupracujících subjektů podávajících informaci.

Krajský úřad Karlovarského kraje

odbor životního prostředí a zemědělství

Závodní 353/88

360 06 Karlovy Vary – Dvory

tel.: 354 222 295

e-mail: epodatelna@kr-karlovarsky.cz

IČO: 70891168

Hasičský záchranný sbor Karlovarského kraje

Závodní 205

360 06 Karlovy Vary

tel.: 950 370 011

e-mail: podatelna@hzs-kvk.cz

IČO: 70883611

Sokolovská uhelná, právní nástupce, a.s.

Staré náměstí 69

356 01 Sokolov

tel.: 352 461 111

e-mail: info@suas.cz

IČO: 26348349

Obecní úřad Vřesová

tel.: 352 665 407

e-mail: ou.vresova@ouvresova.cz

Jednoduchý popis činností prováděných v objektu provozovatele..

Zpracovatelská část (na rozdíl od těžební části) je dislokovaná ve Vřesové, kde probíhá zpracování vytěženého uhlí na elektrickou energii, páru, teplo a hnědouhelný multiprach. Technologie tlakové plynárny, vyrábějící energoplyn a vedlejší chemické produkty zplyňování uhlí, byla v srpnu r. 2020 odstavena do studené zálohy.

Nebezpečné látky, které mohou ohrozit okolní obyvatelstvo, a popis ohrožení

• Nebezpečné látky v objektu:

Zařízení	Nebezpečná látka	Nebezpečné vlastnosti	Množství [t]
Tank 202 A	Hnědouhelný generátorový dehet	Hořlavá kapalina	500
Tank 202 B	Hnědouhelný generátorový dehet	Hořlavá kapalina	500
Zásobník 32	Butylacetát	Hořlavá kapalina	10
Zásobník 33	Butylacetát	Hořlavá kapalina	10
Zásobník B 224 H	Čpavková voda 25 %	Žíravá kapalina	60
Sudy (6×)	Hydrazin roztok 24%	Toxická látka, hořlavá	1,2
Zásobník (MTZ)	Ethanol	Hořlavá kapalina	4
Zásobník 78/1	Hydrazin hydrát 0,5 %	Bez nebezpečí	1
Potrubí	Methan stlačený (zemní plyn)	Hořlavý plyn	0,5
Extrakce (1 – 2)	Butylacetát	Hořlavá kapalina	14
Destilace	Butylacetát	Hořlavá kapalina	4
Auto cisterna	Butylacetát	Hořlavá kapalina	20
Nádrže 56 A a B	Fenolový koncentrát	Toxická látka	20
Auto cisterna	Čpavková voda 25 %	Žíravá kapalina	20

HAVÁRIE:

Zpracované scénáře možných havárií v havarijních plánech nepředstavují ohrožení okolního obyvatelstva.

Z provedené povinné identifikace a výběru zdrojů rizika pro podrobnou analýzu vyplývá, že žádný ze zdrojů rizika nesplnil kritéria pro užší výběr a riziko provozu ve Vřesové se jeví jako přijatelné. Proto není potřeba přijímat žádná další speciální opatření v oblasti prevence závažné havárie.

Varování osob v případě vzniku závažné havárie, žádoucí chování osob v případě vzniku závažné havárie a kde je možné tyto informace o varování a chování získat.

Způsoby varování osob v okolí areálu ve Vřesové



• Sirény

Sirény varují obyvatelstvo před hrozícím nebo nastalým nebezpečím prostřednictvím varovného signálu „Všeobecná výstraha“:

- **kolísavý tón sirény trvající 140 vteřin, zpravidla 3 x opakovaný v třiminutových intervalech,**
- vždy upozorňuje na bezprostřední nebezpečí, které může ohrozit život, zdraví nebo majetek obyvatel.

• Tísňové informace:

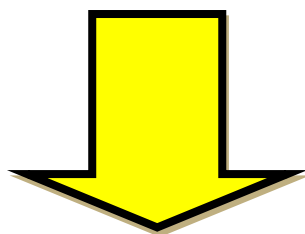
- bezprostředně po zaznění varovného signálu obdrží obyvatelstvo podrobné informace o druhu ohrožení a žádoucím způsobu chování prostřednictvím tísňové informace,
- tísňové informace jsou vysílány v televizi, rozhlasu (ČT24, Český rozhlas) nebo elektronickými sirénami, které jsou schopné reprodukovat verbální informace.

Žádoucí chování osob v okolí areálu společnosti Sokolovská uhelná, právní nástupce, a.s., ve Vřesové

Při závažné havárii způsobené únikem 25% roztoku amoniaku, který vytváří se vzduchem výbušné koncentrace, mohou zplodiny hoření při následném požáru přesáhnout hranice areálu pouze výjimečně.

Co dělat po zaznění varovného signálu v případě úniku nebezpečné látky

- ! nepřibližovat se k místu havárie,
- ! v případě jízdy autem, vypnout ventilaci v autě a odjet z ohroženého prostoru,
- ! nezdržovat se ve sklepních prostorách,
- ! vyhledat nejbližší vhodnou budovu, kterou může být vícepodlažní bytový dům, úřední či obchodní budova,
- ! vyhledat úkryt ve vyšších patrech budovy,
- ! zvolit místnost na straně budovy odvrácené od místa úniku nebezpečné chemické látky, ideálně s co nejnižším počtem oken,
- ! místnost vzduchotěsně izolovat od okolního prostředí, zavřít okna i dveře a utěsnit je lepicí páskou nebo kusy látky, které máte k dispozici,
- ! vypnout vzduchotechniku,
- ! použít prostředky improvizované ochrany dýchacích cest (namočený kapesník),
- ! získat relevantní a ověřené informace, kterými jsou zejména:
 - tísňové informace vysílané v rozhlasu, televizi nebo elektronickými sirénami, které jsou schopné reprodukovat verbální informace,
 - informace zveřejňované na sociálních sítích nebo webu Hasičského záchranného sboru Karlovarského kraje, města Sokolov, obce Vřesová nebo Krajského úřadu Karlovarského kraje,
- ! bez pokynů záchranářů, a pokud to není nezbytně nutné, neopouštět úkryt.



Informace k přípravě na mimořádné události a jak se správně zachovat při jejich vzniku se dozvíte na Bezpečnostním portálu Karlovarského kraje dostupné na adrese: www.bezport.cz/rady-doporuceni/pripravte-se

QR kód pro načtení adresy:



Informace o datu provedení poslední kontroly v objektu nebo informace o tom, kde je možné tuto informaci zjistit a kde je možné na vyžádání získat podrobnější informace o této kontrole.

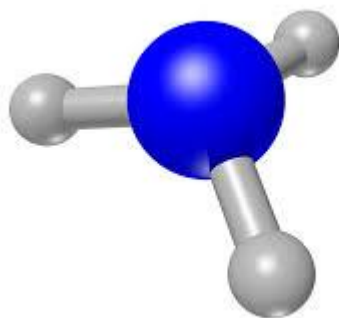
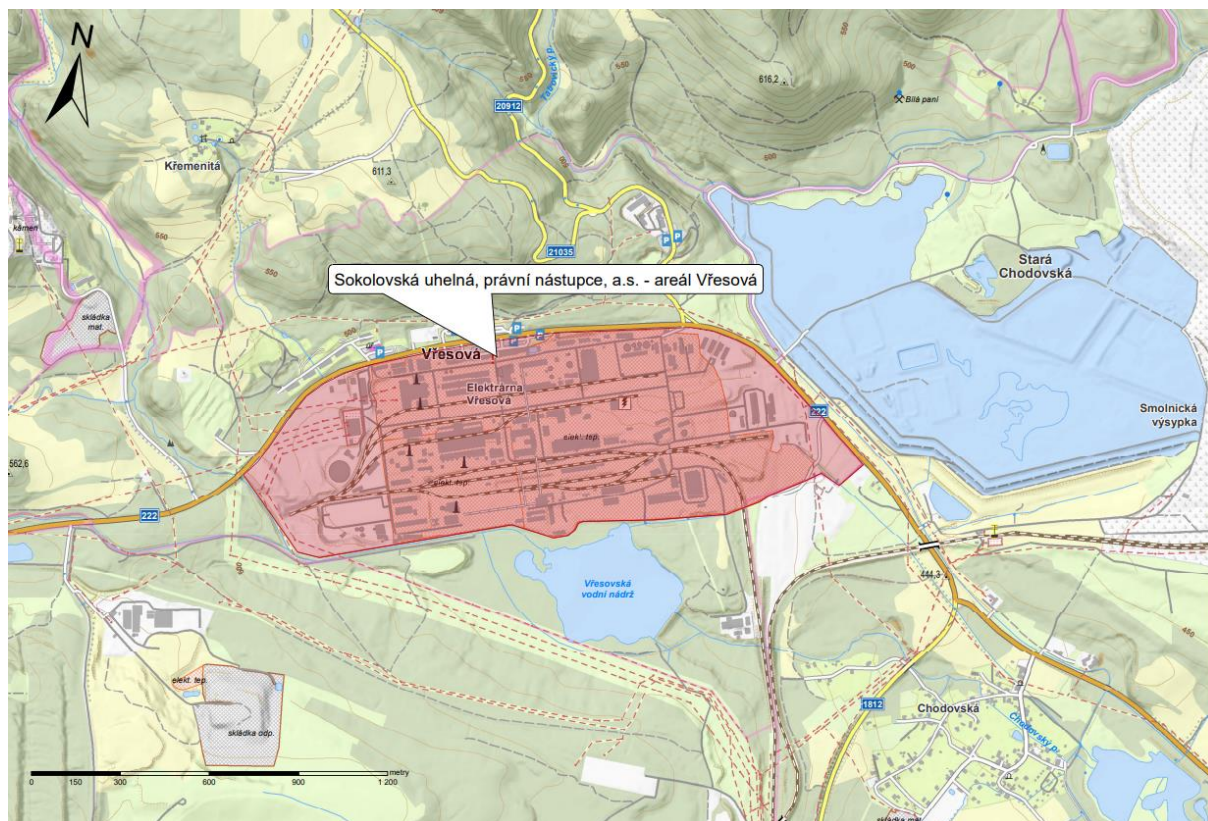
V objektu provozovatele je kontrola dle zákona o prevenci závažných havárií prováděna pravidelně jednou za tři roky, a to v jarních měsících, bližší informace k danému roku podá krajský úřad.

Kontrola probíhá ve skupině zástupců dotčených orgánů, a to:

- Česká inspekce životního prostředí, OI Ústí nad Labem
- Krajský úřad Karlovarského kraje, odbor životního prostředí a zemědělství
- Hasičský záchranný sbor Karlovarského kraje
- Krajská hygienická stanice Karlovarského kraje se sídlem v Karlových Varech
- Oblastní inspektorát práce pro Plzeňský kraj a Karlovarský kraj se sídlem v Plzni.

Podrobnosti o tom, kde mohou být získány další důležité informace podle zákona o právu na informace o životním prostředí.

Krajský úřad Karlovarského kraje
odbor životního prostředí a zemědělství
Závodní 353/88
360 06 Karlovy Vary – Dvory
e-mail: posta@kr-karlovarsky.cz
datová schránka: siqbx2



Zpracováno dne 2. prosince 2022