

BEZPEČNOSTNÍ ANALÝZA KARLOVARSKÉHO KRAJE ZA ROK 2015

Analýza kriminality

1.1 Kriminalita v Karlovarském kraji

A. Úroveň kraje (VÚSC) - Celková kriminalita

Tabulka č. 1: Sestavení pořadí zatíženosti v krajích v roce 2015, v porovnání s rokem 2014

kraj	počet obyvatel		celková TČ – abs. počet			index na 10 tis. obyv.			pořadí dle indexu 2015
	k 31.12. 2015	změn a proti roku 2014	rok 2014	k 31.12. 2015	změna 15-14	rok 2014	rok 2015	změna 15-14 (index)	
ČR	10 558 524	20 249	288 660	248 628	-40 032	273,92	235,48	-38,44	
PHA	1 270 323	11 244	71 828	64 095	-7 482	570,48	504,56	-65,92	1
STČ	1 329 951	14 652	31 118	25 442	-5 398	236,58	191,30	-45,28	9
JČ	638 172	872	14 683	12 595	-2 068	229,92	197,36	-32,56	7
PL	577 081	1 958	11 991	10 512	-6 924	208,49	182,16	-26,33	10
KV	297 448	-1 845	6 726	5 737	-1 479	224,73	192,87	-31,86	8
ÚST	822 350	-1 622	25 927	21 061	-4 866	314,66	256,11	-58,55	2
LB	439 759	908	12 504	11 154	-1 350	284,93	253,64	-31,29	3
KH	551 166	-424	10 181	8 575	-1 606	184,56	155,58	-28,98	11
PA	516 229	-143	8 380	6 812	-1 568	162,29	131,96	-30,33	14
VY	509 251	-644	8 107	6 880	-1 227	159,00	135,10	-23,90	13
JM	1 175 941	3 088	27 109	23 828	-3 281	231,14	202,63	-28,51	5
OL	634 429	-1 282	14 066	12 609	-1 457	221,26	198,75	-22,51	6
MS	1 212 213	-5 463	37 233	30 364	-6 869	305,77	250,48	-55,29	4
ZL	584 211	-1 050	8 807	7 964	-843	150,48	136,32	-14,16	12

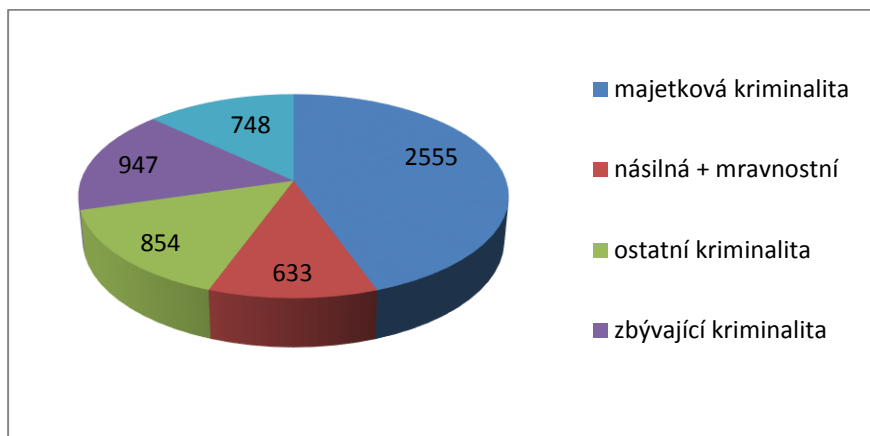
Tabulka č. 2: Sestupně sestavené pořadí zatíženosti krajů (VÚSC) dle indexu nápadu celkové TČ - rok 2015:

1. Praha - 504,56	8. Karlovarský - 192,87
2. Ústecký - 256,11	9. Středočeský - 191,3
3. Liberecký - 253,64	10. Plzeňský - 182,16
4. Moravskoslezský - 250,48	11. Královehradecký - 155,58
5. Jihomoravský - 202,63	12. Zlínský - 136,32
6. Olomoucký - 198,75	13. Vysočina - 135,10
7. Jihočeský - 197,36	14. Pardubický - 131,96

Tabulka č. 3: Skladba kriminality v Karlovarském kraji – porovnání s ČR - rok 2015
(základ, tj. 100% = celková kriminalita)

	ČR – počet	ČR - %	kraj – počet	kraj - %	Odchylka (%) kraj - ČR
celková TČ	247 628	100	5 737	100	
z toho:					
majetková	139 092	56,2	2 555	44,5	-11,7
násilná + mravnostní	17 925	7,2	633	11,0	+3,8
ostatní kriminalita ¹	27 340	11,0	854	14,9	+3,9
zbývající kriminalita ²	32 646	13,2	947	16,5	+3,3
hospodářská kriminalita	30 616	1,2	748	13,0	+11,8

Graf č. 1: Skladba kriminality v Karlovarském kraji v roce 2015



Tabulka č. 4: Skladba násilné kriminality v Karlovarském kraji – porovnání s ČR - rok 2015

(základ, tj. 100% = násilná kriminalita³)

	ČR – počet	ČR - %	kraj – počet	kraj - %	odchylka (%) kraj - ČR
násilná	15 669	100	549	100	
z toho:					

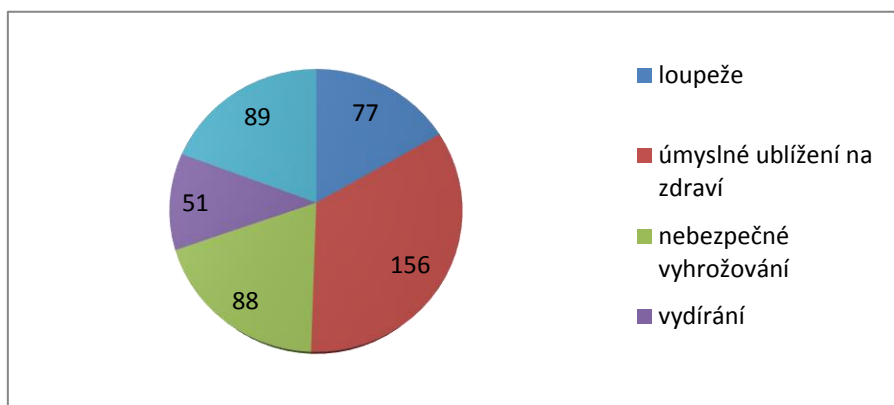
¹ / Zahrnuje mimo jiné zločiny a přečiny výtržnictví, překupnictví, maření výkonu úředního rozhodnutí, sprejství, výroba jedů.

²/ Zahrnuje mimo jiné zločiny a přečiny padělání a pozměňování peněz, opilství + návyk látky, zanedbání povinné výživy, nedbalostní dopravní nehody, ostatní zločiny a přečiny

³/ Tabulka zahrnuje pouze statisticky nejvýznamnější násilné zločiny evidované v ČR v rádech nad 1 tisíc. Mezi v tabulce nezařazené významnější zločiny a přečiny této skupiny s četností v ČR v řádu stovek patří např. násilí na veřejných činitelích a policistech, omezování a zbavení osobní svobody, týrání svěřené osoby, neoprávněné zasahování do práv a další.

loupeže	1 995	12,7	77	14,0	1,3
úmyslné ublížení na zdraví	5 229	33,4	156	28,4	-5
nebezpečné vyhrožování	2 197	14,0	88	16,0	+2
vydírání	1 232	7,9	51	9,3	+1,4
porušování dom. svobody	2 251	14,4	89	16,2	+1,8

Graf č. 2: Skladba násilné kriminality v Karlovarském kraji v roce 2015



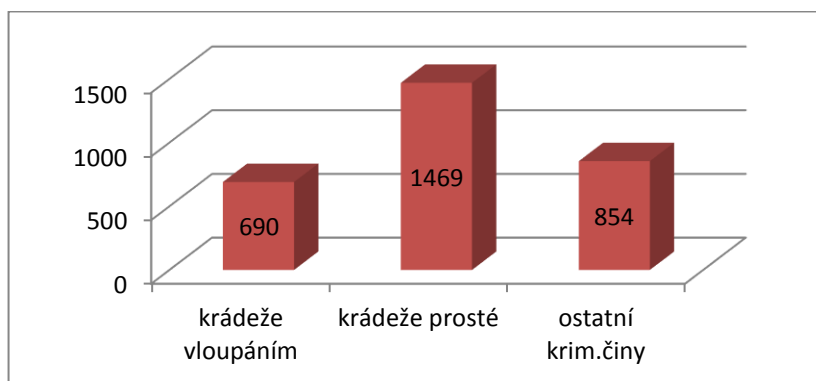
Tabulka č. 5: Skladba majetkové kriminality v Karlovarském kraji – porovnání s ČR – rok 2015

(základ, tj. 100% = majetková kriminalita⁴)

	ČR – počet	ČR - %	kraj – počet	kraj - %	odchylka (%) kraj - ČR
majetková celkem	139 092	100	2 555	100	
z toho:					
krádeže vloupáním	34 476	24,8	690	27,0	+2,2
krádeže prosté	84 793	61,0	1 469	57,5	-3,5
ostatní krim. činy	27 340	19,7	854	22,9	+3,2

4/ Zahrnuje zločiny a přečiny: podvod, zpronevěru, zatajení cizí věci, poškozování a neoprávněné užívání cizí věci a ostatní TČ.

Graf č. 3: Skladba majetkové kriminality v Karlovarském kraji v roce 2015



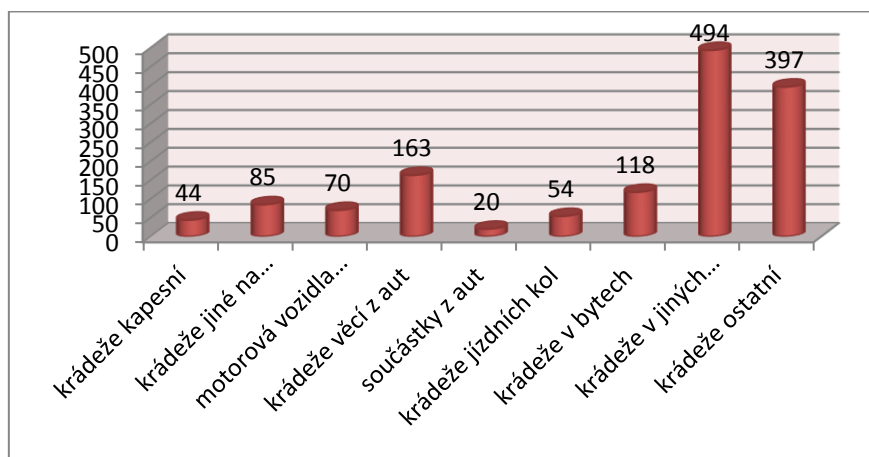
Tabulka č. 6: Skladba krádeží prostých v Karlovarském kraji – porovnání s ČR – rok 2015

(základ, tj. 100% = krádeže prosté⁵)

	ČR – počet	ČR - %	kraj – počet	kraj - %	odchylka (%) kraj - ČR
krádeže prosté celkem	84 793	100	1 469	100	
Z toho:					
krádeže kapesní	13 060	15,4	44	3,0	-12,4
jiné na osobách	7 703	9,1	85	5,8	-3,3
motorová vozidla dvoustopá	6 292	7,4	70	4,8	-2,6
krádeže věcí z aut	18 457	21,8	163	11,1	-10,7
součástky z aut	5 036	5,9	20	1,4	-4,5
jízdní kola	7 229	8,5	54	3,6	-4,9
krádeže v bytech	2 869	3,4	118	8,0	+4,6
v jiných objektech	17 890	21,1	494	33,6	+12,5
ostatní	5 364	6,3	397	27,0	+20,7

⁵ / Tabulka zahrnuje jen statisticky nejvýznamnější zločiny a přečiny ze skupiny krádeží prostých, v ČR evidovaných v řádu minimálně 1 tisíc.

Graf č. 4: Skladba krádeží prostých v Karlovarském kraji v roce 2015



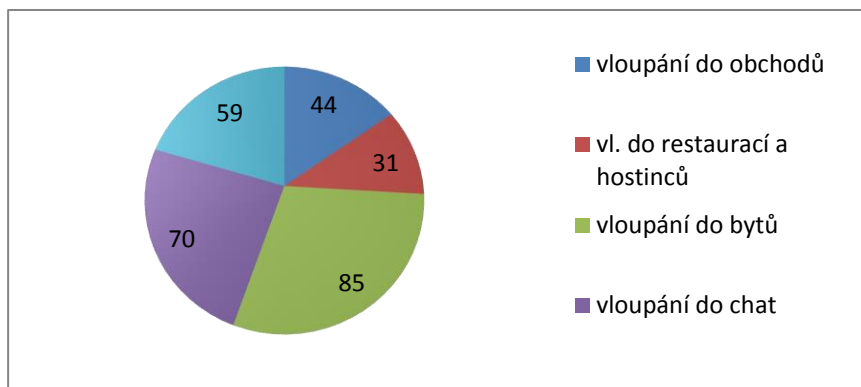
Tabulka č. 7: Skladba krádeží vloupáním v Karlovarském kraji – porovnání s ČR – rok 2015

(základ, tj. 100% = krádeže vloupáním⁶⁾)

	ČR – počet	ČR - %	kraj – počet	kraj - %	odchylka (%) kraj - ČR
krádeže vloupáním	34 476	100	690	100	
Z toho:					
do obchodů	2 130	6,2	44	6,4	+0,2
do restaurací a hostinců	1 343	3,9	31	4,5	+0,6
do bytů	3 127	9,1	85	12,3	+3,2
do chat	2 553	7,4	70	10,1	+2,7
do rodinných domků	3 768	11,0	59	8,6	-2,4

Graf č. 5: Skladba krádeží vloupáním v Karlovarském kraji v roce 2015

⁶⁾ Zahrnuje jen statisticky nejvýznamnější trestné činy ze skupiny krádeží vloupáním, v ČR evidovaných v řádu minimálně 1 tisíc.



Tabulka č. 8: TČ výtržnictví a sprejerství – ze skupiny „ostatní TČ“ v Karlovarském kraji – porovnání s ČR – rok 2015
(základ, tj. 100% = „ostatní TČ“)⁷

	ČR – počet	ČR - %	kraj – počet	kraj - %	odchylka (%) kraj - ČR
ostatní TČ celkem	27 340	100	854	100	
z toho:					
Výtržnictví	2 891	10,6	190	22,2	+11,6
Sprejerství	4 122	15,1	36	4,2	-10,9

A.1 Struktura pachatelů

Tabulka č. 9: Stíháno, vyšetřováno osob v roce 2015 – ČR

trestná činnost	celkem osob	nezletilí (do 14 let)	tj. %	mladiství (15 – 17)	tj %	recidivisté	tj.%
násilná	11 357	276	2,4	443	3,9	5 496	48,4
mravnostní	1 365	103	7,5	186	13,6	416	30,5
krádeže vloupáním	6 195	188	3,0	342	5,5	4 240	68,4
krádeže prosté	15 950	191	1,2	479	3,0	11 722	73,5
ostatní	18 016	265	1,5	443	2,5	10 951	60,8
zbývající	28 700	29	0,1	80	0,3	12 598	43,9
hospodářská	15 131	34	0,2	89	0,6	5 181	34,2
celková TČ	101 881	1 226	1,2	2 186	2,1	53 015	52,0

Tabulka č. 10: Stíháno, vyšetřováno osob v roce 2015– Karlovarský kraj

trestná činnost	celkem osob	nezletilí (do 14 let)	tj. %	rozdíl % k ČR	mladiství (15 – 17)	tj %	rozdíl % k ČR	recidivisté	tj.%	rozdíl % k ČR
-----------------	-------------	-----------------------	-------	---------------	---------------------	------	---------------	-------------	------	---------------

^{7/} Ze skupiny „ostatní TČ“ je, z úhlu pohledu prevence kriminality, doporučeno sledování trestných činů výtržnictví a sprejerství.

násilná	488	8	1,6	+0,8	15	3,1	+0,8	278	57,0	-8,6
mravnostní	65	9	13,8	-6,3	16	24,6	-11	21	32,3	-1,8
krádeže vloupáním	245	10	4,1	-1,1	19	7,8	-2,3	163	66,5	+1,9
krádeže prosté	781	4	0,5	+0,7	18	2,3	+0,7	554	71,0	+2,5
ostatní	715	6	0,8	+0,7	11	1,5	+0,5	431	60,3	+0,5
zbývající	894	1	0,1	0	4	0,4	-0,1	464	52,0	-8,1
hospodářská	529	1	0,2	0	7	1,3	-0,7	158	30,0	+4,2
celková TČ	3 898	59	1,5	-0,3	99	2,5	-0,4	2 148	55,1	-3,1

Tabulka č. 11: Vybrané druhy přestupků za rok 2015, ve srovnání s rokem 2014

druh	počet obyvatel		přestupky – abs. počet			index na 10 tis. obyv.		
	k 31. 12. 2015	změna proti roku 2014	rok 2014	k 31.12. 2015	změna 14-15	rok 2014	rok 2015	změna 14-15 (index)
Proti veřejnému pořádku	297 828	299 293	293	242	+51	9,79	8,13	+1,66
Proti občanskému soužití	297 828	299 293	895	860	+35	29,90	28,88	+1,02
Proti majetku	297 828	299 293	978	597	+383	32,68	20,05	+12,63
na úseku ochrany před alkoholismem a jinými toxikomanii	297 828	299 293	63	85	-22	2,10	2,85	-0,75

B. Úroveň okresů (územní odbory P ČR)

Tabulka č. 12: Zatíženost územních odborů P ČR dle vybraných kritérií v územní působnosti kraje (VÚSC) za rok 2015

Územní odbor	počet obyvatel	celková trestná činnost			násilná + mravnostní		
		absolutní počet	index	pořadí	absolutní počet	index	pořadí
Karlovy Vary	116 364	2 478	212,9	1	244	21,0	2
Sokolov	89 613	1 490	166,3	3	190	21,2	1

Cheb	91 851	1 769	192,6	2	172	18,7	3
------	--------	-------	-------	---	-----	------	---

Územní odbor	počet obyvatel	krádeže vloupáním			krádeže prosté		
		absolutní počet	index	pořadí	absolutní počet	index	pořadí
Karlovy Vary	116 364	309	26,5	1	737	63,3	1
Sokolov	89 613	171	19,1	3	293	32,7	3
Cheb	91 851	210	22,9	2	439	47,8	2

Pořadí územních odborů v zatíženosti dle indexu nápadu TČ v Karlovarském kraji za rok 2015:

<i>Celková kriminalita násilná + mravnostní</i>		<i>krádeže vloupáním</i>	<i>krádeže prosté</i>
1. Karlovy Vary	Sokolov	Karlovy Vary	Karlovy Vary
2. Cheb	Karlovy Vary	Cheb	Cheb
3. Sokolov	Cheb	Sokolov	Sokolov

Tabulka č. 13: Stíháno, vyšetřováno osob (celkem, recidivisté, děti + mladiství) za rok 2015

Územní odbor	počet obyv.	celkem			recidivisté			děti + mladiství		
		abs.	Index	pořadí	abs.	Index	pořadí	abs.	Index	pořadí
Karlovy Vary	116 364	1 487	127,8	3	859	73,8	1	54	4,6	2
Sokolov	89 613	1 166	130,1	2	635	70,9	3	65	7,3	1
Cheb	91 851	1 245	135,5	1	654	71,2	2	39	4,2	3

C. Úroveň obvodních (místních) oddělení P ČR

Zjištění počtu obyvatel v působnosti jednotlivých obvodních (místních) oddělení P ČR.

Okres Karlovy Vary

Obvodní (místní) oddělení / typ (I-IV)	obce v působnosti (název / počet obyvatel)	součet počtu obyvatel v obcích	komentář, poznámky, informace (stručný popis charakteru území a základní údaje o demografické struktuře obyvatelstva) ⁸ .
Bečov IV. typ	Bečov/942 Chodov/115 Kolová/713 Pila/521 Stanovice/621	3036	Jedná se o málo osídlené území, využívané k turistice, s ustupující zemědělskou výrobou. Jediný ucelený větší sídlištní celek je město Bečov se zámekem a hradem s národní kulturní

^{8/} Např. sezónnost, rekreační oblasti, koncentrace pracovních sil ze zahraničí apod.

	Teplička/124		památkou.
Bochov IV. typ	Bochov/2023 Hradiště/0 Stružná/548 Verušičky/499	3070	Jedná se o velmi řídko osídlené území, zejména díky vojenskému újezdu „Hradiště“. Převažující zemědělská výroba předurčuje ráz krajiny. Větší sídlištní celek je město Bochov.
Jáchymov IV. typ	Jáchymov/2664 Boží Dar/236	2900	Jedná se o horskou lokalitu, která je využívána především v zimních měsících pro sport a turistiku. Dále je lokalita ovlivněna lázněmi Jáchymov. Nebezpečí tvoří sociálně vyloučená lokalita v Jáchymově.
Karlovy Vary I. typ	Karlovy Vary/25721 Andělská Hora/333 Březová/538	26592	Velký sídlištní celek vyznačující se velkým přílivem zahraničních turistů navštěvující světové lázně. Karlovy Vary jsou krajským městem se sídlem krajských institucí, ale také zdrojem zábavy, kultury, sportu, obchodu, výroby, služeb apod. Nelze opominout konání MFF. Karlovy Vary jsou známy silným zastoupením rusky mluvících osob.
Karlovy Vary-Rybáře I. typ	Karlovy Vary/23605 Dalovice/1989 Hory/252 Jenišov/958 Otovice/837	27550	Velký sídlištní celek vyznačující se převážně výrobní a obchodní sférou Karlových Varů a dále navazující satelitní obce.
Nejdek III. typ	Nejdek/7990 Černava/296 Nové Hamry/334 Vysoká Pec/358	8978	Podhorská a horská oblast Krušných hor s turistickým ruchem se středisky centralizované výroby. Silná koncentrace romské komunity.
Nová Role IV. typ	Nová Role/4144 Božičany/604 Děpoltovice/384 Mírová/324 Smolné Pece/178	5634	Průmyslový a zemědělský charakter oblasti v podhůří Krušných hor s ucelenými rekreačními oblastmi.
Ostrov II. typ	Ostrov/17079 Hájek/616 Hroznětín/1960 Krásný Les/322 Kyselka/790 Sadov/1270 Stráž n/O/597 Šemnice/643 Velichov/557 Vojkovice/640	24474	Velký sídlištní komplex s centralizovanou výrobou, středisko obchodu a služeb. U Ostrova se nachází věznice. Jde o největší obvod v rámci KVK, kdy trestná činnost je determinována velkým počtem obyvatel, Romů, nezaměstnaných, výrobou a distribucí drog. V okolí se nachází rekreační oblasti a malé sídlištní celky.
Pernink IV. typ	Pernink/644 Abertamy/1094 Horní Blatná/445 Merklín/1027 Potůčky/445	3655	Horská obec s výrazným rekreačním a sportovním nábojem. Silná vietnamská komunita.
Teplá IV. typ	Teplá/2962 Otročín/461	3423	Zemědělská oblast, dílem rekreační a dílem turistická, díky klášteru Teplá. V obci se nachází několik sociálně

			vyloučených lokalit Romů.
Toužim IV. typ	Toužim/3728 Krásné Údolí/408 Útvina/574	4710	Zemědělská oblast s velkým sídlištním centralizovaným celkem města Toužim. V sídle je silná komunita Romů.
Žlutice IV. typ	Žlutice/2400 Čichalov/157 Chyšě/583 Pšov/579 Štědrá/559 Valeč/357 Vrbice/184	4819	Oblast s ustupující zemědělskou výrobou a vysokou nezaměstnaností a málo pracovních příležitostí. Rekreační oblast v okolí říčky Střela a turisticky zajímavý zámek Chyšě.

Okres Sokolov

Obvodní (místní) oddělení / typ (I-IV)	obce v působnosti (název / počet obyvatel)	součet počtu obyvatel v obcích	komentář, poznámky, informace (stručný popis charakteru území a základní údaje o demografické struktuře obyvatelstva) ⁹ .
Habartov III. typ	Habartov/4889 Bukovany/1521 Krajková/906 Josefov/358	7674	Jedná se o průmyslovou oblast v sokolovské pánvi s ustupující těžbou hnědého uhlí, se vznikající rekreační oblastí Medard. Velký sídlištní komplex v Habartově a Bukovanech se silným zastoupením romského obyvatelstva. Ostatní části jsou zemědělského a lesního charakteru.
Horní Slavkov III. typ	Horní Slavkov/5520 Krásno/708 Nová Ves/209	6437	Obvod se rozkládá v rekreační oblasti Slavkovský les, se zaniklou těžbou rud, s těžkým průmyslem a věznicí Horní Slavkov. Největší osídlení je v Horním Slavkově, se silnou romskou komunitou a dále se sociálně vyloučenou lokalitou romských obyvatel na Nové Vsi.
Chodov III. typ	Chodov/13816 Vintřův/1135 Vřesová/386 Tatrovice/183 Dolní Nivy/314	15834	Obvod se nachází v průmyslové oblasti sokolovské pánve poznamenanou těžbou hnědého uhlí a komplexem pro zpracování uhlí ve Vřesové. V Chodově se nachází velmi silná romská komunita. Ostatní oblasti mají rekreační a lesní charakter.
Kraslice III. typ	Kraslice/6885 Bublava/392 Stříbrná/451	7728	Jedná se o horský a příhraniční obvod s osídlením v Kraslicích, kde zaniká výroba hudebních nástrojů a krajek. Silná romská komunita se nachází v Oloví.
Kynšperk III. typ	Kynšperk/4844 Libavské Údolí/590 Dasnice/297 Chlum svaté Máří/304 Kaceřov/456	6789	Oblast ustupující sokolovské pánve navazující na chebskou pánev se zemědělstvím a částečným průmyslem. V obci Kolová se nachází věznice. Turistickým cílem je klášter v Chlumu.

⁹/ Např. sezónnost, rekreační oblasti, koncentrace pracovních sil ze zahraničí apod.

	Šabina/298		Ostatní oblasti, zejména podél řeky Ohře jsou turistické.
Loket III. typ	Loket/3082 Nové Sedlo/2565 Staré Sedlo/838	6485	Obvod tvoří dva větší sídlištní celky a to Loket, kde se nachází hrad Loket, tedy převážně tranzitní turistika. Ve městě pořádány kulturní akce a MS v motokrosu. Dalším městem je Nové Sedlo s panelovým sídlištěm, na pokraji lomu Družba s velkými obslužnými závody. Ve městě silná romská komunita.
Rotava IV. typ	Rotava/3065 Jindřichovice/476 Přebuz/71 Šindelová/294	3906	Jde o horskou oblast Krušných hor s panelovým sídlištěm se silnou romskou komunitou. Vysoká míra nezaměstnanosti.
Sokolov I. typ	Sokolov/23678 Dolní Rychnov/1365 Těšovice/216	25259	Bývalé okresní město s průmyslovým charakterem, obchodní centrum, centrum služeb.
Sokolov- venkov III. typ	Březová/2727 Citice/900 Rovná/353 Svatava/1649 Královské Poříčí/811 Lomnice/1287	7727	Prstenec kolem města Sokolov, průmyslového charakteru s navazující výrobou v souvislosti s těžbou uhlí.

Okres Cheb

Obvodní (místní) oddělení / typ (I-IV)	obce v působnosti (název / počet obyvatel)	součet počtu obyvatel v obcích	komentář, poznámky, informace (stručný popis charakteru území a základní údaje o demografické struktuře obyvatelstva) ¹⁰ .
Aš II. typ	Aš/13190 Hranice/2145 Krásná/549 Podhradí/197	16081	Jedná se o příhraniční oblast s ustupujícím průmyslem. Velký sídlištní celek je město Aš s významným zastoupením romské komunity. Město je hojně navštěvováno německými turisty za nákupem a službami.
Františkovy Lázně III. typ	Františkovy Lázně/5536 Hazlov/1559 Libá/722 Poustka/155 Třebeň/403 Vojtanov/211	8586	Jedná se o obvod s významnými lázněmi ve Františkových Lázních, hojně navštěvované především domácí a zahraniční klientelou.
Cheb I. typ	Cheb/30998 Pomezí/223	31221	Jde o obvod tvořící město Cheb, který je významných tranzitním, dopravním, železničním a turistickým uzlem s velkou návštěvností občanů ze SRN. Ve městě je silná vietnamská komunita.
Mariánské	Mariánské Lázně/13224	22413	Centrem je město Mariánské Lázně,

^{10/} Např. sezónnost, rekreační oblasti, koncentrace pracovních sil ze zahraničí apod.

Lázně II. typ	Drmoul/963 Lázně Kynžvart/1454 Ovesné Kladruby/121 Trstěnice/383 Tři Sekery/924 Valy/458 Velká Hleďsebe/2215 Vlkovice/121 Zádub-Závišín/332 Dolní Žandov/1236 Mnichov/396 Stará Voda/469 Prameny/117		významné lázeňské město s domácí i zahraniční klientelou. Ve městě je silná koncentrace Romů. Ostatní oblasti jsou vesnického a zemědělského charakteru s výjimkou Lázní Kynžvart, kde se nachází policejní stanice řízená OOP M. Lázně. Nelze opominout ani velké lesní komplexy Slavkovského lesa.
Plesná III. typ	Plesná/1953 Křižovatka/271 Luby/2147 Milhostov/337 Nový Kostel/488 Skalná/1924 Velký Luh/153	7273	Jedná se o příhraniční oblast lemovanou lesy Krušných hor a chebskou pánví. Nejvýznamnější celek jsou Luby a Plesná, odkud se postupně stahuje výroba a narůstá nezaměstnanost. Oblast je částečně rekreační a díky hradu Skalná i turistická.
Cheb-venkov III. typ	Cheb/ 1357 Lipová/719 Milíkov/272 Okrouhlá/244 Nebanice/349 Odrava/239 Tuřany/135	3315	Jedná se o oblast jihovýchodně od města Chebu se začleněnými okrajovými, průmyslovými částmi města Chebu. Ostatní oblasti jsou zemědělského, lesního a rekreačního charakteru s nejvýznamnější vodní nádrží Jesenice.

Sestavení pořadí zatíženosti obvodních (místních) oddělení P ČR dle vybraných ukazatelů v okrese za rok 2015

Okres Karlovy Vary

obvodní (místní) oddělení	počet obyvatel	celková TČ		násilná + mravnostní			
		absolutní počet	index	pořadí	absolutní počet	index	pořadí
Bečov	3 036	32	10,54	11	2	0,65	12
Bochov	3 070	58	18,90	5	4	1,30	11
Jáchymov	2 900	67	23,10	3	5	1,72	8
Karlovy Vary	26 592	777	29,22	1	79	2,97	2
Karlovy Vary-Rybáře	27 550	658	23,88	2	58	2,10	5
Nejdek	8 978	87	9,69	12	18	2,00	6
Nová Role	5 634	62	11,00	10	11	1,95	7
Ostrov	24 474	449	18,34	6	42	1,72	9
Pernink	3 655	52	14,23	9	8	2,19	4
Teplá	3 423	58	16,94	8	5	1,46	10
Toužim	4 710	92	19,53	4	26	5,52	1
Žlutice	4 819	86	17,85	7	13	2,70	3

obvodní (místní) oddělení	počet obyvatel	krádeže prosté		krádeže vloupáním			
		absolutní počet	index	pořadí	absolutní počet	index	pořadí
Bečov	3 036	7	2,31	10	1	0,33	12
Bochov	3 070	6	1,95	11	8	2,61	4
Jáchymov	2 900	29	10,00	2	5	1,72	9
Karlovy Vary	26 592	267	10,04	1	92	3,46	2
Karlovy Vary-Rybáře	27 550	228	8,28	3	55	1,99	8
Nejdek	8 978	11	1,23	12	12	1,34	11
Nová Role	5 634	16	2,84	6	9	1,60	10
Ostrov	24 474	126	5,15	4	85	3,47	1
Pernink	3 655	10	2,74	7	9	2,46	5
Teplá	3 423	9	2,63	8	8	2,34	6
Toužim	4 710	16	3,40	5	14	2,97	3
Žlutice	4 819	12	2,49	9	11	2,28	7

Okres Sokolov

obvodní (místní) oddělení	počet obyvatel	celková TČ			násilná + mravnostní		
		absolutní počet	index	pořadí	absolutní počet	index	pořadí
Habartov	7 674	121	15,77	5	13	1,69	5
Horní Slavkov	6 437	86	13,36	7	9	1,40	7
Chodov	15 834	263	16,60	4	40	2,53	3
Kraslice	7 728	150	19,40	2	10	1,29	9
Kynšperk nad Ohří	6 789	90	13,26	8	9	1,33	8
Loket nad Ohří	6 485	97	14,96	6	18	2,78	2
Rotava	3 906	67	17,15	3	9	2,30	4
Sokolov-město	25 259	533	21,10	1	71	2,81	1
Sokolov-venkov	7 727	83	10,74	9	11	1,42	6

obvodní (místní) oddělení	počet obyvatel	krádeže prosté			krádeže vloupáním		
		absolutní počet	index	pořadí	absolutní počet	index	pořadí
Habartov	7 674	16	2,08	7	11	1,43	9
Horní Slavkov	6 437	14	2,17	6	12	1,86	6
Chodov	15 834	60	3,79	3	38	2,40	1
Kraslice	7 728	31	4,01	2	16	2,07	2
Kynšperk nad Ohří	6 789	23	3,39	4	14	2,06	4
Loket nad Ohří	6 485	9	1,39	9	13	2,00	5
Rotava	3 906	12	3,07	5	7	1,79	7
Sokolov-město	25 259	113	4,47	1	44	1,74	8
Sokolov-venkov	7 727	15	1,94	8	16	2,07	3

Okres Cheb

obvodní (místní) oddělení	počet obyvatel	celková TČ			násilná + mravnostní		
		absolutní počet	index	pořadí	absolutní počet	index	pořadí
Aš	16 081	300	18,65	5	35	2,18	1

Cheb	31 221	655	20,98	3	66	2,11	2
Cheb-venkov	3 315	72	21,72	2	4	1,21	6
Františkovy Lázně	8 586	175	20,38	4	13	1,51	4
Mariánské Lázně	22 413	515	22,98	1	44	1,96	3
Plesná	7 273	52	7,15	6	10	1,37	5

obvodní (místní) oddělení	počet obyvatel	krádeže prosté			krádeže vloupáním		
		absolutní počet	index	pořadí	absolutní počet	index	pořadí
Aš	16 081	58	3,61	5	28	1,74	5
Cheb	31 221	186	5,96	2	55	1,76	4
Cheb-venkov	3 315	22	6,64	1	10	3,02	2
Františkovy Lázně	8 586	44	5,12	4	22	2,56	3
Mariánské Lázně	22 413	124	5,53	3	87	3,88	1
Plesná	7 273	5	0,69	6	8	1,10	6

Pořadí obvodních (místních) oddělení v zatíženosti dle indexu nápadu TČ v okrese **Karlovy Vary:**

Celková kriminalita	Násilná + mravnostní	Krádeže vloupáním	Krádeže prosté
Karlovy Vary	Toužim	Ostrov	Karlovy Vary
K.Vary- Rybáře	Karlovy Vary	Karlovy Vary	Jáchymov
Jáchymov	Žlutice	Toužim	Karlovy Vary-Rybáře
Toužim	Pernink	Bochov	Ostrov
Bochov	Karlovy Vary-Rybáře	Pernink	Toužim
Ostrov	Nejdek	Teplá	Nová Role
Žlutice	Nová Role	Žlutice	Pernink
Teplá	Jáchymov	Karlovy Vary-Rybáře	Teplá
Pernink	Ostrov	Jáchymov	Žlutice
Nová Role	Teplá	Nová Role	Bečov
Bečov	Bochov	Nejdek	Bochov
Nejdek	Bečov	Bečov	Nejdek

Pořadí obvodních (místních) oddělení v zatíženosti dle indexu nápadu TČ v okrese **Cheb:**

Celková kriminalita	Násilná + mravnostní	Krádeže vloupáním	Krádeže prosté
Mariánské Lázně	Aš	Mariánské Lázně	Cheb-venkov
Cheb-venkov	Cheb	Cheb-venkov	Cheb
Cheb	Mariánské Lázně	Františkovy Lázně	Mariánské Lázně
Františkovy Lázně	Františkovy Lázně	Cheb	Františkovy Lázně
Aš	Plesná	Aš	Aš
Plesná	Cheb-venkov	Plesná	Plesná

Pořadí obvodních (místních) oddělení v zatíženosti dle indexu nápadu TČ v okrese **Sokolov:**

Celková kriminalita	Násilná a mravnostní	Krádeže vloupáním	Krádeže prosté
Sokolov-město	Sokolov-město	Chodov	Sokolov-město

Kraslice	Loket nad Ohří	Kraslice	Kraslice
Rotava	Chodov	Sokolov-venkov	Chodov
Chodov	Rotava	Kynšperk nad Ohří	Kynšperk nad Ohří
Habartov	Habartov	Loket nad Ohří	Rotava
Loket nad Ohří	Sokolov-venkov	Horní Slavkov	Horní Slavkov
Horní Slavkov	Horní Slavkov	Rotava	Habartov
Kynšperk nad Ohří	Kynšperk nad Ohří	Sokolov-město	Sokolov-venkov
Sokolov-venkov	Kraslice	Habartov	Loket nad Ohří

Sestupně sestavené pořadí zatíženosti všech obvodních (místních) oddělení dle indexu nápadu celkové TČ za rok 2015 v kraji (VÚSC)

POŘADÍ	OBVODNÍ ODDĚLENÍ	INDEX NÁPADU TČ
1.	Karlovy Vary	29,22
2.	Karlovy Vary-Rybáře	23,88
3.	Jáchymov	23,10
4.	Mariánské Lázně	22,98
5.	Cheb-venkov	21,72
6.	Sokolov-město	21,10
7.	Cheb	20,98
8.	Františkovy Lázně	20,38
9.	Toužim	19,53
10.	Kraslice	19,40
11.	Bochov	18,90
12.	Aš	18,65
13.	Ostrov	18,34
14.	Žlutice	17,85
15.	Rotava	17,15
16.	Teplá	16,94
17.	Chodov	16,60
18.	Habartov	15,77
19.	Loket nad Ohří	14,96
20.	Pernink	14,23
21.	Horní Slavkov	13,36
22.	Kynšperk nad Ohří	13,26
23.	Nová Role	11,00
24.	Sokolov-venkov	10,74
25.	Bečov	10,54
26.	Nejdek	9,69
27.	Plesná	7,15

Tabulka č. 14 Problematika domácího násilí v Karlovarském kraji

Problematika domácího násilí	2013	2014	2015
Incidenty se znaky domácího násilí	215	237	216
Vykázání	96	121	94
Ohrožené osoby dom. násilím	203	272	195

Tabulka č. 15 Problematika domácího násilí po okresech

Oblast domácího násilí	2013			2014			2015		
	Ch	KV	So	Ch	KV	So	Ch	KV	So
Incidenty se znaky domácího násilí	84	46	85	81	82	74	58	80	78
Vykázání	23	31	42	26	50	45	19	33	42
Ohrožené osoby dom. násilím	59	60	84	85	86	101	44	62	89