



BEZPEČNOSTNÍ ANALÝZA KARLOVARSKÉHO KRAJE

ANALÝZA KRIMINALITY

ROK 2019

Zpracovala:

Ing. Tereza Pásková

manažerka prevence kriminality Karlovarského kraje

oddělení bezpečnosti a prevence

odbor bezpečnosti a krizového řízení

Krajský úřad Karlovarského kraje

v Karlových Varech dne 6. 11. 2020

na základě Metodiky, Ministerstva vnitra České republiky, pro tvorbu strategických dokumentů prevence kriminality a víceletých bezpečnostních analýz; statistických přehledů kriminality Policejního prezidia ČR; statistických dat a informací Krajského ředitelství policie Karlovarského kraje a údajů Českého statistického úřadu

BEZPEČNOSTNÍ ANALÝZA KARLOVARSKÉHO KRAJE

ANALÝZA KRIMINALITY

Analýza kriminality Karlovarského kraje popisuje zdejší kriminalitu za období roku 2019 a zároveň ji komparuje se situací v ostatních krajích a v celé České republice. Zabývá se také porovnáním vybraných druhů trestné činnosti v rámci jednotlivých okresů a obvodních oddělení Krajského ředitelství policie Karlovarského kraje.

Kriminogenní faktory, které nejvíce ovlivňují páchaní trestné činnosti na území Karlovarského kraje:

- Sídlní struktura (vysoký počet sídlišť, průmyslové zóny),
- sociální struktura (multikulturní složení obyvatelstva, sílící etnické komunity, vysoký počet trvale usídlených cizinců, migrace obyvatelstva, sociálně vyloučené lokality, rostoucí počet osob ohrožených sociálním vyloučením),
- příhraniční oblast s Německem,
- tržnice (prodej nelegálního zboží, nabídka/poptávka po OPL),
- vysoký turismus, lázeňská činnost (vysoká fluktuace návštěvníků kraje → latentnost a anonymita některé trestné činnosti),
- vysoký počet hotelů a ubytovacích zařízení,
- rekreační, chatové osady (dlouhodobě opuštěné, nedostatečně zabezpečené),
- vysoký počet recidivistů ve skupině pachatelů trestných činů,
- trestná činnost osob bez přístřeší a pachatelů závislých na návykových látkách,
- vysoká míra užívání návykových látek (snadná dostupnost drog, nelegální výroba),
- nezaměstnanost v určitých oblastech (Toužimsko, Žluticko, Sokolov, Chodov),
- lhostejnost některých občanů k trestné činnosti páchané na veřejnosti,
- nízká úroveň právního vědomí občanů,
- nedostatečná kontrola způsobu trávení volného času dětí a mládeže ze strany rodičů,
- nárůst kriminality v kybernetickém prostředí (internetu).

Stav kriminality v Karlovarském kraji za rok 2019

Krajské ředitelství policie Karlovarského kraje je složeno ze tří územních odborů (dále jen „ÚO“) - Karlovy Vary, Sokolov, Cheb.

V roce 2019 bylo v Karlovarském kraji zjištěno celkem 5 735 trestných činů (dále jen „TČ“), což představuje nárůst o 13,9 % vzhledem k minulému roku.

Z hlediska klasifikace TČ téměř tři čtvrtiny (4 118, tj. 71,8 %) spadaly do oblasti obecné kriminality, přičemž čtvrtinu obecné kriminality představovaly krádeže prosté. Hospodářská kriminalita se na celkovém počtu zjištěných TČ podílela pouze 11,1 %.

Nejvyšší počet spáchaných TČ v roce 2019 zaznamenal ÚO Karlovy Vary (2 318 TČ), naproti tomu nejnižší počet spáchaných skutků byl registrován v ÚO Sokolov (1 516 TČ).

Za uplynulý rok 2019 byl zaznamenán nárůst především kriminality kybernetické. Kriminalisté řešili 191 skutků (o 38,4 % více než v roce 2018). Objasněnost činila 59 %. Trestná činnost v oblasti kybernetické kriminality byla páchána nejčastěji internetovými podvody založenými na zneužití důvěry poškozených. Poškození zasílali své peníze jako platbu za zboží, které však nikdy nebylo dodáno.

Karlovarský kraj se v roce 2019 zařadil s hodnotou 62,0 % na 6. místo v nejvyšší objasněnosti trestné činnosti v rámci krajů. Celorepublikový průměr objasněnosti trestných činů je 46,8 %.

Nejnižší objasněnost spáchaných trestných činů v roce 2019 v rámci Karlovarského kraje vykazoval ÚO Karlovy Vary (57,9 %), naopak nejvyšší ÚO Sokolov (66,4 %).

Tabulka č. 1: Objasněnost TČ územních odborů Krajského ředitelství policie Karlovarského kraje za rok 2019

Územní odbor	celková TČ	objasněno TČ	podíl v (%)
Cheb	1 901	1 207	63,5
Karlovy Vary	2 318	1 343	57,9
Sokolov	1 516	1 007	66,4

Tabulka č. 2: Objasněnost TČ územních odborů Krajského ředitelství policie Karlovarského kraje za rok 2018

Územní odbor	celková TČ	objasněno TČ	podíl v (%)
Cheb	1 664	1 103	66,28
Karlovy Vary	1 973	1 252	63,45
Sokolov	1 397	1 028	73,58

Zdroj: Krajské ředitelství policie Karlovarského kraje

Za rok 2019 bylo v Karlovarském kraji zaznamenáno o 701 trestných činů více než v roce 2018. Nárůst kriminality byl zaznamenán v rámci všech třech územních odborů. Míra objasněnosti spáchaných skutků v Karlovarském kraji klesla za rok 2019 o 5,8 % vzhledem k minulému roku.

Úroveň kraje (VÚSC)

Celková kriminalita

Tabulka č. 3: Sestavení pořadí zatíženosti v krajích v roce 2019 v porovnání s rokem 2018

Kraj	počet obyvatel		celková TČ - abs. počet			index na 10 tis. obyv.				pořadí dle indexu 2019
	k 31. 12. 2019	změna proti roku 2018	rok 2018	k 31. 12. 2019	změna 18-19	rok 2018	rok 2019	změna 18-19 (index)	změna 18-19 (%)	
ČR	10 693 939	44 139	192 405	199 221	6 816	180,67	186,29	5,62	3,11	
PHA	1 324 277	15 645	47 601	49 863	2 262	363,75	376,53	12,78	3,51	1
STČ	1 385 141	15 809	19 210	20 428	1 218	140,29	147,48	7,19	5,13	9
JČ	644 083	1 950	8 861	9 229	368	137,99	143,29	5,3	3,84	10
PL	589 899	5 227	9 923	10 324	401	169,72	175,01	5,29	3,12	6
KV	294 664	-232	5 034	5 735	701	170,70	194,63	23,93	14,02	4
ÚST	820 965	176	16 560	17 099	539	201,76	208,28	6,52	3,23	2
LB	443 690	1 334	9 065	8 572	-493	204,93	193,20	-11,73	-5,72	5
KH	551 647	626	6 723	7 132	409	122,01	129,29	7,28	5,97	11
PA	522 662	2 346	5 558	5 636	78	106,82	107,83	1,01	0,95	13
VY	509 813	539	5 312	5 538	226	104,31	108,63	4,32	4,14	12
JM	1 191 989	4 322	19 562	19 757	195	164,71	165,75	1,04	0,63	7
OL	632 015	-477	9 332	9 838	506	147,54	155,66	8,12	5,50	8
MS	1 200 539	-2 760	23 465	23 885	420	195,01	198,95	3,94	2,02	3
ZL	582 555	-366	6 199	6 185	-14	106,34	106,17	-0,17	0,16	14

Zdroj: Policejní prezidium ČR; Český statistický úřad

Rok 2019 byl, od roku 2013, prvním rokem, kdy nedošlo meziročně k poklesu registrované kriminality v České republice, ale naopak došlo k jejímu nárůstu o 3,5 %.

Z tabulky č. 3 lze rovněž za sledované období roku 2019 pozorovat dlouhodobý trend týkající se každoročního úbytku obyvatel Karlovarského kraje.

Tabulka č. 3a: Sestupně sestavené pořadí zatíženosti krajů (VÚSC) dle indexu nápadu celkové TČ - rok 2019

1. Praha - 376,53	8. Olomoucký - 155,66
2. Ústecký - 208,28	9. Středočeský - 147,48
3. Moravskoslezský - 198,95	10. Jihočeský - 143,29
4. Karlovarský - 194,63	11. Královehradecký - 129,29
5. Liberecký - 193,20	12. Vysočina - 108,63
6. Plzeňský - 175,01	13. Pardubický - 107,83
7. Jihomoravský - 165,75	14. Zlínský - 106,17

Nárůst trestné činnosti za rok 2019 byl zaznamenán ve všech krajích kromě kraje Libereckého a Zlínského.

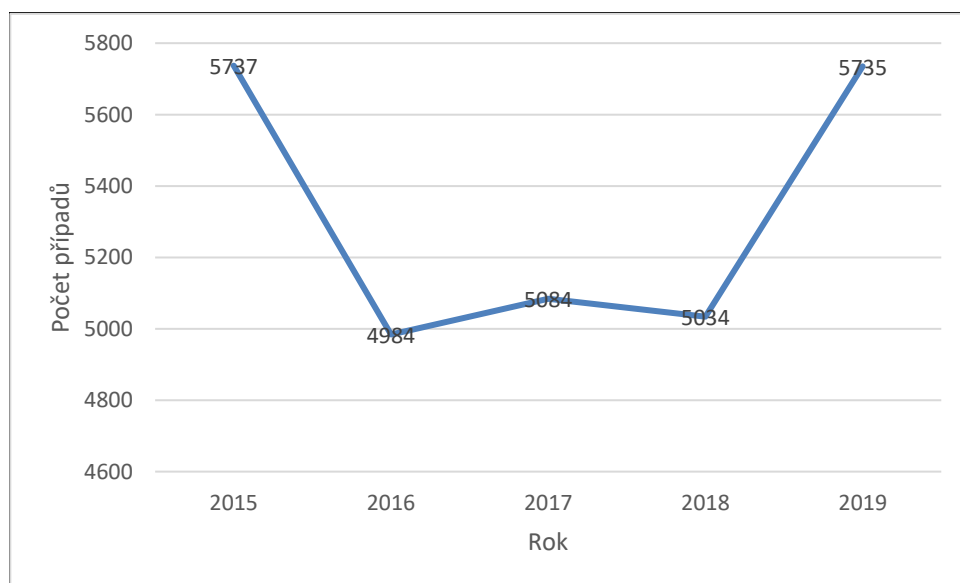
Karlovarský kraj si vzhledem k předchozímu sledovanému roku mezi kraji o jednu příčku pohoršil a za rok 2019 obsadil 4. místo s nejvyšším indexem nápadu trestné činnosti.

Tabulka č. 4: Vývoj kriminality ČR a kraje (VÚSC) v letech 2015 – 2019 – celková kriminalita

kraj	evidovaná celková TČ - abs. počet					meziroční odchylky v %				
	2015	2016	2017	2018	2019	15-16	16-17	17-18	18-19	15-19
ČR	248 628	218 162	202 303	192 405	199 221	-12,25	-7,27	-4,89	+3,50	-19,87
PHA	64 095	56 432	50 726	47 601	49 863	-11,96	-10,11	-6,16	+4,75	-22,20
STČ	25 442	22 124	20 424	19 210	20 428	-13,04	-7,68	-5,94	+6,34	-19,21
JČ	12 595	10 816	9 662	8 861	9 229	-14,12	-10,67	-8,29	+4,15	-26,72
PL	10 512	9 679	9 727	9 923	10 324	-7,92	+0,50	+1,98	+4,04	-1,79
KV	5 737	4 984	5 084	5 034	5 735	-13,13	+2,01	-0,98	+13,93	-0,03
ÚST	21 061	18 377	17 531	16 560	17 099	-12,74	-4,60	-5,54	+3,25	-18,81
LB	11 154	9 186	8 672	9 065	8 572	-17,64	-5,60	+4,34	-5,44	-23,15
KH	8 575	7 288	7 230	6 723	7 132	-15,01	-0,80	-7,01	+6,08	-16,83
PA	6 812	5 933	5 808	5 558	5 636	-12,90	-2,11	-4,30	+1,40	-17,26
VY	6 880	5 986	5 459	5 312	5 538	-12,99	-8,80	-2,69	+4,25	-19,51
JM	23 828	21 599	20 086	19 562	19 757	-9,35	-7,00	-2,61	+1,00	-17,08
OL	12 609	11 600	10 246	9 332	9 838	-8,00	-11,67	-8,92	+5,42	-21,98
MS	30 364	26 528	24 781	23 465	23 885	-12,63	-6,59	-5,31	+1,79	-21,34
ZL	7 964	7 398	6 867	6 199	6 185	-7,11	-7,18	-9,73	-0,23	-22,34

Zdroj: Policejní prezidium ČR

Ve většině krajů České republiky je patrný výrazný pokles v počtu spáchaných trestných činů v roce 2019 oproti roku 2015. V Karlovarském kraji počet spáchaný skutků za rok 2015 je téměř totožný jako za rok 2019 a jedná se tak o nejnižší úbytek počtu trestných činů mezi kraji (pouze 0,03 %) za dané období.

Graf č. 1: Vývoj kriminality v Karlovarském kraji v letech 2015 - 2019


Tabulka č. 5: Skladba kriminality v Karlovarském kraji – porovnání s ČR za rok 2019
(základ, tj. 100 % = celková kriminalita)

	ČR – počet	ČR - %	kraj – počet	kraj - %	odchylka (%) kraj – ČR
celková TČ	199 221	100	5 735	100	
z toho:					
majetková	102 136	51,27	2 603	45,39	-5,88
násilná + mravnostní	16 339	8,20	507	8,84	+0,64
ostatní kriminalita¹	27 354	13,73	1 008	17,58	+3,85
zbývající kriminalita²	28 682	14,40	965	16,83	+2,43
hospodářská kriminalita	24 589	12,34	634	11,05	-1,29

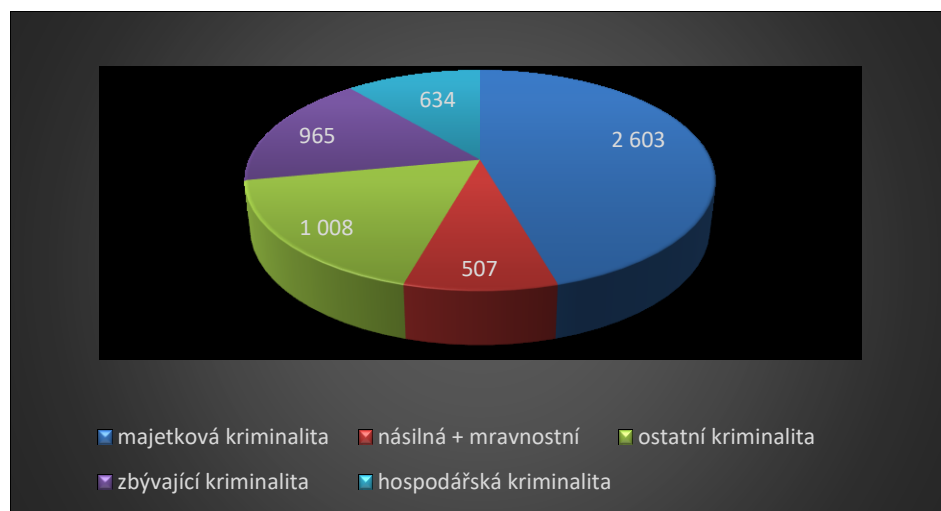
Zdroj: Policejní prezidium ČR; Krajské ředitelství policie Karlovarského kraje

V meziročním srovnání statistiky registrovaných trestných činů došlo v Karlovarském kraji k nárůstu majetkové trestné činnosti, hospodářské trestné činnosti a zbývající trestné činnosti, kam spadá například zanedbání povinné výživy.

Při porovnání jednotlivých trestných činů jsou ovšem zaznamenány i poklesy a to například u loupeží, či úmyslného ublížení na zdraví.

V případech mravnostní kriminality na území Karlovarského kraje se jedná zejména o pachatele, kteří své oběti osobně znají a patří do okruhu osob rodině blízkých. Výjimkou jsou trestné činy páchané v prostředí internetu, kdy pachatel využije rozumových schopností své oběti (především dítěte) a vyláká od ní fotografie nebo videosoubory se sexuální tematikou.

Graf č. 2: Skladba kriminality v Karlovarském kraji v roce 2019



^{1/} Zahrnuje mimo jiné trestné činy výtržnictví, překupnictví, maření výkonu úředního rozhodnutí, sprejerství, výroba jedů.

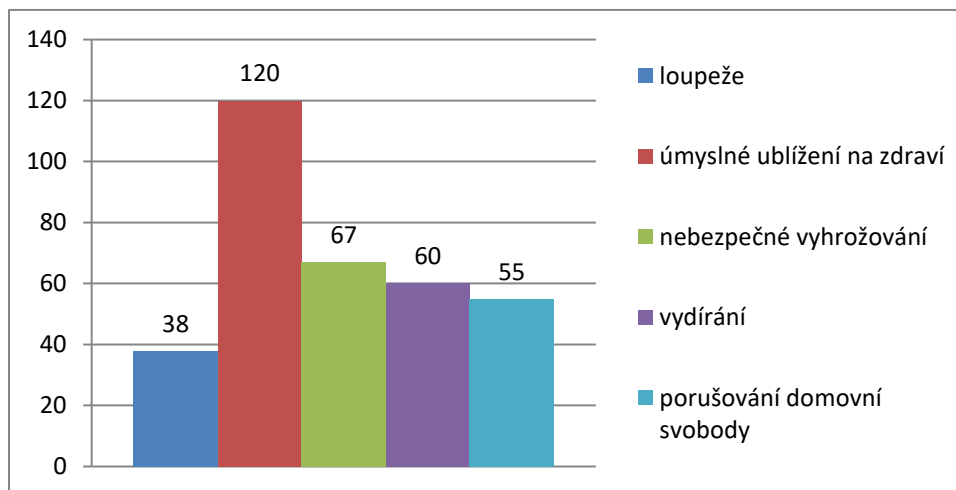
^{2/} Zahrnuje mimo jiné TČ padělání a pozměňování peněz, opilství + návyk látky, zanedbání povinné výživy, nedbalostní dopravní nehody, ostatní TČ.

Tabulka č. 6: Skladba násilné kriminality v Karlovarském kraji – porovnání s ČR za rok 2019 (základ, tj. 100 % = násilná kriminalita³)

	ČR – počet	ČR - %	kraj - počet	kraj - %	odchylka (%) kraj – ČR
násilná	13 606	100	416	100	
z toho:					
loupeže	1 427	10,49	38	9,13	-1,36
úmysl. ublíž. na zdraví	4 684	34,43	120	28,85	-5,58
nebezpečné vyhrožování	1 891	13,90	67	16,11	+2,21
vydírání	1 159	8,52	60	14,42	+5,90
porušování dom. svobody	2 026	14,89	53	12,74	-2,15

Zdroj: Policejní prezidium ČR; Krajské ředitelství policie Karlovarského kraje

Na úseku násilné trestné činnosti bylo spácháno celkem 416 trestných činů (objasněno 82,20 %). Kriminalisté od počátku roku 2019 vyšetřovali celkem 9 vražd spáchaných na území Karlovarského kraje, které byly všechny úspěšně objasněny. Jednalo se o 7 vražd ve stádiu pokusu a o 2 dokonané skutky. Nejčastějšími důvody byly mezilidské vztahy a majetkový prospěch.

Graf č. 3: Skladba násilné kriminality v Karlovarském kraji v roce 2019


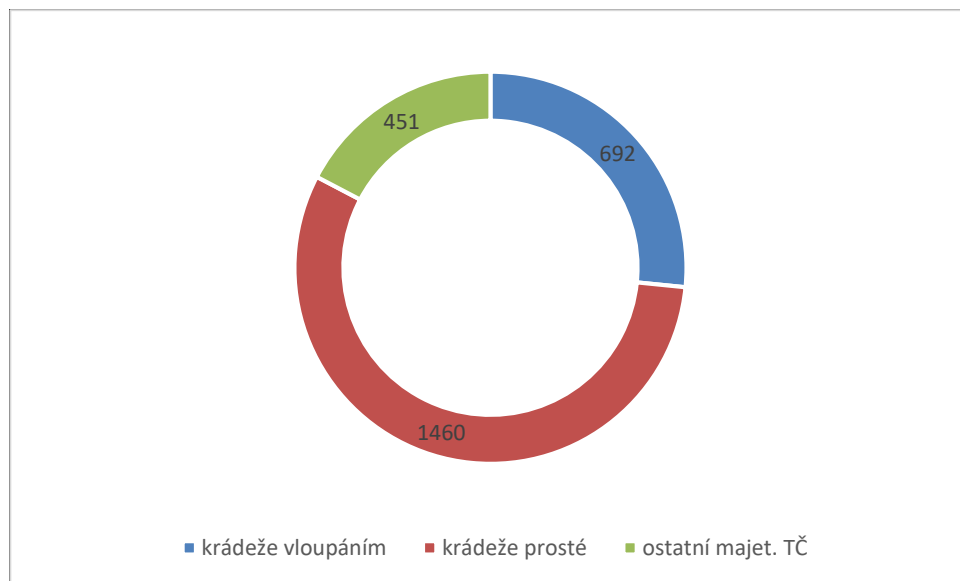
3/ Tabulka zahrnuje pouze statisticky nejvýznamnější násilné trestné činy evidované v ČR v řádech nad 1 tisíc. Mezi v tabulce nezařazené významnější TČ této skupiny s četností v ČR v řádu stovek patří např. násilí na veřejných činitelích a policistech, omezování a zbavení osobní svobody, týrání svěřené osoby, neoprávněné zasahování do práv a další.

Tabulka č. 7: Skladba majetkové kriminality v Karlovarském kraji - porovnání s ČR za rok 2019 (základ, tj. 100 % = majetková kriminalita)

	ČR – počet	ČR - %	kraj – počet	kraj - %	odchylka (%) kraj - ČR
majetková celkem	102 136	100	2 603	100	
z toho:					
krádeže vloupáním	22 161	21,70	692	26,58	+4,88
krádeže prosté	59 850	58,60	1 460	56,09	-2,51
ostatní majetková kriminalita⁴	20 125	19,70	451	17,33	-2,37

Zdroj: Policejní prezidium ČR; Krajské ředitelství policie Karlovarského kraje

Na území Karlovarského kraje bylo v roce 2019 spácháno o 311 majetkových trestných činů více než v předchozím sledovaném období. Objasněnost těchto činů dosáhla 44,4 %. Konkrétně se jednalo například o nárůst případů v oblasti vloupání do víkendových chat a krádeží věcí z automobilů.

Graf č. 4: Skladba majetkové kriminality v Karlovarském kraji v roce 2019


4/ Zahrnuje TČ podvod, zpronevěru, zatajení cizí věci, poškozování a neoprávněné užívání cizí věci a ostatní TČ.

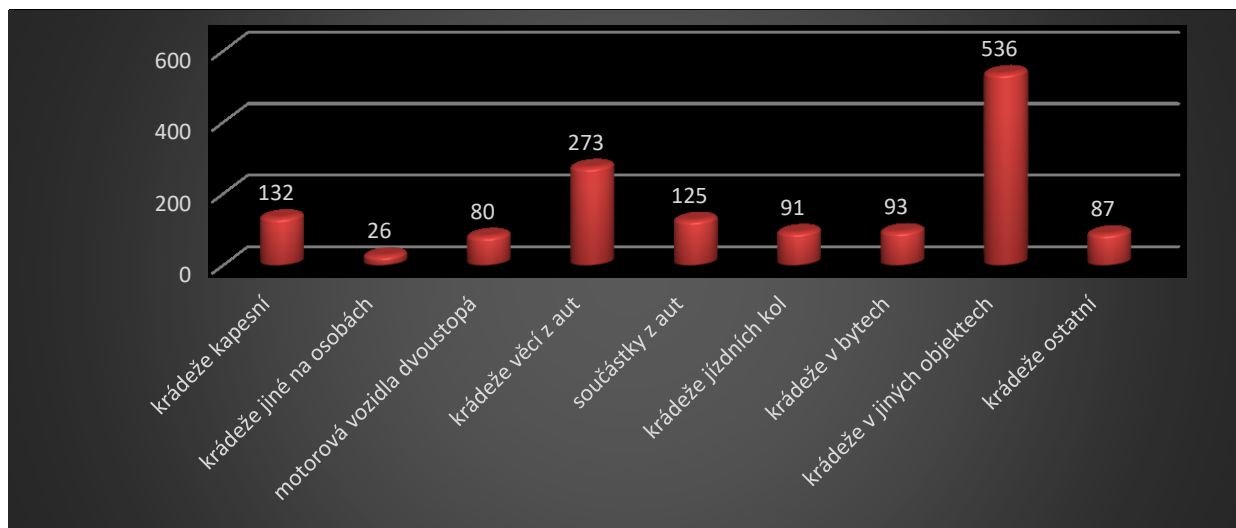
Tabulka č. 8: Skladba krádeží prostých v Karlovarském kraji – porovnání s ČR za rok 2019 (základ, tj. 100 % = krádeže prosté⁵⁾)

	ČR – počet	ČR - %	kraj – počet	kraj - %	odchylka (%) kraj – ČR
krádeže prosté celkem	59 850	100	1 460	100	
z toho:					
krádeže kapesní	10 003	16,71	132	9,04	-7,67
jiné na osobách	4 496	7,51	26	1,78	-5,73
motorová vozidla dvoustopá	3 033	5,07	80	5,48	+0,41
krádeže věcí z aut	11 862	19,82	273	18,70	-1,12
součástky z aut	3 112	5,20	125	8,56	+3,36
jízdní kola	5 106	8,53	91	6,23	-2,30
krádeže v bytech	2 068	3,46	93	6,37	+2,91
v jiných objektech	16 007	26,75	536	36,71	+9,96
ostatní	3 353	5,60	87	5,96	+0,36

Zdroj: Policejní prezidium ČR; Krajské ředitelství policie Karlovarského kraje

V rámci majetkové kriminality jsou v Karlových Varech kapesní krádeže cíleně organizovány a to především na zahraniční návštěvníky.

U krádeží věcí z motorových vozidel stoupá podíl pachatelů krádeží z řad uživatelů OPL.

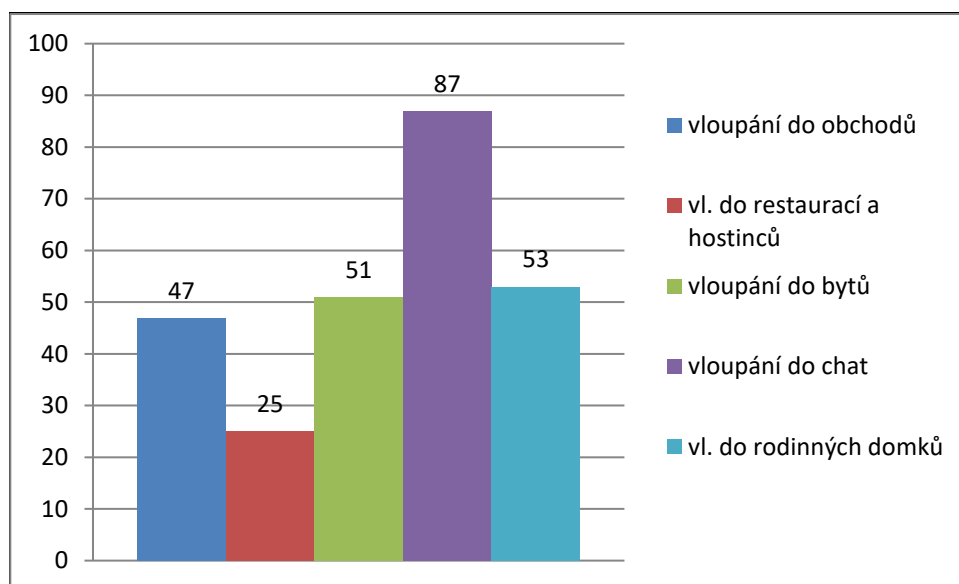
Graf č. 5: Skladba krádeží prostých v Karlovarském kraji v roce 2019


⁵⁾ Tabulka zahrnuje jen statisticky nejvýznamnější trestné činy ze skupiny krádeží prostých, v ČR evidovaných v řádu minimálně 1 tisíc.

Tabulka č. 9: Skladba krádeží vloupáním v Karlovarském kraji – porovnání s ČR za rok 2019 (základ, tj. 100 % = krádeže vloupáním⁶⁾

	ČR – počet	ČR - %	kraj – počet	kraj - %	odchylka (%) kraj - ČR
krádeže vloupáním	22 161	100	692	100	
z toho:					
do obchodů	1 496	6,75	47	6,79	+0,04
do restaurací a hostinců	895	4,04	25	3,61	-0,43
do bytů	2 144	9,67	51	7,37	-2,30
do chat	1 633	7,37	87	12,57	+5,20
do rodinných domků	2 748	12,40	53	7,66	-4,74

Zdroj: Policejní prezidium ČR; Krajské ředitelství policie Karlovarského kraje

Graf č. 6: Skladba krádeží vloupáním v Karlovarském kraji v roce 2019

Tabulka č. 10: TČ výtržnictví a sprejerství – ze skupiny „ostatní TČ“ v Karlovarském kraji – porovnání s ČR za rok 2019 (základ, tj. 100 % = „ostatní TČ“)⁷⁾

	ČR – počet	ČR - %	kraj – počet	kraj - %	odchylka (%) kraj - ČR
ostatní TČ celkem	27 354	100	1 008	100	
z toho:					
výtržnictví	2 568	9,39	145	14,38	+4,99
sprejerství	4 543	16,61	50	4,96	-11,65

Zdroj: Policejní prezidium ČR; Krajské ředitelství policie Karlovarského kraje

⁶⁾ Zahnuje jen statisticky nejvýznamnější trestné činy ze skupiny krádeží vloupáním, v ČR evidovaných v řádu minimálně 1 tisíc.

⁷⁾ Ze skupiny „ostatní TČ“ je, z úhlu pohledu prevence kriminality, doporučeno sledování trestných činů výtržnictví a sprejerství.

Struktura pachatelů

Tabulka č. 11: Stíháno, vyšetřováno osob v roce 2019 – ČR

trestná činnost	počet TČ	nezletilí (do 14 let)	tj. %	mladiství (15 – 17)	tj. %	recidivisté	tj. %
násilná	13 606	273	2,01	413	3,04	3 718	27,33
mravnostní	2 733	176	6,44	299	10,94	397	14,53
krádeže vzloupáním	22 161	120	0,54	217	0,98	3 742	16,89
krádeže prosté	59 850	228	0,38	404	0,68	12 322	20,59
ostatní	27 354	363	1,33	513	1,88	10 478	38,31
zbývající	28 682	26	0,09	69	0,24	7 336	25,58
hospodářská	24 589	59	0,24	97	0,39	2 961	12,04
celková TČ	199 221	1 340	0,67	2 163	1,09	42 851	21,51

Zdroj: Policejní prezidium ČR

Tabulka č. 12: Stíháno, vyšetřováno osob v roce 2019 – Karlovarský kraj

trestná činnost	počet TČ	nezletilí (do 14 let)	tj. %	rozdíl % k ČR	mladiství (15 – 17)	tj. %	rozdíl % k ČR	recidiv.	tj. %	rozdíl % k ČR
násilná	416	5	1,20	-0,81	10	2,40	-0,64	160	38,46	+11,13
mravnostní	91	5	5,49	-0,95	11	12,09	+1,15	12	13,19	-1,34
krádeže vzloupáním	692	2	0,29	-0,25	12	1,73	+0,75	203	29,34	+12,45
krádeže prosté	1 460	6	0,41	+0,03	9	0,62	-0,06	559	38,29	+17,70
ostatní	1 008	2	0,20	-1,13	4	0,40	-1,48	498	49,40	+11,09
zbývající	965	0	0	-0,09	1	0,10	-0,14	215	22,28	-3,30
hospodářská	634	0	0	-0,24	3	0,47	+0,08	77	12,15	+0,11
celková TČ	5 735	18	0,31	-0,36	55	0,96	-0,13	1 783	31,09	+9,58

Zdroj: Policejní prezidium ČR; Krajské ředitelství policie Karlovarského kraje

Pro spáchání trestné činnosti bylo v roce 2019 v Karlovarském kraji stíháno 3 152 osob, což je meziroční nárůst o 247 osob. Tento nárůst se týká všech sledovaných věkových kategorií. Dlouhodobý trend poukazuje rovněž na vzrůstající tendenci počtu recidivujících pachatelů. Počet recidivujících pachatelů, až na mravnostní a zbývající kategorii trestných činů, v rámci Karlovarského kraje procentuálně převyšuje celorepubliková čísla.

Úroveň okresů (územní odbory PČR)

Tabulka č. 13: Zatíženost územních odborů PČR dle vybraných kritérií v územní působnosti kraje (VÚSC) za rok 2019

Územní odbor (okres)	počet obyvatel	celková trestná činnost			násilná + mravnostní		
		absolutní počet	index	pořadí	absolutní počet	index	pořadí
Cheb	91 634	1 901	207,46	1	140	15,28	3
Karlovy Vary	114 818	2 318	201,88	2	181	15,76	2
Sokolov	88 212	1 516	171,86	3	186	21,09	1

Územní odbor (okres)	počet obyvatel	krádeže vloupáním			krádeže prosté		
		absolutní počet	index	pořadí	absolutní počet	index	pořadí
Cheb	91 634	202	22,04	3	477	52,05	2
Karlovy Vary	114 818	267	23,25	2	700	60,97	1
Sokolov	88 212	223	25,28	1	283	32,08	3

Zdroj: Krajské ředitelství policie Karlovarského kraje; Český statistický úřad

Pořadí územních odborů v zatíženosti dle indexu nápadu TČ v Karlovarském kraji za rok 2019:

celková kriminalita	násilná + mravnostní	krádeže vloupáním	krádeže prosté
1. Cheb	Sokolov	Sokolov	K. Vary
2. Karlovy Vary	Karlovy Vary	Karlovy Vary	Cheb
3. Sokolov	Cheb	Cheb	Sokolov

Tabulka č. 14: Stíháno, vyšetřováno osob (celkem, recidivisté, děti + mladiství) za rok 2019

Územní odbor (okres)	počet obyv.	celkem			recidivisté			děti + mladiství		
		abs.	index	pořadí	abs.	index	pořadí	abs.	index	Pořadí
Cheb	91 634	1 013	110,55	1	445	48,56	2	25	2,73	3
Sokolov	88 212	932	105,65	3	430	48,75	1	62	7,03	1
Karlovy Vary	114 818	1 226	106,78	2	526	45,81	3	65	5,66	2

Zdroj: Krajské ředitelství policie Karlovarského kraje; Český statistický úřad

Úroveň obvodních oddělení PČR

Okres Karlovy Vary

Obvodní oddělení	obce v působnosti (název / počet obyvatel)	součet počtu obyvatel v obcích	komentář, poznámky, informace (stručný popis charakteru území a základní údaje o demografické struktuře obyvatelstva) ⁸ .
Bečov	Bečov n. Teplou/942 Chodov/115 Kolová/790 Pila/552 Stanovice/629 Teplička/123	3 151	Jedná se o málo osídlené území s ustupující zemědělskou výrobou, využívané k turistice. Ucelený větší sídlištní celek je město Bečov se státním hradem a zámkem.
Bochov	Andělská Hora/370 Bochov/1 983 Bražec/221 Hradiště/0 Stružná/581 Verušičky/470	3 625	Jedná se o velmi řídké osídlené území, zejména díky vojenskému újezdu „Hradiště“. Větší sídlištní celek je město Bochov. Nachází se zde řada kulturních památek.
Jáchymov	Jáchymov/2 511 Boží Dar/253	2 764	Jedná se o horskou lokalitu, která je využívána především v zimních měsících pro sport a turistiku. Dále je lokalita ovlivněna lázněmi Jáchymov. Nebezpečí může představovat sociálně vyloučená lokalita v Jáchymově.
Karlovy Vary	Karlovy Vary/24 240 Březová/546	24 786	Velký sídlištní celek s velkým přílivem zahraničních turistů, kteří navštěvují lázeňské město Karlovy vary, které je zároveň městem krajským se sídlem krajských institucí, ale také zdrojem zábavy, kultury, sportu, obchodu, výroby, služeb apod. Nelze opomenout pravidelné každoroční konání MFF. Karlovy Vary jsou známy silným zastoupením rusky mluvících osob.
Karlovy Vary - Rybáře	Karlovy Vary/24 239 Dalovice/1 989 Hory/297 Jenišov/1 086 Otovice/950	28 561	Velký sídlištní celek vyznačující se převážně výrobní a obchodní sférou Karlových Varů. Dále se jedná o navazující satelitní obce.
Nejdek	Nejdek/7 806 Černava/307 Nové Hamry/343 Vysoká Pec/349	8 805	Podhorská a horská oblast Krušných hor s turistickým ruchem se středisky centralizované výroby.

^{8/} Např. sezónnost, rekreační oblasti, koncentrace pracovních sil ze zahraničí apod.

Nová Role	Nová Role/4 132 Božičany/630 Děpoltovice/385 Mírová/328 Smolné Pece/217	5 692	Průmyslový a zemědělský charakter oblasti v podhůří Krušných hor s ucelenými rekreačními oblastmi.
Ostrov	Ostrov/16 658 Hájek/631 Hroznětín/2 031 Krásný Les/330 Kyselka/789 Sadov/1 273 Stráž n. Ohří/600 Šemnice/666 Velichov/543 Vojkovice/650	24 171	V Ostrově se nachází věznice. V okolí se nachází rekreační oblasti a malé sídlištní celky.
Pernink	Pernink/595 Abertamy/939 Horní Blatná/395 Merklín/946 Potůčky/436	3 311	Obce v Krušných horách využívané k rekreačním a sportovním účelům. Silná vietnamská komunita, vietnamské tržnice, drogová kriminalita.
Teplá	Teplá/2 954 Otročin/436	3 390	Klášter Teplá přináší možnost turistického i rekreačního vyžití. Zároveň se zde nachází sociálně vyloučená lokalita.
Toužim	Toužim/3 669 Krásné Údolí/400 Útvina/585	4 654	V obci Toužim se nachází sociálně vyloučená lokalita.
Žlutice	Žlutice/2 293 Čichalov/177 Chyšě/591 Pšov/584 Štědrá/537 Valeč/368 Vrbice/194	4 744	Oblast s ustupující zemědělskou výrobou, a nedostatkem pracovních příležitostí. Rekreační oblast v okolí říčky Střela a turisticky zajímavý zámek Chyšě.

Zdroj: Český statistický úřad

Okres Sokolov

Obvodní oddělení	obce v působnosti (název / počet obyvatel)	součet počtu obyvatel v obcích	komentář, poznámky, informace (stručný popis charakteru území a základní údaje o demografické struktuře obyvatelstva) ⁹ .
Habartov	Habartov/4 876 Bukovany/1 550 Krajková/967 Josefov/383	7 776	Jedná se o průmyslovou oblast v sokolovské pánvi s ustupující těžbou hnědého uhlí, se vznikající rekreační oblastí Medard. Větší sídlištní komplex se nachází v Habartově se silným zastoupením romského obyvatelstva. Ostatní části jsou zemědělského a lesního charakteru.
Horní Slavkov	Horní Slavkov/5 403 Krásno/715 Nová Ves/194	6 312	Obvod se rozkládá v rekreační oblasti Slavkovský les, se zaniklou těžbou rud, s těžkým průmyslem a Věznicí Horní Slavkov. Největší osídlení je v Horním Slavkově, kde se nachází sociálně vyloučená lokalita, rovněž i v Nové Vsi.
Chodov	Chodov/13 300 Vintířov/1 196 Vřesová/385 Tatrovice/180 Dolní Nivy/361	15 422	Obvod se nachází v průmyslové oblasti sokolovské pánve poznamenanou těžbou hnědého uhlí a komplexem pro zpracování uhlí ve Vřesové. V Chodově se nachází sociálně vyloučená lokalita.
Kraslice	Kraslice/6 767 Bublava/403 Oloví/1 657 Stříbrná/471	9 298	Jedná se o horský a příhraniční obvod s osídlením v Kraslicích, kde zaniká výroba hudebních nástrojů a krajek. Silná romská komunita se nachází v Oloví.
Kynšperk	Kynšperk n. Ohří/4 799 Libavské Údolí/535 Dasnice/277 Chlum Svaté Maří/279 Kaceřov/442 Šabina/316	6 369	Oblast ustupující sokolovské pánve navazující na chebskou pánev se zemědělstvím a částečným průmyslem. Nachází se zde Věznice Kynšperk nad Ohří.
Loket	Loket/3 075 Nové Sedlo/2 604 Staré Sedlo/836	6 515	Obvod tvoří dva větší sídlištní celky a to Loket, kde se nachází hrad Loket, tedy převážně tranzitní turistika. Ve městě je pořádána řada kulturních a sportovních akcí - MS v motokrosu.

⁹/ Např. sezónnost, rekreační oblasti, koncentrace pracovních sil ze zahraničí apod.

Rotava	Rotava/3 006 Jindřichovice/504 Přebuz/73 Šindelová/303	3 886	V Rotavě se nachází sociálně vyloučená lokalita. Vyšší míra nezaměstnanosti.
Sokolov	Sokolov/23 033 Dolní Rychnov/1 314 Těšovice/263	24 610	Sokolov - bývalé okresní město s průmyslovým charakterem, obchodní centrum, centrum služeb. Je zde značně zastoupená romská menšina.
Sokolov - venkov	Březová/2 699 Citice/911 Rovná/312 Svatava/1 689 Královské Poříčí/789 Lomnice/1 345	7 745	Prstenec kolem města Sokolov. Průmyslový charakter s navazující výrobou v souvislosti s těžbou uhlí.

Zdroj: Český statistický úřad

Okres Cheb

Obvodní oddělení	obce v působnosti (název / počet obyvatel)	součet počtu obyvatel v obcích	komentář, poznámky, informace (stručný popis charakteru území a základní údaje o demografické struktuře obyvatelstva) ¹⁰ .
Aš	Aš/13 182 Hranice/2 147 Krásná/612 Podhradí/188	16 129	Jedná se o příhraniční oblast s ustupujícím průmyslem. Velký sídlištní celek je město Aš s významným zastoupením romské komunity. Město je hojně navštěvováno německými turisty za účelem nákupu a služeb. Výskyt drogové kriminality (distribuce drog do a ze zahraničí).
Františkovy Lázně	Františkovy Lázně/5461 Hazlov/1 566 Libá/800 Poustka/166 Třebeň/399 Vojtanov/233	8 625	Jedná se o obvod s významnými lázněmi – Františkovy Lázně, hojně navštěvovanými domácí a zahraniční klientelou.
Cheb	Cheb/31 977 Pomezí n. Ohří/302	32 279	Město Cheb je významných tranzitním, dopravním, železničním a turistickým uzlem s velkou návštěvností občanů z Německa. Ve městě sociálně vyloučená lokalita, silná vietnamská komunita a také je zde zaznamenávána výroba drog zejména Vietnamci.

^{10/} Např. sezónnost, rekreační oblasti, koncentrace pracovních sil ze zahraničí apod.

Mariánské Lázně	Mariánské Lázně/12795 Drmoul/1 013 Lázně Kynžvart/1 439 Ovesné Kladruby/124 Trstěnice/385 Tři Sekery/967 Valy/473 Velká Hleďsebe/2 350 Vlkovice/116 Zádub - Závašín/338 Dolní Žandov/1 235 Mnichov/407 Stará Voda/517 Prameny/106	22 265	Centrem obvodu je město Mariánské Lázně, významné lázeňské město, s domácí i zahraniční klientelou. Ve městě je silná koncentrace Romů. Ostatní oblasti jsou převážně vesnického a zemědělského charakteru s výjimkou Lázní Kynžvart. Nacházejí se zde velké lesní komplexy Slavkovského lesa.
Plesná	Plesná/1 940 Křižovatka/276 Luby/2 144 Milhostov/331 Nový Kostel/500 Skalná/1 988 Velký Luh/164	7 343	Jedná se o příhraniční oblast lemovanou lesy Krušných hor a chebskou pánví. Nejvýznamnějším celkem jsou Luby a Plesná, odkud se postupně stahuje výroba a narůstá nezaměstnanost. Oblast je částečně rekreační a díky hradu Skalná i turistická.
Cheb - venkov	Cheb/ 1 357 Lipová/746 Milíkov/289 Okrouhlá/254 Nebanice/343 Odrava/258 Tuřany/149	3 396	Jedná se o oblast jihovýchodně od města Chebu se začleněnými okrajovými, průmyslovými částmi města. Ostatní oblasti jsou zemědělského, lesního a rekreačního charakteru s nejvýznamnější vodní nádrží Jesenice.

Zdroj: Český statistický úřad

Sestavení pořadí zatíženosti obvodních oddělení PČR dle vybraných ukazatelů v okrese za rok 2019

Okres Karlovy Vary

obvodní oddělení	celková TČ			násilná + mravnostní			
	počet obyvatel	absolutní počet	index	pořadí	absolutní počet	index	pořadí
Bečov	3 151	32	101,56	10	1	3,17	11
Bochov	3 625	46	126,90	7	2	5,52	9
Jáchymov	2 764	49	177,28	3	11	39,80	1
Karlovy Vary	24 786	698	281,61	2	49	19,77	4
Karlovy Vary-Rybáře	28 561	833	291,66	1	45	15,76	6
Nejdek	8 805	79	89,72	12	3	3,41	10
Nová Role	5 692	60	105,41	9	4	7,03	8
Ostrov	24 171	328	135,70	4	35	14,48	7
Pernink	3 311	31	93,63	11	0	0	12
Teplá	3 390	45	132,74	5	6	17,70	5
Toužim	4 654	56	120,33	8	14	30,08	2
Žlutice	4 744	61	128,58	6	11	23,19	3

obvodní oddělení	krádeže prosté			krádeže vloupáním			
	počet obyvatel	absolutní počet	index	pořadí	absolutní počet	index	pořadí
Bečov	3 151	3	9,52	11	5	15,87	9
Bochov	3 625	4	11,03	9	7	19,31	8
Jáchymov	2 764	5	18,09	6	9	32,56	1
Karlovy Vary	24 786	260	104,89	2	61	24,61	3
Karlovy Vary-Rybáře	28 561	325	113,79	1	83	29,06	2
Nejdek	8 805	11	12,49	8	18	20,44	7
Nová Role	5 692	10	17,57	7	9	15,81	10
Ostrov	24 171	57	23,58	5	53	21,93	5
Pernink	3 311	8	24,16	4	8	24,16	4
Teplá	3 390	10	29,50	3	2	5,90	11
Toužim	4 654	2	4,30	12	2	4,30	12
Žlutice	4 744	5	10,54	10	10	21,08	6

Zdroj: Krajské ředitelství policie Karlovarského kraje; Český statistický úřad

V okrese Karlovy Vary nejvýraznější změnu oproti roku 2018 zaznamenalo Obvodní oddělení Bečov a to v rámci celkové trestné činnosti, kdy se počet evidovaných skutků za rok 2019 snížil o 33 %, díky čemuž Bečov spadl z 3. na 10. místo v celkovém pořadí dle indexů nápadu trestné činnosti v kategorii celkové trestné činnosti a rovněž zde byl zaznamenán pokles krádeží vloupáním o 38 %, díky čemuž Bečov spadl z 2. na 9. místo v celkovém pořadí dle indexů nápadu trestné činnosti v kategorii krádeže vloupáním v rámci obvodních oddělení v Územním odboru Karlovy Vary.

Okres Sokolov

obvodní oddělení	počet obyvatel	celková TČ			násilná + mravnostní		
		absolutní počet	index	pořadí	absolutní počet	index	Pořadí
Habartov	7 776	99	127,31	8	15	19,29	6
Horní Slavkov	6 312	89	141,00	6	14	22,18	4
Chodov	15 422	236	153,03	3	16	10,37	9
Kraslice	9 298	136	146,27	5	13	13,98	8
Kynšperk n. Ohří	6 369	136	213,53	2	26	40,82	1
Loket nad Ohří	6 515	98	150,42	4	13	19,95	5
Rotava	3 886	45	115,80	9	9	23,16	3
Sokolov	24 610	571	232,02	1	69	28,04	2
Sokolov - venkov	7 745	106	136,86	7	11	14,20	7

obvodní oddělení	počet obyvatel	krádeže prosté			krádeže vloupáním		
		absolutní počet	index	pořadí	absolutní počet	Index	Pořadí
Habartov	7 776	14	18,00	8	10	12,86	8
Horní Slavkov	6 312	10	15,84	9	9	14,26	7
Chodov	15 422	64	41,50	2	43	27,88	3
Kraslice	9 298	20	21,51	5	37	39,79	1
Kynšperk n. Ohří	6 369	12	18,84	6	16	25,12	5
Loket nad Ohří	6 515	21	32,23	3	10	15,35	6
Rotava	3 886	7	18,01	7	4	10,29	9
Sokolov	24 610	115	46,73	1	68	27,63	4
Sokolov - venkov	7 745	20	25,82	4	24	30,99	2

Zdroj: Krajské ředitelství policie Karlovarského kraje; Český statistický úřad

V okrese Sokolov nejvýraznější změnu oproti roku 2018 a to vždy o posun v pořadí dle indexů nápadu trestné činnosti v rámci obvodních oddělení v Územním odboru Sokolov o celých 6 míst zaznamenalo Obvodní oddělení Habartov a to snížením počtu trestných činů o 24 % a krádeží prostých o 59 %, a Obvodní oddělení Rotava snížením počtu trestných činů o 29 %.

Okres Cheb

obvodní oddělení	počet obyvatel	celková TČ			násilná + mravnostní		
		absolutní počet	index	pořadí	absolutní počet	index	Pořadí
Aš	16 129	310	192,20	3	35	21,70	1
Františkovy Lázně	8 625	152	176,23	4	10	11,59	3
Cheb	32 279	917	284,09	1	63	19,52	2
Mariánské Lázně	22 265	342	153,60	5	22	9,88	5
Plesná	7 343	87	118,48	6	8	10,89	4
Cheb – venkov	3 396	93	273,85	2	2	5,89	6

obvodní oddělení	počet obyvatel	krádeže prosté			krádeže vloupáním		
		absolutní počet	index	pořadí	absolutní počet	index	Pořadí
Aš	16 129	51	31,62	5	24	14,88	5
Františkovy Lázně	8 625	38	44,06	3	14	16,23	4
Cheb	32 279	262	81,17	2	102	31,60	2
Mariánské Lázně	22 265	74	33,24	4	29	13,02	6
Plesná	7 343	19	25,87	6	15	20,43	3
Cheb – venkov	3 396	33	97,17	1	18	53,00	1

Zdroj: Krajské ředitelství policie Karlovarského kraje; Český statistický úřad

V okrese Cheb nejvýraznější změnu oproti roku 2018 zaznamenalo Obvodní oddělení Mariánské Lázně a to v rámci násilné a mravnostní kriminality, kdy se počet evidovaných skutků za rok 2019 snížil o 63 %, díky čemuž Mariánské Lázně spadly z 1. na 5. místo v celkovém pořadí dle indexů nápadu trestné činnosti v kategorii násilné a mravnostní kriminality a rovněž zde byl zaznamenán pokles krádeží vloupáním o 57 %, díky čemuž Mariánské Lázně v celkovém pořadí dle indexů nápadu trestné činnosti v kategorii krádeže vloupáním v rámci obvodních oddělení v Územním odboru Karlovy Vary spadly z 2. na 6. místo.

Pořadí obvodních oddělení v zatíženosti dle indexu nápadu TČ v okrese Karlovy Vary:

celková kriminalita	násilná + mravnostní	krádeže prosté	krádeže vloupáním
K. Vary – Rybáře	Jáchymov	K. Vary - Rybáře	Jáchymov
Karlovy Vary	Toužim	Karlovy Vary	K. Vary – Rybáře
Jáchymov	Žlutice	Teplá	Karlovy Vary
Ostrov	Karlovy Vary	Pernink	Pernink
Teplá	Teplá	Ostrov	Ostrov
Žlutice	K. Vary - Rybáře	Jáchymov	Žlutice
Bochov	Ostrov	Nová Role	Nejdek
Toužim	Nová Role	Nejdek	Bochov
Nová Role	Bochov	Bochov	Bečov
Bečov	Nejdek	Žlutice	Nová Role
Pernink	Bečov	Bečov	Teplá
Nejdek	Pernink	Toužim	Toužim

Pořadí obvodních oddělení v zatíženosti dle indexu nápadu TČ v okrese Cheb:

celková kriminalita	násilná + mravnostní	krádeže prosté	krádeže vloupáním
Cheb	Aš	Cheb - venkov	Cheb - venkov
Cheb – venkov	Cheb	Cheb	Cheb
Aš	Františkovy Lázně	Františkovy Lázně	Plesná
Františkovy Lázně	Plesná	Mariánské Lázně	Františkovy Lázně
Mariánské Lázně	Mariánské Lázně	Aš	Aš
Plesná	Cheb - venkov	Plesná	Mariánské Lázně

Pořadí obvodních oddělení v zatíženosti dle indexu nápadu TČ v okrese Sokolov:

celková kriminalita	násilná a mravnostní	krádeže prosté	krádeže vloupáním
Sokolov	Kynšperk nad Ohří	Sokolov	Kraslice
Kynšperk nad Ohří	Sokolov	Chodov	Sokolov - venkov
Chodov	Rotava	Loket nad Ohří	Chodov
Loket nad Ohří	Horní Slavkov	Sokolov - venkov	Sokolov
Kraslice	Loket nad Ohří	Kraslice	Kynšperk nad Ohří
Horní Slavkov	Habartov	Kynšperk nad Ohří	Loket nad Ohří
Sokolov – venkov	Sokolov - venkov	Rotava	Horní Slavkov
Habartov	Kraslice	Habartov	Habartov
Rotava	Chodov	Horní Slavkov	Rotava

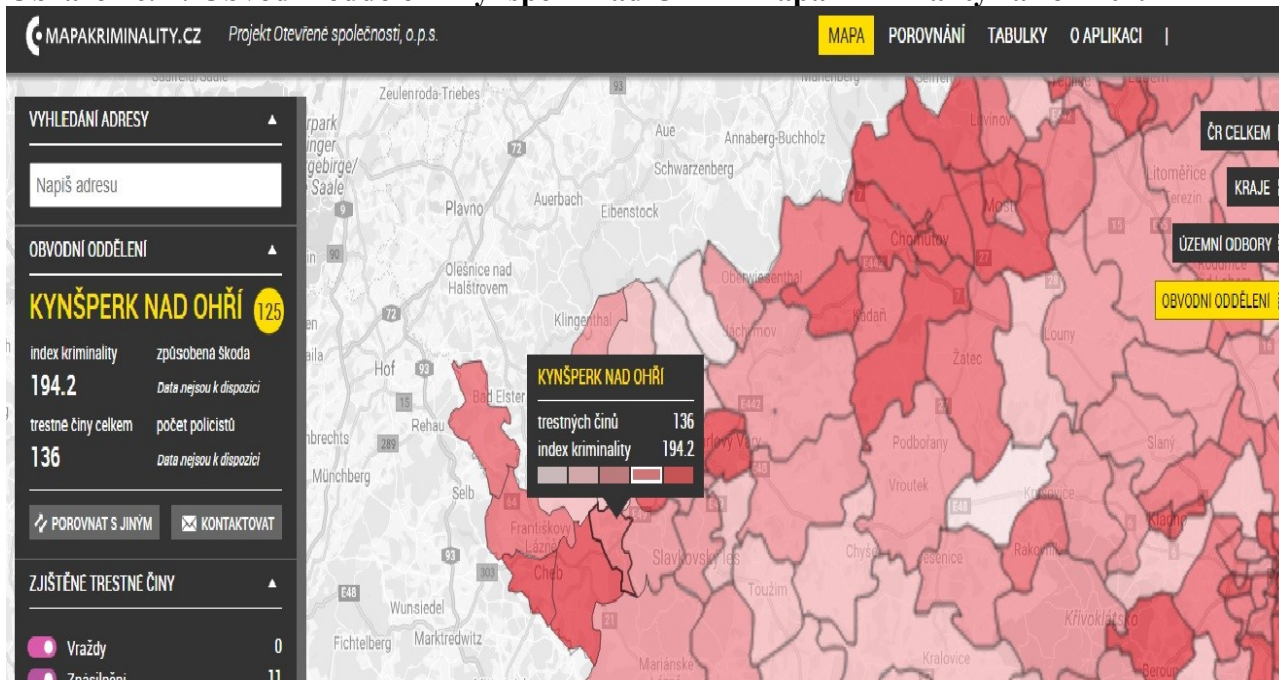
Sestupně sestavené pořadí zatíženosti všech obvodních oddělení dle indexu nápadu celkové TČ za rok 2019 v kraji (VÚSC)

POŘADÍ	OBVODNÍ ODDĚLENÍ	INDEX NÁPADU TČ
1.	Karlovy Vary-Rybáře	291,66
2.	Cheb	284,09
3.	Karlovy Vary	281,61
4.	Cheb – venkov	273,85
5.	Sokolov	232,02
6.	Kynšperk n. Ohří	213,53
7.	Aš	192,20
8.	Jáchymov	177,28
9.	Františkovy Lázně	176,23
10.	Mariánské Lázně	153,60
11.	Chodov	153,03
12.	Loket nad Ohří	150,42
13.	Kraslice	146,27
14.	Horní Slavkov	141,00
15.	Sokolov – venkov	136,86
16.	Ostrov	135,70
17.	Teplá	132,74
18.	Žlutice	128,58
19.	Habartov	127,31
20.	Bochov	126,90
21.	Toužim	120,33
22.	Plesná	118,48
23.	Rotava	115,80
24.	Nová Role	105,41
25.	Bečov	101,56
26.	Pernink	93,63
27.	Nejdek	89,72

Nejvýraznější změnu vzhledem k roku 2018 pozorujeme u Obvodního oddělení Kynšperk nad Ohří, které si díky nárůstu trestné činnosti pohoršilo o celých 11 příček.

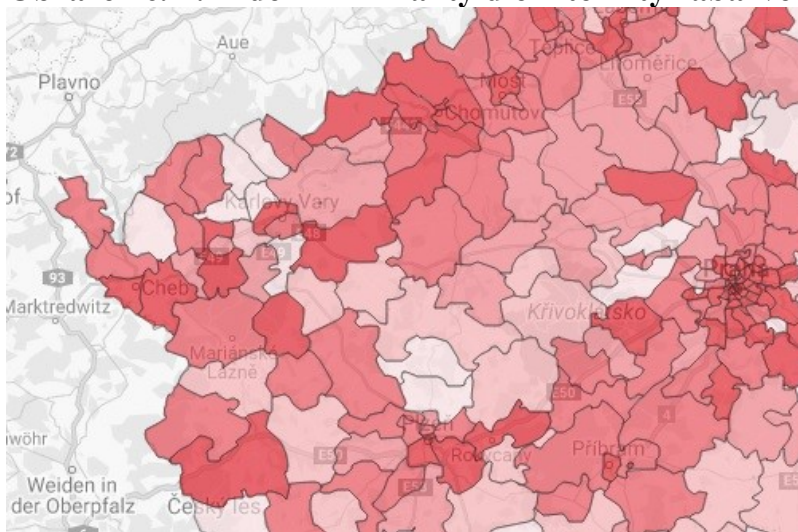
Výrazné změny v pozitivním smyslu lze sledovat u Obvodního oddělení Rotava, které se v roce 2019 posunulo díky úbytku trestné činnosti vzhledem minulému roku o 15 příček níže. Rovněž Obvodní oddělení Bečov díky úbytku trestné činnosti v roce 2019 obsadilo namísto 10. pozice až 25. pozici na konci tabulky.

Obrázek č. 1: Obvodní oddělení Kynšperk nad Ohří – mapa kriminality za rok 2019¹¹



Zdroj: Mapakriminality.cz

Obrázek č. 2: Index kriminality dle intenzity zbarvení Karlovarský kraj



Zdroj: Mapakriminality.cz

Index kriminality jednotlivých obvodních oddělení v rámci Krajského ředitelství policie Karlovarského kraje je vyjádřen pomocí barevné intenzity. Tmavší barva značí vyšší index kriminality jednotlivého obvodního oddělení.

¹¹ Hodnota indexu kriminality na stránkách mapakriminality.cz se může lišit od indexů uvedených v této analýze, což je způsobeno použitím rozdílných čísel určující počet obyvatel dané oblasti při výpočtu indexu. Mapakriminality.cz používá hodnoty pro počet obyvatel bydlících v daných lokalitách v roce 2013, tato analýza pracuje s hodnotami pro počet obyvatel v daných lokalitách bydlících k datu 31. 12. 2019.

Přestupky

Tabulka č. 15: Přestupky v Karlovarském kraji za rok 2017 – 2019

Přestupky	2017	2018	2019
CELKEM	40 575	43 663	44 320

Jedná se o přestupky v oblasti obecně závažných vyhlášek v oblasti bezpečnosti a veřejného pořádku, přestupky v oblasti veřejného pořádku a občanského soužití, v oblasti majetku, bezpečnosti silničního provozu, alkoholu a toxikomanie.

Domácí násilí

Tabulka č. 16: Problematika domácího násilí v Karlovarském kraji

Problematika domácího násilí	2015	2016	2017	2018	2019
incidenty se znaky domácího násilí	216	222	202	196	188
vykázání	94	91	86	74	59
ohrožené osoby dom. násilím	195	196	163	175	140

Zdroj: Krajské ředitelství policie Karlovarského kraje

Tabulka č. 17: Problematika domácího násilí po okresech

Oblast domácího násilí	2017			2018			2019		
	Ch	KV	So	Ch	KV	So	Ch	KV	So
incidenty se znaky dom. násilí	83	67	52	62	76	58	73	76	39
vykázání	26	30	30	21	23	30	15	23	21
ohrožené osoby dom. násilím	48	57	58	49	53	73	30	56	54

Zdroj: Krajské ředitelství policie Karlovarského kraje

Dle statistických údajů počet incidentů se znaky domácího násilí za rok 2019 v Karlovarském kraji nepatrně klesl, klesl i počet vykázání oproti předcházejícímu roku a klesl také počet domácím násilím ohrožených osob.

Vzhledem k tomu, že problematika domácího násilí je stále složitější, velmi latentní a případy bývají oběťmi zřídka hlášené, nelze na základě případných klesajících hodnot ve statistických údajích s jistotou říci, že by případů domácího násilí skutečně ubývalo.

Obecný trend případů domácího násilí je bohužel spíše stoupající.

Tabulka č. 18: Přehled počtu vykázaní Policií ČR dle krajů

Kraj	2017	2018	2019	Celkem 2007-2018
Jihočeský	57	47	52	672
Jihomoravský	106	112	115	1 296
Karlovarský	82	70	57	999
Královehradecký	113	73	97	564
Liberecký	80	76	76	910
Moravskoslezský	115	127	124	1 481
Olomoucký	93	75	73	948
Pardubický	60	55	55	837
Plzeňský	31	31	27	332
Hl. m. Praha	200	186	177	1 658
Středočeský	103	117	121	1 153
Ústecký	204	197	159	1 879
Vysočina	47	64	73	623
Zlínský	57	53	50	856
Celkem vykázaní	1348	1 283	1 256	14 208

Zdroj: Domáci násilí.cz

Dopravní nehody

Tabulka č. 19: Dopravní nehody v krajích za rok 2019

Pramen: Policejní prezidium ČR

	Dopravní nehody		Usmrcené osoby		Zraněné osoby	v tom		Věcná škoda (mil. Kč)	
	celkem	index 2019/2018	celkem	index 2019/2018		těžce	lehce	celkem	index 2019/2018
Česká republika	107 572	102,7	547	96,8	26 045	23 935	2 110	6 838,6	104,4
v tom kraje:									
Hl. m. Praha	21 458	94,3	20	64,5	2 072	1 958	114	1 573,5	96,7
Středočeský	16 014	107,7	88	83,0	3 645	3 295	350	1 146,5	113,5
Jihočeský	4 495	103,1	58	98,3	2 170	1 931	239	329,1	91,4
Plzeňský	4 091	111,4	28	63,6	1 727	1 626	101	247,4	99,7
Karlovarský	2 620	88,0	13	61,9	611	551	60	130,8	90,5
Ústecký	11 292	104,4	40	108,1	2 026	1 823	203	582,6	111,0
Liberecký	4 752	104,3	12	57,1	1 216	1 140	76	247,5	112,3
Královéhradecký	5 191	102,3	48	266,7	1 343	1 202	141	342,2	108,5
Pardubický	4 358	100,2	31	93,9	1 509	1 386	123	243,5	96,9
Vysočina	4 810	108,1	40	114,3	1 374	1 270	104	345,5	108,8
Jihomoravský	8 141	105,9	63	128,6	2 998	2 772	226	517,4	1 045,0
Olomoucký	5 508	104,9	34	97,1	1 485	1 382	103	344,1	115,8
Zlínský	4 592	108,6	19	86,4	1 501	1 381	120	253,1	116,4
Moravskoslezský	10 250	105,6	53	98,2	2 368	2 218	150	535,6	103,3

Od roku 2013 se v Karlovarském kraji počet dopravních nehod každým rokem zvyšoval. Rok 2019 byl tak po dlouhých letech prvním rokem, kdy byl zaznamenán meziroční pokles dopravních nehod o 12 %. Meziroční pokles byl zaznamenán kromě kraje Karlovarského také v Hl. městě Praze. Ve všech ostatních krajích počet dopravních nehod narostl.

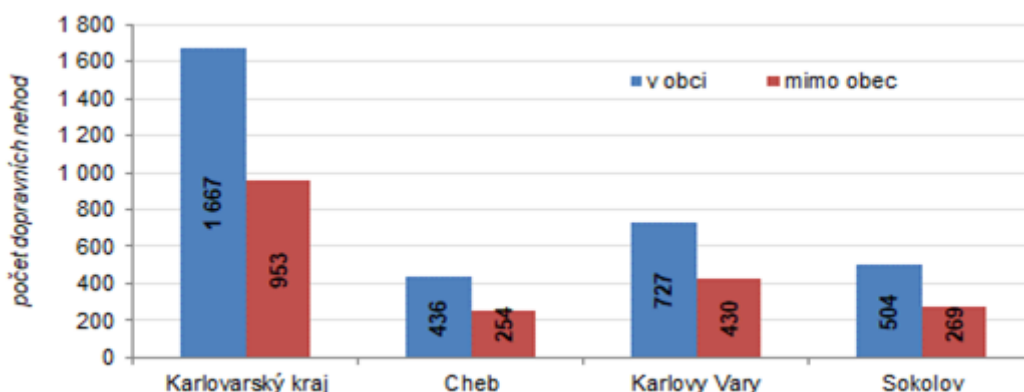
V roce 2019 bylo zaznamenáno na pozemních komunikacích v Karlovarském kraji celkem 2 620 dopravních nehod, což představuje 2,4 % z celkového republikového počtu.

Při těchto nehodách zemřelo 13 osob, těžce se zranilo 60 osob a lehké zranění utrpělo 551 osob. Hmotná škoda, která vznikla během dopravních nehod v Karlovarském kraji v roce 2019, přesáhla 130,8 mil. Kč, meziročně se jedná o pokles o 9,5 %. Na jednu dopravní nehodu v kraji připadla v průměru škoda ve výši 49 940 Kč.

Více než polovina dopravních nehod v Karlovarském kraji byla způsobena nesprávným způsobem jízdy, další významnou příčinou byla nepřiměřená rychlost (více než 17 %). V drtivé většině případů byly viníky dopravních nehod řidiči motorového vozidla (téměř 86 %) ovšem mezi další příčinu řady dopravních nehod řadíme také lesní, či domácí zvířectvo (cca 10 %). Nejméně dopravních nehod bylo zaviněno nesprávným předjížděním.

Z celkového počtu dopravních nehod v kraji byli řidiči ve 198 případech (7,6 %) pod vlivem alkoholu a drog.

Graf č. 7: Dopravní nehody podle místa v Karlovarském kraji a jeho okresech v roce 2019



Zdroj: Policejní prezidium ČR, Český statistický úřad

V rámci Karlovarského kraje nejnižší počet dopravních nehod zaznamenal okres Cheb (690), naopak nejvyšší okres Karlovy Vary (1 157), kde byl rovněž nejvyšší i počet usmrcených (8) a lehce zraněných (353) osob. Nejvíce těžce zraněných osob po dopravní nehodě vykazoval okres Cheb (33).

Seznam tabulek

Tabulka č. 1: Objasněnost TČ územních odborů Krajského ředitelství policie Karlovarského kraje za rok 2019	str. 2
Tabulka č. 2: Objasněnost TČ územních odborů Krajského ředitelství policie Karlovarského kraje za rok 2018	str. 2
Tabulka č. 3: Sestavení pořadí zatíženosti v krajích v roce 2019 v porovnání s rokem 2018	str. 3
Tabulka č. 3a: Sestupně sestavené pořadí zatíženosti krajů (VÚSC) dle indexu nápadu celkové TČ - rok 2019	str. 3
Tabulka č. 4: Vývoj kriminality ČR a kraje (VÚSC) v letech 2015 – 2019 – celková kriminalita	str. 4
Tabulka č. 5: Skladba kriminality v Karlovarském kraji – porovnání s ČR za rok 2019.....	str. 5
Tabulka č. 6: Skladba násilné kriminality v Karlovarském kraji – porovnání s ČR za rok 2019	str. 6
Tabulka č. 7: Skladba majetkové kriminality v Karlovarském kraji - porovnání s ČR za rok 2019.....	str. 7
Tabulka č. 8: Skladba krádeží prostých v Karlovarském kraji – porovnání s ČR za rok 2019	str. 8
Tabulka č. 9: Skladba krádeží vloupáním v Karlovarském kraji – porovnání s ČR za rok 2019	str. 9
Tabulka č. 10: TČ výtržnictví a sprejství – ze skupiny „ostatní TČ“ v Karlovarském kraji – porovnání s ČR za rok 2019	str. 9
Tabulka č. 11: Stíháno, vyšetřováno osob v roce 2019 – ČR.....	str.10
Tabulka č. 12: Stíháno, vyšetřováno osob v roce 2019 – Karlovarský kraj	str.10
Tabulka č. 13: Zatíženost územních odborů PČR dle vybraných kritérií v územní působnosti kraje (VÚSC) za rok 2019	str.11
Tabulka č. 14: Stíháno, vyšetřováno osob (celkem, recidivisté, děti + mladiství) za rok 2019	str.11
Tabulka č. 15: Přestupky v Karlovarském kraji za rok 2017 – 2019	str.23
Tabulka č. 16: Problematika domácího násilí v Karlovarském kraji	str.23
Tabulka č. 17: Problematika domácího násilí po okresech.....	str.23

Tabulka č. 18: Přehled počtu vykázaní Policií ČR dle krajů.....	str.24
Tabulka č. 19: Dopravní nehody v krajích za rok 2019.....	str.24

Seznam grafů

Graf č. 1: Vývoj kriminality v Karlovarském kraji v letech 2015 – 2019.....	str. 4
Graf č. 2: Skladba kriminality v Karlovarském kraji v roce 2019.....	str. 5
Graf č. 3: Skladba násilné kriminality v Karlovarském kraji v roce 2019.....	str. 6
Graf č. 4: Skladba majetkové kriminality v Karlovarském kraji v roce 2019.....	str. 7
Graf č. 5: Skladba krádeží prostých v Karlovarském kraji v roce 2019.....	str. 8
Graf č. 6: Skladba krádeží vloupáním v Karlovarském kraji v roce 2019.....	str. 9
Graf č. 7: Dopravní nehody podle místa v Karlovarském kraji a jeho okresech v roce 2019	str.25

Seznam obrázků

Obrázek č. 1: Obvodní oddělení Kynšperk nad Ohří – mapa kriminality za rok 2019.....	str.22
Obrázek č. 2: Index kriminality dle intenzity zbarvení Karlovarský kraj.....	str.22