



KRAJSKÝ ÚŘAD KARLOVARSKÉHO KRAJE
odbor školství, mládeže a tělovýchovy

Dlouhodobý záměr vzdělávání a rozvoje vzdělávací soustavy Karlovarského kraje 2016 - 2020

V Karlových Varech dne 25. 2. 2016
Usnesení Zastupitelstva Karlovarského kraje č. ZK 79/02/16

Ing. Jana Trantinová
vedoucí odboru školství, mládeže a tělovýchovy

Obsah

Úvod	4
1. Rozvoj společnosti a vzdělávání	5
1.1 Mezinárodní a meziregionální souvislosti.....	5
1.2 Hlavní trendy v oblasti ekonomiky a vzdělávání v Karlovarském kraji	7
1.3 Demografická projekce jako faktor kvantitativního vývoje jednotlivých úrovní vzdělávání	12
2. Strategie rozvoje vzdělávání v kraji	14
A Předškolní vzdělávání	15
B Základní vzdělávání	17
C Střední vzdělávání	21
D Vyšší odborné vzdělávání	26
E Strategie dalšího rozvoje sítě škol a školských zařízení	26
F Zefektivnění systému hodnocení žáků, škol a školského systému.....	28
G Rovné příležitosti ve vzdělávání, poradenství, vzdělávání dětí, žáků a studentů se speciálními vzdělávacími potřebami	29
H Zlepšení podmínek pedagogických pracovníků.....	34
I Základní umělecké, jazykové a zájmové vzdělávání	40
J Vzdělávání k udržitelnému rozvoji	42
K Ústavní a ochranná výchova a preventivně výchovná péče.....	43
L Další vzdělávání	44
M Řízení školského systému	45
3 Financování školství v kraji	45
3.1 Financování ze státního rozpočtu	45
3.2 Financování z veřejných prostředků	49
Závěr	50

Použité zkratky:

ČŠI – Česká školní inspekce
DDM – Dům dětí a mládeže
DDÚ – dětský diagnostický ústav
DV – další vzdělávání
DVPP – další vzdělávání pedagogických pracovníků
DZ KK – Dlouhodobý záměr vzdělávání a rozvoje vzdělávací soustavy Karlovarského kraje
ESF – Evropský sociální fond
EVVO – environmentální vzdělávání, výchova a osvěta
FPE – Fakulta pedagogická
FVS – Fond vzdělanostní společnosti
KAP – Krajský akční plán rozvoje vzdělávání
KSEV – Krajské středisko ekologické výchovy
KVC – Krajské vzdělávací centrum pro další vzdělávání pedagogických pracovníků
MMKV – Magistrát města Karlovy Vary
MAP – Místní akční plán rozvoje vzdělávání
NIDV – Národní institut pro další vzdělávání
NS – nástavbové studium
OP VK – Operační program Vzdělávání pro konkurenceschopnost
OP VVV – Operační program Výzkum, vývoj a vzdělávání
OSPOD – orgány sociálně právní ochrany dětí
PISA - Mezinárodní šetření PISA - Programme for International Student Assessment
PPP – Pedagogicko-psychologická poradna
PRKK – Program rozvoje Karlovarského kraje
RVP – Rámcový vzdělávací program
SVP – středisko výchovné péče
ŠPZ – školské poradenské zařízení
TIMSS - Mezinárodní šetření TIMSS - Trends in International Mathematics and Science Study

Úvod

Dlouhodobý záměr vzdělávání a rozvoje vzdělávací soustavy Karlovarského kraje (dále jen „DZ KK“) je zpracováván na základě ustanovení § 9 odst. 2 zákona č. 561/2004 Sb., o předškolním, základním, středním, vyšším odborném a jiném vzdělávání (školský zákon), ve znění pozdějších předpisů.

Vyhláška č. 15/2005 Sb., kterou se stanoví náležitosti dlouhodobých záměrů, výročních zpráv a vlastního hodnocení školy, ve znění pozdějších předpisů, upravuje mimo jiné rámcovou strukturu a obsah tohoto strategického dokumentu a termíny jeho předkládání a zveřejňování v orgánech kraje.

DZ KK je zásadní dokument kraje pro rozvoj krajské vzdělávací soustavy, který je zpracováván v souladu se Strategií vzdělávací politiky České republiky do roku 2020 a s Dlouhodobým záměrem vzdělávání a rozvoje vzdělávací soustavy České republiky na období 2015 – 2020 (dále jen „DZ ČR“), čímž je zajištěna harmonizace koncepčních představ státu a jednotlivých krajů. DZ KK je významným nástrojem řízení vzdělávací soustavy kraje a umožňuje vytvářet prostor pro dlouhodobý rozvoj vzdělávání a hodnocení jeho realizace. DZ KK vychází a navazuje na DZ ČR, posuzuje změny v rozvoji společnosti a jejich vliv na vzdělávání, vyhodnocuje cíle zakotvené v předchozím DZ KK z roku 2012 a stanovuje hlavní strategické směry rozvoje vzdělávání pro další období.

Opatření, úkoly a cíle v tomto DZ KK stanovené pro následující období zohledňují finanční možnosti kraje, navazují na cíle a strategie stanovené celostátně a mají charakter implementačního dokumentu v souvislosti s Programem rozvoje Karlovarského kraje 2014 – 2020 (dále jen „PRKK“). Při zpracování DZ KK byl jako jeden z výchozích dokumentů využit právě uvedený dokument.

DZ KK se zaměřuje na zvýšení kvality vzdělávání, zajištění podmínek pro společenský vývoj, propojení vzdělávání s trhem práce a posílení principu rovného přístupu ke vzdělávání. Zaměřuje se na snížení rizik neúspěchu mladých lidí ve vzdělání, což bude mít významný vliv na kvalitu jejich života i na jejich úspěch na trhu práce. Podporuje zlepšení kvality a efektivity vzdělávání a odborné přípravy, spravedlivost, sociální soudržnost a aktivní občanství, zlepšování kreativity a inovativnosti a rozvoj podnikatelských schopností na všech úrovních vzdělávání a odborné přípravy.

Obdobně jako předchozí DZ KK se i tento zabývá vzdělávací soustavou v kraji bez rozdílu zřizovatelů a napříč všemi vzdělávacími segmenty. První kapitola **Rozvoj společnosti a vzdělávání** vychází z mezinárodních a meziregionálních souvislostí a hlavních trendů ekonomiky ČR a Karlovarského kraje, popisuje možnosti spolufinancování z Evropských fondů a obsahuje demografickou projekci jako faktor kvantitativního vývoje jednotlivých úrovní vzdělávání. Ve druhé kapitole **Strategie rozvoje vzdělávání v kraji** jsou vyhodnocena opatření z předchozího DZ KK, dále je stručně popsán stav v jednotlivých segmentech vzdělávací soustavy a jsou uvedeny záměry kraje na další období se zaměřením na vybraná témata rozvoje vzdělávání. Kromě toho jsou stanoveny cíle a opatření potřebná k jejich realizaci, a je předkládán návrh rozvojových projektů. Třetí kapitola **Financování školství v kraji** se zaměřuje na hodnocení finančního zajištění vzdělávání ze státního rozpočtu, ESF v uplynulém období a popisuje předpokládaný vývoj v dalším období.

1. Rozvoj společnosti a vzdělávání

1.1 Mezinárodní a meziregionální souvislosti

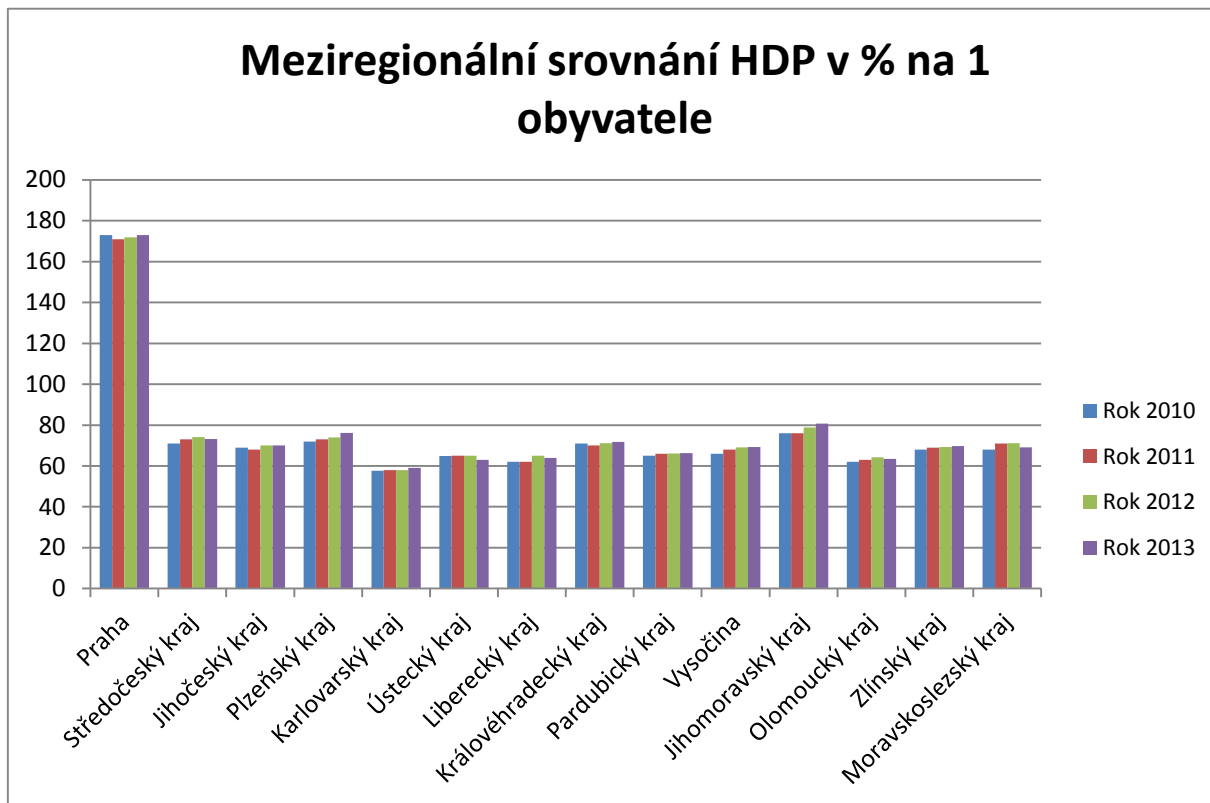
Ekonomický vývoj

Ekonomický vývoj prodělal od roku 2012 (tj. od předchozího DZ KK) řadu významných změn. Celosvětový ekonomický vývoj byl i nadále ovlivněn celosvětovou ekonomickou krizí, na kterou vlády států reagovaly změnami ve svých politických prioritách. Na úrovni Evropské unie byla pro překonání hospodářské krize a vytvoření podmínek pro konkurenceschopnější ekonomiku vytvořena strategie Evropa 2020. Tato ekonomická strategie obsahuje pět hlavních vzájemně provázaných cílů, ve kterých se promítají ekonomické, sociální a environmentální souvislosti rozvoje evropské společnosti a ve větší či menší míře se týkají oblasti vzdělávání. Evropa 2020 má být nástrojem pro vytvoření inteligentní a udržitelné ekonomiky založené na znalostech a inovacích, ekologičtějším nakládáním se zdroji, podporující začlenění, vykazující vysokou úroveň zaměstnanosti, produktivity a sociální soudržnosti.

V České republice se krize protáhla i do roku 2013, kdy již v řadě zemí Evropské unie docházelo k mírnému oživení. V roce 2014 však již došlo k růstu ekonomiky i v České republice, a to o 2 %. Ekonomická krize citelně dopadla také na trh práce, kde se až v letech 2013 a 2014 podařilo snížit míru nezaměstnanosti. V roce 2013 dosáhla míra nezaměstnanosti v EU 10,9 %, v roce 2014 došlo ke snížení na 10,2 %. Oproti tomu v ČR byla v roce 2013 míra nezaměstnanosti 7 % a v roce 2014 došlo k poklesu na 6,1 %.

Podobný vývoj zaznamenal rovněž Karlovarský kraj, který se rovněž vzpamatoval z dlouhodobé ekonomické krize, jež nejvýrazněji zasáhla tradiční odvětví (keramický průmysl, cestovní ruch). Mimo ekonomické krize ovlivnila zejména oblast cestovního ruchu i nepříznivá geopolitická situace na východě Ukrajiny, která vedla k výraznému snížení počtu návštěvníků kraje z Ruské federace v roce 2014. Karlovarský kraj byl rovněž ovlivněn necitlivými změnami v úhradové vyhlášce, které vedly k úbytku domácích lázeňských hostů.

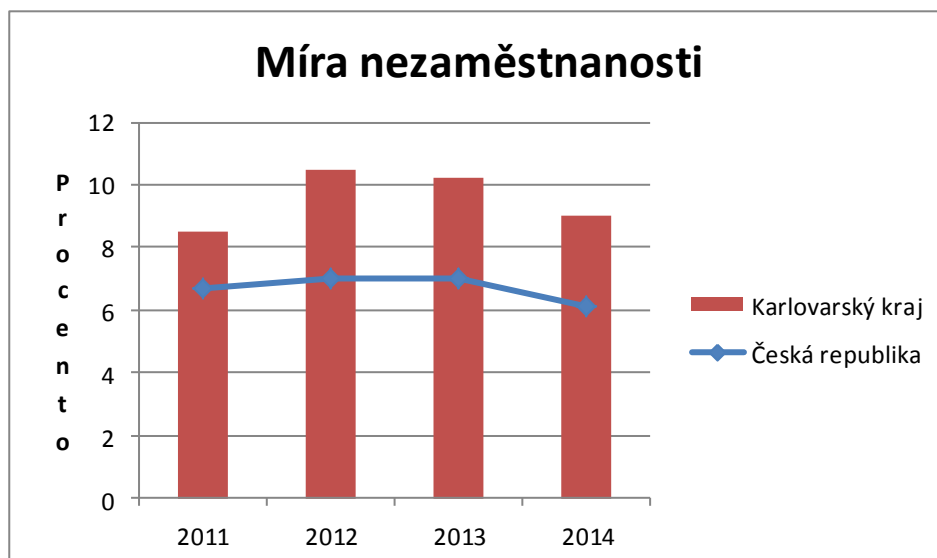
Graf č. 1: Mezinárodní srovnání HDP na 1 obyvatele v %



Zdroj: ČSÚ

V meziregionálním srovnání HDP na jednoho obyvatele v rámci České republiky připadá Karlovarskému kraji poslední místo (viz Graf č. 1), což se od minulého dlouhodobého záměru nezměnilo.

Graf č. 2: Míra nezaměstnanosti



Zdroj: ČSÚ

Míra nezaměstnanosti ve sledovaném období se v Karlovarském kraji výrazněji měnila ve srovnání s mírou nezaměstnanosti v České republice. Lze z toho usuzovat, že cyklické změny

měly na nezaměstnanost v Karlovarském kraji významný vliv, což souvisí s ekonomickým zaměřením kraje, které je z velké části orientováno na vývoz.

Celkově se nezaměstnanost v Karlovarském kraji pohybuje dlouhodobě nad republikovým průměrem, a to v posledních letech o více než 3 procentní body. Pro snížení nezaměstnanosti pod republikovou úroveň je potřeba zvýšení počtu volných pracovních míst, a to zejména prostřednictvím přílivu nových investorů z tuzemska i zahraničí a prostřednictvím rozšiřování výroby u stávajících firem. Základním předpokladem je však nabídka dostupné, kvalitní a kvalifikované pracovní síly. V tomto směru hraje významnou roli vzdělávací nabídka, která by měla odrážet poptávku na trhu práce.

Vývoj ve vzdělávání

Za poslední čtyři roky význam vzdělání nadále posílil. Potvrdilo se, že bez vyššího a kvalitního vzdělání nelze očekávat výrazné zvýšení příjmů. Ukazuje se rovněž, že vzdělávání je celoživotní proces a nelze se v dnešním rychle se měnícím světě spoléhat pouze na znalosti získané v rámci počátečního vzdělávání. Přetrvává hlavní důraz na znalosti, informace, učení a schopnosti lidí je získávat.

1.2 Hlavní trendy v oblasti ekonomiky a vzdělávání v Karlovarském kraji

Hlavním problémem ekonomiky Karlovarského kraje je nízká míra hospodářského růstu a jeho trvalé zaostávání za ostatními regiony ČR. Prvotní příčiny tohoto vývoje lze hledat již ve stavu ekonomiky na počátku 90. let minulého století. Karlovarský kraj vstupoval do období transformace s velmi specifickou strukturou ekonomiky, kterou charakterizovala především vysoká specializace na odvětví výroby nekovových minerálních výrobků (porcelán, keramika, sklo, stavební hmoty), na něž byly navázané i další obory (strojírenství, energetika apod.). Rozpad původních hodnotových řetězců resp. dodavatelsko-odběratelských vztahů a nutnost reorientace podniků na nové zejména náročné a rychle rostoucí trhy, která neproběhla příliš úspěšně, byly jednou z hlavních vnitřních příčin slabého hospodářského růstu kraje. Druhým, zásadním faktorem, byl nízký příliv zahraničních investorů. Ten pramenil z nedostatku atraktivních místních firem s růstovým potenciálem vhodných pro převzetí zahraničními investory a zároveň nedostatečnou atraktivitou kraje pro příliv silných nových investorů. Blízkost Německa a relativně nízká cenová hladina však zapříčinila příchod převážně výrobních aktivit menších až středních německých firem, jejichž produkce se vyznačovala nízkou přidanou hodnotou, malou technologickou náročností a využíváním málo kvalifikované pracovní síly.

Pro posílení konkurenceschopnosti je zásadní posílení inovační kapacity hospodářství v kraji, což zvýší konkurenceschopnost firem působících v kraji na náročných a rychle se měnících zahraničních trzích. Posílení inovační kapacity hospodářství kraje může být dosaženo zejména prostřednictvím vytváření podmínek pro rozvoj výzkumných a vývojových kapacit místních firem, jakožto základu inovačních aktivit v kraji, rozšíření proaktivní „kultury“ inovačního podnikání v kraji, což může ovlivnit zvýšení počtu firem, které konkurují prostřednictvím kontinuálních inovací svých produktů.

Zásadní podmínkou je dostupnost adekvátně kvalifikovaných a motivovaných lidských zdrojů pro inovačně orientované firmy. Tento cíl bude naplňován rozšířením spolupráce škol, firem a institucí působících v oblasti vzdělávání a většího zapojení lidských zdrojů do vzdělávacích aktivit, zkvalitňováním vzdělávacího systému v Karlovarském kraji a podporou rozvoje vzdělávacích kapacit v kraji s akcentem na střední školy technického zaměření a aktivity

v oblasti celoživotního vzdělávání. Zásadní výzvou pro výstupy těchto aktivit je zajištění dostupnosti dostatečného množství kvalifikovaných profesionálů pro potřeby místních firem. Jedním z nástrojů k dosažení výše uvedeného cíle je také harmonizace sítě a oborové struktury středních škol.

Je důležité podpořit rozvoj kooperačních vazeb mezi firmami a školami (včetně vysokých škol sídlících mimo kraj) a mezi firmami a studenty s cílem zajistit do budoucna dostatek relevantně kvalifikovaných lidských zdrojů pro rozvoj podniků v Karlovarském kraji.

Nabízí se zavedení a rozšíření systému spolupráce firem podnikajících v Karlovarském kraji se studenty VŠ již v průběhu jejich studia na VŠ. Podstatou programu může být vytvoření kontaktu firma - student již na konci SŠ či počátku VŠ studia za účelem zvýšení návratnosti místních talentů ze studií zpět do kraje. V rámci vytvořeného kontaktu firma „usměrňuje“ studenta (obsah diplomové práce, semestrálních a ročníkových prací, průběžné praxe či stáže a kontakt s praxí ve firmě ad.) v průběhu jeho studia, na jehož konci firma získává vysokoškolsky vzdělaného zaměstnance, který je již obeznámen s prostředím ve firmě a obsahem své budoucí práce. Takový nový zaměstnanec (absolvent) vykazuje podstatně vyšší produktivitu práce (snížení nákladů na zaučení). Kromě toho je takto vytvářen také prostor pro spontánní rozvoj různých forem spolupráce mezi pedagogy VŠ a danou firmou. Pro účely této a další navazující spolupráce mezi místními firmami a vysokými školami, resp. jejich studenty, je součástí tohoto opatření rovněž vytvoření zvláštního fondu na financování zvyšování vzdělanosti místních obyvatel – Fondu vzdělanostní společnosti Karlovarského kraje (FVS).

Rozvinutou síť středních škol v kraji bude třeba pravidelně posuzovat z hlediska nabízených oborů vzdělání. Rozhodující přitom je zvýšit zájem žáků a jejich rodičů o technické obory a řemesla a motivovat střední školy k aktivní adaptaci na nové potřeby trhu práce. K podpoře zájmu žáků a jejich rodičů o vybrané technické obory, řemesla a některé další potřebné obory zavedl Karlovarský kraj od školního roku 2013/2014 motivační a prospěchová stipendia pro žáky středních škol. Na hodnocení dopadů této podpory je ještě brzy, ale lze již nyní konstatovat nárůst počtu příjemců tohoto stipendia. Bylo by vhodné ze středních škol, které k tomu mají dispozice nebo nabízejí unikátní obory vzdělání, vytvořit tematicky zaměřená špičková střediska a podporovat aktivity škol v oblasti celoživotního vzdělávání a komerčních služeb pro trh práce.

Ze šetření Krajské hospodářské komory Karlovarského kraje ze začátku roku 2015 vyplynuly současné hlavní požadavky zaměstnavatelů Karlovarského kraje na absolventa střední školy, a to:

- znalost cizích jazyků,
- schopnost práce s informačními a komunikačními technologiemi,
- základní technické a řemeslné dovednosti, ve specializovaných provozech i znalost složitějších výrobních zařízení např. CNC strojů,
- komunikační dovednosti,
- adaptabilita a flexibilita,
- samostatnost a zodpovědnost,
- týmová práce,
- ochota dále se vzdělávat.

Na základě výše uvedených požadavků je potřeba vzdělávací činnost realizovat tak, aby byli všichni žáci vybaveni schopnostmi, které v životě potřebují a jsou žádané ze strany zaměstnavatelů, zajistit kvalitní vzdělávání pro každého (rozšíření přístupu k předškolnímu

vzdělávání, snížení míry předčasného ukončování školní docházky, zlepšení podpory žákům se speciálními vzdělávacími potřebami v rámci běžné výuky), a v neposlední řadě usilovat o zlepšení kvality učitelů a zaměstnanců škol (větší míra a vyšší kvalita vzdělávání učitelů, efektivnější nábor učitelů, pomoc vedoucím pracovníkům ve školách ve snaze zaměřit se na zlepšení výuky).

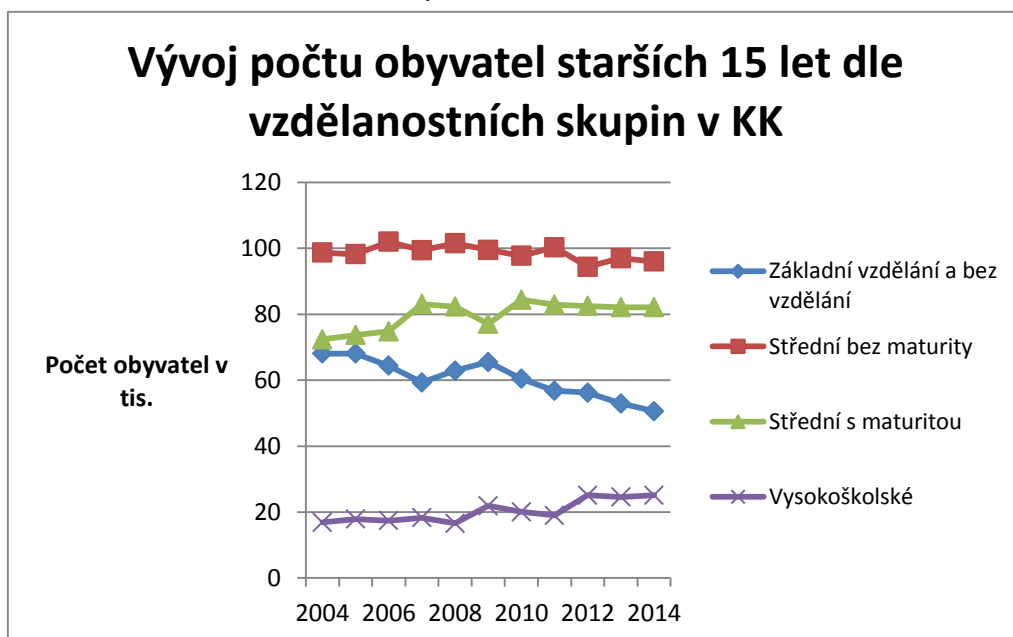
Vývoj ve vzdělávání v Karlovarském kraji

Karlovarský kraj se v uplynulém období potýkal i nadále potýká s demografickým poklesem věkové skupiny obyvatel, která opouští základní vzdělávání a nastupuje do středního vzdělávání, což vedlo ke snižování počtu žáků nastupujících do prvních ročníků středních škol. Ve školním roce 2011/2012 bylo do prvních ročníků přijato celkem 3 592 žáků, ve školním roce 2014/2015 to bylo pouze 2 992 žáků. Ve školním roce 2011/2012 navštěvovalo střední školy celkem 13 770 žáků, ve školním roce 2013/2014 již pouze 11 894 žáků. S ohledem na nastavený systém financování regionálního školství tak došlo ke snížení objemu finančních prostředků pro jednotlivé školy, které vedlo mimo jiné např. ke snižování úvazků pedagogickým i nepedagogickým pracovníkům škol a školských zařízení a k propouštění těchto pracovníků. Řada středních škol byla nucena omezit své rozvojové aktivity na nejnужnější minimum, aby splnila zákonné požadavky k zajištění vzdělávání.

Kromě demografického poklesu se Karlovarský kraj musel vypořádávat s nižší kvalifikovaností pedagogických pracovníků (nejnižší kvalifikovanost pedagogických pracovníků v rámci České republiky), a to zejména u základních a středních odborných škol. Za uplynulé období došlo ke značnému zlepšení v této oblasti, a to i v souvislosti s koncem výjimky pro výuku nekvalifikovaných pedagogických pracovníků ze zákona o pedagogických pracovnících k 31. 12. 2014. Více o této problematice je uvedeno v příslušné kapitole DZ KK.

Dalším problémem Karlovarského kraje, který jej řadí na poslední místo v rámci České republiky, je nízká vzdělanostní úroveň jeho obyvatel.

Graf č. 3: Vzdělanostní úroveň obyvatelstva v KK



Zdroj: ČSÚ

Z grafu je patrné, že dochází k postupnému snižování počtu obyvatel kraje pouze se základním vzděláním a bez vzdělání a k mírnému růstu obyvatel s vysokoškolským vzděláním. Ostatní kategorie se v posledních letech prakticky nemění.

Karlovarský kraj z tohoto důvodu vyhlásil stipendijní program pro studenty vysokých škol s trvalým bydlištěm na území Karlovarského kraje, ve kterém příjemce stipendia zavazuje k návratu do kraje po úspěšném absolvování studia na dobu, po kterou stipendium pobíral. V prvním akademickém roce (2014/2015) bylo v rámci tohoto programu podpořeno celkem 61 studentů. Dalším krokem ke zvýšení vzdělanosti obyvatel Karlovarského kraje bylo uzavření Dohody o partnerství se Západočeskou univerzitou v Plzni a zahájení výuky Fakulty strojírenské v akademickém roce 2013/2014 na Integrované střední škole technické a ekonomické Sokolov. Do prvního ročníku nastoupilo kolem 50 studentů. Vedle této aktivity probíhá jednání s Fakultou elektrotechnickou ze stejnojmenné univerzity na zahájení výuky v Karlovarském kraji. Dále Karlovarský kraj podporuje realizaci výuky Fakulty životního prostředí České zemědělské univerzity v Praze, a to formou pronájmu zasedacích místností v budovách krajského úřadu.

Hlavní cíle Karlovarského kraje na období 2015–2020

Základním programovým dokumentem, určujícím záměry kraje ve sféře regionálního rozvoje je PRKK. Jeho součástí a první prioritou je Strategie rozvoje konkurenceschopnosti Karlovarského kraje, která existuje jako samostatný dokument.

Strategická vize KK je následující:

Karlovarský kraj, je ekonomicky prosperující region, otevřený vůči evropským výzvám a impulzům, poskytující svým obyvatelům prostor pro kvalitní život založený na atraktivních přírodních podmínkách a sociálně vstřícném prostředí.

Globálními cíli KK pro roky 2014 - 2020 jsou:

- A. Růst ekonomické konkurenceschopnosti kraje
- B. Růst atraktivity kraje pro jeho obyvatele
- C. Intenzivnější přeshraniční vztahy – lepší spolupráce lidí, organizací a podniků

Prioritní oblasti k naplnění cílů:

1. Konkurenceschopnost
2. Cestovní ruch a lázeňství
3. Sociální oblast a zdravotnictví
4. Životní prostředí
5. Doprava
6. Veřejná správa a systém řízení bezpečnosti

Relevantní specifické cíle:

- spolupráce v oblasti rozvoje lidských zdrojů,
- kvalita a relevance ve vzdělávání,
- rozvoj vzdělávacích kapacit kraje,
- zvýšit kvalitu lidských zdrojů v cestovním ruchu,
- environmentální výchova a osvěta, podpora občanských sdružení.

Opatření ke specifickým cílům:

- specialisté - systém spolupráce firem podnikajících v Karlovarském kraji se studenty VŠ,

- výzkumníci - program financující spolupráci místních firem a studentů doktorských programů VŠ,
- spolupráce firmy – školy s cílem významně posílit vzájemnou spolupráci škol a podniků v Karlovarském kraji,
- posílení kvality středoškolského vzdělávání odpovídající potřebám místního trhu práce - upravit obsahy a metody výuky tak, aby zlepšovaly profily absolventů středních škol z hlediska jejich využitelnosti v praxi, zejména ve firmách Karlovarského kraje,
- rozvoj pedagogických dovedností učitelů, motivace a předpokladů žáků,
- moderní vybavení škol,
- sít' následného a celoživotního vzdělávání v kraji,
- zvýšení kvality SŠ vzdělání v oblasti cestovního ruchu a jeho propojení s potřebami trhu,
- zavedení kvalitního celoživotního vzdělávání v oblasti služeb v cestovním ruchu,
- environmentální osvěta.

Další dokumenty kraje, které jsou relevantní pro následující programové období:

- Strategie rozvoje zaměstnanosti Karlovarského kraje
- Regionální sektorová dohoda pro Karlovarský kraj
- Koncepce inkluzivního vzdělávání v Karlovarském kraji

Evropské fondy a globální granty Karlovarského kraje

Výraznou pomoc všem druhům škol v Karlovarském kraji představovaly dotace z Evropské unie, které byly využity na rekonstrukce, zateplení a vybavení škol moderními učebními pomůckami a dále na vzdělávání žáků a pedagogických pracovníků škol a školských zařízení. Bylo rovněž vytvořeno mnoho učebních materiálů a vzdělávacích kurzů v rámci počátečního i dalšího vzdělávání. Školy se mohly díky této pomoci dále rozvíjet.

Kraj a jeho příspěvkové organizace využívaly zejména Operační program Vzdělávání pro konkurenceschopnost, Operační program Životní prostředí, Regionální operační program NUTS 2 Severozápad a Operační programy přeshraniční spolupráce ČR – Sasko a ČR – Bavorsko.

Nejvýznamnějšími projekty, které byly realizovány v uplynulém období, jsou: Centrum technického vzdělávání Ostrov, Revitalizace centra vzdělávání ISŠTE Sokolov, Rekonstrukce a dostavba Prvního českého gymnázia v Karlových Varech – přístavba západního křídla, Centrum odborného a praktického vzdělávání ISŠ Cheb, Podpora přírodovědného a technického vzdělávání v Karlovarském kraji, Zateplení škol v Chebu, Sokolově a Karlových Varech a několik desítek grantových projektů, jak ukazuje následující tabulka.

Tabulka č. 1: *Počet schválených grantových projektů podaných příspěvkovými organizacemi KK*

Oblast podpory	Počet
1.1 - Zvyšování kvality ve vzdělávání	30
1.2 - Rovné příležitosti dětí a žáků vč. dětí a žáků se speciálními vzdělávacími potřebami	4
1.3 - Další vzdělávání pracovníků škol a školských zařízení	12
3.2 - Podpora nabídky dalšího vzdělávání	8

Z tabulky vyplývá, že v rámci několika kol výzev globálních grantů uspěly příspěvkové organizace kraje nejvíce v oblasti podpory 1.1, naopak v oblasti podpory 1.2 byly úspěšné pouze čtyři projekty.

V novém plánovacím období EU budou k dispozici opět nové operační programy. K oblasti vzdělávání budou směřovat Operační program Výzkum, vývoj a vzdělávání, Integrovaný regionální operační program, Operační program zaměstnanost a Operační programy přeshraniční spolupráce.

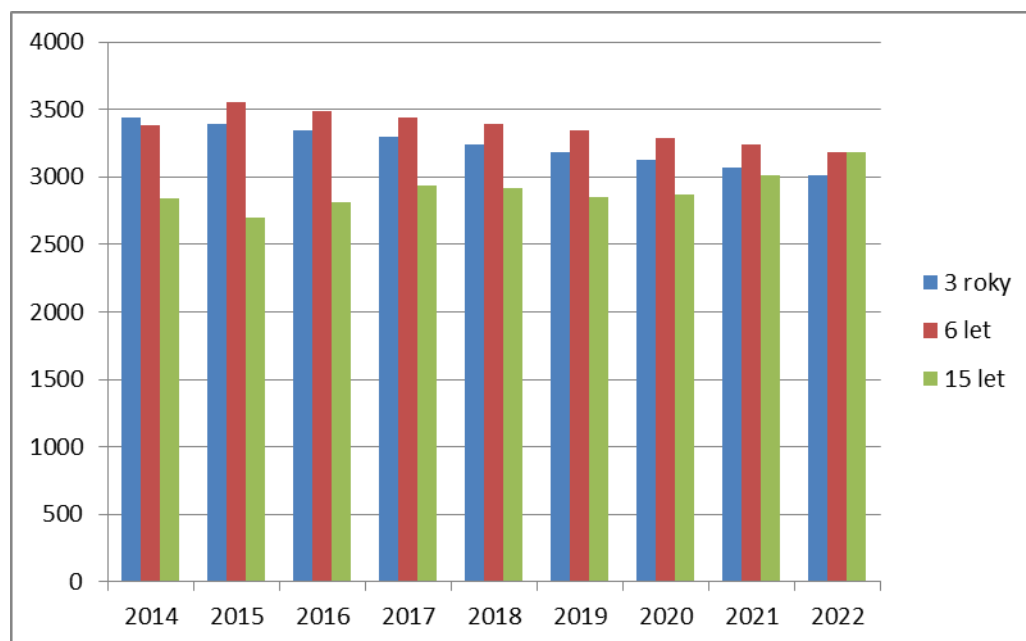
Karlovarský kraj bude za tímto účelem zpracovávat Krajský akční plán rozvoje vzdělávání. Pro oblast mateřských a základních škol budou zpracovány Místní akční plány, jejichž nositeli budou zejména místní akční skupiny, mikroregiony a obce s rozšířenou působností.

1.3 Demografická projekce jako faktor kvantitativního vývoje jednotlivých úrovní vzdělávání

Tabulka č. 2: Demografická projekce u vybraných věkových kategoriích v KK

Věk/Rok	2014	2015	2016	2017	2018	2019	2020	2021	2022
3	3438	3392	3344	3293	3236	3180	3123	3066	3010
6	3387	3553	3489	3437	3391	3343	3291	3236	3180
15	2846	2697	2816	2937	2918	2852	2874	3012	3181

Graf č. 4: Demografická projekce u vybraných věkových kategoriích v KK



Zdroj: ČSÚ

Mateřské školy

V Karlovarském kraji fungovalo k 30. 9. 2014 celkem 124 mateřských škol, které jsou v naprosté většině zřizovány obcemi. Z územního hlediska jsou mateřské školy rozloženy rovnoměrně do všech okresů Karlovarského kraje. Celkové kapacity mateřských škol jsou využity na 89,29 %, přičemž u 39,67 % je jejich kapacita naplněna.

Základní školy

V Karlovarském kraji působilo k 30. 9. 2014 celkem 110 základních škol, které byly v naprosté většině zřizovány obcemi. Nejvíce základních škol se nachází v okrese Karlovy Vary. Základní školy jsou umístěny ve větším počtu zejména v obcích s rozšířenou působností. Celkové kapacity základních škol jsou využity na 60,25 %.

Střední školy

V Karlovarském kraji působilo k 30. 9. 2014 celkem 38 středních škol, jejichž zřizovatelem byl v 27 případech Karlovarský kraj, 8 středních škol bylo zřízeno soukromníkem, 2 obcí a 1 Ministerstvem školství, mládeže a tělovýchovy. Z územního hlediska se největší počet škol nachází v okrese Karlovy Vary, z hlediska obcí, je nejvíce středních škol v Karlových Varech, následuje Sokolov, dále Cheb a Mariánské Lázně. Celková kapacita středních škol je využita na 55,53 %, avšak průměrná naplněnost středních škol zřizovaných Karlovarským krajem je 60,94 %, soukromých škol 42,65 % a obecních škol pouze 34 %. Nejvíce je kapacita naplňována u škol ve větších městech, nejméně u malých škol v místech s horší dopravní obslužností. Je však třeba brát v úvahu skutečnost, že kapacity škol, a to jak ZŠ tak hlavně SŠ, nejsou mnohdy nastaveny reálně. Vzhledem ke stagnaci ve vývoji počtu žáků středních škol a jeho ustálení na nízkém stavu bude i v dalším období nutné velmi efektivně vynakládat finanční prostředky na tyto školy. Je proto žádoucí redukce počtu středních škol, počtu tříd a stabilizace oborové struktury při zohlednění požadavků trhu práce a s ohledem na vývoj počtu absolventů základních škol.

Graf č. 5: Vývoj počtu 15ti letých v KK



Zdroj: ČSÚ

Vyšší odborné školy

V Karlovarském kraji působí celkem čtyři vyšší odborné školy, tři v okrese Karlovy Vary a jedna v okrese Cheb. Všechny VOŠ zřizuje Karlovarský kraj a kapacita těchto škol dle rejstříku škol je 746 míst. Průměrná naplněnost škol k 31. 9. 2014 byla 64,57 %.

2. Strategie rozvoje vzdělávání v kraji

Vzdělávání pro budoucnost

Pro rozvoj vzdělávání v budoucím období je nezbytné zhodnotit stav i efektivitu současných forem vzdělávání a pozornost zaměřit na rozvoj výukových technologií a zapojení moderních technologií do vyučování. Zejména je potřebné rozvíjet kompetence žáků v oblasti práce s informacemi a s digitálními technologiemi, avšak to je podmíněno cíleným účelovým vzděláváním pedagogických pracovníků v daných oblastech.

Obdobně je potřebné realizovat vzdělávání pro udržitelný rozvoj a v souladu s tím rovněž zajistit předpoklady pro dlouhodobou uplatnitelnost absolventů a podmínky ke snazšímu přechodu na trh práce. Strukturu škol musíme neustále orientovat na potřeby rozvoje společnosti a vzdělávací programy přizpůsobovat měnícímu se ekonomicko-společenskému prostředí.

Vzdělávání bez nerovností

Každému jednotlivci je potřebné zajistit dobrou dostupnost a prostupnost všech stupňů škol. Je nezbytné, aby byly vytvořeny podmínky pro vstup již do počáteční etapy předškolního vzdělávání a včasnou intervencí podporovat zejména děti ze znevýhodněného prostředí. Již v předškolním věku se zaměřit na rozvoj podpory fungujících poradenských služeb a tím eliminovat případnou budoucí neúspěšnost ve vzdělávání. Je vhodné vytvářet prostor a podmínky pro inkluzivní neboli společné vzdělávání a stimulační prostředí ke vzdělávání, rozvíjet podporu a vytvářet vhodné a smysluplné vzdělávací podmínky pro děti a žáky se speciálními vzdělávacími potřebami.

Kvalita vzdělávání a rozvoj pedagogických dovedností pedagogů

Kvalita vzdělávání ve školách je podmíněna erudicí a pedagogickými dovednostmi učitelů. V Karlovarském kraji koncepčně probíhá a rozvíjí se další vzdělávání pedagogických pracovníků v Krajském vzdělávacím centru, které je součástí Gymnázia Sokolov a Krajského vzdělávacího centra, příspěvková organizace, a vzdělávání vedoucích pedagogických pracovníků škol a školských zařízení ve spolupráci s NIDV v Karlových Varech. Stát by měl posílit tlak na vysoké školy a soustředit se na vzdělávání učitelů. V regionálním školství musí být prioritou, věnovat výraznou pozornost dalšímu vzdělávání pedagogů a jejich profesní podpoře. Bez systémových opatření zaměřených zejména na práci s informacemi a digitálními technologiemi a bez podpory v oblasti pedagogicko-psychologického poradenství se potřebný rozvoj vzdělávání v následujícím období bude zajišťovat velice obtížně.

Výsledky vzdělávání

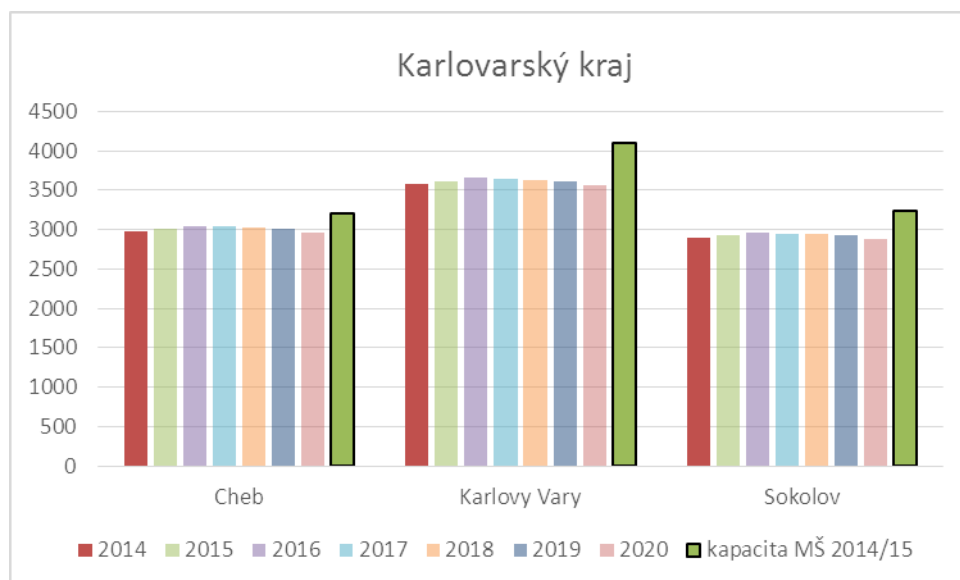
Při hodnocení stavu vzdělávání v jednotlivých segmentech vzdělávací soustavy je vhodné vycházet z analýz a závěrů činnosti České školní inspekce. Napříč všemi segmenty vzdělávací soustavy bylo podporováno zvyšování úrovně dovedností žáků i učitelů v oblasti informačních technologií. Dalšími podporovanými oblastmi bylo vzdělávání v cizích jazycích a v aktivitách udržitelného rozvoje, jakož i ve vytváření systému environmentálního vzdělávání v kraji. Pozitivní či negativní zjištění z inspekční činnosti jsou podkladem pro vedení škol a zřizovatele k vyhodnocení stavu a plánování aktivit a opatření k dalšímu rozvoji vzdělávání ve školách.

A Předškolní vzdělávání

K opatřením z DZ KK 2012 lze uvést, že v daném období do roku 2015 byla v oblasti předškolního vzdělávání uplatňována zejména metodická podpora při zajištění maximální účasti dětí v předškolním vzdělávání a v oblasti péče o děti se speciálními vzdělávacími potřebami. Výraznou byla hlavně péče logopedická a péče v oblasti přípravy dětí na zahájení povinné školní docházky. V celé řadě mateřských škol se snaží zabezpečovat větší rozsah podpory seznamování dětí s cizím jazykem, o což je obzvláště ve větších městech zájem. V oblasti polytechnické výchovy ze strany mateřských škol větší zájem projeven nebyl.

V uplynulém pětiletém období nebylo nutné v našem kraji řešit nedostatečné kapacity mateřských škol, avšak v některých větších městech k určitým problémům v důsledku zvýšeného zájmu o předškolní vzdělávání přece jen docházelo. S největší pravděpodobností tento stav v některých případech způsobilo jednak zvýšení počtu tříletých dětí a dále větší zájem rodičů o přijetí dětí mladších tří let k předškolnímu vzdělávání.

Graf č. 6: *Naplněnost MŠ v KK v souvislosti s kapacitami*



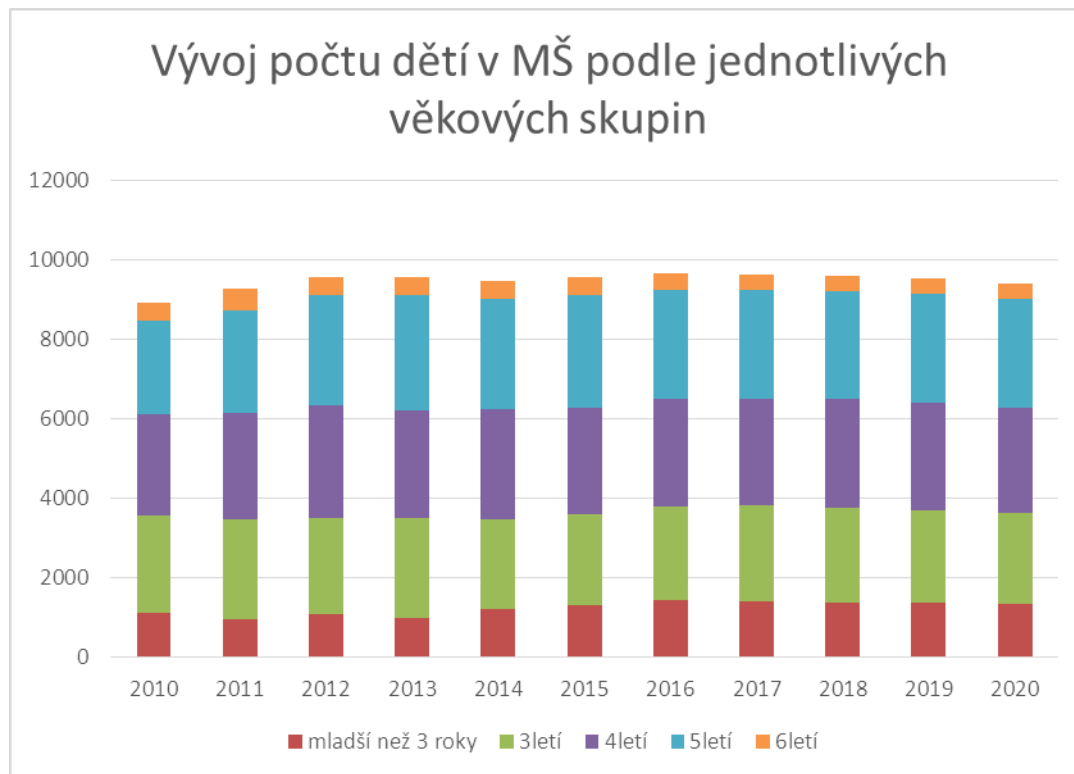
Zdroj: MŠMT

Ze zpráv České školní inspekce obecně vyplývá, že prostorové a materiální podmínky se ve většině mateřských škol průběžně zlepšují. Finanční podmínky jsou ČŠI hodnoceny jako příznivé. Taktéž řízení je ve většině MŠ (přes 80 %) na požadované úrovni, cca 7 % MŠ bylo hodnoceno jako příklad dobré praxe. Závažné nedostatky byly shledány v cca 10 % škol. Ředitelky MŠ poukazují na přetížení administrativními povinnostmi. Ve valné většině MŠ jsou plněny požadavky vymezené RVP PV a vzdělávání bylo přizpůsobeno potřebám dětí. Systémové hodnocení celkových výsledků vzdělávání provádí na požadované úrovni většina škol. Systematická opatření ke zlepšení v souvislosti s vyhodnocováním výsledků však přijímá jen sporadická menšina škol. Většina mateřských škol uvádí, že sleduje úspěšnost dětí po přechodu do základního vzdělávání a zpětně toto využívá pro zkvalitnění své práce.

Vyhodnocením pozitivních a negativních zjištění doporučuje ČŠI zaměřit pozornost vedení MŠ na metodickou podporu začínajících pedagogů a vytvořit pro ně strukturovaný program zaškolení v začátku jejich pedagogické praxe. Dále pak podpořit dovednosti ředitelky MŠ v oblasti hodnocení a identifikace slabých stránek v pedagogické práci a rozvíjet schopnost poskytovat pravidelnou zpětnou vazbu pedagogům. Dalším důležitým počinem je posílit

spolupráci s rodiči v oblastech společného vyhodnocování výsledků vzdělávání dítěte a plánování vzdělávacích cílů. Neméně důležitou pozornost si vyžaduje další vzdělávání pedagogů v oblasti vzdělávání dětí se speciálními vzdělávacími potřebami.

Graf č. 7: Vývoj počtu dětí v MŠ dle věku



Zdroj: MŠMT

Vzhledem k tomu, že dle statistických prognóz by měl počet tříletých dětí v následujících 5 letech stále mírně klesat, lze předpokládat, že kapacity mateřských škol v kraji budou dostačující. Faktem však je, že konkrétní stavy počtu dětí docházejících do mateřských škol se mohou v jednotlivých obcích a zejména ve větších městech měnit. Je odpovědností zřizovatelů MŠ, aby byl na základě včasných průzkumů demografického vývoje případný nárůst počtu dětí dané věkové kohorty zaznamenán a byla přijata opatření k zajištění počtu míst v mateřských školách. Zejména s ohledem na připravovaný záměr státu stanovit zákonnou povinnost posledního ročníku předškolního vzdělávání, je potřebné, aby byly kapacity MŠ v obcích sledovány a včas byla činěna opatření k zajištění této připravované změny ze strany měst a obcí.

Ve městech a obcích s vyšším podílem dětí ze sociálně znevýhodněného prostředí lze dostatkem kapacit eliminovat problémy, které děti z tohoto prostředí provázejí, a zvýšit jejich šance na úspěšnost ve vzdělávání. Předškolní vzdělávání má pro zlepšení vzdělávání mimořádný význam zejména při vstupu do základního vzdělávání a je důležité pro osobnostní vývoj dětí a případné vyrovnání nerovnoměrností v jejich vývoji při vstupu do základní školy. V mateřských školách se vzdělává již deset let přibližně 2,5 % dětí se speciálními potřebami, formou individuální integrace a kolem 2 % dětí je zařazeno do speciálních tříd. Tyto hodnoty mají snižující se tendenci. Naopak značně narůstající tendenci má vývoj počtu dětí cizinců, který v roce 2011 činil 2,8 %, a v roce 2014 byla v mateřských školách v kraji zařazena téměř 4 % dětí cizinců.

Navrhovaná opatření v oblasti předškolního vzdělávání

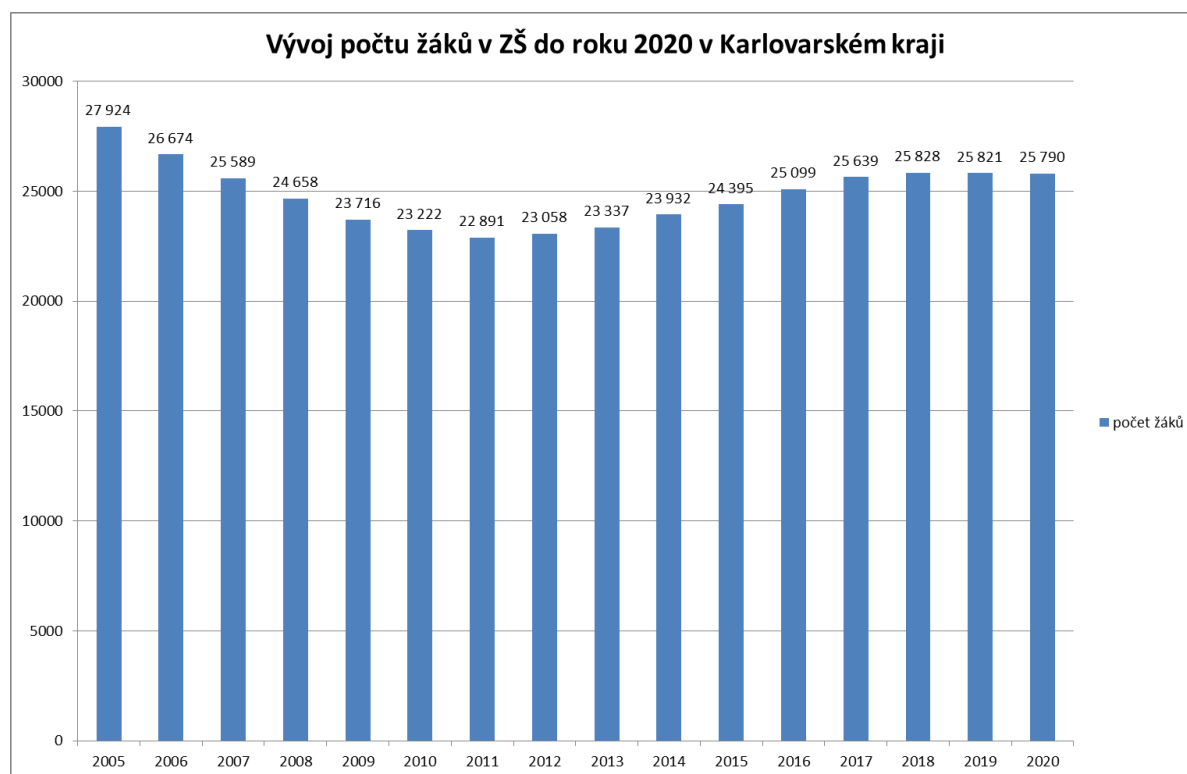
Opatření	Zodpovídá	Realizace
Připravit se na zavedení povinného posledního ročníku předškolního vzdělávání - doporučit obcím, zřizovatelům mateřských škol, aby byla zajištěna potřebná kapacita mateřských škol, případně byla učiněna další opatření k zajištění maximální účasti dětí na předškolním vzdělávání včetně dětí se speciálními vzdělávacími potřebami.	kraj, obce	doporučení starostům a ředitelům MŠ
Podporovat spolupráci s orgány sociálně-právní ochrany dětí a dalšími odborníky při motivaci rodin z lokalit ohrožených sociálním vyloučením k účasti v předškolním vzdělávání.	kraj, PPP, obce	KÚ, MŠ, KVC
Podporovat další vzdělávání pedagogických pracovníků v potřebných oblastech – práce s dětmi ze sociálně vyloučených lokalit, s dětmi s potřebou podpůrných opatření, s dětmi cizinců.	kraj, ředitelé škol	KVC, NIDV
Podporovat změny ve školních vzdělávacích programech, zaměřit se na polytechnickou výchovu (podpora zájmu, motivace a dovedností v oblasti vědy, technologií, inženýringu a matematiky „STEM“, což zahrnuje i EVVO).	kraj, ředitelé škol	školy, projekty, KVC
Podpora předškolního vzdělávání a péče: dostupnost – společné vzdělávání – kvalita. Opatření se vztahuje i na podporu vzdělávání cizinců za podpory asistence ve třídě MŠ.	kraj, obce, ředitelé škol	školy, zjednodušené projekty v souladu s MAP
Podporovat inkluzivní (společné) vzdělávání a zaměřit se více na podporu dětí ohrožených školním neúspěchem.	kraj, obce, ředitelé škol	školy, zjednodušené projekty v souladu s MAP
Podporovat rozvoj podnikavosti a iniciativy dětí.	kraj, ředitelé škol	školy, zjednodušené projekty v souladu s MAP
Podporovat nadání a práci s nadanými dětmi – realizace aktivit pro nadané, příprava pedagogických pracovníků na práci s těmito dětmi.	kraj, krajská síť nadání	školy, projekty, NIDV, KVC

B Základní vzdělávání

Z opatření plánovaných na předchozí období byla výrazná péče a podpora zaměřena především na posílení kariérového poradenství v procesu volby vzdělávací dráhy žáků. Obdobně výrazná podpora byla věnována polytechnickému vzdělávání s cílem posílit zájem žáků o technické obory a spolupráci základních škol se středními zejména v této oblasti. Podařilo se úspěšně zrealizovat projekt z výzvy č. 44 OP VK s názvem „Podpora přírodovědného a technického vzdělávání v Karlovarském kraji“, do kterého se zapojilo 12

středních škol zřízovaných krajem a přes 40 základních škol a 11 tis. žáků základních a středních škol z kraje. S ohledem na skutečnost, že zaměření na polytechnické vzdělávání bude i v novém plánovacím období Evropské unie 2014 - 2020 podporováno, ponecháváme toto opatření i v tomto DZ KK. Metodická podpora byla využívána ze strany škol hlavně při vzdělávání žáků se speciálními vzdělávacími potřebami. Od roku 2012 má vývoj počtu dětí zahajujících povinnou školní docházku stoupající tendenci až na cca 3500 dětí. V roce 2015 dochází ke změně vývoje počtu těchto dětí a v následujícím pětiletém období by mělo podle demografických statistik dojít k rapidnímu snižování této věkové kohorty cca o 400 dětí. Tento trend by měl pokračovat i dalších pět let. Celkově však počet žáků v základních školách až do roku 2018 poroste.

Graf č. 8: Vývoj počtu žáků v ZŠ

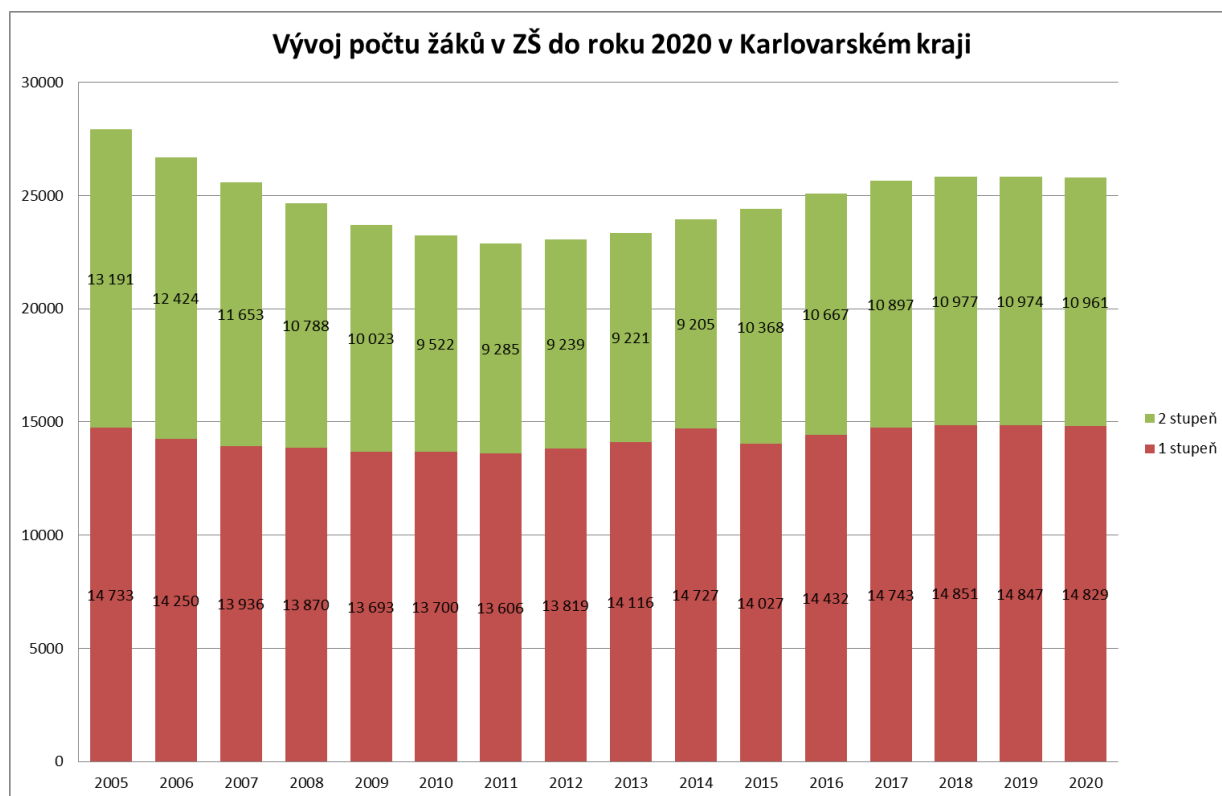


Zdroj: MŠMT

V současné době jsou kapacity základních škol dostačující, jen v některých lokalitách a zejména ve větších městech je naplněnost 90 % i vyšší. Stav kapacit základních škol budou muset zřizovatelé pozorně monitorovat a přijmout včas případná opatření k zajištění přijetí všech dětí, které začnou plnit povinnou školní docházku.

Nevyřešeným problémem, který výrazně ovlivňuje kvalitu vzdělávání, zůstává odchod žáků do různých výběrových škol a neoptimální je zejména přetrvávající vysoký podíl žáků, kteří pokračují v plnění povinné školní docházky v 8 a 6letých gymnáziích. Ani přes opatření cílená ke snížení počtu tříd, do nichž budou žáci přijímáni (aby se podíl počtu žáků odcházejících do víceletých gymnázií snížil na 5 – 10 %) tak, jak deklaroval DZ ČR, nebylo potřebného stavu dosaženo.

Graf č. 9: Vývoj počtu žáků v jednotlivých stupních ZŠ



Zdroj: MŠMT

Výroční zpráva ČŠI za školní rok 2013/2014 potvrzuje zjištění mezinárodních šetření (PISA, TIMSS), že české základní školy mají dobré materiální podmínky a vybavení, včetně vybavení ICT. Problémem zůstává zajištění integrace tělesně postižených žáků, vzhledem k omezenému bezbariérovému přístupu ve školách. V oblasti řízení základních škol se úroveň snížila, a to zejména v řízení začínajících učitelů, které bylo méně často hodnoceno jako nadstandardní a naopak častěji jako rizikové. Pozoruhodným je zjištění, že v dalším vzdělávání učitelů prvního stupně v přírodních vědách či matematice zaostáváme za průměrem evropských zemí, přičemž legislativním záměrem má být stanovena povinně maturitní zkouška z matematiky.

Vzdělávací systém v kraji se potýká s narůstajícím trendem v oblasti odkladů povinné školní docházky. Nejčastějšími důvody odkladu jsou logopedické vady, nedostatečná adaptace a potíže se soustředěním či kumulace uvedených obtíží. Zejména počet klientů školských poradenských zařízení s vadou řeči již několik let narůstá. To bylo důvodem zřízení SPC logopedického, jehož služby přispívají k docílení zlepšení stavu. S ohledem na připravované změny směřující ke společnému vzdělávání bude nutné v brzké době výrazně personálně posílit zajištění činnosti školských poradenských zařízení.

Zhodnocením pozitivních a negativních zjištění výsledků základního vzdělávání doporučuje ČŠI realizovat podporu zaměřenou na ředitele, kteří nedosahují požadované úrovně, důsledně se věnovat vytváření příznivého klimatu ve škole, podporovat další vzdělávání pedagogických pracovníků zaměřené na rozvoj předmětových a oborových didaktik a vzdělávání žáků se SVP. Důležitá je rovněž metodická podpora začínajících pedagogů. Další důležitou oblastí, kterou je potřebné rozvíjet a účinně zapojovat do vzdělávacího procesu, jsou aktivity vedoucí ke zdravému životnímu stylu. Zvýšenou pozornost si zaslouží podpora spolupráce škol a školských zařízení pro zájmové vzdělávání při rozvoji nadání. Nezbytná je podpora

spolupráce škol a dalších organizací při rozvoji a začleňování dětí ohrožených předčasným odchodem ze vzdělávání.

Navrhovaná opatření v oblasti základního vzdělávání

Opatření	Zodpovídá	Realizace
Podporovat sledování dostatečnosti kapacit základních škol.	kraj, obce	doporučení ředitelům
Podporovat využívání jednotné diagnostiky při posuzování školní zralosti, lepší spolupráci MŠ a ZŠ s rodiči, příp. s OSPOD, doporučovat možnost vzdělávání v přípravných třídách. Podporovat zvyšování kvality pedagogické práce u dětí s potřebou podpůrných opatření.	kraj, obce, školy	spolupráce -ŠPZ, školy, KÚ, OSPOD
Podporovat spolupráci ZŠ se SŠ a zaměstnavateli, a to zejména ve vzdělávací oblasti Člověk a svět práce a zapojením zaměstnavatelů do procesu volby vzdělávací dráhy žáka.	kraj, PPP, ředitelé škol	podporou projektů, doporučením ředitelům škol
Podporovat provedení obsahových úprav RVP/ŠVP ZV v oblasti očekávaných výstupů, podporovat matematické, jazykové, polytechnické a ICT vzdělávání (podpora zájmu, motivace a dovedností v oblasti vědy, technologií, inženýringu a matematiky „STEM“, což zahrnuje i EVVO). Podporovat vytváření postojů a předpokladů pro aktivní občanství a udržitelný rozvoj.	obce, ředitelé škol	doporučení ředitelům, projekty
Podporovat péči o žáky se speciálními vzdělávacími potřebami zlepšováním podmínek pro tuto činnost. Podporovat dodržování pravidel pro diagnostickou a intervenční práci v poradenských zařízeních, tak aby nedocházelo k neoprávněnému vyčleňování dětí a žáků mimo hlavní vzdělávací proud. Podporovat bezbariérovost na školách.	kraj, ředitelé škol	spolupráce se ŠPZ, ředitelé škol, OSPOD, DDÚ, SVP, apod.
Podporovat další vzdělávání pedagogických pracovníků vč. vedoucích pracovníků, případně zástupců zřizovatelů, odborných pracovníků ŠPZ v prioritních oblastech.	kraj, obce	doporučení ředitelům, spolupráce s KVC a NIDV
Podporovat systémová opatření ke zlepšení zdravého životního stylu dětí a mládeže s využitím vzdělávací oblasti Výchovy ke zdraví. Podpora vzdělávání ke zdraví a bezpečí.	kraj	školy, KVC, NIDV, využívání Centra zdraví a bezpečí
Podporovat spolupráci škol a školských zařízení pro zájmové vzdělávání při rozvoji nadání, včetně programů, soutěží a stimulačních mimoškolních aktivit. Zvyšovat přístupnost zájmového a neformálního vzdělávání. Podporovat zapojení	kraj, obce	školy, školská zařízení, další organizace

děti ohrožených předčasným odchodem ze vzdělávání do mimoškolních aktivit.		
Podpora čtenářské a matematické gramotnosti v základním vzdělávání.	obce, ředitelé škol	školy, zjednodušené projekty v souladu s MAP
Podporovat společné vzdělávání a vzdělávání žáků ohrožených školním neúspěchem. Podporovat informovanost veřejnosti o možnostech vzdělávání dětí s handicapem.	obce, ředitelé škol, kraj	školy, zjednodušené projekty v souladu s MAP
Podpora rozvoje vztahu k podnikání a iniciativy žáků.	obce, ředitelé škol	školy, zjednodušené projekty v souladu s MAP
Podpora kariérového poradenství v základních školách.	Kraj, obce, ředitelé škol	školy, zjednodušené projekty v souladu s MAP
Rozvoj kompetencí žáků pro aktivní používání cizího jazyka.	ředitelé škol	školy, zjednodušené projekty v souladu s MAP
Podporovat rozvoj nadání a práci s nadanými žáky – realizovat aktivity pro nadané žáky, příprava pedagogických pracovníků na práci s těmito žáky.	kraj, krajská síť nadání	školy, projekty, NIDV, KVC

C Střední vzdělávání

Většina opatření plánovaných na předchozí období byla naplněna. S cílenou metodickou podporou ze strany České školní inspekce, KVC a dalších vzdělávacích institucí a jejich širokých aktivit zpracovaly školy vlastní ŠVP a v současné době se již všichni žáci středních škol podle těchto programů vzdělávají.

Dalším opatřením bylo podporovat zlepšení výuky a systematické hodnocení kvality vzdělávání v programech odborného vzdělávání. V této oblasti se školy zapojily do projektů podporujících zjišťování a hodnocení kvality. Střední školy se pravidelně účastní projektu VEKTOR, který je zaměřený na obory vzdělání ukončované maturitní zkouškou. Tento projekt je založený na testování v prvním a závěrečném ročníku střední školy. Hlavním přínosem je zjištění relativního posunu žáků, přidané hodnoty školy a srovnání se školami zapojenými do projektu. Dalším projektem, který je využíván školami s obory vzdělání, jejichž absolventi získají střední vzdělání s výučním listem, je projekt KLIKA, který je zaměřený na připravenost žáků na řešení problémů osobního i pracovního života.

V minulém dlouhodobém záměru byla jednou z priorit podpora technického a přírodovědného odborného vzdělávání. V průběhu roku 2014 probíhala realizace individuálního projektu Karlovarského kraje v rámci Operačního programu Vzdělávání pro konkurenceschopnost s názvem Podpora přírodovědného a technického vzdělávání v Karlovarském kraji, do něhož je partnersky zapojeno 12 středních škol a na ně napojených 45 základních škol. Střední školy byly vybaveny učebními pomůckami pro technické a přírodovědné vzdělávání a povinná a volnočasová výuka žáků základních a středních škol nyní probíhá v nově vybavených učebnách. Projekt byl ukončen v červnu 2015. Velkým přínosem bylo zapojení škol do programu EU peníze školám, ve kterém se školy zaměřily především na zpracování tzv. šablon.

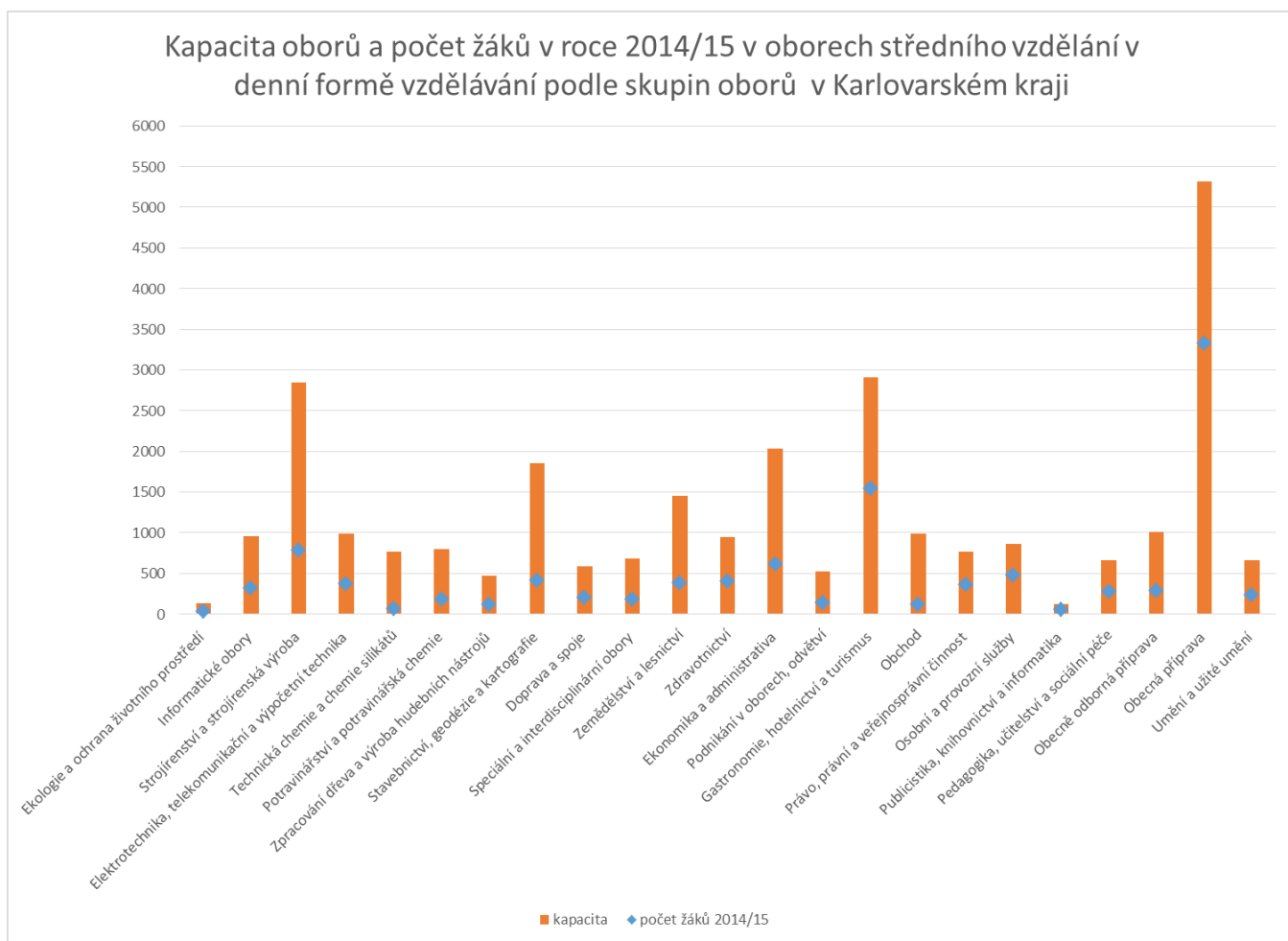
Od roku 2011 se po delší době, kdy o přijetí či nepřijetí do většiny oborů ve středních školách rozhodoval pouze prospěch ze základní školy, opět začaly konat v Karlovarském kraji přijímací zkoušky, a to do všech oborů vzdělání zakončených maturitní zkouškou. Toto opatření bylo velmi pozitivně vnímáno jak školami, a to základními i středními, tak i širokou veřejností. O tom, že to byl krok správným směrem, svědčí i fakt, že v roce 2015 MŠMT vyhlásilo pilotní ověřování organizace přijímacího řízení do oborů vzdělání s maturitní zkouškou s využitím centrálně zadávaných jednotných testů. Do tohoto pilotního ověřování se zapojily všechny střední školy zřizované Karlovarským krajem a tři střední školy zřizované soukromníkem. V současné době je připravována legislativní změna přechodu z dobrovolného pilotního ověřování na povinné konání přijímacích zkoušek ve všech oborech vzdělání s maturitní zkouškou.

Společná část maturitní zkoušky prošla v uplynulém období několika změnami, které spočívaly především v přechodu ze dvou úrovní obtížnosti na jednu a dále ve změnách v hodnocení písemných zkoušek z českého jazyka, které bylo nejprve v kompetenci středních škol, následně v kompetenci Centra pro zjišťování výsledků ve vzdělávání. V současné době opět tyto písemné práce hodnotí hodnotitelé ve středních školách. Po vyhodnocení výsledků maturitní zkoušky je nutné konstatovat, že maturanti v Karlovarském kraji dosahují spíše podprůměrných výsledků, ačkoli školy se v maximální možné míře snaží o posilování kvality vzdělávání. V následujícím období se předpokládá reforma maturitní zkoušky, která bude navazovat zejména na systémové změny ve výuce matematiky.

V roce 2015 poprvé skládali žáci v oborech vzdělání, ve kterých lze získat střední vzdělání s výučním listem, závěrečnou zkoušku podle jednotného zadání. V dalším období bude doladěn systém v plošném provedení všech oborů vzdělání s výučním listem včetně oborů vzdělání kategorie E, dále bude pilotně ověřováno a následně zavedeno elektronické skládání písemné zkoušky.

I v následujícím období bude kladen důraz na výstupní hodnocení žáků, zejména v oborech vzdělání s výučním listem a v oborech vzdělání s maturitní zkouškou. Zavedení tzv. mistrovské zkoušky pro absolventy oborů vzdělání s výučním listem po určité době praxe, je předpokladem k dovršení „učňovského“ vzdělání jako potvrzení nejvyšší úrovně profesní zdatnosti v daném řemeslném odvětví.

Graf č. 10: Kapacity oborů vzdělání středního vzdělání v souvislosti s naplněností



Zdroj: MŠMT

Klíčovým prvkem rozvoje odborného školství je z hlediska vzdělávání spolupráce škol a zaměstnavatelů v oblasti odborné přípravy. Praktické vyučování představuje nedílnou složku přípravy žáků k budoucímu povolání a lze je konat ve školách i v podnicích. V minulém období došlo v této oblasti ke zkvalitnění, školy byly zapojeny do řady projektů, jako byl například program Pospolu - Podpora spolupráce škol a firem se zaměřením na odborné vzdělávání v praxi, který byl financován v rámci Operačního programu Vzdělávání pro konkurenceschopnost, a který pro Ministerstvo školství, mládeže a tělovýchovy realizoval Národní ústav pro vzdělávání. Dalšími úspěšnými projekty, které byly realizovány, jsou např. projekt „Centrum odborného a praktického vzdělávání ISŠ Cheb“, projekt „Modernizace strojů a zařízení školních dílen pro kvalitní výuku“, projekt „Centrum technického vzdělávání Ostrov“, Projekt revitalizace Centra vzdělávání ISŠTE Sokolov“ a dále řada projektů v rámci Operačních programů přeshraniční spolupráce Cíl3 ČR - Bavorsko a ČR – Sasko, do kterých se zapojují střední školy právě za účelem spolupráce v oblasti odborné přípravy. Oblast spolupráce škol a zaměstnavatelů zůstává i nadále prioritou, je nutné reflektovat požadavky zaměstnavatelů nejen aktuální, ale i perspektivní. U oborů středního vzdělání s výučním listem musí být kladen důraz na větší soulad oborů s uplatnitelností jejich absolventů na trhu práce, zejména u oborů, které mají dlouhodobě nezaměstnanost absolventů vyšší než republikový průměr. S ohledem na uplatnitelnost na trhu práce bude podporována výuka cizích jazyků. Zejména v technických oborech je nedostatek kvalifikované pracovní síly se znalostí dvou cizích jazyků. Pozornost bude také věnována rozvoji přenositelných dovedností,

kteří umožňují flexibilitu a snadnou adaptaci na měnící se sociální, ekonomické a environmentální podmínky.

Navrhovaná opatření v oblasti středního vzdělávání

Opatření	Zodpovídá	Realizace
Harmonizovat skladbu oborů středního vzdělávání a provázat efektivněji jejich strukturu s potřebami trhu práce, využívat predikci potřeb regionálního trhu práce jako jedno z kritérií při úpravě počtu otevíraných tříd prvních ročníků oborů středního odborného vzdělávání. Podpořit výuku v těch oborech středního vzdělání, u jejichž absolventů je předpoklad dlouhodobého uplatnění na trhu práce.	kraj, ředitelé škol	doporučení ředitelům škol
Podporovat systém cyklických revizí RVP v návaznosti na předpokládané budoucí požadavky trhu práce, podporovat zavedení některých opatření podle modelu odborného vzdělávání POSPOLU, podporujícího přístupnost odborného vzdělávání.	kraj, ředitelé škol	doporučení ředitelům škol, spolupráce s ČŠI
Podporovat zavedení mistrovských zkoušek v oborech vzdělání s výučním listem do praxe.	kraj, ředitelé škol	doporučení ředitelům škol
Podporovat obory technického a přírodovědného zaměření s ohledem na technický pokrok a požadavky trhu práce.	kraj, ředitelé škol	doporučení ředitelům škol
Pravidelně vyhodnocovat rozsah a organizaci odborné praxe u maturitních oborů a odborného výcviku u nematuritních oborů odborného vzdělávání a podporovat jeho navýšení.	kraj, ředitelé škol	spolupráce KÚ, ČŠI a ředitelů škol
Podporovat systémové využívání stáží ve firmách jako efektivního nástroje podpory zaměstnatelnosti, praktické vyučování v oborech odborného vzdělávání zajišťovat v rámci možností na pracovištích zaměstnavatelů a dalších zařízeních (např. Centra odborného vzdělávání), Podporovat spolupráci škol, zaměstnavatelů a poboček Úřadu práce s cílem dalšího zkvalitnění úrovně odborného vzdělávání.	kraj, ředitelé škol	doporučení ředitelům škol, spolupráce s HK a zaměstnavateli, stipendijní program a řády, výstavy škol
Podporovat zavedení povinné přijímací zkoušky pro přijímání žáků do oborů středního vzdělání s maturitní zkouškou. Podporovat účast středních škol v přijímacích zkouškách do oborů vzdělání s maturitní zkouškou.	kraj, ředitelé škol	doporučení ředitelům škol, spolupráce s ČŠI, s CVVZ, s NIDV
Podporovat systémové změny ve výuce matematiky v základním a středním vzdělávání. Podporovat zařazení zkoušek Matematika rozšiřující cizí jazyk rozšiřující do nabídky nepovinných zkoušek společné části maturitní zkoušky.	kraj, ředitelé škol	doporučení ředitelům škol, spolupráce s ČŠI, s CVVZ, s NIDV
Podporovat zavedení plošné realizace maturitní zkoušky elektronickou formou, podporovat účast středních škol na pilotním ověřování možnosti zavedení počítačem podporovaného testování (CBT) realizace maturitní	kraj, ředitelé škol	doporučení ředitelům škol

zkoušky.		
Podporovat poskytování metodické podpory školám při využívání jednotných zadání, např. formou e-learningu, konzultací a helpline.	kraj, ředitelé škol	doporučení ředitelům škol, spolupráce s ČŠI, s KVC, s NIDV
Podporovat zavedení skládání písemných závěrečných zkoušek elektronicky, zároveň dále ponechat možnost skládání písemných zkoušek tradiční formou – metodou tužka + papír.	kraj, ředitelé škol	doporučení ředitelům škol
Podporovat kompetence k podnikavosti, iniciativě a kreativitě.	Kraj, ředitelé škol	školy, zjednodušené projekty v souladu s KAP
Podporovat rozvoj kariérového poradenství.	Kraj, ředitelé škol	školy, zjednodušené projekty v souladu s KAP
Podporovat rozvoj škol jako center dalšího profesního vzdělávání.	Kraj, ředitelé škol	školy, zjednodušené projekty v souladu s KAP
Podporovat společné vzdělávání (inkluzi).	Kraj, ředitelé škol	školy, zjednodušené projekty v souladu s KAP
Infrastruktura SŠ a VOŠ (oblast podpory přírodovědného a technického vzdělávání, podpora center odborného vzdělávání, podpora cizích jazyků, konektivity škol a digitálních kompetencí, sociální inkluze, celoživotního vzdělávání, zájmového a neformálního vzdělávání).	Kraj, ředitelé škol	školy, zjednodušené a infrastrukturní projekty v souladu s KAP
Podporovat rozvoj výuky cizích jazyků.	Kraj, ředitelé škol	školy, zjednodušené projekty v souladu s KAP
Podporovat zvyšování ICT kompetencí.	Kraj, ředitelé škol	školy, zjednodušené projekty v souladu s KAP
Realizace stipendijního programu pro žáky středních škol na podporu vybraných oborů vzdělání (např. zdravotní sestry, strojaře, zedníky, aj.)	Kraj, ředitelé škol	OŠMT a školy přes krajský stipendijní program
Podporovat nadání a práci s nadanými žáky – realizovat aktivity pro nadané žáky, příprava pedagogických pracovníků na práci s těmito žáky	kraj, krajská síť nadání	školy, projekty, NIDV, KVC

D Vyšší odborné vzdělávání

Počet studentů ve vyšších odborných školách v našem kraji výrazněji vzrostl v roce 2009 a od té doby je stabilizován na počtu mezi 440 – 460. Také poměr absolventů k počtu studentů VOŠ je stabilní, pouze s menšími výkyvy. Od roku 2009 působí v našem kraji čtyři vyšší odborné školy, síť těchto typů škol i oborů vzdělání, které poskytují, je dostatečná a v minulém období nebylo žádoucí do ní zasahovat. Vzhledem k trendu v demografickém poklesu počtu osob ve věkové skupině 20 – 24 let, a to až do roku 2021, lze předpokládat pokles studentů vyšších odborných škol. Cílem je zachovat vzdělávací programy vyšších odborných škol jako široce dostupné, především umožnit prostup do profesně orientovaného terciárního vzdělávání osobám s mistrovskou zkouškou.

Pro zvýšení kvality vyššího odborného vzdělávání měly být v minulém období zavedeny centrální oborové deskriptory, tj. rámcové standardizace výsledků vzdělávání, avšak tento velmi náročný úkol zatím nebyl na celostátní úrovni vyřešen. Cílem v oblasti zvyšování kvality vyššího odborného vzdělávání pro následující období je podpora zavedení modulového systému vzdělávání a zavedení kreditního systému hodnocení.

Předchozí dlouhodobý záměr zároveň předpokládal změnu pravidel k prodlužování akreditace programů tak, aby došlo ke zvyšování kvality poskytovaného vzdělávání a provázání jeho výstupů s uplatnitelností na trhu práce. Kroky k tomuto však zatím nebyly realizovány.

Navrhovaná opatření v oblasti vyššího odborného vzdělávání

Opatření	Zodpovídá	Realizace
Podporovat zachování vzdělávacích programů vyšších odborných škol jako široce dostupné.	kraj, školy	doporučení ředitelům
Podporovat zavedení modulového systému výuky na vyšších odborných školách; v jeho rámci umožnit kreditní systém hodnocení studentů.	kraj	doporučení ředitelům

E Strategie dalšího rozvoje sítě škol a školských zařízení

V segmentu předškolního vzdělávání bude podpora směřovat k navyšování nejvyšších povolených počtů dětí obecních mateřských škol s nedostatečnými kapacitami, aby bylo zajištěno přijetí co největšího počtu dětí ve věku 3 – 5 let.

V oblasti základního vzdělávání bude podporováno navyšování kapacit ZŠ tak, aby byly zajištěny kapacity pro přijetí celého populačního ročníku v rámci spádového obvodu každé základní školy.

V oblasti středního školství musí být struktura oborů vzdělání více sladěna s potřebami zaměstnavatelů, které musí být průběžně sledovány a vyhodnocovány. Na základě těchto vyhodnocení pak lze provést optimalizaci oborové struktury. S ohledem na současné požadavky zaměstnavatelů navrhujeme nenavyšovat kapacity a počty tříd gymnázií. Každé navyšování kapacit v oborech vzdělání humanitně zaměřených bude vždy vycházet z výsledků analýz potřebnosti takového opatření a zejména s ohledem na potřeby trhu práce.

Nový vzdělávací program oboru vyššího vzdělání musí mít ojedinělý a společensky potřebný charakter a poptávaný trhem práce, jinak nebude jeho zřízení podporováno.

V oblasti zájmového vzdělávání bude cílem vytvořit soulad mezi zájmovými a volnočasovými aktivitami. Je nutné čelit prostřednictvím zájmového vzdělávání rizikovému chování dětí a mládeže.

Nebudou nedůvodně navyšovány kapacity základních uměleckých škol, a to s ohledem na demografický vývoj, stávající kapacity a naplněnost základních uměleckých škol v kraji.

Demografický vývoj společně s rozšířením společného vzdělávání může vyvolat potřebu nárůstu kapacit rovněž v oblasti pedagogicko-psychologického poradenství či v oblasti ostatních školských služeb.

Navrhovaná opatření v oblasti strategie dalšího rozvoje sítě škol a školských zařízení

Opatření	Zodpovídá	Realizace
Nenavyšovat kapacity a počty tříd gymnázií.	kraj	KÚ - OŠMT
Optimalizovat oborovou strukturu ve vazbě na aktuální požadavky trhu práce a na základě analýzy struktury absolventů dle oborů vzdělání registrovaných na úřadu práce.	kraj	KÚ – OŠMT – předložení záměru do roku 2017
Do oborů vzdělání poskytujících střední vzdělání s maturitní zkouškou ve střední škole nebo vyšší odborné vzdělání ve vyšší odborné škole může být nově zařazen nebo kapacitně posílen jen obor vzdělání, který bude odpovídat předpokládaným dlouhodobým budoucím potřebám trhu práce a podpořen odůvodněným stanoviskem zástupce sociálních partnerů (Svazu průmyslu a dopravy, Hospodářské komory, Agrární komory).	kraj	KÚ - OŠMT
Při změně kapacit jedinečných oborů vzdělání (např. skupina oborů 82 Umění a užité umění) s maturitní zkouškou a oborů vyššího odborného vzdělávání bude vyžadován odůvodněný souhlas Asociace krajů či stanovisko sociálních partnerů.	kraj	KÚ - OŠMT
Průběžná šetření ohledně požadavků zaměstnavatelů na změny oborové struktury	kraj	kraj ve spolupráci s HK, Svaz průmyslu a dopravy, Asociace hotelů a restaurací, Úřad práce, aj.
Nenavyšovat kapacity základních uměleckých škol	kraj	KÚ – OŠMT ve spolupráci se zřizovateli ZUŠ

F Zefektivnění systému hodnocení žáků, škol a školského systému

Hodnocení celkových výsledků vzdělávání škol nelze zatím hodnotit systémově. Školy vesměs sledují a hodnotí celkovou úspěšnost žáků, počty a příčiny odchodů ze vzdělávání, vyhodnocují je a přijímají opatření. Výrazným problémem zůstává zejména nesrovnatelnost výstupů základního vzdělání. Případné snahy o změnu jsou realizovány jen prostřednictvím některých projektů a není tak zajištěna potřebná systémovost.

MŠMT by mělo připravit jednotnou metodiku hodnocení výsledků vzdělávání žáků. Bez systémového legislativně zakotveného postupu nelze připravit metodiku, která bude účelně a smysluplně využitelná školami a přinese rodičovské veřejnosti, zřizovatelům a případně dalším partnerům relevantní informace v oblasti kvality vzdělávání jak o žácích, tak o školách. Jedná se o velice potřebný nástroj pro sjednocení hodnocení a vzhledem k nutnosti systémovosti a dlouhodobosti využívání, je nezbytné postupovat rozvážně a koncepčně.

Navrhovaná opatření v oblasti systému hodnocení žáků a škol

Opatření	Zodpovídá	Realizace
Podpora vytvoření kritérií kvalitní školy. Zapojení do hodnocení a úpravy kritérií. Podpora provázanosti externího a interního hodnocení školy s využitím delšího časového období. Podpora využívání kritérií k hodnocení škol zřizovatelem.	kraj, ředitelé škol	zapojení se do tvorby či připomínkování
Podpora tvorby metodiky formativního hodnocení žáků a DVPP v dané oblasti.	kraj, školy	KÚ, KVC, NIDV
Podpora autoevaluačních mechanismů hodnocení škol a jeho propojení s přípravou výročních zpráv.	kraj	KÚ, ředitelé škol
Podpora zajištění větší srovnatelnosti sumativního hodnocení žáků. Podpora DVPP v dané oblasti.	kraj, ředitelé škol	zapojení do projektů

Navrhovaná opatření v oblasti výběrových šetření a zpětné vazby školám

Opatření	Zodpovídá	Realizace
Podpora testování žáků zejména v uzlových bodech vzdělávací dráhy žáků, ale výběrově i mimo ně.	kraj, ředitelé škol	zapojení škol
Podpora využití výsledků testování k ověření účinnosti pedagogických postupů ve škole. Podpora umožnění přístupu žáků (zákonných zástupců) k výsledkům testování, aby mohli žáci zhodnotit vlastní výkon a výsledky využít.	kraj, školy	školy, KVC, NIDV, ČŠI
Využít výsledky výběrových šetření pro zlepšení koncepce vzdělávání v následném období.	kraj	KÚ, ředitelé škol
Podpora poskytnutí zpětné vazby školám k objektivnímu hodnocení výsledků vzdělávání.	kraj, ředitelé škol	školy, zřizovatelé
Podpora využití souhrnné informace o školách zřizovatelem.	kraj, obce	školy, zřizovatelé
Podpora vyhodnocování testování.	kraj	školy
Podpora tvorby legislativy k omezení aktivit k vytváření	kraj	zřizovatelé

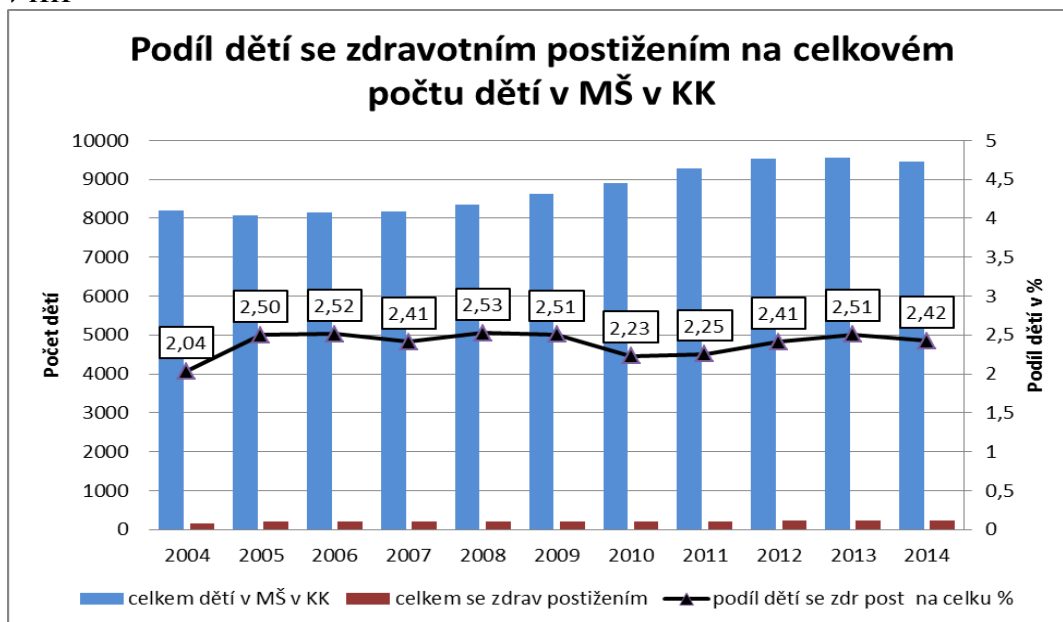
žebříčků škol bez kontextu.		
Podpora rozvoje evaluačních nástrojů k monitoringu výkonu žáků a jeho využití.	kraj	školy, KVC, NIDV, ČŠI
Podpora stanovení kritérií pro hodnocení škol zřizovatelem a podpora metodické pomoci zřizovatelům při hodnocení škol v oblasti výsledků vzdělávání.	kraj	NIDV, KVC, ČŠI

G Rovné příležitosti ve vzdělávání, poradenství, vzdělávání dětí, žáků a studentů se speciálními vzdělávacími potřebami

Rovný přístup jedince ke vzdělávání bez jakékoli diskriminace je stěžejní zásadou, na níž je vzdělávání založeno. MŠMT v návaznosti na schválenou novelu školského zákona a prioritní úkoly v roce 2015 systematicky a intenzivně zavádí inkluzivní neboli společné vzdělávání, čímž nastoluje rovný přístup ke vzdělávání všech žáků v rámci České republiky.

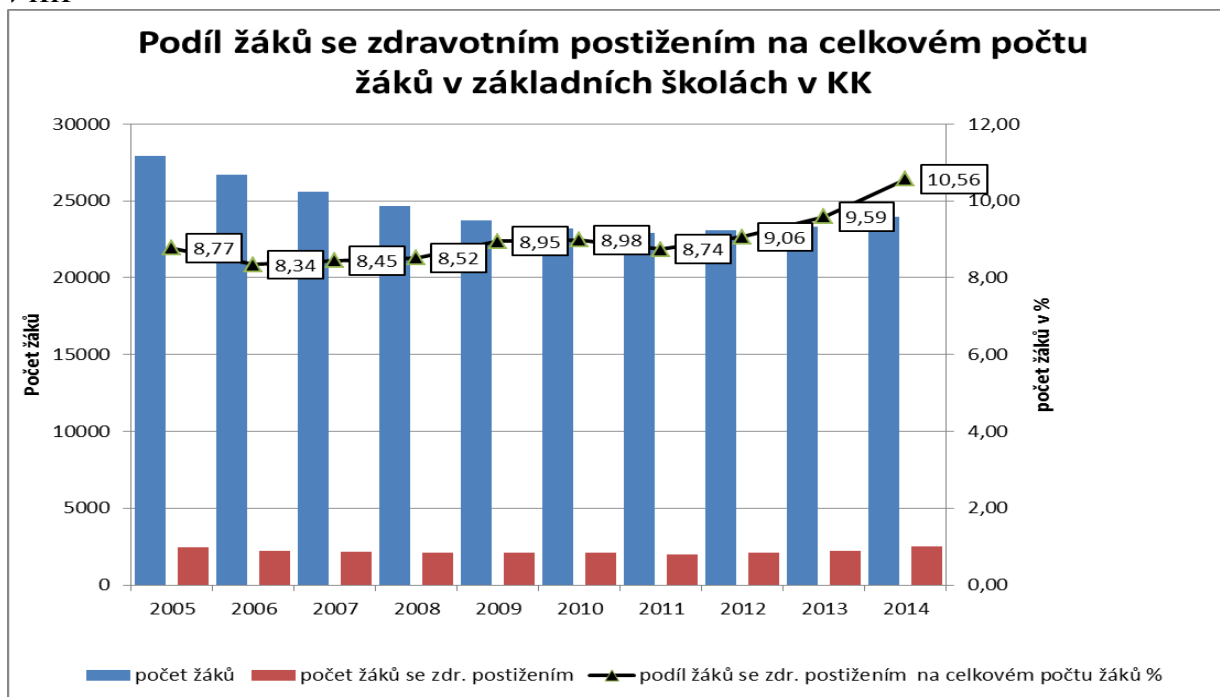
Cílem procesu je nastavení pozitivních podmínek pro vzdělávání všech žáků tak, aby při zabezpečení adekvátních podpůrných opatření nezbytných pro zajištění vzdělávacích potřeb každého žáka bylo možné vzdělávání uskutečňovat přednostně v hlavním vzdělávacím proudu. Ve vzdělávací strategii do roku 2020 jsou definovány priority pro společné vzdělávání, kterými jsou nastavení podmínek rovných příležitostí ve vzdělávání pro všechny, zintenzivnění činnosti a role školských poradenských zařízení, využívání supervizních mechanismů v oblasti společného vzdělávání, zavedení evidence a statistiky žáků vzdělávaných v inkluzivním prostředí. Inkluzivní neboli společné vzdělávání je zaměřeno především na jedince se speciálními vzdělávacími potřebami.

Graf č. 11: Podíl dětí se zdravotním postižením na celkovém počtu dětí v mateřských školách v KK



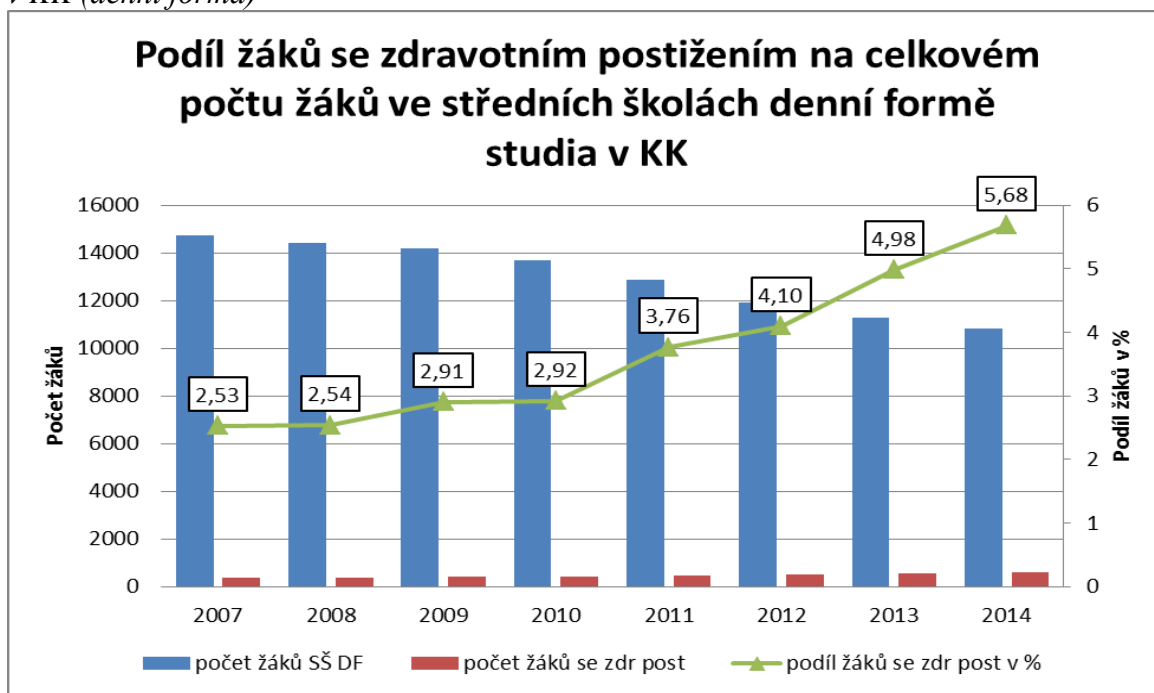
Zdroj: MŠMT

Graf č. 12: Podíl žáků se zdravotním postižením na celkovém počtu žáků v základních školách v KK



Zdroj: MŠMT

Graf č. 13: Podíl žáků se zdravotním postižením na celkovém počtu žáků ve středních školách denní formě studia v KK



Zdroj: MŠMT

Navrhovaná opatření v oblasti rovných příležitostí ve vzdělávání

Opatření	Zodpovídá	Realizace
Podporovat zavádění systému podpůrných opatření pro žáky se SVP.	kraj, školy	ředitelé škol
Podporovat zavedení diagnostických postupů ve školách a sjednocení diagnostiky v poradenských zařízeních.	kraj	školy, ŠPZ
Podporovat a podílet se na metodickém vedení v oblasti školského poradenství.	Kraj, školy	KVC, školy
Podporovat DVPP cílené na oblast společného vzdělávání.	kraj	KVC, rozvojové programy MŠMT
Podporovat informovanost žáků, rodičů, pracovníků OSPOD a dalších pedagogických pracovníků ve věci změn legislativy (§ 16 školského zákona).	kraj	OŠMT
Podporovat zlepšení materiálních podmínek škol k začleňování handicapovaných dětí a žáků.	kraj	Školy, kraj přes rozvojové programy MŠMT
Podporovat nadání a práci s nadanými žáky – příprava pedagogických pracovníků na práci s těmito dětmi.	kraj, krajská sít' nadání	školy, projekty, NIDV, KVC
Zkvalitnění podmínek činnosti školských poradenských zařízení v kraji.	kraj	dohoda s MMKV

Pedagogicko-psychologické poradenství ve školství a jeho změna

V uplynulém období došlo v poradenských službách v kraji k některým významným systémovým změnám. V oblasti pedagogicko-psychologického poradenství vznikl jediný subjekt, čímž se sjednotila a zefektivnila poradenská činnost poskytovaná veřejnosti kraje i školám. V současné době i do budoucna bude snazší podporovat systémové metodické vedení škol a poskytování poradenských služeb, jak v kariérovém poradenství tak při uplatňování inkluzivního vzdělávání.

V následujícím období bude potřeba klást důraz na zjišťování kvality poradenských služeb a jejich následnou evaluaci. Tyto služby budou zaměřeny zejména na prevenci školního neúspěchu, na práci s třídním kolektivem, na prevenci rizikového chování, na poskytování kariérového poradenství a spolupráci s rodiči a taktéž na podporu pedagogů při práci se žáky se SVP včetně metodické podpory.

Mělo by dojít k rozšíření nabídky služeb speciálně pedagogických center, aby byla lépe zajištěna spolupráce s rodiči a učiteli, ale i škol a školských poradenských pracovišť při vzdělávání integrovaných žáků. Bude kladen důraz na přechod k diagnostice zaměřené na zjišťování míry podpory pro integrovaného žáka a navrhování konkrétních podpůrných opatření. Cílem bude sjednocení struktury a kvality poradenských služeb.

Navrhovaná opatření v oblasti pedagogicko-psychologického poradenství

Opatření	Zodpovídá	Realizace
Podporovat zavádění legislativních změn.	kraj, KÚ	doporučení ředitelům škol
Podporovat realizaci DVPP v oblasti poradenství, inkluze, využívání podpůrných opatření.	kraj, KÚ	KÚ, školy, KVC
Podporovat uplatňování integračních a inkluzivních procesů.	kraj	KVC, KÚ, školy

Kariérové poradenství

Kariérové poradenství v oblasti základního vzdělávání je poznamenáno obtížností objektivního vyhodnocení možností a schopností žáků, jejich zájmu a profesních záměrů ze strany rodičů žáků. Přetrvávající nadbytek míst v oborech vzdělání ukončovaných maturitní zkouškou, ale i současný neoptimálně nastavený systém financování škol pak umožňují přijímat k tomuto studiu i žáky bez potřebných studijních předpokladů. V oblasti kariérového poradenství bude potřebné činnost směřovat hlavně do rozvoje informačního systému na podporu kvalifikovaného rozhodování o volbě profesní dráhy, podporovat metodické vedení poradenských služeb, provázání kariérového poradenství s potřebami trhu práce, podporovat spolupráci základních škol, středních škol a zaměstnavatelů. V rámci této činnosti bude využito závěrů, které vyplynuly z Regionální sektorové dohody zaměřené na „černá řemesla“.

Navrhovaná opatření v oblasti kariérového poradenství

Opatření	Zodpovídá	Realizace
Podporovat využívání informačního systému pro kvalifikované rozhodování o volbě profese.	kraj,	doporučení ředitelům škol
Podporovat metodické vedení školských a školních poradenských služeb.	kraj,	kraj, ŠPZ, školy, KVC
Podporovat provázanost kariérového poradenství s potřebami trhu práce v kraji.	ÚP, kraj,	ŠPZ, školy, zaměstnavatelé
Podporovat DVPP v oblasti kariérového poradenství.	Kraj,	KVC, kraj, ŠPZ, školy
Realizace výstav středních škol pro žáky základních škol.	Kraj,	školy

Zlepšení klimatu a bezpečnosti ve školách a školských zařízeních

Prevence rizikového chování je koordinována MŠMT, řídí se Národní strategií primární prevence rizikového chování na období 2013 - 2018 a je v souladu s dalšími koncepčními dokumenty, jako jsou Strategie prevence kriminality na období 2012 - 2015 a Národní strategie protidrogové politiky na období 2010 - 2018.

Na podporu aktivit v oblasti specifické primární prevence rizikového chování jsou každoročně MŠMT ČR a KK vyhlášovány dotační programy. Cílem těchto dotačních programů je finančně podporovat aktivity specifické primární prevence ve školách a školských zařízeních komplexně, systematicky a dlouhodobě. V těchto aktivitách hodlá kraj nadále pokračovat.

V oblasti prevence rizikových forem chování podporuje kraj konání krajské konference prevence kriminality a rizikového chování, která je určena pro NNO, školní metodiky prevence pedagogy a další pracovníky zabývající se prevencí rizikových forem chování a prevencí kriminality.

Preventivní činnosti jsou systémově realizovány na základě metodického doporučení MŠMT, prostřednictvím krajských koordinátorů prevence – pracovníků krajských úřadů, přes metodiky prevence v PPP až ke školním metodikům prevence ve školách a školských zařízeních.

Základním nástrojem prevence rizikového chování ve školách a školských zařízeních je minimální preventivní program školy, který je zpracováván vždy na jeden školní rok, je průběžně vyhodnocován a písemné vyhodnocení účinnosti jeho realizace za školní rok se stává součástí výroční zprávy o činnosti školy.

Metodická podpora školám a školským zařízením je realizována preventivním týmem, který tvoří 3 metodici prevence z PPP, kteří jsou zároveň garanty jednotlivých preventivních programů škol a krajský koordinátor prevence, působící na odboru školství a mládeže a tělovýchovy KK. Preventivní tým poskytuje jednotné informace z oblasti koordinační, koncepční, metodické a dotační, efektivních forem prevence, metodiky postupu řešení výskytu rizikového chování u dětí a mládeže. Tým se podílí na tvorbě strategických dokumentů kraje.

Důležitou zásadou vzdělávání je zajištění bezpečného prostředí a výchova ke zdraví a bezpečí. Asociace Záchraný kruh společně se svými partnery a městem Karlovy Vary připravila investiční projekt pod názvem "Centrum zdraví a bezpečí". Základní myšlenkou centra je soustředění prevence a přípravy dětí ke zvládnutí rizikových situací. Na základě již existujících srovnatelných center ve světě je prokázán znatelný pokles úrazů u těch dětí, které výukou v centru prošly. Prevence dětských úrazů je realizována formou praktického výcviku na trenažérech a to pro různé věkové a cílové skupiny. Všichni tak mají možnost seznámit se s riziky kolem nás a prakticky si je procvičit.

Základem projektu je vybudování infrastruktury pro preventivně výchovnou činnost a praktickou přípravu dětí a mládeže k sebeochraně a vzájemné pomoci, dále pro systematickou spolupráci záchranářů, odborníků a pedagogů při výchově a praktické přípravě dětí a rovněž pro smysluplné volno-časové aktivity dětí a mládeže i ostatních cílových skupin obyvatelstva. Hlavním cílem projektu je zajímavá, dobrodružná a atraktivní preventivně - výchovná činnost a praktická příprava na běžná rizika i na rizika mimořádných událostí.

Navrhovaná opatření v oblasti zlepšení klimatu ve školách a školských zařízeních

Opatření	Zodpovídá	Realizace
Podporovat vícezdrojové financování projektů prevence rizikového chování.	kraj	dotační program KK a MŠMT
Koordinace a metodické vedení školních metodiků prevence.	kraj	preventivní tým
Realizace krajské konference prevence kriminality a rizikového chování.	kraj	spolupráce s NNO, Policií ČR, aj.
Metodická podpora Preventivních programů škol.	preventivní tým kraje, školy	spolupráce kraje, škol a metodiků prevence z PPP, preventivní programy škol
Zvyšování kompetencí pedagogických pracovníků v problematice prevence a řešení rizikových forem chování.	kraj, KÚ, školy, KVC	vzdělávání pedagogických pracovníků
Podpora činnosti Centra zdraví a bezpečí – zvládání krizových situací (povodně, požáry, první pomoc, atd.).	kraj,	Centrum zdraví a bezpečí, Asociace Záchraný kruh

H Zlepšení podmínek pedagogických pracovníků

Jednou z priorit Karlovarského kraje je přispívat svým podílem na zvyšování profesionality a zlepšování pracovních podmínek pedagogických pracovníků.

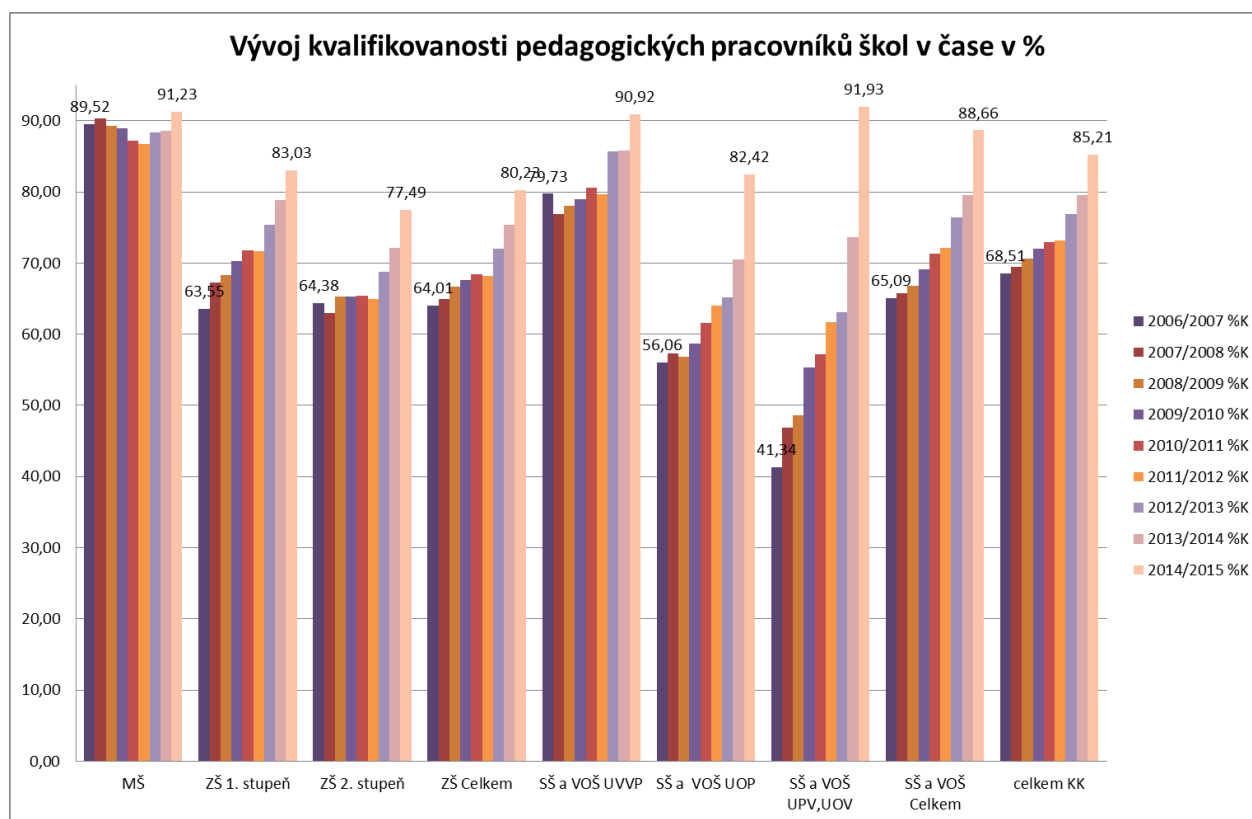
Jak vyplývá z výročních zpráv, Karlovarský kraj se po celou dobu své existence potýká s nedostatkem kvalifikovaných pedagogických pracovníků, a to zejména v základních a středních školách.

Z porovnání vývoje v této oblasti za období od školního roku 2006/2007 do školního roku 2014/2015 vyplývá, že situace se postupně zlepšuje, ale přesto je stále nejhorší v porovnání v rámci celé ČR. Za sledované období se v našem kraji celkový počet kvalifikovaných učitelů v mateřských školách, základních školách, středních školách a vyšších odborných školách zvýšil z 68,51 % na 85,21 %, tj. o 16,7 % (meziroční nárůst v posledních dvou školních rocích byl 5,69 %, což je nejvyšší za celé období). Za průměrem ČR 91,54 % tak zaostáváme o 6,43 %.

Nejpříznivější stav v odborné kvalifikaci je v mateřských školách, kde ve školním roce 2014/2015 působilo 91,23 % kvalifikovaných učitelů, což představuje téměř průměr ČR (91,35 %). V základních školách došlo za sledované období devíti školních roků k nárůstu kvalifikovanosti o 16,22 %, tj. na 80,23 % ((průměr ČR je 91,17 %)). Ve středních a vyšších odborných školách zvýšení kvalifikovanosti za celé sledované období představuje dokonce 23,57 %, tj. na 88,66 % (kvalifikovanost v rámci ČR ve SS je 92 %, ve VOŠ 96,8 %).

Stejně jako v řadě míst v ČR se i v Karlovarském kraji stává problémem nepříliš příznivá věková struktura pedagogických sborů.

Graf č. 14: Vývoj kvalifikovanosti pedagogických pracovníků v %



Zdroj: MŠMT

Karlovarský kraj veden snahou o zlepšení přetrvávajícího nepříznivého stavu v kvalifikovaném obsazení výuky podnikl v minulém období některé kroky, které přispěly k tomu, že se zejména v posledních letech daří přece jen odbornou kvalifikaci učitelů zvyšovat.

Dlouhodobě nepříznivý stav v zajištění kvalifikované výuky ve školách v Karlovarském kraji je jistě částečně ovlivněn i absencí vysoké školy s pedagogickým zaměřením v našem regionu a omezenou nabídkou pedagogických fakult na studium v kombinované nebo distanční formě, které by umožňovalo lepší dostupnost doplnění odborné kvalifikace stávajícím nekvalifikovaným učitelům.

Jednou z forem pomoci je probíhající aktivní spolupráce Karlovarského kraje s Fakultou pedagogickou Západočeské univerzity v Plzni, která byla zahájena v roce 2010 zorganizováním dvouletého kurzu v rámci celoživotního vzdělávání „Učitelství pro 1. stupeň ZŠ pro nekvalifikované učitele Karlovarského kraje“, jehož výuka probíhala v Karlových Varech. Úspěšní absolventi tohoto kurzu pokračovali ve studiu v řádném magisterském programu v Plzni a většina z nich studium v letošním roce ukončila (další kurz tohoto zaměření byl zahájen i v roce 2011 stejně jako kurz anglického jazyka pro nekvalifikované učitele 2. stupně ZŠ a SŠ s pokračováním v bakalářském a následně magisterském studijním programu). Finanční náklady spojené se studiem v rámci celoživotního vzdělávání nesl z převážné části Karlovarský kraj (více než 2 500 000 Kč), část studia byla hrazena z prostředků globálního grantu a částečně se na úhradě nákladů podíleli samotní účastníci kurzů.

Tato spolupráce úspěšně pokračuje i nadále, kdy na základě dohody s uvedenou vysokou školou je již druhým rokem v Karlových Varech realizováno magisterské studium pro nekvalifikované učitele 1. stupně ZŠ a bakalářské studium učitele MŠ, na jehož financování se podílí Karlovarský kraj. Další nekvalifikovaní učitelé 2. stupně ZŠ a SŠ pak studují v Plzni. Další z forem pomoci bylo nastavení Pravidel pro poskytování finanční podpory pro získání odborné kvalifikace učitelů základních a středních škol zřizovaných Karlovarským krajem, obcí nebo dobrovolným svazkem obcí v Karlovarském kraji, která byla poprvé uplatněna ve školním roce 2011/2012.

Za účelem zvyšování společenské prestiže pedagogické profese se Karlovarský kraj před pěti lety rozhodl obnovit tradici Dne učitelů, kdy jsou při slavnostní setkání oceňováni nejlepší pedagogové, a to jak krajských tak obecních škol.

Navrhovaná opatření v oblasti zlepšování podmínek pedagogických pracovníků

Opatření	Zodpovídá	Realizace
Pokračovat ve spolupráci s FPE ZČU v Plzni při realizaci zahájených studií.	kraj	spolupráce s FPE, fin. podpora z rozpočtu kraje
Vyhledávat další možnosti spolupráce s FPE ZČU v Plzni k získávání a zvyšování odborné kvalifikace zejména učitelů ZŠ a SŠ.	kraj	spolupráce s FPE, fin. podpora z rozpočtu kraje
Podporovat studium nekvalifikovaných učitelů ZŠ a SŠ.	kraj, obce	fin. podpora z rozpočtu kraje a obcí
Nadále oceňovat práci nejlepších pedagogů v kraji.	kraj	ve spolupráci s obcemi a řediteli škol a školských zařízení
Stipendia pro studenty VŠ – podpora studijních oborů zaměřených na učitelství 1. a 2. stupně základních škol a středních škol.	kraj	OŠMT, stipendijní program

Kariérní systém, odměňování učitelů

Odměňování pedagogických pracovníků je téměř ze 100 % navázáno na financování ze státního rozpočtu a jeho úroveň je tímto limitována, přičemž stávající systém financování je přímo úměrný počtům dětí, žáků a studentů v jednotlivých věkových kategoriích. V návaznosti na nepříznivý vývoj v počtech dětí a žáků (zejména na středních školách) dochází ke snižování počtu pedagogických pracovníků. Na vývoj výkonů však nelze vždy reagovat odpovídajícím poklesem počtu pedagogů, proto je vývoj v oblasti průměrných platů pedagogických pracovníků poměrně nepříznivý.

Tabulka č. 3: Vývoj průměrného platu ve školách a školských zařízeních zřizovaných obcemi v Kč

Školy a školská zařízení	Rok 2011		Rok 2012		Rok 2013		Rok 2014	
	Prům. počet zaměstnanců	Prům. měsíční plat	Prům. počet zaměstnanců	Prům. měsíční plat	Prům. počet zaměstnanců	Prům. měsíční plat	Prům. počet zaměstnanců	Prům. měsíční plat
MŠ	901,534	19 320	920,252	21 350	946,523	21 159	955,863	21 335
ZŠ, ZŠ pro ŽSVP	2 192,639	23 283	2 139,110	23 872	2 149,987	24 060	2 195,740	24 401
ŠD, ŠK	191,154	18 497	195,152	20 908	199,181	21 330	212,575	21 481
ŠJ	475,280	14 006	472,520	13 828	475,482	13 962	483,185	14 145
ZUŠ	256,534	25 801	261,117	26 394	271,276	26 631	283,396	26 715
DDM	67,406	21 185	65,848	23 328	67,163	23 245	66,555	24 089
CELKEM	4 084,547	21 228	4 053,999	22 140	4 109,612	22 247	4 197,314	22 525

Tabulka č. 4: Vývoj průměrného platu ve školách a školských zařízeních zřizovaných krajem v Kč

Školy a školská zařízení	Rok 2011		Rok 2012		Rok 2013		Rok 2014	
	Prům. počet zaměstnanců	Prům. měsíční plat	Prům. počet zaměstnanců	Prům. měsíční plat	Prům. počet zaměstnanců	Prům. měsíční plat	Prům. počet zaměstnanců	Prům. měsíční plat
ZUŠ	61,322	24 279	57,024	24 318	52,729	24 353	49,931	24 154
SŠ	1 387,005	25 025	1 320,163	25 178	1264,815	24 616	1217,580	24 970
VOŠ	35,099	25 447	33,416	25 612	34,747	25 752	34,218	27 001
MŠ a ZŠ pro ŽSVP	91,85	24 260	86,874	25 469	78,447	25 857	74,402	25 029
SPC a PPP	38,076	24 885	38,910	25 034	41,043	24 950	42,651	24 763
DM	178,61	18 186	167,166	18 963	157,261	18 275	142,309	18 588
DDM	10,644	21 798	11,188	18 713	10,786	20 598	10,845	22 234
ŠD	7,279	19 423	6,675	23 129	7,029	24 909	7,981	21 063
DD	181,657	20 779	154,605	22 101	152,911	21 749	142,913	22 837
ŠJ	15,516	13 738	13,280	13 453	14,183	13 008	13,278	13 446
CELKEM	2 007,058	23 854	1 889,301	24 240	1 813,951	23 786	1 736,108	24 162

Je nesporné, že s odpovídajícím postavením pedagogů ve společnosti úzce souvisí i otázka nastavení takového systému, který by zajistil úroveň odměňování adekvátní významu tohoto povolání. Úsilí o nastavení a zavedení kariérního systému v rámci ČR je datováno již od roku 2005, ale prozatím je ve stádiu příprav a může být tedy realizován až po jeho schválení.

Počáteční vzdělávání učitelů a jejich další vzdělávání

Další vzdělávání pedagogických pracovníků je od roku 2010 řešeno v Karlovarském kraji systémově. Do té doby zde nebyla krajem zřízena organizace, která by podobnou činnost zajišťovala a vzdělávání pedagogů bylo řešeno prostřednictvím karlovarského pracoviště NIDV Praha, popř. využitím nabídek jiných soukromých i veřejných institucí.

V roce 2010 byla ve zřizovací listině Gymnázia Sokolov rozšířena hlavní činnost o další vzdělávání pedagogických pracovníků, v roce 2012 došlo i ke změně názvu na Gymnázium Sokolov a Krajské vzdělávací centrum. Tato organizace v průběhu let 2010 - 2013 realizovala projekt ESF (Metodické kabinety pro DVPP), který byl zaměřen mimo jiné na podporu dalšího vzdělávání formou osobního přístupu a pomoci začínajícím a nekvalifikovaným

pedagogům v Karlovarském kraji a na jejich publikační činnost. V současné době probíhá udržitelnost projektu Krajské vzdělávací centrum pro DVPP (realizátorem byl Karlovarský kraj), přičemž veškerou činnost zajišťuje výše uvedená organizace, která má svoji činnost financovanou zřizovatelem. KVC koordinuje nabídku vzdělávání pro pedagogy, přičemž spolupracuje s pracovištěm NIDV v Karlových Varech a dalšími organizacemi, zejména středními odbornými školami.

Oblast DVPP, kterou bude KVC realizovat v souladu se záměry kraje, je **podpora integrace a inkluzních procesů** zejména s dopadem na změnu práce pedagogů, a to třemi cestami: formou *mentoringu a osobních konzultací* odborníků z praxe (pedagogicko-psychologická poradna, speciálně pedagogické centrum), tzv. *vzděláváním sboroven* (práce se skupinami pedagogů v jejich prostředí) a na *dalším vzdělávání* v podobě seminářů, workshopů a kurzů. Cílem je i práce pedagogů s *nadanými žáky*.

Další oblastí bude **odborné vzdělávání a podpora polytechnické výchovy**; bude obsahovat nejčastěji dva způsoby a to pořádání vzdělávacích akcí a exkurze, zejména do vysokých škol technického směru a do praxe. Dále bude činnost v DVPP cílena na rozvoj programování na ZŠ a SŠ formou kratších akcí i dlouhodobých kurzů pro učitele informatiky a výpočetní techniky, neboť algoritmizace a programování zatím není řešeno koncepčně a zejména na ZŠ chybí.

Hlavní náplní KVC je a bude **DVPP ve všech vzdělávacích oblastech** pro pedagogy od mateřských škol až po střední a vyšší odborné školy. Akce získávají akreditaci MŠMT a účastníci certifikáty o absolvování.

Pracovníci KVC pomáhají školám poradensky při realizaci různých projektů, jde o konzultace k obsahu již při přípravě, popř. k administrativním radám během realizace. I v novém programovém období se bude KVC zaměřovat především na podporu DVPP v Karlovarském kraji.

V uplynulém období byl vytvořen Školský portál Karlovarského kraje, který je zaměřen i na podporu dalšího vzdělávání pedagogů zejména v informační oblasti. Programová nabídka KVC je datově propojena s Portálem a nabízí tak pedagogům další prostor pro výběr. Součástí projektu byly jazykové kurzy pro pedagogy, jejichž udržitelnost v současné době i do budoucna zajišťuje Krajské vzdělávací centrum.

Činnost KVC bude i v dalším období závislá především na příspěvku zřizovatele. Vzhledem ke stavu kvalifikovanosti a zajištění oborové odbornosti bude snahou umožnit další vzdělávání pedagogům Karlovarského kraje zdarma, a to i za cenu postupného navýšení příspěvku dle nových potřeb. KVC je součástí Gymnázia Sokolov a jedna z oblastí jeho hlavní činnosti se týká i personálního obsazení pozic odborných metodiků - garantů. V případě, že obsahová náplň zůstane v dosavadním rozsahu, je tato forma dostačující. S KVC spolupracuje několik desítek externích odborných metodiků ze škol soustředěných do metodických kabinetů a existuje předpoklad pokračování těchto aktivit.

Navrhovaná opatření v oblasti počátečního vzdělávání učitelů a jejich dalšího vzdělávání

Opatření	Zodpovídá	Realizace
Podporovat vzdělávací a metodickou činnost Krajského vzdělávacího centra pro další vzdělávání pedagogických pracovníků.	kraj	OŠMT, KVC
Pokračovat v nastavené spolupráci s Národním institutem pro další vzdělávání pedagogických pracovníků – kolokvia, vzdělávací kurzy.	kraj	OŠMT
Realizace vzdělávacích akcí zaměřená na pedagogické pracovníky dětských domovů.	kraj	KVC

Postavení a příprava ředitelů škol

Ředitelé, jako statutární orgány právnických osob vykonávajících činnost škol a školských zařízení, jsou prakticky nejdůležitějšími osobami v regionálním školství, přičemž na každém leží zodpovědnost za chod celé organizace a všech složek činnosti, tzn. nejen té vzdělávací.

Ředitelé škol mají svěřené významné kompetence při rozhodování o vzdělávání ve školách a odpovědnost za efektivní chod školy vzdělávacího procesu, který ve škole probíhá. Ředitel školy může vzdělávání, jeho podmínky, klima školy i postavení a spolupráci s veřejností výrazně ovlivnit. Udává ráz školy, má výraznou možnost vytvářet, řídit či inovovat hodnotící a kontrolní systémy, které jsou při vzdělávání ve škole využívány. Ředitel má též jedinečnou možnost nastavit fungování školy tak, aby poskytovala nejen kvalitní vzdělávání, ale byla školou bezpečnou a úspěšnou pro žáky, aby hlavním cílem pedagogů bylo dosahování kvalitního vzdělávání žáků při uplatňování nejnovějších pomůcek, metod a forem flexibilního učení. Kvality vzdělávání lze dosahovat jen za plného zapojení všech jeho aktérů – žáků, učitelů, rodičů, partnerů. Řízení školy ke kvalitě předpokládá schopnost spolupráce, uplatňování filosofie pozitivní motivace a zapojení všech lidí i zdrojů. Management školy musí dbát o kulturu školy a vytvořit systém, který umožní učitelům dělat svou práci dobře. To však znamená, že ředitel musí jejich práci hodnotit, dobrou práci ocenit a vyjádřit uznání jejich úspěchů a výsledků.

Za rozhodující článek úspěšného řízení školy lze považovat důkladnou a pečlivou přípravu ve všech oblastech řízení. Základní kompetence, které získá absolvováním povinného studia k získání znalostí v oblasti řízení školství v rámci dalšího vzdělávání pedagogických pracovníků (tzv. „funkční studium“), je však třeba neustále prohlubovat a obnovovat průběžným vzděláváním.

Do procesu přípravy ředitelů a upevňování jejich postavení se v rámci svých možností a kompetencí bude zapojovat i kraj, jako zřizovatel.

Navrhovaná opatření v oblasti postavení a vzdělávání ředitelů škol

Opatření	Zodpovídá	Realizace
Zpracovat plán podpory dalšího vzdělávání ředitelů v jejich řídicích kompetencích.	kraj, KVC	spolupráce s řediteli
Realizovat akce dalšího vzdělávání ředitelů (např. zvyšování jazykových kompetencí vedoucích pracovníků).	kraj	fin. podpora kraje, projekty, 1x ročně 2denní porady ředitelů
Pokračovat v hodnocení práce ředitelů v souladu s vnitřním předpisem rady kraje.	kraj, ředitelé	hodnocení 1x za 2 roky
V návaznosti na hodnocení ředitelů zajistit adekvátní odměňování jejich práce a plnění mimořádných úkolů v souladu s vnitřním předpisem rady kraje.	kraj	průběžně
Spolupracovat s NIDV v zajišťování lektorské činnosti v rámci povinného „funkčního“ studia ředitelů.	kraj, NIDV	průběžně
Analýza požadavků a potřeb škol – podklad pro zřízení servisní organizace.	kraj	OŠMT

I Základní umělecké, jazykové a zájmové vzdělávání

Základní umělecké školy

RVP pro základní umělecké školy byl dokončen ve spolupráci s pilotními školami s účinností od 1. září 2010 a po dvouletém přípravném období od září 2012 byla zahájena výuka podle ŠVP ve všech ZUŠ.

V kraji uskutečňuje základní umělecké vzdělávání celkem 20 ZUŠ. Počet žáků v ZUŠ se již několik roků drží na obdobné úrovni, avšak stoupá podíl těchto žáků k celkové věkové populaci. Přes demografický pokles žáků základních škol zájem uchazečů o vzdělávání v ZUŠ stále trvá. Dlouhodobě je největší zájem o umělecké vzdělávání v hudebním oboru, zejména o individuální výuku. Také nehudební obory ZUŠ, výtvarný, taneční i literárně dramatický, zaznamenávají v posledních letech postupné zvyšování zájmu dětí a mládeže o studium. Míra účasti žáků na základním uměleckém vzdělávání vyjádřená v podílu vzhledem ke generaci 6 – 18letých je s přihlédnutím k výběrovému zaměření tohoto druhu škol na hranici únosnosti finančního zajištění.

V kraji působí Krajská umělecká rada, která je členěna na jednotlivé sekce. Jedná se o odborný a metodický poradní orgán pro oblast základního uměleckého vzdělávání a její význam spočívá především v oblasti organizace regionálních přehlídek a soutěží základních uměleckých škol. Krajská umělecká rada napomáhá plynulému zavedení reformy základního uměleckého vzdělávání a zajišťuje rychlý přenos odborných informací.

V souladu s evropskými trendy je v ČR potřeba i nadále upevňovat pozici uměleckého

vzdělávání mezi ostatními vzdělávacími obory (podpora kreativity a inovací, posilování vazeb mezi vzděláváním, odbornou přípravou a kulturními a tvůrčími odvětvími).

Navrhovaná opatření v oblasti uměleckého vzdělávání

Opatření	Zodpovídá	Realizace
Podporovat vytváření základního pilíře vzdělávání pedagogů pro připravovaný kariérní systém.	kraj, obce	KVC, NIDV
Podporovat vzdělávání pedagogů ZUŠ v metodice pro jednotlivé umělecké obory ZUŠ.	ředitelé škol	KVC, NIDV
Podporovat postupné zavádění RVP do základních uměleckých škol.	ředitelé škol	školy
Podporovat vzdělávání pedagogů v oblasti implementace a aktualizace ŠVP. Podporovat činnost Krajské umělecké rady.	ředitelé škol	NIDV
Podporovat zapojení základních uměleckých škol v rámci projektového období 2014 -2022, zejména OP VVV a IROP.	kraj, ředitelé škol	školy v rámci zjednodušených projektů
Nepodporovat neodůvodněné zvyšování kapacit ZUŠ.	kraj, obce	doporučení ředitelům škol a zřizovatelům

Zájmové vzdělávání

Školní družiny a školní kluby jsou školská zařízení pro zájmové vzdělávání žáků základních škol a nižšího stupně víceletých gymnázií, která poskytují účastníkům naplnění volného času zájmovými činnostmi navazujícími na školní výuku. Tato zařízení mají svá specifika, jimiž se odlišují od školního vyučování. Vzdělávání se uskutečňuje nejčastěji pravidelnou výchovnou a vzdělávací činností a poskytováním nabídky rekreační či sportovní činnosti.

Činnost středisek volného času, jejichž nejčastějším typem jsou domy dětí a mládeže, se soustřeďuje na čtyři hlavní oblasti, zajišťování pravidelné zájmové činnosti, příležitostné zájmové činnosti a prázdninové činnosti a dále na organizaci soutěží a přehlídek. Uskutečňují vzdělávací, výchovnou a zájmovou činnost pro děti, mládež, jejich rodiče a další dospělé zájemce v jejich volném čase během celého roku. Nabídka jejich aktivit je velmi pestrá, zaměřená na široké spektrum účastníků. V 15 domech dětí a mládeže v Karlovarském kraji (14 z nich zřizují obce, 1 zřizuje kraj) pracuje 913 zájmových útvarů, nejčastěji v oblasti sportu, techniky, přírodovědy, umění, ručních prací a cizích jazyků. Kromě toho ještě pracuje 12 zájmových útvarů při stanici zájmové činnosti, která je zřízena na Základní škole a mateřské škole Regionu Karlovarský venkov.

Z hlediska rozložení zájmu o jednotlivé činnosti se DDM zaměřují nejvíce na sport a umění. Některé DDM preferují technické zaměření a významný podíl mají i přírodovědné zájmové činnosti. DDM se podílejí také na primární prevenci rizikového chování dětí a mládeže, realizují ekologické programy, podporují rozvíjení talentu a tvořivosti účastníků (pořádání výstav, realizace různých soutěží). Dále DDM metodicky a organizačně zajišťují olympiády, sportovní turnaje, různé soutěže a jednorázové akce pro děti a mládež v době prázdnin i ve volném čase během školního roku. Informace o své činnosti prezentují v regionálním tisku a na svých webových stránkách.

Navrhovaná opatření v oblasti zájmového vzdělávání

Opatření	Zodpovídá	Realizace
Vytvářet podmínky pro rozvoj činnosti školských zařízení pro zájmové vzdělávání. Stabilizovat a dále zlepšovat pracovní podmínky pedagogických pracovníků v těchto zařízeních.	kraj, obce	doporučení ředitelům DDM a škol
Podporovat zájmové vzdělávání a jeho vazby na formální vzdělávání pro skupinu dětí a žáků od 6 do 15 let, aktivity neformálního vzdělávání dětí, žáků, studentů pak do věku 26 let.	kraj, obce	doporučení ředitelům DDM a škol
Podporovat metodicky a finančně (z OP VVV) všechny typy zájmového odborného vzdělávání vč. vytváření nových soutěží a síťování škol a zaměstnavatelů. Podporovat rozvoj středisek technické zájmové činnosti, zejména na školách.	kraj, obce	doporučení ředitelům DDM a škol

J Vzdělávání k udržitelnému rozvoji

V souladu s cíli Strategie vzdělávací politiky ČR do roku 2020 jsou akcentovány principy vzdělávání k udržitelnému rozvoji. Již v předchozím období ČR stanovila kvalitní základ pro vzdělávání pro udržitelný rozvoj zavedením průřezových témat do RVP, jejichž obsah je zaměřen do oblasti ochrany životního prostředí, hospodářského a společenského rozvoje. Takové vzdělávání zdůrazňuje tvůrčí a kritické přístupy, dlouhodobé přemýšlení a inovace. Vzdělávání pro udržitelný rozvoj pozitivně ovlivňují vedle kurikulárních dokumentů i praktické aktivity jako podpora zdravého školního stravování, komunitních škol, ekologicky šetrného provozu školních budov a pozemků, apod.

Při vzdělávání k udržitelnému rozvoji je nutné klást důraz na průřezovost, rozvoj partnerství, propojení škol s místními komunitami, a reálným světem, vzdělávat k vnímání kvality prostředí a usilovat o rozvoj možností jejího aktivního ovlivňování, provazování inovací ve vzdělávacím systému a další.

Navrhovaná opatření v oblasti vzdělávání k udržitelnému rozvoji

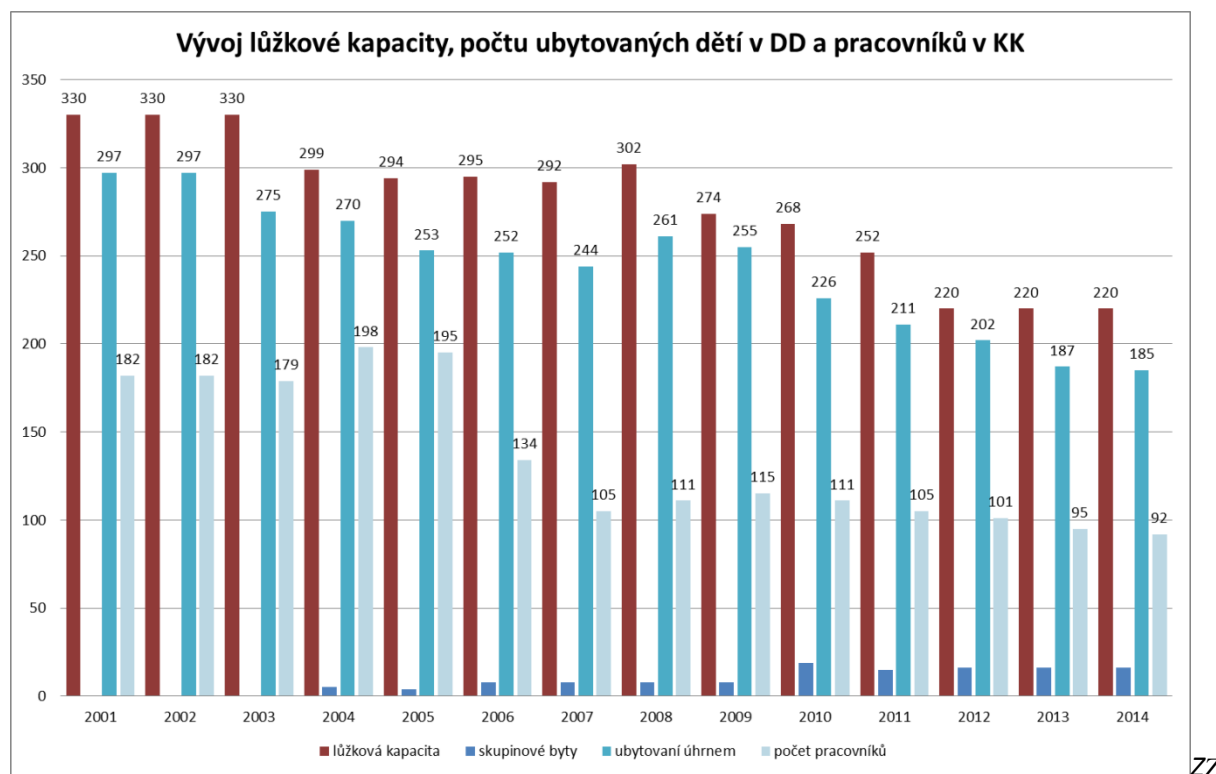
Opatření	Zodpovídá	Realizace
podporovat praktické aktivity z oblasti vzdělávání pro udržitelný rozvoj	kraj, obce	školy, projekty
podporovat vytváření krajského systému EVVO a rozvíjet spolupráci se subjekty v oblasti EVVO	kraj, KSEV	KSEV, kraj
podporovat činnost Krajského střediska ekologické výchovy	kraj,	projekty
podporovat rozvoj DVPP v oblasti vzdělávání k udržitelnému rozvoji	kraj	KVC
podporovat programy propojující školní a mimoškolní vzdělávání, spolupráci různých aktérů	kraj	doporučení ředitelům škol a školských zařízení

K Ústavní a ochranná výchova a preventivně výchovná péče

Karlovarský kraj je zřizovatelem 5 dětských domovů. Mimo dětské domovy zřizované krajem působí na území Karlovarského kraje jeden výchovný ústav, který je v přímé působnosti MŠMT a středisko výchovné péče, které je součástí příspěvkové organizace Dětský diagnostický ústav, středisko výchovné péče, základní škola a školní jídelna Plzeň, taktéž zřizované MŠMT.

Dětské domovy zajišťují péči o děti s nařízenou ústavní výchovou, které nemají závažné poruchy chování. Ve vztahu k těmto dětem plní zejména úkoly výchovné, vzdělávací a sociální. Do dětských domovů mohou být umístěny děti ve věku zpravidla od 3 do 18 let, rovněž se zde umísťují nezletilé matky s jejich dětmi. Celková kapacita dětských domovů zřizovaných krajem je v současné době 220 lůžek.

Graf č. 15: Vývoj lůžkové kapacity, počtu ubytovaných dětí a pracovníků v DD



Zdroj: MŠMT

Cílem transformace je snížit počet dlouhodobě umístěných dětí ve všech typech ústavní péče.

Navrhovaná opatření v oblasti ústavní a ochranné výchovy

Opatření	Zodpovídá	Realizace
Pokračovat v transformačních krocích v systému o ohrožené děti.	kraj	spolupráce s MŠMT a MPSV
Podporovat zavedení standardů kvality práce do praxe v zařízeních pro výkon ústavní a ochranné výchovy.	kraj, KÚ	spolupráce s MŠMT, MPSV, OSPOD

L Další vzdělávání

V rámci uplynulého období se podařilo v této oblasti zrealizovat několik projektů, které rozšířily nabídku vzdělávacích kurzů, zvýšily povědomí o dalším vzdělávání a umožnily některým středním školám se zapojit do tohoto vzdělávání. Jedná se o projekty UNIV, UNIV 2 a UNIV 3 nebo o projekt Integrované střední školy Cheb s názvem Podpora rozvoje dalšího vzdělávání v Karlovarském kraji, v rámci kterého byla vytvořena databáze poskytovatelů dalšího vzdělávání v Karlovarském kraji a kurzů dalšího vzdělávání na stránkách www.dvkk.cz.

Pro nové období přetrvává potřeba dalšího vzdělávání v rámci celoživotního učení, a to s ohledem na změny v různých oblastech společenského života a poměrně rychlý vývoj v oblasti nových technologií. Další vzdělávání usnadní adaptaci na nové změny, napomůže k získávání nových znalostí a dovedností.

I když došlo k určitému posunu, tak stále v České republice postrádáme systém, který by motivoval občany k účasti na dalším vzdělávání. MŠMT hodlá v budoucnu rozvinout podporu rozvoje klíčových kompetencí dospělých, jejich dovedností a dalšího občanského vzdělávání. Důležitým úkolem bude zvýšení dostupnosti a kvality dalšího vzdělávání, podpora rozvoje systému uznávání předchozího vzdělávání a učení.

Stěžejním pilířem úspěchu je zejména schopnost našich obyvatel obstát na globálním, rychle se měnícím trhu práce, ale i v běžném životě. Pracovní síla bývá ceněná především pro svoji kvalifikaci, zručnost, preciznost a schopnost pružně reagovat v nenadálých situacích. Změny v různých oblastech společenského života a poměrně rychlý vývoj v oblasti nových technologií vyžaduje pragmatický přístup k celoživotnímu vzdělávání a uvědomění si skutečnosti, že nevystačíme celý život pouze s počátečním formálním vzděláním. Právě další vzdělávání umožní adaptovat se nové změny, získávat nové znalosti a dovednosti.

Jedním ze záměrů je zavedení mistrovské zkoušky, která by měla být obdobou maturitní zkoušky. Cílem tohoto nového typu zkoušky bude dovést u absolventů řemeslných oborů vyšší úroveň zvládnutí svého oboru. Dále by měla být vytvořena cesta vzdělávacím systémem do profesně orientovaného terciárního vzdělávání.

Navrhovaná opatření v oblasti dalšího vzdělávání

Opatření	Zodpovídá	Realizace
podporovat rozvoj občanského vzdělávání a klíčových kompetencí dospělých.	kraj	kraj, školy, hosp. komora
podporovat zavedení hodnocení vzdělávacích institucí za účelem zvýšení kvality DV.	kraj,	kraj
podporovat rozvoj škol a knihoven jako center celoživotního učení.	kraj	kraj, školy, knihovny, obce
podporovat implementaci a udržitelný rozvoj systému uznávání vzdělání založeném na Národní soustavě kvalifikací.	kraj	Národní ústav pro vzdělávání
Zasítování místních center dalšího vzdělávání ve středních školách.	kraj, ředitelé škol	školy, soukromé agentury

M Řízení školského systému

Oblast řízení školského systému je plně závislá na koncepčních krocích MŠMT. Právě koncepční kutikulární změny, lepší strategické plánování, průběžné provádění opatření a jejich vyhodnocování mohou přinést pozitivní dopad na zlepšení výsledků vzdělávání, jakož i potřebnou konkurenceschopnost krajů i České republiky. Do všech kroků je potřebné zapojit erudované odborníky a výrazně se zaměřit na další vzdělávání jednak řídicích, ale i dalších pedagogických pracovníků.

Navrhovaná opatření v oblasti řízení školského systému

Opatření	Zodpovídá	Realizace
Podpořit vznik pracovního týmu složeného z odborníků na vzdělávání, zástupců sociálních partnerů, školských asociací, apod. a stanovit rozvojové priority pro období po roce 2021.	kraj	KÚ, ředitelé škol, partneři
Podporovat inovaci Národního programu vzdělávání.	kraj, školy	zapojení odborníků do inovačních aktivit
Podporovat tvorbu databáze s využitím informačního systému k monitorování školského systému, zpřístupnění dat zástupcům veřejné správy a veřejnosti.	kraj	kraj, školy
Podpora vytvoření Národní rady pro vzdělávání	kraj	kraj
Podporovat vytvoření podmínek pro vznik regionálních sítí Podporovat prezentaci příkladů dobré praxe zavádění různých modelů integrovaného vzdělávání.	kraj	kraj, školy
Podporovat systematickou poradenskou péči o nadané děti, žáky a studenty.	kraj, školy	spolupráce se ŠPZ

3 Financování školství v kraji

3.1 Financování ze státního rozpočtu

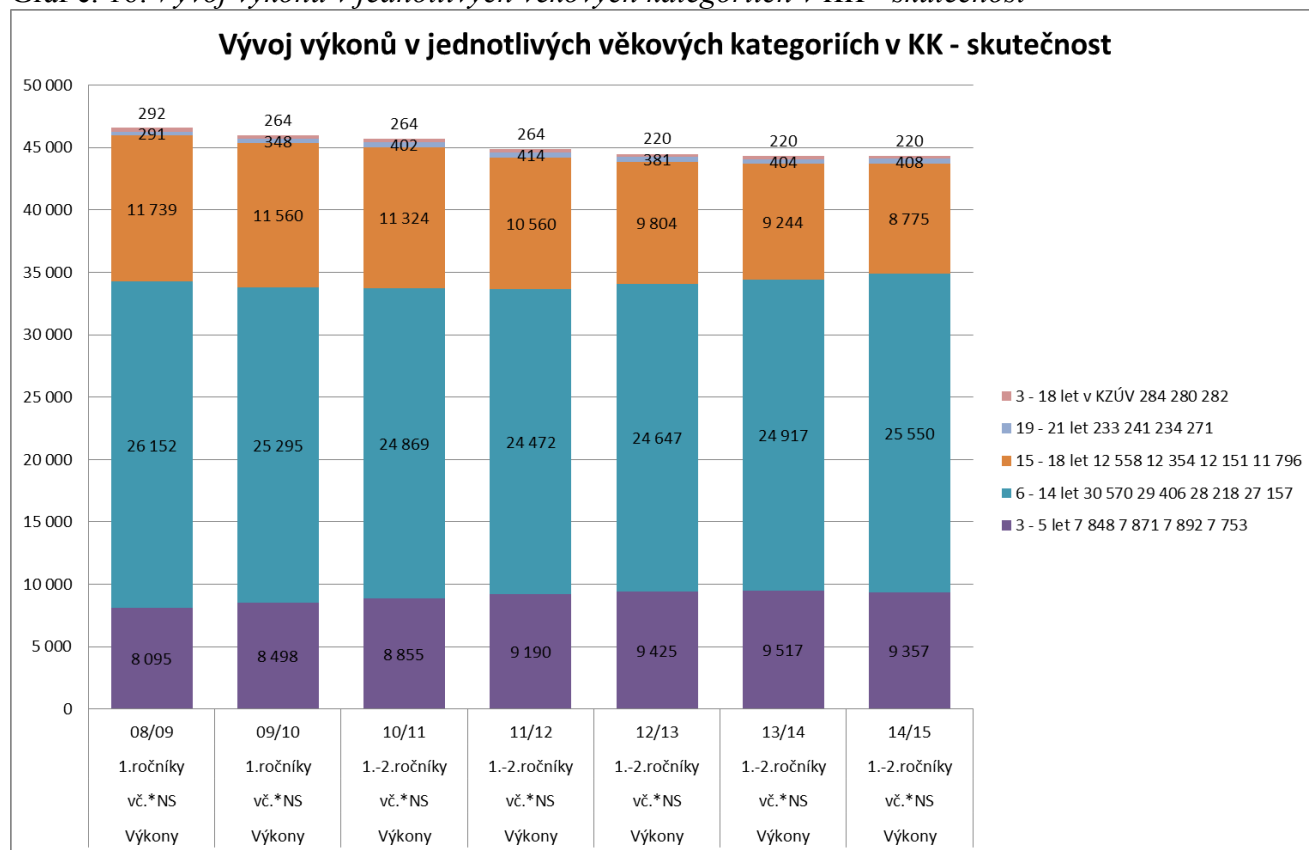
Karlovarskému kraji jsou v souladu se školským zákonem poskytovány tzv. přímé neinvestiční výdaje z rozpočtové kapitoly 333 – MŠMT, a to na zvláštní účet zřízený podle školského zákona. Objem těchto prostředků je dán rozhodnutím MŠMT o rozpisu neinvestičních výdajů na příslušný rok. Přitom zdroje jsou ze strany MŠMT rozdělovány prostřednictvím tzv. agregovaných normativů, tj. výše výdajů připadajících na vzdělávání a školské služby pro jedno dítě, žáka nebo studenta příslušné věkové kategorie v oblasti předškolního, základního, středního a vyššího odborného vzdělávání ve školách a školských zařízeních zřizovaných kraji, obcemi a svazky obcí na kalendářní rok. Tato metodika je kontinuálně uplatňována již od roku 2005. Krajský úřad Karlovarského kraje následně prostřednictvím jím stanovených krajských normativů rozděluje přímé neinvestiční výdaje právníkům osobám vykonávajícím činnost škol a školských zařízení.

Tabulka č. 5: Vývoj výkonů v jednotlivých věkových kategoriích v KK – skutečnost

Kraj	Výkony	Výkony	Výkony	Výkony	Výkony vč.*NS 1.ročníky	Výkony vč.*NS 1.ročníky	Výkony vč.*NS 1.-2.ročníky	Výkony vč.*NS 1.-2.ročníky	Výkony vč.*NS 1.-2.ročníky	Výkony vč.*NS 1.-2.ročníky	Výkony vč.*NS 1.-2.ročníky
	04/05	05/06	06/07	07/08	08/09	09/10	10/11	11/12	12/13	13/14	14/15
3 - 5 let	7 848	7 871	7 892	7 753	8 095	8 498	8 855	9 190	9 425	9 517	9 357
6 - 14 let	30 570	29 406	28 218	27 157	26 152	25 295	24 869	24 472	24 647	24 917	25 550
15 - 18 let	12 558	12 354	12 151	11 796	11 739	11 560	11 324	10 560	9 804	9 244	8 775
19 - 21 let	233	241	234	271	291	348	402	414	381	404	408
3 - 18 let v KZÚV		284	280	282	292	264	264	264	220	220	220
Karlovarský	51 209	50 156	48 775	47 259	46 569	45 965	45 714	44 900	44 477	44 302	44 310
3 - 5 let	268 813	270 528	273 424	279 592	292 090	307 260	321 945	335 991	347 104	356 373	358 579
6 - 14 let	984 814	949 028	909 147	877 301	847 108	824 882	819 857	823 982	836 442	854 937	880 186
15 - 18 let	419 188	416 630	415 631	408 610	411 679	404 804	394 939	374 197	352 235	335 113	324 518
19 - 21 let	17 447	16 401	15 515	15 514	14 653	15 160	15 659	15 347	15 149	14 944	14 175
3 - 18 let v KZÚV		5 221	5 214	5 139	5 035	4 982	4 979	4 977	4 884	4 854	4 794
RgŠ celkem	1 690 262	1 657 808	1 618 931	1 586 156	1 570 565	1 557 088	1 557 379	1 554 494	1 555 814	1 566 221	1 582 251

Zdroj: OŠMT

Graf č. 16: Vývoj výkonů v jednotlivých věkových kategoriích v KK - skutečnost



Zdroj: OŠMT

V hodnoceném období došlo každým rokem k poklesu celkových výkonů, přičemž oproti minulému období došlo k nárůstu v segmentu mateřských škol (tento se v posledním roce již zastavil), začalo postupně docházet k nárůstu výkonů v základním školství (v tomto období zejména na I. stupni základních škol) a vyšších odborných škol. K velkému propadu výkonů naopak došlo zejména u středních škol. Z hlediska dlouhodobého sledování změn zaznamenává Karlovarský kraj jeden z nejnižších nárůstů výkonů v rámci ČR.

Tabulka č. 6: Porovnání výkonů v jednotlivých věkových kategoriích v Karlovarském kraji – meziroční srovnání

Kraj	Výkony vč.*NS	Výkony vč.*NS	Výkony vč.*NS	Výkony vč.*NS	Změna 13/14 oproti 12/13		Změna 14/15 oproti 13/14	
	1.-2.ročníky	1.-2.ročníky	1.-2.ročníky	1.-2.ročníky	vč. *NS 1.-2.ročníky		vč. *NS 1.-2.ročníky	
	11/12	12/13	13/14	14/15	absolutní	relativní	absolutní	relativní
3 - 5 let	9 190	9 425	9 517	9 357	93	100,98	-161	98,31
6 - 14 let	24 472	24 647	24 917	25 550	270	101,09	634	102,54
15 - 18 let	10 560	9 804	9 244	8 775	-560	94,29	-469	94,93
19 - 21 let	414	381	404	408	23	106,04	4	100,99
3 - 18 let v KZÚV	264	220	220	220	0	100,00	0	100,00
Karlovarský	44 900	44 477	44 302	44 310	-175	99,61	8	100,02
3 - 5 let	335 991	347 104	356 373	358 579	9 269	102,67	2 206	100,62
6 - 14 let	823 982	836 442	854 937	880 186	18 495	102,21	25 249	102,95
15 - 18 let	374 197	352 235	335 113	324 518	-17 122	95,14	-10 595	96,84
19 - 21 let	15 347	15 149	14 944	14 175	-205	98,65	-769	94,85
3 - 18 let v KZÚV	4 977	4 884	4 854	4 794	-30	99,39	-60	98,76
RgŠ celkem	1 554 494	1 555 814	1 566 221	1 582 251	10 407	100,67	16 030	101,02

Zdroj: OŠMT

Tabulka č. 7: Porovnání výkonů v jednotlivých věkových kategoriích v Karlovarském kraji – srovnání školního roku 2001/2002 a 2014/2015

Kraj	Výkony	Výkony vč.*NS	Změna 14/15 oproti 13/14	
	01/02	14/15	absolutní	relativní
3 - 5 let	7 928	9 357	1 429	118,02
6 - 14 let	34 128	25 550	-8 578	74,87
15 - 18 let	12 331	8 775	-3 556	71,16
19 - 21 let	230	408	178	177,39
3 - 18 let v KZÚV		220	220	XX
Karlovarský	54 617	44 310	-10 307	81,13
3 - 5 let	268 072	358 579	90 507	133,76
6 - 14 let	1 098 806	880 186	-218 621	80,10
15 - 18 let	419 427	324 518	-94 909	77,37
19 - 21 let	15 725	14 175	-1 550	90,14
3 - 18 let v KZÚV		4 794	4 794	XX
RgŠ celkem	1 802 030	1 582 251	-219 779	87,80

Zdroj: OŠMT

Objemy poskytovaných prostředků jednoznačně souvisí s pohybem výkonů v kraji.

Tabulka č. 8: Rozpočet přidělených přímých neinvestičních výdajů regionálního školství Karlovarského kraje v Kč

Rok	Krajské školství	Obecní školství	Soukromé školství	RgŠ KK celkem
2012	758 299 885	1 473 090 638	63 535 611	2 294 926 134
2013	720 810 796	1 519 190 173	59 781 000	2 299 781 969
2014	701 328 014	1 575 752 084	65 632 067	2 342 712 165

Zdroj: OŠMT

Soukromým školám jsou prostředky přidělovány prostřednictvím normativů, které každoročně stanovuje MŠMT. Rozhodujícím ukazatelem jsou v tomto případě také skutečné počty dětí, žáků, stravovaných a ubytovaných – tedy jednotky výkonu.

Trendy v oblasti financování v příštích 4 letech

Vzhledem ke skutečnosti, že tzv. přímé výdaje jsou téměř ze 100 % financovány ze zdrojů státního rozpočtu, je třeba ve výhledu financování na příští období vycházet zejména z DZ ČR (2015 – 2020).

V souladu se „Strategií 2020“ je přitom záměrem MŠMT realizovat v letech 2016 až 2018 komplexní **reformu systému financování** vzdělávání ve školách tzv. regionálního školství.

Hlavním cílem reformy je:

- 1)zvýšení efektivity vynakládaných rozpočtových zdrojů (jak na úrovni veřejných rozpočtů na úrovni rozpočtu MŠMT),
- 2)zapojení kvalitativních prvků do systému financování vzdělávání,
- 3)vytvoření srovnatelných podmínek pro financování vzdělávání ve srovnatelných školách v celé ČR,
- 4)sjednocení systémů financování vzdělávání ve školách všech zřizovatelů.

Záměrem ministerstva je:

- 1)oddělení systémů financování - vzdělávání v mateřských a základních školách, vzdělávání v oborech vzdělání středních (vyšších odborných) škol a ostatního vzdělávání a školských služeb,
- 2)v systému financování vzdělávání v mateřských a v základních školách lépe zohlednit reálnou organizaci vzdělávání v jednotlivých školách,
- 3)v systému financování vzdělávání v oborech vzdělání středních (vyšších odborných) škol zohlednit:
 - potřebu absolventů daného oboru z pohledu konkurenceschopnosti a z pohledu potřeb trhu práce jak na celostátní, tak na krajské úrovni,
 - úspěšnost žáků v oboru vzdělání konkrétní školy na výstupu vzdělávání (státní maturity, nové závěrečné zkoušky, mistrovská zkouška).

Uvedených cílů bude dosaženo těmito nástroji:

- 1)jednotné, centrálně stanovené normativy (parametry) pro vymezení základního objemu finančních prostředků státního rozpočtu k zajištění vzdělávání v
 - a.mateřské či základní škole,
 - b.oboru vzdělání střední (vyšší odborné, základní umělecké) škole,

- 2)jednotné, centrálně definované, měřitelné kvalitativní parametry a jejich „váha“, rozhodné pro podíl jednotlivých škol na základním objemu finančních prostředků vymezeném dle bodu 1).

V Dlouhodobém záměru ČR jsou uvedeny pouze základní teze reformy financování. Než bude rozhodnuto o konečné podobě nastíněné reformy, tatp musí ještě projít podrobnou diskusí, která si vyžádá delší čas.

3.2 Financování z veřejných prostředků

Tabulka č. 10: Přehled přidělených provozních a investičních výdajů z rozpočtu Karlovarského kraje v Kč

	2011		2012		2013		2014	
	provozní výdaje	investiční výdaje	provozní výdaje	investiční výdaje	provozní výdaje	investiční výdaje	provozní výdaje	investiční výdaje
ZŠ	5 451 000	191 000	5 333 000	421 000	5 265 000	1 985 894	5 290 000	2 014 500
SŠ	161 871 288	21 825 100	162 480 296	23 568 320	159 395 120	21 329 410	161 985 694	24 289 591
DD	22 783 706	4 200 000	20 169 637	1 000 000	20 150 160	1 098 740	19 557 000	1 800 000
DM	7 065 000	0	7 028 000	4 000 000	7 132 000	2 900 000	7 061 000	1 676 431
ZUŠ	1 180 035	54 000	1 972 940	60 000	1 002 652	54 000	710 808	36 000
DDM	1 096 000	0	1 059 000	0	2 052 641	0	1 100 000	0
PPP	1 753 000	35 000	2 056 000	23 000	1 810 000	0	1 822 000	0
Ostatní	1 932 000	0	2 680 000	0	2 000 000	0	1 916 000	0
Celkem	203 132 028	26 305 100	202 778 872	29 072 320	198 807 573	27 368 044	199 442 502	29 816 522

Zdroj: OŠMT

Tabulka č. 11: Přehled účelově přidělených finančních prostředků v letech 2012 - 2014 v Kč

ÚZ	Název programu	MŠMT		
		2012	2013	2014
33018	Rozvojový program na podporu škol, které realizují inkluzivní vzdělávání a vzdělávání dětí se sociokulturním znevýhodněním	713 424	1 381 745	1 578 027
33024	Rozvojový program MŠMT pro děti - cizince ze 3. zemí			11 150
33025	Vybavení škol pomůckami kompenzačního a rehabilitačního charakteru	29 000	165 000	1 105 000
33034	Podpora organizace a ukončování středního vzdělávání maturitní zkouškou na vybraných školách v podzimním zkušebním období	443 475	442 075	342 331
33038	Excelence středních škol	774 524	979 115	1 053 234
33040	Podpora zavádění diagnostických nástrojů		88 000	12 000
33043	Podpora implementace Etické výchovy		98 000	
33044	Rozvojový program Podpora logopedické prevence v předškolním vzdělávání		100 000	70 000
33047	Další cizí jazyk			614 200

33049	Podpora odborného vzdělávání			5 498 000
33050	Rozvojový program na podporu školních psychologů, speciálních pedagogů a metodiků - specialistů			1 370 385
33051	Rozvojový program Zvýšení platů pedagogických pracovníků RgŠ			4 373 015
33052	Zvýšení platů pracovníků regionálního školství			13 175 070
33160	Projekty romské komunity	252 000	59 600	147 000
33163	Program protidrogové politiky	96 612		
33166	Soutěže	905 000	835 000	835 000
33215	Asistenti pedagogů v soukromých a církevních speciálních školách	382 320	378 000	280 682
33457	Asistenti pedagogů pro děti, žáky a studenty se sociálním znevýhodněním	4 588 858	4 736 434	5 494 071
Celkem		8 185 213	9 262 969	35 959 165

Tabulka č. 12: Rozpočtový výhled výdajů z rozpočtu Karlovarského kraje

	Schválený rozpočet 2015	Rozpočet 2016	Rozpočet 2017	Rozpočet 2018
Běžné výdaje	2 220 420	2 218 480	2 236 280	2 238 280
Z toho běžné výdaje na regionální školství	2 200 000	2 200 000	2 200 000	2 200 000
Kapitálové výdaje	0	14 800	14 948	15 097
Příspěvkové organizace	232 762	229 389	229 389	229 389
Celkem	2 453 182	2 463 669	2 480 617	2 482 766

Závěr

V období do roku 2020 zůstává v oblasti vzdělávání prioritním záměrem zvýšení kvality a efektivity vzdělávání s dopadem na konkurenceschopnost kraje. Tak, jako v období uplynulém, bude kraj i přes značné obtíže s naplňováním kapacit středních škol, podporovat zapojení škol do evaluačních projektů či aktivit a konání přijímacích zkoušek v oborech vzdělání ukončovaných maturitní zkouškou.

Další prioritou v segmentu středního školství je výrazná podpora kraje v oblasti spolupráce škol s budoucími zaměstnavateli, firmami a institucemi působícími ve vzdělávání. Akcent bude i nadále kladen na rozvoj vzdělávání v technických oborech, což by mělo zajistit v budoucnu dostatečné množství kvalifikovaných absolventů těchto oborů. Jedním z nástrojů k dosažení výše uvedeného cíle bude také harmonizace sítě a oborové struktury středních škol s aspektem na demografický vývoj 15tiletých. Střední školy, které k tomu mají dispozice nebo nabízejí unikátní obory vzdělání, mají možnost vytvořit z nich tematicky zaměřená špičková střediska. Střední školy je potřebné podporovat v jejich aktivitách v oblasti celoživotního vzdělávání a komerčních služeb pro trh práce a rozvoj občanů ve své profesní dráze.

Kromě spolupráce firem se středními školami bude i nadále akcentován význam systému spolupráce zaměstnavatelů se studenty VŠ a snaha o jejich návrat do kraje. K podpoře zájmu studentů o technické obory a řemesla bude i v budoucnu uplatňován systém motivačních a prospěchových stipendií pro žáky středních škol. Rovněž bude pokračovat program finanční

podpory vysokoškoláků vybraných oborů vzdělání, kteří se po absolvování studia vrátí pracovat do Karlovarského kraje.

Vzhledem k celostátnímu akcentu na společné vzdělávání bude kraj postupně a s rozvahou připravovat podmínky a možnosti proinkluzivního vzdělávacího trendu, avšak bude podporovat snahy, aby ve vzdělávání existovala možnost volby vzdělávací cesty v prostředí, které si dítě se svými rodiči vyberou. Zachování možnosti výběru by mělo být i v budoucnu prioritou. S tímto cílem souvisí podporovat rozvoj systému poradenských služeb a jejich dostupnosti a kvality pro všechny žáky bez rozdílu.