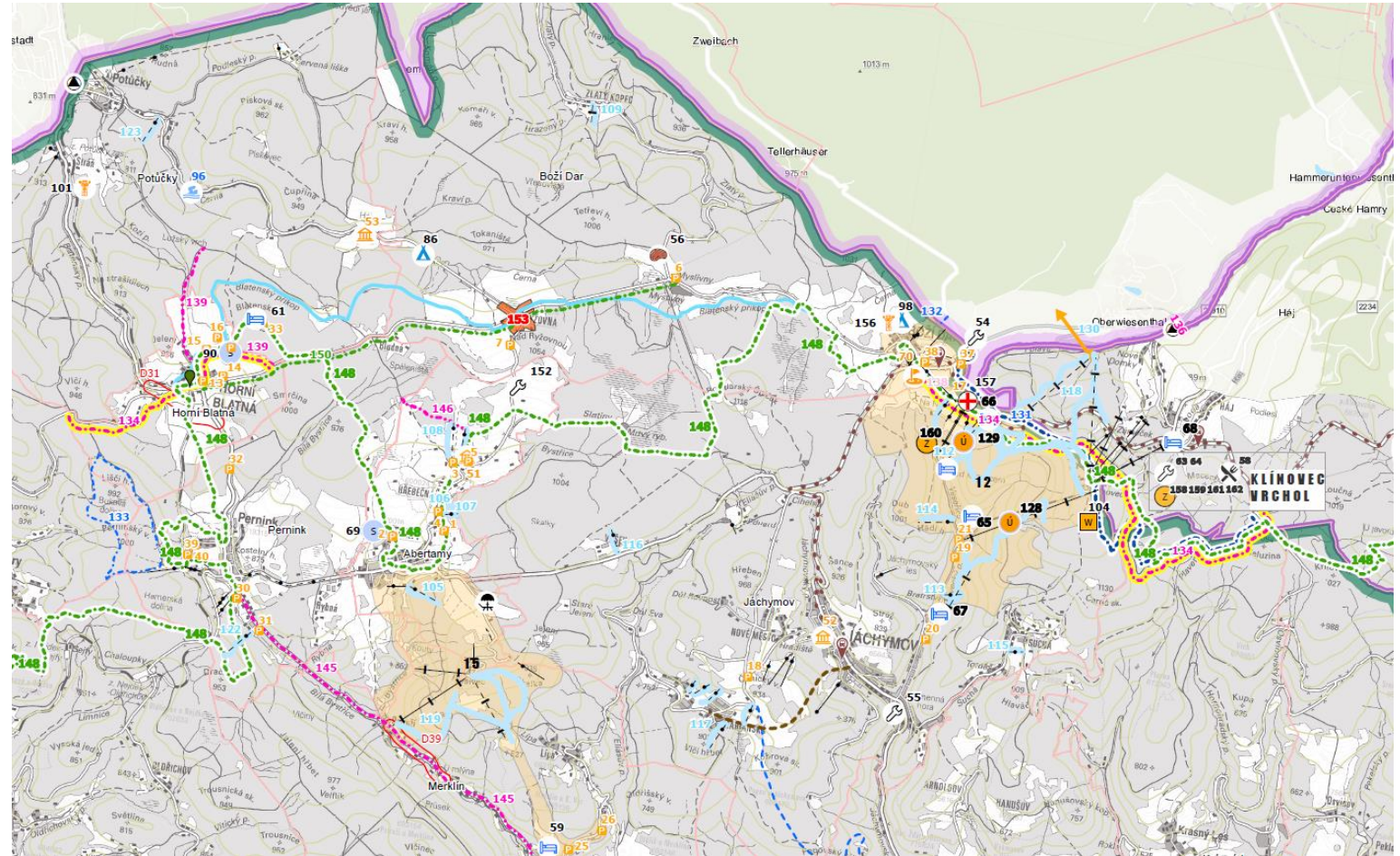
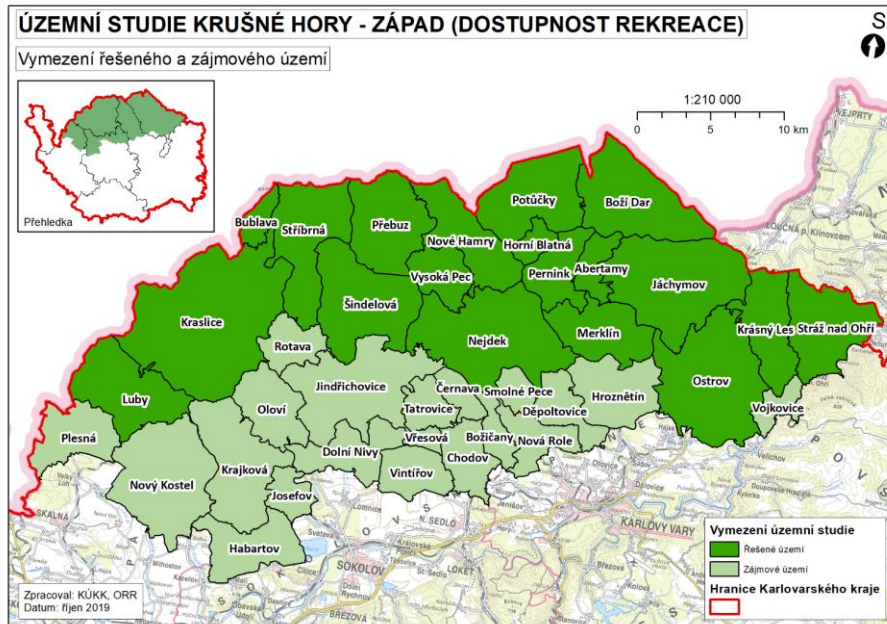


Územní studie pořizované krajským úřadem

Ing. Lukáš Švéda, Bc. Petr Křenek

- **komplexní analýza** jak stávajících územně plánovacích dokumentací a podkladů zabývajících se územím Krušných hor, tak i obdobně zaměřených oborových dokumentů (konceptí) zpracovaných Karlovarským krajem, a to vždy ve vazbě na dopravní infrastrukturu a cestovní ruch.
- **prověření současného stavu především dopravní infrastruktury v řešeném území**, identifikace hlavních problémů a navržení možností budoucího rozvoje a regulace území ve vztahu k turistickému využití a cestovnímu ruchu v karlovarské části Krušných hor. Výhled budoucích potřeb bude zpracován, s ohledem na udržitelný rozvoj území, pro časový horizont 25 let.
- další cíle: definice potřeb a stanovení zásad pro rozvoj a regulaci cestovního ruchu, opatření k usměrnění návštěvníků, návrh nových prvků DI
- **NOVÝ CÍL:** Vytvoření urbanistického podkladu pro návrh CHKO Krušné hory → zpracován dodatek č. 1 zadání (zohlednění idey návrhu pro předjednání)

Územní studie Krušné hory – západ | 2



Výřez z výkresu záměrů I. etapy (P+R)

Územní studie Krušné hory – západ | 3

Harmonogram

Zadání	10/2019
I. etapa – Průzkumy a rozborů	08/2020
II. etapa – Návrh	08/2022
III. etapa - Čistopis	12/2022

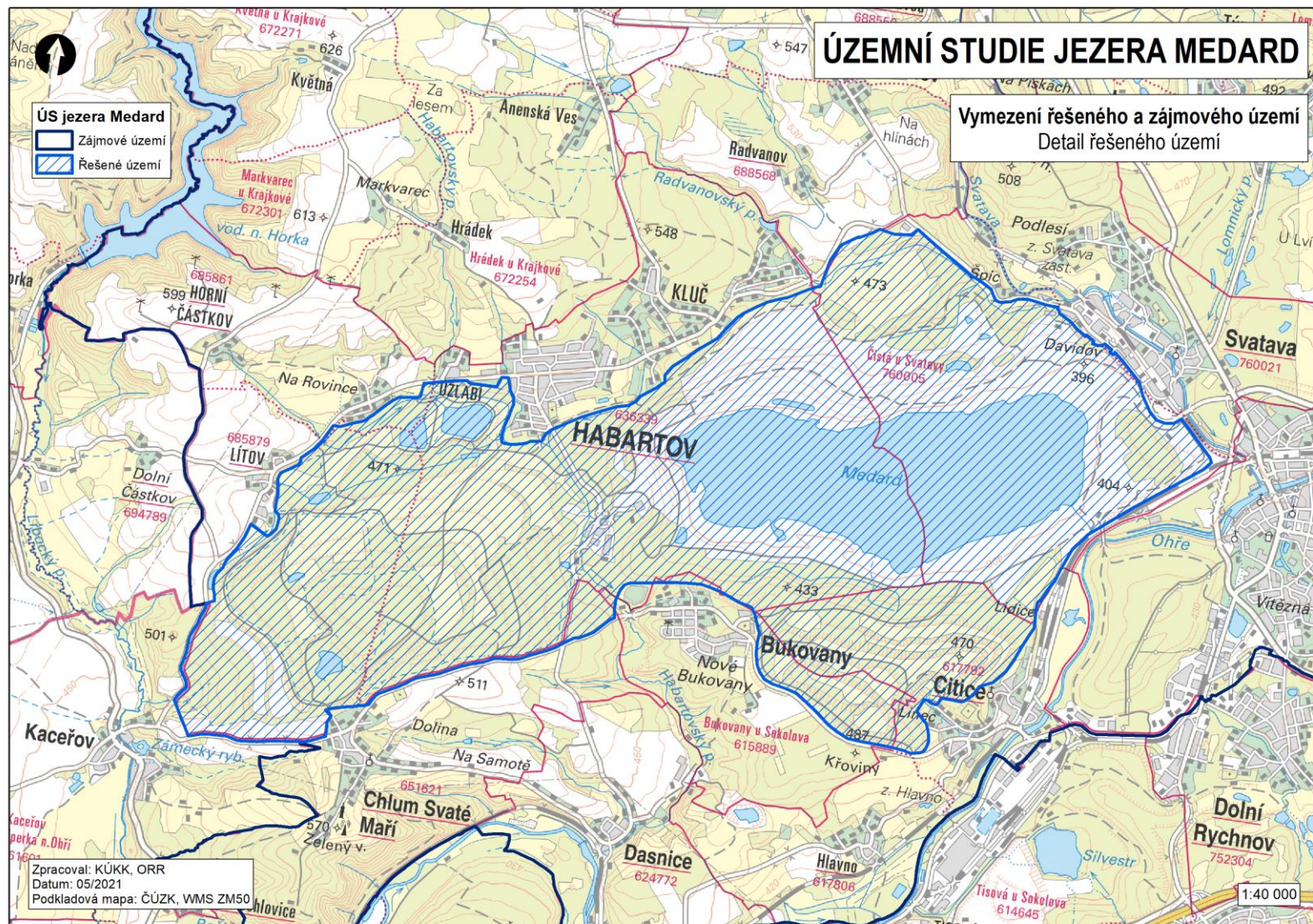
- I. etapa byla korespondenčně projednána leden – březen 2021
- II. etapa – intenzivní konzultace s aktéry v území

Zveřejnění I. etapy → [ÚS Krušné hory - západ \(dostupnost rekreace\)](#)

Územní studie jezera Medard | 1

- Navrhnout **ucelenou koncepci funkčního řešení využití území** v okolí jezera Medard po ukončení těžby hnědého uhlí tak, aby bylo dosaženo předpokladů pro trvale udržitelný rozvoj území v souladu s platnými cíli a úkoly územního plánování dle § 18 a 19 stavebního zákona, vycházející zejména z potenciálu, příležitostí a potřeb regionu.
- Hlavní důraz je kladen na ekologii, trvalou udržitelnost a zaměstnanost.
- Navržená koncepce funkčního využití bude v souladu s ekonomickým rozvojem (podpora zaměstnanosti, podnikatelské aktivity), společenskými požadavky (propojení bydlení, služeb, rekreace, sportu, apod.) a ekologickými přístupy (ochrana a udržitelný přístup k životnímu prostředí).
- Návrh zastavitelných ploch, dopravní obsluhy, turistické infrastruktury...

Územní studie jezera Medard | 2



Územní studie jezera Medard | 3

Orientační harmonogram

Zadání	6/2021
Výběr zpracovatele	1/2022
I. etapa – Analytická část	3/2022
II. etapa – Návrh	8/2022
III. etapa - Čistopis	12/2022

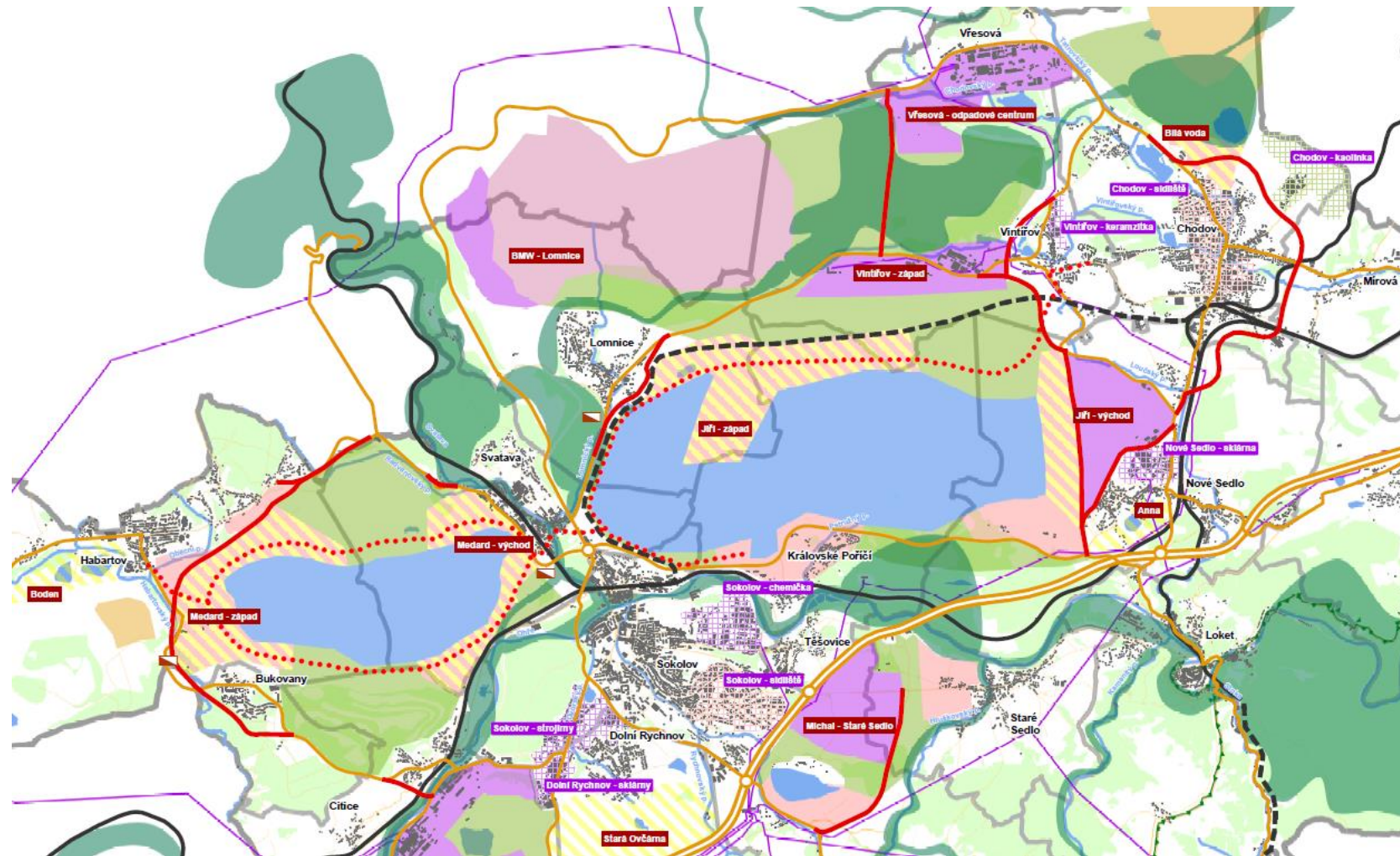
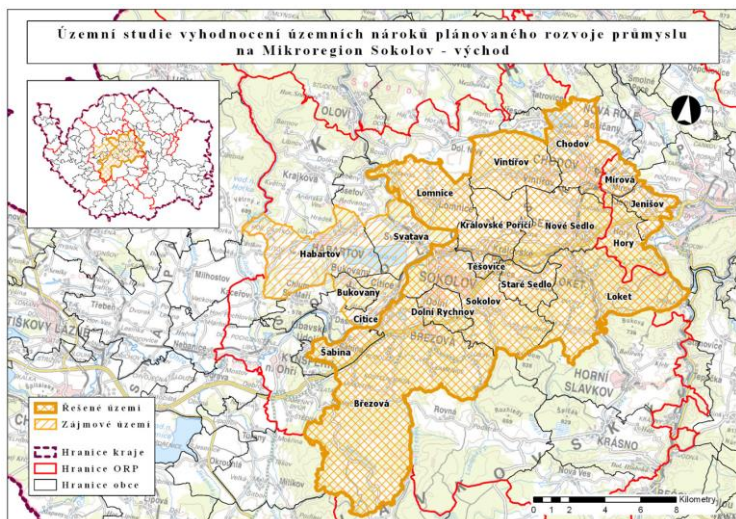
Zveřejněné zadání ÚS → [ÚS JEZERA MEDARD](#)

Územní studie Mikroregionu S-V | 1

Celý název: Územní studie vyhodnocení územních nároků plánovaného rozvoje průmyslu na Mikroregion Sokolov-východ

- Navrhnout **vizi řešení možného rozvoje** (směřování) Mikroregionu Sokolov – východ v průběhu ukončování a po ukončení těžby hnědého uhlí, vycházející zejména z potenciálu, příležitostí a potřeb regionu.
- Územní studie navrhne **vhodnou přeměnu struktury místní ekonomiky** po ukončení povrchové těžby hnědého uhlí a navazujících činností.
- Cílem obnovy krajiny po útlumu těžby je **nalezení nové identity a zlepšení image území.**
- Výsledek:
 - identifikace rozvojového potenciálu, absorpční kapacity území
 - konzervativní x progresivní varianta rozvoje

Územní studie Mikroregionu S-V | 2



Výřez z výkresu progresivní varianty (II. etapa)

Územní studie Mikroregionu S-V | 3

Harmonogram

Zadání	4/2020
I. etapa - Průzkumy a rozbor	12/2020
II. etapa – Návrh + veřejná konzultace	09/2021; 11/2021
III. etapa - Čistopis	12/2021 – 1/2022

Publikace II. etapy → [ÚS MIKROREGION SOKOLOV - VÝCHOD](#)

Územní studie silniční dopravy | 1

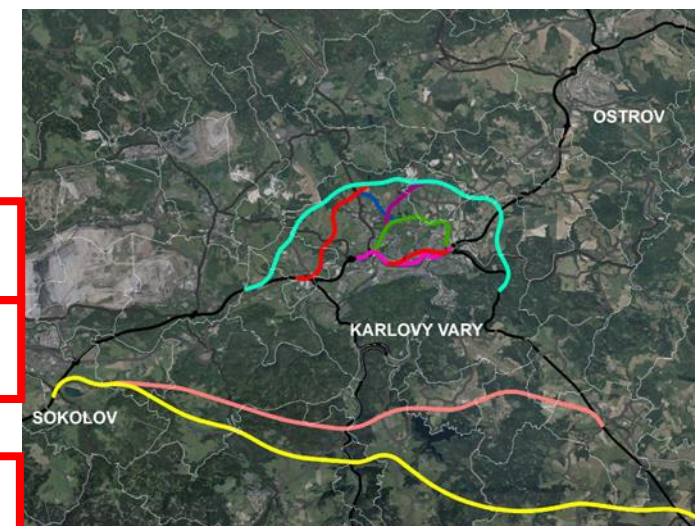
- Cílem územní studie je **komplexně posoudit** stávající a navrhované (v ÚPD, v dalších podkladech, touto územní studií) **koridory/trasy** dálnic a silnic v území, jejich technické parametry, závady, omezení a jejich širší souvislosti, především v řešeném území.
- Na základě komplexního posouzení územní studie ve svých závěrech buď **potvrdí** v současné době závaznou koncepci rozvoje systému silniční dopravy v návrhovém území, **nebo navrhne** její vhodnější **řešení**.
- Výsledek: doporučení **podrobněji** prověřit tři sledované varianty.

Územní studie silniční dopravy | 2

Tematická část A

Prověření 9 variant, včetně dopravních modelů

Varianta č. 1	Úprava průtahu silnice I/6
Varianta č. 2	Tunelové řešení průtahu silnice I/6
Varianta č. 3	Propojení variant č. 4 a 5 v místní části Sedlec
Varianta č. 4	Malý obchvat v souběhu s železniční tratí v místní části Rybáře
Varianta č. 5	Malý obchvat v koridoru dle ZÚR
Varianta č. 6	Velký „severní“ obchvat Karlových Varů v koridoru dle ZÚR
Varianta č. 7	Velký „superseverní“ obchvat Karlových Varů
Varianta č. 8	Jižní obchvat
Varianta č. 9	Superjižní obchvat



Územní studie silniční dopravy | 3

Harmonogram

Zadání	6/2017
I. etapa - Průzkumy a rozbory	10/2018
II. etapa - Ověření zadání	02/2019
III. etapa - Návrh	12/2019
IV. etapa - Veřejná konzultace návrhu	březen 2020 – 10. září 2020
V. etapa - Čistopis	8/2021

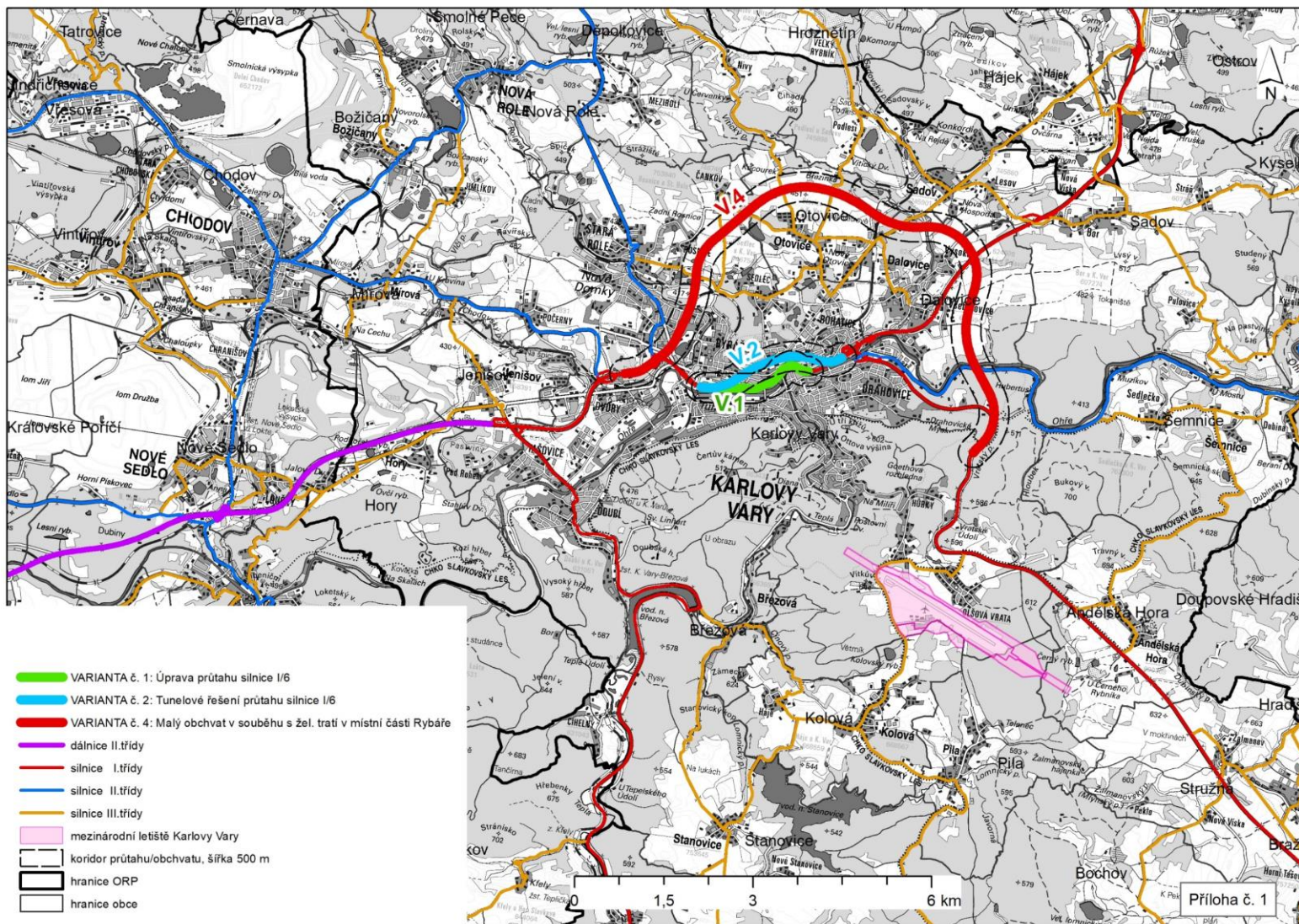
Publikace → [Územní studie silniční dopravy v oblasti Karlových Varů](#)

ÚS podrobného prověření vybraných variant průtahu/obchvatu D6 | 1

Celý název: Územní studie podrobného prověření vybraných variant průtahu D6 a obchvatu D6 – I/13 – D6 v oblasti Karlových Varů

- Cílem územní studie je **podrobněji a komplexně** posoudit tři varianty trasy průtahu nebo obchvatu dálnice D6 v urbanizované oblasti Karlových Varů, a to na území města Karlovy Vary a obcí Jenišov, Otovice, Dalovice a Sadov, určit jejich technické parametry a navrhnout úpravy na navazující silniční síti, zejména silnice II/220 (směr Nejdek).
- Cílem územní studie je doporučit **jednu výslednou** variantu ze tří variant průtahu nebo obchvatu trasy dálnice D6 v oblasti Karlových Varů, a to na základě odlehčení silniční dopravy zejména v oblasti ulice Dolní Kamenná a na radiálních komunikacích.

ÚS podrobného prověření vybraných variant průtahu/obchvatu D6 | 2



ÚS podrobného prověření vybraných variant průtahu/obchvatu D6 | 3

- Pokud územní studie ve svých závěrech nenavrhne jednu ze tří podrobněji prověřených variant průtahu nebo obchvatu dálnice D6, potvrdí v současné době závazný koridor obchvatu D6 vymezený v platných ZÚR KK (varianta č. 6 v ÚS SD KV). Vybraná varianta bude následně prověřena v nejbližší aktualizaci ZÚR KK.

Harmonogram

Zadání	12/2021
Výběrové řízení	I. Q 2022

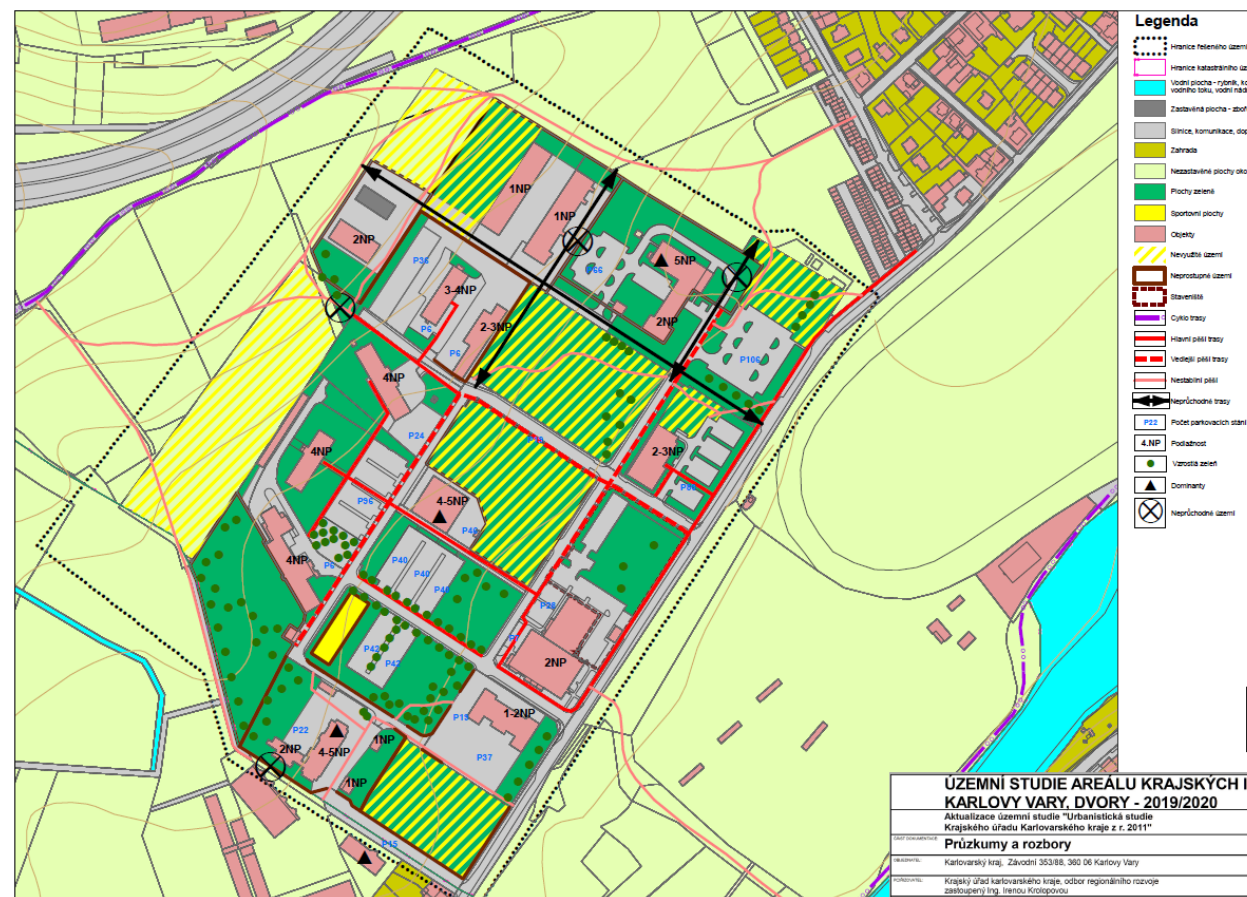
Územní studie areálu krajských institucí Karlovy Vary Dvory – 2019/2020 | 1

- přerušení pořizování – z důvodu nových požadavků na obsah a technické parametry studie (požadavek vedení kraje)
- zpracována a odevzdána jen I. etapa
- ukončení smlouvy se zpracovatelem - dohodou
- v současné době – aktualizace a úprava Zadání studie dle nových požadavků

Harmonogram

- ve 2. pololetí 2022 se předpokládá veřejná zakázka na zpracovatele

Územní studie areálu krajských institucí Karlovy Vary Dvory – 2019/2020 | 2



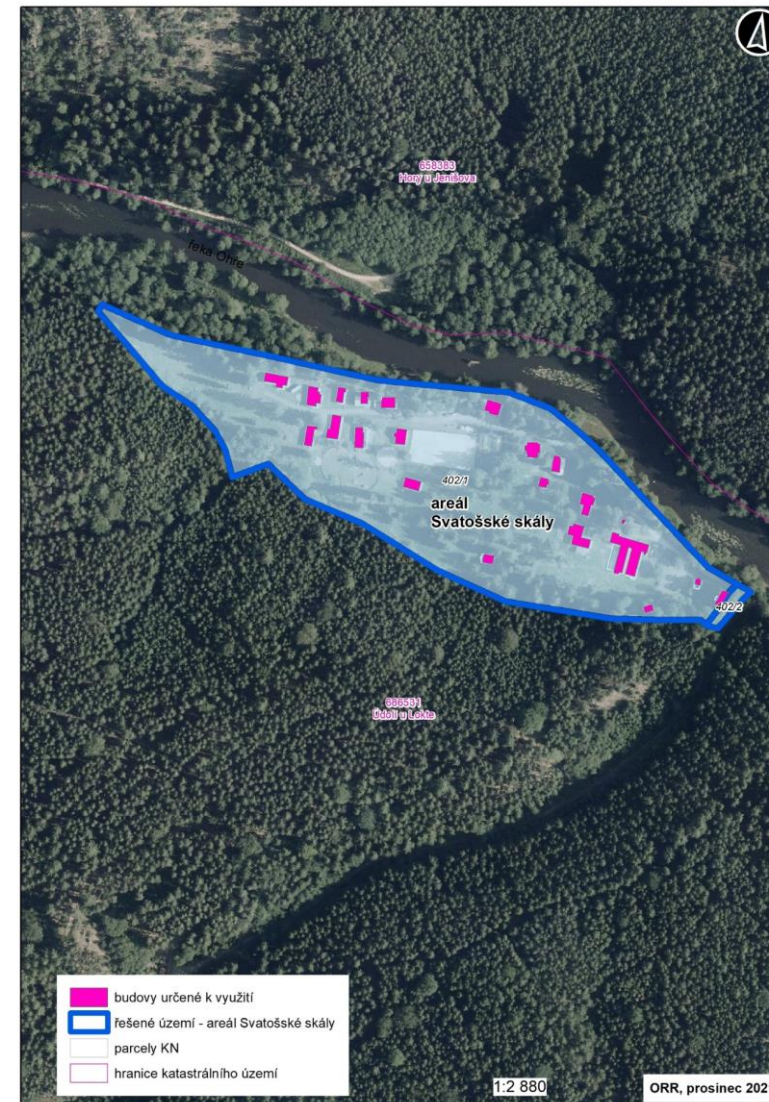
Výřez z výkresu prostorového uspořádání I. etapy (P+R)

Další studie pořizované KÚKK | 1

Studie revitalizace volnočasového areálu Svatošské skály

- Cílem studie je navrhnout ucelenou koncepci využití volnočasového areálu tak, aby bylo dosaženo předpokladů pro jeho trvale udržitelný rozvoj vycházející zejména z jeho potenciálu, příležitostí a potřeb regionu.
- Studie bude respektovat jedinečný přírodní charakter území a hlavní důraz v řešení bude kladen na ekologii, trvalou udržitelnost a kvalitu služeb nabízených veřejnosti.
- Studie bude primárně zaměřena na vymezené řešené území. V souladu s cíli této studie bude vyhodnocovat, respektovat a zpracovávat návaznosti na zájmové území.
- Nedílnou součástí studie bude také zpracování předběžné studie proveditelnosti.
- **Harmonogram:** zpracované zadání (12/2021); veřejná zakázka (1/2022)

Další studie pořizované KÚKK | 2

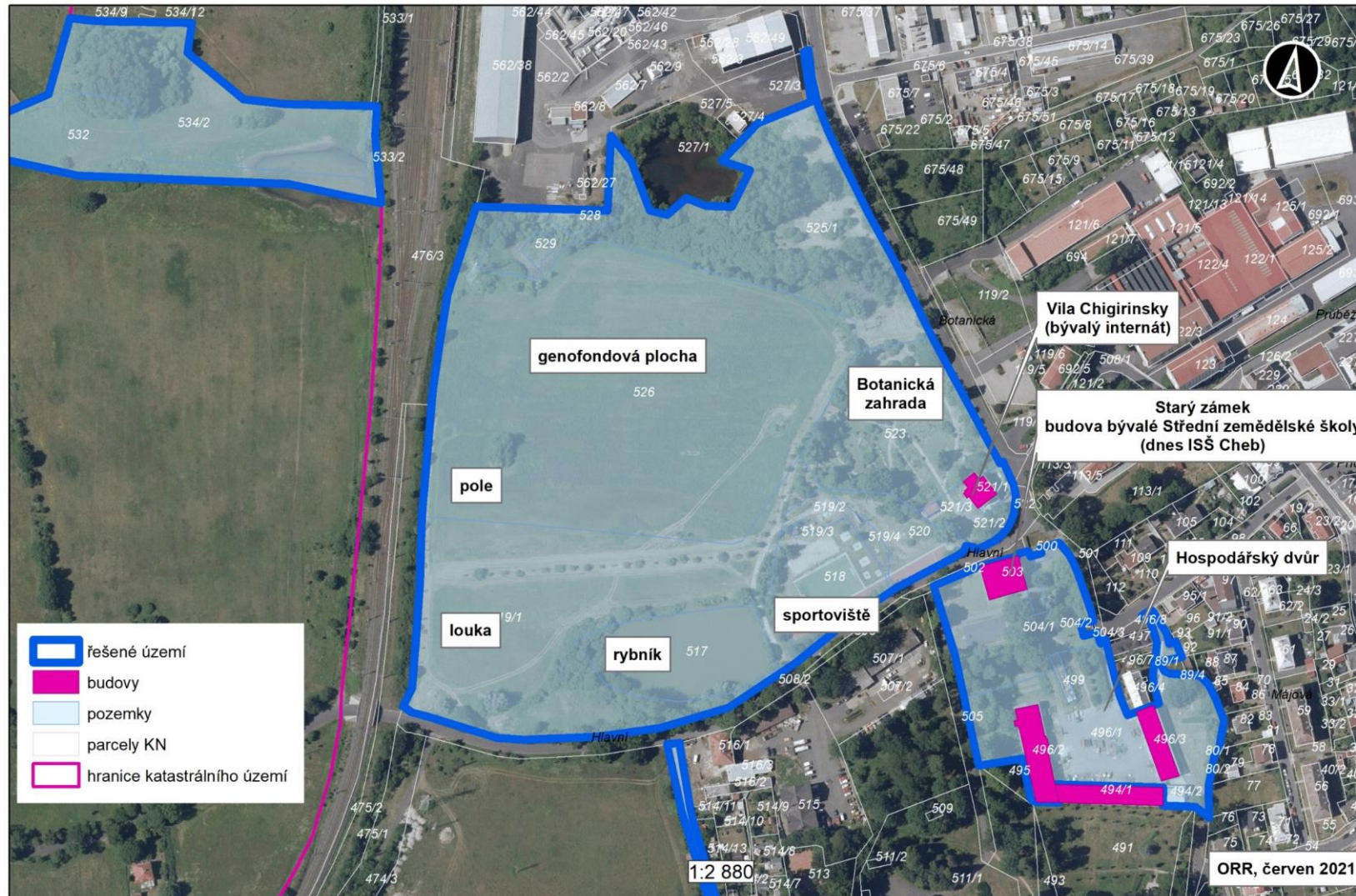


Další studie pořizované KÚKK | 3

Studie využití a rozvoje areálu bývalé Střední zemědělské školy Dalovice

- Sloučením SZeŠ Dalovice s ISŠ Cheb a přesunutím výuky do Chebu – hledání komplexního využití budov a pozemků; vytvoření pracovní skupiny
- 3 etapy:
 - I. Botanická zahrada a její koexistence s dětským domovem ve vile Chigirinsky (analytická a provozní studie)
 - II. Návrh využití budovy školy Starého zámku – zázemí pro botanickou zahradu, spolkový dům, křesťanská mateřská a základní škola
 - III. Návrh projektu Karlovarského ekologického centra (KEC) – komplexní využití včetně např.: pobytové středisko envi výchovy, individuální praxe, exkurze, terénní výuka, demonstrativní plochy, příměstská farma, laboratoře, technická ochrana žp, výroba regionálních potravin ...
- **Harmonogram:** zpracované zadání (9/2021), veřejná zakázka (11/2021) – vybrán zpracovatel (Dipl. Ing. Rehwaltd Till)

Další studie pořizované KÚKK | 4



Aktuální krajské dokumentace na [webu](#)



- **Územně plánovací podklady – neopomenutelné pro řešení ÚP a jejich změny, pro závazná stanoviska orgánů územního plánování a pro rozhodování SÚ:**
 - Územní studie silniční dopravy v oblasti Karlových Varů (2021)
 - Územní studie Krušnohorské cyklistické magistrály v Karlovarském kraji (2016)
 - Aktualizace územní studie rozvoje a využitelnosti letiště Karlovy Vary (2014)
 - Územní studie přeložky silnice II. třídy č. 209 v prostoru Chodova, Nového Sedla a Mírové (2014)
 - Územní studie horských oblastí (2012)
 - Územní studie části velkého obchvatu Karlových Varů (2011)
 - Územní studie areálu Krajského úřadu Karlovarského kraje (2011, ověření aktuálnosti 2019)

 - Územně analytické podklady Karlovarského kraje (5. úplná aktualizace 2021)

Krajské dokumentace na webu

- **Další podklady** pro územně plánovací činnost a další činnosti orgánů veřejné správy v území:
 - Aktualizace hlukové studie Letiště Karlovy Vary (2019)
 - Územní studie severozápadní části obchvatu Karlových Varů Otovice – Karlovy Vary – Jenišov (2018)
 - Studie krajinných typů na území Karlovarského kraje (2013)
 - Koncepce běžeckého lyžování v Karlovarském kraji - II. etapa Slavkovský les a ... (2013)
 - Koncepce běžeckého lyžování v Karlovarském kraji - I. etapa Krušné hory (2011)
 - Analýza Krušnohorské lyžařské magistrály na území Karlovarského kraje (2011)
 - Územní studie Střela (2008)
 - Urbanistická studie vedlejší rozvojové osy Karlovarského kraje (oblast kolem silnice I/21) (2007)
 - Urbanistická studie Pod Jelením vrchem (2006)
 - Urbanistické studie západní části Sokolovské pánve (jezero Medard) - aktualizace (2006)
 - CROSS-DATA (česko-saský informační systém územního plánování)