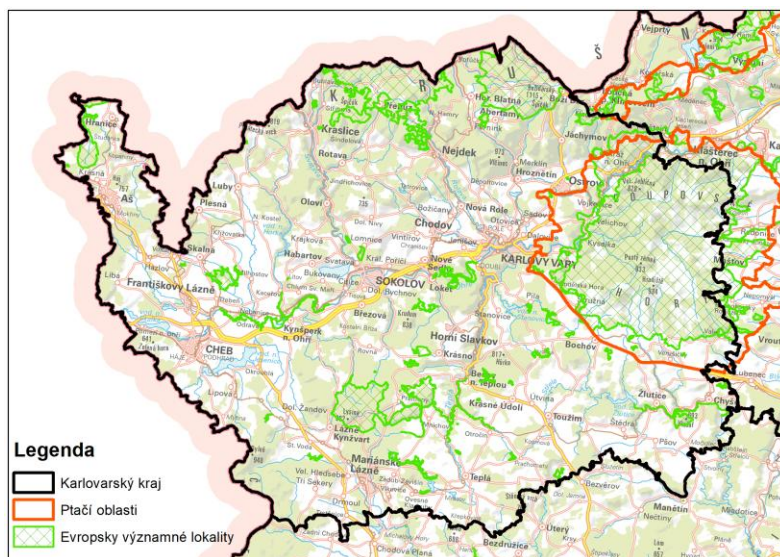


PROGRAM ROZVOJE KARLOVARSKÉHO KRAJE 2021-2027

„Vyhodnocení vlivů na soustavu Natura 2000 dle § 45i zákona č. 114/1992
Sb., o ochraně přírody a krajiny ve znění pozdějších předpisů“



PŘEDKLADATEL KONCEPCE:

KARLOVARSKÝ KRAJ

ZPRACOVATEL VYHODNOCENÍ:

Mgr. Zdeněk Frélich

ČERVEN 2021

OBSAH

1.	Úvod	5
1.1	Předmět posouzení	5
1.2	Cíl hodnocení	6
1.3	Postup vypracování hodnocení.....	6
2.	Základní údaje o koncepci	8
2.1	Název koncepce.....	8
2.2	Údaje o předkladateli koncepce.....	8
2.3	Zpracovatel Vyhodnocení vlivů na životní prostředí	8
2.4	Rozsah a obsahové zaměření koncepce.....	9
2.5	Vize, globální a specifické cíle, opatření.....	9
2.5.1	Vize a globální cíle Karlovarského kraje	10
2.5.2	Prioritní oblasti, specifické cíle a opatření	10
2.6	Základní etapy řešení a předpokládaný termín schválení a dokončení uplatňování koncepce	16
2.7	Přehled navržených variant řešení koncepce a hlavních důvodů pro jejich výběr	17
2.8	Kopie stanovisek orgánů ochrany přírody, kterými nebyl vyloučen významný vliv koncepce	17
3.	Zhodnocení dostatečnosti podkladů pro posouzení vlivu koncepce a jejích jednotlivých variant a výčet použitých zdrojů.....	20
3.1	Údaje o provedených konzultacích s odbornými osobami	20
4.	Údaje o Evropsky významných lokalitách a ptačích oblastech.....	21
4.1	Identifikaci EVL a PO, které budou pravděpodobně koncepcí ovlivněny, včetně lokalit na území cizího státu, jejich charakteristikA a zdůvodnění způsobu jejich výběru,	23
4.1.1	Potenciálně ovlivněné lokality na území cizího státu.....	23
4.1.2	Identifikace lokalit a předmětů ochrany pravděpodobně koncepcí ovlivněných včetně zdůvodnění	23
4.1.3	Terénní šetření	23
5.	Hodnocení vlivů koncepce na EVL a PO	24
5.1	Způsob hodnocení	24
5.2	Identifikace a popis očekávaných vlivů koncepce	25
5.2.1	Přeshraniční vlivy.....	25
5.2.2	Vize	25
5.2.3	Prioritní oblast: Image regionu	26
5.2.4	Prioritní oblast 1. Hospodářsky prosperující a atraktivní region.....	27
5.2.5	Prioritní oblast 2. Lázeňství, cestovní ruch, kultura	28

5.2.6	Prioritní oblast 3. Vzdělávání a sport	30
5.2.7	Prioritní oblast 4. Sociální oblast a zdravotnictví.....	31
5.2.8	Prioritní oblast 5. Životní prostředí, zemědělství, energetika.....	32
5.2.9	Prioritní oblast 6. Doprava	36
5.2.10	Prioritní oblast 7. Správa, ochrana a rozvoj území.....	38
5.2.11	Posouzení vlivů kumulativních a synergických	39
5.2.12	Pořadí variant řešení koncepce z hlediska očekávaných vlivů, pokud byly předloženy a pokud je možné jejich pořadí stanovit	39
5.3	Doporučená opatření	39
5.3.1	Opatření k prevenci, vyloučení nebo snížení očekávaných nepříznivých vlivů koncepce, včetně odůvodnění jejich stanovení.....	39
5.3.2	Porovnání míry vlivu koncepce bez provedení opatření k prevenci, vyloučení nebo snížení očekávaných nepříznivých vlivů koncepce s mírou vlivu v případě jejich provedení.....	40
6.	Závěr	41
6.1	Závěr posouzení z hlediska významnosti vlivu koncepce a konstatování, zda koncepce má nebo nemá významný negativní vliv na předmět ochrany nebo celistvost evropsky významné lokality nebo ptačí oblasti.....	41
6.2	Rámcové zhodnocení možností případných kompenzačních opatření, je-li vliv koncepce hodnocen jako významně negativní	41
7.	Použité zdroje literatury	42

1. ÚVOD

1.1 PŘEDMĚT POSOUZENÍ

Předmětem posouzení je „Program rozvoje Karlovarského kraje 2021-2027“ (dále také PRKK21+). Předkladatelem této koncepce je Karlovarský kraj.

Ze závěru zjišťovacího řízení Krajského úřadu Karlovarského kraje – odboru životního prostředí a zemědělství - Č. j.: KK/1175/ZZ/21-29 ze dne 6. 5. 2021 k této koncepci mimo jiné vyplývá, že:

Krajský úřad, na základě zjišťovacího řízení provedeného ve smyslu § 10d a podle kritérií uvedených v příloze č. 8 zákona o posuzování vlivů na životní prostředí konstatuje, že:

bude provedeno vyhodnocení vlivů koncepce

„Program rozvoje Karlovarského kraje 2021 - 2027“ na životní prostředí a veřejné zdraví dle zákona o posuzování vlivů na životní prostředí.

Koncepce „Program rozvoje Karlovarského kraje 2021 - 2027“ je předmětem posuzování vlivů koncepce podle ustanovení § 10a odst. 1 písm. a) zákona o posuzování vlivů na životní prostředí, kdy současně orgány ochrany přírody nevykloučily významný vliv koncepce na evropsky významné lokality (dále také „EVL“) a ptačí oblasti (dále také „PO“). Proto bylo podle § 10d odst. 1 téhož zákona provedeno zjišťovací řízení, s cílem upřesnění rozsahu a obsahu vyhodnocení vlivů koncepce na životní prostředí a veřejné zdraví, přičemž požadavek na rozsah a obsah vyhodnocení je uveden níže...

... Z hlediska rozsahu vlivů popsaných v oznámení koncepce se jedná o koncepci, jež může mít trvalé a nevratné vlivy na životní prostředí. Z hlediska důležitosti a zranitelnosti oblasti, která by mohla být zasažena, se jedná o koncepci, u níž Agentura ochrany přírody a krajiny České republiky, Správa chráněné krajinné oblasti Slavkovský les, jako příslušný orgán ochrany přírody podle ustanovení § 78 odst. 1 zákona č. 114/1992 Sb., o ochraně přírody a krajiny, ve znění pozdějších předpisů (zákon o ochraně přírody a krajiny), ve svém stanovisku dle § 45i odst. 1 zákona o ochraně přírody a krajiny, ze dne 3. 2. 2021, zn. SR/0031/SL/2021-2, nevykloučila významný vliv na příznivý stav předmětu ochrany nebo celistvost evropsky významné lokality nebo ptačí oblasti. Ostatní příslušné orgány ochrany přírody a krajiny se vyjádřily takto: Krajský úřad Karlovarského kraje jako příslušný orgán dle ustanovení § 77a odst. 4 písm. n) zákona o ochraně přírody a krajiny, ve svém stanovisku dle § 45i odst. 1 tohoto zákona ze dne 1. 2. 2021, zn. KK/323/ZZ/21, vyloučil významný vliv záměru na příznivý stav předmětu ochrany nebo celistvost evropsky významné lokality nebo ptačí oblasti. Ministerstvo životního prostředí jako příslušný orgán dle ustanovení § 79a odst. 3 písm. v) zákona o ochraně přírody a krajiny, ve svém stanovisku dle § 45i odst. 1 tohoto zákona, ze dne 29. 1. 2021, zn. MZP/2021/530/42, vyloučilo významný vliv záměru na příznivý stav předmětu ochrany nebo celistvost evropsky významné lokality nebo ptačí oblasti. Újezdní úřad Hradiště jako příslušný orgán dle ustanovení § 78a odst. 1 zákona o ochraně přírody a krajiny, ve svém stanovisku dle § 45i odst. 1 tohoto zákona, ze dne 2. 3. 2021, zn. MO/64060/2021-1513, vyloučil významný vliv záměru na příznivý stav předmětu ochrany nebo celistvost evropsky významné lokality nebo ptačí oblasti.

Krajský úřad dle § 10d odst. 3 zákona o posuzování vlivů na životní prostředí stanovuje následující: ...

... S ohledem na nevyločení významného vlivu koncepce na území EVL nebo PO, podléhá tato koncepce hodnocení důsledků koncepcí a záměrů na evropsky významné lokality a ptačí oblasti dle § 45i zákona o ochraně přírody a krajiny, zpracované autorizovanou osobou dle tohoto zákona. V hodnocení bude uveden jasný výrok, zda koncepce, popř. některý v ní blíže specifikovaný záměr, bude mít významný negativní vliv na území evropsky významné lokality nebo ptačí oblasti. Závěry z hodnocení dle § 45i zákona o ochraně přírody a krajiny a případná zmírňující opatření z něj vycházející musí být reflektovány v závěrech vyhodnocení vlivů koncepce na životní prostředí.

AOPK – Regionální pracoviště Správa CHKO Slavkovský Les – koncepce může mít významný vliv na předmět ochrany nebo celistvost evropsky významné lokality nebo ptačí oblasti (Natura 2000). Je požadováno stanovisko k posouzení vlivů na evropsky významné lokality a ptačí oblasti v územním obvodu regionálního pracoviště Správa CHKO Slavkovský les.

Předmětem posouzení jsou vize, specifické cíle a opatření uvedené v koncepci. Podrobněji je struktura návrhové části koncepce popsána v dalších kapitolách.

1.2 CÍL HODNOCENÍ

Posouzení vlivu návrhu Programu rozvoje Karlovarského kraje 2021-2027 na soustavu Natura 2000 dle § 45i zákona č. 114/1992 Sb. o ochraně přírody a krajiny, ve znění pozdějších předpisů, je samostatnou částí vyhodnocení vlivu této koncepce na životní prostředí podle zákona č. 100/2001 Sb. o posuzování vlivů na životní prostředí ve znění pozdějších předpisů.

Cílem naturového hodnocení bylo zjistit, zda koncepce, respektive cíle a opatření v ní uvedené, ne/mohou mít významně negativní vliv na lokality soustavy Natura 2000, konkrétně na ptačí oblasti a evropsky významné lokality a na předměty ochrany v nich a celistvost těchto lokalit, které mohou být předloženou koncepcí dotčeny.

1.3 POSTUP VYPRACOVÁNÍ HODNOCENÍ

Zpracovatel posouzení začal spolupracovat na vyhodnocení SEA se zpracovatelem koncepce od druhé poloviny r. 2020, tj. v době, kdy byla připravována pracovní verze koncepce. Následně byla připravována během 1. poloviny r. 2021 Návrhová část koncepce a zpracovatel posouzení, obdobně jako zpracovatelé SEA, měl tedy možnost do formulace Návrhové části vstupovat, a to formou připomínek ke znění Návrhové části.

Zpracovatel se rovněž podílel na zpracování Oznámení koncepce dle Přílohy č. 7 zákona č. 100/2001 Sb., o posuzování vlivů na životní prostředí, ve znění pozdějších předpisů.

Návrhová část koncepce, která je hlavním předmětem posouzení, formuluje vizi, globální cíle, prioritní oblasti, specifické cíle a opatření, které jsou podrobně popsány v další kapitole a která jsou především posuzována.

Řada cílů a opatření je obecného charakteru nebo nemá konkrétní územní dopad, proto nemohou mít vliv na lokality soustavy Natura 2000. Pouze u těch cílů a opatření a případně typových aktivit, kde byl identifikován možný vliv na lokality soustavy Natura 2000, jsou více zohledněny a řešeny také podrobnější informace o těchto opatřeních.

Naturové hodnocení vychází z textu předloženého návrhu koncepce, stanoviska příslušných orgánů ochrany přírody vydaných dle § 45i ZOPK, závěrů zjišťovacího řízení a zpracování dalších odborných podkladů. Při hodnocení byla respektována „Metodika hodnocení významnosti vlivů při posuzování podle § 45i zákona č. 114/1992 Sb., o ochraně přírody a krajiny, ve znění pozdějších předpisů“, jež byla vydána ve Věstníku MŽP v listopadu 2007, respektive Metodický pokyn „Postup hodnocení vlivů koncepcí a záměrů na evropsky významné lokality a ptačí oblasti“, který byl vydán ve Věstníku MŽP z listopadu 2018. Rovněž je respektována „Vyhláška o náležitostech posouzení vlivu záměru a koncepce na evropsky významné lokality a ptačí oblasti a o náležitostech hodnocení vlivu závažného zásahu na zájmy ochrany přírody a krajiny“, která byla vydána v červenci 2018 s platností od 1. srpna 2018.

2. ZÁKLADNÍ ÚDAJE O KONCEPCI

2.1 NÁZEV KONCEPCE

Program rozvoje Karlovarského kraje 2021-2027

2.2 ÚDAJE O PŘEDKLADATELI KONCEPCE

Označení předkladatele: Karlovarský kraj

IČO: 70891168

Kontaktní údaje: Karlovarský kraj
Závodní 353/88
360 06 Karlovy Vary
e-mail: epodatelna@kr-karlovarsky.cz

Zastoupen: Ing. Petr Kulhánek
hejtman Karlovarského kraje
Závodní 353/88
360 06 Karlovy Vary
telefon: 354 222 105 – sekretariát hejtmána
e-mail: simona.smidlova@kr-karlovarsky.cz – asistentka hejtmána

Kontaktní osoba: Ing. Jana Bělohoubková
vedoucí oddělení strategické plánování a regionálního rozvoje
Karlovarský kraj
Oddělení strategické plánování a regionálního rozvoje
Odbor regionálního rozvoje
tel.: 354 222 271
e-mail: jana.belohoubkova@kr-karlovarsky.cz

2.3 ZPRACOVATEL VYHODNOCENÍ VLIVŮ NA ŽIVOTNÍ PROSTŘEDÍ

Zpracovatel Vyhodnocení: RADDIT consulting, s.r.o.
Fojtská 574
739 24 Krmelín
telefon: +732 948 338
email: info@raddit.cz

Vedoucí prac. týmu: RNDr. Radim Misiáček

2.4 ROZSAH A OBSAHOVÉ ZAMĚŘENÍ KONCEPCE

Program rozvoje Karlovarského kraje 2021-2027 je střednědobý strategický dokument, který na základě znalosti území, společenských podmínek a trendů vývoje na úrovni EU a ČR definuje základní strategické cíle rozvoje území Karlovarského kraje a formuluje specifické cíle, opatření a typové aktivity pro jejich dosažení.

Program rozvoje Karlovarského kraje 2021-2027 je základním strategickým dokumentem, o který se samospráva kraje bude opírat při rozhodování o vhodnosti záměrů, projektů a aktivit ucházejících se o podporu kraje. Je základním vodítkem samosprávy při usměrňování dalšího rozvoje území kraje. Dále na základě uvedených opatření a aktivit v PRKK21+ bude Krajský úřad Karlovarského kraje vydávat takzvané soulady k projektům, vyžadujícím podporu kraje.

Program rozvoje Karlovarského kraje 2021-2027 se skládá z těchto základních částí:

- Analytická část – obsahuje základní informace o současném stavu a o trendech v kraji a také klíčové výzvy a problémy. Klíčová zjištění jsou strukturována do formy SWOT analýzy.
- Strategická část – obsahující:
 - Vizi, globální cíle a prioritní oblasti
 - Struktura specifických cílů a na ně navazujících opatření
- Implementační část

Hlavní částí, která je předmětem posouzení, je Strategická část, která je podrobněji popsána níže.

2.5 VIZE, GLOBÁLNÍ A SPECIFICKÉ CÍLE, OPATŘENÍ

Koncepce obsahuje vizi, globální a specifické cíle a na ně navazující opatření. V rámci opatření je uveden přehled typových aktivit tato opatření naplňujících, indikátory a další údaje, jako jsou garanti opatření, financování nebo vazby na strategické dokumenty.

Strukturu a obsah koncepce uvádíme v základu zde, podrobnější popis je uveden v rámci samotné koncepce.

2.5.1 Vize a globální cíle Karlovarského kraje

Vize popisuje cílový stav, kterého má být dosaženo realizací koncepce.

Karlovarský kraj, ekonomicky prosperující a transformující se region, otevřený vůči evropským výzvám a impulzům, poskytující svým obyvatelům prostor pro kvalitní život založený na atraktivních přírodních podmínkách a sociálně vstřícném prostředí.

Tato vize se rozpadá do třech globálních cílů, které zdůrazňují provázanost, neoddělitelnost a vzájemnou podmíněnost dílčích skupin problémů, kterým Karlovarský kraj čelí. Zároveň zdůrazňují nutnost meziregionální kooperace, ale i postavení kraje na hranici Německa a jeho silné vazby na okolní české i německé regiony.

Globální cíle jsou následující:

- A. Růst ekonomické konkurenceschopnosti kraje
- B. Růst atraktivity kraje pro jeho obyvatele, investory a návštěvníky
- C. Intenzivnější přeshraniční a meziregionální vztahy

2.5.2 Prioritní oblasti, specifické cíle a opatření

Strategická část je rozčleněna do 8 prioritních oblastí v návaznosti na výše uvedené globální cíle:

- PO 1 - Hospodářsky prosperující a atraktivní region
- PO 2 - Lázeňství, cestovní ruch, kultura
- PO 3 - Vzdělávání a sport
- PO 4 - Sociální oblast a zdravotnictví
- PO 5 – Životní prostředí, zemědělství, energetika
- PO 6 - Doprava
- PO 7 - Správa, ochrana a rozvoj území
- PO průřezová- Image (kraje)

Prioritní oblasti, které jsou v některých případech rozděleny (pro lepší přehlednost) do podoblastí, jsou dále členěny do specifických cílů a ty do opatření. Pro každou prioritní oblast je stanoveno několik specifických cílů. PRKK21+ obsahuje celkem 37 specifických cílů a 119 opatření. U jednotlivých opatření jsou vyjma popisu uváděny také příklady typových aktivit.

Struktura Strategické části je přehledně uvedena zde:

Tabulka: Struktura strategické části PRKK21+

Prioritní oblast	Podoblast	Specifické cíle priority	Opatření
Image regionu	Image regionu	A. Nová image regionu	A.1 Zajištění a podpora podmínek pro marketing regionu
			A.2 Vytvoření a budování značky regionu (brandbuilding)
		B. Patriotismus a aktivní občanská společnost	B.1 Systematická a dlouhodobá podpora identifikace obyvatel s regionem
			B.2 Podpora občanských aktivit
1. Hospodářsky prosperující a atraktivní region	1.1 Hospodářsky prosperující a atraktivní region	1.1.1 Podnikání a inovace	1.1.1.1 Podpora a rozvoj podnikání, podnikavosti a vzniku nových firem
			1.1.1.2 Podpora rozvoje podnikatelské infrastruktury a podnikatelských nemovitostí
			1.1.1.3 Atraktivní prostředí a kvalitní služby pro investory
			1.1.1.4 Podpora zavádění nových trendů
		1.1.2 Výzkum, vývoj a inovace	1.1.2.1 Podpora výzkumných organizací a výzkumných týmů
			1.1.2.2 Podpora rozvoje VaV infrastruktury
		1.1.3 Kvalifikované lidské zdroje	1.1.3.1 Zvýšení zaměstnanosti a zaměstnatelnosti obyvatel
			1.1.3.2 Získávání a stabilizace pracovních sil ve vybraných profesích/oborech
		2. Lázeňství, cestovní ruch, kultura	2.1 Lázeňství
2.1.1.2 Vzdělávání a edukace v oblasti lázeňství			
2.1.1.3 Certifikace a standardizace lázeňské léčebně rehabilitační péče			
2.1.1.4 Obnova, ochrana a údržba přírodních léčivých zdrojů			
2.1.2 Rozvoj potenciálu wellness a healthtourism	2.1.2.1 Zkvalitnění lázeňských procedur poskytovaných v rámci wellness		
	2.1.2.2 Podpora "healthtourismu"		
2.1.3 Využití lázeňství pro rozvoj regionu	2.1.3.1 Využití lázeňství jako nesporné ekonomické výhody Karlovarského kraje při spravedlivé transformaci regionu		
	2.1.3.2 Marketing a PR lázeňství		
2.2 Cestovní ruch	2.2.1 Rozvoj potenciálu udržitelného cestovního ruchu		2.2.1.1 Podpora spolupráce subjektů v oblasti cestovního ruchu a lázeňství
			2.2.1.2 Rozvoj infrastruktury udržitelného cestovního ruchu

Prioritní oblast	Podoblast	Specifické cíle priority	Opatření	
3. Vzdělávání a sport	2.3 Kultura	2.2.1.3 Propagace cestovního ruchu pro residenty kraje	2.2.1.3 Propagace cestovního ruchu pro residenty kraje	
		2.3.1 Posílení role kultury jako veřejné služby v rámci spravedlivé transformace regionu	2.3.1.1 Zvýšení efektivity a rozvoj muzeí a galerií	
			2.3.1.2 Zvýšení efektivity prezentace a využití potenciálu kulturních památek s důrazem na památky UNESCO	
			2.3.1.3 Rozvoj uměleckých aktivit	
			2.3.1.4 Podpora komunitní role knihoven Karlovarského kraje	
		2.3.2 Ochrana a podpora kultury	2.3.2.1 Ochrana a podpora muzeí, galerií a tradiční lidové kultury	
			2.3.2.2 Ochrana a podpora hmotného kulturního dědictví kraje	
			2.3.2.3 Ochrana a podpora umění	
			2.3.2.4 Ochrana a podpora knihoven	
		2.3.3 Rozvoj a využití kulturních a kreativních odvětví	2.3.3.1 Vytvoření krajského systému řízení KKO	
			2.3.3.2 Kreativní učení	
		3.1.1 Kvalitní počáteční vzdělávání	3.1.1 Kvalitní počáteční vzdělávání	3.1.1.1 Rozvoj a modernizace vzdělávací infrastruktury
				3.1.1.2 Zkvalitnění metod a forem vzdělávání a řízení ve školách
3.1.1.3 Podpora spolupráce škol a firem				
3.1.1.4 Podpora rozvoje klíčových kompetencí a funkční gramotnosti dětí, žáků, studentů				
3.1.1.5 Podpora vysokoškolského vzdělávání v KVK a zvýšení podílu VŠ vzdělaných obyvatel v KVK				
3.1.1.6 Podpora základního uměleckého a zájmového vzdělávání				
3.1.2 Další vzdělávání	3.1.2.1 Podpora dalšího vzdělávání			
	3.1.2.2 Další vzdělávání pedagogických pracovníků - podpora zvyšování kvalifikovanosti a aprobovanosti pedagogických pracovníků			
3.1.3. Rovné příležitosti ve vzdělávání a rozvoj nadání	3.1.3.1 Zlepšení kompetencí pedagogických pracovníků škol a školských zařízení v oblasti práce s heterogenním kolektivem			
	3.1.3.2 Rozvoj nadaných a mimořádně nadaných dětí, žáků a studentů			

Prioritní oblast	Podoblast	Specifické cíle priority	Opatření	
			3.1.3.3 Podpora aktivit vedoucích ke snížení dopadu slabého sociálně-ekonomického zázemí rodiny na školní výsledky žáků	
			3.1.3.4 Podpora zvýšení materiálně technické připravenosti škol a školských zařízení na společné vzdělávání	
			3.1.3.5 Podpora zvýšení kvality a dostupnosti školských poradenských služeb	
			3.1.3.6 Zkvalitnění systému prevence rizikového chování dětí a mládeže	
			3.1.3.7 Podpora kariérového poradenství	
		3.1.4 Zefektivnění vzdělávacího systému	3.1.4.1 Zefektivnění oborové struktury středních škol ve vazbě na potřeby trhu práce	
			3.1.4.2 Zefektivnění soustavy MŠ a ZŠ	
	3.2 Sport	3.2.1 Zvýšení zájmu o sport a zlepšení podmínek pro sportování	3.2.1.1 Výstavba, údržba a provoz sportovních zařízení	
			3.2.1.2 Podpora sportujících dětí a mládeže a vytváření podmínek pro spojení vzdělávání a sportu – rozvoj školního sportu	
			3.2.1.3 Podpora sportovních akcí	
			3.2.1.4 Příprava a rozvoj sportovních talentů	
	4. Sociální oblast a zdravotnictví	4.1 Sociální oblast	4.1.1 Zvýšení dostupnosti sociálních služeb v kraji	4.1.1.1 Zajištění dostupnosti a územní rovnoměrnosti rozložení sítě sociálních služeb pro všechny cílové skupiny v souladu s definovanými potřebami
				4.1.1.2 Posilování ambulantních a terénních služeb z titulu zachování sociálních vazeb
			4.1.2 Posílení sociální stability	4.1.2.1 Prevence vzniku a řešení nepříznivé situace sociálně vyloučených osob a osob sociálním vyloučením ohrožených na celém území kraje
4.1.2.2 Prevence kriminality a sociálně patologických jevů				
4.2 Zdravotnictví		4.2.1 Zvýšení dostupnosti a kvality zdravotní péče	4.2.1.1 Podpora vzdělávání pracovníků ve zdravotnictví a jejich motivování pro práci ve zdravotnických zařízeních v kraji	
			4.2.1.2 Zajištění dostatečné vybavenosti a dostupnosti zdravotnických zařízení	
			4.2.1.3 Podpora elektronického zdravotnictví	
		4.2.2 Prevence a	4.2.2.1 Podpora zdravého životního stylu	

Prioritní oblast	Podoblast	Specifické cíle priority	Opatření
		zdravý životní styl	
5. Životní prostředí, zemědělství, energetika	5.1 Životní prostředí a zemědělství	5.1.1 Kvalitní pitná voda, ochrana povrchových a podzemních vod	5.1.1.1 Propojení vodárenských soustav
			5.1.1.2 Rozvoj vodovodů a kanalizací v malých obcích
			5.1.1.3 Snížení znečištění vody ve VN Skalka rtutí
			5.1.1.4 Sanace starých ekologických zátěží
		5.1.2 Adaptace na dopady klimatické změny	5.1.2.1 Zpracování plánů pro zvládnání sucha pro území ORP
			5.1.2.2 Obecná opatření pro zvládnání sucha realizovaná za účelem bránění nadměrné erozi půdy a přispění k obnově původní polní fauny a flóry
			5.1.2.3 Povodňová opatření
			5.1.2.4 Podpora obcí ohrožených extrémními přívalovými srážkami
		5.1.3 Zavádění principů oběhového hospodářství a zlepšení nakládání s odpady	5.1.3.1 Omezení vzniku odpadů a materiálové využití odpadů
			5.1.3.2 Energetické využití odpadu
			5.1.3.3 Výstavba a modernizace sběrných dvorů
		5.1.4 Udržení dobré kvality ovzduší	5.1.4.1 Restrukturalizace velkých spalovacích zdrojů
			5.1.4.2 Snížení emisí z vytápění domácností
			5.1.4.3 Využívání nízkoemisních vozů (vozový park KK)
			5.1.4.4 Podpora a vytváření podmínek pro plynofikaci obcí
		5.1.5 Ochrana přírody a péče o krajinu	5.1.5.1 Zlepšení přírodních poměrů vodních a na vodu vázaných ekosystémů
			5.1.5.2 Obnova antropogenních struktur ve volné krajině
			5.1.5.3 Omezení výskytu invazních druhů rostlin a živočichů
			5.1.5.4 Podpora zvláště chráněných druhů živočichů a rostlin
			5.1.5.5 Podpora pastvy
			5.1.5.6 Péče o krajinu
			5.1.5.7 Revitalizace a využití brownfields
		5.1.6 Udržitelné zemědělství a lesnictví	5.1.6.1 Kompenzace imisní zátěže a snížení deficitu živin v lesních půdách
			5.1.6.2 Zvýšení druhové pestrosti lesních porostů

Prioritní oblast	Podoblast	Specifické cíle priority	Opatření	
			5.1.6.3 Snížení škod způsobených zvěří redukcí stavu zvěře	
			5.1.6.4 Osvěta v oblasti zemědělství (ekologického zemědělství)	
			5.1.6.5 Podpora managementu půdy v chráněných oblastech	
		5.1.7 Environmentální vzdělávání, výchova a osvěta (EVVO)	5.1.7.1 Osvěta v oblasti životního prostředí	
			5.1.7.2 Podpora environmentálního vzdělávání v praxi	
			5.1.7.3 Podpora činnosti spolků a nestátních neziskových organizací (NNO)	
		5.2 Energetika	5.2.1 Udržitelné zásobování tepelnou energií	5.2.1.1 Zvýšení podpory soustavy zásobování tepelnou energií (SZTE)
			5.2.2 Energetické úspory	5.2.2.1 Zavedení energetického managementu u budov ve vlastnictví kraje
				5.2.2.2 Energeticky úsporná opatření u objektů ve vlastnictví kraje
	5.2.2.3 Osvěta v oblasti energeticky úsporných opatření			
	5.2.2.4 Realizace KVET na majetku kraje a u podnikatelských subjektů			
	5.2.3 Využívání obnovitelných a druhotných zdrojů energie		5.2.3.1 Podpora využití OZE	
	6. Doprava	6.1 Doprava	6.1.1 Lepší vnitřní i vnější dopravní napojení kraje	6.1.1.1 Dořešení silničního napojení kraje na evropskou dálniční síť
				6.1.1.2 Zlepšení stavebního a dopravně-technického stavu silnic II. a III. třídy a místních komunikací
				6.1.1.3 Zlepšení stavu regionálních tratí a optimalizace využití infrastruktury železniční dopravy
6.1.2 Udržitelná mobilita a zvýšení bezpečnosti v dopravě			6.1.2.1 Zvýšení kvality a zachování intenzity přepravy cestujících včetně integrace veřejné dopravy v kraji	
			6.1.2.2 Výstavba infrastruktury umožňující využívání veřejné dopravy (např. P+R, Bike + R, přestupní terminály, cyklostojany)	
			6.1.2.3 Podpora budování a údržby sítě cyklostezek a cyklotras, popularizace cyklistické dopravy	
			6.1.2.4 Podpora a popularizace udržitelných forem dopravy (jiných než cyklo doprava).	
			6.1.2.5 Opatření vedoucí ke zvýšení bezpečnosti v drážním a silničním provozu (BESIP)	

Prioritní oblast	Podoblast	Specifické cíle priority	Opatření
		6.1.3 Rozvoj letecké dopravy	6.1.3.1 Rozvoj technické infrastruktury letecké dopravy letiště Karlovy Vary 6.1.3.2 Rozvoj potenciálu letecké dopravy letiště Karlovy Vary prostřednictvím spolupráce zainteresovaných subjektů
7. Správa, ochrana a rozvoj území	7.1 Veřejná správa	7.1.1 Efektivní veřejná správa	7.1.1.1 Efektivní chod úřadu
			7.1.1.2 Modernizace vybavení potřebného pro efektivnější služby veřejné správy a jejich lepší dostupnost
			7.1.1.3 Rozvoj ICT a zavádění služeb eGovernmentu
			7.1.1.4 Zajištění kyberbezpečnosti
	7.2 Bezpečnost	7.2.1 Funkční systém řízení bezpečnosti	7.2.1.1 Zajištění a optimalizace bezpečnosti a krizového řízení, vč. vzdělávání
			7.2.1.2 Zajištění adekvátní infrastruktury a materiální vybavenosti v oblasti bezpečnosti a krizového řízení
	7.3 Regionální rozvoj	7.3.1 Udržitelný rozvoj území	7.3.1.1 Zajištění veřejné infrastruktury a kultivace veřejného prostoru
			7.3.1.2 Podpora dostupnosti bydlení
			7.3.1.3 Systematické propojování aktivit strategického a územního plánování
			7.3.1.4 Podpora spolupráce a lepší komunikace aktérů v regionu, vč. participace občanů
			7.3.1.5 Rozvoj potenciálu nadregionálních i mezinárodních vztahů a spolupráce

2.6 ZÁKLADNÍ ETAPY ŘEŠENÍ A PŘEDPOKLÁDANÝ TERMÍN SCHVÁLENÍ A DOKONČENÍ UPLATŇOVÁNÍ KONCEPCE

Základní etapy řešení SRLK 2021+ jsou následující a strategie obsahuje tyto části:

- Analytická část
- Strategická část
- Implementační část

Stejně jako v případě tvorby strategických dokumentů rozvoje v minulých obdobích byli do tvorby PRKK21+ zapojeny vybrané subjekty, odborná veřejnost a osobnosti v kraji.

Návrh strategie je posouzen z hlediska vlivů na životní prostředí a veřejné zdraví, přičemž do tohoto procesu měl a má možnost se každý zapojit.

Koncepce byla připravována v průběhu let 2020 až 2021. Finální termín dokončení a schválení koncepce bude záviset také na dalším vývoji procesu SEA. Předpokládané definitivní schválení dokumentu je v září roku 2021.

2.7 PŘEHLED NAVRŽENÝCH VARIANT ŘEŠENÍ KONCEPCE A HLAVNÍCH DŮVODŮ PRO JEJICH VÝBĚR

Koncepce je řešena v jedné variantě. Řešení více variant je možné např. při přípravě konkrétních záměrů naplňujících opatření uvedené v koncepci.

2.8 KOPIE STANOVISEK ORGÁNŮ OCHRANY PŘÍRODY, KTERÝMI NEBYL VYLOUČEN VÝZNAMNÝ VLIV KONCEPCE

Ze stanovisek orgánů ochrany přírody vyplývá, že nelze vyloučit negativní vliv předkládané koncepce na lokality soustavy Natura 2000. Znění těchto stanovisek je uvedeno zde:



AGENTURA OCHRANY
PŘÍRODY A KRAJINY
ČESKÉ REPUBLIKY

REGIONÁLNÍ PRACOVISŤE
SPRÁVA CHKO SLAVKOVSKÝ LES

Hlavní 504
353 01 Mariánské Lázně
tel.: +420 354 624 081
ID DS: w9kdyqm
e-mail: slavkles@nature.cz
www.nature.cz

dle rozdělovníku

NAŠE ČÍSLO JEDNACÍ:

SR/0031/SL/2021 - 2

VYŘIZUJE:

Rolková

DATUM:

3. 2. 2021

Agentura ochrany přírody a krajiny České republiky, regionální pracoviště Správa chráněné krajinné oblasti Slavkovský les (dále jen „Agentura“), jako věcně a místně příslušný orgán ochrany přírody podle § 75 a § 78 zákona č. 114/1992 Sb., o ochraně přírody a krajiny, ve znění pozdějších předpisů (dále jen „zákon“), vydává v souladu s ustanovením § 45i odst. 1 zákona toto:

STANOVISKO

ve smyslu ustanovení § 154 zákona č. 500/2004 Sb., správního řádu, ve znění pozdějších předpisů, (dále jen „správní řád“).

Po posouzení koncepce „Program rozvoje Karlovarského kraje na období 2021 – 2027“ z hlediska vlivu na území soustavy Natura 2000 v územním obvodu regionálního pracoviště Správa CHKO Slavkovský les, doručené dne 20. 1. 2021 pod č. j.: 00095/SL/21 zpracovatelem koncepce RADDIT Consulting s. r. o., sídlem: Fojtská 574, 739 24 Krmelín, poštovní adresa: Sokolská tř. 2800/99, 702 00 Ostrava, IČO: 27811221, na základě plné moci z 24. 11. 2020 od pořizovatele Karlovarského kraje, sídlem: Závodní 353/88, 360 06 Karlovy Vary, dospěla Agentura k závěru, že

KONCEPCE MŮŽE MÍT VÝZNAMNÝ VLIV NA PŘEDMĚT OCHRANY NEBO
CELISTVOST EVROPSKY VÝZNAMNÉ LOKALITY NEBO PTAČÍ OBLASTI (NATURA 2000).

Odůvodnění:

Žádost o stanovisko ke koncepci „Program rozvoje Karlovarského kraje na období 2021 – 2027“ bylo doručeno dne 20. 1. 2021 pod č. j.: 00095/SL/21 zpracovatelem koncepce RADDIT Consulting s. r. o., sídlem: Fojtská 574, 739 24 Krmelín, poštovní adresa: Sokolská tř. 2800/99, 702 00 Ostrava, IČO: 27811221, na základě plné moci z 24. 11. 2020 od pořizovatele Karlovarského kraje, sídlem: Závodní 353/88, 360 06 Karlovy Vary. Je požadováno stanovisko k posouzení vlivů na evropsky významné lokality a ptačí oblasti v územním obvodu regionálního pracoviště Správa CHKO Slavkovský les.

Předložená koncepce je střednědobý strategický dokument, který definuje základní strategické cíle rozvoje území Karlovarského kraje a formuluje opatření a aktivity pro jejich dosažení. Je základním strategickým dokumentem, o který se samospráva kraje opírá při rozhodování o vhodnosti záměrů, projektů a aktivit ucházejících se o podporu kraje.

Do zájmového území Karlovarského kraje zasahuje ptačí oblast Doupovské hory a evropsky významné lokality: Tisovec, Jezerský vrch, Ramena Ohře, Nadlesí, Blažejský rybník, Mechové údolí, Pernink, Šibeniční vrch, Štítarský rybník, Soos, Vladař, Rudné, Vysoká Pec, Vysoký kámen, Krásenská rašeliniště, Bečovské lesní rybníky, Kaňon Ohře, Kladské rašeliny, Močál u Bystřiny, Lítovský mokřad, Medvědí rozhledy, Pramenské pastviny, Prachomety, Raušenbašská lada, Skal-

ka pod Tisovým vrchem, Prameny Teplé, Rankovický triangl, Mokřady u Těšetic, Hřivínovské pastviny, Louky u Dlouhé Lomnice, U Jedlové, U hájenky, Za Údrčí, Borecké rybníky, Bystřina - Lužní potok, Podhomí louky, Horní Kramolín – Ovesné, Mokřady u Javorné, U bunkru, Pískovna Erika, Matyáš, Mezi rybníky, Olšová vrata, Ostrovské rybníky, Na Pílské šachtě, U sedmi rybníků, Střela, Teplá s přítoky a Otročínský potok, Týniště, Úpolínová louka – Křížky, Lomnický rybník, Krušnohorské plató, Hradiště.

Vzhledem k významné obecnosti a stručnost předložené koncepce se dá předpokládat, že některé záměry budou zasahovat na území některých z výše uvedených lokalit soustavy Natura 2000. Konkrétní záměry nejsou v této fázi známy a budou případně podrobně popsány v následném naturovém hodnocení. Koncepce se dotýká komplexní problematiky celého Karlovarského kraje. Lze předpokládat z podstaty věci, že při realizaci těchto opatření mohou být významně ovlivněna území chráněná v rámci soustavy Natura 2000 v gesci našeho regionálního pracoviště. Agentura posoudila koncepci s ohledem na výše uvedené skutečnosti a konstatuje, že při realizaci koncepce může dojít k ovlivnění přírodních stanovišť a biotopů druhů v evropsky významných lokalitách či ptačích oblastech a záměry mohou mít významný vliv na příznivý stav předmětu ochrany nebo celistvost evropsky významných lokalit a ptačích oblastí.

Toto stanovisko není rozhodnutím orgánu ochrany přírody vydaným ve správním řízení a nelze se proti němu odvolat.

„otisk razítka“

„podepsáno elektronicky“

Ing. Jindřich Horáček, Ph. D.
ředitel RP SCHKO Slavkovský les

Rozdělovník:

- elektronický originál je součástí elektronického spisu sp. zn.: SR/0031/SL/2021

- stejnopis se doručí v digitální podobě prostřednictvím DS:

RADDIT Consulting s. r. o., Fojtská 574, 739 24 Krmelín

3. ZHODNOCENÍ DOSTATEČNOSTI PODKLADŮ PRO POSOUZENÍ VLIVU KONCEPCE A JEJÍCH JEDNOTLIVÝCH VARIANT A VÝČET POUŽITÝCH ZDROJŮ

Zpracovatel posouzení začal spolupracovat na vyhodnocení SEA se zpracovatelem koncepce v době přípravy koncepce. Podílel se také na zpracování Oznámení.

Podklady dodané zadavatelem v podobě celé koncepce jsou dostatečné pro provedení hodnocení. Dále byly použity informace týkající se soustavy Natura 2000 ze stránek www.natura2000.cz, <https://portal.nature.cz/> a www.ochranaprirody.cz a další. Dále měl zpracovatel mapové podklady v digitální podobě týkající se lokalizace evropsky významných lokalit a ptačích oblastí. Rovněž byla k dispozici vrstva mapování biotopů využitelná pro stejný účel.

Vzhledem k tomu, že část cílů a opatření je spíše systémových/organizačních a nemají fyzický průřez do území a ani u opatření s průřezem v území neznáme často jejich konkrétní podobu (především lokalizaci apod.), není v některých případech možné provést hodnocení dostatečně podrobně pro konkrétní předměty ochrany. Z tohoto důvodu je u některých z těchto opatření a jejich naplňování konkrétními projekty nutné doporučit provedení hodnocení dle § 45i ZOPK na úrovni realizace konkrétních záměrů, pokud nebude stanoviskem orgánu ochrany přírody vyloučen významný negativní vliv.

Výčet použitých zdrojů je uveden v závěru posouzení.

3.1 ÚDAJE O PROVEDENÝCH KONZULTACÍCH S ODBORNÝMI OSOBAMI

Zpracovatel měl k dispozici dostatek zdrojů pro posouzení, které jsou popsány výše. Z hlediska soustavy Natura 2000 bylo k dispozici dostatek podrobných informací o přítomnosti EVL a PO a podrobnější informace o nich.

S ohledem na dostatek dostupných informací a jejich podrobnost, charakter, rozsah a obsahové zaměření koncepce, která řeší celé území Karlovarského kraje, nebyly prováděny konkrétněji zaměřené konzultace. Dotčené orgány ochrany přírody měly možnost se k návrhu koncepce vyjádřit v rámci zjišťovacího řízení a z jejich vyjádření je v rámci posouzení také vycházeno.

4. ÚDAJE O EVROPSKY VÝZNAMNÝCH LOKALITÁCH A PTAČÍCH OBLASTECH

Do zájmového území Karlovarského kraje zasahují následující ptačí oblasti (PO):

- Doupovské hory

Do zájmového území Karlovarského kraje zasahují následující evropsky významné lokality (EVL):

Tab. č. 1: Přehled evropsky významných lokalit v Karlovarském kraji

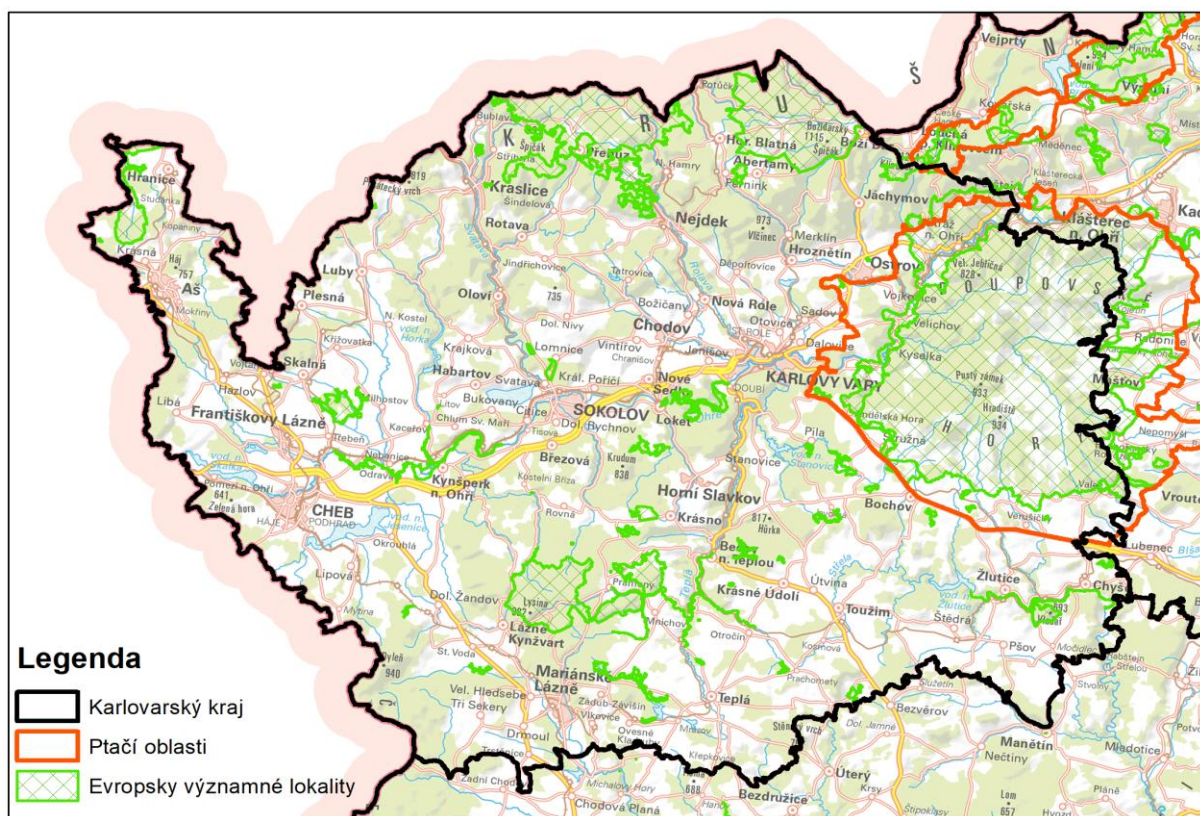
Č.	Kód lokality	Název lokality	Rozloha lokality (ha)
1	CZ0410001	Tisovec	26,1
2	CZ0410018	Jezerský vrch	31,5
3	CZ0410020	Ramena Ohře	291,2
4	CZ0410021	Nadlesí	111,3
5	CZ0410023	Blažejský rybník	50,5
6	CZ0410038	Mechové údolí	9,9
7	CZ0410040	Pernink	99,8
8	CZ0410046	Šibeniční vrch	5,6
9	CZ0410047	Štítarský rybník	4,2
10	CZ0410150	Soos	458,8
11	CZ0410151	Vladař	237,3
12	CZ0410155	Rudné	443,6
13	CZ0410168	Vysoká Pec	210,3
14	CZ0410176	Vysoký kámen	2,4
15	CZ0410401	Krásenské rašeliniště	151,7
16	CZ0410404	Bečovské lesní rybníky	50,8
17	CZ0410413	Kaňon Ohře	339,5
18	CZ0410414	Kladské rašeliny	2672,8
19	CZ0410438	Močál u Bystřiny	0,6
20	CZ0410439	Lítovský mokřad	1,1
21	CZ0412065	Medvědí rozhledy	1,6
22	CZ0412069	Pramenské pastviny	0,5
23	CZ0412070	Raušenbašská lada	497,2
24	CZ0412071	Skalka pod Tisovým vrchem	1,5
25	CZ0413007	Prachometry	20,7
26	CZ0413008	Prameny Teplé	154,8
27	CZ0413009	Rankovický triangl	11,9
28	CZ0413013	Mokřady u Těšetic	14,7
29	CZ0413014	Hřivínovské pastviny	13,8
30	CZ0413015	Louky u Dlouhé Lomnice	26,3
31	CZ0413017	U Jedlové	30,0
32	CZ0413018	U hájenky	6,3
33	CZ0413173	Za Údrčí	31,8
34	CZ0413174	Borecké rybníky	4,2
35	CZ0413177	Bystřina - Lužní potok	1129,6

Č.	Kód lokality	Název lokality	Rozloha lokality (ha)
36	CZ0413179	Podhorní louky	41,3
37	CZ0413180	Horní Kramolín - Ovesné	18,1
38	CZ0413181	Mokřady u Javorné	52,0
39	CZ0413182	U bunkru	56,6
40	CZ0413184	Pískovna Erika	21,9
41	CZ0413185	Matyáš	70,9
42	CZ0413187	Mezi rybníky	10,2
43	CZ0413188	Olšová vrata	46,1
44	CZ0413190	Ostrovské rybníky	121,0
45	CZ0413191	Na Pilské šachtě	17,2
46	CZ0413193	U sedmi rybníků	7,6
47	CZ0413194	Střela	22,9
48	CZ0413195	Teplá s přítoky a Otročínský potok	27,5
49	CZ0413196	Týniště	5,8
50	CZ0414026	Úpolínová louka - Křížky	687,2
51	CZ0414027	Lomnický rybník	109,6
52	CZ0414110	Krušnohorské plató	11779,6
53	CZ0414127	Hradiště	33159,1

Zdroj: www.natura2000.cz, stav k červnu 2021

Níže se nachází mapové vymezení PO a EVL na území Karlovarského kraje (Zdroj: AOPK ČR).

Obr. č. 2: Ptačí oblasti a evropsky významné lokality zasahující do území Karlovarského kraje



Zdroj: AOPK ČR, 2021

4.1 IDENTIFIKACI EVL A PO, KTERÉ BUDOU PRAVDĚPODOBŇNĚ KONCEPCÍ OVLIVNĚNY, VČETNĚ LOKALIT NA ÚZEMÍ CIZÍHO STÁTU, JEJICH CHARAKTERISTIKA A ZDŮVODNĚNÍ ZPŮSOBU JEJICH VÝBĚRU,

4.1.1 Potenciálně ovlivněné lokality na území cizího státu

Koncepce se zabývá výhradně územím Karlovarského kraje. Ovlivnění evropsky významných lokalit nebo ptačích oblastí na území cizího státu nelze předpokládat. Posouzení se touto možností přesto zabývalo, pokud by byl potenciální přeshraniční vliv identifikován, bylo by to uvedeno v rámci komentáře.

4.1.2 Identifikace lokalit a předmětů ochrany pravděpodobně koncepcí ovlivněných včetně zdůvodnění

Předkládaná koncepce se zabývá územím celého Karlovarského kraje. Uvádět zde výčet evropsky významných lokalit a ptačích oblastí včetně jejich podrobnějších údajů zde není účelné, prostorové vymezení a bližší charakteristiky jsou popsány výše.

Potenciálně dotčenými lokalitami soustavy NATURA 2000 v rámci hodnocené Koncepce jsou všechny evropsky významné lokality a ptačí oblasti na území Karlovarského kraje. Důvodem je celokrajský záběr hodnocené koncepce. Významné vlivy nicméně z orgánů ochrany přírody nevyloučila pouze AOPK ČR, Regionální pracoviště Správa CHKO Slavkovský les, proto byla pozornost věnována zejména lokalitám v její působnosti.

Program rozvoje Karlovarského kraje 2021-2027 stanovuje obecněji definované specifické cíle a na ně navazující opatření. Ty ve většině případů nejsou územně lokalizovány. Pokud je u některých z nich lokalizace podrobněji stanovena, mohou být v rámci hodnocení identifikovány také konkrétně ovlivněné lokality, případně i předměty ochrany.

Vzhledem k tomu, že hodnocená koncepce nepřináší ve většině případů návrhy konkrétních opatření, která by byla přímo geograficky související k vymezení jednotlivých lokalit aktuálně platnému rozsahu lokalit soustavy NATURA 2000 na území kraje, je nezbytné naturové hodnocení provést v obecnějším rámci s ohledem na potenciálně možné střety s předměty ochrany EVL a PO.

S ohledem na podrobnost, charakter, rozsah a obsahové zaměření koncepce nebylo ve větší podrobnosti účelné uvádět podrobnější charakteristiky o identifikovaných ovlivněných předmětech ochrany EVL a PO, jako jsou jejich současný stav v území, cíle jejich ochrany apod. Tyto charakteristiky by již neodpovídaly podrobnosti koncepce a lze je posoudit při přípravě konkrétních záměrů nebo v rámci ÚPD.

4.1.3 Terénní šetření

S ohledem na podrobnost, charakter, rozsah a obsahové zaměření koncepce nebylo účelné provádět terénní šetření v konkrétních lokalitách.

5. HODNOCENÍ VLIVŮ KONCEPCE NA EVL A PO

5.1 ZPŮSOB HODNOCENÍ

Předložená koncepce obsahuje vizi, soustavu specifických cílů a na ně navazujících opatření, které jsou zaměřeny do více prioritních oblastí. Koncepce obsahuje 8 prioritních oblastí, které jsou rozvedeny do specifických cílů a ty do opatření, která jsou popsána mimo jiné s výčtem typových aktivit.

V této logice a struktuře je také provedeno také posouzení vlivů na lokality soustavy Natura 2000, přičemž nejvíce podrobnou jednotkou hodnocení jsou opatření. Hodnocení jednotlivých opatření vychází zejména z popisu jejich náplně a typových aktivit, které jsou pro opatření uvedeny.

U těch opatření, kde byl identifikován možný negativní vliv na soustavu Natura 2000, jsou uvedeny a vyhodnoceny také podrobnější informace o konkrétnějších potenciálních vlivech.

Hodnocení je provedeno na škále od -2 do +2, tak, jak uvádí Metodika MŽP pro hodnocení významnosti vlivů při posuzování podle § 45i zákona č. 114/1992 Sb., o ochraně přírody a krajiny, ve znění pozdějších předpisů:

Tab. 1. Popis hodnocení míry významnosti vlivů

Hodnota	Termín	Popis
-2	Významný negativní vliv	Negativní vliv dle odst. 9 § 45i ZOPK - Vylučuje schválení koncepce obsahující takto vyhodnocené úkoly (záměry, opatření) (resp. koncepci je možné schválit pouze v určených případech dle odst. 9 a 10 § 45i ZOPK) Významný rušivý až likvidační vliv na stanoviště či populaci druhu nebo její podstatnou část; významné narušení ekologických nároků stanoviště nebo druhu, významný zásah do biotopu nebo do přirozeného vývoje druhu. Vyplyvá ze zadání koncepce, nelze jej eliminovat (resp. eliminace by byla možná jen vypuštěním problémového dílčího úkolu, záměru, opatření atd.).
-1	Mírně negativní vliv	Omezený/mírný/nevýznamný negativní vliv - nevylučuje schválení koncepce. Mírný rušivý vliv na stanoviště či populaci druhu; mírné narušení ekologických nároků stanoviště nebo druhu, okrajový zásah do biotopu nebo do přirozeného vývoje druhu. Je možné jej dále snížit navrženými zmírňujícími opatřeními.
0	Nulový vliv	Koncepce, resp. její dílčí úkoly (záměry/opatření) nemají žádný prokazatelný vliv.
+1	Mírně pozitivní vliv	Mírný příznivý vliv na stanoviště či populaci druhu; mírné zlepšení ekologických nároků stanoviště nebo druhu, mírný příznivý zásah do biotopu nebo do přirozeného vývoje druhu.
+2	Významný pozitivní vliv	Významný příznivý vliv na stanoviště či populaci druhu; významné zlepšení ekologických nároků stanoviště nebo druhu, významný příznivý zásah do biotopu nebo do přirozeného vývoje druhu.
?	Vliv nelze hodnotit	Díky obecnosti zadání koncepce (nebo jednotlivých úkolů/záměrů/opatření/cílů) není možné hodnotit její vlivy.

K hodnocení je doplněn souhrnný doprovodný komentář. V případě, že byl identifikován negativní vliv (tj. -1, -2), je daný specifický cíl, respektive opatření, podrobněji hodnocen.

5.2 IDENTIFIKACE A POPIS OČEKÁVANÝCH VLIVŮ KONCEPCE

Dále je provedeno vyhodnocení očekávaných vlivů koncepce, respektive jejích jednotlivých částí zejména z hlediska jejich rozsahu a významnosti, včetně vlivů kumulativních, synergických a vlivů spolupůsobících faktorů.

5.2.1 Přeshraniční vlivy

Koncepce se zabývá výhradně územím Karlovarského kraje. Ovlivnění evropsky významných lokalit nebo ptačích oblastí na území cizího státu zde nelze předpokládat a v rámci vyhodnocení nebylo zjištěno.

5.2.2 Vize

Karlovarský kraj, ekonomicky prosperující a transformující se region, otevřený vůči evropským výzvám a impulzům, poskytující svým obyvatelům prostor pro kvalitní život založený na atraktivních přírodních podmínkách a sociálně vstřícném prostředí.

Komentář: Vize je stanovená obecně, akcentuje mimo jiné také zájmy atraktivních přírodních podmínek, tj. také životního prostředí. Negativní působení vize na soustavu Natura 2000 předpokládat nelze.

5.2.3 Prioritní oblast: Image regionu

Opatření	Hodnocení	Komentář k možnému vlivu na soustavu Natura 2000
Image regionu		
A. Nová image regionu		
A.1 Zajištění a podpora podmínek pro marketing regionu	0	Opatření marketingového charakteru – bez vlivů na lokality soustavy Natura 2000.
A.2 Vytvoření a budování značky regionu (brandbuilding)		
B. Patriotismus a aktivní občanská společnost		
B.1 Systematická a dlouhodobá podpora identifikace obyvatel s regionem	0	Opatření marketingového, komunikačního a organizačního charakteru – bez vlivů na lokality soustavy Natura 2000.
B.2 Podpora občanských aktivit		
Souhrn: Nebyly identifikovány vlivy na soustavu Natura 2000.		
Doporučení: Bez doporučení.		

5.2.4 Prioritní oblast 1. Hospodářsky prosperující a atraktivní region

Opatření	Hodnocení	Komentář k možnému vlivu na soustavu Natura 2000
1.1 Hospodářsky prosperující a atraktivní region		
1.1.1 Podnikání a inovace		
1.1.1.1 Podpora a rozvoj podnikání, podnikavosti a vzniku nových firem	0	Opatření podpůrného charakteru – tj. propojování, marketing, vouchery, finanční podpora, u kterých není předpoklad územního průmětu – vlivy na lokality soustavy Natura 2000 nelze předpokládat.
1.1.1.2 Podpora rozvoje podnikatelské infrastruktury a podnikatelských nemovitostí	-1	Aktivity budou směřovat především do stávající průmyslových areálů a objektů, případně do brownfields. Zde nelze negativní vlivy předpokládat. Potenciální rizika jsou u nových podnikatelských areálů v případě jejich lokalizace do nebo do blízkosti EVL či PO. Těmto rizikům bude předcházeno vhodnou lokalizací těchto ploch na úrovni územního plánování.
1.1.1.3 Atraktivní prostředí a kvalitní služby pro investory	0	Zaměřeno na podpůrné služby pro investory – aktivity bez územního průmětu. Bez vlivů na lokality soustavy Natura 2000.
1.1.1.4 Podpora zavádění nových trendů	0	Průřezové opatření, které bude naplňováno v rámci dalších specifických cílů a opatření – bez vlivů na lokality soustavy Natura 2000.
1.1.2 Výzkum, vývoj a inovace		
1.1.2.1 Podpora výzkumných organizací a výzkumných týmů	0	Opatření zaměřena na výzkum a vývoj – vlivy na lokality soustavy Natura 2000 nelze předpokládat.
1.1.2.2 Podpora rozvoje VaV infrastruktury		
1.1.3 Kvalifikované lidské zdroje		
1.1.3.1 Zvýšení zaměstnanosti a zaměstnatelnosti obyvatel	0	Zaměřeno na oblast podpory zaměstnanosti, kariérové poradenství a průběžné vzdělávání zaměstnanců a jejich rekvalifikace v souladu s požadavky trhu práce. Vlivy na lokality soustavy Natura 2000 nelze předpokládat.
1.1.3.2 Získávání a stabilizace pracovních sil ve vybraných profesích/oborech		
<p>Souhrn: U většiny opatření nebyly identifikovány vlivy na lokality soustavy Natura 2000. Mírná potenciální rizika pouze při přípravě nových průmyslových areálů v blízkosti EVL nebo PO. Bude řešeno vhodnou lokalizací na úrovni územního plánu.</p> <p>Doporučení: Bez doporučení.</p>		

5.2.5 Prioritní oblast 2. Lázeňství, cestovní ruch, kultura

Opatření	Hodnocení	Komentář k možnému vlivu na soustavu Natura 2000
2.1 Lázeňství		
2.1.1 Rozvoj a podpora současného léčebného lázeňství		
2.1.1.1 Věda a výzkum v oblasti balneologie	0	Opatření výzkumného charakteru – bez vlivů na lokality soustavy Natura 2000.
2.1.1.2 Vzdělávání a edukace v oblasti lázeňství	0	Opatření vzdělávacího charakteru – bez vlivů na lokality soustavy Natura 2000.
2.1.1.3 Certifikace a standardizace lázeňské léčebně rehabilitační péče	0	Opatření organizačně-administrativního charakteru – bez vlivů na lokality soustavy Natura 2000.
2.1.1.4 Obnova, ochrana a údržba přírodních léčivých zdrojů	+1	Opatření směřuje k lepší péči o přírodní léčivé zdroje, která je dnes nedostatečná, a jejich ochraně. Opatření je uvedeno obecně bez konkrétní lokalizace aktivit – lze však předpokládat, že lepší ochrana vodních a léčivých zdrojů může přispět ke stabilizaci vodního prostředí a režimu a tím i nepřímo ke zlepšení stavu některých EVL a předmětů ochrany vázaných na vodní prostředí.
2.1.2 Rozvoj potenciálu wellness a healthtourism		
2.1.2.1 Zkvalitnění lázeňských procedur poskytovaných v rámci wellness	0	Směřuje do oblasti zlepšení lázeňských procedur. Bez vlivů.
2.1.2.2 Podpora „healthtourismu“	0	Směřuje k podpoře a marketingu lázeňských služeb. Bez vlivů.
2.1.3 Využití lázeňství pro rozvoj regionu		
2.1.3.1 Využití lázeňství jako nesporné ekonomické výhody Karlovarského kraje při spravedlivé transformaci regionu	0/?	Jedná se o přípravu projektových záměrů pro investory, které budou rozvíjet místa s přírodními léčivými zdroji (např. rozvoj a rozšíření terapeutické krajiny v okolí lázeňských měst a v území postiženého těžbou, využití ložisek rašeliny atd.). Součástí sou aktivy jako např. zmapování území, vytipování vhodných lokalit s přírodními léčivými zdroji, navrhnutí možného výzkumu pro využití těchto zdrojů, zmapování možností financování ad. Přímé vlivy nelze předpokládat, nepřímé vlivy jsou při této úrovni obecnosti nevyhodnotitelné a budou záviset na konkrétních záměrech.
2.1.3.2 Marketing a PR lázeňství	0	Opatření marketingového charakteru bez vlivů na lokality soustavy Natura 2000.
2.2 Cestovní ruch		
2.2.1 Rozvoj potenciálu udržitelného cestovního ruchu		
2.2.1.1 Podpora spolupráce subjektů v oblasti cestovního ruchu a lázeňství	-1	Z hlediska možných vlivů na lokality soustavy Natura 2000 lze předpokládat nárůst počtu návštěvníků v přírodně hodnotnějších (tj. i naturových) lokalitách, což přináší rizika vyšší zátěže, vyrušování nebo narušování biotopů. Negativním dopadům lze předcházet vhodnou lokalizací aktivit, usměrňováním pohybu návštěvníků a aktivní spoluprací s příslušnými orgány ochrany přírody.

2.2.1.2 Rozvoj infrastruktury udržitelného cestovního ruchu	-1	Opatření je zaměřeno na podporu budování základní a doprovodné infrastruktury pro aktivní formy udržitelné turistiky (vodáctví, lyžařství, cykloturistika, pěší turistika) vč. propagace. Tyto mohou vést k ovlivnění naturových lokalit, a to při jejich lokalizaci do EVL nebo PO. Negativním dopadům lze předcházet vhodnou lokalizací aktivit, usměrňováním pohybu návštěvníků a aktivní spoluprací s příslušnými orgány ochrany přírody. Opatření již svým zaměřením deklaruje udržitelné, tj. i k přírodním hodnotám šetrné, aktivity.
2.2.1.3 Propagace cestovního ruchu pro residenty kraje	-1	Opatření marketingového charakteru. Nepřímo může přispět ke zvýšené návštěvnosti přírodně hodnotných (tj. i naturových) lokalit a jejich poškození či narušení. Vliv mírný.
2.3 Kultura		
2.3.1 Posílení role kultury jako veřejné služby v rámci spravedlivé transformace regionu		
2.3.1.1 Zvýšení efektivity a rozvoj muzeí a galerií	0	Zaměřena na rozvoj stávajících kulturních zařízení a památek. Opatření organizačního, marketingového a vzdělávacího charakteru – bez vlivů na lokality soustavy Natura 2000.
2.3.1.2 Zvýšení efektivity prezentace a využití potenciálu kulturních památek s důrazem na památky UNESCO		
2.3.1.3 Rozvoj uměleckých aktivit		
2.3.1.4 Podpora komunitní role knihoven Karlovarského kraje		
2.3.2 Ochrana a podpora kultury		
2.3.2.1 Ochrana a podpora muzeí, galerií a tradiční lidové kultury	0	Opatření zaměřena na oblast kultury a rozvoj stávajících zařízení. Opatření obecně definována, vlivy na lokality soustavy Natura 2000 nelze předpokládat.
2.3.2.2 Ochrana a podpora hmotného kulturního dědictví kraje		
2.3.2.3 Ochrana a podpora umění		
2.3.2.4 Ochrana a podpora knihoven		
2.3.3 Rozvoj a využití kulturních a kreativních odvětví		
2.3.3.1 Vytvoření krajského systému řízení KKO	0	Opatření bez územního průmětu a bez vlivů na lokality soustavy Natura 2000.
2.3.3.2 Kreativní učení		
<p>Souhrn: Nebyly identifikovány významně negativní vlivy na lokality soustavy Natura 2000. Potenciální mírné negativní vlivy lze předpokládat u opatření směřující k rozvoji cestovního ruchu, a to díky očekávanému nárůstu návštěvnosti přírodně hodnotných (tj. i naturových) lokalit, případně přímým zásahům při budování nové infrastruktury. Těmto zásahům lze předcházet vhodnou lokalizací aktivit, rozptýlením návštěvníků mimo nejvíce návštěvníky exponované lokality a úzkou spoluprací s orgány ochrany přírody.</p> <p>Doporučení:</p> <ul style="list-style-type: none"> • Při rozvoji cestovního ruchu ve vazbě na přírodně hodnotná území spolupracovat s orgány ochrany přírody. • V oblasti cestovního ruchu usměrňovat návštěvníky mimo nejcennější a nejvíce exponované lokality. 		

5.2.6 Prioritní oblast 3. Vzdělávání a sport

Opatření	Hodno cení	Komentář k možnému vlivu na soustavu Natura 2000
3.1 Vzdělávání		
3.1.1 Kvalitní počáteční vzdělávání		
3.1.1.1 Rozvoj a modernizace vzdělávací infrastruktury	0	Všechna opatření zaměřená na oblast školství. Nelze předpokládat vlivy na lokality soustavy Natura 2000.
3.1.1.2 Zkvalitnění metod a forem vzdělávání a řízení ve školách		
3.1.1.3 Podpora spolupráce škol a firem		
3.1.1.4 Podpora rozvoje klíčových kompetencí a funkční gramotnosti dětí, žáků, studentů		
3.1.1.5 Podpora vysokoškolského vzdělávání v KVK a zvýšení podílu VŠ vzdělaných obyvatel v KVK		
3.1.1.6 Podpora základního uměleckého a zájmového vzdělávání		
3.1.2 Další vzdělávání		
3.1.2.1 Podpora dalšího vzdělávání	0	Všechna opatření zaměřená na oblast vzdělávání. Nelze předpokládat vlivy na lokality soustavy Natura 2000.
3.1.2.2 Další vzdělávání pedagogických pracovníků - podpora zvyšování kvalifikovanosti a aprobovanosti pedagogických pracovníků		
3.1.3. Rovné příležitosti ve vzdělávání a rozvoj nadání		
3.1.3.1 Zlepšení kompetencí pedagogických pracovníků škol a školských zařízení v oblasti práce s heterogenním kolektivem	0	Všechna opatření zaměřená na oblast školství, vzdělávání, poradenské služby a podporu rovných příležitostí. Opatření vzdělávacího nebo organizačního charakteru - nelze předpokládat vlivy na lokality soustavy Natura 2000.
3.1.3.2 Rozvoj nadaných a mimořádně nadaných dětí, žáků a studentů		
3.1.3.3 Podpora aktivit vedoucích ke snížení dopadu slabého sociálně-ekonomického zázemí rodiny na školní výsledky žáků		
3.1.3.4 Podpora zvýšení materiálně technické připravenosti škol a školských zařízení na společné vzdělávání		
3.1.3.5 Podpora zvýšení kvality a dostupnosti školských poradenských služeb		
3.1.3.6 Zkvalitnění systému prevence rizikového chování dětí a mládeže		
3.1.3.7 Podpora kariérového poradenství		
3.1.4 Zefektivnění vzdělávacího systému		
3.1.4.1 Zefektivnění oborové struktury středních škol ve vazbě na potřeby trhu práce	0	Zaměřeno na rozvoj stávajících školských zařízení – bez vlivů na lokality soustavy Natura 2000.
3.1.4.2 Zefektivnění soustavy MŠ a ZŠ		
3.2 Sport		
3.2.1 Zvýšení zájmu o sport a zlepšení podmínek pro sportování		
3.2.1.1 Výstavba, údržba a provoz sportovních zařízení	0	Všechna opatření zaměřena na oblast sportu. Předpoklad rozvoje stávajících zařízení. Vlivy na lokality soustavy Natura 2000 nelze předpokládat.
3.2.1.2 Podpora sportujících dětí a mládeže a vytváření podmínek pro spojení vzdělávání a sportu – rozvoj školního sportu		
3.2.1.3 Podpora sportovních akcí		
3.2.1.4 Příprava a rozvoj sportovních talentů		
Souhrn: Nebyly identifikovány vlivy na lokality soustavy Natura 2000.		
Doporučení: Bez doporučení.		

5.2.7 Prioritní oblast 4. Sociální oblast a zdravotnictví

Opatření	Hodnocení	Komentář k možnému vlivu na soustavu Natura 2000
4.1 Sociální oblast		
4.1.1 Zvýšení dostupnosti sociálních služeb v kraji		
4.1.1.1 Zajištění dostupnosti a územní rovnoměrnosti rozložení sítě sociálních služeb pro všechny cílové skupiny v souladu s definovanými potřebami	0	Zaměřeno na sociální služby a jejich rozvoj. Vlivy na lokality soustavy Natura 2000 nelze předpokládat.
4.1.1.2 Posilování ambulantních a terénních služeb z titulu zachování sociálních vazeb		
4.1.2 Posílení sociální stability		
4.1.2.1 Prevence vzniku a řešení nepříznivé situace sociálně vyloučených osob a osob sociálním vyloučením ohrožených na celém území kraje	0	Zaměřeno na sociální služby, sociální stabilitu a prevenci kriminality. Vlivy na lokality soustavy Natura 2000 nelze předpokládat.
4.1.2.2 Prevence kriminality a sociálně patologických jevů		
4.2 Zdravotnictví		
4.2.1 Zvýšení dostupnosti a kvality zdravotní péče		
4.2.1.1 Podpora vzdělávání pracovníků ve zdravotnictví a jejich motivování pro práci ve zdravotnických zařízeních v kraji	0	Zaměřeno na zdravotnictví, rozvoj vybavenosti zdravotnických zařízení a další aktivity ve zdravotnictví. Rozvoj stávajících zařízení a opatření organizačního, technického nebo vzdělávacího charakteru - vlivy na lokality soustavy Natura 2000 nelze předpokládat.
4.2.1.2 Zajištění dostatečné vybavenosti a dostupnosti zdravotnických zařízení		
4.2.1.3 Podpora elektronického zdravotnictví		
4.2.2 Prevence a zdravý životní styl		
4.2.2.1 Podpora zdravého životního stylu	0	Podpora zdravého životního stylu nepředstavuje vlivy na lokality soustavy Natura 2000.
Souhrn: Nebyly identifikovány vlivy na lokality soustavy Natura 2000.		
Doporučení: Bez doporučení.		

5.2.8 Prioritní oblast 5. Životní prostředí, zemědělství, energetika

Opatření	Hodnocení	Komentář k možnému vlivu na soustavu Natura 2000
5.1 Životní prostředí a zemědělství		
5.1.1 Kvalitní pitná voda, ochrana povrchových a podzemních vod		
5.1.1.1 Propojení vodárenských soustav	0	Opatření technického charakteru, vlivy na lokality soustavy Natura 2000 nepředpokládány.
5.1.1.2 Rozvoj vodovodů a kanalizací v malých obcích	+1	Směřuje ke kvalitnějšímu čištění odpadních vod. Tímto dojde ke snížení znečištění povrchových vod a zvýšení kvality přírodního prostředí, což může zlepšit podmínky pro předměty ochrany v lokalitách s vazbou na vodní prostředí.
5.1.1.3 Snížení znečištění vody ve VN Skalka rtutí	0	Uvedená VN Skalka není součástí sítě Natura 2000 a uvedené aktivity tedy nebudou mít vliv na lokality soustavy Natura 2000.
5.1.1.4 Sanace starých ekologických zátěží	+1	Podporovány budou projekty realizující sanaci starých ekologických zátěží a následné rekultivační práce. Toto může vést k lepší ochraně povrchových a podzemních vod a zlepšení stavu životního prostředí v daných lokalitách. Konkrétněji nespecifikováno, předpokládány neutrální až mírné pozitivní vlivy v závislosti na konkrétních záměrech.
5.1.2 Adaptace na dopady klimatické změny		
5.1.2.1 Zpracování plánů pro zvládání sucha pro území ORP	+1	Opatření ve výsledku povede ke stabilizaci vodního režimu v krajině a k lepšímu nakládání s vodou. Toto může zlepšovat i stav přírodního prostředí v EVL a PO s vazbou předmětů ochrany na vodní prostředí.
5.1.2.2 Obecná opatření pro zvládání sucha realizovaná za účelem bránění nadměrné erozi půdy a přispění k obnově původní polní fauny a flóry	+1	Opatření směřuje k lepší ochraně půdy přírodě blízkými způsoby – pásy podél vodotečí, protierozními opatřeními apod. Opatření přispěje k ochraně půdy, ale také k ochraně vodních zdrojů a zlepšování stavu krajiny. Nepřímo tak mohou být podpořeny i podmínky pro předměty ochrany v lokalitách Natura 2000.
5.1.2.3 Povodňová opatření	?	Směřuje k ochraně před povodněmi. Vlivy na soustavu Natura 2000 nelze s ohledem na obecnost popisu opatření jednoznačně určit, neboť vlivy budou závislé na provedení konkrétních záměrů.
5.1.2.4 Podpora obcí ohrožených extrémními přívalovými srážkami	0	Týká se pravděpodobně zemědělské krajiny a orné půdy, tj. lokalit převážně mimo soustavy Natura 2000. Negativní vlivy nelze předpokládat, obdobně možné pozitivní dopady jsou nulové nebo velmi mírné.
5.1.3 Zavádění principů oběhového hospodářství a zlepšení nakládání s odpady		
5.1.3.1 Omezení vzniku odpadů a materiálové využití odpadů	0	Nelze předpokládat vlivy na lokality soustavy Natura 2000 – opatření budou vázána převážně na stávající zařízení. V případě nových zařízení lze předpokládat, že potenciálním střetům bude předcházeno vhodnou lokalizací záměrů.
5.1.3.2 Energetické využití odpadu		
5.1.3.3 Výstavba a modernizace sběrných dvorů		
5.1.4 Udržení dobré kvality ovzduší		

5.1.4.1 Restrukturalizace velkých spalovacích zdrojů	+1	Omezením spalování hnědého uhlí lze předpokládat snížení množství emisí znečišťujících látek do ovzduší. Toto může mít vliv na zlepšení prostředí pro předměty ochrany v EVL, který bude mírný až neutrální.
5.1.4.2 Snížení emisí z vytápění domácností	+1	Při snížení emisí z vytápění domácností lze předpokládat lokální snížení množství emisí znečišťujících látek do ovzduší. Toto může mít vliv na zlepšení prostředí pro předměty ochrany v EVL, který bude mírný až neutrální.
5.1.4.3 Využívání nízkoemisních vozů (vozový park KK)	0	Vlivy tohoto opatření budou neutrální.
5.1.4.4 Podpora a vytváření podmínek pro plynofikaci obcí	+1	Plynofikace obcí může podpořit snížení emisí znečišťujících látek do ovzduší. Toto může mít vliv na zlepšení prostředí pro předměty ochrany v EVL, který bude mírný až neutrální.
5.1.5 Ochrana přírody a péče o krajinu		
5.1.5.1 Zlepšení přírodních poměrů vodních a na vodu vázaných ekosystémů	+2	Opatření přímo směřuje ke zlepšení stavu vodních toků a vodních ekosystémů, a to i ve vazbě na chráněná území (a lokality soustavy Natura 2000). Na vodní toky a vodní ekosystémy je vázána řada EVL a předmětů ochrany v nich, proto lze toto opatření považovat za významně pozitivní.
5.1.5.2 Obnova antropogenních struktur ve volné krajině	+1	Opatření směřuje k obnově starých sadů a péči o staré odrůdy a dále o další prvky v krajině, jako jsou remízky, staré valy a další drobné prvky vytvořené člověkem. Tyto prvky jsou součástí krajiny, zvyšují její diverzitu a je na ně vázán výskyt řady druhů živočichů. Jejich údržba může nepřímo podpořit zlepšení podmínek pro výskyt některých předmětů ochrany lokality soustavy Natura 2000, jako jsou druhy hmyzu, některých rostlin, ptačí druhy aj. Mírně pozitivní vlivy.
5.1.5.3 Omezení výskytu invazních druhů rostlin a živočichů	+1	Invazní druhy rostlin a živočichů jsou konkurentem pro další druhy rostlin a živočichů, které mohou svou schopností šíření omezovat a vytlačovat. Jejich redukce a řešení může přispět ke zlepšení podmínek pro některé předměty ochrany. Mírně pozitivní vliv.
5.1.5.4 Podpora zvláště chráněných druhů živočichů a rostlin	+2	Aktivity směřují k ochraně ohrožených populací vybraných druhů rostlin a živočichů a zvláště cenných ekosystémů, a dále i k podpoře implementace území soustavy Natura 2000. Opatření přímo podporuje zlepšování stavu soustavy Natura 2000 v Karlovarském kraji.
5.1.5.5 Podpora pastvy	+1	Cílem je management stepních a polostepních trávníků jako součást managementu chráněných území a přírodně hodnotných území. Jedná se zejména o extenzivní způsoby pastvy, tedy formou vypásání či přepasení a rozrušení terénu sešlapem extrémnějších lokací či podmáčených lokalit. Využití pastvy při péči o zvláště chráněná území je jedním ze způsobů, jak zlepšit podmínky pro předměty ochrany v nich.

5.1.5.6 Péče o krajinu	+1	Směřuje k opatřením pro péči o krajinu, jako je např. obnova mokřadů, péče o křoviny a zeleň a další. Naplňuje koncepci ochrany přírody a krajiny Karlovarského kraje. Může přispět i ke zlepšení stavu lokalit soustavy Natura 2000.
5.1.5.7 Revitalizace a využití brownfields	0	Lokality soustavy Natura 2000 nejsou na brownfields vázaná a nelze předpokládat ovlivnění naturových území.
5.1.6 Udržitelné zemědělství a lesnictví		
5.1.6.1 Kompenzace imisní zátěže a snížení deficitu živin v lesních půdách	-1	Opatření směřuje ke snížení půdní acidity, a to prostřednictvím vápnění lesů. Toto může při nevhodném provedení v naturových územích ovlivnit biotopy soustavy Natura 2000, zejména vázaných na lesní porosty. Vliv bude záviset na konkrétním provedení a konkrétní lokalitě – ve zvláště chráněných územích může být toto opatření sporné s potenciálně negativními dopady. Proto je žádoucí tato opatření směřovat primárně mimo zvláště chráněná území a lokality soustavy Natura 2000. V případě aplikace v naturových územích je zde nutná úzká spolupráce s orgány ochrany přírody.
5.1.6.2 Zvýšení druhové pestrosti lesních porostů	+1	Cílem opatření je zvýšení biologické různorodosti porostů a zajištění jejich lepší stability při změnách klimatu a při biotických a abiotických kalamitách. Nahrazovány budou smrkové porosty původními dřevinami s pestřejší druhovou skladbou. Toto může zlepšit podmínky pro předměty ochrany ve zvláště chráněných územích a lokalitách soustavy Natura 2000.
5.1.6.3 Snížení škod způsobených zvěří redukcí stavu zvěře	+1	Cílem opatření je podpora aktivit vedoucích k redukci stavu zvěře, čímž by mělo dojít k postupnému snížení škod zvěří na lesních a polních kulturách. Zvěř v případě jejího přemnožení narušuje obnovu lesních porostů a aktivity směřující ke zvýšení druhové pestrosti. Toto opatření může nepřímo přispět k obnově lesních porostů a zlepšení jejich druhové skladby a tím i ke zlepšení podmínek pro předměty ochrany v lokalitách soustavy Natura 2000.
5.1.6.4 Osvěta v oblasti zemědělství (ekologického zemědělství)	0	Aktivity především osvětového, vzdělávacího a propagačního charakteru. Bez vlivů.
5.1.6.5 Podpora managementu půdy v chráněných oblastech	+1	Opatření směřují do zvláště chráněných území a lokalit soustavy Natura 2000, kde je cílem změna managementu zemědělského hospodaření tak, aby šlo revitalizovat vybrané, sukcesními procesy degradované plochy bývalých pastvin a luk. Tímto je naplňována koncepce ochrany přírody a krajiny Karlovarského kraje a opatření směřuje ke zlepšení stavu zemědělských biotopů v lokalitách soustavy Natura 2000.
5.1.7 Environmentální vzdělávání, výchova a osvěta (EVVO)		

5.1.7.1 Osvěta v oblasti životního prostředí	+1	Opatření směřují co oblasti EVVO. Tyto aktivity nemají přímý dopad na lokality soustavy Natura 2000, ale environmentální vzdělávání a osvěta mohou nepřímo přispět k lepšímu poznání přírodních procesů a tím i péči o tyto lokality.
5.1.7.2 Podpora environmentálního vzdělávání v praxi		
5.1.7.3 Podpora činnosti spolků a nestátních neziskových organizací (NNO)		
5.2 Energetika		
5.2.1 Udržitelné zásobování tepelnou energií		
5.2.1.1 Zvýšení podpory soustavy zásobování tepelnou energií (SZTE)	0	Nelze předpokládat vlivy na lokality soustavy Natura 2000.
5.2.2 Energetické úspory		
5.2.2.1 Zavedení energetického managementu u budov ve vlastnictví kraje	0	Nelze předpokládat vlivy na lokality soustavy Natura 2000.
5.2.2.2 Energeticky úsporná opatření u objektů ve vlastnictví kraje	0	Nelze předpokládat vlivy na lokality soustavy Natura 2000.
5.2.2.3 Osvěta v oblasti energeticky úsporných opatření	0	Nelze předpokládat vlivy na lokality soustavy Natura 2000.
5.2.2.4 Realizace KVET na majetku kraje a u podnikatelských subjektů	0	Opatření směřuje k podpoře kogenerační (kombinované) výrobě elektřiny a tepla (KVET) a tím i k efektivnější výrobě a využití energie. Vlivy na lokality soustavy Natura 2000 nelze předpokládat.
5.2.3 Využívání obnovitelných a druhotných zdrojů energie		
5.2.3.1 Podpora využití OZE	0	V rámci opatření se plánuje především využití OZE na objektech ve vlastnictví Karlovarského kraje, respektive jeho organizací. Nelze zde předpokládat dopady na lokality soustavy Natura 2000.
<p>Souhrn: Jedná se o prioritní oblast a specifické cíle zaměřené na oblast životního prostředí. Všechna opatření tedy směřují k podpoře životního prostředí. Z hlediska vlivů na lokality soustavy Natura 2000 byly identifikovány převážně pozitivní dopady, a to především u specifických cílů 5.1.5 Ochrana přírody a péče o krajinu a 5.1.6 Udržitelné zemědělství a lesnictví. „Potenciálně mírné negativní vlivy, respektive rizika, byla identifikována pouze u opatření 5.1.6.1 Kompenzace imisní zátěže a snížení deficitu živin v lesních půdách.</p> <p>Doporučení:</p> <ul style="list-style-type: none"> • Při realizaci protipovodňových opatření ve volné krajině a v nebo blízkosti lokalit soustavy Natura 2000 preferovat přírodě blízká protipovodňová opatření. • V případě vápnění lesů a cíleném ovlivňování půdních vlastností v územích soustavy Natura 2000 nebo jejich blízkosti je nutná úzká spolupráce s orgány ochrany přírody. 		

5.2.9 Prioritní oblast 6. Doprava

Opatření	Hodnocení	Komentář k možnému vlivu na soustavu Natura 2000
6. 1 Doprava		
6.1.1 Lepší vnitřní i vnější dopravní napojení kraje		
6.1.1.1 Dořešení silničního napojení kraje na evropskou dálniční síť	-1	Cílem tohoto opatření je podpora kompletní dostavby dálnice D6 v celém úseku Praha–Karlovy Vary–Cheb–státní hranice s Německem jakožto nejvýznamnějšího dopravního spojení v kraji i v rámci vnějších vazeb. Významná část dálnice v úseku Karlovy Vary-Cheb je již v provozu. Část nedostavěného úseku mezi Karlovými Vary a Lubencem prochází v nebo blízkosti EVL (Olšová vrata, Doupovské hory) a PO Doupovské hory. Možná rizika a střety jsou řešena v územně plánovací dokumentaci, kterou musí i včetně stanovených podmínek PRKK2021+ respektovat. Je nutno upozornit, že Karlovarský kraj není investorem tohoto záměru.
6.1.1.2 Zlepšení stavebního a dopravně-technického stavu silnic II. a III. třídy a místních komunikací	0	Opatření je zaměřeno na stávající komunikace a zlepšení jejich dopravně-technického stavu. Nepředpokládá se zde dostavba nových úseků. Potenciální vlivy jsou minimální.
6.1.1.3 Zlepšení stavu regionálních tratí a optimalizace využití infrastruktury železniční dopravy	0	Opatření je zaměřeno na stávající železnice a zlepšení jejich dopravně-technického stavu a modernizace (elektrifikace aj.). Nepředpokládá se zde dostavba nových úseků. Potenciální vlivy jsou minimální.
6.1.2 Udržitelná mobilita a zvýšení bezpečnosti v dopravě		
6.1.2.1 Zvýšení kvality a zachování intenzity přepravy cestujících včetně integrace veřejné dopravy v kraji	0	Opatření zaměřeno na podporu a konkurenceschopnost veřejné dopravy. Předpoklad rozvoje stávající infrastruktury, vlivy na lokality soustavy Natura 2000 nelze předpokládat.
6.1.2.2 Výstavba infrastruktury umožňující využívání veřejné dopravy (např. P+R, Bike + R, přestupní terminály, cyklostojany)	0	Lze předpokládat, že toto opatření povede k rozvoji především stávající dopravní infrastruktury v intravilánech obcí a měst. Vlivy na lokality soustavy Natura 2000 nelze předpokládat.
6.1.2.3 Podpora budování a údržby sítě cyklostezek a cyklotras, popularizace cyklistické dopravy	-1	Zaměřeno především na cyklodopravu, budování stezek pro cyklisty aj. Rizikem může být nevhodná lokalizace cyklistických tras a stezek, která může způsobit vyrušování předmětů ochrany v EVL a PO. Tomu je potřeba předcházet vhodnou lokalizací a spoluprací s orgány OOP.
6.1.2.4 Podpora a popularizace udržitelných forem dopravy (jiných než cyklodoprava).	0	V rámci toho opatření bude podporována realizace aktivit, které povedou ke zvýšení podílu udržitelných forem dopravy – např. plnicích a nabíjecích stanic, propagace a osvěta udržitelných forem dopravy (MHD, chůze, sdílení dopravních prostředků či služeb, elektromobility atd.). Vlivy na lokality soustavy Natura 2000 nelze předpokládat.

6.1.2.5 Opatření vedoucí ke zvýšení bezpečnosti v drážním a silničním provozu (BESIP)	0	Bezpečnostní opatření na stávajících dopravních komunikacích a dále vzdělávací aktivity. Bez vlivů na lokality soustavy Natura 2000.
6.1.3 Rozvoj letecké dopravy		
6.1.3.1 Rozvoj technické infrastruktury letecké dopravy letiště Karlovy Vary	0	Území letiště Karlovy Vary se nachází v dostatečné vzdálenosti (více než 1 km) od nejbližší EVL a PO. Modernizace přistávací dráhy a doplnění navazující infrastruktury nebude mít vlivy na lokality soustavy Natura 2000.
6.1.3.2 Rozvoj potenciálu letecké dopravy letiště Karlovy Vary prostřednictvím spolupráce zainteresovaných subjektů	0	Jedná se o opatření zejména organizačního a marketingového charakteru s cílem zajistit nové linky. Vlivy na lokality soustavy Natura 2000 nelze předpokládat.
<p>Souhrn: Byly identifikovány vlivy na lokality soustavy Natura 2000 u dopravních staveb (silniční stavby, cyklostezky). Rizikem u dopravních staveb jsou územní zásahy do ptačích oblastí a evropsky významných lokalit nebo narušení migrační prostupnosti krajiny pro živočichy. Toto je primárně řešitelné vhodnou lokalizací v rámci přípravy ÚPD kraje a obcí.</p> <p>Doporučení:</p> <ul style="list-style-type: none"> - Při řešení dopravních staveb postupovat v souladu s platnými Zásadami územního rozvoje Karlovarského kraje a územními plány obcí. Vhodnou lokalizací minimalizovat zásahy do EVL, PO a MZCHÚ. Současně zajistit u těchto staveb migrační prostupnost krajiny, a to i v případě rekonstrukcí stávajících tratí. - Při lokalizaci nových cyklostezek/tras zohledňovat výskyt předmětů ochrany soustavy Natura 2000 a spolupracovat s příslušnými orgány ochrany přírody. 		

5.2.10 Prioritní oblast 7. Správa, ochrana a rozvoj území

Opatření	Hodnocení	Komentář k možnému vlivu na soustavu Natura 2000
7.1 Veřejná správa		
7.1.1 Efektivní veřejná správa		
7.1.1.1 Efektivní chod úřadu	0	Všechna opatření organizačního, administrativního nebo technického charakteru bez územního průmětu a vlivů na lokality soustavy Natura 2000.
7.1.1.2 Modernizace vybavení potřebného pro efektivnější služby veřejné správy a jejich lepší dostupnost		
7.1.1.3 Rozvoj ICT a zavádění služeb eGovernmentu		
7.1.1.4 Zajištění kyberbezpečnosti		
7.2 Bezpečnost		
7.2.1 Funkční systém řízení bezpečnosti		
7.2.1.1 Zajištění a optimalizace bezpečnosti a krizového řízení, vč. vzdělávání	0	Zaměřeno na rozvoj krizového řízení, integrovaného záchranného systému a bezpečnost. Vlivy na lokality soustavy Natura 2000 nelze předpokládat.
7.2.1.2 Zajištění adekvátní infrastrukturní a materiální vybavenosti v oblasti bezpečnosti a krizového řízení		
7.3 Regionální rozvoj		
7.3.1 Udržitelný rozvoj území		
7.3.1.1 Zajištění veřejné infrastruktury a kultivace veřejného prostoru	0	Zaměřeno na rozvoj center obcí a veřejného prostranství – tj. na intravilán obcí a měst. Vlivy na lokality soustavy Natura 2000 nelze u tohoto typu opatření předpokládat.
7.3.1.2 Podpora dostupnosti bydlení	0	Zaměřeno primárně na stávající sídla a zástavbu. Vlivy nelze předpokládat.
7.3.1.3 Systematické propojování aktivit strategického a územního plánování	0	Opatření zaměřeno na strategické a územní plánování a jejich propojení. Jedná se o plánovací procesy, bez přímých vlivů na lokality soustavy Natura 2000, nepřímé vlivy nehodnotitelné.
7.3.1.4 Podpora spolupráce a lepší komunikace aktérů v regionu, vč. participace občanů	0	Opatření organizačního, komunikačního a participativního charakteru. Bez vlivů na lokality soustavy Natura 2000.
7.3.1.5 Rozvoj potenciálu nadregionálních i mezinárodních vztahů a spolupráce	0	Opatření organizačního a administrativního charakteru. Bez vlivů na lokality soustavy Natura 2000.
Souhrn: Nebyly identifikovány vlivy na lokality soustavy Natura 2000.		
Doporučení: Bez doporučení.		

5.2.11 Posouzení vlivů kumulativních a synergických

V rámci hodnocení nebyly zjištěny žádné významné negativní vlivy na soustavu Natura 2000. Dílčí potenciální rizika byla identifikována pouze u některých specifických cílů a opatření, k nimž jsou dále navržena opatření pro vyloučení, prevenci nebo minimalizaci negativních vlivů.

Specifické cíle, opatření a typové aktivity v koncepci jsou uvedeny v širokém rozsahu a současně většinou velmi obecně, tj. např. bez uvedení konkrétních záměrů, lokalizace jednotlivých aktivit apod. Z tohoto důvodu nelze konkrétněji ani vyhodnotit kumulaci vlivů s ostatními koncepcemi, neboť tyto dokumenty jsou vzájemně provázané. Nebyly tedy identifikovány žádné konkrétní negativní synergické a kumulativní vlivy na soustavu Natura 2000.

Naopak některá opatření mohou mít pozitivní dopady na soustavu Natura 2000. Patří k nim např. opatření na ochranu přírody a zlepšování stavu krajiny, zlepšení vodního režimu v krajině, revitalizace vodních toků a ochranu před suchem, ochrana ovzduší apod. Tyto vlivy mohou v optimálním případě působit na soustavu Natura 2000 synergicky a zlepšovat podmínky přírodního prostředí v jednotlivých evropsky významných lokalitách a ptačích oblastech. (Např. současná podpora managementu a zlepšení stavu vodního prostředí v EVL/PO).

5.2.12 Pořadí variant řešení koncepce z hlediska očekávaných vlivů, pokud byly předloženy a pokud je možné jejich pořadí stanovit

Koncepce je řešena v jedné variantě. Řešení více variant je možné např. při přípravě konkrétních záměrů naplňujících opatření uvedené v koncepci.

5.3 DOPORUČENÁ OPATŘENÍ

5.3.1 Opatření k prevenci, vyloučení nebo snížení očekávaných nepříznivých vlivů koncepce, včetně odůvodnění jejich stanovení

V rámci výše uvedeného vyhodnocení bylo identifikováno pouze malé množství potenciálních střetů se zájmy ochrany Natura 2000 nebo potenciálních rizik. Potenciální střety byly identifikovány pouze u několika opatření, k nimž tedy pro předcházení, vyloučení nebo snížení těchto vlivů či rizik doporučujeme tato opatření:

- Při rozvoji cestovního ruchu ve vazbě na přírodně hodnotná území spolupracovat s orgány ochrany přírody.
- V oblasti cestovního ruchu usměrňovat návštěvníky mimo nejcennější a nejvíce exponované lokality.
- Při realizaci protipovodňových opatření ve volné krajině a v nebo blízkosti lokalit soustavy Natura 2000 preferovat přírodě blízká protipovodňová opatření.
- V případě vápnění lesů a cíleném ovlivňování půdních vlastností v územích soustavy Natura 2000 nebo jejich blízkosti je nutná úzká spolupráce s orgány ochrany přírody.
- Při řešení dopravních staveb postupovat v souladu s platnými Zásadami územního rozvoje Karlovarského kraje a územními plány obcí. Vhodnou lokalizací minimalizovat zásahy do EVL,

PO a MZCHÚ. Současně zajistit u těchto staveb migrační prostupnost krajiny, a to i v případě rekonstrukcí stávajících tratí.

- Při lokalizaci nových cyklostezek/tras zohledňovat výskyt předmětů ochrany soustavy Natura 2000 a spolupracovat s příslušnými orgány ochrany přírody.

Odůvodnění: Veskrze se jedná o obecněji definovaná opatření, kdy vlivy lze předjímat jen na obecnější úrovni. Doporučená opatření by měla předejít potenciálním střetům nebo podpořit zlepšení současného stavu.

5.3.2 Porovnání míry vlivu koncepce bez provedení opatření k prevenci, vyloučení nebo snížení očekávaných nepříznivých vlivů koncepce s mírou vlivu v případě jejich provedení

U všech uvedených nepříznivých vlivů byl identifikován pouze mírný potenciálně negativní vliv. V případě aplikace doporučených opatření budou tato rizika minimalizována.

6. ZÁVĚR

6.1 ZÁVĚR POSOUZENÍ Z HLEDISKA VÝZNAMNOSTI VLIVU KONCEPCE A KONSTATOVÁNÍ, ZDA KONCEPCE MÁ NEBO NEMÁ VÝZNAMNÝ NEGATIVNÍ VLIV NA PŘEDMĚT OCHRANY NEBO CELISTVOST EVROPSKY VÝZNAMNÉ LOKALITY NEBO PTAČÍ OBLASTI

Předmětem hodnocení byla koncepce „Program rozvoje Karlovarského kraje 2021-2027“. Předmětem posouzení jsou vize, specifické cíle a zejména opatření uvedená v koncepci.

Nejpodrobnější hodnocenou jednotkou jsou opatření, která naplňují jim nadřazené specifické cíle a vizi, která byla rovněž předmětem hodnocení.

V rámci hodnocení bylo identifikováno několik opatření, které mohou potenciálně představovat riziko pro soustavu Natura 2000. Jedná se např. o opatření v oblasti dopravy nebo cestovního ruchu. U všech uvedených nepříznivých vlivů byl identifikován pouze mírný potenciálně negativní vliv.

Na základě výše uvedených skutečností lze jednoznačně konstatovat, že:

předložená koncepce ani jednotlivé cíle a opatření v ní uvedené nebude mít významně negativní vliv na celistvost a předměty ochrany evropsky významných lokalit a ptačích oblastí v rámci soustavy Natura 2000.

Pro předcházení, minimalizaci a zmírňování potenciálně negativních vlivů jsou doporučena tato opatření:

- Při rozvoji cestovního ruchu ve vazbě na přírodně hodnotná území spolupracovat s orgány ochrany přírody.
- V oblasti cestovního ruchu usměrňovat návštěvníky mimo nejcennější a nejvíce exponované lokality.
- Při realizaci protipovodňových opatření ve volné krajině a v nebo blízkosti lokalit soustavy Natura 2000 preferovat přírodě blízká protipovodňová opatření.
- V případě vápnění lesů a cíleném ovlivňování půdních vlastností v územích soustavy Natura 2000 nebo jejich blízkosti je nutná úzká spolupráce s orgány ochrany přírody.
- Při řešení dopravních staveb postupovat v souladu s platnými Zásadami územního rozvoje Karlovarského kraje a územními plány obcí. Vhodnou lokalizací minimalizovat zásahy do EVL, PO a MZCHÚ. Současně zajistit u těchto staveb migrační prostupnost krajiny, a to i v případě rekonstrukcí stávajících tratí.
- Při lokalizaci nových cyklostezek/tras zohledňovat výskyt předmětů ochrany soustavy Natura 2000 a spolupracovat s příslušnými orgány ochrany přírody.

6.2 RÁMCOVÉ ZHDNOCENÍ MOŽNOSTÍ PŘÍPADNÝCH KOMPENZAČNÍCH OPATŘENÍ, JE-LI VLIV KONCEPCE HDNOCEN JAKO VÝZNAMNĚ NEGATIVNÍ

Vliv koncepce nebyl vyhodnocen jako významně negativní.

7. POUŽITÉ ZDROJE LITERATURY

- Cenia (2021): Zpráva o životním prostředí v Karlovarském kraji 2019
- Karlovarský kraj (2021): Program rozvoje Karlovarského kraje 2021-2027 – pracovní návrh strategie
- ČSÚ (2021): Statistická ročenka Karlovarského kraje 2019
- Chytrý M. et al. (2001): Katalog biotopů České republiky. AOPK ČR, 307 s.
- Karlovarský kraj (2021): Závěr zjišťovacího řízení podle § 10d zákona č. 100/2001 Sb., o posuzování vlivů na životní prostředí a o změně některých souvisejících zákonů (zákon o posuzování vlivů na životní prostředí), ve znění pozdějších předpisů ze dne 6.5.2021
- MŽP ČR (2007): Metodika hodnocení významnosti vlivů při posuzování podle § 45i zákona č. 114/1992 Sb., o ochraně přírody a krajiny, ve znění pozdějších předpisů.
- Směrnice Rady č. 92/43/EEC z 21.5.1992 o ochraně přírodních stanovišť, volně žijících živočichů a planě rostoucích rostlin (NATURA 2000).
- Vyhláška č. 142/2018 o náležitostech posouzení vlivu záměru a koncepce na evropsky významné lokality a ptačí oblasti a o náležitostech hodnocení vlivu závažného zásahu na zájmy ochrany přírody a krajiny
- Zákon ČNR ČR č. 114/1992 Sb., o ochraně přírody a krajiny, ve znění pozdějších předpisů.
- Zákon č. 100/2001 Sb., o posuzování vlivů na životní prostředí, ve znění pozdějších předpisů

- <http://www.mapy.cz>
- <http://www.mzp.cz>
- <http://www.natura2000.cz>
- <http://www.nature.cz>
- Data z AOPK ČR – vymezení zvláště chráněných území a lokalit soustavy Natura 2000