

# Památky světového dědictví UNESCO v Karlovarském kraji



Sokolov 14. 3. 2023

Michal Urban

Montanregion Krušné hory – Erzgebirge, o.p.s.

# Památky světového dědictví v ČR



# Památky světového dědictví v ČR





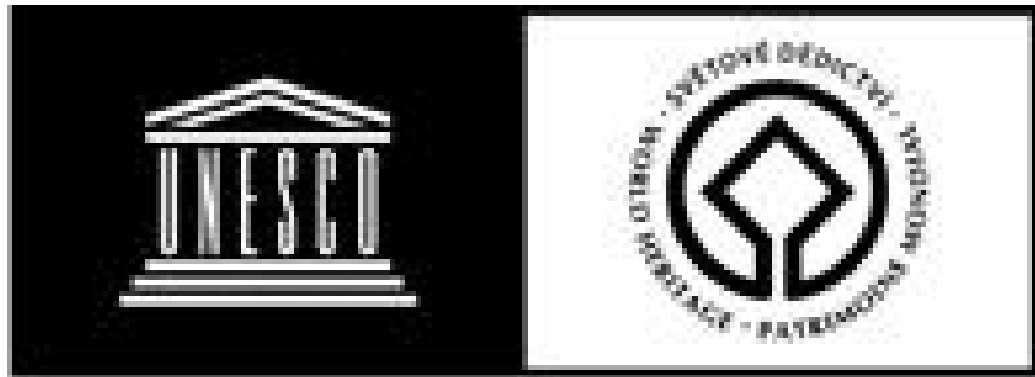
# Památky světového dědictví v ČR



Hustota památek  
světového dědictví

Kolik 1000 km<sup>2</sup>  
připadá na jednu památku

# Hornický region Erzgebirge/Krušnohoří



**unesco**

Hornický region Erzgebirge/Krušnohoří

**Světové dědictví od 2019**



**Hornický region**

Erzgebirge/Krušnohoří

**jsme světovým dědictvím**

# The Great Spa Towns of Europe



## GREAT SPA TOWNS *of Europe*

# Další programy UNESCO: Nehmotné kulturní dědictví

Úmluva o zachování nemateriálního kulturního dědictví (Paříž, 17. 10. 2003)

Seznam nemotného dědictví zahrnuje různé zvyky, tradice, nebo kulturní události



Jóga, Indie, 2016



Výroba varhan a varhanní hudba, Německo, 2018



# Památky nehmotného kulturního dědictví v ČR

- Slovácký verbuňk (2005)
- Sokolnictví (2010)
- Masopust na Hlinecku (2010)
- Jízda králů ve Vlčnově (2011)
- Loutkářství (2016)
- Modrotisk (2018)
- Foukané vánoční ozdoby (2020)
- Vorařství (2022)





# Další programy UNESCO: Dokumentové dědictví – Paměť světa

Informace zafixované v dokumentech jakéhokoli druhu v podobě textů (rukopisy, knihy, noviny, časopisy, plakáty aj.), zvukových záznamů a záznamu pohyblivých obrazů (film, video).

ČR má 8 zápisů ve světovém registru Paměť světa, např.

- Sběrka středověkých rukopisů z dob české reformace (Národní knihovna ČR)



# Další programy UNESCO: Dokumentové dědictví – Paměť světa

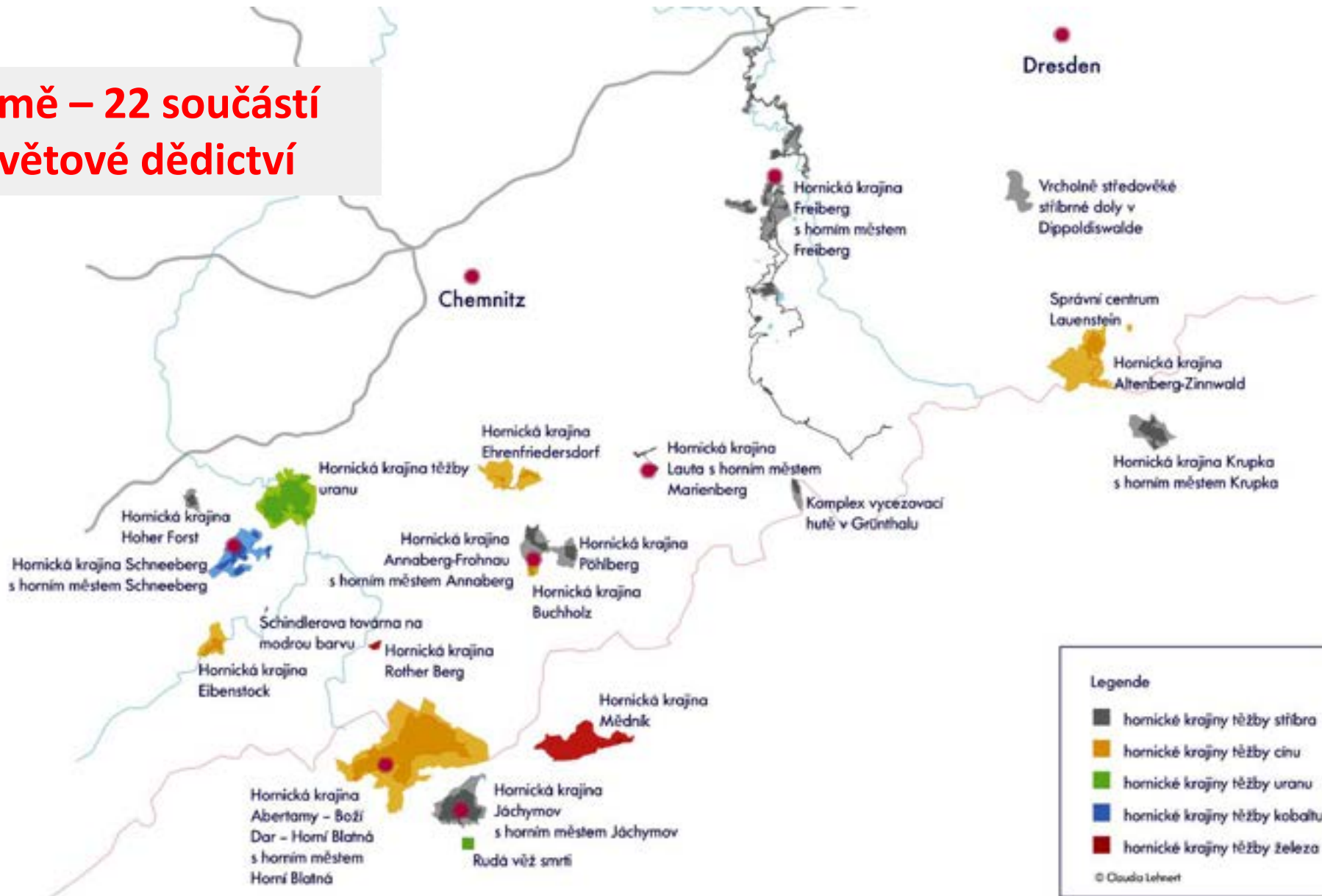


Kynžvartská daguerrotypie

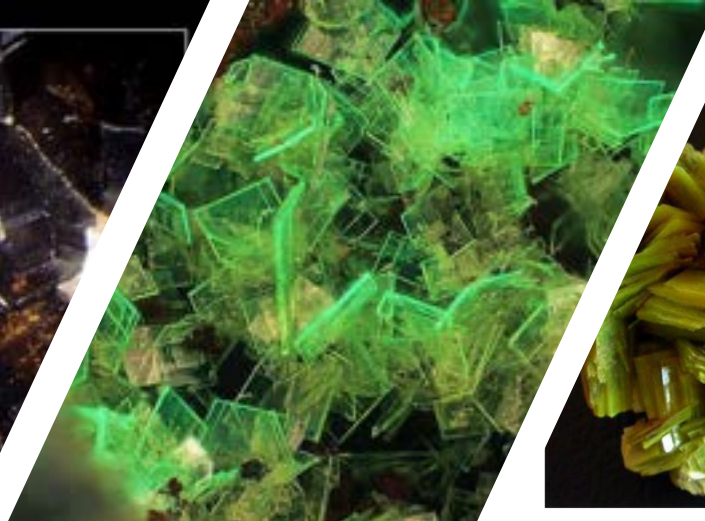


# Hornický region Erzgebirge/Krušnohoří

2 země – 22 součástí  
1 světové dědictví







## Výjimečné nerostné bohatství

Příroda nadělila Krušným horám nesmírné nerostné bohatství, v minulosti se zde s výjimkou zlata těžily téměř všechny hlavní kovy, především **stříbro, cín, železo, kobalt** a naposledy **uran**.





# Výjimečná světová hodnota Hornického regionu Erzgebirge/Krušnohoří

Obrovské nerostné bohatství Krušných hor mělo rozhodující vliv na vývoj celého regionu po dobu více než 800 let.

Od 12. do 20. století bylo hornictví dominantním hospodářským oborem a zásadně utvářelo vývoj dnešní kulturní krajiny.

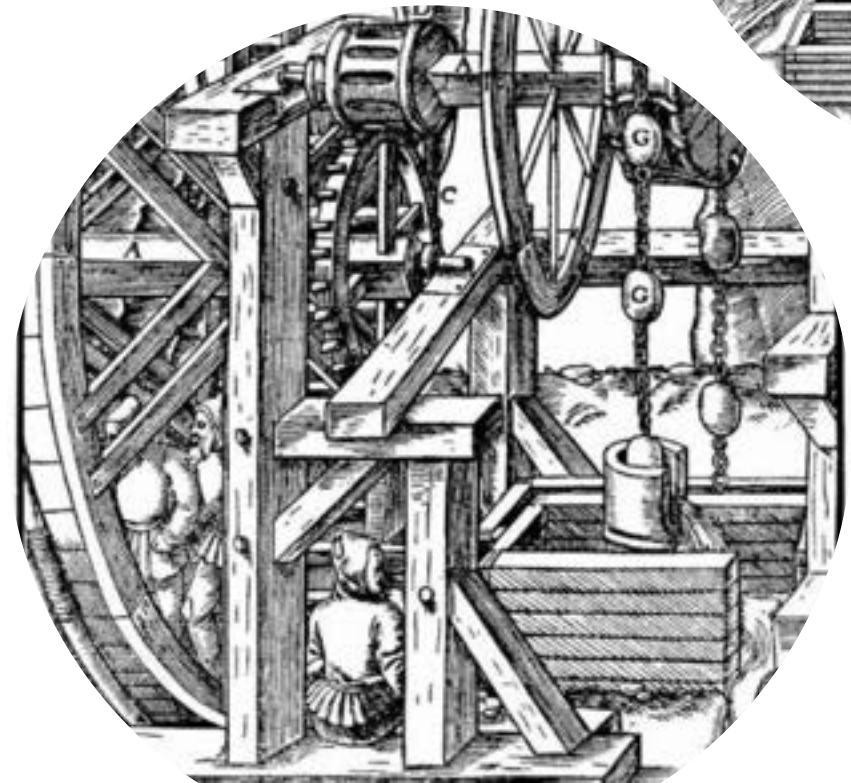
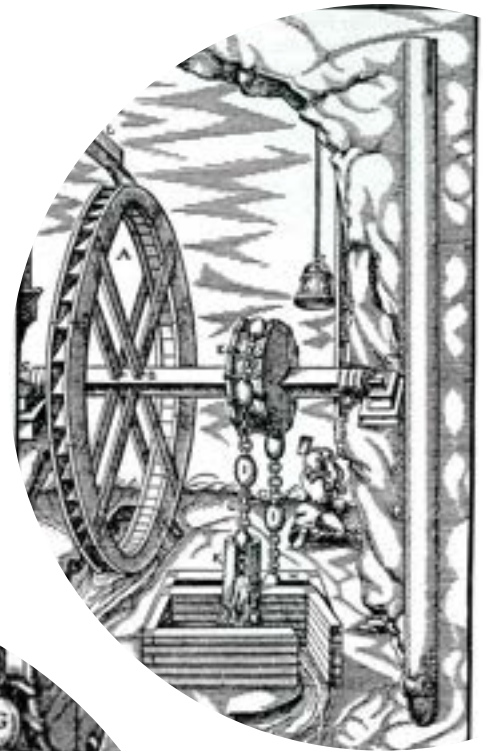
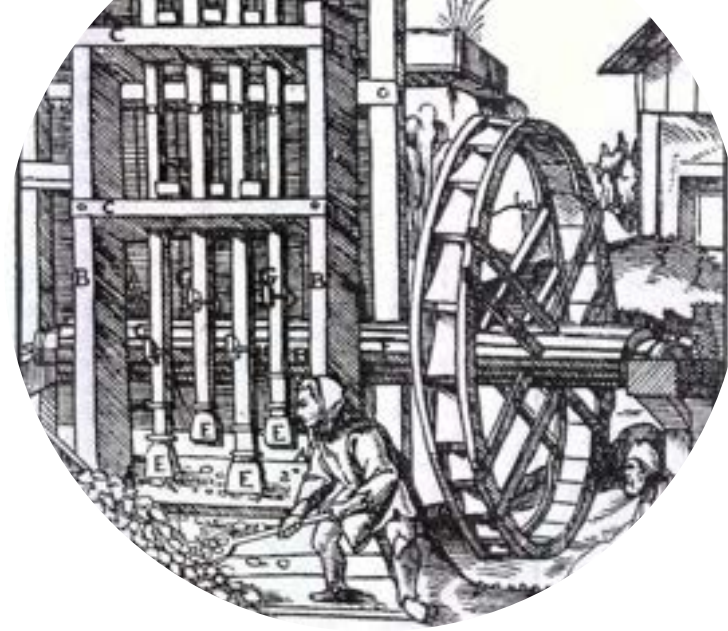




# Výjimečná světová hodnota Hornického regionu Erzgebirge/Krušnohoří

Hornický region Erzgebirge/Krušnohoří dokládá **mimořádné technologické a vědecké úspěchy**, které mají svůj původ v sasko-českém rudném hornictví a významně ovlivnily vývoj v báňských oblastech po celém světě od doby renesance po nedávnou dobu.

Zvláště v první polovině 16. století byly Krušné hory nejvyspělejším světovým technologickým centrem, které významně ovlivňovalo rozvoj hornictví v Evropě i zámoří.





# Výjimečná světová hodnota Hornického regionu Erzgebirge/Krušnohoří

Hornický region Erzgebirge/Krušnohoří je dokladem **inovativního způsobu státem řízeného těžebního průmyslu**, který se stal modelem pro všechny hornické regiony kontinentální Evropy a měl dalekosáhlý vliv i na vznik specifické krušnohorské kultury a tradic.

Díky centralizaci hornictví se Krušné hory staly kolébkou báňského práva a báňského školství a významně ovlivnily vývoj světových měnových systémů.



# Výjimečná světová hodnota Hornického regionu Erzgebirge/Krušnohoří

Hornický region Erzgebirge/Krušnohoří představuje **jedinečnou přeshraniční kulturní krajinu**, která se vyznačuje i ve světovém měřítku ojedinělou koncentrací hornických památek nad zemí i v podzemí, které svědčí o všech způsobech těžby a zpracování rud od středověku do současnosti.

Důlní činnost vedla k unikátnímu rozvoji sídelní struktury s hustou sítí hornických měst, která má úzkou vazbu na okolní hornické krajiny.





# Hornický region Erzgebirge/Krušnohoří – české komponenty (5)

## Hornické krajiny těžby stříbra

Hornická krajina Jáchymov

## Hornické krajiny těžby cínu

Hornická krajina Abertamy – Boží Dar

– Horní Blatná

Hornická krajina Krupka

## Hornické krajiny těžby železa

Hornická krajina Abertamy –

Boží Dar – Horní Blatná

Hornická krajina Mědník

## Hornické krajiny těžby uranu

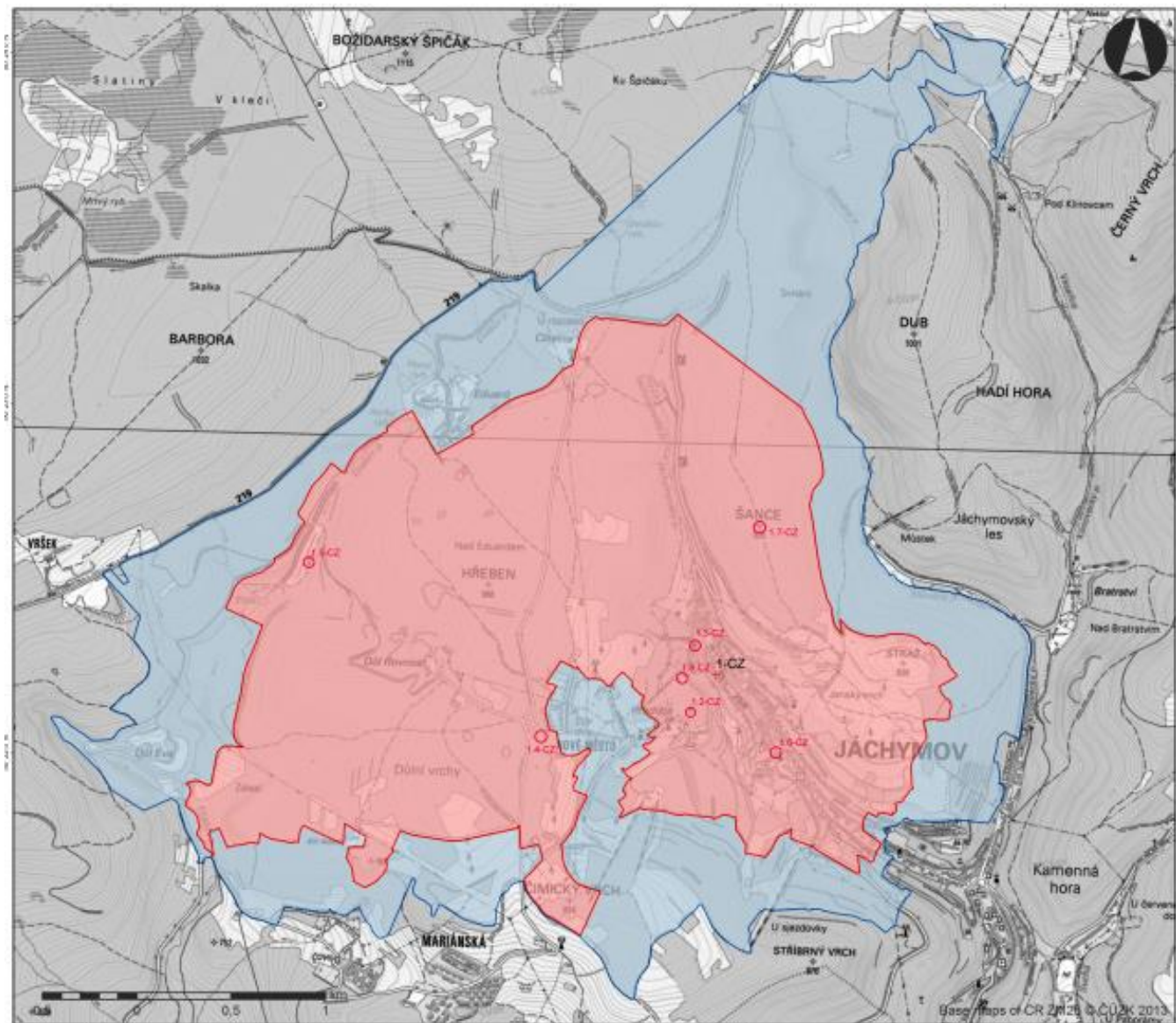
Hornická krajina Jáchymov

Rudá věž smrti





# Hornická krajina Jáchymov



# Hornická krajina Jáchymov



- Jáchymov byl v 30. letech 16. století největším producentem stříbra na světě.
- Je považován za kolébku vzniku věd o hornictví, jejich základy v 16. století položil jáchymovský městský lékař Georgius Agricola.
- Jáchymovské stříbrné tolary daly základ tolarovému měnovému systému, který se v řadě zemí světa uplatňoval až do konce 19. století. Ze slova tolar je odvozen i název americké měny dolaru
- V roce 1716 byla v Jáchymově založena první státní hornická škola na světě



# Hornická krajina Jáchymov



- Z Jáchymova byla poprvé popsána hlavní uranová ruda smolinec (1727)
- V Jáchymově začalo poprvé na světě (od 40. let 19. století) systematické dobývání uranové rudy, zpočátku k výrobě uranových barev.
- Jáchymovský důl Svornost je nejstarším funkčním uranovým dolem na světě
- Z jáchymovské suroviny izolovali Marie Curie-Sklodovská a její manžel Pierre první radioaktivní prvky radium a polonium (1898)
- V Jáchymově byly založeny první radonové lázně na světě (1906)
- Po druhé světové válce měla uranová ruda z Jáchymova zásadní význam pro výrobu sovětské atomové bomby

# Historické centrum Jáchymova





# Důl Svornost





# Pinkové a haldové tahy na žíle Schweizer a důlní revír Eliášské údolí



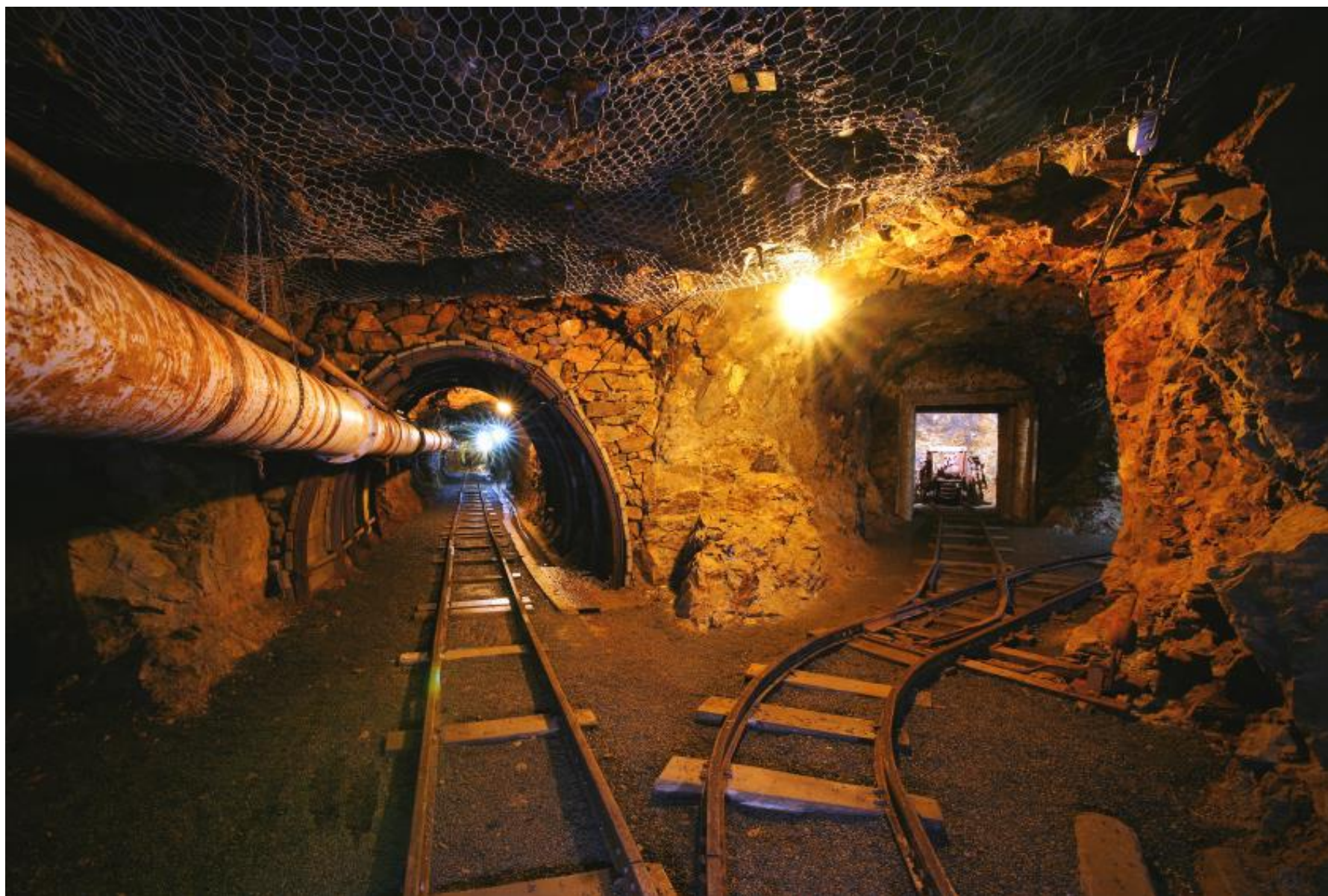


# Vrchy Klobouk a Šance



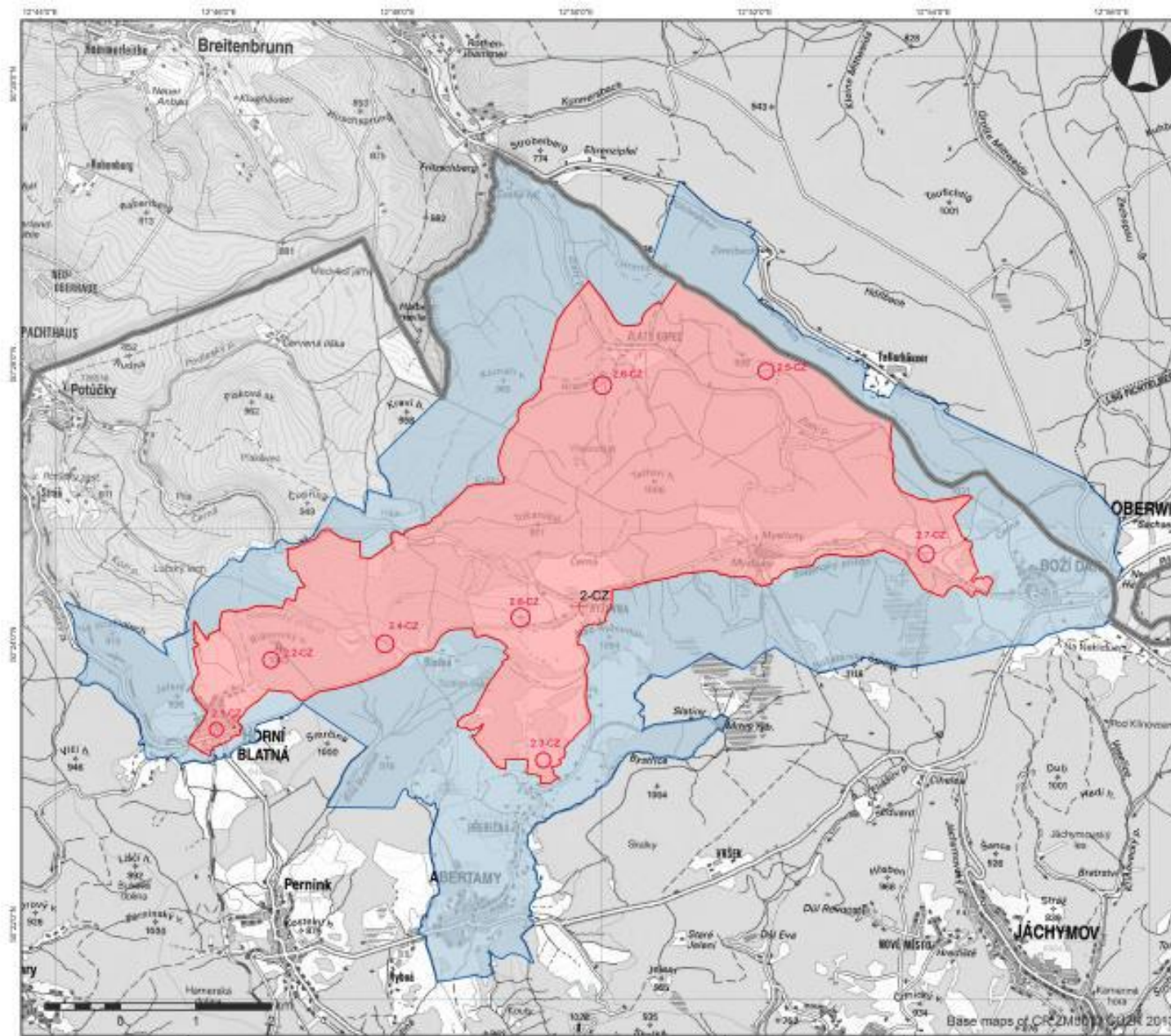


# Štola č. 1





# Hornická krajina Abertamy – Boží Dar – Horní Blatná





# Hornická krajina Abertamy – Boží Dar – Horní Blatná

- Rozlehlá reliktní hornická krajina v okolí horních měst Abertamy, Horní Blatná a Boží Dar poskytuje vynikající důkazy o metodách rýžování a následně hlubinné těžby různých typů ložisek cínových rud od 16. do 19. století.
- Prostřednictvím nadzemních i podzemních montánních památek zejména podává svědectví také o způsobu těžby železných rud z křemenných žil i skarnových ložisek, a to od 16. až do 20. století.



# Historické centrum Horní Blatné



Horní město Horní Blatná je jedním z nejnázornějších příkladů krušnohorských renesančních horních měst budovaných plánovitě na zelené louce na počátku 16. století

Jde o jediné horní město v Krušných horách založené plánovitě kvůli těžbě jiných než stříbrných rud.



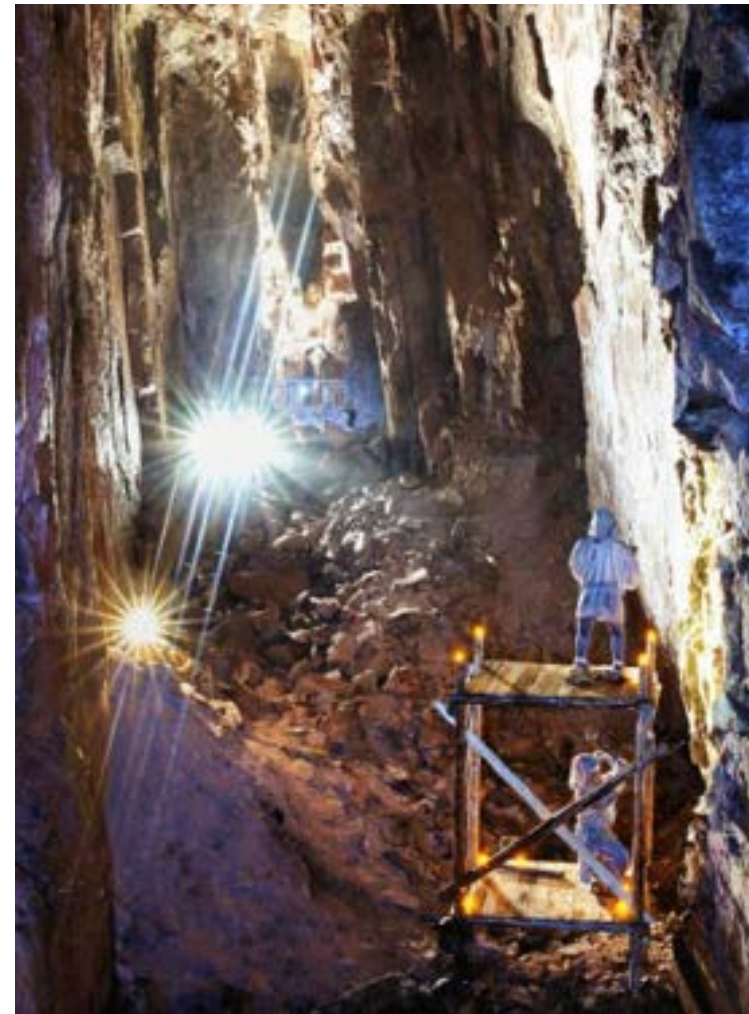
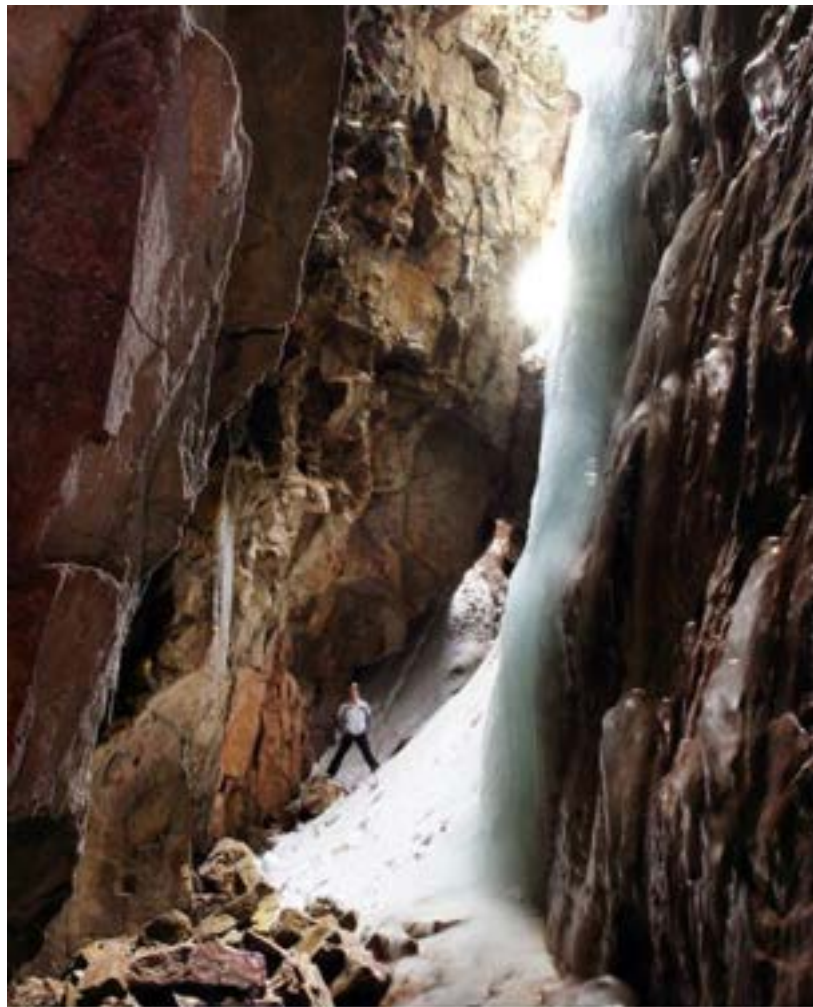
# Důlní revír Blatenský vrch



Vlčí jáma a Ledová jáma - výjimečně dochované povrchové dobývky vzniklé odtěžením strmých cínonosných žil



# Důlní revír Hřebečná





# Důlní revír Bludná





# Důlní revír Zlatý Kopec - Kaff





# Důlní revír Zlatý Kopec – Hrazený potok





# Cínové sejpy u Božího Daru





# Blatenský vodní příkop





# Der Rote Turm des Todes



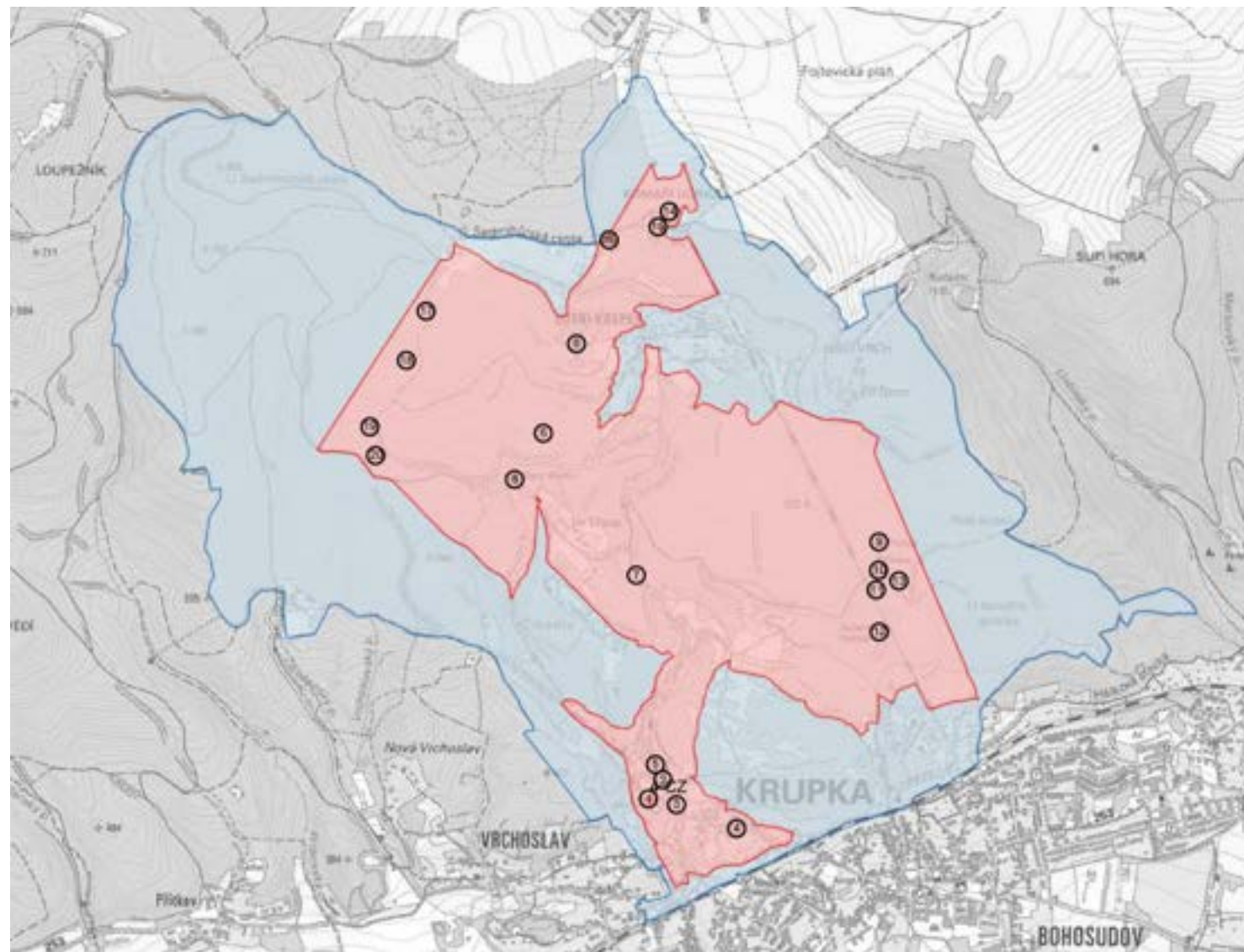
# Rudá věž smrti

- Národní kulturní památka ČR připomínající dobu masivní těžby uranové rudy na Jáchymovsku. Areál, jemuž dominuje sedmipatrová věž z červených cihel, sloužil v letech 1951–1961 jako ústřední úpravna a třídírna uranové rudy vytěžené nejen na Jáchymovsku, ale i v dalších uranových revírech tehdejšího Československa.
- Rudá věž smrti zároveň dokládá utrpení politických vězňů, kteří byli v 50. letech 20. století vězněni za nelidských podmínek v jáchymovských táborech nucených prací.





# Hornická krajina Krupka





# Hornická krajina

## Krupka

- Středověké horní město Krupka a okolní hornická krajina poskytují vynikající důkaz o exploataci různých druhů cínových ložisek od 13. do 20. století.
- Zdejší hornická krajina je výjimečná mimořádnou hustotou pozdně středověkých až raně novověkých důlních děl.
- Krupka jako nejstarší cínová hornická oblast v Krušných horách přispěla k rozvoji a transferu technik dobývání cínových rud v Krušných horách i jinde v Evropě.



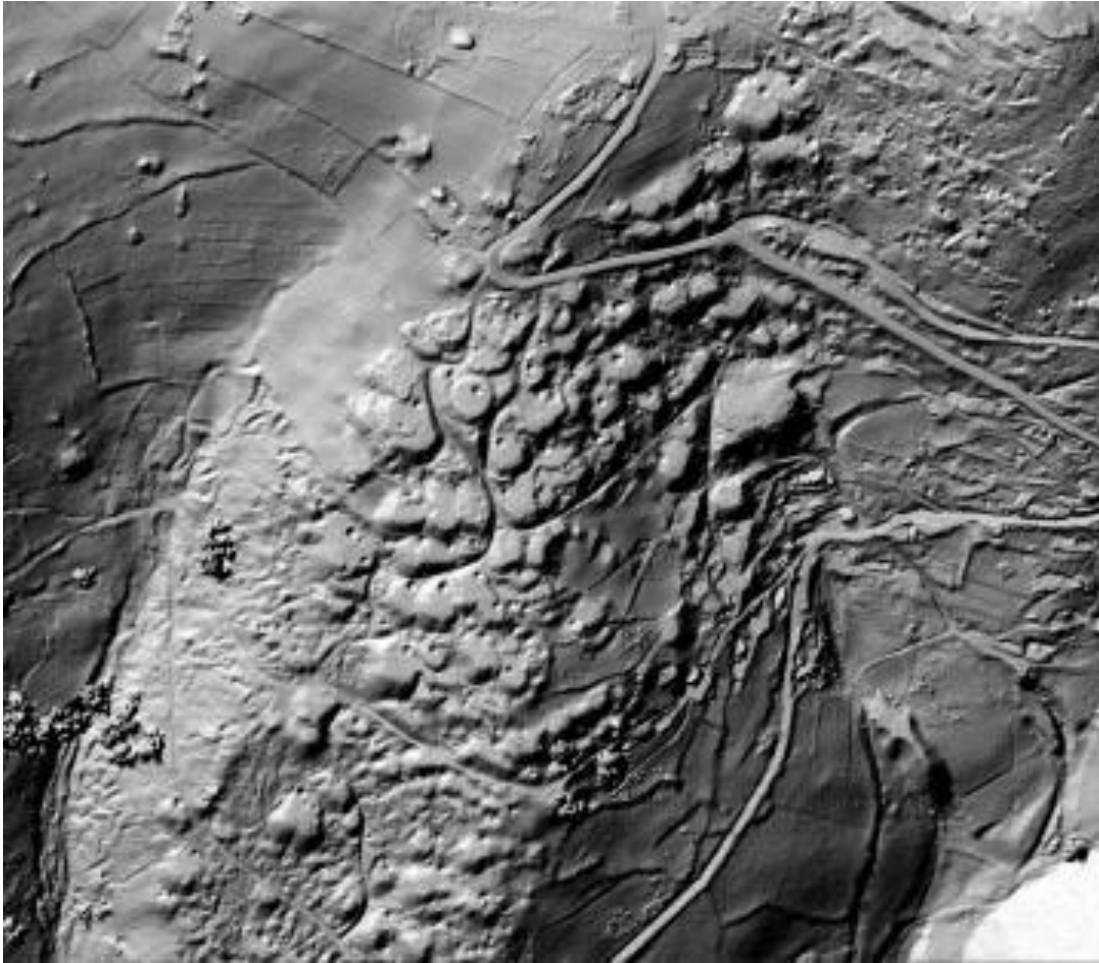


# Historické centrum Krupky





# Důlní revír Steinknochen a štola Starý Martin





# Důlní revír Knötel





# Důlní revír Komáří hůrka a kaple sv. Wolfganga





# Hornická krajina Mědník

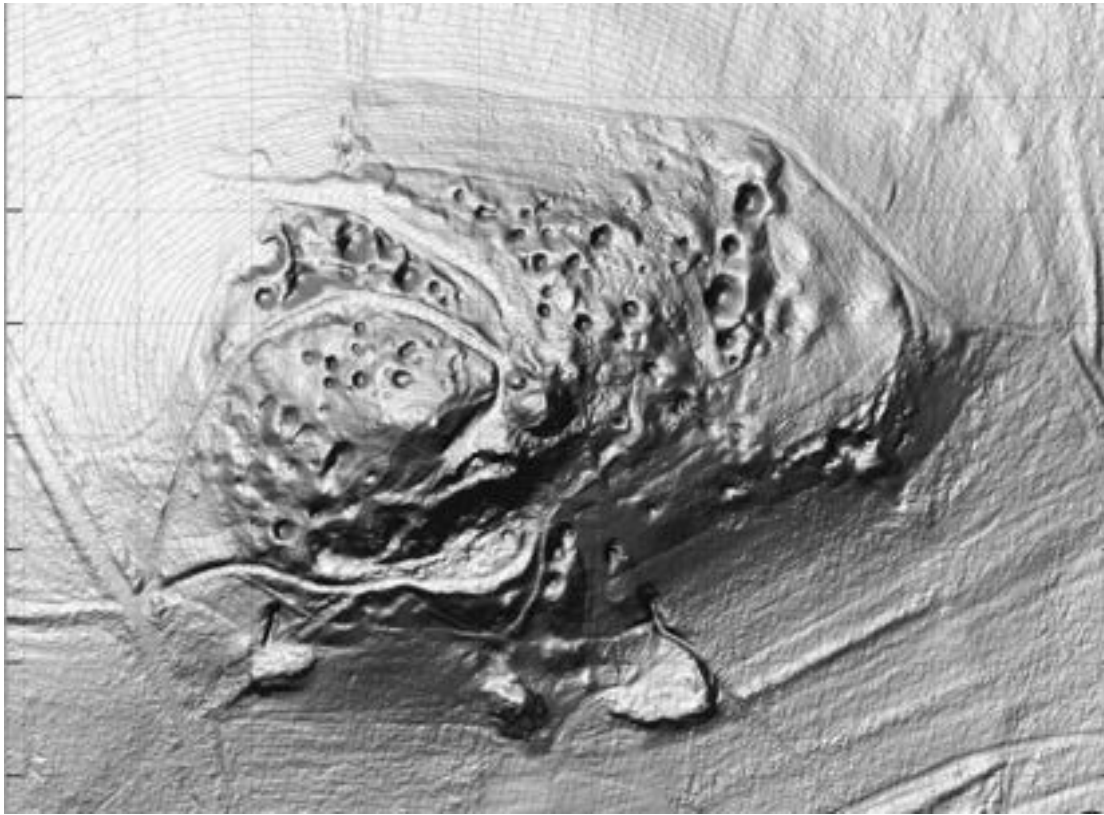
Morfologicky nápadný vrch Mědník s barokní kaplí Neposkvrněného početí Panny Marie z roku 1674 na svém vrcholu je mimořádný výjimečnou koncentrací autentických důlních děl dokládajících různé způsoby těžby železných a měděných rud po dobu téměř pěti století.

Na jediném místě se zde nacházejí pozůstatky více než 100 větších i menších štol a jam z 15. až 19. století, četné odvaly hlušiny i povrchové dobývky.





# Hornická krajina Mědník





# Vápenka u Loučné pod Klínovcem



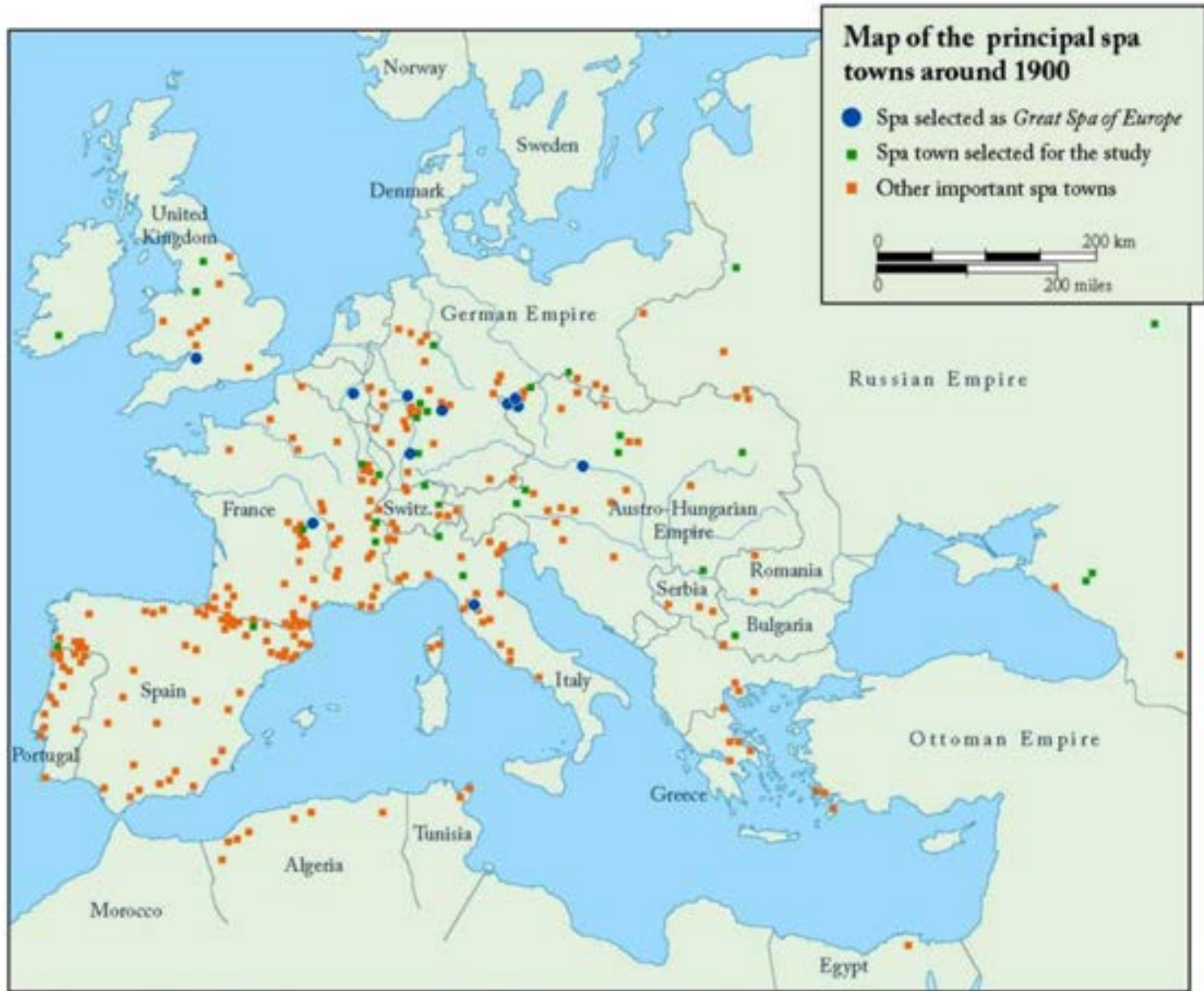


# Slavná lázeňská města Evropy



**GREAT**  
*SPAS of Europe*





# The Great Spa Towns of Europe

7 zemí

11 lázeňských měst

1 Baden bei Wien

2 Spa

3 Františkovy Lázně

4 Karlovy Vary

5 Mariánské Lázně

6 Vichy

7 Bad Ems

8 Baden-Baden

9 Bad Kissingen

10 Montecatini Terme

11 City of Bath





# Výjimečná světová hodnota

- Slavná lázeňská města Evropy poskytují výjimečné svědectví o fenoménu evropského lázeňství, které má své kořeny sice už v antice, ale největší rozmach prožívalo od počátku 18. století do 30. let 20. století. Ústředním motivem evropské lázeňské kultury je lázeňský režim, představující kombinaci léčebných kúr a trávení volného času formou zábavy a společenských aktivit a tělesného cvičení a sportu v prostředí terapeutické lázeňské krajiny.
- Tento lázeňský režim dal vznik inovativnímu prostorovému uspořádání lázeňských měst a ovlivnil podobu a funkci specifických lázeňských budov. Slavné lázně Evropy coby mondénní střediska zdraví a společenského života vytvořila městskou typologii, která nemá dřívější paralelu. Byly průkopníky rodícího se moderního cestovního ruchu a jediným evropským typem sídla, které mohlo kulturně konkurovat velkým metropolím.



# Výjimečná světová hodnota

- Slavná lázeňská města Evropy jsou dokladem významné výměny inovativních myšlenek, které ovlivnily vývoj medicíny, balneologie a volnočasových aktivit a rozvoj lázeňství v celé Evropě i v dalších částech světa.
- Jsou prototypem řady specifických lázeňských budov sloužících k vědomé péči o zdraví, jako jsou lázeňské domy, pitné haly, zřídelní pavilony či kolonády, které jsou doplňovány objekty pro volnočasové aktivity, například společenskými domy, kasiny či divadly. Všechny tyto prvky jsou integrovány do celkového lázeňského prostředí, které zahrnuje i pečlivě udržovanou vnitřní a vnější rekreační a terapeutickou krajinu.





# Karlovy Vary – salon Evropy pod širým nebem

- Unikátní složení minerálních pramenů včetně fenomenálního Vřídla, inovační metody v balneologii a také kvalitní možnosti zábavy a ubytování řadí Karlovy Vary mezi nejslavnější lázně Evropy. Oblíbili si je četné královské rodiny, hlavy evropských států i významní umělci, a „největší salon Evropy pod širým nebem“ se tak stal prototypem vzájemné tolerance a modelem sjednocené Evropy.
- Rozsáhlá lázeňská zóna je bohatá na ukázky architektury historizujících stylů a secese z období zlaté éry města koncem 19. a na počátku 20. století. Jde o největší lázeňský komplex v Evropě a i dnes není jiné místo na světě, kde by pitná kúra byla tak rozšířená jako na karlovarských kolonádách, kde prameny vysoce mineralizované vody mohou návštěvníci a lázeňští hosté volně usrkávat z tradičně tvarovaných porcelánových pohárků.



# Mariánské Lázně – v harmonii s přírodou

- Mariánské Lázně byly navrženy a založeny jako „lázně v parku“ a patří k nejrozsáhlejším lázeňským komplexům v Evropě. Vyznačují se specifickým urbanismem s velkým centrálním parkem obklopeným historickou zástavbou s okázalými klasicistními, empírovými a neoklasicistními stavbami.
- Vyvinuly se zde inovativní postupy v balneologii a fyzioterapii.
- Mariánské Lázně vždy lákaly vlivné osobnosti z celé Evropy; bylo to místo světové politiky, kde se konala důležitá politická jednání.





# Františkovy Lázně – evropské modelové lázně

- Františkovy Lázně se svým pravoúhlým čtvercovým uspořádáním a sjednoceným architektonickým vzhledem představují modelové lázeňské město rozložené kolem 24 pramenů a protkané a obklopené charakteristickým trojitým pásem parků vnitřní a vnější lázeňské krajiny. Jde o jedno z nejlépe zachovaných slavných lázeňských měst.
- Město se může pochlubit nejstaršími slatinnými lázněmi na světě, stalo se inspirací pro řadu hudebních a literárních děl.
- Františkovy Lázně si získaly mezinárodní pověst úspěchy v léčbě ženských chorob, a staly se proto vyhledávaným místem dámské klientely a místem ženské emancipace.





Děkuji Vám za pozornost