

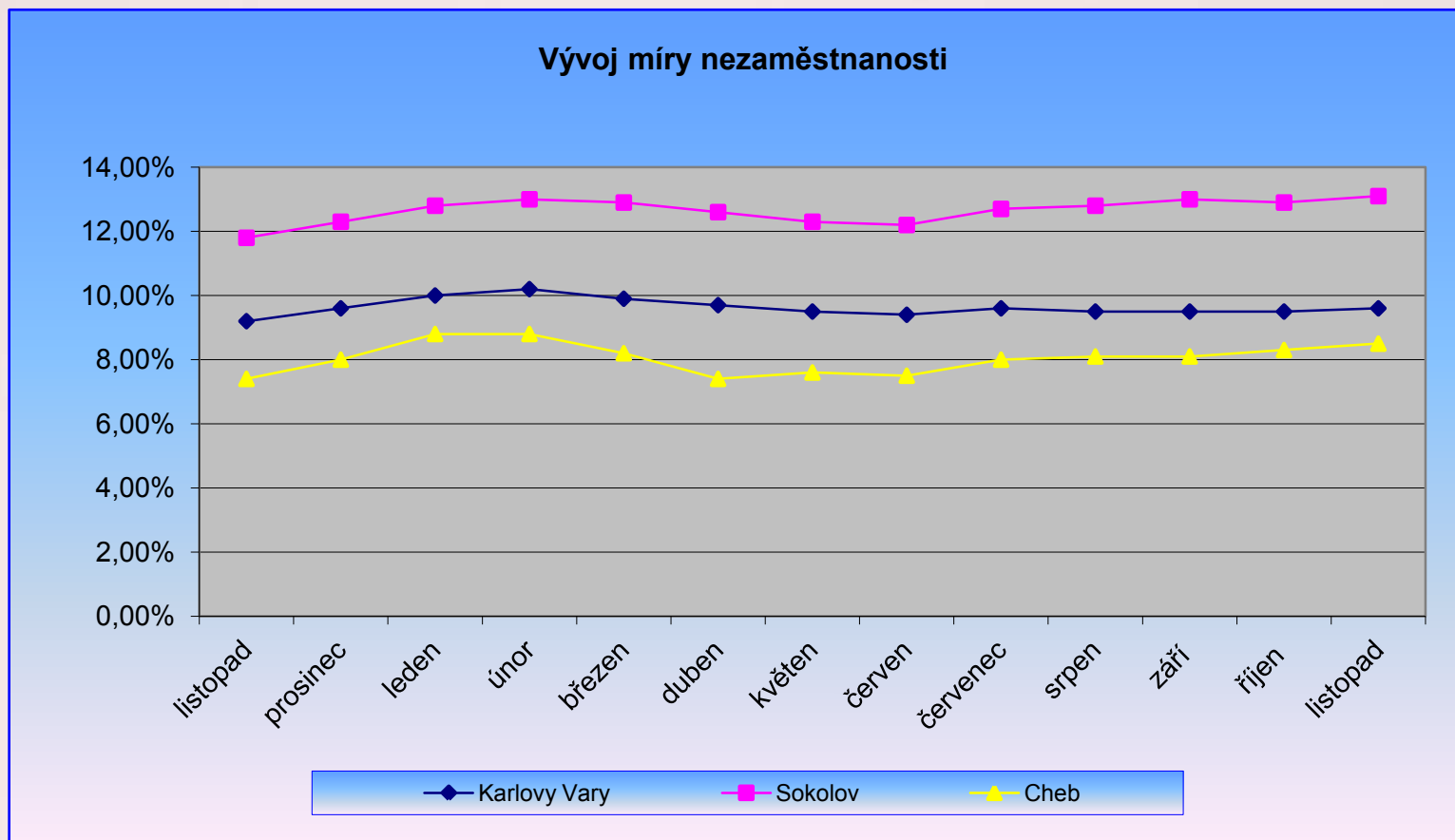
Nezaměstnanost



Nezaměstnanost v Karlovarském kraji k 30.11.2012

Okres Karlovy Vary	6 614	MN v %	9,6
Okres Sokolov	6 400	MN v %	13,1
Okres Cheb	4 463	MN v %	8,5
Celkem K. kraj	17 477	MN v %	10,3

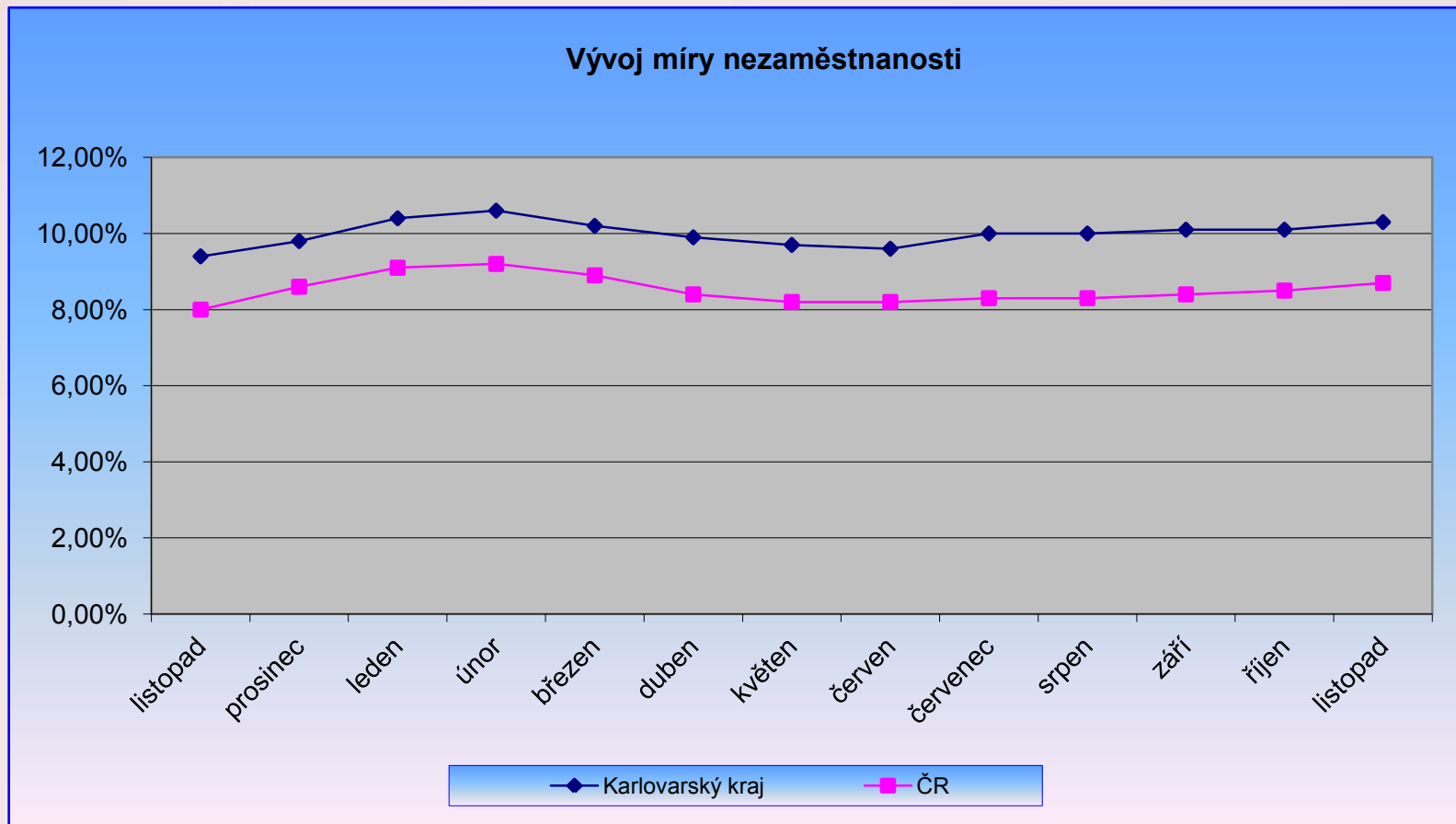
Vývoj míry nezaměstnanosti v Karlovarském kraji k 30.11.2012



Vývoj MN v Karlovarském kraji a ČR za posledních 13 měsíců

stav vždy ke konci sledovaného období	Karlovarský kraj	ČR
listopad 2011	9,4%	8%
prosinec	9,8%	8,6%
leden	10,4%	9,1%
únor	10,6%	9,2%
březen	10,2%	8,9%
duben	9,9%	8,4%
květen	9,7%	8,2%
červen	9,6%	8,2%
červenec	10,0%	8,3%
srpen	10,0%	8,3%
září	10,1%	8,4%
říjen	10,1%	8,5%
listopad 2012	10,3%	8,7%

Vývoj míry nezaměstnanosti v Karlovarském kraji a ČR k 30.11.2012



Nová metodika výpočtu míry nezaměstnanosti od listopadu 2012

- ⌘ podíl nezaměstnaných osob – vyjadřuje podíl nezaměstnaných ze všech obyvatel v daném věku (15 – 64 let),
- ⌘ dosavadní registrovaná míra nezaměstnanosti – poměřuje uchazeče o zaměstnání pouze k ekonomicky aktivním osobám,
- ⌘ v Karlovarském kraji podíl nezaměstnaných osob k 30.11.2012 – 8%.

Původní a nový ukazatel MN porovnání

Míra registrované nezaměstnanosti

$$\frac{478\,548}{5\,666\,031} * 100 = 8,4 \%$$

původní ukazatel

Podíl nezaměstnaných osob

303 osob ve věku 65
let a více

$$\frac{478\,245}{7\,214\,192} * 100 = 6,6 \%$$

počet obyvatel ve věku
15-64 let

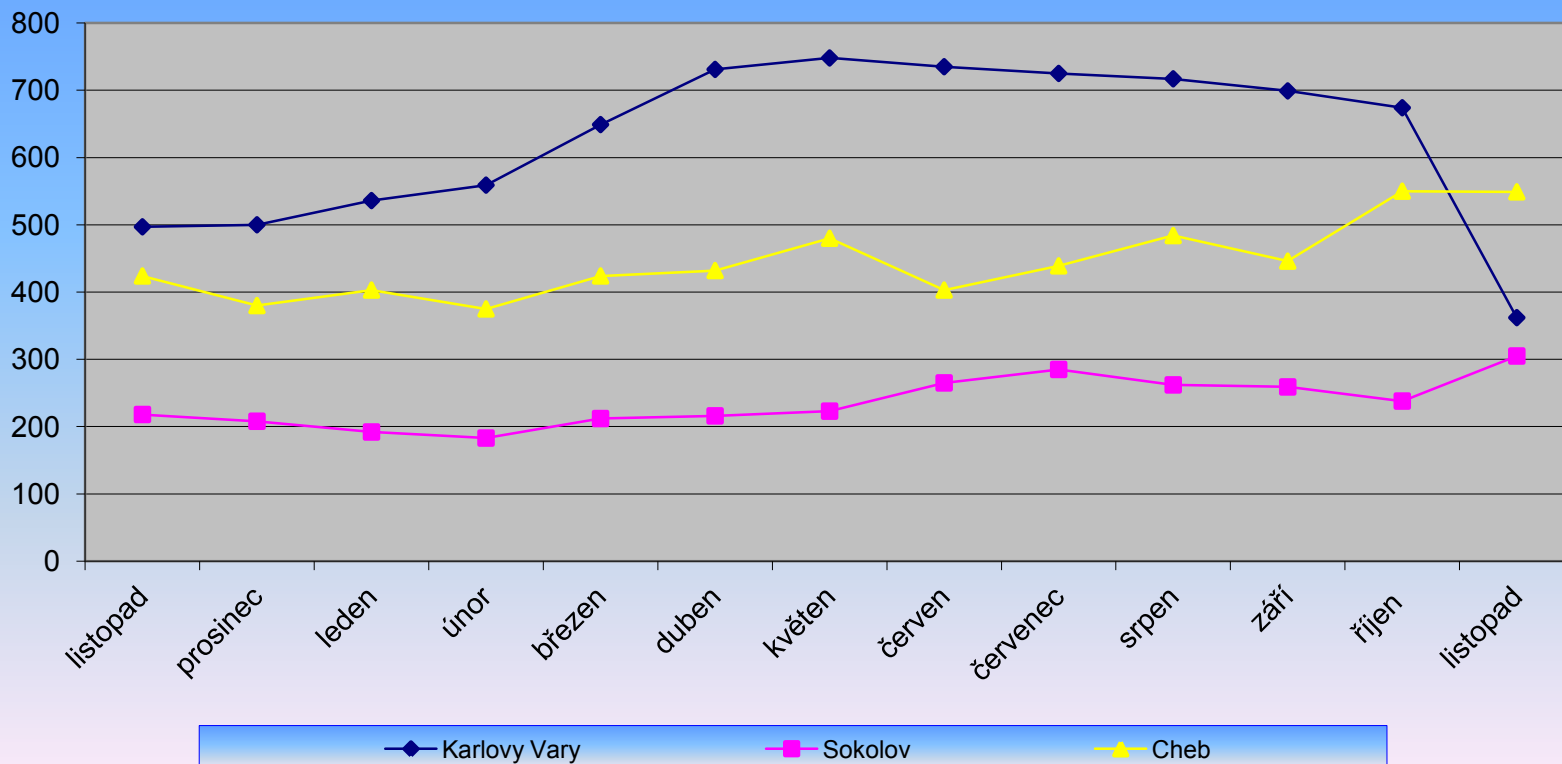
nový ukazatel

Vývoj počtu volných pracovních míst za posledních 13 měsíců

stav vždy ke konci sledovanéh o období	Karlovy Vary	Sokolov	Cheb
listopad 2011	497	218	424
prosinec	500	208	380
leden	536	192	403
únor	559	189	375
březen	649	212	424
duben	731	216	432
květen	748	223	480
červen	735	265	403
červenec	725	285	439
srpen	717	262	484
září	699	259	446
říjen	674	238	550
listopad 2012	362	305	549

Vývoj počtu volných pracovních míst k 30.11.2012

Vývoj počtu volných pracovních míst v jednotlivých okresech Karlovarského kraje



Volná pracovní místa

- ⌘ Od roku 2012 – zrušena povinnost hlásit volná pracovní místa ze strany zaměstnavatele.

Aktivní politika zaměstnanosti



trh práce

Co to vlastně je?

- ⌘ Souhrn opatření směřujících k zajištění maximálně možné úrovně zaměstnanosti. Aktivní politiku zaměstnanosti zabezpečuje ministerstvo a Úřad práce ČR; podle situace na trhu práce spolupracují při její realizaci s dalšími subjekty.
- ⌘ **Na poskytování příspěvků není právní nárok!!!**

Nástroje a opatření aktivní politiky zaměstnanosti

- ⌘ rekvalifikace,
- ⌘ investiční pobídky,
- ⌘ veřejně prospěšné práce (VPP),
- ⌘ společensky účelná pracovní místa (SÚPM),
- ⌘ překlenovací příspěvek,
- ⌘ příspěvek na zapracování,
- ⌘ příspěvek při přechodu na nový podnikatelský program.

Součástí opatření APZ jsou rovněž

- ⌘ poradenství,
- ⌘ podpora zaměstnávání osob se zdravotním postižením (výjimka příspěvek dle § 78),
- ⌘ sdílené zprostředkování zaměstnání (§ 119a),
- ⌘ cílené programy k řešení zaměstnanosti (§ 120).

Jak požádat o příspěvek?

- ⌘ Žádost o příspěvek může žadatel podat formou volně psané žádosti, v elektronické podobě podepsané zaručeným elektronickým podpisem nebo na formuláři umístěném na internetové adrese <http://portal.mpasv.cz/sz/zamest/kestazeni> .
- ⌘ Příspěvky se poskytují na základě dohody uzavřené mezi Úřadem práce ČR a žadatelem.
- ⌘ Příspěvky jsou financovány ze státního rozpočtu nebo z ESF.

Kdo může žádat o příspěvek?

- ⌘ Zaměstnavatel (fyzická osoba, právnická osoba, obec, město apod.) - pokud chce přijmout uchazeče o zaměstnání do pracovního poměru s příspěvkem od Úřadu práce ČR.
- ⌘ Samotný uchazeč – pokud se rozhodne vykonávat samostatnou výdělečnou činnost s příspěvkem od Úřadu práce ČR.

Koho úřady práce mohou podporovat?

- ⌘ Pouze uchazeče o zaměstnání (nikoliv zájemce o zaměstnání), kteří spadají do určité podporované skupiny uchazečů o zaměstnání.
- ⌘ Ministerstvo práce a sociálních věcí přistoupilo v důsledku snižování rozpočtu k radikálním změnám v rámci poskytování příspěvků na úřadech práce na úseku aktivní politiky zaměstnanosti.

Rok 2012

Podporované skupiny uchazečů o zaměstnání:

- ⌘ uchazeči o zaměstnání vedení v evidenci ÚP ČR nepřetržitě déle než 5 měsíců,
- ⌘ uchazeči o zaměstnání, který je kvůli jejich zdr. stavu, věku či péči o dítě věnována při zprostředkování zaměstnání zvýšená péče či uchazeči o zaměstnání, u nichž existuje předpoklad dlouhodobého setrvání v evidenci ÚP ČR,
- ⌘ uchazeči o zaměstnání, jimž je třeba věnovat zvýšenou péči z jiného důvodu bránícího jejich vstupu na volný TP (ohrožení sociálním vyloučením).

Rekvalifikace

- ⌘ od 1.1.2012 – rekvalifikace zvolená,
- ⌘ zvolenou rekvalifikaci si uchazeč/zájemce o zaměstnání může zvolit a následně zabezpečit sám a úřad práce mu ji může za stanovených podmínek uhradit,
- ⌘ o zvolenou rekvalifikaci je třeba žádat s dostatečným časovým předstihem (2-3 týdny) před termínem zahájení kurzu,
- ⌘ Úřad práce hradí náklady rekvalifikačního kurzu pouze v případě úspěšného ukončení a získání osvědčení o absolvování rekvalifikace.

Společensky účelná pracovní místa (SÚPM)

- ⌘ Cílem poskytnutí příspěvku na zřízení nebo vyhrazení společensky účelných pracovních míst je obsazení míst uchazeči o zaměstnání, kterým nelze zajistit jiným způsobem pracovní uplatnění, včetně zahájení samostatně výdělečné činnosti uchazečem (SÚPM - SVČ).

- ⌘ U SÚPM - SVČ se jedná o pracovní místa zřizovaná uchazeči o zaměstnání pro zahájení výkonu samostatné výdělečné činnosti.
- ⌘ Finanční prostředky jsou určeny zejména na nákup strojů, zařízení a vybavení provozovny včetně DPH (pokud osoba SVČ není plátcem DPH). Tento příspěvek nelze použít na nákup zboží, pronájem, energie.
- ⌘ Čerpat je lze až po podpisu dohody s Úřadem práce.
- ⌘ Doba podnikání je 1 až 2 roky.
- ⌘ Příspěvek se poskytuje jednorázově na nákup vybavení – cca do 3 měsíců vyúčtování příspěvku

Kdo může být osobou SVČ?

- ⌘ osoba starší 18 let,
- ⌘ osoba způsobilá k právním úkonům,
- ⌘ osoba bezúhonná – pro tyto účely je to osoba, která byla odsouzena pro trestný čin spáchaný úmyslně v souvislosti s podnikáním – dokládá se výpisem z rejstříku trestů.
- ⌘ osoba, která splňuje zvláštní podmínky provozování živnosti – odborná nebo jiná způsobilost (pokud je tato způsobilost k výkonu činnosti vyžadována)

SÚPM vyhrazená

- ⌘ Příspěvek až do výše vynaložených mzdových nákladů, včetně pojistného na sociální zabezpečení a příspěvku na státní politiku zaměstnanosti a pojistného na veřejného zdravotní pojištění, maximálně však Kč 10 000,- měsíčně.
- ⌘ Doba poskytování příspěvku je maximálně 12 měsíců.
- ⌘ Příspěvek je poskytován měsíčně zpětně po vyplacení mezd a všech povinných odvodů.

Veřejně prospěšné práce

- ⌘ Jedná se zejména o údržbu veřejných prostranství, úklid a údržbu veřejných budov a komunikací nebo jiných obdobných činností ve prospěch obcí nebo ve prospěch státních nebo jiných obecně prospěšných institucí.
- ⌘ **Časově omezené pracovní příležitosti (maximálně na dobu 12 po sobě jdoucích kalendářních měsíců)**, vytvořené především pro obtížně umístitelné a dlouhodobě nezaměstnané uchazeče o zaměstnání evidované Úřadem práce ČR.
- ⌘ Finanční příspěvek na úplnou nebo částečnou úhradu mzdových nákladů zaměstnance, včetně sociálního a zdravotního pojištění, maximálně však Kč 8 000,- či 10 000 měsíčně (koordinátor veřejné služby max. 13 132 měsíčně).

Překlenovací příspěvek

- ⌘ Příspěvek na částečnou úhradu provozních nákladů pro osobu samostatně výdělečně činnou, které byl Úřadem práce ČR poskytnut příspěvek na zahájení SÚPM – SVČ dle § 113.
- ⌘ Provozní náklady:
 - ⌘ nájemné a služby s ním spojené,
 - ⌘ náklady na dopravu materiálu,
 - ⌘ náklady na opravu a držbu objektu ve kterém je činnost provozována (objekt musí být ve vlastnictví OSVČ),
- ⌘ Příspěvek na dobu nejdéle 5 měsíců (5 931Kč x 5M).

Příspěvek na zapracování

- ⌘ Úřad práce ČR může poskytnout tento příspěvek zaměstnavateli, který přijímá do pracovního poměru uchazeče o zaměstnání, kterému krajská pobočka ÚP věnuje zvýšenou péči,
- ⌘ příspěvek lze poskytovat max. po dobu 3 měsíců,
- ⌘ na jednu fyzickou osobu, která zapracovává může činit max. polovinu minimální mzdy.

Chráněné pracovní místo (§ 75)

- ⌘ Chráněné pracovní místo (CHPM) je pracovní místo, které vytvořil zaměstnavatel pro osobu se zdravotním postižením.
- ⌘ CHPM je i takové místo, když se uchazeč o zaměstnání se zdravotním postižením rozhodne vykonávat SVČ.
- ⌘ CHPM musí být obsazeno po dobu 3 let.

Výše příspěvku na chráněné pracovní místo

- ❖ Maximálně 8 násobek průměrné mzdy v národním hospodářství (189 808 Kč/1 osoba) a
- ❖ pro osobu s těžším zdravotním postižením max. 12 násobek průměrné mzdy v národním hospodářství za první až třetí čtvrtletí předchozího kalendářního roku (284 712 Kč/1 osoba).

Příspěvek na provoz CHPM

- ⌘ dohodu je možno uzavřít nejdříve po uplynutí 12 měsíců ode dne obsazení zřízeného chráněného pracovního místa nebo ode dne vymezení chráněného pracovního místa,
- ⌘ musí být splněna podmínka § 75 odst. 5 ke dni podání žádosti (žadatel nesmí mít nedoplatky na FÚ, CÚ, OSSZ a ZP),
- ⌘ roční výše příspěvku může činit **max. 48 000 Kč.**

Jak se neztratit v labyrintu názvů?

- ⌘ Obecně prospěšné práce ?
- ⌘ Veřejně prospěšné práce ?
- ⌘ Veřejná služba ?

Obecně prospěšné práce

- ⌘ podle zákona č.40/2009 Sb., trestní zákoník, ve znění zákona č.306/2009 Sb., účinného od 1.1.2010,
- ⌘ **může** uložit pouze soud!!!
- ⌘ **v rozsahu 50 – 300 hodin,**
- ⌘ **odsuzuje-li pachatele za přečin,**
- ⌘ **rozsah:** údržba veřejných prostranství, úklid a údržba veřejných budov a komunikací nebo jiných obdobných činností ve prospěch obcí, nebo ve prospěch státních nebo jiných obecně prospěšných institucí, které se zabývají: vzděláním a vědou, kulturou, školstvím, ochranou zdraví, požární ochranou, ochranou životního prostředí, podporou a ochranou mládeže, ochranou zvířat, humanitární, sociální, charitativní, náboženskou, tělovýchovnou a sportovní činností. **Práce nesmí sloužit výdělečným účelům.**

Veřejná služba

- ❖ zákon č. 111/2006 Sb., o pomoci v hmotné nouzi, ve znění pozdějších předpisů umožňuje od 1. 1. 2012 využít pro zaměstnání osob v hmotné nouzi nový institut „**veřejná služba**“,
- ❖ veřejnou službu organizuje úřad práce, realizují ji obce a jiné organizace,
- ❖ cílem je: obnovení pracovních návyků dlouhodobě nezaměstnaných - Veřejná služba jako součást nástrojů aktivní politiky zaměstnanosti,
- ❖ zvýšení motivace k uplatnění na trhu práce a odklon od společensky nepřijatelného způsobu života,
- ❖ využití potenciálu dlouhodobě nezaměstnaných k veřejné prospěšnosti.

Koncepce veřejné služby od roku 2012

- ❖ v rámci VS jsou vytvářeny podmínky pro „kariéerní“ růst,
- ❖ lidem, kteří se osvědčí v rámci VS jsou nabízeny veřejně prospěšné práce (dále jen VPP),
- ❖ koordinátoři v terénu budou podporováni v rámci VPP a společensky účelnými pracovními místy,
- ❖ platby za lékařské potvrzení (vstupní prohlídky) klientů bude řešit ÚP ČR,

Organizační zajištění veřejné služby

Realizátor VS

- × smluvně je zavázán na základě smlouvy o organizaci a výkonu veřejné služby ke spolupráci s ÚP ČR,
- × po dohodě s ÚP ČR zajišťuje školení BOZP,
- × po dohodě s ÚP ČR zajišťuje ochranné a pracovní pomůcky,
- × eviduje vykonavatele VS a počet odpracovaných hodin ,
- × přiděluje, organizuje, kontroluje činnost vykonavatelů VS,
- × zadává do agendové aplikace hodnocení vykonavatelů VS,
- × realizátor bude na základě smlouvy zavázán přijmout všechny klienty na VS, které mu budou ÚP poslány podle stanovených kritérií,
- × realizátor může ukončit výkon VS vykonavatele, který závažným způsobem poruší podmínky VS.

Příklady činností které mohou být VS vykonávány

Zlepšování životního prostředí v obci

- ❖ výsadba a údržba zeleně,
- ❖ pěstební práce v obecním lese,
- ❖ odstraňování posečené trávy, úklidy listí,
- ❖ výřez náletových dřevin,
- ❖ sekaní trávy, stříhání živých plotů,
- ❖ úprava terénu,
- ❖ pálení větví,
- ❖ oprava a natírání laviček, plotů,
- ❖ pomoc při odstraňování škod po povodních.

Další příklady využití veřejné služby

Udržování čistoty ulic a jiných veřejných prostranství

- ❖ úklid města, veřejných prostranství,
- ❖ úklid veřejné zeleně, pletí záhonů, hrabání trávy,
- ❖ v zimě úklid chodníků od sněhu,
- ❖ sběr odpadků, vysypávání odpadkových košů,
- ❖ úklid kontejnerových stání, přechodů a podchodů pro chodce, zastávky MHD,
- ❖ čištění kanálů, čištění příkopů,
- ❖ čištění potoků,
- ❖ úklid cyklostezek,
- ❖ úklid školních hřišť okolí školy,
- ❖ úklidové a pomocné práce v nemovitostech, které jsou v majetku města.

Nález Ústavního soudu k výkonu VS

- ⌘ listopad 2012 – Nález ústavního soudu (Pl.ÚS/1/12),
- ⌘ krajské pobočky ÚP ČR již nezahajují správní řízení s uchazeči o zaměstnání ve věci vyřazení z evidence uchazečů o zaměstnání,
- ⌘ veřejná služba se stává fakultativním opatřením, kdy je ponecháno uchazeči o zaměstnání právo se rozhodnout, zda veřejnou službu využije či nikoli.

Současná veřejná služba

- ⌘ Veřejná služba se nabízí uchazečům o zaměstnání jako doplňková a dobrovolná aktivita.
- ⌘ Nemá-li uchazeč o zaměstnání již zařazený na veřejnou službu zájem i nadále veřejnou službu vykonávat, vyjme se veřejná služba z jeho individuálního akčního plánu formou aktualizace individuálního akčního plánu.

Zprostředkování a poradenství



Nárok na podporu v nezaměstnanosti

Nárok na podporu v nezaměstnanosti má:

- ❖ uchazeč, který získal v rozhodném období (§41) zaměstnáním nebo jinou výdělečnou činností dobu důchodového pojištění v délce alespoň 12 měsíců,
- ❖ rozhodným obdobím pro posuzování nároků na podporu v nezaměstnanosti jsou poslední 2 roky před zařazením do evidence uchazečů o zaměstnání.

Podpůrčí doba

Podpůrčí doba činí u uchazeče o zaměstnání:

- ⌘ do 50 let věku 5 měsíců,
- ⌘ nad 50 do 55 let věku 8 měsíců,
- ⌘ nad 55 let věku 11 měsíců,

Rozhodující pro délku podpůrčí doby je věk uchazeče o zaměstnání dosažený ke dni podání žádosti o podporu v nezaměstnanosti.

Do podpůrné doby se nezapočítává

Doba:

- ❖ po kterou uchazeč o zaměstnání pobírá dávky nemocenského pojištění,
- ❖ po kterou uchazeč o zaměstnání vykonává některou z činností podle § 25 odst. 3 (např. dohoda o provedení práce),
- ❖ poskytování podpory při rekvalifikaci,
- ❖ vazby.

Výše podpory v nezaměstnanosti a podpory při rekvalifikaci

- ⌘ výše podpory v nezaměstnanosti a podpory při rekvalifikaci se stanoví % sazbou z průměrného čistého měsíčního výdělku, který byl u uchazeče naposledy zjištěn a naposledy používán pro pracovněprávní účely,
- ⌘ u OSVČ se stanoví % sazbou z posledního vyměřovacího základu v rozhodném období přepočítaného na 1 kalendářní měsíc.

Procentní sazba podpory v nezaměstnanosti

Procentní sazba podpory v nezaměstnanosti činí:

- ❖ první dva měsíce podpůrčí doby 65 %,
- ❖ další 2 měsíce podpůrčí doby 50 %,
- ❖ a po zbývajících podpůrčí dobu 45 % průměrného čistého výdělku nebo vyměřovacího základu,
- ❖ v případě ukončení PP ze strany uchazeče či dohodou – činní podpůrčí doba pouze 45 %.
- ❖ % sazba podpory při rekvalifikaci činí 60 % průměrného měsíčního čistého výdělku nebo vyměřovacího základu.

Vyřazení z evidence uchazečů o zaměstnání

Důvody:

- ❖ nastala některá ze skutečností bránících zařazení nebo vedení v evidenci uch. o zaměstnání (§ 25 např. uchazeč je stále v pracovním poměru, § 27 odst. 2 – uchazeč nenahlásit nástup do zaměstnání do 8 kalendářních dnů,
- ❖ nesplní povinnost stanovenou v § 25 odst. 3 nebo,
- ❖ nedostaví se bez vážného důvodu na ÚP ve stanoveném termínu,
- ⌘ uchazeč o zaměstnání není dle lékařského posudku schopen plnit povinnost součinnosti s ÚP,
- ⌘ uchazeč o zaměstnání zrušil svůj souhlas se zpracováním osobních údajů,

Další důvody vyřazení z evidence

- ⌘ uchazeč o zaměstnání vykonává nelegální práci,
- ⌘ uchazeč odmítne nastoupit vhodné zaměstnání,
- ⌘ odmítne nastoupit dohodnutou rekvalifikaci,
- ⌘ má součinnost s ÚP,
- ⌘ neposkytne součinnost se zpracováním IAP,
- ⌘ odmítne se podrobit vyšetření svého zdravotního stavu nebo psychologickému vyšetření,

Uchazeč o zaměstnání může být z evidence uchazečů o zaměstnání vyřazen na 3 nebo 6 měsíců.

Děkuji za pozornost

Kontakt:

Mgr. Petra Dolejšová

Úřad práce ČR

Krajská pobočka v Karlových Varech

Závodní 385/98

360 01 Karlovy Vary

Telefon: 950 125 439