

# Krajské listy

KRAJSKÉ LISTY • www.kr-karlovarsky.cz

132 000 výtisků • ročník 11 • číslo 2 • únor 2013

pro občany Karlovarského kraje ZDARMA

## Část unikátního dolu bude zpřístupněna

Karlovarský kraj finančně podpořil zpřístupnění části unikátního dolu Jeroným veřejnosti. **více strana 2**

## Zaměstnanost v regionu. Co pro ni kraj dělá?

Rozhovor s hejtnanem Josefem Novotným o podpoře tvorby pracovních příležitostí v kraji. **více strana 4**



SLOVO HEJTMANA JOSEFA NOVOTNÉHO



Milí čtenáři, v uplynulém období jsem absolvoval několik významných jednání, na nichž se řešila témata ovlivňující život v našem kraji. Společně s ostatními hejtmany jsme se setkali s ministrem vnitra Janem Kubíkem, jehož jsem se ptal především na případné rušení poboček pošt v obcích, zachování počtu policistů v kraji a počtu hasičských stanic. Více informací najdete právě v tomto vydání Krajských listů.

S ministrem školství Petrem Fialou jsme diskutovali o plátech ve školství. Upozornil jsem ho na nezbytnost změny platových tabulek, které především pedagogy s dlouhodobou prací spíše demotivují, než by pro ně byly impulzem například k dalšímu sebezdělavání. Podrobně jsme probrali i problém podpory učňovského a odborného školství. Ministr mě informoval, že uvažuje po vzoru Německa vyzkoušet a následně zavést některé prvky duálního systému, ve kterém by se na vzdělávání konkrétních studentů daleko více podíleli zaměstnavatelé.

Na počátku února jsme po opakovaných urgencích získali informace o tom, jak vysoká bude nakonec tzv. korekce v rámci ROP Severozápad, která měla být Karlovarskému a Ústeckému kraji vyměřena za pochybení v dotovaných projektech kraje, obcí i podnikatelů. Půjde dohromady o 2,5 miliardy korun. Oba kraje se budou snažit situaci zvládnout tak, aby řešení co nejméně zasáhlo krajské rozpočty a aby přispělo k co nejrychlejší obnově chodu ROP Severozápad a vyplacení dotací. Lidé v našem kraji se nemusejí obávat, že se peníze do regionu nevrátí. Tyto finance by měly zůstat v regionálním operačním programu připraveny pro zájemce o dotace na další projekty.

Josef Novotný, hejtnan

## Rok 2013: Na silnice jdou stovky milionů

Do oprav a modernizací silnic I., II. a III. třídy v Karlovarském kraji letos zamíří stovky milionů korun. Do vozovek bude masivně investovat jak Karlovarský kraj, tak stát i města, která jsou vlastníky místních pozemních komunikací.

Největším investorem bude Karlovarský kraj, který chce v letech 2013 až 2017 investovat do oprav a nových staveb silnic II. a III. třídy více než 2,1 miliardy korun.

„Mezi prioritní projekty patří jihovýchodní obchvat Chebu, obchvat Hroznětína a modernizaci silnice Merklín – Pstruží,“ informoval hejtnanův náměstek Petr Navrátil s tím, že projekty začnou letos, pokud se podaří obnovit chod ROP Severozápad a tedy čerpání evropských dotací.

Pozadu však nechce zůstat ani český stát. Zaznělo to na setkání vedení Karlovarského kraje a parlamentních poslanců našeho regionu s generálním ředitelem Ředitelství silnic a dálnic (ŘSD) Davidem Čermákem, které inicioval hejtnan Josef Novotný. Stát letos vloží prostřednictvím ŘSD do rekonstrukcí silnic I. třídy v našem kraji 160 milionů korun. Další 47 milionů pak investuje do



Celkem stovky milionů korun letos vynaloží Karlovarský kraj, stát i města v regionu do oprav silnic a výstavby nových komunikací. Foto Václav Fikar

přípravy obchvatů na trase I/6 od Karlových Varů do Prahy a získat informace o plánovaných silničních stavbách na území našeho kraje. Nejvyšší prioritou má přitom obchvat Řevničova, jehož příprava je zatím nejdál.

Hejtnan Josef Novotný chtěl upřesnit postup dalších prací na stavbě rychlostní silnice R6 z Kar-

lových Varů do Prahy a získat informace o plánovaných silničních stavbách na území našeho kraje.

Na silnici I/6 se připravuje stavba čtyř obchvatů obcí – Řevničova, Lubene, Hořesedle a Hořoviček, které by měly být do roku 2015 připraveny k zahájení stavby. Budo-

vání obchvatů by mohlo být financováno z evropských peněz v rámci Operačního programu Doprava. Celkem by stavby obchvatů měly vyjít na šest až osm miliard korun. Kdy bude celá R6 hotova, není ale zatím jasné. Podle původního plánu ŘSD měla být kompletně

dokončena v roce 2012, tento termín však vzal dávno za své a z do- stavby R6 se stává nekonečný seriál s otevřeným koncem. Kompletní dostavba by podle předběžných odhadů stála 29 miliard korun.

V souvislosti s rychlostní silnicí R6 hejtnan také apeloval na představitel ŘSD, aby zjistili postoj ministerstva dopravy k propojení R6 od Chebu na hranici se sousedním Německem, a tím napojení Karlovarského kraje na nedalekou dálniční síť v sousedním Německu.

Podle informací karlovarské Správy ŘSD ČR se přímo na území regionu letos počítá s rekonstrukcí mostu na R6 v Horních Tašovicích, opravovat se bude most na téže silnici ve směru na Prahu, a pokračovat bude rekonstrukce zatáčky nad Jáchymovem na silnici I/25 na Boží Dar. „Plánujeme i další část sanace krajnic na silnici za březovskou přehradou,“ uvedl Lukáš Hnízdil z karlovarského pracoviště ŘSD. Reč byla také o prasklinách na nově zbudované R6 na mostě přes Ohři u Sokolova. Jak Hnízdil řekl, příčina praskání povrchu vozovky zatím není jasná, ale oprava bude po zimě financována zhotovitelem a podle toho se také prodlouží zá- ruční doba stavby.

## Letiště vylepšilo svůj rekord

Karlovarské letiště poprvé ve své více než sedmdesátileté historii překonalo hranici 100 tisíc odbavených cestujících v jednom kalendářním roce. V roce 2012 prošlo moderní halou v Olšových Vra- tech přesně 103 682 cestujících.

„Rok 2012 se stal historickým v rozvoji civilního letectví v karlovarském regionu. Překonání hranice 100 000 cestujících v jednom roce potvrzuje narůstající zájem o přímé letecké spojení, zejména pokud jde o klientelu z Ruska, která jednoznačně preferuje přímé lety do našeho regionu a zároveň je ekonomicky atraktivní pro letecké společnosti,“ uvedl náměstek hejtmana Petr Navrátil.

Oproti roku 2011 vzrostl počet odbavených cestujících o 4,7 procenta. Pokud se jedná o konkrétní čísla, tak v roce 2012 bylo na letišti odbaveno celkem 51 673 cestujících na odletu, 49 137 cestujících na příletu a 2 872 tranzitních cestujících. Objem přepraveného zboží dosáhl 51 233 kg, z toho 13 071 kg bylo pošty.

V současné době letiště provozuje pravidelné linky do pěti destinací v Rusku (Jekatěrinburg, Moskva, Petrohrad, Samara a Ťumen) a letní charterové lety do Turecka (Antalya). Stabilně nejvýznamnější pozici si v roce 2012 udržela linka do Moskvy, se kterou cestovalo 60 % odbavených cestujících. Následovaly linky do Petrohradu, Jekatěrinburgu, Samary a Ťumeně dle uvedeného pořadí. (více na str. 2)

## Českému lázeňství hrozí vážné problémy

Českému lázeňství hrozí vážné problémy, které způsobily hlavně skokové změny pravidel hrazení lázeňských pobytů ze zdravotního pojištění. V důsledku těchto změn, provedených ministerstvem zdravotnictví, výrazně poklesl počet lidí, kteří léčebnou lázeňskou péči využívají.

Kvůli nutnosti řešit tuto krizi se v Praze sešli zástupci Svazu léčebných lázní ČR, hejtnan Karlovarského kraje Josef Novotný, senátor za Olomoucký kraj Martin Tesářík a poslankyně za Královéhradecký kraj Soňa Marková se zástupci médií.

Prezident Svazu léčebných lázní ČR Eduard Bláha informoval zčásti o tom, že v době příprav změn uvedených pravidel, tzv. Indikačního seznamu pro lázeňskou péči, upozorňoval Svaz léčebných lázní společně s hejtnanem Josefem Novotným ministra zdravotnictví Leoše Hegera na příliš velký (45 procent) a pro lázně a jejich regiony téměř likvidační rozsah změn a žádal minimálně o jejich rozložení v čase, aby se mohl obor výrazně adaptovat. V té době ministerstvo reagovalo tak, že změny nezpůsobí větší poklesy objemu lázeňské péče než 15 procent, a že čas lázně získaly vyjedná- vání o navržených změnách. „Těch současných 48 procent poklesu objemu a s tím spojených výnosů ale rozhodně není 15 procent. A onen rok a půl, kdy se o změnách jednalo, by stejně k nahrazení pojištěnců samoplátcí nestačilo, když uvážíme dosavadní rychlost nahrazování 5 procent pacientů pojištěn-



Ministerstvo skokově upravilo pravidla pro hrazení lázeňských pobytů ze zdravotního pojištění, a tak do lázní Karlovarského kraje začalo jezdit méně lidí. Ilustrační foto Léčebné lázně Jáchymov

za rok,“ zdůraznil Bláha.

Podle něj tento scénář lázně předvídalý a vedle intenzivní vnitřní přípravy na uvedené změny se snažily přesvědčit ministerstvo zdravotnictví, premiéra a vládu, že je třeba na celý problém pohlížet optikou odpovědné správy státu jako celku, a že zacílení ministerstva zdravotnictví na úsporu v pojištění způsobí problémy ministerstva práce a sociálních věcí, městům a obcím. Se svými argumenty ale neuspěly.

„Současný stav bude mít pro Karlovarský kraj naprosto fatální důsledky. Lázeňství a navazující služby jsou jedním z našich klíčových odvětví, pracuje zde okolo 40 tisíc lidí. Problémy mají nejen malá, ale dnes už i velká lázeňská zaříze-

ní, což bude mít značný negativní dopad, lidé přijdou o práci, opět se zvýší nezaměstnanost v regionu,“ varoval hejtnan Josef Novotný.

Jak dodal, mnohé lázeňské domy navíc použily na svůj rozvoj evropské dotace, přičemž jsou v takovém případě povinny zaručit např. péčitelou udržitelnost svých projektů. Budou-li muset z důvodu ztráty lázeňských hostů zavírat, vystavují se hrozbě sankcí ze strany Evropské komise.

Svaz léčebných lázní společně s hejtnanem Karlovarského kraje a dalšími politiky nyní vyzve vládu a další regionální autority, aby hledaly cesty, jak tento, pro západočeské pohraničí důležitý sektor, podpořit. „Třeba lázeňskými po- byty zaměstnanců velkých státních

podniků, hrazenými ze sociálního fondu, motivačními rekondičními týdenními pobyty pro seniory, kteří i přes nárok na důchod dál pracují a pomáhají tak naplňovat důchodový fond. Nebo podporou prevence v lázních či jinými, jak vláda říká „prorůstovými“, opatřeními, případně daňovými úlevami či příspěvky na mzdy ohrožených pracovních míst. Obyvatelé ČR vyzýváme, aby učinili to samé a lázně podpořili nákupem jejich služeb. Svou zahraniční dovolenou mohou čas od času vyměnit za pobyt v lázních. Všechny, kteří mají zdravotní obtíže, upozorňujeme, že se mohou informovat u lékaře či na stránkách svazu o nároku na hrazenou lázeňskou péči, která stále existuje,“ vysvětlil Bláha.

**egrensis** radio  
88.3 | 92.5  
93.2 | 100.0 | 107.9  
www.egrensis.cz

# Sedmnáct firem v kraji získalo ocenění od spokojených zákazníků

Celkem sedmnáct firem nebo živnostníků v Karlovarském kraji získalo Cenu Sdružení českých spotřebitelů pro rok 2012 - Spokojený zákazník Karlovarského kraje. Ocenění už desátým rokem uděluje Sdružení českých spotřebitelů podnikatelům a firmám, které dlouhodobě poskytují své služby na vysoké úrovni. Ke spokojenosti spotřebitelů.

„Velice rád se účastním akce, kde se udělují ceny firmám, které v našem kraji poskytují nadstandardní služby. Navíc je to neformální ocenění spokojených zákazníků, a to hovoří za vše,“ poděkoval přítomným podnikatelům náměstek hejtmána Martin Havel.

„Ocenění Sdružení českých spotřebitelů vyjadřuje, že firma, která ho získala, trvale poskytuje služby v oboru svého podnikání v souladu s očekáváním spotřebitele,“ vysvětlil ředitel Sdružení českých spotřebitelů Libor Novák.

Ocenění je přiznáno na dva roky a není spojeno s finanční odměnou. Podnikatelé ho mohou používat například při prezentaci své



Náměstek hejtmána Martin Havel se zástupkyněmi hotelu Komorní hůrka. Foto KÚ

firmy a soutěže se mohou účastnit opakovaně.

Cenu Sdružení českých spotřebitelů získala letos mimo jiné oblíbená karlovarská kavárna Piccolo.

„Kavárnu jsme otevřeli před dvaceti lety. Těší mě, že jsme cenu získali ke kulatému výročí. Je to rodný podnik, jehož atmosféru vytvářejí naši zákazníci i vynikající

zaměstnanci,“ uvedl majitel kavárny Rostislav Váňa.

Spektrum činností oceněných podnikatelů a firem je velmi široké. Působí v oblastech jako je například potravinářství, hotelnictví, pohostinství, kadeřnictví či svatební poradenství.

**Držitelé Ceny Sdružení českých**

spotřebitelů pro rok 2012 - Spokojený zákazník Karlovarského kraje:

KALORA, a.s., Cheb - instalace topení a plynu; Ing. Tomáš Kučera, Františkovy Lázně - služby v oblasti IT; Jan Tomčany, Cheb - hodinářství a klenotnictví; Jiřina Šebestová, Lázně Kynžvart - kadeřnictví; Vladimír Urban, Loučky - kamenictví; Jiří Čermák, Ostrov - gastronomické služby; Karel Roneš, Kolová - montáže elektrozařízení; KOMORNÍ HŮRKA, s.r.o., Komorní Dvůr - hotel Komorní hůrka; Rostislav Váňa, Karlovy Vary - kavárna Piccolo; Viliam Bičík, Mariánské Lázně - instalatérství a topenářství; Ing. Jiří Blažek, Velká Hleďsebe - cykloservis; Jaromír Kindl, Dalovice - montáž autopříslušenství; Karel Mráz - FLORA CENTRUM, Karlovy Vary - Sedlec - zahradnictví a květinářství; MUDr. Zdeněk Vlasák, Karlovy Vary - prodej zdravotní výživy; Emilie Gvoždíková, Karlovy Vary - svatební dům; Jaroslava Nemejovská, Karlovy Vary - kadeřnictví; LASTING SPORT s.r.o., Sokolov - výroba sportovních oděvů

## Evropská komise sdělila výši korekcí, peníze vrátí zpět do ROP Severozápad

Korekce, kterou vyměřila Evropská komise v rámci Regionálního operačního programu Severozápad (ROP SZ) za pochybení nalezená v dotovaných projektech, bude zřejmě ve výši 2,5 miliardy korun. Bezprostředně před uzavěrkou tohoto vydání Krajských listů to oznámilo Ministerstvo pro místní rozvoj ČR.

Obyvatelé Karlovarského kraje ale nemusejí mít obavy, že peníze z uhrazené korekce se už zpět do kraje nedostanou.

Peníze by byly znovu rozdělovány mezi zájemce o podporu

z Ústeckého a Karlovarského kraje. „Ponechání prostředků v regionálním operačním programu je pochopitelně podmíněno tím, že tyto prostředky dokážeme využít,“ připomněl Petr Navrátil.

Karlovarský i Ústecký kraj budou nyní hledat takové řešení, které by co nejméně zasáhlo krajské rozpočty a zároveň umožnilo rychlé obnovení chodu ROP Severozápad a s tím spojené proplácení dotací krajům, městům, obcím i podnikatelům na jejich projekty.

Jakým způsobem budou sankce uhrazeny, to je předmětem jednání hejtmánů s ministerstvem financí a pro místní rozvoj.

„V případě, že by kraje přijaly odpovědnost a platily, uhradily by to jen při rozložení uhrazení korekce do roku 2019. O tom, zda kraje budou korekci hradit, musí rozhodnout krajská zastupitelstva,“ připomněl náměstek hejtmána Petr Navrátil.

V uplynulých týdnech se zároveň také uskutečnilo výběrové řízení na nového šéfa Úřadu Regionální rady. Do funkce ředitelky jmenována Jana Havlicová, která byla dosud pověřena řízením úřadu.



ISŠTE Sokolov. Foto Václav Fikar

## Senioři na Skalce mají novou koupelnu



Nová koupelna v Domově pro seniory SKALKA. Foto KÚ

Především lidé s omezenou pohyblivostí, ale i ostatní obyvatelé Domova pro seniory „SKALKA“ v Chebu mají k dispozici zbrusu novou centrální koupelnu vybavenou moderními prvky pro snadnou sebeobsahu i pro zjednodušení práce pečovateli. Její vybudování zafinancoval Karlovarský kraj ze svého rozpočtu.

„Dříve museli klienti domova včetně těch, kteří se obtížněji pohybují, využívat bývalé středisko osobní hygieny pečovatelské služby umístěné v hospodářské části domova. Středisko bylo hůře dostupné, navíc neodpovídalo potřebám obyvatel domova s pohybovým znevýhodněním. Proto jsme se rozhodli vložit 800 tisíc korun do výstavby centrální koupel-

ny, která splňuje veškeré nároky na důstojné provedení osobní hygieny,“ uvedl náměstek hejtmána Miloš Čermák.

Stavba koupelny trvala od konce října do poloviny prosince loňského roku. „Koupelna je například vybavena ošetřovatelskou vanou s možností výškového nastavení a s elektrickým ovládním. Pro sprchování nemobilních nebo obtížně se pohybujících lidí je určeno sprchové křeslo, které je součástí vybavení koupelny. Nové koupelny prvky nabízejí našim klientům a pracovníkům komfort, který usnadní jejich práci. Koupelna je umístěna v 6. nadzemním podlaží ubytovací části našeho domova,“ popsala ředitelka zařízení Radka Müllerová.



Roman Rokůsek

## Ředitel krajského úřadu informuje: Změny v areálu krajského úřadu

ná místa, ale mají vše při jednom. Případně čekání jim pak příjemně moderně vybavená kantýna, kde si mohou dát něco dobrého.

V souvislosti s výstavbou nových objektů jsme však narazili na problém, že občané mnohdy v areálu bloudí a marně hledají cíl své cesty. Na jaro tohoto roku jsme proto naplánovali výměnu stávajících informačních tabulí za nové. V současné době rovněž pracujeme na rozšíření parkovacích míst.

**Areál nabízí sportovní vyžití. Můžete nám přiblížit, co všechno zde příznivci sportu najdou?**

Stejně jako vloni, budou i letos zpřístupněny tenisové kurty. Zájemcům se otevrou od 1. května za poplatek 70 korun za hodinu. Rezervace bude možná na telefonním čísle 736 650 054. Kromě toho si mohou návštěvníci za-

bruslit na in-line dráze, která je dlouhá 350 metrů. Dráha je vhodná především pro začínající bruslaře a děti.

**A co nového čeká malé návštěvníky?**

Před několika lety jsme společně s Nadací ČEZ vybudovali nové dětské hřiště a musím říct, že si jej rodiče s dětmi velmi oblíbili. Vzhledem k tomu, že hřiště bylo v uplynulých letech hojně využíváno, naplánovali jsme na jaro tohoto roku výměnu písku.

Pro děti pak máme připravenou novou venkovní hru „Člověče nezlob se“, kterou si mohou zahrát na prostranství u tenisových kurtů. Hra je k dispozici za poplatek na ostraže Krajského úřadu Karlovarského kraje. Kromě toho děti mohou využívat stávající odpočinkovou zónu s atraktivními herními prvky, jako je velká nafuko-

vací trampolína či horolezecká stěna.

**Prozradíte nám plány do budoucna? Na co se mohou návštěvníci areálu ještě těšit?**

Dnešní potřeba sblížovat generace nevede pouze k vytváření nových parků, sportovišť a dětských hřišť, ale i k vytváření zón pro zdravý životní styl. Mezi ty patří i tzv. hřiště pro seniory, což jsou v podstatě venkovní posilovny. Ty jsou navrhovány na míru tak, aby umožňovaly svým návštěvníkům zdravý pohyb a procvičení všech důležitých svalových skupin.

Pokud se nám to podaří, chtěli bychom tzv. hřiště pro seniory vybudovat z vlastních prostředků ještě letos, a sice na pozemku vedle Úřadu práce. V případě, že nám na tento záměr již nevybudou prostředky, požádáme v příštím roce o grant.

### HEJTMAN ODPOVÍDÁ

**Dobrý den, pane hejtmane, dovoluji mi se na Vás obrátit s podnětem. Byla jsem navštívit areál krajského úřadu a i když je tento velmi příjemně stylizován, přesto jsme se setkala s „malým“ problémem. V areálu se jen těžko dá zorientovat, a tak se mi stalo, že jsem lehce bloudila, než jsem se dopátrala cíle své cesty. Nešlo by toto nějak napravit?**

**Děkuji za odpověď, K. Lippertová**

Vážená paní Lippertová, děkuji Vám za dotaz. Mrzí mě, že Vám orientace v areálu krajského úřadu působila takové problémy. Vzhledem k tomu, že jsme si vědomi toho, že současné orientační značení je nevyhovující, naplánovali jsme na jaro tohoto roku výměnu stávajícího značení za nové. Věřím, že po instalaci nového značení již nebudou návštěvníci krajského úřadu v areálu bloudit a bez problémů najdou cíl své cesty.

## Muzeum dostane 400 tisíc na důl Jeroným

Zpřístupnění části dolu Jeroným u Čisté na Sokolovsku už nic nebrání. Karlovarský kraj totiž poskytne sokolovskému muzeu finanční příspěvek ve výši 400 tisíc korun, a tak muzeum může završit dlouhodobou snahu mnoha odborníků o zpřístupnění alespoň části této národní kulturní památky, která má velkou šanci na zápis mezi památky UNESCO.

„Jsme si vědomi historického významu této kulturní památky. Doufáme proto, že se díky finančnímu příspěvku podaří důl už brzy zpřístupnit veřejnosti,“ říká krajský radní pro oblast kultury a památkové péče Oleg Kalaš.

Důl je významnou technickou památkou, která je výjimečná nejen svou rozlehlostí, ale i zachovalostí. V komorách, které dosahují až třicetimetrové délky a výšky osmi metrů, se nacházejí pozůstatky po někdejší dobývání cínu. Jeroným je natolik unikátní, že byl v minulosti vybrán jako jedna z hlavních lokalit Česko-bavorského geoparku a Národního geoparku Egeria, který se v budoucnu bude ucházet o členství v síti Evropských geoparků, jenž jsou také pod patronací UNESCO.

Přesto se jeho zpřístupnění veřejnosti dlouho protahovalo. Po neúspěšné žádosti do fondů Evropské unie, z jejichž prostředků měl být zpřístupněn naprosto celý důl Jeroným, přišlo iniciativní Muzeum Sokolov s novou koncepcí. Totiž s postupným zpřístupněním dolu, tedy po částech.

Za tímto účelem byly vloni využity prostředky jak z Nadace Georgia Agricoli, tak z Ministerstva průmyslu a obchodu. Nyní, díky mimořádnému finančnímu příspěvku od Karlovarského kraje, bude moci zpřístupnit zhruba třicet procent podzemních prostor, konkrétně tzv. stará důlní díla. V rámci prováděných prací dojde například k úpravě schodů, instalaci zábradlí na strmých místech či navenzení šterku.

„Muzeum Sokolov bude hledat další možnosti získání finančních prostředků jak z vlastních provozních zdrojů, tak také z externích zdrojů na zpřístupnění a zajištění dalších prostor a na vybudování zázemí a vstupního objektu dolu,“ slíbil ředitel sokolovského muzea Michael Rund s tím, že muzeum do budoucna plánuje zpřístupnění dalších prostor unikátního dolu.

## V Přebuzi a okolí už nečekají na signál

Díky dlouhodobému úsilí vedení Karlovarského kraje se obyvatelé Přebuzi a okolních obcí dočkali pokrytí signálem mobilního operátora. Místní lidé iniciativu kraje velmi oceňují, protože dobré telefonní spojení se světem je pro okrajové lokality a horské obce nezbytné.

„Telefónica Czech Republic, a.s. potvrdila spuštění základnové stanice mobilní sítě do komerčního provozu v obci Přebuz. Základnová stanice byla spuštěna 15. ledna 2013 ve 14 hodin. Zajišťuje pokrytí signálem mobilního operátora sítě 2G v obci Přebuz a jejím nejbližším okolí,“ potvrdil náměstek hejtmána Martin Havel, který vede jednání s mobilními operátory.

Zástupci operátorů před časem uvedli, že přednost dostanou lokality, u nichž se dá předpokládat návratnost investic, tedy nikoli ty



nejméně obydlené.

„Pokrytí oblastí signálem GSM je důležité nejen pro případ vzniku mimořádné události, ale zejména v zájmu ochrany zdraví a života obyvatel. Jsem proto rád, že jednání iniciované krajem přineslo konkrétní výsledky,“ uzavřel Havel.

## Letiště ve Varech překonalo vlastní rekord

(dokončení ze str. 1)

Kromě pravidelných linek fungovala během letní sezóny tradičně linka do turecké Antalye, kterou z našeho regionu využilo celkem 1313 cestujících.

Mezi leteckými společnostmi, které létají do Karlových Varů, svoji vedoucí pozici posílila společnost České aerolinie, která na svých linkách do Moskvy, Petrohradu a Samary přepravila celkem 61 594 cestujících.

Za ní se umístily letecké společnosti, jakými jsou Aeroflot, Ural Airlines a Rossyia.

„Odbavení rekordního počtu cestujících na našem letišti v roce 2012 se pozitivně odrazí i v hospodářských výsledcích za loňský rok. Přesná čísla o hospodaření naší společnosti budou pochopitelně k dispozici později, ale z předběžných čísel, která máme k dispozici, můžeme konstatovat, že společnost opět bude zisková, což je v současné době velmi pozitivní skutečnost. Samozřejmě, jakmile budou konečná čísla o hospodaření k dispozici, budeme o nich informovat veřejnost,“ dodal ředitel letiště Václav Černý.

# Karlovarští kardiologové snížili nemocniční úmrtnost na akutní infarkt

Dobrou zprávou pro obyvatele našeho kraje je, že kardiocentrum karlovarské nemocnice dokázalo v uplynulém půlroce snížit nemocniční úmrtnost pacientů z 4,5 procenta, jež jsou celorepublikovým průměrem, na 2,6 procenta případů.

K vyšší úspěšnosti při léčbě infarktu kardiologům pomohlo především nové uspořádání systému péče v nově vybudovaném Pavilonu akutní medicíny Nemocnice Karlovy Vary.

„Vybudováním pavilonu vznikla v rámci „patra unifikovaných intenzivních jednotek“ též specializovaná koronární jednotka, jež je součástí kardiocentra, a velmi úzce kooperuje se sdruženou intenzivní péčí. Toto upořádání těží z maximální možné kumulace zdrojů technických

i lidských v jednom prostoru,“ vysvětlil primář kardiocentra Michal Paďour.

Výhody nového centralizovaného

ky z prvních čtyř měsíců provozu. „Jeden ze sledovaných ukazatelů úspěšnosti léčby pacientů s akutním infarktem ošetřených srdeční intervencí, tedy nemocniční úmrtnost, klesl z 4,5 % na 2,6 %. Jde samozřejmě zatím pouze o krátkodobé sledování, ale jednoznačný posun k lepšímu je zde patrný,“ dodal Paďour.

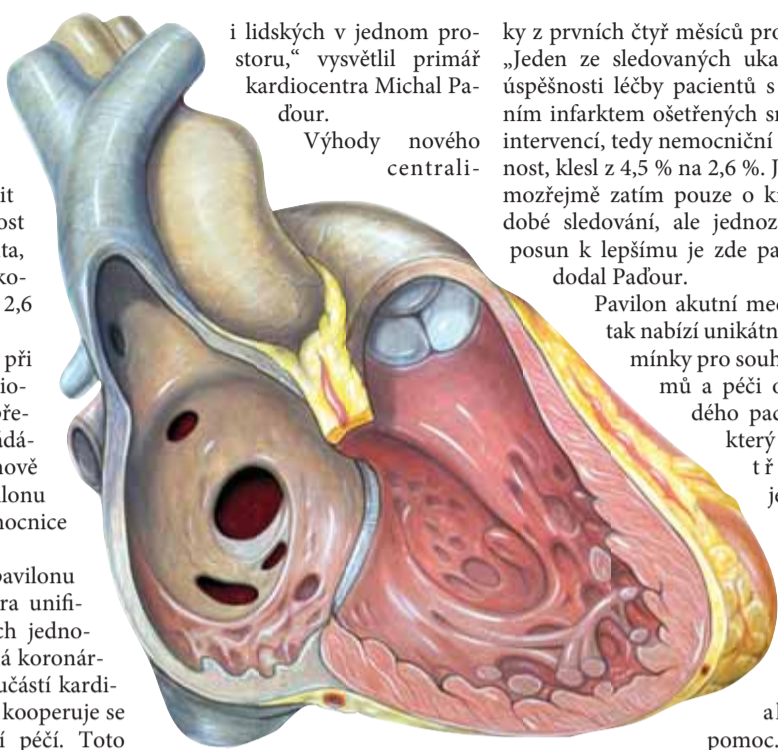
Pavilon akutní medicíny tak nabízí unikátní podmínky pro souhrn týmu a péči o každého pacienta, který potřebová je okamžitou

akutní pomoc.

„Dá se říci, že pavilon je originálním tvarem péče

v jednom prostoru. Po desítkách let jsme zrušili klasické ambulance a došlo ke sdružení jednotek intenzivní péče na jedno místo. Fungujeme podobně jako emergency v západoevropských zemích, kdy jsou v klíčovém okamžiku soustředěny v jednom místě specialisté lékařských týmů. Tento systém se nám osvědčil, díky němu se zkrátila doba ošetření nemocných,“ uvedl vedoucí lékař intenzivní péče Robert Janda.

Péče o nemocné s infarktem myokardu má v ČR tradičně vysoký standard. Velmi dobré výsledky v léčbě akutního IM plynou především ze systému krajských kardiocenter, jejichž funkce je v ČR unikátní. Naše země totiž, jako jediný stát na světě, má 100% pokrytí svého území tímto systémem, který pracuje na ose záchranná služba - katetizační sál kardiocentra, kde je pacient ošetřen tzv. angioplastikou - koronární jednotka v rámci kardiocentra, kde je pacientovi poskytována specializovaná intenzivní péče po invazivním výkonu.



zvané-

ho upořádání potvrzují výsled-

## Na plánované operace se pacienti dostanou včas

Nemocnicím v našem kraji se daří dodržovat lhůty dané vládním nařízením o místní a časové dostupnosti zdravotních služeb, které platí od začátku letošního roku.

Součástí tohoto nařízení, které mimo jiné určuje maximální dojezdové doby k lékaři, je i příloha, která určuje dobu, do kdy se pacient musí dostat na plánovanou operaci či vyšetření v lůžkovém zdravotnickém zařízení.

„Radě především fakultních nemocnic se termíny stanovené nařízením dodržet nedaří. Není výjimkou, že se na operaci kyčelního kloubu čeká i tři roky, přičemž lhůta daná nařízením je jeden rok,“ upozornil náměstek hejtmána Miloslav Čermák.

Pacienti z Karlovarského kraje se takovýchto prodlev nemusí obávat.

Nemocnice Karlovy Vary, Cheb, Sokolov i Ostrov shodně hlásí, že zvládají nápor pacientů na plánované výkony a bez problémů splňují limity stanovené nařízením vlády.

„Chtěl bych ujistit pacienty z našeho regionu, že není nutné jezdit na operace v oborech, které poskytují zdravotnická zařízení v Karlovarském kraji do vzdálených fakultních nemocnic, když právě v našem regionu jim bude poskytnuta kvalitní plánovaná péče a navíc v mnohem rychlejších lhůtách, než ve velkých nemocnicích,“ uzavřel Miloslav Čermák.

## Cyklistická mapa je nyní aktualizovaná

Cyklisté i cykloturisté si už zvykli na pravidelně aktualizované Cyklomapy Karlovarského kraje. Letošní rok přitom nebude výjimkou, její v pořadí 7. aktualizované vydání vychází nyní. Před příchodem jara a tedy na začátku cyklosezóny.

Cyklomapa Karlovarského kraje obsahuje veškeré stávající i nově vyznačené trasy, informace o cyklobusech a cyklopůjčovnách na území regionu. Novinkou je moderní obálka s logem projektu Živý kraj (www.zivykraj.cz) a s QR kódem. Cyklomapa bude k dostání v infocentrech nebo na veletrzích a výstavách zaměřených na cestovní ruch. „Karlovarský kraj nechal vydat mapu v nákla-

du šest tisíc kusů za asi 107 tisíc korun,“ uvedl náměstek hejtmána Petr Navrátil. K nově vyznačeným trasám v mapě patří například trasa vedoucí z Lubu do Nebanic k páteřní cyklostezce Ohře. Další nová trasa vede z Kynšperka nad Ohří přes Tuřany do obce Dolní Žandov, Salajna. Mapa byla doplněna také o dvě trasy tzv. Ostrovského ronda či nové úseky v Teplé, od kláštera k rybníku Betlém.

„Zajímavostí mapy je i návrh vedení mezinárodní trasy EURO VELO 13 nebo nově vzniklá Mostní stezka. V mapě byly navíc už loni vyznačeny areály pro in-line bruslaře a úseky cyklotras vhodné pro in-line bruslení,“ dodal Navrátil.

## 129 milionů na rozvoj letiště v letech 2013-17

Investice za více než 129 milionů korun plánuje do roku 2017 zrealizovat Mezinárodní letiště v Karlových Varech. Jejich cílem je zkvalitnit služby cestujícím a zlepšit celkovou infrastrukturu letiště.

„Jen v letošním roce chce vedení letiště vynaložit 15 milionů korun na pokračující obnovu a posílení technických prostředků pro pozemní obsluhu letadel, a také na projektové práce v souvislosti s přípravou výstavby nových budov v letištním areálu,“ uvedl náměstek hejtmána Petr Navrátil.



Odbavovací hala letiště v K. Varech.

Foto Václav Fikar

V dalších letech se počítá s rozšířením pásu vzletové a přistávací dráhy. Proto bude nutná demolice některých stávajících budov. Jedná se především o objekt ze sedmdesátých let, který je v současnosti využíván jako stanice záchranné a požární služby a pracoviště zaměstnanců pozemního technického odbavení letadel.

Free, které se významně podílejí na ziskovosti společnosti.

Z karlovarského letiště se bude i nadále pravidelně létat do Moskvy, Petrohradu, Samary, Jekatěrinburgu a Tumeně. V rámci charterových letů bude zachována linka do turecké Antalye. Předpokládá se, že letiště letos odbaví 110 tisíc cestujících.



DEN OTEVŘENÝCH DVEŘÍ

Klub zdraví ENERGY Cheb zve

dne 15. března 2013 (10 - 17 hod.) na celodenní akci která se koná v příjemných prostorách Centra sociální pomoci, Kamenná 40, Cheb

V nabídce najdete:

ukázky terapeutických činností (SRT, Ra sheeba, kineziologie apod.), masérských služeb, léčebná dermokosmetika, měření SUPERTRONICEM, výklad tarotových karet, numerologie, EFT, Feng šuej, poradenství, veterinární produkty, světlo proti depresi, biolampy, ochutnávky kvalitních čajů, občerstvení a další...

Více na www.energy-cheb.cz, osobně v klubu či na tel. č. 603486331, 354432771

## Karlovarský kraj pošle miliony na obnovu venkova

Částkou 4,1 milionu korun podpoří Karlovarský kraj činnost manažerů zdejších mikroregionů a hospodářských komor v rámci Programu obnovy venkova.

„V rámci dotačního titulu Činnost manažerů mikroregionů a hospodářských komor bylo předloženo patnáct žádostí o poskytnutí příspěvku v celkové výši 4,6 milionu korun. Stejně jako v loňském roce i letos rozdělíme 4,1 milionu,“ oznámil náměstek hejtmána Petr Navrátil.

Nejsou to však jediné peníze, které mikroregiony od kraje získají. Program obnovy venkova totiž nabízí ještě tři jiné dotační tituly.

„Další finanční prostředky máme připravené na Obnovu a údržbu venkovské zástavby a občanské vybavenosti, Komplexní úpravy veřejných prostranství, obnovu a zřízení veřejné zeleně a Rekonstrukci, opravy a výstavbu místních komunikací, výstavbu a údržbu cyklistických a pěších stezek, rekonstrukci, opravy a výstavbu veřejného osvětlení,“ vyjmenoval Navrátil s tím, žádosti mohou být podávány do 28. února 2013.

Na tyto dotační tituly je v krajském rozpočtu připraveno dvanáct milionů korun. Celkem tak bude v rámci Programu obnovy venkova rozděleno 16,1 milionu korun.

### STRUČNĚ Z REGIONU

► Město Cheb letos vynaloží na investiční akce a rozvojové projekty 396 milionů korun. Investice potečou například do revitalizace levého břehu Ohře, zateplení budov 6. ZŠ, školky na Skalce, další etapy úprav sídliště Zlatý Vrch či rozšíření průmyslového parku v Dolních Dvorech.

► V Ostrově skončila rekonstrukce Domu kultury. Náklady na modernizaci činily 24,5 milionu korun, město na ni získalo bezmála osmdesát procentní dotaci z unijního ROPu Severozápad. V rámci rekonstrukce vznikly v Domě kultury prostory zkušeben pro kapely, v prostoru pod jevištěm divadelního sálu také vyrostlo Divadélko Točna.

Firma ILOS Industrie Logistik Service, s.r.o.  
Krajčářská 15/1448, 352 01 Aš



hledá vhodného kandidáta na pozici:

### seřizovač/obsluha stroje na vstřikování plastů

Požadujeme: • vzdělání- vyučen  
• zkušenosti s obsluhou stroje na vstřikování plastů  
• spolehlivost

### montážní pracovník/kontrolór ve výrobě

Požadujeme: • vzdělání- vyučen  
• spolehlivost, kvalita práce, flexibilita  
• zkušenosti s montáží a kontrolou v automobilu výhodou

Nabízíme zajímavé finanční ohodnocení, práci v moderním prostředí a mladém kolektivu.

Blíží informace Vám poskytneme při osobním jednání denně v čase 12:30- 13:30 hod.

KONTAKT:

personální odd. Alena Fialová,  
telefon: 354 401 312, e-mail: a.fialova@ilos.cz

## Fakulta zkoumala nákupní turistiku Čechů a Němců v pohraničí

Pracovníci katedry marketingu, obchodu a služeb Fakulty ekonomické Západočeské univerzity v Plzni se podíleli na vzniku studie mapující přeshraniční nákupní chování v regionu jihozápadního Saska a českého příhraničí.

„Bezprostřední blízkost správního obvodu Chemnitz u hranic České republiky ovlivňuje značné množství obchodních vztahů mezi oběma zeměmi. Přeshraniční pohyby kupní síly v obou směrech jsou na denním pořádku, ale podrobná studie těchto vzájemných vztahů nebyla dosud provedena,“ vysvětluje smysl průzkumu Ilona Rothe z IHK Chemnitz.

Ze studie vyplývá, že hlavním důvodem cesty přes hranice je pro obě strany nákup, případně tankování pohonných hmot. V případě německých návštěvníků českých měst pro každého druhého z nich,

u českých návštěvníků Saska pro více jak dvě třetiny dotazovaných.

Němci kupují v Česku především potraviny, pohonné hmoty a tabákové výrobky. Češi vyhledávají v jihozápadním Sasku vedle potravin sortiment drogerie a kosmetických výrobků, oblečení a obuv. Stejně jako pro Němce je i pro Čechy hlavním stimulem pro nákup v zahraničí cenová výhodnost. Pro české zákazníky jsou dalšími důvody pro nákup kvalita a širší nabídka, zatímco pro německé zákazníky spíše flexibilnější otevírací doba.

Rovných 87 procent dotázaných Čechů cestuje za nákupy do jihozápadního Saska vícekrát za rok. Naopak do Česka vyjíždí vícekrát do roka 73 procent dotazovaných Němců. Nejčastěji používaný dopravní prostředek k cestě je na obou stranách v přibližně deva-

desátí procentech osobní automobil. Při každém nákupu utratí obě strany nejčastěji částku v rozmezí od 51 do 100 eur.

Data shromáždili a zpracovali v průběhu jara a léta 2012 ve spolupráci s Průmyslovou a obchodní komorou (IHK) v saském Chemnitz a Technickou univerzitou Chemnitz v jedenácti saských a deseti českých městech a obcích českého severozápadu. Dotazníky zodpovědělo na obou stranách hranice přes 1 400 respondentů.

Na základě výsledků analýzy chování českých zákazníků v Sasku vyšla v němčině monografie pod názvem „Grenzüberschreiten der Besucherkehr (Tschechen in Sachsen – Erzgebirge und Vogtland)“, shrnující výsledky šetření a opírající se o teoretický základ a aktuální trendy marketingového výzkumu.



### VČAS UMĚT A ZNÁT, JE NAPOŘÁD

**NOVÝ AKREDITOVANÝ VZDĚLÁVACÍ PROGRAM A NOVÉ DIDAKTICKÉ A INTERAKTIVNÍ VÝUKOVÉ MATERIÁLY PRO PEDAGOGY MATEŘSKÝCH ŠKOL**

**6 tematických okruhů** - Požáry, Běžná rizika, Dopravní výchova, Osobní bezpečí, Mimořádné události, Ekologická výchova

**33 deskových her** - tématické skládačky, doplňovačky, puzzle, pexesa, kvarteto, bingo, lotto atd.

**33 her na PC • pracovní listy • metodiky**

Projekt „Včas umet a znat, je napored“, reg. číslo CZ.1.07/1.3.11/05.0001 je financován z prostředků EU. Projekt vytvořila Asociace „Záchranný kruh“ a je určen pro pedagogické pracovníky mateřských škol Karlovarského kraje.

[www.zachranny-kruh.cz/skolky](http://www.zachranny-kruh.cz/skolky)







INVESTICE DO ROZVOJE VZDĚLÁVÁNÍ

# Při řešení zaměstnanosti jsme aktivním partnerem

Širokou problematiku zaměstnanosti a podpory vytváření kvalitně ohodnocených pracovních pozic řeší všechny regiony bez rozdílu. Karlovarský kraj věnuje tomuto důležitému tématu dlouhodobě maximální pozornost. Co vše už se mu pro podporu růstu zaměstnanosti v regionu podařilo udělat a na čem dalším kraj pracuje vysvětluje v obsáhlém rozhovoru hejtman Karlovarského kraje Josef Novotný.

**Zaměstnanost a vznik nových pracovních míst je téma, kterým se Karlovarský kraj zabývá dlouhodobě. Z jakých dokumentů a dat přitom vychází?**

Z některých novinových článků můžete nabýt dojmu, že se Karlovarský kraj náhle probudil a pod tlakem některých velkých firem a zájmových skupin v regionu začíná honem řešit zaměstnanost a pracovní příležitosti. Ale tak to není. Jde samozřejmě o téma, které se dlouhodobě prolíná veškerou činností kraje. Stejně jako řešení zdravotnictví, školství, sociální věci nebo dopravy, věnujeme také pozornost situaci zaměstnanosti v regionu a tvorbě nových pracovních míst.

Vycházíme přitom z celé řady odborných podkladů. Z Programu rozvoje Karlovarského kraje, Strategie rozvoje konkurenceschopnosti Karlovarského kraje nebo z Analýzy inovačního potenciálu Karlovarského kraje. Sem ale patří i dlouhodobý záměr vzdělávání, analýza potenciálu rozvoje terciárního vzdělávání nebo program rozvoje cestovního ruchu.

Na základě všech těchto dat stanovujeme, které investice jsou pro kraj potřebné, ve kterých oborech se region potřebuje rozvíjet, aby nepokulhával za ostatními částmi země, které kvalifikované síly jsou na trhu práce žádané, jaké podmínky musíme vytvořit pro mladé vysokoškoláky, chceme-li, aby se nám vraceli do kraje apod.

**Mluvili jsme o údajích, na základě kterých Karlovarský kraj řeší otázky zaměstnanosti. Co se v této oblasti dosud podařilo udělat?**

Je toho celá řada. Máme za sebou například úspěšně zrealizované velké projekty – stavbu dvou nových škol v Ostrově a v Sokolově. Dál výstavbu moderního pavilonu akutní medicíny, vybudování dopravních terminálů, modernizaci letišť, rekonstrukce silnic nebo nové cyklostezky. To vše přineslo pracovní místa stovkám lidí v místních firmách, ale zároveň – ruku v ruce s tím – jsme vytvořili infrastrukturu pro dlouhodobě zaměstnávání nových pracovních sil. Například díky výstavbě nemocničního pavilonu v Karlových Varech a rekonstrukci nemocnice v Chebu se podařilo v roce 2012 do na-



Hejtman Josef Novotný při slavnostním otevření nového sídla karlovarského záchranky.

Foto Václav Fikar

šich nemocnic získat padesát nových zdravotníků, z toho 22 lékařů! Naše projekty v oblasti sociálních služeb, zaměřené na přemísťování osob z ústavní péče do běžného bydlení nebo na lidi s duševním onemocněním, znamenají vznik nových sociálních služeb a tedy míst pro sociální pracovníky, asistenty a podobně. Naším úkolem je rovněž vytvořit dostatek příležitostí ke vzdělání, podpořit klíčové školy, inovační aktivity nově se rozvíjejících firem a podnikatelů nebo nastavit podmínky pro výzkum a vývoj.

Dále jsme zavedli stipendia pro žáky vybraných oborů středních škol, firmám s inovačními aktivitami jsme začali udělovat tzv. inovační vouchery na realizaci jejich nápadů v praxi a na výzkum a vývoj by se měl orientovat plánovaný vědeckotechnický park.

Karlovarský kraj pak sám patří k největším zaměstnavatelům. Zřizuje školy, domovy pro seniory, je hlavním akcionářem nemocnic – dohromady v těchto zařízeních pracuje okolo pěti tisíc lidí.

**Často slyšíme, ať kraj udělá průmyslovou zónu, ať přivede nového silného investora do regionu. Má Karlovarský kraj vůbec možnost sám vytvořit průmyslovou zónu? A jak to konkrétně vypadá se vznikem průmyslových zón v regionu?**

Růst průmyslových zón bezesporu přispívá k vyřešení problému nezaměstnanosti. Je ale naivní si představovat, že Karlovarský kraj vezme nějaký volný pozemek, zasítuje ho, zavolá investora a je hotovo. My můžeme koordinovat vznik průmyslových zón, pomáhat v tom, aby se investorům vytvořily

potřebné podmínky pro jejich úspěšné působení v regionu. Můžeme apelovat na stát, aby usnadnil podnikání v průmyslových zónách. Potud tedy sahají možnosti Karlovarského kraje, které záměrně i mnozí zasvěcení několikrát zveličují.

Jako strategická zóna Karlovarského kraje byla vždy pojímána plánovaná průmyslová zóna u Starého Sedla. Proto byla také zapracována i do Zásad územního rozvoje Karlovarského kraje a tím se stala závaznou pro dotčené obce Sokolov a Staré Sedlo. Ty ji následně zapracovaly do svých územních plánů.

Průmyslovou zónu u Starého Sedla měla v plánu vybudovat Sokolovská uhelná, která je vlastníkem dotčených pozemků. Již v roce 2004 představila plány na výstavbu zóny, později však od záměru upustila s tím, že prioritní je vybudování dvou o něco menších průmyslových zón v oblasti Sokolovska, a sice v Novém Sedle a Dolním Rychnově - Silvestr.

V obou případech Krajský úřad Karlovarského kraje následně provedl soulad záměrů s platnou územně plánovací dokumentací obcí a inicioval změnu příslušných územních plánů tak, aby bylo možné alespoň tyto záměry bez problému realizovat.

Kraj i nadále samozřejmě připravuje pomoci v uskutečnění tohoto plánu. Vzhledem k tomu, že výstavba výše uvedených průmyslových zón je v režii Sokolovské uhelné a do jejich rozhodnutí realizovat jednotlivé projekty nemůžeme zasahovat, uložil jsem odboru regionálního rozvoje krajského úřadu, aby zjistil, zda jsou na Sokolovsku jiné vhodné pozemky pro

vznik průmyslových zón, které nejsou ve vlastnictví Sokolovské uhelné. Vznikla rešerše všech pozemků, kterou jsem předal městu Sokolov.

O tom, že nám není osud průmyslových zón lhostejný, svědčí i události z poslední doby, kdy jsem například interpeloval premiéra Petra Nečase ve věci negativního dopadu legislativy v oblasti ochrany zemědělského půdního fondu na ceny pozemků pro výstavbu průmyslových zón. V případě zájmu investorů se pak snažíme být maximálně nápomocni při realizaci projektů, což jsme dokázali například při budování průmyslové zóny v Ostrově.

Mohu jednoznačně prohlásit, že se Karlovarský kraj snaží být aktivním partnerem měst, obcí i regionálních zaměstnavatelů v řešení problémů nezaměstnanosti a rozvoje regionu.

**Kdo může žádat o zařazení průmyslové zóny mezi zóny, jejichž pozemky jsou oproti jiným cenově zvýhodněny na základě rozhodnutí MPO ČR? Může to být Karlovarský kraj?**

Nemůže to být Karlovarský kraj, ale vlastník, případně obec, která má průmyslovou zónu v územním plánu. Těto možnosti někteří vlastníci průmyslových zón v našem regionu využili. Podle informací premiéra Nečase v odpovědi na mou interpelaci lze zařadit i některé plochy na Sokolovsku, o které jsem o tom informoval MÚ Sokolov a Hospodářskou a sociální radu Sokolovska. Vyžádal jsem si také podrobné údaje agentury Czechinvest o tom, co je zapotřebí k zařazení zón na seznam těch cenově zvýhodněných. A tyto pod-

kulovliv pozitivní změnu v přístupu státu k R6.

**V nedávné době zasedala krajská tripartita (informujeme na str. 5 tohoto vydání), tedy zástupci Karlovarského kraje, firem i odborů. Stanovila konkrétní opatření v oblasti zaměstnanosti a tvorby pracovních míst?**

Jsmo připraveni spolupracovat na řešení nezaměstnanosti a věcí s tím spojených. Před časem bylo na Sokolovsku slíbeno ustavení pracovní skupiny, která se tím měla zabývat. Ale pokud vím, dosud taková skupina nepracuje. Proto ji sestavil Karlovarský kraj a přizve do ní zástupce městských úřadů, hospodářských komor, Czechinvestu, ministerstev průmyslu a obchodu, životního prostředí, představitel Úřadu práce, Sokolovské uhelné a dalších velkých zaměstnavatelů. Obešla všechny dopisem s žádostí o nahlášení jejich zástupců do této pracovní skupiny.

Požádáme také vlastníky pozemků a příslušné městské úřady, které mají pozemek určený pro průmyslovou zónu ve svém územním plánu, aby neprodleně zahájili jednání s Czechinvestem, aby se ještě podařilo dostat tyto pozemky do seznamu „vyhodněných ploch“, který má k dispozici MPO ČR.

Žádáme senátory, poslance, regionální firmy a podnikatele, hospodářské komory, Hospodářskou a sociální radu Sokolovska a další, aby zvýšili tlak na centrální orgány ve věci dostavby R6. Hospodářské a sociální radě Sokolovska také nabídneme externí členství v krajské tripartitě. Aktuálně se tripartita zabývá také konkrétními podmínkami udělování stipendií vysokoškolákům – s podílem regionálních firem.

**Uvažuje Karlovarský kraj o pokračování investic do nemocnic?**

Po výstavbě pavilonu akutní medicíny v karlovarské nemocnici počítá pro rok 2013 Karlovarský kraj ve svém rozpočtu s celkovou investicí do Nemocnice Sokolov ve výši asi 91 milionů korun.

Jaké konkrétní akce nemocnice potřebuje zafinancovat, si po dohodě s krajem vybral sám náměstek – NEMOS Sokolov. Jedná se například o rekonstrukci rehabilitačního oddělení, lůžkového očního oddělení nebo oddělení dlouhodobě nemocných.

Peníze jsme vyčlenili také na pokračování rekonstrukce Nemocnice Cheb, která úpravy nutně potřebuje. Objem investic je tady ve výši asi 60 milionů korun. Pokud by se pak podařilo obnovit chod ROP Severozápad, plánujeme opět získat finance na přístrojové vybavení všech nemocnic, zhruba by mohlo jít o 110 milionů korun. I tyto investice znamenají nová pracovní místa, i úroveň krajského zdravotnictví může ovlivnit rozhodování mladých lidí o tom, zda založí rodiny a budou žít právě v Karlovarském kraji.

**SWISSFORM**

Swissform a.s., Nerudova 369, Nejdk  
výrobce komponentů, sestav a výrobků z plechu (A2,St,Alu)  
hledá:

→ seřizovače CNC strojů

CNC laser, CNC vysekávací stroje  
a CNC kombinovaný laser/vysekávací stroj

→ pracovníky přípravy výroby

znalost německého jazyka nutná

Obecné požadavky pro obě pracovní pozice

- vzdělání strojírenského směru, praxe ve výrobní firmě.

→ svářeče metodou TIG

(tenké plechy, ocel, nerez)  
dvousměnný provoz

Nabízíme práci v moderní a perspektivní firmě,  
nadprůměrné platové podmínky.

Strukturované životopisy zasílejte na [blazek@swissform.cz](mailto:blazek@swissform.cz)

**PRODEJ CHOVNÉ DRŮBEŽE**



slepíc, kuřic, kohoutků, kačen,  
hus, krůt, perliček a kalimer!

Rozvoz po určitých  
odběrných místech.

Info a objednávky:

GALLUS EXTRA, s.r.o.  
tel.: 567 212 754, 731 701 331  
[gallusextra@centrum.cz](mailto:gallusextra@centrum.cz)

**Výkup starého papíru**

za 7 ct/1 kg (cca 2,00 Kč/kg)

Fa Schrottmobil,  
Talsperrenstrasse 4  
08606 Oelsnitz, Německo  
tel. 0049/176-21793134

Otevřeno:

po-pá 9-18, so 9-13 hod.

[www.schrottmobil.info](http://www.schrottmobil.info)

**JOSEF NEHONSKÝ**  
ortopedická protetika  
NESTÁTNÍ ZDRAVOTNICKÉ ZAŘÍZENÍ

BRŮŠNÍ PÁSY

KOLENNÍ ORTÉZY

**NOVĚ OTEVŘENÁ PROTETIKA V KARLOVÝCH VARECH**

ORTÉZY TRŮPOVÉ  
PRO SKOLIÓZU

ORTOPEDICKÉ  
VLOŽKY

MĚKKÉ BANDÁŽE

ORTÉZY  
HORNÍCH A DOLNÍCH  
KONČETIN

KORZETY

PROTÉZY  
HORNÍCH A DOLNÍCH  
KONČETIN

KDE NÁS NAJDETE?

Poštovní 9A, 36001, Karlovy Vary – Tuhnice, zastávka autobusů (Šumavská) č. 2, 6, 10,  
tel.: 353 549 262, mob.: 775 123 875, [info@ortonehonsky.cz](mailto:info@ortonehonsky.cz), [www.ortonehonsky.cz](http://www.ortonehonsky.cz)

# První letošní setkání tripartity se zabývalo nezaměstnaností a průmyslovými zónami



První letošní zasedání tripartity v Karlovarském kraji.

Foto KÚ

Letos poprvé se sešlo předsednictvo Rady hospodářské a sociální dohody, aby řešilo problémy, se kterými se Karlovarský kraj potýká již delší dobu. Zástupci vedení Karlovarského kraje, zaměstnavatelů, ale i odborů řešili vysokou míru nezaměstnanosti, výstavbu průmyslových zón či odchod vzdělaných lidí z kraje.

Jedním z bodů jednání byla vysoká míra nezaměstnanosti. Podle statistických údajů dosáhla k 31. 12. 2012 míra nezaměstnanosti v našem kraji 10,8 procenta. Dle tripartity lze očekávat, že míra nezaměstnanosti v Karlovarském kraji v budoucnu poroste. Podíl na stoupající tendenci bude mít s největší pravděpodobností i plánované utlumení těžby na Sokolovsku.

„Karlovarský kraj vytvořil v roce 2012 celou řadu pracovních míst. Do kraje přišlo například padesát nových lékařů. Problému vysoké míry nezaměstnanosti jsme si však vědomi, a proto budeme dál hledat vhodná řešení. Za tímto účelem vznikne nová pracovní skupina, ve které bude zastoupen kraj, města, ministerstva, úřad práce, hospodářské komory, rozvojové agentury a podnikatelé,“ uvedl hejtman Josef Novotný.

V souvislosti s plánovaným utlumením těžby na Sokolovsku byla tripartitou projednávána i možnost výstavby nových průmyslových zón v lokalitách Staré Sedlo, Nové Sedlo, Dolní Rychnov – Silvestr a Sokolov – Vítkov. Primární iniciativa však přísluší vlastníkům pozemků. „Rád bych připomněl, že pokud vlastníci pozemků projeví zájem o výstavbu průmyslové zóny,

Karlovarský kraj jim v této souvislosti bude maximálně nápomocen. To samé platí i v případě zájmu případných konkrétních investorů,“ dodal hejtman.

Hejtman Novotný rovněž přítomné informoval, že v souvislosti s výstavbou nových průmyslových zón interpeloval premiéra Petra Nečase. Jeho interpelace se týkala negativního dopadu novelizované legislativy v oblasti ochrany zemědělského půdního fondu. Novelizovaná legislativa totiž zvýšila ceny pozemků pro výstavbu průmyslových zón natolik, že by se mohly stát až neprodejnými. „Vypadá to nakonec tak, že poplatky za zábor zemědělské půdy pro výstavbu průmyslových zón se podaří snížit na úroveň platnou před třemi lety,“ doplnil hejtman.

Josef Novotný v této souvislosti vyzval vlastníky pozemků a příslušné městské úřady ke spolupráci s Czechinvestem. „Je důležité, aby neprodleně zahájili jednání s Czechinvestem ohledně zařazení pozemků pro výstavbu průmyslových zón do seznamu zvýhodněných zón,“ řekl.

Tripartita na svém jednání rovněž řešila problematiku školství. V této souvislosti byl zmíněn nový systém stipendií, který by měl přilákat ke studiu upadajících oborů více studentů. Stipendia budou poskytována studentům, kteří se budou vzdělávat v jednom z 16 oborů, např.

v oboru pekař, řezník–uzenář, nástrojář, sklář, truhlář apod. Studenti si budou moci přijít až na 7 000 korun ročně. První stipendia pak budou studentům vyplácena už v nadcházejícím školním roce.

V rámci školství byla řešena i problematika odchodu mladých vzdělaných lidí z kraje. „Je potřeba si uvědomit, že Karlovarský kraj disponuje, ve srovnání s většinou ostatních krajů, podstatně nižším podílem vysokoškolsky vzdělaného obyvatelstva. Proto jsme začali pracovat na tom, abychom mladé a vzdělané lidi v kraji udrželi. Do budoucna připravujeme ve spolupráci se zaměstnavateli nový systém stipendií. Ta by byla hrazena jak z prostředků kraje, tak zaměstnavatelů,“ uvedl náměstek hejtmána Václav Sloup. Odliv mladých lidí by však neměl být řešen pouze na úrovni kraje a zaměstnavatelů, ale i na úrovni měst a obcí, které by měly rozvíjet např. bytovou politiku.

Na možnosti dalšího vzdělávání a rozšiřování praxe pak upozornil ředitel Úřadu práce v K. Varech Kamil Řezníček, který představil projekt *Stáže ve firmách*. „Jedná se o projekt, který je určen nejen pro nezaměstnané, ale i pro zaměstnané, kteří si chtějí pouze prohloubit kvalifikaci. Stáž ve firmě pomáhá získat nové znalosti a dovednosti, přičemž ti, kteří jí absolovují, mají větší šanci uplatnit se na trhu práce,“ doplnil Řezníček.

## REGIONÁLNÍ POTRAVINA KARLOVARSKÉHO KRAJE

### Bečovský chléb



Vážení čtenáři, v dalším pokračování seriálu o nej kvalitnějších potravinářských výrobcích a pochutinách z Karlovarského kraje, které v roce 2012 získaly ocenění Regionální potravina, vám představujeme Bečovský chléb, který vyrábí pekařství a cukrářství Stanislav Pytlík v Bečově nad Teplou.

**Popis výrobku:** Chléb kulatého tvaru s kaštanově hnědou kůrkou a charakteristickými řezy po stranách. Je vyroben z prokvašené žitné mouky a dalších přírodních surovin, které jsou původem z České republiky. Chléb je pečen bez použití zlepšujících a konzervačních látek v rodinné pekárně.

**Kde výrobek koupíte?** Pekařství Stanislava Pytlíka se nachází na náměstí u zámku Bečov nad Teplou. Pekařství a cukrářství přímo navazuje na vlastní prodej-

nu a cukrárnu. Oceněný chléb je možné koupit pouze v Bečově nad Teplou, občas na některých farmářských trzích v okolí.

**Z historie pekařství:** Rodinné pekařství bylo založeno v roce 2003. Firma má tři zaměstnance a zaměřuje se na domácí výrobu pečiva a cukrovinek. Vyrábí chléb, celozrnné housky, sladké pečivo – koblíhy, a dále cukrářské výrobky

bez tuků, pouze za použití másla podle starých tradičních receptů, svatební pečivo.

**Zajímavost k výrobku:** Chléb je pečený ve staré peci, která původně pochází z města Teplá.

**Jak pomohl získaný titul Regionální potravina Karlovarského kraje výrobku?**

Především se zásadně zvýšil prodej oceněného výrobku. Návštěvníci zámku a hradu se zastavují v provozovně a nakupují tento chléb, protože z internetu vědí, že vyhrál soutěž.

Právě úspěch tohoto kvalitního výrobku v soutěži Regionální potravina pomohl k propagaci bečovského pekařství a cukrářství v tisku. Organizátoři soutěže navíc propagují oceněný chléb na ochutnávkách v regionu a zákazníci si pak dělají „výlet“ za oceněnou potravinou.



## Slavní rodáci z Karlovarského kraje

### Křížovka o ceny

Tajenka křížovky v minulém čísle zněla Albrecht z Valdštejna.

Výhercům, kterými jsou František Soukup z Rotavy, Jiřina Podroužková z Chodova a Dagmar Blažková z Mariánských Lázní, gratulujeme. Zaslíáme jim publikace o našem kraji.

Počínaje tímto vydáním Krajských listů vám budeme představovat slavné rodáky z měst v Karlovarském kraji. Únorovou osobností je...

Narodil se v předválečném Sokolově (dříve Falkenau). V létě 1939, v čase protektorátu, však musel kvůli svému židovskému původu Československo opustit. Před Hitlerem utekl přes Polsko a dlouho se pak živil jako válečný fotoreportér na volné noze. V roce 1941 zakotvil v Londýně, kde získal místo oficiálního fotografa československé exilové vlády na odboru informací Ministerstva zahraničních věcí.

Jeho posláním na exilovém ministerstvu bylo fotograficky dokumentovat prezidenta a činnost vlády. Když válka skončila, do rodné vlasti se už nevrátil. Žil v Londýně, kde v roce 1977 zemřel jako jeden ze dvou nejslavnějších českých fotografů válečného období. Byl to...?

**Vyluštěnou tajenku spolu s vaší adresou pošlete do 6. 3. 2013 na email: veronika.severova@kr-karlovarsky.cz nebo na poštovní adresu: Krajský úřad Karlovarského kraje, Veronika Severová, Závodní 353/88, 36021, Karlovy Vary**

APS, ANOUK, DÁBŮD, SCHLEI, TIKER	DAN Z PŘIDANÉ HODNOTY	SLOVENSKÝ ARY	ZÁVODNÍCI	NEJLEPŠÍ OBRANA JE	ŘÍMSKY 502	NÁTĚROVÁ HMOTA	SETINA HEKTARU	TELEFONNÍ AKUSTICKÉ NÁVĚSTI	NĚMECKÝ ZÁLIV	VOJENSKÝ ÚTVAR	SLOVENSKÝ MMO	ČÁST DNE	OSOBNÍ ZÁJMENO	NĚMECKÝ RADA	PRVNÍ ČESKÝ LETEC (JAN)	RYCHLE (HUD.)
EGYPTSKÁ ZŘÍCENINA						ANGLICKY KRYSY			NECHTĚNÝ BROUK VE STANU						INICIÁLY SPISOVATELE PECKY	
VERSUS						1. DÍL TAJENKY			ŽENSKÉ JMÉNO						SETINA HEKTARU	
						ÚTES			ANGLICKY JEDNA						OSLÍ HLAS	
ANGLICKY HRDINSTVÍ							OPADAVÝ KEŘÍK						KLIDNĚ			
							MOJE						ŽÁDNÝM ZPŮSOBEM			
	ČECH NEBO POLÁK	CISÁŘSKÝ A KRÁLOVSKÝ BAŇ								ANGLICKY MUŽI				AMERICKÁ FYZIKÁLNÍ SPOLEČ.		
														1000 GRAMŮ (HOVDOR.)		
LYŽE (ZAST.)				TROPICKÁ NEMOC						MUŽSKÉ JMÉNO					CHEM. ZN. ASTATU	
				RUSKY JAK											TREND	
BOBIZAČNÍ SLABÍKA			SLONÍ ZUB													
			PILÍŘ													
OKOPIROVATI																ZNAČKA POLEVEK
																BIBLICKÝ OBR
SOPKA																
POBÍDKA				SOLMIZAČNÍ SLABÍKA												
				KULICKY Z BRAMBOR. TĚSTA												
NĚMECKY DEVĚT					NÁZEV ZNAČKY LITRU	PŘÍSTAVNÍ HRÁZ										
	LISTNÁČ	FIBICHOVA SKLADBA ANGLICKY TVRDÝ SYR								CHEM. ZNAČKA ČINU	TELEFONO VAT	PŘEDMĚT OZNAČUJÍCÍ HODNOTU TVRDÉ PLODY				
OTÁZKA PŘI SÁZCE			AUSTRAL. VÁČNATEC												OZN. OSOB. POČÍTAČE	ZVĚŠŤOVACÍ SKLO
			ČESKÝ ARCHITEKT												OTCOVA SESTRA	MUŠKETÝR
ÚDERY SEKEROU					TLUSTÉ PROVAZY					POTÁPĚT						DÍVČÍ JMÉNO
										ANGLICKY ÉRA						POHYB VZDUCHEM
																STARÁ SOLMIZAČNÍ SLABÍKA
UMĚLÝ JAZYK					MÍSTNOSTI V BYTĚ											MLLITR
					NÁZEV PÍSMENE K					ÚROVĚN (POČ. HRY)						
TROŠKU						2. DÍL TAJENKY										STUPEŇ RYCHLOSTI
MAĎARSKÉ MUŽSKÉ JMÉNO						PŘÍSTROJE K MĚŘENÍ VÝŠKY HVĚZD										SOUBOR MAP

**VÁŠ DODAVATEL ZEMNÍHO PLYNU**

**SNIŽTE SI ÚČTY ZA PLYN**

Karlovarská Plynárenská

**JENIŠOV 68, Karlovy Vary www.kvplyn.cz**  
**Infolinka: 606 939 959**

## Chebské muzeum zaznamenalo v roce 2012 rekordní návštěvnost



Muzeum v Chebu přitahuje návštěvníky nejen stálými expozicemi či pokojem, ve kterém byl zavražděn Albrecht z Valdštejna, ale i různými tematickými akcemi. Foto Václav Fikar

Chebské muzeum zažilo v roce 2012 mimořádnou sezónu. Poprvé v jeho historii prošlo muzejními branami více než třicet tisíc ná-

vštěvníků. Oproti předchozímu roku se tak podařilo muzeu zvednout návštěvnost o plných 5 284 návštěvníků. Muzeum tak v loňském

roce navštívilo 30 855 osob, s programy pořádanými muzeem mimo muzejní budovu na náměstí celkem 31 660.

„Jsem velice rád, že se nám podařilo překonat tuto pro nás doposud magickou hranici. Myslím, že začínáme sklízet první ovoce naší nové koncepce. Za úspěchem tak, kromě poctivé práce muzejníků, stojí atraktivní a lákavý program pro širokou veřejnost. Jestliže loni návštěvníky přitáhly výstavy o bižuterii, loutkách či lidovém umění, letos doufáme, že se podobným lákadlem stane výstava o proslulém stavběm Merkur či o historických kočárcích. Na vysoké úrovni jsou rovněž naše programy pro děti. Novinkou je pak jarní tábor v muzeu, který sklízí podobný ohlas jako již vyhlášené letní muzejní tábory,“ sdělil nám ředitel muzea Roman Procházka.

## Fiktivní firma sokolovských studentů uspěla na mezinárodním veletrhu v Bratislavě

Studenti Střední školy živnostenské v Sokolově se zúčastnili zahraniční stáže na Slovensku.

Na této zahraniční stáži prezentovali vlastní fiktivní firmu, která se zaměřuje na obchodování se sportovním zbožím, a pomáhali při přípravě mezinárodního veletrhu fiktivních firem v Bratislavě, ze kterého si přivezli ocenění - titul Nejlepšího podnikatele 15. mezinárodního veletrhu.

Studenti na Slovensku pracovali ve vlastní fiktivní firmě Energie, s. r. o., která se zabývá obchodováním se sportovním zbožím a s upomínkovými předměty pro fanoušky hokeje. Budoucí obchodníci si procvičili manažerské, marketingové, právní, obchodní, ale i účetní dovednosti. Během čtrnáctidenního pobytu se pak zúčastnili i několika přednášek se zástupy skutečných firem, kteří jim přiblížili podnikání na Slovensku. Ve volných chvílích nechyběla ani prohlídka města Šaľa, přičemž studenti navštívili nejdůležitější kulturní památky města a jeho nejbližší okolí.

Kromě toho se studenti také podíleli na přípravě a organizaci 15. mezinárodního veletrhu fiktivních firem v Bratislavě, který probíhal od 28. 11. do 30. 11. 2012. Na veletrhu se přihlásilo celkem 70 firem ze Slovenska, České republiky, Finska, Rakouska, Bulharska a Ukrajiny.



Studenti Střední živnostenské školy Sokolov se fotografují v Bratislavě na mezinárodním veletrhu fiktivních firem - bezprostředně po převzetí ceny. Foto SŠ Sokolov

V této mezinárodní konkurenci si studenti ověřili, zda dokážou teoretické poznatky z ekonomických předmětů převést do praxe. V rámci předhlídky fiktivních firem si vyzkoušeli nejenom komunikaci se zákazníky, ale také navázali obchodní a přátelské kontakty s ostatními studentskými firmami a vyměnili si potřebné zkušenosti. Usilovná příprava se studentům následně vyplatila.

Ředitel fiktivní firmy Petr Kotík získal cenu Nejlepšího podnikatele 15. mezinárodního veletrhu. Druhá zahraniční stáž, která

má studenty nejenom připravit na budoucí obchodně-podnikatelské povolání, ale také jim přiblížit podnikání na Slovensku, tedy nakonec přinesla i mezinárodní uznání. V pořadí již druhá zahraniční stáž na Slovensku proběhla ve dnech 18. 11. až 1. 12. 2012. Stáž ve městě Šaľa, která byla financována z projektu Evropské unie - Leonardo da Vinci - Mobilita, se zúčastnili studenti z oboru Obchodně podnikatelská činnost Aneta Dlouhá, Heinz Seidl, Kevin Zvánovec, Petr Kotík a pedagogická pracovnice Ivana Dvorská.

ho kraje. Hejtmani přitom poukázali i na pokles podpory dobrovolných hasičů od státu. Policejní ředitel Martin Červíček informoval nejvyššího představitele kraje, že se nebudou snižovat počty policistů v regionech, naopak jich bude více k dispozici přímo v terénu. „Dalším bodem jednání byla také dohoda o společné schůzce s vedením České pošty, kde bychom se měli dozvědět podrobnosti o záměrech společnosti ohledně pobo-

## Primáři a sestry sokolovské nemocnice se setkali s vedením Karlovarského kraje



Zaměstnanci sokolovské nemocnice na setkání s vedením Karlovarského kraje. Foto KÚ

Zhruba třicítka primářů a vrchních sester Nemocnice Sokolov se v tomto týdnu setkala s hejtmánem Karlovarského kraje Josefem Novotným a náměstkem hejtmána pro zdravotnictví Miloslavem Čermákem. Zástupci kraje zdravotníky ujistili o své podpoře a informovali je o plánovaných investicích do sokolovské nemocnice.

Hejtman Novotný připomněl, že kraj nechal v nemocnici zrekonstruovat výtahy, zafinancoval nová lůžka a přístroje a v současnosti probíhá přestavba iktového centra, hrazená z krajského rozpočtu. „Pro rok 2013 počítá Karlovarský

kraj ve svém rozpočtu s celkovou investicí do Nemocnice Sokolov ve výši 71 milionů korun. Jaké konkrétní akce nemocnice potřebuje zafinancovat, si po dohodě s krajem vybral sám nájemce, tedy NEMOS Sokolov,“ oznámil hejtman.

Konkrétně půjde o stavební úpravy rehabilitačního oddělení v pavilonu D, rekonstrukci prvního nadzemního podlaží pavilonu C, úpravy pavilonu G, rekonstrukci lůžkového očního oddělení v pavilonu E a přestavbu oddělení dlouhodobě nemocných v pavilonu D.

S vedením nemocnice hejtman diskutoval i o stavbě parkovacího

domu, který však podle stanoviska NEMOS Sokolov není prioritní akcí. „Výstavba parkovacího domu v areálu nemocnice musí mít jasná pravidla, proto v únoru předložíme krajskému zastupitelstvu ke schválení přímý prodej pozemků pro parkovací dům podle toho, jak to odpovídá záměru Sokolovské uheřiny,“ doplnil hejtman.

Primáři se pak ptali na odchod managementu KKN. Náměstek hejtmána pro zdravotnictví Miloslav Čermák potvrdil, že management v čele s Ludkem Nečesným už za sebe vybírá nové vedení nemocnic v Karlových Varech a v Chebu.

Jedním z témat setkání byla i organizace práce zdravotnické záchranné služby. „Je třeba ji řešit koncepčně, stejně jako pohotovostní lékařskou službu. Pro rok 2014 chceme vytvořit koncepci souběhu základní péče se zdravotnickou záchrannou službou i lékařskou pohotovostní službou, zlepšit by se měla i komunikace mezi nemocnicemi,“ dodal Čermák.

Zástupci vedení Karlovarského kraje si také v sokolovské nemocnici prohlédli nově zrekonstruované výtahy a probíhající přestavbu iktového centra, která by měla být hotova na počátku července letošního roku.

## Dětská pohotovost v Ostrově pokračuje

Karlovarský kraj zafinancuje pokračování provozu dětské pohotovosti v Nemocnici Ostrov, protože kromě Ostrovska slouží také třeba dětem z podkrušnohorského Perininku, Abertam nebo Božího Daru. Kraj tak vyjde vstříc rodičům i vedení nemocnice, které o peníze na pokračování dětské pohotovosti požádalo.

Na zajištění chodu ostrovské lékařské pohotovostní služby pro dě-

ti na rok 2013 vyčlení kraj 840 tisíc korun. „Víme, že pro tuto část regionu je provoz dětské pohotovosti velmi důležitý. V následujícím období začneme pracovat na nové koncepci pokrytí kraje pohotovostmi. Nový systém fungování lékařské pohotovostní služby musí být hotov tak, aby se dal zapracovat už do návrhu rozpočtu na rok 2014,“ vysvětlil náměstek hejtmána Miloslav Čermák.

Dětská pohotovostní služba v Ostrově je zajištěna ve všední dny od 15.30 do 7.00 hodin, o víkendech a svátcích funguje od 7 do 19 hodin.

V současnosti mají lidé k dispozici lékařskou pohotovostní službu pro dospělé, pro děti a dorost i zubní v Karlových Varech, Sokolově a v Chebu. V loňském roce na zajištění těchto služeb vynaložil kraj 14,6 milionu korun.

## Hejtmani jednali s ministrem vnitra

Zachování hasičských stanic, počty policistů v krajích i situaci týkající se poboček řešili hejtmani českých a moravských krajů na setkání s ministrem vnitra Janem Kubíkem v polovině ledna.

Společného jednání se účastnil také policejní ředitel Martin Červíček nebo generální ředitel Hasičského záchranného sboru Drahoslav Ryba. Ten ujistil hejtmána Josefa Novotného, že se v následujícím období nepočítá s rušením žádné hasičské stanice na území Karlovarské-

ho kraje. Hejtmani přitom poukázali i na pokles podpory dobrovolných hasičů od státu.

Policejní ředitel Martin Červíček informoval nejvyššího představitele kraje, že se nebudou snižovat počty policistů v regionech, naopak jich bude více k dispozici přímo v terénu.

„Dalším bodem jednání byla také dohoda o společné schůzce s vedením České pošty, kde bychom se měli dozvědět podrobnosti o zá-

měrech společnosti ohledně pobo-

ček pošt v krajích,“ uvedl Josef Novotný. Jeden z jeho dotazů se týkal rovněž projektu výstavby multifunkčního záchranářského centra u vznikajícího jezera Medard na Sokolovsku, které by mělo sloužit všem složkám integrovaného záchranného systému.

„Generální ředitel Hasičského záchranného sboru Drahoslav Ryba přislíbil, že se s projektem seznámí a pošle mi své písemné stanovisko k realizaci akce,“ uzavřel hejtman.

**CASSO LED**

1. specializovaná prodejna  
LED osvětlení v Karlovarském kraji  
Karlovy Vary, Hybešova 18 (v prostorách ELITE)

WWW.CASSO-LED.CZ  
+420 777 488 888

PŘIDĚTE SI PRO SVOU SLEVICI

-10%

PŘIDĚTE SI PRO SVOU SLEVICI

-15%

90% ÚSPORA NÁKLADŮ NA ENERGI

## Komise bude prezentovat náš region na veletrzích

S některými novými myšlenkami a řadou plánů vstoupila do nadcházejícího období Komise pro lázeňství a cestovní ruch Rady Karlovarského kraje. Komise se zaměřuje na rozvoj lázeňství, propagaci regionu na veletrzích, na spolupráci s infocentry či na podporu projektů zaměřených například na cykloturistiku nebo vodáckou turistiku v kraji.

Jednání komise se v uplynulém týdnu účastnili kromě jejích členů také zástupci lázeňských hotelů a organizací pracujících v cestovním ruchu.

„Noví členové komise se seznámili s obsazením a činností odboru kultury krajského úřadu, společně jsme diskutovali o plánu práce, která nás čeká v příštích letech. Kromě zavedených akcí, jako jsou prezentace Karlovarského kraje na veletrzích cestovního ruchu, chceme uspořádat výjezdní zasedání komise, aby se blíže seznámila se zajímavými objekty z pohledu návštěvníků regionu a turistů. Budeme spolupracovat s infocentry i s Vyšší odbornou školou cestovního ruchu Karlovy Vary,“ uvedl předseda komise Edmund Janisch. Plánuje se rovněž vyhlášení fotosoutěže s tematikou lázeňství



Lázně Jáchymov  
Foto Václav Fikar

a cestovního ruchu v našem kraji, řešit se bude i možnost čerpání evropských dotací na projekty propagace regionu.

Karlovarský kraj také v současnosti pokračuje ve všech aktivitách projektu Živý kraj určeného k propagaci regionu se všemi atraktivitami destinace. „Dalším krokem k rozvoji cestovního ruchu by měl být vznik destinační agentury, o jejíž podobě a fungování ještě budeme diskutovat,“ uzavřel Edmund Janisch. Složení Komise pro lázeňství a cestovní ruch Rady Karlovarského kraje najdou zájemci na krajských internetových stránkách.

### POZVÁNKA

#### Omezení výskytu invazivních rostlin

Srdčně zveme vlastníky dotčených pozemků i širokou veřejnost Karlovarského kraje na prezentaci projektu „Omezení výskytu invazivních rostlin“, konanou dne 27. února od 15.00 hodin ve Společenském sále Krajské knihovny v Karlových Varech - Dvorech. Na setkání bu-

de představen projekt likvidace bolševníku velkolepého, krídlatek a netýkavky žláznaté v našem kraji. Budou zde dále prezentovány výsledky mapování a předveden Informační systém Heracleum. Diskutováno bude o metodikách plánované likvidace invazivních rostlin a náplni projektu.

### PRODEJ SLEPIČEK

Drůbež Červený Hrádek, firma Dráb  
PRODÁVÁ SLEPIČKY SNÁŠKOVÝCH PLEMEN  
**Lohman hnědý, Tetra hnědá a Dominant žíhaný, kropenatý, černý, žlutý, modrý a bílý** z našeho odchovu!  
Stáří slepiček 15-18 týdnů, cena 149-170 Kč/ks, v začátku snášky 178 Kč/ks

**Prodej v neděli 3. března**  
H. Slavkov, park, u rest. Karkulka v 14 h. • Loket, č. st. Eurooil v 14.20 h.  
St. Sedlo, u rest. Pod kaštanem v 14.40 h. • Sokolov, u vlak. nádraží v 15.15 h.  
Habartov, u aut. nádraží v 15.50 h. • Milhostov, u obchodu v 16.20 h.  
Cheb, u prodejny Selka v 17.10 h

**Prodej v pondělí 4. března**  
Ostrov, u čerp. st. Benžina v 17 h. • Hroznětín, u kostela v 17.40 h.

**Prodej ve středu 13. března**  
Žlutice, u kina v 15.20 h. • Bochov, u kostela v 16 h.

**Prodej v sobotu 16. března**  
Skalná, u foth. hřiště v 13.30 h. • Plesná, náměstí ve 14 h.  
Luby, u benz. pumpy v 14.30 h. • Nový Kostel, u pošty v 14.50 h.  
Hazlov, u obchodu v 16.10 h. • Aš, u vl. nádraží Aš-město v 17 h.  
Merklín, u obchodu v 10.30 h. • Děpoltovice, u obchodu v 11 h.  
Nejdek, u vlak. nádraží v 11.40 h. • Černava, u OÚ v 12.20 h.  
Tatovice, u OÚ v 12.30 h. • Oloví, u vlak. nádraží v 13.20 h.  
Krajčová, u kostela v 13.40 h. • Otovice, u OÚ v 15.30 h.

PŘÍPADNĚ BLIŽŠÍ INFORMACE : TEL.: 728605840, 728165166, 415740719  
Při prodeji slepiček - nová služba - výkup králíčích kožek, cena 20-30 Kč/ks.

**Domov pro seniory v Lázních Kynžvart**  
poskytuje své služby seniorům v jednolůžkových pokojích s vlastním sociálním zařízením.  
Pečujeme zejména o klienty s převážnou nebo úplnou závislostí na péči druhé osoby (tzn. i ležící klienty).

Od 1. 1. 2013 poskytujeme nový druh sociální služby - domov se zvláštním režimem. Tuto službu poskytujeme seniorům s chronickým duševním onemocněním.

Blíže informace na tel.: 354 691 403  
mail: info@domovkynzvart.cz • web: www.domovkynzvart.cz



# Chebský lukostřelec ve světové špičce!



Lukostřelec ESKY Cheb Martin Hámor (zcela vpředu).

Foto Vladislav Podracký

Mezi světovou elitou se probojoval lukostřelec TJ ESKA Cheb Martin Hámor. Po splnění kvalifikačních kritérií na halové mistrovství Evropy v polském Rzeszowě nyní absolvoval i limity pro závody světového poháru. Úřadující halový mistr České republiky se tak stal jedním z historicky nejúspěšnějších lukostřelců v našem kraji.

V dresu české reprezentace Hámor nastoupí v divizi reflexní luk už 26. února v Polsku. Jak ale sám říká, odjíždět tam bude s poměrně střízlivými cíli.

„V první řadě bych rád postoupil do kvalifikace. Pak už bude šance, stát se může cokoliv. V lukostřelbě kolikrát rozhodne jediná rána a je to často do poslední chvíle otevřené.“

Hámorovi trochu nahrává do karet i fakt, že bude v Polsku nastupovat ve známém prostředí. Právě v Rzeszowě si totiž v roce 2008

odehrál svou premiéru na mistrovství světa. Tehdy se ale projevil jeho ne zkušenost s velkými střeleckými podniky.

„Totálně jsem pohořel a skončil asi předposlední. Neměl jsem zkušenosti a výkony byly taky výrazně slabší než dnes,“ konstatuje Hámor. To se ale od té doby velmi změnilo. Nejprve vybojoval titul mistra republiky pro rok 2011 v kategorii FITA, která se střílí na 90, 70, 50 a 30 metrů, aby ho loni doplnil i titulem nejlepšího českého střelce v halové lukostřelbě. Jak to ale bude vypadat s jeho startem na světových kolbištích, to zatím zůstává otevřené.

„Jedna věc jsou splněné limity a reprezentační smlouva, druhá pak peníze,“ krčí rameny chebský lukostřelec, žijící v Kynšperku nad Ohří. Světový pohár se totiž letos střílí v Číně nebo Turecku a náklady na každý start se tak pohybují

v desítkách tisíc korun. „V současné době se proto s oddílem snažíme narychlo oslovit nějaké sponzory a snad to vyjde.“

Na hvězdu formátu Martina Hámoru přitom chebský lukostřelec čekají už několik desetiletí. Největšího triumfu dosáhl v roce 1938 zakladatel zdejšího oddílu František Hadaš, když se stal dosud jediným Čechem s titulem mistra světa v lukostřelbě.

V 70. letech ještě dosáhl na republikovou špičku Zdeněk Kraus, ale od té doby oddíl upadal a na konci 90. let dokonce téměř zanikl. Sportovní činnost de facto obnovil teprve před třemi lety. A také proto na jaře plánuje město Cheb v rámci probíhající rekonstrukce levého břehu Ohře rozšíření tamního lukostřeleckého areálu.

Více informací o chebských lukostřelcích na [www.eska-cheb.cz](http://www.eska-cheb.cz). (vlp)

## Baník stvrdil spolupráci s městem

Město Sokolov a fotbalový klub Baník Sokolov podepsaly deklaraci o spolupráci. Tímto aktem tak obě strany potvrdily svou dlouholetou spolupráci, která by měla pokračovat i v budoucnosti, a to zejména v podobě podpory mládežnických kategorií.

„Cílem deklarace je potvrzení vzájemné spolupráce mezi městem Sokolov a FK Baník Sokolov a zpropagování dlouhodobé pod-

pory města vůči našemu klubu na úrovni mládeže,“ nastínil Tomáš Provazník s tím, že úroveň mládežnických kategorií je na nejvyšší úrovni v historii klubu. Jak žáci, tak i dorosty hrají republikové soutěže, ve kterých se rozhodně neztrácejí. V současné době působí v klubu od přípravy do dorostenecké U19 více než 230 mládežníků.

FK Baník Sokolov je dlouhodobě nejlepším klubem v regionu

a to dokazuje i skutečnost, že v jeho mládežnických kategoriích nastupují talentovaní fotbalisté z celého kraje. Baník také navázal spolupráci se školami, díky které mohou v klubu sledovat prospěch, chování a vystupování svých svěřenců. Je zaveden bodový systém a pokud některý z fotbalistů nasbírá adekvátní počet „trestný počet“ bodů, není nominován k následujícímu mistrovskému utkání.

## Stanislav Galisz ze Sokolova zvolen trenérem roku!

U příležitosti 11. Galavečeru Grassroots fotbalu byli v pražském paláci Žofin oceněni vítězové jednotlivých anket. Mezi trenéry žákovských kategorií se Trenérem roku stal dlouholetý baníkovský trenér Stanislav Galisz (na snímku). Ocenění pro něj potvrdilo, že se s mládeží v Baníku pracuje na vysoké úrovni.

Na galavečeru věnovaném neprofesionálnímu fotbalu došlo k vyhlášení anket v různých kategoriích, např. Dorostenec roku, Futbalista roku či Talent roku. Pro zástupce FK Baník Sokolov však byla tou nejdůležitější Trenér roku - žáci, kde si pro ocenění došel trenér letošní U12 Stanislav Galisz.



Trenér mládeže Baníku Sokolov Stanislav Galisz

Dlouholetý kouč baníkovských žáků tak byl odměněn za svou kvalitní trenérskou činnost. Za jeho působení u žákovských kategorií v Baníku patřili mezi jeho svěřence Tomáš Vondrášek (dnes FK Teplice - 1. liga) či nejznámější sokolovský odchovanec Petr Jiráček (dnes bundesligový Hamburger SV).

„Jméno celého vedení FK Baník Sokolov bych chtěl Stanislavu Galiszovi poděkovat a zároveň gratulovat k významnému ocenění, které je zásluhou jeho trenérské práce. Do dalších let také přejeme, aby vychoval další ligové hráče,“ vzkázal oceněnému trenérovi šéftrenér baníkovské mládeže Tomáš Provazník.

**NADSTAVBOVÁ ČÁST SEZONY 2012/2013**

**PODPOŘTE SVŮJ TÝM I V NADSTAVBOVÉ ČÁSTI SEZONY 2012/2013.**

**AKTUÁLNÍ ROZPIS ZÁPASŮ NAJDETE NA OFICIÁLNÍM WEBU HC ENERGIE KARLOVY VARY**

**WWW.HOKEJKV.CZ**

**JSME JEDEN TÝM, JEDNA ENERGIE...**

Sponzorský partner: SOKOLOVSKÁ LUHSELNÁ, Hlavní partner: Karlovy VARY, Karel HOLOUBEK a.s., KARDIOMESKÝ ARÁLU, Klubová síň: SOKOLOVSKÝ STADIÓN, Sponzor: PRAHA, Inp, KINOS B.S., HC Energie Karlovy Vary, PEFYBA, REEBOK

## Studentky doplávaly pro stříbro



Studentky Střední odborné školy pedagogické, gymnázia a VOŠ Karlovy Vary vybojovaly v závěru ledna 2. místo v republikovém finále středních škol v plavání. Finále se konalo v Jindřichově Hradci. O velký úspěch školy se zasloužily tyto studentky: Lucie Dekanová, Petra Bořková, Monika Pachtová, Sarah Kastlová, Denisa Svobodová a Štěpánka Trappová.

Foto Josef Böhm

Rozpis utkání  
II. Fotbalové ligy  
Jaro 2013

02.03.2013 10:15  
FK Baník – Bohemians 1905

16.03.2013 10:15  
FK Baník – Graffin Vlašim

30.03.2013 10:15  
FK Baník – 1.SC Znojmo

**Přijďte nás podpořit!!**

**FK Baník Sokolov**

