



## Nové sanitky

Záchranáři dostali pět nových, špičkově vybavených vozů.

více na straně 3



## Osobnost kraje

Hlasujte v anketě pro osobnosti, které mění Karlovarský kraj k lepšímu.

více na straně 5

# KRAJSKÉ

# LISTY

MĚSÍČNÍK KARLOVARSKÉHO KRAJE

Ročník 13 • číslo 9 • září 2015 • 132 000 výtisků ZDARMA do schránek

Karlovarský kraj na internetu: [www.kr-karlovarsky.cz](http://www.kr-karlovarsky.cz), [www.zivykraj.cz](http://www.zivykraj.cz)

### Z REGIONU



#### KARLOVY VARY

Nová ocelová zvedací lávka přes Ohří spojuje cyklostezku v meandru Ohří s obchodním centrem Varyáda. Konstrukce mostu je 48 metrů dlouhá a pět metrů široká. Originální lávka by se měla zvedat při povodních. Náklady dosáhly necelých 30 milionů korun.

#### LUBY

Pomník padlým v 1. světové válce v zaniklé obci Dürngrün - dnes Výspa, se podařilo obnovit díky nadšencům z Lubů. Na rekonstrukci památky přispělo město Luby, které zakoupilo pozemek s pomníkem a po opravě pomníku a rekvizitaci nejbližšího okolí tak vytvořilo důstojné pamětní místo. U pomníku je nová dvojjazyčná informační tabule s dobovými fotografiemi, které připomínají obec zaniklou po druhé světové válce.

#### CHEB

Hradní palác Chebského hradu se opravuje. Práce souvisejí s vyvalením části vnějšího zdiva jeho severní stěny, ke kterému došlo v závěru roku 2013. Náklady mají dosáhnout výše téměř pěti milionů korun. Práce budou pokračovat i příští rok. Od roku 2002 investovalo město Cheb do oprav hradu už přes 100 milionů korun.

#### HORNÍ SLAVKOV

Historický Pluhův dům v Horním Slavkově se dočkal náročné rekonstrukce. V budově bude sídlit Základní umělecká škola. Slavnostní otevření historického objektu se uskuteční ve čtvrtek 24. září.

## Nový obchvat Chebu i silnice do Pstruží už slouží řidičům

Centru Chebu se výrazně ulevilo, nový obchvat odvedl dopravu směřující do Německa přes přechod Svätý Kříž. Z města by mohlo zmizet až pět tisíc aut denně. Modernizace a rozšíření se dočkala i silnice z Merklína do Pstruží.

Jihovýchodní obchvat ocení hlavně lidé žijící v ulicích 17. listopadu a Evropská. Ale i řidiči, kteří míří z rychlostní silnice R6 do Bavorska přes Svätý Kříž. „Obchvat znamená výrazné zlepšení situace pro řidiče i chodce

v Chebu. Doprava se zklidní, hlavně v přetížených ulicích 17. listopadu a Evropská. Průjezd městem se díky jihovýchodnímu obchvatu stává konečně bezpečnějším. Obyvatelé a návštěvníci města snad ocení zlepšené životní prostředí - nižší hloučinnost, prašnost a snížení emisí výfukových plynů,“ řekl při slavnostním otevření přeložky náměstek hejtmána Jakub Páník.

„Dopravní zatížení těchto průjezdů komunikací by se mělo citelně snížit. Poznat by to mělo být také na často ucpané okružní křižovatce u obchodního domu Tesco,“ doplnil starosta Chebu Petr Navrátil.

Stavba 3,4 kilometru dlouhého obchvatu stála více než 392 milionů korun, 318,4 milionu pokryla dotace Regionálního operačního programu Severozápad,“ uvedl během slavnostního otevření stavby hejtmán Martin Havel.

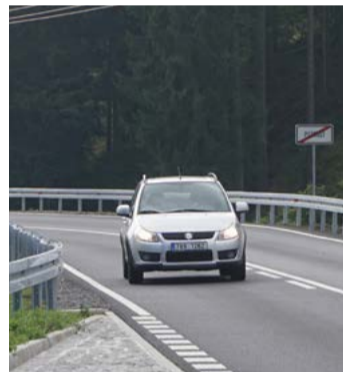
Stavební práce provedl vítěz zadávacího řízení - společnost Silnice Group a. s. Náročná modernizace trvala od dubna loňského roku a její součástí byla i přeložka části silnice do nové trasy, která si vyžádala stavbu nového mostu přes říčku Bystrici. Stavbaři upravili směr i šířkové

stála 15,6 milionu korun a kraj ji financoval s příspěvím Státního fondu dopravní infrastruktury. Stejně jako v případě celkové rekonstrukce silnice III/2143 pro napojení obce Háje na obchvat s celkovými náklady 7,4 milionu korun.

Modernější, širší a pro řidiče bezpečnější je po celkové rekonstrukci silnice II/221 z podkrusohorského Merklína do Pstruží. Ocení to především místní obyvatelé, ale také lyžaři, kteří v zimě míří do skiareálů v okolí.

S modernizací silnice ve směru od Merklína začal kraj už v roce 2008. „Nynější rekonstrukce úseku dlouhého necelý kilometr stála 77,9 milionu korun a Karlovarský kraj na ni získal dotaci 66,2 milionu z Regionálního operačního programu Severozápad,“ uvedl během slavnostního otevření stavby hejtmán Martin Havel.

Stavební práce provedl vítěz zadávacího řízení - společnost Silnice Group a. s. Náročná modernizace trvala od dubna loňského roku a její součástí byla i přeložka části silnice do nové trasy, která si vyžádala stavbu nového mostu přes říčku Bystrici. Stavbaři upravili směr i šířkové



uspořádání komunikace. Aby silnice byla stabilní, vybudovali opěrné zdi na břehu Bystrice a gabionové zdi na zářezové straně vozovky. Přeložili inženýrské sítě, upravili odvodňovací systém, zřídili dva nové autobusové zálivy a instalovali dopravní značení. Jako partner se na projektu a realizaci stavby podílela obec Merklín spolu se Svazkem obcí Bystřice.

Na hotovou část silnice naváže Karlovarský kraj v budoucnu další rekonstrukcí. „Ve výhledu je modernizace silnice od Pstruží směrem na Pernink, která by navázala na právě dokončený úsek,“ dodal Jakub Páník.

Michal Houdek



Starosta Chebu Petr Navrátil, náměstek hejtmána Jakub Páník, hejtmán Martin Havel a ředitel Krajské správy a údržby silnic Zdeněk Pavlas se sešli při otevření jihovýchodního obchvatu Chebu.

## Klienti z Paty našli nový domov v Aši

Karlovarský kraj nechal vybudovat nové bydlení pro obyvatele Domova pro osoby se zdravotním postižením PATA v Hazlově. Celkem šest dětí a 12 dospělých klientů se během prázdnin přestěhovalo do nově vybudovaných domků v Jiráskově ulici v Aši. Budou tak moci žít jako jejich vrstevníci a postupně zvládat činnosti, které přináší život mimo zdi ústavní péče.

Kraj tak završí další etapu transformace tohoto pobytového zařízení pro poskytování sociálních služeb, na jejíž financování využil finanční prostředky z Integrovaného operačního programu v rámci projektu

s názvem „Investiční podpora procesu transformace Domova pro osoby se zdravotním postižením „PATA“ v Hazlově, příspěvková organizace“. „V nových domcích bydlí celkem 18 lidí se zdravotním postižením, kteří potřebují nepřetržitou péči. Postupně se budou učit novým dovednostem a návykům pod vedením zkušených sociálních pracovníků,“ uvedl náměstek hejtmána Karlovarského kraje Miloslav Čermák. Celkové náklady na tuto etapu projektu činily 31,7 milionu korun.

Dosud nechal Karlovarský kraj v první části projektu zrekonstruovat rodinný dům v Krásné, kde bydlí

čtyři lidé a byt v Aši využívaný třemi klienty. Od ledna loňského roku je čtrnácti bývalým klientům hazlovské PATY poskytována služba chráněné bydlení v bytech v Aši a domku v Krásné. Od loňského září také patnácti klientům v nájemních bytech v Chebu. „Nyní je ve třech domcích v Jiráskově ulici poskytována sociální služba Domov pro osoby se zdravotním postižením, která byla dříve zajišťována v budově bývalého kojeneckého ústavu v Neumannově ulici v Aši. Jedná se o službu pro děti a klienty s nejtěžším postižením a nejvyšší potřebnou mírou podpory,“ vysvětlil Miloslav Čermák.



Náměstek hejtmána Miloslav Čermák při prohlídce nového domova pro postižené v Aši.

### ANKETA

## Jste pro obnovení kontrol na hraničních přechodech?



Jan Kalous

Sokolov dělník



René Cábek

Karlovy Vary technik



Jaroslav Svoboda

Cheb nezaměstnaný



Ingrid Fischerová

Karlovy Vary podnikatelka



Karla Valentová

Karlovy Vary v domácnosti

V žádném případě. I když chápu, že řada lidí by přísnější kontroly uvítala. Ale svoboda není zadarmo.

Na nějaký čas by se kontroly na hranicích měly alespoň částečně obnovit. Počty uprchlíků mě začínají děsit.

Myslím, že kontroly na hraničních přechodech by téměř nevyřešily. Já rozhodně nechci žít za ostnatým drátem.

Domnívám se, že by se problémy měly řešit tam, kde vznikly. Nechci stát ve frontě při každé cestě do Německa nebo zpátky.

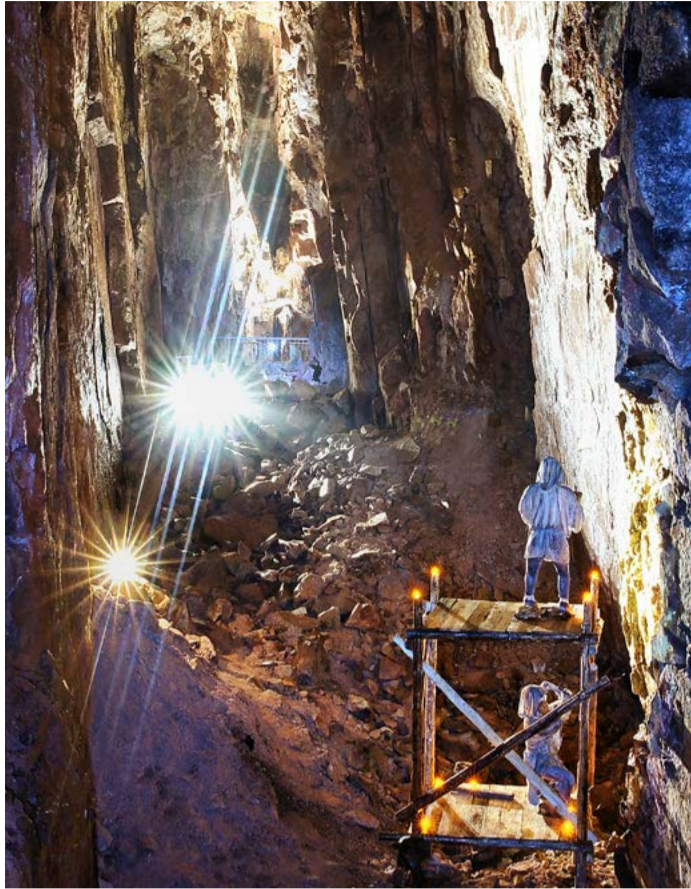
Je jasné, že vlnu uprchlíků nezastaví žádný plot, natož pár celníků na hraničních přechodech.

**egrensis**  
radio

88.3 | 92.5  
93.2 | 100.0 | 107.9

[www.egrensis.cz](http://www.egrensis.cz)

# Krušné hory na cestě do UNESCO



Velká komora ve štolě Kryštof prohlídkového dolu Mauritius na Hřebečné  
foto Jan Albrecht

Plošně nejrozsašlejší součástí statku Hornická kulturní krajina Erzgebirge/Krušnohoří, nominovaného k zápisu na Seznam světového dědictví UNESCO, je oblast v okolí tří bývalých horních měst Abertamy, Boží Dar a Horní Blatná ležící v nejvyšší části Krušných hor. Tato tři města vznikla krátce po sobě na přelomu 20. a 30. let 16. století a v minulosti proslula vydatnou těžbou cínových, ale i řady dalších rud. Horní Blatná je jedním z nejnázornějších příkladů krušnohorských renesančních, plánovitě budovaných horních měst, pro něž je typické velké centrální náměstí a pravoúhlé uspořádání hlavních ulic. Ve měs-

ě, jehož historické jádro bylo prohlášeno za městskou památkovou zónu, se dosud dochovalo několik památkově cenných objektů s renesančními jádry i řada mladších objektů lidové architektury 18. století s hrázděnými konstrukcemi. Jejich příkladem je i dům č. p. 127, v němž sídlí muzeum těžby cínu. Cín se v okolí Horní Blatná do-loval od počátku 30. let 16. století především na Blatenském vrchu (1 043 m), o čemž dosud svědčí velkolepý soubor povrchových dobývek a propadlin označovaných souhrnně jako Vlčí jámy. Vlastní Vlčí jáma, vzniklá odtěžením cínosné žíly Wolfgang, je dlouhá 120 met-

rů, hluboká 20 metrů a místy až 14 metrů široká. Výše položená Ledová jáma je rovněž asi 20 metrů hluboká, ale mnohem užší a díky nepatrné cirkulaci vzduchu se v ní udržuje po celý rok sníh. Podobný charakter jako Ledová jáma mají i několik set metrů dlouhé dobývky na dole Zuzana v nedalekém cínovém a železorném revíru Bludná.

Nejvýznamnějším střediskem těžby cínových rud v západním Krušnohoří bývala Hřebečná u Abertam. Jediným povrchovým dokladem této těžby, jež zde probíhala od poloviny 16. století, jsou obrovské dobývky a pinky v okolí dolu Rote Grube, největší svého druhu v České republice i širším měřítku. O rozsahu a charakteru podzemní těžby se lze přesvědčit v prohlídkovém dole Mauritius, kdysi největším cínovém dole české části Krušných hor, který pracoval téměř nepřetržitě po dobu čtyř století a v současnosti je chráněn jako národní kulturní památka.

Cínové rudy se spolu s rudami železa a v menší míře i mědi dobývaly od 16. až do 19. století rovněž ve skarnovém revíru Kaff v osadě Zlatý Kopec u Božího Daru. Hlavním zdejšími důlními dílem byl pro veřejnost nově zpřístupněný důl Johannes, v němž se dochovaly

unikátní poruby o délce 60 m, šířce 20 m a výšce až 10–12 m.

Cínové rudy se v okolí Božího Daru a Horní Blatné získávaly nejen hlubinnou těžbou, ale také rýžováním z náplavů vodních toků. Dokladem obrovského rozsahu těchto prací jsou stovky rýžovníků kopečků (sejpu) roztroušených podél říčky Černý západně od Božího Daru. Svým rozsahem přes 250 000 m<sup>2</sup> se tyto sejpy řadí k největším v Krušných horách i celé České republice. Dobře patrné, i díky své typické, od okolí odlišné vegetace, jsou i na leteckých snímcích.

K provozu důlních a úpravárenských zařízení byl v minulosti nezbytný dostatek vody pro pohon vodních kol. Pro doly mezi Boží Dar a Horní Blatnou ji zajišťoval dodnes funkční Blatenský vodní příkop, nejdelší (13 km) báňský vodní přívadec v české části Krušných hor, který je vynikajícím příkladem technického umu vodohospodářů 16. století. Zajímavé jsou především četné objekty sloužící k regulaci průtoku vody.

Více na [www.montaregion.cz](http://www.montaregion.cz).

Michal Urban  
Montanregion Krušné hory  
– Erzgebirge, o.p.s.



Velká komora v prohlídkové štolě Johannes na Zlatém Kopci u Božího Daru  
foto Milan Korba

## V nemocnici v Sokolově vzniknou moderní pokoje i zázemí

Budovy a oddělení nemocnice v Sokolově procházejí významnou proměnou. V polovině června letošního roku kraj zahájil modernizaci třetího nadzemního podlaží pavilonu D, kde se v současné době nachází oddělení dlouhodobě nemocných. Díky probíhající rekonstrukci získá oddělení 36 lůžek, nové centrální sociální zaříze-

ní, sesternu, hovornu a zázemí. „Výše celkových nákladů přestavby oddělení dlouhodobě nemocných sokolovské nemocnice činí 18 milionů korun. Veškeré stavební práce by podle schváleného harmonogramu měly být dokončeny v polovině listopadu letošního roku,“ uvedl hejtman Karlovarského kraje Martin Havel.

Stavební úpravy a změna dispozicního uspořádání v západním křídle pavilonu D umožní vybudovat osm třílůžkových a šest dvoulůžkových pokojů včetně vybavení pro stravování hospitalizovaných pacientů přímo na pokojích. Klientům bude na stejném patře k dispozici centrální sociální zařízení uzpůsobené potřebám

osob s omezenou schopností pohybu a orientace. Dále dojde ke zřízení sesterny s přípravnou lékárňou, kanceláře pro vrchní sestry a hovornu. Rekonstrukce se dotkne také rozvodů studené a teplé vody, kanalizace, ústředního vytápění, elektroinstalace, ale i střešního pláště a zhotovení nového požárního únikového schodiště.

„Investice Karlovarského kraje do sokolovské nemocnice přesahuje v letošním roce neuvěřitelných 100 milionů korun. Díky nim jsme otevřeli nové oční lůžkové oddělení i špičkové pracoviště ARO. Během podzimu bude dokončeno kompletní zateplení pavilonu B a revitalizace gynekologicko-porodnického oddělení. Proměna oddělení dlouhodobě nemocných v moderní pracoviště byla dalším důležitým krokem při poskytování kvalitní komplexní péče našim pacientům,“ uvedl David Soukup, jednatel skupiny NEMOS, která sokolovskou nemocnici provozuje.

I v nadcházejících letech plánuje Karlovarský kraj investovat ze svého rozpočtu další finanční prostředky na úpravy nemocnice v Sokolově. „Příští rok bychom chtěli zahájit rekonstrukci operačních sálů a chirurgického oddělení,“ doplnil náměstek hejtmána Jakub Páník.



Postup prací si při kontrolním dni prohlédl náměstek hejtmána Jakub Páník. Na snímku se zdravotní ředitelkou Nemocnice Sokolov Renátou Baranovou a tiskovou mluvčí Markétou Singerovou.

## CO VÁS ZAJÍMÁ

### Informace z Krajského úřadu

#### Šance pro absolventy vysokých škol bez praxe

Karlovarský kraj hledá vhodné kandidáty na obsazení pozice úředníka krajského úřadu. Vybírat bude z absolventů vysokých škol v magisterském studijním programu bez praxe. Pozice se budou obsazovat například v odborech projektového řízení a informatiky, kancelář hejtmána a vnějších vztahů, školství, mládeže a tělovýchovy, dopravy a podobně. V případě zájmu o zařazení do databáze uchazečů zasílejte vyplněný dotazník, který naleznete na internetových stránkách Karlovarského kraje [www.kr-karlovarsky.cz](http://www.kr-karlovarsky.cz) (úřední deska – volná místa), na emailovou adresu [nadezda.domecka@kr-karlovarsky.cz](mailto:nadezda.domecka@kr-karlovarsky.cz).

#### Na mimoškolní aktivity dětí lze získat dotace

Ministerstvo práce a sociálních věcí ČR poskytne na podporu mimoškolních aktivit dětí 1. stupně základních škol 176 milionů korun z Evropského sociálního fondu. Prostředky lze využít například na zakládání a provozování školních klubů, dopravu dětí školními autobusy do a ze škol nebo na pořádání příměstských táborů v době školních prázdnin. Žádosti o poskytnutí dotace v rámci Operačního programu Zaměstnanost mohou žadatelé předkládat do 16. října tohoto roku. Podrobné informace včetně přesného znění výzvy naleznou zájemci na následujících webových stránkách [www.esfcr.cz](http://www.esfcr.cz).

#### U příležitosti oslav výročí narození Karla IV. vyhlásí kraj dotační titul

Karlovarský kraj u příležitosti oslav 700 let od narození Karla IV. vyhlásí mimořádný dotační program, v rámci kterého budou moci žadatelé získat finanční prostředky na kulturní aktivity související s oslavami. Celkem na tyto účely vyčlenil ze svého rozpočtu 1,5 milionu korun.

O příspěvky budou moci žádat jak právnické a fyzické osoby, tak i územně samosprávné celky. Žádosti o poskytnutí dotace je možné podávat v termínu od 15. října do 30. listopadu tohoto roku. Více informací o programu získají zájemci na internetových stránkách Karlovarského kraje [www.kr-karlovarsky.cz](http://www.kr-karlovarsky.cz), kde budou uveřejněna pravidla pro čerpání.

#### Kraj chce, aby o rozmístění reklamních poutačů rozhodovaly obce

S další zákonodárnou iniciativou přichází Karlovarský kraj. Navrhne změnu zákona o pozemních komunikacích tak, aby města a obce mohly samy rozhodovat o rozmístění reklamních poutačů u silnic ve svém zastavěném území (intravilánu). Reaguje tak na situaci, kdy Policie České republiky, která se k instalaci reklamních zařízení pro potřeby silničního správního úřadu vyjadřuje, zavedla kvůli ochraně řidičů absolutní regulaci. Prakticky podél všech silnic zakazuje nejen nové billboardy a bannery, ale zamítá i žádosti o obnovení povolení existujících starších reklam. To přináší nejistotu nejen pro podnikatele, ale i pro města a obce, kde budou rozpočty radnic jsou na příjmy z reklamy navázané.

## Karlovarský kraj usiluje o peníze na záchranu Císařských lázní

Možnosti financování rekonstrukce Císařských lázní v Karlových Varech začínají mít jasnější podobu. Obnovu by měl podpořit stát. Po setkání se zástupci ministerstva kultury to uvedl hejtman Karlovarského kraje Martin Havel. Schůzky na ministerstvu kultury se hejtman zúčastnil společně s primátorem města Karlovy Vary Petrem Kulhánekem. „Oba jsme opatrně optimističtí, neboť postoj ministerstva kultury je velmi vstřícný. Zatím lze říci, že se otvírají další možné cesty kofinancování obnovy Císařských lázní,“ řekl hejtman.

Kraj potřebuje mít především jasno v tom, jak vysoká bude podpora státu. „Náklady na obnovu Císařských lázní měly původně dosáhnout asi 900 milionů korun. Upravená varianta nyní počítá s rozpočtem okolo 600 milionů korun, z toho podíl kraje a města bude činit okolo 300 milionů korun,“ dodal hejtman s tím, že zbývající finance by měl tvořit právě státní příspěvek. Vzhledem k náročnosti

kompletní opravy chátrající památky se plánuje financování a postupná obnova po etapách.

Hejtman upozornil na to, že



zatím není jisté, zda se skutečné finance na rekonstrukci Císařských lázní dostanou do státního rozpočtu na příští rok. Právě proto bude kraj v jednání s ministerstvem kultury a financí i nadále pokračovat.

## Karlovarská nemocnice slaví 10 let invazivní kardiologie

Výročí deseti let od svého vzniku slaví v těchto dnech Kardiologické oddělení nemocnice v Karlových Varech. První výkon provedlo v červenci 2005 a už o od počátku roku 2006 disponovalo svým vlastním stálým týmem pro intervenční kardiologii.

„Rozhodnutí zříditi v Karlových Varech invazivní kardiologii bylo přelomové. Do té doby museli lidé z našeho kraje kvůli specializovaným zákrokům jezdit do vzdálené Plzně nebo dokonce do Prahy,“ říká Jakub Páník, náměstek hejtmána Karlovarského kraje pro resort zdravotnictví. Podle něho přitom zdaleka našlo jen o komfort pacientů. U kardiologických onemocnění totiž často pouhé

minuty rozhodují o uzdravení nebo trvalých následcích. „Špičková péče specializovaného kardiocentra tak dala pacientům z našeho kraje jistotu, že v případě potřeby získají ve velmi krátkém čase potřebnou odbornou péči. A tím pádem mají i výrazně vyšší šanci na další plnohodnotný život.“

První srdeční intervence byly v Karlových Varech vykonány hostujícími lékaři z Fakultní nemocnice Plzeň (MUDr. Ivo Bernát a MUDr. Jan Pešek) a z britského Leicesteru (MUDr. Jan Kováč) 4. července 2005. Od počátku roku 2006 pak v nemocnici nastoupil stálý tým intervenční kardiologie ve složení MUDr. Marcela Škvařilová, MUDr. Ivo Bernát

a MUDr. Michal Pađour, tým který začal pracovat v režimu nonstop služeb intervenční kardiologie pro akutní infarkty myokardu.

Od července 2005 karlovarská kardiologie prošla celou řadou milníků. Tím prvním byl už na podzim 2006 nástup programu radiálních katetrizací a jicnové echokardiografie. Další zásadním zlomem byla 24. května 2007 první implantace kardiostimulátoru a sni související otevření kardiostimulačního centra. „Od té doby naše centrum implantovalo pacientům již téměř 1600 kardiostimulátorů a toto číslo se každý rok zvyšuje další dvě stovky,“ uvádí primář Pađour. Dnes tak karlovarské kardiocentrum

implantuje i nejnovější technologie v oboru kardiostimulátorů, jako jsou například dálkově programovatelné přístroje.

Dalším významným milníkem karlovarské kardiologie pak bylo otevření lůžkového oddělení v listopadu 2008. Už o rok později pak oddělení začíná provádět elektro fyziologická vyšetření a jeho odbornou a technickou úroveň potvrzuje ministerstvem zdravotnictví priznaný status kardiologického centra, stejně jako v roce 2012 získaná akreditace na postgraduální vzdělávání. Ve stejném roce pak byla v pavilonu akutní medicíny karlovarské nemocnice otevřena také zcela nová koronární jednotka.



## SERIÁL KRAJSKÝCH LISTŮ

Zachraňují naše životy



Zdravotní záchranáři, hasiči, lékaři, policisté. Desítky osobností, které každý den zachrání někomu z nás život. Ať již instrukcemi z operačního střediska, při zásahu v terénu nebo na operačním sále. Je nám ctí vám je představit.

## Co mě přivedlo k mé současné práci:

Roky předtím, než jsem nastoupila k záchraně službě jsem dělala v nemocnici na několika odděleních. K záchraně službě jsem se dostala úplnou náhodou, když jsem chtěla změnit oddělení a od mé bývalé kolegyně se dozvěděla, že zrovna shánějí sestru s praxí. A bylo hotovo.

## Můj první výjezd/zásah:

Můj první výjezd si pamatuji velmi dobře. Byl to epileptický záchvat na ulici a já jsem nemohla najít potřebný lék v kufru. Bylo to pro mě velmi stresující, ale nakonec vše dobře dopadlo, lék jsem samozřejmě našla.

## Případ, který se mi vryl do paměti:

Je takový kuriózní, ale ne výjimečný. Syn volal záchranou službu, protože se nemohl dovolat svému starému otci a měl strach, že se mu něco stalo. Bydlel mimo město, takže jsme tam byli dříve než on. Po opakovaném zvonění jsme volali na pomoc hasiče a policii pro násilné otevření bytu. Když jsme pak vpadli všichni do bytu, našli jsme v obývacím pokoji vyděšeného nahluchlého dědečka, který evidentně vůbec nechápal, co se děje. Vše dopadlo dobře, dě-



**Jméno:** Věra Pospíšilová  
**záchranářka**  
**Věk:** 41 let  
**Znamení:** Ryby  
**Záchranářem od roku:** 2002

deček ze svého viditelného šoku infarkt nedostal a byl ponechán doma.

## Co mě má práce naučila:

Moje práce mě naučila žít přítomností a taky si uvědomit, že během několika vteřin se život může úplně

změnit.

## Čemu se věnuji ve volném čase:

Můj volný čas aktuálně věnuji své rodině. Mám dvě malé děti, takže hodně času trávím s nimi. Jinak jezdím na kole, bruslím, ráda plavu, miluji procházky lesem a výlety do přírody.

## Hejtmán Havel v první školní den povzbudil středoškoláky i učitele



Hejtmán Martin Havel přivítal nové studenty umělecko-průmyslové školy.

První školní den začal na Střední umělecko-průmyslové škole Karlovy Vary ve slavnostním duchu. Hejtmán Karlovarského kraje Martin Havel přivítal v lavicích studenty prvních ročníků a zároveň pozdravil i pedagogy.

Střední umělecko-průmyslová škola Karlovy Vary byla založena před více než sto čtyřiceti lety. V současné době nabízí studium v osmi maturitních oborech a ve dvou učebních oborech. „Jsem rád, že mohu zahájit výuku na škole, která je nejstarší umělecko-průmyslovou keramickou školou v České republice. Ačkoliv se jedná o školu s dlouholetou tradicí, daří se jí dosahovat velmi dobrých výsledků a skvěle reprezentovat kraj. S pracemi studentů se setkávám téměř na každém

kroku a jsem na ně opravdu pyšný,“ řekl hejtmán Karlovarského kraje Martin Havel.

Kroky hejtmána nejprve vedly do učeben prvních ročníků. Všem žákům popřál, aby je studium bavilo a aby pro ně byl školní rok úspěšný. Nechyběla ani kytička pro ředitelku školy a třídní učitelku. „Na naší škole dnes přivítáme asi 110 nových studentů. Do uměleckých oborů nastoupilo 50 studentů, do oborů zaměřených na ekologii a chemii okolo 20 studentů a do učebních oborů dalších 20. Nově v letošním roce otvíráme také dálkové studium, přičemž tam se nám přihlásilo zhruba 20 studentů,“ upřesnila ředitelka školy Markéta Šlechtová.

Škola, která sídlí v karlovarské čtvrti Rybáře, disponuje kvalitním

technickým vybavením pro výuku všeobecně-vzdělávacích i odborných předmětů. Její studenti se pravidelně účastní tuzemských a mezinárodních soutěží, ze kterých si přivážejí četná ocenění. Jedním z posledních úspěchů byla prezentace školy na světové výstavě EXPO v Miláně. V současné době jsou práce studentů k vidění v Císařských lázních.

V tentýž den také přišel pozdravit žáky Hotelové školy Mariánské Lázně krajský radní pro oblast školství Edmund Janisch. Popřál jim úspěšný vstup do nového školního roku a ocenil dlouhodobě vynikající výsledky školy v domácích i zahraničních soutěžích. Škola patří mezi nejvýznamnější vzdělávací centra v oblasti hotelnictví a je členem Asociace evropských hotelových škol.

## Záchranáři dostali nové, moderní sanitní vozy



Obyvatelům našeho kraje bude sloužit pět nových vozidel Rychlé zdravotnické pomoci (RZP) a jeden menší vůz v systému rendez-vous. Vozy v hodnotě 12,6 milionu korun dostanou výjezdové základny v Karlových Varech, v Sokolově, Kraslicích a v Lubech.

„V současnosti je všech 5 osobních sanitních vozidel pro lékařskou výjezdovou skupinu tzv. rendez-vous nových a s dostatečnými zálohami. U sanitních vozů RZP čeká Zdravotnická záchraná služba ještě na dodávku 14 vozů, které budou financovány z evropských dotací se spoluúčastí kraje. Po jejich dodání bude vozový park výrazně omlazen. Pouze 7 sanitních vozů zůstane ze „starého“ vozové-

ho parku, nyní jsou v dobrém stavu, ale obměna je čeká v nejbližších letech,“ zmínil ředitel záchranky Roman Sýkora.

„Zdravotnická záchraná služba Karlovarského kraje pokračuje, dle svého plánu, s obnovou vozového parku. Modernizace byla zahájena po delší pauze až v roce 2014, kdy bylo uvedeno do provozu 5 nových sanitních vozů RZP a jeden vůz rendez-vous. Stejný počet vozidel je pořízen i nyní. Nové sanitky budou rozmístěny na výjezdové základny v Sokolově, Kraslicích a Lubech, vůz rendez-vous v Karlových Varech. Každá z těchto dvou obměn vychází na přibližně 12,6 milionu Kč. Co se týče financování dalších 14 vozů, které dorazí v listopadu

2015, jedná se o výdaje projektu ve výši dosahující téměř 80 milionů korun, z toho dotace z Evropské unie činí necelých 68 milionů a spoluúcast Karlovarského kraje asi 12 milionů korun,“ upřesnil náměstek hejtmána Karlovarského kraje Jakub Páňik. V předchozím období putovaly nové vozy na základny mimo jiné v Aši, ve Žluticích nebo v Jáchymově.

Nové vozy RZP mají kompletní vybavení včetně termoboxu s rozsahem 35 až 39°C a s dalšími úpravami. Automobil rendez-vous mimo jiné disponuje výsuvným modulem do zavazadlového prostoru pro zdravotnické přístroje a prostředky s nosností více než 240 kilogramů.

PODPORUJEME  
SPORT, ZÁBAVU A KULTURU.

· lední hokej · golf · dostihy

25 LET  
HOLOUBEK  
KONCERN

WWW.HOLOUBEK.CZ

- energetika
- likvidace ekologických zátěží
- export a import
- velkoobchod
- osobní ochranné pracovní prostředky (OOPP)
- internetový obchod
- pronájem a správa nemovitostí
- logistika a skladování
- organizační a ekonomické poradenství
- letecká přeprava

Karel HOLOUBEK a.s.  
TRADE GROUP

ARDON

Apollo  
STORE

BECHERPLATZ

POWER  
MILNER a.s.

HOLOUBEK ENERGO

HOLOUBEK PROTECT

HOLOUBEK PARTNER  
SHRANĚNÁ DÍLNA

aerofax  
general aviation

HC energie

HIPODROM  
HOLOUBEK

NEW WAVE

Výkup  
starého papíru  
za 7 ct/1 kg (cca 2,00 Kč/kg)

Fa Schrottmobil,  
Talsperrenstrasse 4  
08606 Oelsnitz, Německo  
tel. 0049/176-21793134

Otevřeno:  
po-pá 9-18, so 9-13 hod.  
www.schrottmobil.info

Městské zařízení sociálních služeb,  
příspěvková organizace města Karlovy Vary

Poskytujeme pomoc seniorům a zdravotně postiženým občanům Karlových Varů přímo v jejich domovech formou široké nabídky pečovatelských služeb (dovoz obědů, nákupy, pomoc při osobní hygieně, při úklidu aj.)

Domov pro seniory ve Staré Roli je pobytové zařízení poskytující 24 hodinovou komplexní péči seniorům, kteří tyto služby vyžadují.

Informace: 602 371 982; 353 563 171;  
e-mail: ismejkalova@kv-mzss.cz;  
Středisko pečovatelské služby, Severní 5,  
360 02 Karlovy Vary – Rybáře.

Informace: 602 354 319; 353 563 552;  
e-mail: vcabelova@kv-mzss.cz;  
Domov důchodců Stará Role, Závodu Míru 96,  
360 17 Karlovy Vary

www.kv-mzss.cz

Prezentovaná sociální služba je poskytována za finanční podpory Karlovarského kraje.  
Prezentovaná sociální služba je poskytována za finanční účasti města Karlovy Vary.

## PŘEDSTAVUJEME DOBROTY Z REGIONU

## Ovocné knedlíky

V Krušných horách na dávných odlesněných pasekách a proslulých stránkách bývaly borůvky již koncem června. Borůvková pouť v Rudné a Vysoké Peci je vždy začátkem července. V Nejdku a v Tatrovicích ale borůvky dozrávaly v červnu běžně. Ovocné knedlíky bývaly v létě hodně oblíbeným jídlem nejen dětí na prázdninách u babičky.

Stačí kousek těsta, vhodně ovoce, trochu zručnosti a pochoutka je hotová. Prvním ovocem, které v horkém létě roku 2015 dozrálo v nadmořské výšce 720 metrů, byly třešně, uzrály už 15. června. Následovaly borůvky a pak dozrávají jahody... Někdo má rád knedlíky z kynutého těsta, jiný z bramborového, tvarohového či mnoha dalších druhů těst. Na knedlíkách, které jsme pro vás

vybrali, si určitě pochutnáte. Uvedené množství surovin je na 3 porce.

## Ingredience

250 g měkkého tvarohu, 250 g hrubé mouky, 250 g uvařených brambor (oloupaných), 1 ks vejce, ovoce vhodné na plnění knedlíků (jahody, borůvky, meruňky, švestky apod.) sůl, voda na uvaření knedlíků.

Na posypání: strouhaný tvaroh, moučkový cukr, mletý mák, opražená strouhanka, skořice, kakao.

## Postup

Uvařené a oloupané brambory nastrouháme na jemném struhadle, přidáme tvaroh, vejce, sůl a dobře promícháme, nakonec přidáme mouku a vypracujeme hladké těsto. Z těsta vyválíme váleček o průměru 6 cm, který

nakrájíme na plátky silné 15 mm. Každý plátek pak plníme vybraným ovocem a vytváříme kulatý knedlík, který ještě lehce obalíme v trošce hrubé mouky.

Knedlíky vložíme do vroucí osolené vody a zvolna vaříme (krátce po zavaření je opatrně zamícháme, aby se nepřichytily ke dnu). Doba vaření knedlíků je různá – podle velikosti. Když knedlíky vyplavou na hladinu, zamícháme je vařečkou a ještě chvíli povaříme (můžeme provést i zkoušku, nejprve vyndáme jen jeden knedlík, který rozkrojíme a zkontrolujeme, zda je uvnitř uvařený). Pak knedlíky vyndáme a ihned podáváme posypané třešňami a mákem s moučkovým cukrem nebo tím co máme rádi. Polijeme rozpuštěným máslem, můžeme také doplnit kysanou smetanou či strouhaným tvarohem.



## Soutěžte o ceny s projektem Kraje pro bezpečný internet!

Soutěž je realizována v rámci projektu Kraje pro bezpečný internet. Pro děti a studenty je připraven online soutěžní kvíz - při správném zodpovězení 20 otázek z oblasti bezpečného chování na internetu jsou soutěžící zařazeni do slosování o ceny (od června do října se měsíčně hraje o mobilní telefon Lumia od společnosti Microsoft, následně ze všech soutěžících budou vylosováni výherci herní konzole, tabletu a mobilního

telefonu). Správné odpovědi lze najít v devíti připravených e-learningových kurzech, které jsou zpracovány s aktuálními a atraktivními tématy typu sociální sítě, kyberšikana, internet atd. Lekce a vlastní kvíz jsou dostupné na webu [www.KPBI.cz](http://www.KPBI.cz)

Hlavním cílem projektu Kraje pro bezpečný internet je zvýšit informovanost o rizicích internetu a možnostech prevence a pomoci. V projektu je zapojeno již deset krajů, a to včetně

Karlovarského. Kromě e-learningových kurzů a soutěží pro děti a studenty budou do konce roku připraveny a spuštěny kurzy pro rodiče a dospělé a pro pedagogické pracovníky, změnou grafiky projdou loňské kurzy pro sociální pracovníky a pro policisty. Odborný obsah kurzů připravilo Národní centrum bezpečnějšího internetu, dalším odborným partnerem a dodavatelem cen pro výherce soutěží je společnost Microsoft.



## UCELENÝ E-LEARNING A ONLINE SOUTĚŽNÍ KVÍZ V OBLASTI BEZPEČNOSTI NA INTERNETU



SOUTĚŽ PROBÍHÁ OD 8. ČERVNA 2015 DO 31. ŘÍJNA 2015.



## Centralizace lékařské péče bude hotová nejpozději v listopadu

Projekt centralizace lékařské péče v karlovarské nemocnici může být namísto v polovině října dokončen až v listopadu. Rozhodli o tom členové Výboru Regionální rady, kteří na svém jednání schválili podmínky, za nichž může být prodloužen harmonogram realizace projektů. Stavba je mimořádně náročná a termín jejího dokončení se zkomplikoval nálezem azbestu v jedné z budov.

„Regionální rada odsouhlasila návrh Karlovarského kraje na prodloužení termínu ukončení realizace projektu centralizace lékařské péče v karlovarské nemocnici z 15. října 2015 na 18. listopadu 2015. Díky tomu je možnost prodloužit dodavatelský termín dokončení stavby o zhruba tři

týdny, tedy do 6. listopadu. Tak by se mohlo dodavateli stavby podařit vyřešit zdržení, které způsobil například nález azbestu po odkrytí střechy jednoho z objektů. Navíc kraj bez problémů dodrží podmínky smlouvy o poskytnutí dotace z ROP Severozápad,“ uvedl náměstek hejtmána Karlovarského kraje Jakub Pánik.

Potvrdila to i ředitelka Úřadu Regionální rady Jana Havlicová, podle níž se stanovením podmínek pro prodloužení harmonogramu realizace projektů lépe podaří eliminovat riziko pravděpodobného nedočerpání finančních prostředků z ROP Severozápad. Jedná se přitom o posunutí termínu z mimořádných důvodů. Centralizace lékařské péče v kar-

lovarské nemocnici zahrnuje rekonstrukci a dostavbu stávajícího pavilonu B, do kterého by se po ukončení stavebních prací měly v závěru letošního roku přestěhovat dětské oddělení, ambulance i lůžková část ORL a infekční oddělení. Součástí projektu je dále přístavba jednoho patra pro infekční oddělení nemocnice nad částí pavilonu B a také nástavby pro ORL. Pacientům i zdravotníkům tak budou namísto nevyhovujících a zastaralých budov sloužit moderní a kvalitně vybavené prostory. Celkové náklady na projekt činí přes 121 milion korun. Dotace z ROP Severozápad dosahuje asi 85 milionů, zbývající část tvoří vlastní podíl Karlovarského kraje.

## Kraj má další národní kulturní památky

Na seznam národních kulturních památek přibyl devět historických předmětů, uměleckých děl a církevních památek. Mezi nimi nechybí ani dva zástupci z Karlovarského kraje, a sice stříbrná šperkovnice šlechtického rodu Šliků a Žlutický kancionál (na snímku).

Národní kulturní památky tvoří nejhodnotnější a nejvýznamnější část našeho kulturního dědictví a vztahuje se na ně nejpřísnější ochrana. O rozšíření seznamu, který čítá téměř 300 položek, rozhoduje vláda ČR na základě doporučení Mi-

nisterstva kultury ČR. Doposud bylo v Karlovarském kraji třináct takovýchto památek, mezi něž patří například Státní hrad a zámek Bečov, Císařské lázně v Karlových Varech či Klášter premonstrátů Teplá. Nyní seznam obohatily další dvě.

Šlikovská šperkovnice, která je osazená tolarý, vznikla v 17. století. Kazeta vážící necelých šest kilogramů je dílem augsburského stříbrníka a šperkaře Johanna Andree Thelotta. Nechal ji pravděpodobně vyrobit Leopold Antonín Josef Šlik, jež byl císařským generálním válečným ko-

misařem, vyslancem, polním maršálem a nejvyšším kancléřem Českého království v době války o dědictví španělské.

Žlutický kancionál pochází z 16. století. Jedná se o knihu velkého formátu, která váží osmadvacet kilogramů. Obsahuje české utrakvistické liturgické texty ke mši svaté i další zpěvy s notami. Dílo vzniklo v pražské písmomalářské dílně Jana Táborského z Klokotské hory a autorem bohaté výzdoby se stal významný český malíř Fabián Pulér z Ústí nad Labem.



## NEVÍTE JAK DÁL PO UKONČENÍ ŠKOLY?

NIDV, Pedagogicko-psychologická poradna a Topinfo pořádají

NOVÝ ROČNÍK VÝSTAVNÍ AKCE

ŠKOLA A TRH  
PRÁCE 2016

KARLOVY VARY

SPA hotel THERMAL, Velký sál (foyer)

Výstava bude probíhat:

13. - 15. 10. 2015

13. 10. od 12.00 hod. - 17.00 hod.

14. 10. od 9.00 hod. - 17.00 hod.

15. 10. od 9.00 hod. - 14.00 hod.

Co uvidíte?

NABÍDKA STŘEDNÍCH A VYSOKÝCH ŠKOL  
SLUŽBY PRO STUDENTY A TRH PRÁCE

Doprovodný program:

Přehlídky a vystoupení hudebních a tanečních skupin,  
praktické ukázky z práce studentů a činnosti škol.

Karlovy VARY®

TOP info

egrensis  
radio

NIDV  
NÁRODNÍ INSTITUT  
PRO DALŠÍ  
VZDĚLÁVÁNÍ

## KULTURNÍ TIPY

Císařské lázně  
připomínají EXPO

Přijďte do Císařských lázní zhlédnout prezentaci Karlovarského kraje ze světové výstavy EXPO 2015 Milano. Součástí expozice jsou nejen prostřečné tabule s exkluzivním sklem a porcelánem, ale také promítání legendy o objevení léčivých pramenů a založení Karlových Varů. Výstava potrvá do 31. října

## Jazz Fest 2015

132. ročník mezinárodního jazzového festivalu startuje 2. 10. v karlovarském Slash baru, vyvrcholí vystoupením například mezinárodní formace Soul Resolution, Luboš Andrš Blues Band, Rene Trossman Band, Lucie Zemanová & Soul Sisters či Bob Mintzer Quintet a další.

POEZIE & JAZZ:  
Prométheova játra

Další z večerů představí básnickou sbírku Jiřího Koláře Prométheova játra, nejzávažnější dílo básníka, autora experimentální a vizuální poezie, dramatika, překladatele a jednoho z nejvýznamnějších českých výtvarníků Jiřího Koláře. Také mecenáše mladých literátů a výtvarníků, podporovatele samizdatové edice Petlice a jednoho z prvních signatářů Charty 77. Večer začíná 22. 10. v 18 hodin v karlovarské Galerii Drahomíra.

## Knihobraní

Muzeum v Chebu přichystalo na sobotu 26. září třetí ročník knižního festivalu Knihobraní. Jeho program bude souviset s probíhající výstavou Výstava hraček ze sbírky Aleny Pleslové. Její autorka, sběratelka paní Pleslová bude návštěvníkům po celý den povídat o výstavě i své sbírce a případným zájemcům pomůže a poradí ve své improvizované opravně. V prostorách muzea se uskuteční i tradiční minitrh regionálních knih a tis-kovin. Začátek v 10 hodin.

## Výstava hub

Ukázky čerstvě utržených hub, pokrmů z nich, rady ohledně určování druhů hub od zkušených mykologů, recepty na přípravu houbových pokrmů, ukázka hub pod binokulárním mikroskopem a houbářský kvíz pro děti. To vše nabídně tradiční výstava, která se koná 26. a 27. září od 9 do 17 hodin v sídle CHKO Slavkovský les v Mariánských Lázních naproti Hotelové škole. Průvodci budou členové Mykologického klubu Slavkovského lesa.

Kyrgyzstán,  
Mongolsko  
s ruskou tvář

Cestopisná přednáška Pavla Svobody představí v Krajské knihovně Kyrgyzstán, země di-

vokých koní a vysokých hor. Ne nadarmo je této bývalé sovětské středoasijské republice přezdíváno Švýcarsko Asie. Vydáme se společně na nejoblíbenější trek v Kyrgyzstánu, a to ke krásnému jezeru Ala Kol v centrálním Ťan-Šanu či na trek pustou krajinou k ledovci Inylček u čínských hranic. Přednáška začíná 1. října v 17 hodin ve společenském sále.

Divadlo  
jednoho herce

V Chebu se od 1. do 4. října odehraje 18 představení umělců z pěti zemí na šesti místech města během tradiční chebské přehlídky Divadlo jednoho herce.

Představí se například Krisztian Gergye z Maďarska, Husam Abed z Jordánska, Pavol Seriš ze Slovenska. Tuzemské monodrama budou reprezentovat Alena Štréblová, Simona Stašová, Daniela Šišková, Barbora Vyskočilová, Petr Lněnička či Radim Madeja.

Tourfilm 2015  
a Tour Region film

Mezinárodní filmová soutěžní přehlídka turistických filmů - Tourfilm, nejstarší festival o cestovním ruchu na světě. Projekce pro studenty, odborníky i širokou veřejnost. Doprovodné společenské akce (výstavy, hudební vystoupení, multimediální prezentace měst ad).

V rámci festivalu už tradičně proběhne také národní přehlídka TOUR REGION FILM a Mezinárodní kartografická soutěž TOURMAP. Festival probíhá převážně v karlovarském Lázeňském hotelu Thermal od 1. do 3. října 2015. Více informací najdete na [www.tourfilm.cz](http://www.tourfilm.cz).

## Osobnost Karlovarského kraje

Další ročník oblíbené ankety Osobnost Karlovarského kraje je před námi. Občané si ze svých řad opět vyberou toho, kdo se podle jejich názoru významným způsobem zasloužil o rozvoj regionu, kultury, služeb veřejnosti či podnikání v roce 2015. A protože Karlovarský kraj letos oslaví patnáct let od svého založení, přibyla nová soutěžní kategorie. V té se budou vybírat nejlepší starostové.

Své návrhy může veřejnost zasílat do čtvrtka 5. listopadu prostřednictvím tištěného anketního lístku vystřiženého ze zářijových Krajských listů na adresu Krajský úřad Karlovarského kraje, odbor kancelář hejtmána a vnějších vztahů, Závodní 353/88, 360 06 Karlovy Vary. Hlasovat lze i elektronicky, a to na internetových stránkách Karlovarského kraje [www.kr-karlovarsky.cz/samosprava/Stranky/AnketaOsobnost/anketaOsob.aspx](http://www.kr-karlovarsky.cz/samosprava/Stranky/AnketaOsobnost/anketaOsob.aspx)

Jméno navrhovaného v kategorii **Osobnost v oblasti kultury a služeb veřejnosti** (Cenu může získat každý občan, který významně napomáhá rozvoji vědy, kultury a neziskového sektoru v regionu. Může být jakékoliv profese - například lékařem, zdravotní sestrou, pedagogem, novinářem, hudebníkem, spisovatelem či pracovníkem v oblasti sociálních služeb nebo dobrovolnictví)

Důvod nominace:

Jméno navrhovaného v kategorii **Osobnost v oblasti podnikání** (Cenu může získat každý občan, který se významně podílí na rozvoji podnikatelského prostředí v kraji)

Důvod nominace:

Jméno navrhovaného v kategorii **Starosta** (Cenu může získat každý starosta, který se zasazuje o to, aby se obyvatelům v jeho obci či městě žilo lépe)

Důvod nominace:

Jméno navrhovaného v kategorii **Zvláštní cena za mimořádný přínos Karlovarskému kraji** (Cenu může získat každý občan, který se mimořádným způsobem zasloužil o rozvoj kraje, šíří jeho dobré jméno u nás i v zahraničí, pomáhá svým spoluobčanům či jiným způsobem pozitivně ovlivňuje dění v kraji)

Důvod nominace:

SOUTĚŽNÍ  
KŘÍŽOVKAZAJÍMAVOSTI  
KARLOVARSKÉHO  
KRAJE

Tajenka křížovky z minulého čísla zněla:  
**Věž hradu Neuberg v Podhradí**

Výhercům, kterými jsou **Barbara Huttová ze Skalné, Josef Průha z Karlových Varů a Bohuslav Žďárský z Ostrova**, gratulujeme. Zasiláme jim publikace o našem kraji.

Památka z roku 1558 je vzácný pergamenový foliant (o rozměrech 63 x 40 x 16 cm a váze 28 kg) obsahující na 471 foliích české utrakvistické liturgické texty ke mši svaté i další zpěvy s notami a pozoruhodnou malířskou výzdobou.

Vyluštěnou tajenku spolu s vaší adresou pošlete do 2. 10. 2015 na e-mail: [veronika.severova@kr-karlovarsky.cz](mailto:veronika.severova@kr-karlovarsky.cz) nebo na poštovní adresu: Krajský úřad Karlovarského kraje, Veronika Severová, Závodní 353/88, 36006, Karlovy Vary.



| AKÁŠ,<br>CY,<br>RIN             | HLUBOKÝ<br>LES                  | JEDOVATÝ<br>PŘEVK                      | VADA<br>VZNIKLA<br>PŘI<br>TAVENÍ  | ARABSKÝ<br>LEHKÝ<br>VOZÍK | ZVUK<br>TRUBKY                           | INICIÁLY<br>PEVCE<br>ZÍDKA           | PROTIPOL<br>STÁŘI | VÝVOJOVÉ<br>STADIUM<br>ZÁBY | MRAVOUČI              | JAPONSKÁ<br>JEDNOTKA<br>DĚLKY | ŘÍMSKY<br>99                    | UKOVAT | TOALETNÍ<br>POTŘEBA               | JMÉNO<br>HERCE<br>DOUGLASE                       | SPOJKA                              | PILOTI | LOUPIT              |         |
|---------------------------------|---------------------------------|--|-----------------------------------|---------------------------|--|--------------------------------------|-------------------|-----------------------------|-----------------------|-------------------------------|---------------------------------|--------|-----------------------------------|--|-------------------------------------|--------|---------------------|---------|
| SPADNOUT<br>(DĚTSKY)            |                                 |  |                                   |                           |  | ŘÍSE                                 |                   |                             |                       |                               |                                 |        | DOSLOVNÝ<br>PŘEKLAD               |  |                                     |        |                     |         |
| CITOSL.<br>VRČENÍ               |                                 |  |                                   |                           |  | 1. DÍL<br>TAJENKY<br>MUŽSKÉ<br>JMÉNO |                   |                             |                       |                               |                                 |        | HISPÁNEC<br>POCHUTINA<br>Z RAJČAT |  |                                     |        |                     |         |
| DRUH<br>VLAKU                   |                                 |  |                                   |                           |  | ALENCIN<br>CHEM.<br>ZN. INDIA        |                   |                             |                       |                               | ODHALENÁ<br>HOVOROVÝ<br>SOUHLAS |        |                                   |  |                                     |        |                     |         |
| PÍSMENO<br>REČKÉ<br>ABECEDY     |                                 |  |                                   |                           | VEŠTEC<br>(ŘÍDČ.)<br>VANUTÍ              |                                      |                   |                             |                       | FUČÍKOVÉ<br>DOMÁCKÉ<br>JMÉNO  |                                 |        |                                   |  | MPZ<br>ČESKOSLO-<br>VENSKA<br>HESLA |        |                     |         |
| SPODKY<br>NÁDOB                 |                                 |  |                                   | PROVINILCI<br>PŘEDSTIHY   |  |                                      |                   |                             |                       | OTOČENÍ                       |                                 |        |                                   | NĚMECKÝ<br>S<br>FOND<br>OPRAV                    |                                     |        |                     |         |
|                                 | ČISTÍCÍ<br>PŘÍPRAVEK<br>NA OKNA | ŽENSKÝ<br>PŮVAB<br>VESNÝ               |                                   |                           |  |                                      |                   |                             |                       |                               |                                 |        |                                   |  |                                     | PALIVO | ŘÍMSKÝCH<br>1506    |         |
| INICIÁLY<br>BÁSNÍKA<br>JIROUSE  |                                 |  | SLOVENSKÝ<br>SOUHLAS<br>ZDLOUHAVÝ |                           |  |                                      |                   |                             |                       |                               |                                 |        | MIMO-<br>ZEMSKÉ<br>PLAVIDLO       |  |                                     |        |                     |         |
| ANGLICKÝ<br>KRYSY               |                                 |  |                                   |                           | BOJOVÝ<br>POKRÍK                         | KŘÍŽOVKA                             |                   |                             |                       |                               |                                 |        | FOZDĚJI                           |  |                                     |        |                     |         |
| AUTORITA                        |                                 |  |                                   |                           |  |                                      |                   |                             |                       |                               |                                 |        |                                   |  |                                     |        |                     |         |
| VZHŮRU                          |                                 |  |                                   |                           |  |                                      |                   |                             |                       |                               |                                 |        |                                   |  |                                     |        |                     |         |
|                                 | SLOVEN-<br>SKÝ<br>PREZIDENT     | VODOPÁD<br>V IRAKU<br>NĚMECKÝ<br>STRYC |                                   |                           |  |                                      |                   | ČÁST<br>DÝCHACÍH<br>GEST    | INDICKÝ<br>SPISOVATEL | PÍSMENO<br>REČKÉ<br>ABECEDY   |                                 | VLAST  | MLADÉ<br>OBILÍ                    | RŮZNICE<br>SLOVENSKÝ<br>VĚTEV                    |                                     |        | DUSÍKATÉ<br>HNŮJIVO | PODNEBÍ |
| KUJNÉ<br>NEROSTY                |                                 |  |                                   |                           | ČESKÝ<br>DVADELNÍK<br>ŘÍMSKY<br>6        |                                      |                   |                             |                       | OPRAVNÝ<br>LODI               |                                 |        |                                   | ANGLICKÝ<br>MLEKO<br>STARE<br>VZTAŽNÉ<br>ZAJEMNO |                                     |        |                     |         |
| SLOVENSKÝ<br>JINÝ               |                                 |  |                                   |                           | CITOVÉ<br>STÁLÝ<br>FOND<br>OHROZ<br>DĚTI |                                      |                   |                             |                       | POSTAVA<br>SPZ<br>JIHLÁVY     |                                 |        |                                   | SLONÍ<br>ZUB<br>ANGLICKÝ<br>SOUHLAS              |                                     |        |                     |         |
| SPORTOVNÍ<br>KLUB               |                                 |  | TRIK<br>ANGLICKÝ<br>ZAPOR         |                           |  |                                      |                   |                             |                       | SVÁTEK<br>MPZ KYPRU           |                                 |        |                                   |  | ŘÍMSKY<br>501<br>PŘEDLOŽKA          |        |                     |         |
| DRUH<br>LOTERJNÍ<br>HRY         |                                 |  |                                   |                           | 2. DÍL<br>TAJENKY                        |                                      |                   |                             |                       |                               |                                 |        |                                   | JENOM<br>(NÁŘ)                                   |                                     |        |                     |         |
| SVOBODNÝ<br>SLECHTIC.<br>STATEK |                                 |  |                                   |                           | AMERICKÉ<br>HORSTVO                      |                                      |                   |                             |                       | NÁBO-<br>ŽENSTVÍ              |                                 |        |                                   | KRÁTKÉ<br>KABÁTÝ                                 |                                     |        |                     |         |

Karlovarská  
Plynárenská ...plyn a elektřina,  
které se Vám vyplatí!

- Výhodný dodavatel plynu a elektřiny
- Bez skrytých poplatků a sankcí!
- PROGRAM BENEFITŮ s výhodami pro Vás
- Servisní tým plynových zařízení v regionu

Ušetřete  
s námi  
až 30%  
nákladů.



606 939 959 [www.kvplyn.cz](http://www.kvplyn.cz)



# Nejlepší v třídění odpadů v Karlovarském kraji jsou Boží Dar a Františkovy Lázně

Ve středu 16. září 2015 byly v Chebu-Skalka slavnostně vyhlášeny výsledky již devátého ročníku krajské soutěže měst a obcí na podporu třídění odpadů pod názvem „Liga odpadů 2015“.

Soutěž vyhlásil Karlovarský kraj a jediná autorizovaná obalová společnost EKO-KOM, a. s., které realizují v našem kraji již jedenáctým rokem projekt na podporu třídění odpadů.

## EKO-KOM

AUTORIZOVANÁ OBALOVÁ SPOLEČNOST

Cílem soutěže je více zapojit samosprávy měst a obcí v čele se starosty do aktivit odpadového hospodářství (konkrétně třídění obalových složek odpadů, především pak papíru, skla, plastů a nápojového kartónu) a vyhlásit nejlepší města a obce v této důležité aktivitě související s životním prostředím Karlovarského kraje. Hlavním cílem je sdělit, kteří obyvatelé měst a obcí v Karlovarském kraji jsou v třídění odpadů nejlepší.

V předchozích ročnících obce a města projevila o účast v soutěži mimořádně velký zájem. Stejně jako v loňském roce, tak i v letošním ročníku byly obce a města Karlovarského kraje, které jsou zapojené do systému třídění odpadů provozovaného společností EKO-KOM, a. s., do soutěže zařazeny automaticky. Soutěž

se zúčastnilo 129 z celkových 132 obcí a měst kraje. Soutěž je rozdělena do dvou kategorií, v první kategorii soutěžily obce a města do 1000 obyvatel, ve druhé pak města a obce nad 1000 obyvatel.

V prvním kole se hodnotila statistická a samotnými obcemi vykazovaná data, především produkce vyříděných odpadů a odpadů obalů (papír, sklo, plasty a nápojové kartóny) na jednoho obyvatele, hustota sítě kontejnerů na separovaný odpad, kolik a jaké komodity využitelných odpadů obec či město sbírá nebo počet obyvatel obce na příslušný počet kontejnerů na tříděný odpad.

Do druhého kola pak podle stanoveného pořadí postoupilo 5 nejlepších malých obcí do tisíce obyvatel a 5 nejlepších obcí a měst nad tisíc

obyvatel. Tyto obce a města navštívila (bez vědomí vedení obce) odborná komise složená ze zástupců vyhlášitelů soutěže a hodnotila umístění kontejnerů a sběrných stání na vyříděný odpad, čistotu okolo kontejnerů včetně čistoty samotných kontejnerů či např. zda jsou na kontejneru pro obyvatele informace o tom, který vyříděný odpad lze do kontejneru vhadzovat.

### Velké obce nad 1000 obyvatel

|    |                         |
|----|-------------------------|
| 1  | město Františkovy Lázně |
| 2  | město Kraslice          |
| 3  | město Skalná            |
| 4  | město Loket             |
| 5  | obec Dalovice           |
| 6  | město Nová Role         |
| 7  | obec Merklín            |
| 8  | město Hroznětín         |
| 9  | město Plesná            |
| 10 | město Mariánské Lázně   |

### Malé obce do 1000 obyvatel

|    |                    |
|----|--------------------|
| 1  | město Boží Dar     |
| 2  | obec Tuřany        |
| 3  | město Přebuz       |
| 4  | obec Smolné Pece   |
| 5  | obec Otovice       |
| 6  | obec Libá          |
| 7  | obec Stanovice     |
| 8  | obec Poustka       |
| 9  | obec Jenišov       |
| 10 | obec Zádub-Závišín |

## Žlutí hasiči přivezli bronz z mistrovství republiky

V sobotu 22. srpna se v Třinci konalo III. mistrovství ČR jednotek sboru dobrovolných hasičů obcí ve vyprošťování zraněných osob z havarovaných vozidel.

Čtyřčlenné družstvo si vylosuje utajený scénář, dostává se z izolace na místo zásahu a vyprošťuje zraněnou osobu z vozidla za pomoci speciálního nářadí. Scénáře s figuranty prakticky úplně odpovídají reálným situacím. Hasiči tak musí prokázat znalosti a dovednosti v taktice a technice vyprošťování a dále poskytování předlékařské pomoci, to vše v časovém limitu 15 min. Hodnocení provádí tým zkušených rozhodčích. V soutěži

se utkaly vítězné týmy ze všech krajů ČR. Karlovarský kraj reprezentovala jednotka ze Žlutic. Ve velké konkurenci se neztratila a obsadila výborné celkové 3. místo. Bronzové medaile vybojoval Václav Slavík - velitel družstva, Pavel Biel - strojník, Jaroslav Koliha - zdravotník, Dominik Novotný - hasič. O úspěch se také zasloužili hasiči ze stanice HZS v Toužimi, kteří ochotně pomáhali s výcvikem. JSDH Žlutice je jednotkou předurčenou na zasahování u dopravních nehod, celkově vyjíždí ročně zhruba k 70 událostem (požáry, technická pomoc, dopravní nehody).

|   |   |  |
|---|---|--|
| <p><b>Těsnící prvky</b></p> <p>SILLEN PRIMO</p> <p>B2 3967</p> <p>TRELLEBORG</p> <p>IBS</p> <p>D</p> <p>STRIBO LINEAR</p> <p>gumomastix samolepící</p>  | <p><b>Kování CEMOM</b></p> <p>pro obložkové zárubně</p> <p>skryté panty</p> <p>nastavitelné závěsy</p> <p><b>Pěny, lepidla, tmely</b></p> | <p><b>PERNICA T300</b></p> <p>NOVÉ expanzní PU pásy</p> <p>ME350 ME351</p> <p>samolepící fólie</p> <p><b>EXTRA CENY</b></p> <p>30% od 200m</p> |
| <p><b>OKENTĚS</b> pro řemesla a obchod</p> <p>Okentěs spol. s r. o. Valašské Meziříčí tel.: 571 751 571</p> <p>• Brno • Praha • Žilina</p> <p><b>Výrazné slevy již od 600 Kč -12% od 3000 Kč -17% od 9000 Kč -22%</b></p> <p><b>VELKOOBCHOD, více na www.okentes.cz</b></p> |   |  |

## SCHNEEBERGER

MINERALGUSSTECHNIK

FIRMA SCHNEEBERGER V CHEBU

### HLEDÁ TRVALE DO ROZŠÍŘENÉHO PROVOZU

**MONTÁŽNÍ DĚLNÍKY**

**LAKÝRNÍKY**

**BRUSIČE**

**KONTAKT:**

ZÁJEMCI POSÍLEJTE, PROŠÍM, ŽIVOTOPIS NA EMAIL:  
ELISKA.VOMELOVA@SCHNEEBERGER.COM

NEBO OSOBNĚ NA ADRESE:  
PRŮMYSLOVÝ PARK 32/20, 350 02 CHEB - DOLNÍ DVORY

UHELNÉ SKLADY BUĀ  
Eva Buřtová

## UHELNÉ SKLADY

Provozovna: Vykmanov 23, 363 01 Ostrov

tel.: 353 822 272, mobil: 736 541 537, e-mail: info@uhlibuta.cz

**Prodej paliv**

- Dodací lhůty dle našich dispozic
- Kvalitní, suchá, tříděná paliva
- Po dohodě dovoz i v sobotu (říjen až květen)
- Skládka u zákazníka (pás 3m)
- Uhlí: Mostecké uhlí, Ledvické uhlí (uhlí i pro automatické kotle ořech 2), koks
- Německé brikety

**Pro stavbu**

- Prodej štěrku
- Prodej písku
- Prodej okrasného štěrku

**Pro chatáře**

- Nabízíme pytlované uhlí pro chatáře a chalupáře. Pytlujeme bílinské uhlí a na základě požadavku zákazníka jsme schopni napytlovat i jakýkoliv jiný druh uhlí z naší nabídky.



Pro náš sortiment si můžete přijet i vlastní dopravou. Neúčtujeme za nakládku.

[www.uhlibuta.cz](http://www.uhlibuta.cz)

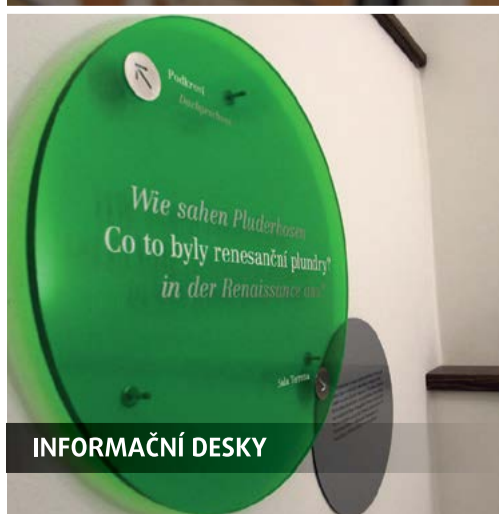
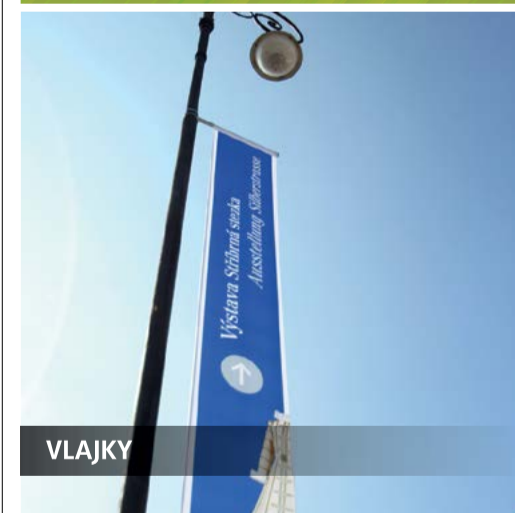
Možnost placení přes platební terminál.

**MEDIA**

Ideální řešení pro vaše město či obec.

+420 739 544 446 / kalabova@mediaas.cz

[www.mediaas.cz](http://www.mediaas.cz)



## JSTE KONSTRUKTÉR?

Hledáme Vás...

**KALIBRA**  
vrata okna

a vy jste nás právě našli!

• konstrukční projekce ALU obvodových plášťů, dveří, zimních zahrad • příprava inovativních konceptů a detailních řešení • tvorba 3D modelů a výkresové dokumentace

• vhodné i pro absolventy studia příslušného oboru • zkušenosti s CAD výhodou • schopnost řešit zadané úkoly samostatně i v rámci týmu

Své životopisy posílejte na [prace@kalibra.cz](mailto:prace@kalibra.cz)

[www.kalibra.cz](http://www.kalibra.cz)

800 888 789

## Hejtmanský pohár získali dorostenci HC Energie



Srpnový hokejový turnaj o Hejtmanský pohár ovládli domácí starší dorostenci HC Energie. Ve finále porazili Mountfield Hradec Králové 3:0. Na snímku hejtmán Martin Havel se zástupci dvou nejúspěšnějších celků.

## Chebští lukostřelci vybojovali titul mistrů republiky

Družstvo kadetů lukostřeleckého klubu LK ESKA Cheb je mistrem České republiky. Kromě něj navíc Chebští přivezli z plzeňského šampionátu další dvě medaile a venkovní sezónu završily dalším fenomenálním vítězstvím. Historicky poprvé jeho střelci stanuli na stupních vítězů seriálu závodu 1. ligy.

„Je to obrovský úspěch a hlavně potvrzení, že nám dorůstá nová generace mladých střelců,“ říká Martin Hámor, člen představenstva chebského klubu a zároveň český reprezentant v lukostřelbě. Ve stopkách klubového odchovance Vítka Vejražky, který si letos poprvé vyzkoušel dres národní reprezentace, tak jde i tým ve složení Pavel Smažík mladší, Tomáš Bouda, plus Adéla a Zuzana Jalovcová, které nově ozdobily titul mistrů republiky. A s medailemi se nechlubí jen toto družstvo. Cheb zároveň získal novopečenou vicemistryni v kladkovém luku Zdeňku Sma-

žíkovou. Její výkon na mistrovství byl přitom více než pozoruhodný. Je jí totiž teprve 13 let.

„Pro jiné by byl v tomhle věku úspěch už jen odstřílet mistrovství společně s dospělými. Ale to, že s nimi svedla vyrovnaný souboj, a teprve v závěru podlehla favorizované úřadující mistryni republiky Veronice Švestkové, to je naprosto vynikající,“ potvrzuje Hámor. Navíc si Smažíková z Plzně přivezla domů i další stříbrnou medaili, tentokrát v kategorii mix team spolu s Vladislavem Podrackým.

Medailemi navíc pro chebské lukostřelce neskončil jen republikový šampionát, ale i nejvyšší republiková soutěž v reflexním luku, tedy 1. liga. Ze seriálu elitních závodů si totiž LK ESKA Cheb odváží bronzovou medaili, což je historicky vůbec poprvé od založení klubu v roce 1945, kdy jeho střelci stojí na stupních vítězů. O tento úspěch se postaral tým ve složení

Martin Hámor, Vít Vejražka, Pavel Smažík starší, Michal Prošba a Vlastimil Petrůj. A další medaile z prestižního turnaje klubu unikla doslova jen o vlásek, respektive o šíp, když Vít Vejražka skončil v Olomouci pátý na Českých akademických hrách pořádaných Českou asociací univerzitního sportu. Vše si však vynahradil ziskem třetího místa v soutěži akademických týmů.

„Celkově je tak letošní sezóna pro Cheb velmi úspěšná. Asi nejvíc nás těší, že dokážeme držet krok s velkými a zavedenými kluby,“ shrnuje Hámor. Klub LK ESKA Cheb totiž obnovil svou činnost teprve v roce 2011 po mnohaleté pauze. „Co je nejdůležitější, nastupuje nám nová generace střelců. A pokud bude mít k dispozici potřebné prostředky a zázemí, někteří z nich mají šanci se v budoucnosti prosadit i na mezinárodních závodech.“

(lad)

## Volejbaloví junioři míří do extraligy

V loňské sezóně sahal tým složený ze supertalentů Volejbal Ostrov po postupu do nejvyšší juniorské soutěže, letos jsou cíle mužstva obdobné. „Ambice jsou jednoznačné, vybojovat extraligu,“ potvrdil koordinátor volejbalové mládeže karlovarského regionu Milan Bican.

Junioři budou hrát v nadcházející sezóně opět první ligu. Zásadní změnou je vedení a provoz družstva, především odešel dosavadní trenér Štěpán Javůrek, který dal přednost vedení extraligového družstva kadetek BVC Chodov, a tak by se juniorskému celku nemohl věnovat naplno. „Klub mu za práci s rozjetím naší mládeže děkuje a dál s ním bu-

de spolupracovat vzhledem k nábořovým akcím na školách a v oblasti metodiky,“ poznamenal předseda VK ČEZ Karlovarsko Jakub Novotný.

Družstvo junioři povede nadále Mirek Křížek a nově také Josef Novotný a slavný kouč mužských týmů Petr Brom, trenéřská autorita, která zažila extraligové úspěchy v Ústí nad Labem, Liberci, Českých Budějovicích, Příbrami a v uplynulé sezóně i v Karlovarsku. „Petr Brom je obrovská osobnost a trénovat umí, pro kluky to bude výzva pod ním trénovat,“ uvědomuje si Jakub Novotný. „A od táty (Josefa Novotného) si slibují zkušenost, přeci jen trénoval

mládež dvacet let a působil u dvou juniorských reprezentací. Konec konců to byli oni dva, kdo naučil volejbal i mě,“ dodal bývalý špičkový reprezentant.

Trenér Milan Bican dál povede družstva žáků a jeden tým přípravy, veškerou volejbalovou mládež v regionu koordinuje organizačně. Optimální propojení družstev mládeže s extraligovou „špičkou ledovce“ dokazuje třeba příklad blokaře Tomáše Netřvala, který je letos už plnohodnotnou součástí extraligového družstva mužů. „Ale pro juniorský tým je jeho absence docela velkou mezerou, blokaře stále hledáme,“ dodal Milan Bican.

25. HOLOUBEK KONCERN  
www.holoubek.cz

# HC energie

KARLOVY VARY

Tipsport  
FELH

### DOMÁCÍ ZÁPASY

|          |        |                    |       |
|----------|--------|--------------------|-------|
| <b>S</b> | 20.9.  | HC SPARTA PRAHA    | 18:20 |
|          | 27.9.  | BK MLADÁ BOLESLAV  | 15:30 |
|          | 4.10.  | PSG ZLÍN           | 15:30 |
|          | 16.10. | HC VERVA LITVÍNOV  | 18:00 |
|          | 23.10. | BÍLÍ TYGŘI LIBEREC | 18:00 |

88

MATĚJ ZADRAŽIL

JSME JEDEN TÝM, JEDNA ENERGIE...  
Více informací najdete na [www.hokejkv.cz](http://www.hokejkv.cz)

Partners:

FOTBALOVÁ NÁRODNÍ LIGA

# 1. DESÁTÁ SEZONA

VE FOTBALOVÉ NÁRODNÍ LIZE!

### DOMÁCÍ UTÁNÍ BANÍKU SOKOLOV PODZIMNÍ ČÁST FNL 2015 / 2016

|        |                |
|--------|----------------|
| 3.10.  | KARVINÁ        |
| 24.10. | ÚSTÍ NAD LABEM |
| 7.11.  | HRADEC KRÁLOVÉ |
| 21.11. | VARNSDORF      |

VŠECHNA UTKÁNÍ ZAČÍNÁJÍ V 10:15.

více informací a případné změny na  
[www.fksokolov.cz](http://www.fksokolov.cz)

### PRONÁJEM VÝROBNÍHO AREÁLU 9 200 m<sup>2</sup> S HALOU 4 200 m<sup>2</sup>



#### Karlovy Vary - Dalovice

Nabízíme dlouhodobý pronájem skladovací haly o celkové výměře 4 200 m<sup>2</sup>, z toho 2 000 m<sup>2</sup> zateplená hala s portálovým jeřábem 4t a 1 500 m<sup>2</sup> nezateplená hala. K dispozici dále 700 m<sup>2</sup> kancelář se sociálním zázemím a venkovní zpevněná plocha kolem haly 5 000 m<sup>2</sup>.

Možnost pronájmu i po částech - minimálně však 1 000 m<sup>2</sup>

v případě zájmu volejte **602 406 933**

## KRAJSKÉ LISTY

MĚSÍČNÍK KARLOVARSKÉHO KRAJE

Měsíčník Karlovarského kraje

Registrováno pod číslem MK ČR E 14716.

Vydává: Karlovarský kraj, Závodní 353/88, 360 06 Karlovy Vary

Krajské listy vycházejí v nákladu 132 000 výtisků.

Příští číslo vychází 20. října 2015, uzávěrka inzerce je 7. října 2015.

Neobdrželi jste váš měsíčník?

Kontaktujte nás na tel. číslo 739 544 446 a my vám ho rádi doručíme.

Inzerční oddělení: tel./fax: 739 544 446, e-mail: kalabova@mediaas.cz

#### Redakce:

Šéfredaktor: Michal Houdek, tel. 739 544 444, e-mail: houdek@mediaas.cz

#### Redakční rada:

Ing. Lydie Stráská, Mgr. Jana Pavlíková, Michal Houdek

#### Výroba a distribuce:



MEDIA



MEDIA a.s., Botanická 6, 362 63 Dalovice, e-mail: info@mediaas.cz

Archiv Krajských listů ve formátu PDF je k dispozici na internetové adrese: [www.kr-karlovarsky.cz/kl/](http://www.kr-karlovarsky.cz/kl/). O zaslání měsíčníku přímo do osobních e-mailových schránek mohou zájemci požádat na adrese: [veronika.severova@kr-karlovarsky.cz](mailto:veronika.severova@kr-karlovarsky.cz)

## Plzeň

### Český rozhlas

Vysílání z Karlových Varů 15.00 - 18.00

91,0 K. Vary 96,7 Aš 98,2 Sokolov 100,8 Cheb 103,4 Jáchymov