



Kamiony neprojedou

Nové zábrany v Šemnici zastaví těžké nákladní vozy.

více na straně 4



Hokejové přípravky

Děti i rodiče mají velký zájem o přípravku HC Energie.

více na straně 8

KRAJSKÉ

LISTY

MĚSÍČNÍK KARLOVARSKÉHO KRAJE

Ročník 14 • číslo 4 • duben 2016 • 132 000 výtisků ZDARMA do schránek

Karlovarský kraj na internetu: www.kr-karlovarsky.cz, www.zivykraj.cz

Na letišti vyroste moderní hasičská stanice

Hasiči na karlovarském letišti dostanou novou stanici. Náklady přesáhnou 31 milionů korun, nově zázemí začne sloužit na jaře příštího roku.

Moderního zázemí se už brzy dočkají příslušníci útvaru Záchraně a požární služby (ZPS) na mezinárodním letišti v Karlových Varech. Za účasti hejtmana Karlovarského kraje začala stavba nové hasičské stanice, která by měla být hotova v březnu příštího roku.

„Nová budova hasičské záchran-

né stanice nahradí starou nevyhovující, která už přestávala sloužit svému účelu. Celková investice dosáhne přibližně 31,4 milionu korun bez DPH, z toho asi 2 miliony stála příprava stavby, tedy například projektová dokumentace nebo posouzení vlivu na životní prostředí. K financování budou použity zejména prostředky z nájemného, které společnost Letiště Karlovy Vary uhradila Karlovarskému kraji koncem loňského roku, a finance získané z převodu pozemků letiště ve vlastnictví kraje do vlastnictví podniku Řízení letového provozu ČR. Částku 8 milionů zaplatí kraj ze svého rozpočtu,“ uvedl hejtman Karlovarského kraje Martin Havel.

Objekt Záchraně a požární služby vybuduje společnost OHL ŽS z Brna, která se stala vítězem výběrového řízení na dodavatele stavby, podle projektu společnosti Invente z Českých Budějovic.

„Jsme rádi, že jsme dostali příležitost realizovat v Karlovarském kraji tuto důležitou součást významného mezinárodního letiště,“ zdůraznil Jiří Kápl, ředitel divize 5 společnosti OHL ŽS.

Stavba by měla být dokončena příští rok na jaře. „Dvoupodlažní objekt budou tvořit garáže, administrativní část a místnost operačního střediska s výhledem na vzletovou a přistávací dráhu. Stanice bude napojena na letištní pojezdovou dráhu nozískané z převodu pozemků vzniknou zpevněné plochy včetně parkoviště pro osobní automobily,“ popsal náměstek hejtmana Jakub Páník.

Vlastní realizace výstavby nové stanice ZPS bude probíhat za plného provozu letiště. „Výstavba bude klást zvýšené nároky na zajištění provozní bezpečnosti. Stanice bude umístěna východně od stávajících objektů letiště, v optimální poloze vůči vzletové a př-

stávací dráze s ohledem na záměr jejího prodloužení v budoucnosti,“ vysvětlil Václav Černý, ředitel letiště. Podle ředitele Hasičského

záchraně sboru Karlovarského kraje Václava Klemáka je jednotka letištních hasičů začleněna nově do požárního plánu regio-

nu, může tedy zasahovat i mimo letiště, například při dopravních nehodách na D6 nebo v okolních obcích.

STAVBA
HASIČSKÉ STANICE
SE USKUTEČNÍ
ZA PLNÉHO PROVOZU
LETIŠTĚ



Zahájení stavby hasičské stanice se zúčastnili ředitel HZS Karlovarského kraje Václav Klemák, ředitel divize OHL ŽS Jiří Kápl, hejtman Martin Havel, náměstek hejtmana Jakub Páník, ředitel letiště Václav Černý a velitel letištních hasičů Radek Tuček (zleva)

PTÁTE SE NÁS

Kdo povede Krajský úřad Karlovarského kraje?



Od 5. dubna má Krajský úřad Karlovarského kraje novou ředitelku. Na základě výsledku výběrového řízení a souhlasu ministra vnitra se jí stala Martina Vránová. Do funkce jí jmenoval hejtman Karlovarského kraje Martin Havel.

Do výběrového řízení se přihlásilo celkem devět uchazečů. Komise doporučila ke jmenování Martinu Vránovou, která doposud zastávala post zástupkyně ředitele krajského úřadu.

Martina Vránová (42 let) vystudovala Matematicko-fyzikální fakultu Univerzity Karlovy, obor Učitelství pro střední školy - matematika, fyzika. Po ukončení studia pracovala jako kontrolorka na Úřadě práce a později na Nejvyšším kontrolním úřadě. V roce 2005 nastoupila na Krajský úřad Karlovarského kraje, kde nejprve vedla oddělení interního auditu, následně odbor kontroly a poté se stala zástupkyní ředitele. Žije v Dolním Rychnově, je vdaná a má dvě děti.

Kraj dokončí modernizaci Domova pro seniory Skalka v Chebu



Zahájení rekonstrukce domova pro seniory se zúčastnili náměstkyně ministryně práce a sociálních věcí Zuzana Jentschke Stöcklová, náměstek hejtmana Karlovarského kraje Miloslav Čermák, ředitelka DPS SKALKA Radka Müllerová (zleva)

Nová jídelna se zimní zahradou, posezení s občerstvením, moderní kuchyní a nově vybudované oddělení domova se zvýšenou péčí - to jsou novinky, kterými se chystá Domov pro seniory „Skalka“ v Chebu zpřijemnit život svým obyvatelům i zaměstnancům. Na začátku března 2016 byla zahájena první etapa rekonstrukce dvoupodlažní přístavby hlavní budovy domova pro seniory.

„Rozsáhlou obnovu vnitřních prostor domova, která znamená mnohem komfortnější bydlení pro seniory odpovídající evropské úrovni, bude financovat Karlovarský kraj, jenž je zřizovatelem a zároveň majitelem objektu. První etapa vnitřní rekonstrukce bude stát celkem 35,4 milionu korun. Významnou část této částky ve výši 26,5 milionu kraj získal z dotačního programu

Rozvoj a obnova materiálně technické základny sociálních služeb Ministerstva práce a sociálních věcí. Z toho vlastní podíl Karlovarského kraje činí téměř 9 milionů korun,“ uvedl náměstek hejtmana Miloslav Čermák. Podle náměstkyně ministryně práce a sociálních věcí Zuzany Jentschke Stöcklové, která se účastnila, zahájení první etapy přestavby, domova nejen stálovat, ale trávit i volný čas při občerstvení s rodinou a přáteli. Nejmodernější technologie ve výřavné domova přinesou pracovní komfort personálu kuchyně

a umožní obohatit sortiment nabízených jídel. „V prvním nadzemním podlaží nově vznikne uzavřené oddělení pro klienty trpící stařeckou demencí. V těchto prostorách budou jednolůžkové pokoje s koupelnami, které bude možné variabilně uzpůsobovat podle potřeb klientů,“ popsala ředitelka domova Radka Müllerová. Součástí oddělení domova se zvláštním režimem se stane společenská místnost.

Tim však záměry Karlovarského kraje zvelebit domov „Skalka“ nekončí. „V současné době čekáme na odsouhlasení žádosti o dotaci na další dvě etapy vnitřní rekonstrukce. Práce by měly začít v roce 2017, budou spočívat ve výměně všech stávajících dožilých instalací a vytvoření bezbariérových osobních koupelen v každém pokoji klienta,“ vysvětlil Miloslav Čermák.

ANKETA

Jste pro úplný zákaz hracích automatů?



Jitka Veselá
Karlové Vary
studentka



Zdeněk Jáněský
Karlové Vary
podnikatel



Františka Šťastná
Sokolov
studentka



Dana Vojtkůvková
Cheb
dělnice



Jana Bednářová
Karlové Vary
obchodnice

Určitě. Herny nepřinášejí nic pozitivního kromě zisku jejich provozovatelům na úkor nás všech.

Určitá regulace je správná, ale pro plošný zákaz nejsem. Jen by se hráči přesunuli jinam a města by z toho nic neměla.

Pokud bude zaručeno, že k automatům nebudou mít přístup děti nezakazovala bych je, rozhodnout by měly obce.

Hodně lidí už na automaty tvrdě dopltilo. Jsem rozhodně pro zákaz bez výjimek.

V určitých okrajových lokalitách mi herny nevadí. Ale rozhodně by neměly být v centrech měst a už vůbec ne u škol.

100.1 MHz
vaše nová frekvence
v SOKOLOVĚ

egrensis radio

88.3 92.5 93.2 100.0 100.1 107.9

www.egrensis.cz

Kraj ocenil nejlepší pedagogy



Mezi gratulanty nechyběl krajský radní Edmund Janisch. Na snímku s ředitelem Střední hotelové školy Mariánské Lázně Jiřím Chumem, ředitelkou krajského úřadu Martinou Vránovou a vedoucí odboru školství Monikou Havlovou (zleva)

Více než dvacítka učitelů, ředitelů škol a dalších pedagogických pracovníků získala u příležitosti oslav Dne učitelů ceny a pamětní listy hejtmána Karlovarského kraje. Kraj tímto způsobem tradičně vzdává hold pedagogům za celoživotní vynikající práci s dětmi a mládeží.

Květiny a ocenění předal pedagogickým pracovníkům v sále Hroznotovy akademie tepelského kláštera krajský radní pro oblast školství Edmund Janisch. „Dobří učitelé si respekt a uznání jednoznačně zaslouží, proto i letos oceníme 23 pedagogů z krajských a obecních škol. Všem ještě jednou děkují za jejich poctivě odvedenou práci, přeji pevné nervy a velkou trpělivost se žáky,“ uvedl. Pedagogy pozdravil také opat Kanonie premonstrátů v Teplé Filip Zdeněk Lobkowicz. O hudební dárek se postarala sku-

pina Jazz combo pedagogů ZUŠ Antonína Dvořáka Karlovy Vary.

Cena hejtmána Karlovarského kraje:

Mgr. Josef Babička, učitel Základní školy Ušovice, Mariánské Lázně, Školní náměstí 472

RNDr. Karel Beer, bývalý učitel Střední pedagogické školy, gymnázia a vyšší odborné školy Karlovy Vary

Věra Šinková, bývalá ředitelka 3. základní školy Cheb

Pamětní list hejtmána Karlovarského kraje:

Karel Bosák, zástupce ředitele a bývalý ředitel Základní umělecké školy Jindřicha Jindřich Cheb

Simona Brejchová, učitelka odborného výcviku Integrované střední školy Cheb, in memoriam PaedDr. Jiří Holeček, bývalý ře-

ditel Základní školy Karlovy Vary, Konečná 25

Jaroslav Honzák, učitel Integrované střední školy technické a ekonomické Sokolov

Věra Hýsková, učitelka Základní školy Nejedek, Karlovarská 1189

Ing. Jiří Chum, ředitel Hotelové školy Mariánské Lázně

Marie Janušková, bývalá zástupkyně ředitele Základní školy Horní Slavkov, Školní 786,

Mgr. Pavel Jelínek, bývalý zástupce ředitele Gymnázia Aš

PhDr. Miroslava Kovaříková, psychologka Pedagogicko-psychologické poradny Karlovy Vary

Mgr. Věra Krumphanzlová, učitelka Základní školy a mateřské školy Dalovice

Mgr. Jana Krupková, učitelka Základní školy Sokolov, Křížkova 1916

Mgr. Gerta Miková, ředitelka Zá-

kladní školy Loket

Mgr. Štěpánka Neubergová, MBA, zástupkyně ředitelky Základní školy Kynšperk nad Ohří

Mgr. Libuše Povišerová, učitelka Gymnázia a obchodní akademie Mariánské Lázně

Milada Schrecková, učitelka mateřské školy Základní školy a mateřské školy při zdravotnických zařízeních Karlovy Vary

Mgr. Václav Svoboda, ředitel Základní školy Bochov

Mgr. Jaroslav Šafránek, ředitel Gymnázia Ostrov

Mgr. Marie Vránová, bývalá učitelka Základní školy Karlovy Vary, Poštovní 19

Mgr. Jarmila Winterová, bývalá učitelka Základní školy Sokolov, Běžecká 2055

Mgr. Ilsa Zbíralová, učitelka Gymnázia Sokolov a Krajského vzdělávacího centra

Menší obce se mohou těšit na dotace z programu Obnova venkova

Více než 16 milionů korun rozdělí i v tomto roce Karlovarský kraj malým obcím v rámci Programu obnovy venkova. Obce podaly téměř 80 žádostí o finanční příspěvek do vyhlášených dotačních titulů.

Částka ve výši pěti milionů korun byla určena na činnost manažerů mikroregionů. Zbývající finance ve výši 10,8 milionu korun budou rozděleny obcím do dvou tisíc obyvatel například na obno-

vu a údržbu venkovské zástavby, na úpravu veřejných prostranství a zeleně, na rekonstrukci a výstavbu místních komunikací, na vytváření a údržbu cyklistických a pěších stezek či na opravy a výstavbu veřejného osvětlení.

NA ZVELEBNÍ
OBCÍ KRAJ
ROZDĚLIL TĚMĚŘ
11 MILIONŮ

„Karlovarský kraj se snaží dát šanci především nejmenším obcím, které nedosáhnou na dotace z ostatních programů. Maximální výše dotace činí 170 tisíc korun pro nejmenší obce do pěti set obyvatel. Obce, jejichž počet oby-

vatel se blíží ke dvěma tisícům, mohou dosáhnout na sumu 100 tisíc korun,“ uvedl hejtmán Karlovarského kraje Martin Havel. Při rozdělování příspěvků kraj přihlíží nejen k velikosti obce a počtu obyvatel, ale i k její účasti v soutěži Vesnice roku. Dotaci získala například obec Podhradí na rekonstrukci místních komunikací, obec Milhostov na opravu veřejného osvětlení či obec Sadov na revitalizaci sídelní zeleně.

Mladí trubači ze Žlutice sklízí úspěchy na soutěžích

Studenti Střední lesnické školy Žlutice se zúčastnili akademického mistrovství trubačů a vábičů ze Zvoleni. Z celkového počtu 17 souborů ze čtyř zemí se umístili na šestém místě.

Další úspěch zaznamenala škola při regionálním kole soutěže Young People in European Forest, které pořádala 17. března. Soutěžilo celkem šest družstev z celého Karlovarského a Plzeňského kraje. V kategorii starší žáci se představila Střední lesnická škola Žlutice, Gymnázium Ostrov a Střední průmyslová škola dopravní Plzeň. V kategorii mladší žáci vyhrálo družstvo ze Základní školy Manětín a v kategorii starší žáci zvítězilo družstvo

Střední lesnické školy Žlutice. Obě vítězná družstva postupují do národního kola, které proběhne v červnu 2016 v Kostelci nad Černými lesy a které pořádá Fakulta lesnická a dřevařská České zemědělské univerzity v Praze.

V minulém měsíci se žáci žlutické střední školy také zúčastnili Mezinárodní mistrovské soutěže ve vábení jelenů při příležitosti výstavby myslivosti a rybářství v rakouském Salzburgu. V soutěži se sešlo 23 vábníků ze sedmi evropských zemí. „Výborného výsledku dosáhl náš žák Jakub Šilhánek, který obsadil čtvrté místo,“ uvedla zástupkyně ředitele Střední lesnické školy Žlutice Libuše Sýrovátková.



CO VÁS ZAJÍMÁ

Informace z Krajského úřadu

Žloutenka se šíří regionem, nepodceňujte prevenci

Krajští hygienici zaregistrovali během letošního března na území našeho regionu nové případy žloutenky typu A. Virová hepatitida se přenáší při kontaktu s nemocným a kontaminovanými rukama. Hygienici proto jako nejdůležitější preventivní opatření připomínají dodržování základních zásad osobní hygieny - mytí rukou před jídlem, po použití WC a po příchodu z venku. Další možnou prevencí je očkování, které po dvou dávkách dlouhodobě ochrání před nákazou. Očkování si mohou lidé vyžádat a zaplatit u svého ošetřujícího lékaře nebo v některém z pěti očkovacích center v Karlovarském kraji. Jejich seznam najdete na internetových stránkách Krajské hygienické stanice Karlovarského kraje (http://www.khskv.cz/ Podpora_zdravi/Solme_s_rozumem.htm).

řízení sociální péče, výroba potravin, ale samozřejmě také na širokou veřejnost. Letáky, prezentace odborníků k dané problematice a důležité odkazy najdete na internetových stránkách Krajské hygienické stanice Karlovarského kraje (http://www.khskv.cz/ Podpora_zdravi/Solme_s_rozumem.htm).



Kraj přispěje Klubu českých turistů na značení tras

I v letošním roce Karlovarský kraj podpoří Klub českých turistů, který se dlouhodobě zabývá údržbou a značením cyklistických tras a stezek v regionu. Z příspěvku ve výši 300 tisíc korun zajistí například přeložení trasy z Habartova na Hartenberg, a to ze silnice na lesní cesty. Dojde také k prodloužení tras z Dolního Ždaru do Ostrova, z Milířů do Březové a vyzna-

Obce dostanou od kraje finance na protipovodňová opatření

Stejně jako v minulých letech i v tomto roce získají obce v regionu od Karlovarského kraje dotace na pořízení lokálních výstražných systémů nebo na zpracování povodňových plánů. Celkem si mezi sebou rozdělí více než 350 tisíc korun. Mezi úspěšnými zadateli jsou například Lázně Kynžvart, které dostanou příspěvek na digitální povodňový plán. V současnosti má město zpracovaný pouze klasický povodňový plán, jenž nezahrnuje nové záplavové území Lipoltovského potoka. Zaktualizovaná dokumentace umožní lepší informovanost občanů v případě jejich ohrožení. Na to navazuje i pořízení lokálního výstražného systému, kdy město hodlá umístit na Lipoltovský potok hladinoměr a na místní školou srážkoměr. Karlovarský kraj přispěje také obcím Josefov, Krajková a městu Rota-



čení cesty na Rotavské varhany. Provedeny budou úpravy i na dalších cyklistických trasách včetně údržby všech stávajících.

Hygienici vyzývají, solte s rozumem

Každý člověk u nás denně průměrně sní 15 až 16 gramů soli, což nás řadí mezi největší konzumenty soli v Evropě. Krajská hygienická stanice Karlovarského kraje se proto připojila k výzvě hlavního hygienika České republiky, která obsahuje konkrétní doporučení a podpůrné mechanismy ke snížení její spotřeby. Výzva cílí na školy a školská zařízení, restaurace, fast-foody, jídelny ve zdravotnických zařízeních a za-



Krajská výtvarná soutěž pro děti



Pravidla soutěže
Soutěž probíhá od 1. května do 30. června 2016. Soutěž se ve dvou věkových kategoriích:

1. Kategorie: 6 - 10 let;

2. Kategorie: 11 - 15 let.

Děti si mohou zvolit libovolnou výtvarnou techniku, omezen je pouze formát. Obrázky nesmí přesáhnout velikost A3.

Své práce děti mohou zasílat poštou na adresu: Krajský úřad Karlovarského kraje Veronika Severová

Závodní 353/88 360 06 Karlovy Vary

Každý obrázek musí být na zadní straně opatřen nalepeným štítkem, kde bude uvedeno jméno a příjmení soutěžícího, soutěžní kategorie a kontakt (adresa + telefon). V případě chybějícího štítku nebude dílo do soutěže zařazeno. Výsledky soutěže budou slavnostně vyhlášeny po letních prázdninách.

Soutěž by měla děti především bavit, a proto je na nich, jakou si zvolí výtvarnou techniku. Fantazii se rozhodně meze nekladou. Jedinou podmínkou je, aby obrázky nepřesahovaly formát A3.

Domy na půl cesty pomáhají mladým lidem na cestě životem



Náměstek hejtmána Miloslav Čermák při návštěvě domu na půl cesty

Domy na půl cesty v Nebanicích a Kynšperku nad Ohří navštívil začátkem dubna náměstek hejtmána a krajský radní pro oblast sociálních věcí Miloslav Čermák. Zajímalo se o způsob financování, fungování a konkrétní aktivity této sociální služby, kterou od roku 2009 úspěšně provozuje nezisková organizace Pomoc v nouzi, o.p.s. Náměstek se během prohlídky obou zařízení potkal nejenom s vedením společnosti a odborným personálem, ale také se samotnými klienty, s nimiž si povídal o jejich zájmech a plánech do budoucna.

„Setkání s mladými lidmi bylo velice příjemné. Bylo vidět, že v domě na půl cesty se jim sociální pracovníci dostatečně věnují a rozvíjí jejich dovednosti, aby jim tak pomohli postavit se na vlastní nohy a zdárně vykročit na cestu životem,“ prohlásil náměstek Miloslav Čermák po návštěvě Domu na půl cesty v Nebanicích.

O tom, že se v mnoha případech daří klienty nasměrovat a vést správným směrem, svědčí příběh 23letého Martina, jenž před lety

zůstal zcela bez domova, avšak díky tomu, že v domě na půl cesty našel bezpečné zázemí, může dnes studovat a připravovat se na své budoucí zaměstnání. „Již brzy mě čeká maturita, takže se učím, abych ji zvládl,“ svěřil se klient Martin. „V domě na půl cesty mi hodně pomáhají. Navíc jsem tu dostal možnost si zdarma udělat řidičský průkaz na osobní automobil. To je pro moji budoucnost hodně důležité.“

V domě na půl cesty mohou bydlet zletilí klienti zpravidla do 26 let věku, kteří mají zkušenost s životem v dětských domovech, léčebnách, ve výkonu trestu nebo výchovných ústavech a chtějí spolupracovat na zlepšení své situace. „Podporujeme klienty, aby si uvědomovali své schopnosti, orientovali se ve společnosti a měli větší šanci zařadit se mezi ostatní populaci, nežít na jejím okraji a ne být závislí na sociálních službách,“ uvedl vedoucí domu na půl cesty Ondřej Žák. „Určitou zvláštností naší služby je, že v zařízení mohou bydlet i klienti se svými dětmi. Dá-

le jim nabízíme možnost bydlení v takzvaných startovacích bytech.“

Součástí práce s mladými lidmi jsou i sociálně terapeutické činnosti. V dílnách pod odborným vedením se tak klienti učí vyrábět šperky, svíčky nebo čokoládové bonbóny. „Pokud víte o někom, kdo se nachází v těžké životní situaci a potřebuje pomoci, nasměrujte ho do naší služby. My mu poskytneme bezpečné prostředí, pomůžeme najít práci a ekonomicky se stabilizovat,“ doplnil Ondřej Žák.

Domy na půl cesty jsou aktuálně zařazeny do sítě poskytovatelů sociálních služeb Karlovarského kraje. „Naše organizace se neustále snaží rozvíjet nové možnosti podpory klientů. Tato služba je podle mě užitečná a úspěšná, přesto máme stále co zlepšovat. V tom by nás podpořilo, kdyby byla administrativní zátěž a současně, aby úředníci MPSV a Krajského úřadu lépe spolupracovali a zajistili stabilní financování sociálních služeb“ poznamenal Robert Pisár, ředitel Pomoci v nouzi, o.p.s.

POZVÁNKA

Den Cyklostezky Ohře Přijďte si pro odměny



Karlovarský kraj a město Cheb zvou malé i velké cyklisty na 2. ročník Dne Cyklostezky Ohře. Akce pořádaná 28. května 2016 v příjemném areálu Krajinky v Chebu pod hradem nabídne přihlášeným účastníkům za odměnu drobné dárky, občerstvení a spoustu zábavy. Všichni, kteří se včas jednoduše zaregistrují na internetových stránkách kraje, si pak v některém z devíti informačních center (Cheb, Mariánské Lázně, Františkovy Lázně, Aš, Kynšperk, Sokolov, Loket, Karlovy Vary, Ostrov) vyzvednou identifikační pásku. Po příjezdu do areálu Krajinky dostanou tyto cyklisté od 11 do 16 hodin v promostanu Karlovarského kraje jako dárek trička, drobné dárky s reflexními prvky, minerálku od Korunní, malé občerstvení a o zábavu se postará i folková kapela. Pro děti bude ve spolupráci s BESIPEM připravena jízda zručnosti a prezentace správné výbavy bicyklů. Účastníci si mohou zároveň díky volné vstupence zdarma prohlédnout Chebský hrad, včetně nově otevřených kasemat.



Karlovarský kraj přispěje na pachové ohradníky

Již třetím rokem se bude snažit Karlovarský kraj ve spolupráci s Českomoravskou mysliveckou jednotou snížit počet srážek motoristů se zvěří prostřednictvím pachových ohradníků. Na jejich pořízení včetně aplikace odpuzovače přispěje okresním mysliveckým spolkům 100 tisíc korun.

Dotaci Karlovarský kraj poskytuje z důvodu snížení narůstajícího počtu dopravních nehod, které jsou způsobeny střetem zvěře s auto-

mobily na silničních komunikacích a z důvodu příznivých výsledků z vyhodnocení účinnosti instalovaných pachových ohradníků za roky 2014 a 2015. „Jedenadvacet úseků bylo až na dva vyhodnoceno jako úspěšných, tudíž se zde počet střetů oproti předcházejícím rokům snížil,“ uvedl náměstek hejtmána Miloslav Čermák.

Pachové ohradníky se umísťují na stromy, patníky nebo kůly. Na ně se aplikuje speciální pěna, která má

trvanlivost 3 až 5 let a je zcela ekologická. Pěna se pak alespoň dvakrát ročně plní účinnou látkou. Ta zvěř upozorňuje na blízké nebezpečí a zvyšuje její pozornost. Přestože pachové ohradníky nenahrazují oplocení silnic, dokážou až s 80% účinností zabránit zvěři ve vstupu na vozovku. Okresní myslivecké spolky vytipovaly přibližně 57 kilometrů úseků silnic na základě žádostí od uživatelů honiteb, kde dojde k umístění pachových ohradníků.

Chystá se vyhlášení nových přírodních památek



Přírodní památkou se nově stane také území Tisovec u Kraslic

V letošním roce vyhlásí Karlovarský kraj 7 nových přírodních památek. Jedná se o čtyři území při severním okraji Doupovských hor, dvě nedaleko Kraslic a jedno u Perninku.

V případě Doupovských hor půjde o ochranu přírodních fenoménů, kterými jsou společenstva skalních biotopů, horské smilkové trávníky, populace vstavače bezového, mužského, případně jiných chráněných druhů rostlin, ale také stále ubývající plochy světlých listnatých lesů. V Kraslicích se zase nacházejí cenná suťová společenstva – v jednom případě při-

rozeně vzniklé suťové pole, v tom druhém pak druhotná společenstva na suťové ploše vzniklé těžbou kovů. V Perninku dokončuje kraj vyhlášení významného rašeliniště, kde v návaznosti na správní úkon vznikne i volně přístupná naučná stezka.

„Nově vyhlášená chráněná území rozšíří seznam těch stávajících, která spadají do správy Karlovarského kraje, z 38 na 45. Do zmíněných souhrnů nejsou započítány rezervace a přírodní památky v tzv. „národní kategorii“ a v Chráněné krajinné oblasti Slavkovský les, o něž se stará Agentura ochrany přírody a krajiny ČR. Pokud počítáme i ta-

to místa, je v kraji téměř 60 území, která přírodovědcům a návštěvníkům reprezentují to nejcennější, čím se příroda našeho kraje pyšní,“ uvedl krajský radní pro oblast životního prostředí Josef Hora.

Kromě oblastí, kde proces vyhlášení prakticky vstupuje do finále, poběží řízení i pro dalších sedm významných ploch. Zatím ale není znám termín vypořádání námitek vlastníků, ani konečná hranice, která bude pro ochranu území vyhrazena. Sukončením procesu se počítá až ve druhé polovině roku. Nové přírodní památky se vyhlásí nařízením Rady Karlovarského kraje.

DEN OTEVŘENÝCH DVEŘÍ SKLÁRNY MOSER

14. 5. 2016, 8:00 - 15:00 HODIN
HLAVNÍ HOST: PAVEL VÍTEK

HUDEBNÍ SKUPINY, ANIMAČNÍ TÝM S PÍSNÍČKAMI I SOUTĚŽEMI PRO DĚTI, LOSOVÁNÍ O CENY

- Prohlídka sklářského muzea s videoprojekcí o historii a výrobě křišťálu
- Prohlídka sklářské hutě s odborným výkladem (poslední prohlídka ve 14:30)
- Prezentace mistra rytnce, ručního zlatení křišťálu, brusičská expozice
- Prodej křišťálového skla za mimořádné výhodné ceny
- Bohatý zábavný program pro děti i dospělé
- Občerstvení a parkování zajištěno

PROSTRANSTVÍ PŘED SKLÁRNOU MOSER V KARLOVÝCH VARECH, DVORECH
MOSER, A.S., KPT. JAROŠE 46/19, 360 06 KARLOVY VARY - DVORY, T: 800 166 737, +420 353 416 242, E: CUSTOMERSERVICE@MOSER-GLASS.COM
www.moser-glass.com

Zahradnictví Hrdlička

Třebeň u Františkových Lázní

KVĚTEN LÁSKY ČAS I ZAHRÁDKY VÁS VOLÁ HLAS!

Široký výběr letniček a balkonovek, sazenic jahod, zeleniny a ovocných stromků a dalšího doplňkového sortimentu.

po-so od 9 do 18 hodin, ne od 9 do 16 hodin
354 400 060, 777 705 974
www.hrdlicka.net

Výkup starého papíru

za 8 ct/1 kg (cca 2,00 Kč/kg)

Fa Schrottmobil,
Talsperrenstrasse 4
08606 Oelsnitz, Německo
tel. 0049/176-21793134

Otevřeno:
po-pá 9-18, so 9-13 hod.
www.schrottmobil.info

Hejtman Martin Havel jednal se zástupci sklářských firem

Přes most v Šemnici si kamiony už cestu zkracovat nebudou



Hejtman Martin Havel pohovořil s ředitelem sklárny Moser Petrem Šulcem

Hejtman Karlovarského kraje Martin Havel pozval zástupce firem z oblasti sklářského průmyslu ke společné diskusi o potřebách zaměstnavatelů v tomto oboru. Pokračoval tak v sérii obdobných setkání s lidmi z dalších regionálních průmyslových odvětví.

Představitelé jednotlivých společností se shodli na tom, že v současnosti je situace ve sklářství dobrá, firmy v kraji mají dostatek zakázek a daří se výrobě uměleckého i průmyslového skla. Podle Petra Šulce,

ředitele sklárny Moser, která se zabývá tvorbou uměleckých děl z křišťálového skla, je dnes Moser tradiční nezávislou firmou se silnou značkou. „Potýkáme se však stejně jako ostatní zaměstnavatelé s nedostatkem nových kvalifikovaných pracovníků. Potřebujeme, aby děti ze základních škol nešly většinou na gymnázia, ale učily se řemeslo, ve kterém mají jisté uplatnění,“ uvedl Petr Šulc. Firma proto nabízí dobré finanční ohodnocení a ve zvyšování mezd hodlá pokračovat.

Hejtman Martin Havel seznámil skláře s programem krajských stipendií, které dostávají i žáci oboru zaměřeného na výrobu skla. Nabídl jim také, že by se firmy mohly účastnit podzimních výstav krajských škol a seznámit budoucí středoškoly s možností práce v regionálních sklárnách. „Je to běh na delší trať přesvědčit mladé, že ve sklárně mají podstatně větší perspektivu, než když z nich budou výhledově nezaměstnaní vysokoškoláci v oborech, které zaměstnavatelé nepotřebují,“ dodal hejtman. Jednatel společnosti FLABEG Czech v Oloví zabývající se zpracováním skla a zrcátek pro automobilový průmysl Vladimír Janda potvrdil malý zájem mladých lidí o technické obory a připomněl, že dalším problémem firem v regionu je také zaměstnávání lidí zatížených exekucí. Srážky ze mzdy jsou pro firmy administrativně náročné a na jejich zpracování je třeba vyčlenit dalšího pracovníka.

Společně se skláři se hejtman domluvil na aktivní propagaci odvětví. Umělecká díla ze sklárny Moser kraj například prezentoval na světové výstavě EXPO loni v italském Miláně. Karlovarský sklář Milan Mottl zase vyrábí skleněné artefakty, které kraj uděluje významným osobnostem při slavnostních příležitostech.



Na přetěžovaný most přes Ohří v Šemnici (na snímku) už kamiony nebudou. Karlovarský kraj nechal do zatáčky těsně před úzkým přemostěním zabetonovat železné sloupy a umístil naváděcí svodidla. Zábrany mají odradit řidiče, kteří si tudy zkracovali cestu, porušovali pravidla silničního provozu a nerespektovali dopravní značky omezující tonáž vozidel. „Mohutné překážky vymezují šířku cesty tak, aby se tu taháče s návěsem prostě nevytočily a nemohly na most najet. Po mnoha jednáních se ukázalo, že jde o jediné schůdné řešení, jak před pokračující devastací ochránit most, který je v majetku kraje,“ řekl náměstek hejtmana Jakub Pánek.

Trvalo téměř deset měsíců, než dokázal Karlovarský kraj přesvědčit kompetentní úřady, aby se instalaci zábran v Šemnici souhlasily. Pokud by kraj nezasáhl, hrozilo další přetěžování mostu a zhoršování jeho technického stavu. To by pravděpodobně dříve či později skončilo vynuceným uzavřením mostu z bezpečnostních důvodů. Obyvatelům obce

jim kamiony rovněž ničí majetek. Vedení kraje současně apelovalo na společnost Karlovarské minerální vody, aby její smluvní dopravci respektovali dopravní značení a nezkracovali si tudy cestu do státní v Kyselce. Výrobce minerálek reagoval tak, že na problém důrazně upozornil všechny dopravce a v prostorách nakládky v závodě Mattoni v Kyselce umístil informační tabuli se znázorněním zakázané trasy. Zároveň vypracoval ke smlouvám s přepravci smluvní dodatky, podle nichž se firmy vystavují hrozbě finanční sankce za každé porušení zákazu vjezdu. „I přes pokuty ve smlouvách na most vjel týdně nejméně jeden kamion. Bariéry už tomu zabrání a budou chránit majetek občanů a kraje,“ dodal Jakub Pánek.

RECEPTY NÁRODNOSTNÍCH MENŠIN

Maďarská kuchyně se vyznačuje kaloricky bohatými jídly, využívá maso, sladkovodní ryby a zeleninu, zejména sedmihradští Maďaři používají hojné kysané zelí. Typickým kořením je mletá paprika, buď sladká nebo pálivá, která dává jídlu charakteristickou chuť i lákavou červenou barvu. Často se používá zakysaná smetana. Z pečiva je oblíbený bílý chléb. Pokrmy se připravují zpravidla na sádlo. Historicky vychází maďarská kuchyně z tradice kočovných pastevců: jídlo muselo být rychle hotové a zasytí, připravovalo se ve velkých objemech, odtud oblíba vaření v kotlíku. Maďarskou gastronomii pak ovlivnila i kuchyně turecká a rakouská.

Prokládané koložvárské zelí

Kolozsvári káposzta
V kastrolku necháme na sádlo trochu osmažit cibuli. Připravíme si rýži: v sáčku uvaříme tak na půl. Pokud máme rýži volnou, tak ji propláchneme, na sádlo mírně opražíme, zalijeme vodou a podusíme.

Maso: smícháme s drobně nakrájenou cibulí, osolíme, dáme pepř, kmín a sladkou mletou papriku. Vmícháme na tenčí kolečka nakrájenou klobásu. Vrstvíme postupně, Maso, zelí a připravenou rýži. Takto postupně vrstvíme ingredience až skončíme na vrchu s zelím. Kysanou smetanu (můžeme trochu rozředit vodou) mírně osolíme, dáme do ní trochu mleté sladké papriky a nalijeme ji na vše v pe-

káčku. Pečeme nejprve přikryté v troubě na 200°C, potom odkryté asi 45 minut, až zelí na povrchu mírně zrudne.

Ingredience

0,7 l kysaného zelí (může být i sterilované), 2 cibule, sádlo, hrnek rýže nebo 1 sáček rýže uvažené, 350 g mletého masa, sůl, pepř, mletá sladká paprika, drcený kmín, 1 klobása, 1 kysaná smetana.



INZERCE

Starat se o silnice není tak jednoduché, jak se může zdát

Rozhovor s členem představenstva Údržby silnic Karlovarského kraje Janem Burešem.

Cestařina je odpovědná práce a dřina i pro zocelené. Do terénu se totiž vyráží dnem i nocí, za mrazů i plískanic. Snahou je odstranit, nebo alespoň co nejvíce omezit důsledky nepříznivého počasí, a tím i případné komplikace v dopravě. Silničáři však nemají 'padla' ani v ostatních obdobích roku.

Cestaři ÚSKK mají při údržbě vozovek určitě napilno. Jak velký je vlastně rozsah prací při zajišťování sjízdnosti v zimě?

Každou sezónu najezdíme po regionu statisíce kilometrů. V poslední zimě kolem čtvrt milionu. To je jako bychom zhruba šestkrát objeli zeměkouli. Staráme se přitom o všechny třídy silnic, i o pro kraj zásadní komunikaci – dálnici D6. Úseky, lhůty, způsob údržby a další parametry prací nám určují smlouvy se správci silnic. V portfoliu má-



me na 2000 km komunikací a od 1. ledna 2016 našim cestářům ještě přibýlo 30 km v oblasti bývalého Vojenského újezdu Hradiště na Doupovsku.

Kolikrát denně musí cestaři s technikou vyjíždět například v horských oblastech?

Na řadu problematických úseků musí naše posádky vyjet už 14. října 2015. Do poloviny února 2016 pak použili 12 100 tun posypové soli, 1,6 milionu litrů solanky a 2 900

sjízdnosti. Třeba jen na 14 km mezi Božím Darem a Ostrovem se od 1. října, kdy zimní údržba začíná, do poloviny února, kdy zdaleka nekončí, museli otočit bezmála hned 400 krát, což je jako jet z Karlových Varů na Gibraltar a zpět.

Staráte se v rámci dalších zakázek i o jiné silnice?

Zimní údržbu komunikací místních provádí naši cestaři i pro obce Jenišov a Boží Dar, pro města Cheb a Toužim, pro některé čerpací stanice PHM, a také pro jiné odběratele, pro Krajský úřad (parkoviště), pro mezinárodní Letiště Karlovy Vary.

Kolik posypových materiálů cestaři při zajišťování sjízdnosti potřebují?

Na první zásahy zimní sezóny museli naše posádky vyjet už 14. října 2015. Do poloviny února 2016 pak použili 12 100 tun posypové soli, 1,6 milionu litrů solanky a 2 900

tun drtě. Celkový objem ale čekáme vyšší, režim zimní údržby totiž končí až 31. března. Operativně navíc zasahujeme i v dalších měsících, zvláště ve vyšších polohách. Letošní časté kolísání teplot a vlhkosti se ve spotřebě posypů projeví nárůstem o 10 procent.

A jak se vám dařilo po ekonomické stránce?

V posledních letech máme solidní výsledky nejen v práci pro našeho hlavního zadavatele, tedy Karlovarský kraj, ale i pro jiné odběratele, hlavně v opravách silnic. Tam většinou oprávcí soutěžíme s jinými firmami. Například v roce 2015 jsme položili rekordních 30 tisíc tun asfaltových povrchů. Naši zaměstnanci umí i vodorovné dopravní značení nebo údržbu zeleně. A protože se nám dařilo, tak jsme jim mohli za poslední dva roky zvýšit mzdy o 7 procent, o 3,5 procenta vloni i letos, a chceme se o ně postarat i v dalších oblastech.

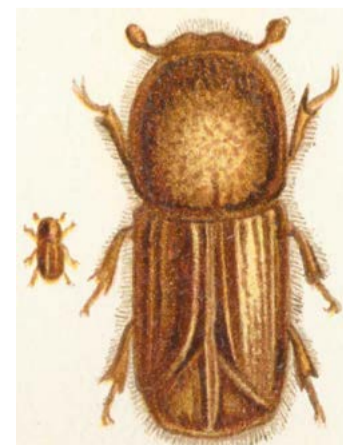
Kraj varuje před kůrovcem

Extrémní sucho během loňského roku způsobilo na území republiky, a tedy i v našem regionu, nezanedbatelné oslabení smrkových porostů. To se zřetelně projevilo na vzrůstajícím množství stromů napadených kůrovcem (lýkožrout smrkový).

Situaci navíc zkomplikovalo nadprůměrně teplé zimní období. Karlovarský kraj proto apeloval na příslušné obecní úřady obcí s rozšířenou působností, aby zvýšily dohledku nad majiteli lesních porostů. Ti jsou povinni bránit působení škůdců. „Každý vlastník lesa musí dle zákona o lesích a vyhlášky o ochraně lesa provést taková opatření, aby zabránil působení škodlivých činitelů. Musí škůdce monitorovat a evidovat, pravidelně zamezovat jejich vývoji a dalšímu šíření. Za nedodržení opatření mohou následovat sankce,“ uvedl krajský radní Josef Hora.

Při zjištění výskytu kůrovce je v první řadě nutné, aby vlastník lesa kontaktoval svého odborného lesního hospodáře, popřípadě pracovníky Lesní ochranné služby s ústředím

v Jihočeské – Strnadlech nebo pracovníky státní správy lesů. Kraj také na svých internetových stránkách zveřejnil doporučené technologické postupy při zvýšeném výskytu kůrovce. Zájemci si rovněž mohou vyzvednout informační materiál Ministerstva zemědělství ČR o kůrovci na odboru životního prostředí a zemědělství - oddělení lesního hospodářství, myslivosti a rybníkářství krajského úřadu.



I naši občané mohou získat příspěvek na dojíždění za prací



Markéta Wernerová,
zastupitelka
Karlovarského
kraje
ČSSD

S potěšením mohu konstatovat, že se mi na základě jednání s generální ředitelkou Úřadu práce Kateřinou Sadílkovou podařilo domluvit, aby byl Karlovarský kraj zařazen mezi ty regiony, jejichž obyvatelům začal Úřad práce ČR (ÚP ČR) od dubna letošního roku poskytovat takzvaný „příspěvek na dojíždění“. Získat jej mohou uchazeči o zaměstnání, kteří nastoupí do práce mimo své bydliště. Úřad práce začal příspěvek poskytovat od 1. dubna kromě Karlovarského také v Ústeckém, Jihomoravském, Olomouckém a Moravskoslezském kraji. Jsem toho názoru,

že příspěvek může významně pomoci těm lidem, kteří kvůli financím na dopravu do práce váhali, zda nové místo přijmout. A právě náš kraj je jedním z těch, kde je třeba zaměstnanost posílit a lidem pomoci odstranit překážky bránící nástupu do zaměstnání.

Požádat si o něj mohou klienti, kteří jsou v evidenci Úřadu práce ČR déle než 12 měsíců. Žádost může podat také uchazeč či zájemce o zaměstnání, který je bez práce i kratší dobu, pokud o ni přišel v důsledku hromadného propouštění. Výše příspěvku se bude pohybovat v rozmezí od 1 000 Kč do 3 500 Kč měsíčně podle dojezdové vzdálenosti.

Pozvala jsem generální ředitelku Úřadu práce ČR Kateřinu Sadílkovou přímo do Karlovarského kraje, konkrétně do obce Nová Ves, která patří mezi místa v kraji se špatnou dostupností do zaměstnání. Společně jsme diskutovali o možnosti do-

sažení výjimek z pravidel programu podpory veřejně prospěšných prací, který organizuje Úřad práce ČR. Výsledek je velmi pozitivní - o účast v programu se může ucházet jedinec, který je dlouhodobě nezaměstnaný, což je podle zákona 12 a více měsíců, ale s přihlédnutím k praxi se uchazeči mohou evidovat na ÚP ČR již po třech a pěti měsících. Vydefinovali jsme výjimky u těchto pravidel, které se týkají právě menších obcí z odlehklých oblastí.

Pro ně platí, že s nimi obec může uzavřít smlouvu opakovaně, více než čtyřikrát (tj. více než na 4 roky). Cílem je, aby byli stále zaměstnaní, měli pracovní návyky a dali tak příklad své rodině a svému okolí. Musí jít buď o osoby starší padesáti let nebo mladší třiceti let, případně zdravotně postižené občany, o osoby sociálně vyloučené, nebo rodiče, kteří se starají o nezletilé dítě do patnácti let.

Ohrožuje u nás policie demokracii a občanské svobody?



Jiří Kotek
zastupitel
Karlovarského
kraje,
ALTERNATIVA

Policie stejně jako další mocenské struktury státu jsou placeny z veřejných prostředků, které stát získává z našich osobních či podnikatelských daní. Je proto zcela na místě, abych se jako veřejně volený zastupitel vymezil a ohradil, pakliže nabývám přesvědčení a obavy, že tyto struktury selhávají.

Policie ČR před několika lety přešla na velmi aktivní mediální pozitivní sebezprezentaci, aby zlepšila své trvale pošramocené veřejné image. Paradoxně se tak dělo v době působení nejnebezpečnějšího ministra, pana Ivana Langra, pod jehož vedením dosáhla korupce v ČR asi nejvyšší kulminace. Patrně aby tento dojem přehlušil, jezdil po vybraných městech a otevíral kontaktní místa. Cílem bylo zprjemnit sblížení policejního sboru s veřejností. Součástí tohoto snažení také bylo přemalování auta hesly „pomáhat a chránit“.

Až čas, který přežil nejen ministrování Langerovo, ale následně i Pecinovo, Johnovo, Kubiceho a dnes začíná kindlovsky vzdělaného pana Chovance, ukazuje, dobré i zlé, co se v policii dělo a děje. Pod svícem jejich majestátů obklopených mocenskou svitov bujaře kypí život jimi řízených policejních struktur na ministerstvu i v krajích, včetně našeho Karlovarského kraje. Velitelské kádry mají své kořeny mnohdy v dávné minulosti a tak i jejich praktiky mnoho nového nepřinesly.

Před listopadem i po listopadu 1989 jsem měl řadu možností vnímat fungování policie nejen zprostředkovaně, ale také bezprostředně díky

svým veřejným aktivitám a také při svých četných výsleších a vyšetřováních, které mi to přineslo. Pořádal jsem mnohá protestní veřejná shromáždění, při kterých jsem byl policií vždy velmi bedlivě strážěn, přesto tento výkon policistů kladu policii ku cti, neboť probíhal doposud vždy korektně, přesně na té hraně vzájemnosti, kterou mezi našimi právy zákon stanovuje. Méně pak ctím, že jsem jako extrémista trvale šmírován, neb mám zavedený policejní dozor, stejně jako minus vedu svůj výsledek v souvislosti, když mi byl před několika lety publikován kritický názor na adresu nefungování policie. Z těchto souvislostí vyplývá, že jsem měl řadu možností poznat také několik skvělých policistů, jejichž práce si hluboce vážím, pokud ji dělají čestně a paktivě a při každé příležitosti to také zdůrazňuji.

Na druhou stranu však vidím znepekující trendy. Ty pokládám dokonce za tak závažné, že v nich vidím ohrožení podstaty našeho demokratického systému. Tato ohrožení vnímám ve dvou rovinách.

První se vyvinula za více než 10 let protikorupčních konfrontací v kauzách, ve kterých byly v každé způsobeny ztráty ve stovkách či desítkách milionů korun u každé z nich. Jsou to kauzy od losovačky a přidělování zakázek, přes prodeje nemovitostí, až po celý machinační systém dotací ROP. Přesto policie nedokázala žádnou z nich došetřit. V tomto ohledu korektně dodávám, že součástí vyšetřovacího systému je také státní zastupitelství, které je postaveno nad policejní vyšetřování. Nicméně nulový výsledek jejich společné práce a několik miliard v nenávratnu to jistě nejsou obhajitelné mety. Korupce a pronikání jejich struktur do správního a politického systému je bezprostřední hrozbou podstaty zdravého státu, sekundární je pak reflexe znechucené veřejnosti, ve které se hromadí beznadě a vztek, který vede ke vzhlížení

k nestandardním, nedemokratickým řešením. Vidíme vzývání totalit (komunismu i fašismu), nebo slepé naděje v oligarchy a bohatě načančané marketingové volební strany (obě se u nás v posledních 10 letech značně rozvinulo). To vše se právě v našem kraji odvíjelo vrchovatě.

Druhá rovina je důsledkem eskalace činnosti prezidenta Zemana, které prezentuje jako „české zájmy“ do postkomunistických států. Ty jsou však v přímém rozporu s naší zahraniční politikou a s demokratickou orientací na spolupráci a partnerství v mírových demokratických strukturách euro-atlantických zemí. Čeští občané to dávají něžně a kultivovaně najevo svými více pasivními způsoby, jakými byl nesouhlas občanů při Zemanově návštěvě v Bochově, nebo čerstvé čínské excesy proti Čechům s menšími tibetskými vlajkami. Policie sehrála velmi kontroverzní roli, pakliže lustrovala účastníky a dokonce je zatýkala nebo u nás v kraji šikanovala předvolávkami k podání vysvětlení. Toto chování policie je zcela za výše zmíněnou hranou vzájemnosti vůči občanům.

Protože také politické reprezentace v kraji doposud preferovaly jak protikorupční apatii, tak také regionální orientaci do Ruska, Severní Korey a Číny a aktivně poklonkovaly excentrickému prezidentovi i čínským nájezdníkům. Je jisté také patřičné na tomto místě připomenout srovnání, pokud se do Karlových Varů mohli sjet náckové ze střední Evropy a demonstrovat pod policejní ochranou našeho kraje. Kritizují chování politických a policejních špiček pokud pod jejich vedením dochází k těmto situacím a žádám o jeho přehodnocení. Uvítám, pokud politická reprezentace kraje předloží krajskému ředitelství policie jednoznačné stanovisko v oblasti kriminality bílých límečků i ve věci občanských svobod při veřejném vyjadřování názoru občanů.

Také legislativa by měla více podporovat technické obory



Josef Novotný,
zastupitel
Karlovarského
kraje

Téma podpory technického vzdělávání není v žádném případě téma nové. Já osobně, jako dlouholetý učitel a ředitel technické školy, jsem vždy podporoval tento druh vzdělávání. Však ze strany zaměstnavatelů, zřizovatelů, ale i hospodářské komory je stále slyšet alarmující volání: „Potřebujeme absolventy technických škol!“

Je to nutné, vzhledem k českému průmyslu již nyní chybí přes 100 tisíc pracovníků s technickým vzděláním a situace se dle dostupných prognóz má dále zhoršovat. Nyní firmy potávají nejen středoškolačky s maturitou a učně, dvě třetiny z nich potřebují také vysokoškolačky technického zaměření.

Aktivní na uvedenou podporu se objevuje dost. Ať už na straně pro-

fesních komor, které spolu se všemi zúčastněnými stranami uzavřeli v loňském roce Národní dohodu a následně 13 sektorových dohod nebo na straně zřizovatelů třeba formou stipendií.

Dle mého názoru by se hlavní pozornost měla upřít na budoucího studenta. Jeho výchova a motivace ke studiu technických oborů musí začít již na základní škole, kde se žák rozhoduje o svém budoucím zaměstnání. Vymizely hodiny praktického vyučování, kde si mohli žáci osvojit práci s pilkou, kladivem nebo šroubovákem. Pro rozvoj dovedností a následnou motivaci by bylo vhodné, tento druh výuky opět do škol vrátit.

O to víc mne překvapila novela školského zákona. Vláda, podle této novely, stanoví svým nařízením některé obory vzdělání, u nichž bude matematika povinným maturitním předmětem. Z celkového počtu několika set oborů vyučovaných na středních školách ministerstvo školství vybralo 66 oborů vzdělávání, kde se bude povinně maturovat

z matematiky.

Jak se tedy bude nevyhraněný žák základní školy rozhodovat pro své další studium? Jednoznačně si zvolí lehký obor, kde se z matematiky maturovat nebude. Tim ale dojde ke snížení počtu žáků základních škol, kteří budou nastupovat do technických oborů. Takže efekt novely školského zákona bude přesně opačný.

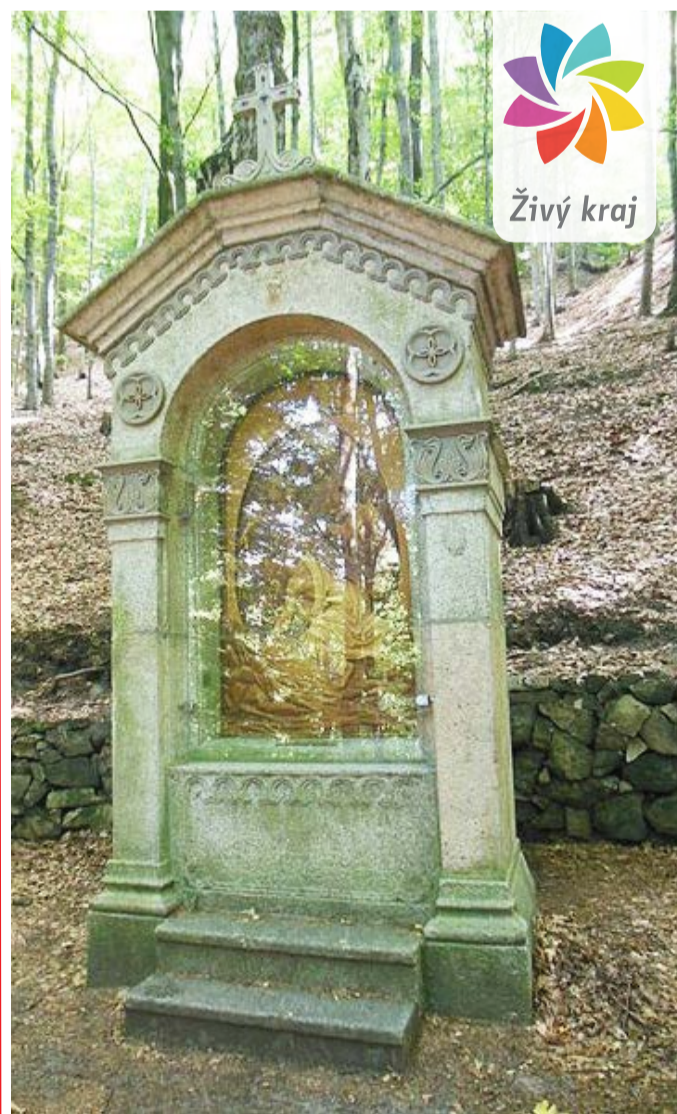
Jako poslanec Parlamentu České republiky jsem předložil pozměňovací návrh, který by tento paragraf novely školského zákona změnil. Výsledkem měla být povinná maturita z matematiky pro všechny studijní obory nebo pro žádné. Tim by jednak byly vyslyšeny profesní svazy a hlavně by žádné obory nebyly takto jednoduchým způsobem preferovány. Bohužel nebyl schválen.

Snažme se studenty motivovat ke studiu těchto nedocenených směrů všemi způsoby a není tento krok krokem zpět?

A tak se vracím na začátek s další otázkou, zda je podpora technického vzdělávání opravdu dostatečná. Já myslím, že ne!

ŽIVÝ KRAJ A JEHO KRÁSY

Tip na výlet: romantická křížová cesta v Nejdku



K romantické procházce lesem s pozoruhodnými výhledy na město Nejdku vybízí jedna z nejkrásnějších křížových cest v kraji. Vznikla už před více než sto padesáti lety a svou délkou přes 1,5 kilometru nemá v širokém okolí obdoby. Nejdecká křížová cesta se čtrnácti poutními zastaveními se klikatí na zalesněném svahu Křížového vrchu přímo nad centrem města. Z několika vyhlídkových míst, včetně plošiny na vrcholu kopce, mohou návštěvníci pátrat očima v hlubokém údolí říčky Rolavy a z výšky spatřit velkou část historického i současného Nejdka. Samotná křížová cesta byla postavena v letech 1851 až 1858 díky mecenáše Anně Häcklové. Poutníkům sloužila až do 2. světové války, pak postupně chátrala. Až v roce 2008 ji opravilo a nechalo slavnostně vysvětit místní občanské sdružení spolu s městem. Čtrnáct kapliček zdobí vkusné umělecké reliéfy s biblickými výjevy. Autorem reliéfů je místní výtvarník Heřman Kouba, zdobné prvky vyrobil nejdecký kameník Stanislav Nádeníček.

Více informací o zajímavostech v okolí Nejdka nebo o možnostech ubytování najdete na portálu cestovního ruchu Karlovarského kraje **Živý kraj:** www.zivykraj.cz

Víte, jaký měl Karel IV. vztah k městům Loket a Lauf (u Norimberka)?

KAREL IV. jubileum 700

LOKET LAUF

KAREL IV. - LOKET & LAUF od 7.5. 2016 ČERNÁ VĚŽ, LOKET

STADT LAUF

ZÁCLONY · ZÁVĚSY · ROLETY · ŽALUZIE

STUDIO HH

prodej látek v metráži

Karlovy Vary - centrum, Moskevská 40 (vedle městské policie)

www.studioHH.cz 770 623 300 zaluzie@studioHH.cz

Světová špička v aerobiku míří do Karlových Varů



Velký den aerobiku a Hip Hopu se blíží a hostit ho budou Karlovy Vary! Ve dnech 24. – 28. května se totiž v hotelu Thermal uskuteční FISAF International Fitness & HIP HOP UNITE Championships 2016. V centru magických Karlových Varů tak uvítáme závodníky z Belgie, Dánska, Finska, Francie, Holandska, Itálie, Maďarska, Německa, Polska, Ruska, Švýcarska a domácí České republiky.

Závodníci České republiky patří dlouhodobě k nejlepším, jak ve sportovním aerobiku, tak v kategorii fitness. I letos budeme mít svá želízka v ohni v mnoha kategoriích. Ve většině zemí teď probíhají jejich národní nominací závody a ti nejlepší z každé země se přijdou utkat nejprve v květnu na ME v Karlových Varech a potom v říjnu na MS ve Vídni. Nejširší veřejnost je srdečně zvána 24. – 28. května do hotelu Thermal

v Karlových Varech a že o netradiční sportovní zážitky nebude nouze: První tři dny se bude soutěžit ve sportovním aerobiku (kategorie mužů, žen, párů a trií) a fitness (fitness aerobic grande a petite a fitness step grande a petite). Ve všech uvedených disciplínách uvidíme kadety (11 – 13 let), juniory (14 – 16 let) a dospělé (nad 17 let).

Druhé dva dny se sportovní účastníci promění v tanečnický evropského

šampionátu a bude se soutěžit v Hip Hop kategoriích (small crews, big crews a battles). I zde se utkají různé věkové kategorie: kadeti, junioři, dospělí a nově také senioři (nad 35 let). Záštitu nad touto velkou sportovní akcí přijali Ministerstvo školství, mládeže a tělovýchovy, předseda České unie sportu a hejtmán Karlovarského kraje. Ti všichni vás spolu s organizátory zvou do Spa hotelu Thermal povzbudit naše závodníky.

SCHINDELEHO MINERÁLY

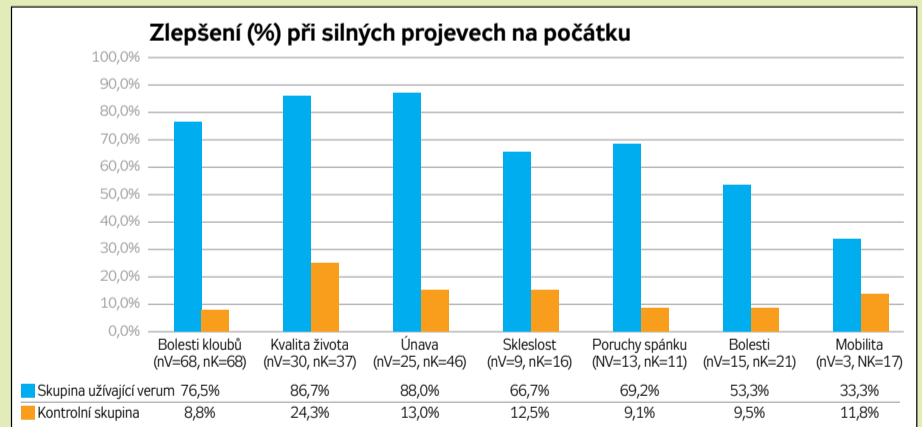
Náhoda? Placebo? Nebo dokonce podvod?

ÚČINKY SCHINDELEHO MINERÁLŮ POTVRZENY NEZÁVISLOU UNIVERZITNÍ STUDIÍ!

Po dvaceti letech shromažďování pozoruhodné dokumentace individuálních případů probíhají od roku 2010 za podpory univerzitního výzkumu studie Schindeleho minerálů (Schindele's Mineralien®). Účinky tohoto léčivého minerálu v případě překyselení organismu a středních potíží jsou známy již dlouho. Vedle nich se v průběhu minulých let dostávaly do centra pozornosti indikace z okruhu revmatických onemocnění, která se týkají zánětlivých onemocnění kloubů a páteře (např. revmatoidní artritida, Bechtěrevova nemoc), degenerativních změn kloubů a páteře (např. artróza, spondylóza), zánětlivých a nezáánětlivých onemocnění měkkých tkání (tzv. revmatismus měkkých tkání), systémových onemocnění vazivových tkání a cév (kolagenóza, vaskulitida), projevů určitých onemocnění látkové výměny (např. dna).

První orientační sledování podávání Schindeleho minerálů na 144 testovaných osobách bylo představeno v květnu roku 2011. Potvrdil se v něm trend dlouhodobých pozitivních zkušeností s potravinovým doplňkem Schindele's Mineralien®.

V roce 2011 byl iniciován další výzkum na kontrolní skupině, která Schindeleho minerály dosud neužívala, s cílem ověřit výsledky orientační studie. To znamená, že první skupina čítající 102 probandů, kteří zkušební přípravek (tzv. verum) užívali po dobu 56 dnů navíc ke svým obvyklým prostředkům na léčbu revmatizmu, byla srovnána s druhou skupinou 99 testovaných osob, které ke svým obvyklým antirevmatickým doplňkům Schindele's Mineralien® nedostávaly. Výsledky této srovnávací studie jsou k dispozici od poloviny února 2016 a jsou mimo jiné přesvědčivě doloženy v následujícím grafu. S výjimkou „mobility“ jsou všechny výsledky statisticky velmi významné.



Frekvence výskytu zlepšení u pokusných osob se silnými projevy na počátku studie (nV je počet pokusných osob skupiny užívající verum a nK je počet pokusných osob kontrolní skupiny, u nichž byly symptomy na počátku rovněž silné). Medical-Data-Research-CRO, Friedrich-Ebert-Straße 15, D-40210 Düsseldorf Institut für Biometrie, Medizinische Hochschule Hannover (MHH)

Nejenže jsou díky této studii vyloučeny jakékoliv pochybnosti ohledně zdravotní nezávadnosti. Studie pozvedla Schindeleho minerály na unikátní přírodní produkt a ohlasy, které pravidelně zveřejňujeme, pokud jim snad někdo nevěřil, získávají úplně jinou vypovídací hodnotu.

MLETÉ MINERÁLY V PLECHOVKĚ

2 ks = 560 Kč/kus
3 ks = 545 Kč/kus
4 ks = 515 Kč/kus
6-11 ks = 490 Kč/ks
od 12 ks = 460 Kč/ks



595 Kč/400 g
vč. poštovného,
vydrží 2 měsíce.

MINERÁLY V KAPSLÍCH

2 ks = 766 Kč/kus
3 ks = 746 Kč/kus
4 ks = 716 Kč/kus
6-11 ks = 691 Kč/ks
od 12 ks = 661 Kč/ks



798 Kč/400 g
vč. poštovného,
vydrží 2 měsíce.

Při objednání 4 a více balení obdržíte knihu o Schindeleho minerálech v ceně 150 Kč zdarma. Množstevní slevy lze vzájemně kombinovat. Např. 2 plechovky + 2 kapsle = 2 462 Kč (+ kniha zdarma).

Denní náklady na užívání jsou v hodnotě jedné pralinky, sladké oplatky nebo, chcete-li, dvou cigaret.

Kamenné zdraví, s.r.o.

Dědinská 625/10 • 161 00 Praha 6, Tel.: 233 310 574 • mob.: 777 337 909, 777 690 712

www.kamennezdravi.cz

ÚDRŽBA SILNIC
KARLOVARSKÉHO KRAJE, A.S.

Nabízíme opravy komunikací infrazářičem



Ideální pro opravy výtlučků, povrchového poškození kolem kanalizačních šachet a u překopu komunikací. Pro maloplošné opravy chodníků a vozovek.

Metodu opravy lze použít během celého roku. Je velmi spolehlivá i v zimním období.

Objednávky a dotazy | Jan Čedík, mobil 602 567 086
e-mail: cedik.jan@uskk.cz | tel. 353 504 442

Domov pro seniory v Lázních Kynžvart

Domov pro seniory v Lázních Kynžvart poskytuje své služby seniorům v jednolůžkových pokojích s vlastním sociálním zařízením.

Pečujeme zejména o klienty s převážnou nebo úplnou závislostí na péči druhé osoby (např. ležící klienti, na vozíčkách nebo smyslově postižení).

Nabízíme služby:

- domov se zvláštním režimem, tj. senioři s chronickým duševním onemocněním (Alzheimerova nemoc, demence aj.).
- domov pro seniory

Bližší informace na: tel.: 354 691 403, 731 978 044
mail: info@domovkynzvar.cz, www.domovkynzvar.cz



UHELNÉ SKLADY

Provozovna: Vykmanov 23, 363 01 Ostrov

tel.: 353 822 272, mobil: 736 541 537, e-mail: info@uhlibuta.cz

Prodej paliv

• Dodací lhůty dle našich dispozic

• Kvalitní, suchá, tříděná paliva

• Po dohodě dovoz i v sobotu (říjen až květen)

• Skládka u zákazníka (pás 3m)

• Uhlí: Mostecké uhlí, Ledvicke uhlí (uhlí i pro automatické kotle ořech 2), koks

• Německé brikety



• Prodej štěrku
• Prodej písku
• Prodej okrasného štěrku

• Nabízíme pytlované uhlí pro chatáře a chalupáře.

Pytlujeme bílinské uhlí a na základě požadavku zákazníka jsme schopni napytlovat i jakýkoliv jiný druh uhlí z naší nabídky.

Pro náš sortiment si můžete přijet i vlastní dopravou. Neúčtujeme za nakládku.

www.uhlibuta.cz

Možnost placení přes platební terminál.

RESTAURANT U BÍLÉHO KONÍKA



U Bílého koníka

Kostelní Brıza 16, N50°06'58 E12°37'18

Přijďte ochutnat

www.ubilehokonika.cz | tel.: 352 601 217, 351 161 351

DOPORUČUJEME REZERVACI MÍSTA

V juniorském maratonu zvítězili gymnazisté z Chebu

V Karlových Varech se uskutečnilo semifinálové kolo juniorského maratonu. Na trať dlouhou 42 kilometrů se postavili žáci ze středních škol z regionu. Nejlepší časy zaběhli studenti z gymnázií v Chebu, Ostrově a Sokolově. Akce se konala pod záštitou hejtmána Karlovarského kraje Martina Havla.

Ve Smetanových sadech byl pro závodníky připraven okruh dlouhý 700 metrů. Závod se běžel formou štafety a každý z běžců zdolával shodně 4 200 metrů, tedy šest kol.

Nejlepší čas, 2:50:54, zaběhli studenti z Gymnázia Cheb. Na druhém místě se umístilo Gymnázium Ostrov s časem 2:52:06. Třetí skončili žáci z Gymnázia Sokolov, kteří došli v čase 2:59:43. Na trať se letos postavila i učitelská štafeta ze Střední průmyslové školy Ostrov. Družstvo s názvem „Běžící pohodárky“ absolvovalo závod v čase 3:41:37.

První dva týmy postupují do finále, které se poběží v rámci prestižního Volkswagen Maratonu Praha 8. května. Vítězové se navíc mohli

radovat z finanční odměny 5 tisíc korun, kterou jim předala rektorka Vysoké školy Karlovy Vary Dana Roubínková.

Juniorský maraton je unikátní sportovní projekt, kterého se každoročně účastní tisíce žáků středních škol. Akce si klade za cíl podporovat kladný vztah mládeže ke sportu, zdravý životní styl, týmového ducha a preventivně působit proti užívání návykových látek. Více informací se dočtete na internetových stránkách běžecké ligy RunCzech.

Kraj ocenil úspěšné mladé olympioniky

Medailisté z Her VII. zimní olympiády dětí a mládeže si na krajském úřadě převzali odměny v podobě šeků na sportovní vybavení. Radní pro oblast školství, mládeže a tělovýchovy Edmund Janisch poděkoval i jejich trenérům a rodičům.

Do Ústeckého kraje, kde se v letošním roce konaly Hry VII. zimní olympiády dětí a mládeže, odjela z našeho regionu 87 členná výprava. Sportovci soutěžili v disciplínách, jako bylo alpské lyžování, akrobatické lyžování, běžecké lyžování, biatlon, krasobruslení, lední hokej, rychlobruslení, snowboarding a šachy. Oproti předchozí zimní olympiádě si naši nejmenší polepšili a domů si nakonec odvezli sedm medailí.

Nejúspěšnější jednoznačně byla talentovaná snowboardistka Marie Kreisingerová (na snímku s krajským radním Edmundem Janischem), která vybojovala jednu zlatou a dvě bronzové medaile. Hned za ní se umístil Roman Zaňka, jenž ve stejném sportovním odvětví obsadil skvělé druhé a třetí místo. Úspěch snowboardistů završil Sebastian Horník se stříbrnou medailí. Krásný výkon předvedl i krasobruslař Matyáš Bělohorský, který



si na ledě vybrusil zlato.

První dva jmenovaní medailisté se zúčastnili setkání na krajském úřadě, kde jim radní pro oblast školství, mládeže a tělovýchovy Edmund Janisch slavnostně předal šeky na sportovní vybavení. Za Sebastiana Horníka převzal odměnu jeho otec Jan Horník. „Rád bych poděkoval všem medailistům za skvělou reprezentaci Karlovarského kraje, udělali jste nám opravdu velkou radost. Samozřejmě nemohu opomenout ani trenéry, kteří se podíleli na přípravě, a rodiče, bez jejichž podpory by to také nešlo,“ uvedl Janisch.

Na setkání dorazil rovněž trenér z Local parks na Neklidu Filip Majkus, který stojí za úspěchem snowboardistů. S radním hovořil zejména o financování sportu, ale také například o špatných podmínkách, které panují v lyžařských areálech. „Potřebujeme, aby děti mohly trénovat každý týden. V Čechách ale narážíme na to, že to dost dobře nejde, a to kvůli špatným sněhovým podmínkám,“ upřesnil Majkus. Jan Horník pak prozradil, že se plánuje výstavba tréninkového střediska na Božím Daru, kde by mohla probíhat celoroční příprava.

S akcí Víkend otců zaměřily na sokolovský stadion celé rodiny s dětmi

Poprvé se celorepubliková akce Víkend otců rozšířila z prvoholigových stadionů také na ty druhoholigové. Jedno ligové kolo v jarní části sezóny je věnováno otcům s dětmi, pro které každý klub připravuje speciální program. FK Baník Sokolov se této roli zhostil v rámci 22. kola Fotbalové národní

ligy, ve kterém v sobotu 9. dubna přivítal klub SFC Opava. Na rodiny s dětmi čekala řada soutěží a akcí. Pro fotbalové nadšence byly na vedlejším hřišti připraveny dovednostní disciplíny a pro jejich účastníky také odměny. Malí fandové Baníku mířili do fanshopu, kde už čekaly balónky

v klubových barvách a malování na obličej. Rodiny se mohly zapojit do velké rodinné soutěže a ty vylosované si odnesly hodnotné ceny. O poločasové přestávce se pak rodiny sešly na hrací ploše, kde vytvořily skupinovou fotografii s bannerem Díky táto! Podle ohlasů si všichni fotbalové dopoledne v rámci Víkendu otců užili a to i přesto, že Baník s Opavou remizoval 1:1, když o vedení přišel v předposlední minutě z pokutového kopu. Fotografie a video z akce najdete brzy na webu www.fksokolov.cz.

„Měli jsme velkou radost, že na fotbal zaměřily celé rodiny. Sobotní dopoledne na Baníku bylo jako v mra-

veništi a každý si zde našel tu svou zábavu. Moc se těšíme, až tato akce opět k nám do Sokolova zamíří“, zhodnotila Víkend otců Petra Božeková Makoňová a dodává: „Ještě nás čekají tři domácí mistrovská utkání v této sezóně. 23. dubna hrajeme proti FK Sigma Olomouc „B“ a poslední zápas je proti FC MAS Táborsko 31. května. Na posledním zmínovaném zápase připravujeme „Sbírkou hraček“ pro sokolovskou nemocnici a zkrátka nepřijdou ani diváci, kteří od hráčů A týmu obdrží upomínkové předměty. Neváhejte a přijďte na sokolovský fotbal!“



Při tréninku hokejových přípravků bývá na ledě živo, pomáhají i rodiče

V hokejové přípravce si malé děti nejen zaspportují, ale i pobaví

Hokejový klub HC Energie, to nejsou jen zápas na vrcholné úrovni, klub věnuje velkou pozornost i těm nejmenším v hokejových přípravkách. A jak potvrdila trenérka Blanka Jiskrová, je o přípravky velký zájem.

„Není naším cílem získat co nejvíce dětí, ale přivést je do klubu a nabídnout jim takovou činnost, která je bude bavit a motivovat,“ zdůraznila Blanka Jiskrová. „Mnoho rodičů přijde jen proto, aby se jejich děti naučily bruslit. Nebráníme se tomu. Třeba v letošním roce se naučilo v přípravkách bruslit 124 dětí v předškolním věku. Ne všechny zůstanou, v současné do-

bě do přípravky chodí asi 80 předškoláků. Av září uvidíme, kolik dětí prvních tříd zůstane u hokeje,“ vysvětlila trenérka.

Cennou pomocí při práci s dětmi jsou i nadšení rodiče. „Jsem ráda za pomoc rodičů, kteří jsou na bruslích stabilní a nebojí se nám pomoci,“ podotkla Blanka Jiskrová.

A v jakém věku je nejlepší s bruslením začít? Je to individuální. „Děti procházejí podle svých dovedností třemi různými skupinami. Nezáleží přitom na věku, ale především na schopnostech dovednostech dětí. Každé se vyvíjí individuálně a my se snažíme jejich

vývoji přizpůsobit. Začínáme cvičením rodičů i s dvouletými dětmi bez ledu. Pokud chtějí, mohou si asi ve čtyřech letech přidat přípravu na ledě,“ vysvětlila Blanka Jiskrová.

Starší děti se pak zapojují do zájmových týmů. „Jako dárek dostanou od klubu hokejku a pokud si to rodiče nemohou dovolit, zapůjčíme jim výstroj,“ řekl výkonný ředitel pro sportovní rozvoj Bronislav Piša.

V zájmových týmech nechybí ani děvčata, ta hrají společně s chlapci. Práci hokejové přípravky nedávno ocenil i krajský radní radní Edmund Janisch.

VEDENÍ KLUBU A TÝM HC ENERGIE KARLOVY VARY DĚKUJÍ VŠEM FANOUŠKŮM A OBCHODNÍM PARTNERŮM ZA PODPORU A SPOLUPRÁCI V HOKEJOVÉ SEZONĚ 2015/2016

Hlavní partneři:

HOLOUBEK KONCERN, Karel HOLOUBEK a.s., KARLOVARSKÝ KRAJ, Karlovy VARY[®], SOKOLOVSKÁ UHELNÁ, Inpol, NEMOS GROUP, ARDON, JERUS a.s.

Oficiální partneři:

BPA, HOTEL IMPERIAL, COLAS, FOKKAR, NADACE ČEZ, Mercedes-Benz, THUN, STASKO, ZEPPELIN CAT, SCHÖNER, EUROVIA, SMP CZ, IIF-Czechforge, AVE, KORUNNÍ, KV arena, CARLEBO INTERNATIONAL SCHOOL, DESIGNSLAV, LIAPOR, PROFITEST, BECHEROVKA, REALSTEP, HOLLANDIA, ValGroup, KARLOVARSKÁ KRAJSKÁ NEMOCNICE, AUTO MUDRA K.A.S., BigMat, Karlonix - trade a.s., HOPI, Veltate, HÖRTIM, ALGON, EUROMASTER, GRANDHOTEL PUPP, Preventan, Fimbassador, UniCredit Bank, IAMA, K, KARLOVSKÝ, PROM-TIN, DOPRAVNÍ PŘÍSLUŠENSTVÍ, ZITA, globus, Varyada, NOVATO, IZUS, LAKOMAL, Pilis, VACEK SMID&, luxlighting, GAZDSTVO, HDI, ISOLINE, ROOM, Klub obléká: KAPPA, BAUER, střída, CCM, Hlavní mediální partneři: deník, egrensis, Tiskárna GARMOND, III MEDIA, Mediální partneři: Pizeň, W&P, kamelot, tv ostrov, inzerger, GAMA RADIO, Dům kultury Ostrov, NET, KTV - OZNAMOVATEL

KRAJSKÉ LISTY

MĚSÍČNÍK KARLOVARSKÉHO KRAJE

Měsíčník Karlovarského kraje

Registrováno pod číslem MK ČR E 14716.

Vydává: Karlovarský kraj, Závodní 353/88, 360 06 Karlovy Vary

Krajské listy vycházejí v nákladu 132 000 výtisků.

Příští číslo vychází 23. května 2016, uzávěrka inzerce je 6. května 2016.

Neobdrželi jste váš měsíčník?

Kontaktujte nás na tel. čísle 739 544 446 a my vám ho rádi doručíme.

Inzerční oddělení: tel./fax: 739 544 446, e-mail: kalabova@mediaas.cz

Redakce:

Šéfredaktor: Michal Houdek, tel. 739 544 444, e-mail: houdek@mediaas.cz

Redakční rada:

Ing. Lydie Stráská, Mgr. Jana Pavlíková, Michal Houdek

Výroba a distribuce:



MEDIA a.s., Botanická 6, 362 63 Dalovice, e-mail: info@mediaas.cz

Archiv Krajských listů ve formátu PDF je k dispozici na internetové adrese: www.kr-karlovarsky.cz/kl/. O zaslání měsíčníku přímo do osobních e-mailových schránek mohou zájemci požádat na adrese: veronika.severo@kr-karlovarsky.cz

Plzeň
Český rozhlas

Vysílání z Karlových Varů 14.00 - 16.00

91,0 K. Vary 96,7 Aš 98,2 Sokolov 100,8 Cheb 103,4 Jáchymov

KRAJSKÝ ÚŘAD Karlovarského kraje (Závodní 353/88, 360 06 Karlovy Vary)

tel. 354 222 300, 354 222 400, 354 222 112 (ústředna), fax 354 222 509 (podatelna), elektronická podatelna: epodatelna@kr-karlovarsky.cz, datová schránka: siqbx27

