



Dlouhodobý záměr vzdělávání a rozvoje vzdělávací soustavy Karlovarského kraje 2020 - 2024

V Karlových Varech dne 15. 6. 2020
Usnesení Zastupitelstva Karlovarského kraje č. ZK 137/06/20

Mgr. Monika Havlová
vedoucí odboru školství, mládeže a tělovýchovy

Obsah

Úvod	3
1. Hlavní trendy v oblasti ekonomiky a vývoj vzdělávání v Karlovarském kraji	4
1.1 Ekonomický vývoj.....	4
1.2 Vyhodnocení Dlouhodobého záměru vzdělávání a rozvoje vzdělávací soustavy Karlovarského kraje 2016 – 2020	8
2. Strategie rozvoje školství v Karlovarském kraji	32
2.1 Klíčové strategické cíle Karlovarského kraje.....	32
2.2 Dílčí cíle Karlovarského kraje v oblasti vzdělávání	33
A. Předškolní vzdělávání.....	34
B. Základní vzdělávání	41
C. Střední vzdělávání.....	47
D. Vyšší odborné vzdělávání.....	53
E. Základní umělecké a zájmové vzdělávání	55
F. Rovné příležitosti ve vzdělávání.....	59
G. Prevence rizikového chování a ústavní výchova	63
H. Zlepšení podmínek pedagogických pracovníků škol a školských zařízení.....	67
I. Další vzdělávání	72
J. Řízení vzdělávacího systému v Karlovarském kraji	74
2.4 Strategie dalšího rozvoje sítě škol a školských zařízení	78
3 Financování školství v kraji	84
3.1 Financování ze státního rozpočtu	84
3.2 Financování z veřejných prostředků	85
Použité zkratky:.....	86

Úvod

Dlouhodobý záměr vzdělávání a rozvoje vzdělávací soustavy Karlovarského kraje na období 2020 – 2024 je zásadní dokument kraje pro rozvoj krajské vzdělávací soustavy, který je zpracováván v souladu se Strategií vzdělávací politiky České republiky do roku 2020 a s Dlouhodobým záměrem vzdělávání a rozvoje vzdělávací soustavy České republiky na období 2019 – 2023, čímž je zajištěna harmonizace koncepčních představ státu a jednotlivých krajů. DZ KK 2020 - 2024, jakožto významný nástroj řízení vzdělávací soustavy kraje, umožňuje vytvářet prostor pro dlouhodobý rozvoj vzdělávání a hodnocení jeho realizace.

DZ KK 2020 – 2024 vychází a navazuje na DZ ČR, posuzuje změny v rozvoji společnosti a jejich vliv na vzdělávání, vyhodnocuje cíle zakotvené v DZ KK na období 2016 – 2020 a stanovuje hlavní strategické směry rozvoje vzdělávání pro další období.

DZ KK 2020 – 2024 je zpracováván na základě ustanovení § 9 odst. 2 zákona č. 561/2004 Sb., o předškolním, základním, středním, vyšším odborném a jiném vzdělávání (školský zákon), ve znění pozdějších předpisů (dále jen „školský zákon“). Rámcová struktura, obsah tohoto strategického dokumentu a termíny jeho předkládání a zveřejňování v orgánech kraje vychází z vyhlášky č. 15/12005 Sb., kterou se stanoví náležitosti dlouhodobých záměrů a výročních zpráv, ve znění pozdějších předpisů.

Opatření, úkoly a cíle stanovené v DZ KK 2020 – 2024 pro následující období zohledňují finanční možnosti kraje, navazují na celostátně stanovené cíle a strategie a mají charakter implementačního dokumentu zpracovaného v souladu s Programem rozvoje Karlovarského kraje 2014 – 2020, Analýzou potřeb v území, která je součástí KAP 2 a Zprávou MŠMT a ČŠI pro KK“.

DZ KK 2020 – 2024 se zaměřuje na zvýšení kvality vzdělávání, zajištění podmínek pro společenský vývoj, propojení vzdělávání s trhem práce a posílení principu rovného přístupu ke vzdělávání. Zaměřuje se na snížení rizik neúspěchu mladých lidí ve vzdělání, což bude mít významný vliv na kvalitu jejich života i na jejich úspěch na trhu práce. Podporuje zlepšení kvality a efektivity vzdělávání a odborné přípravy, spravedlivost, sociální soudržnost a aktivní občanství, zlepšování kreativity a inovativnosti a rozvoj podnikatelských schopností na všech úrovních vzdělávání a odborné přípravy.

Obdobně jako DZ KK 2016 – 2020 se i DZ KK 2020 - 2024 zabývá vzdělávací soustavou v Karlovarském kraji bez rozdílu zřizovatelů a napříč všemi vzdělávacími segmenty. Je členěn do tří kapitol, přičemž první kapitola s názvem Hlavní trendy v oblasti ekonomiky a vývoj vzdělávání v Karlovarském kraji představuje cíle DZ KK 2020 – 2024 v souvislostech ekonomického vývoje, vývoje na trhu práce a vývoje klíčových indikátorů v oblasti vzdělávání se zaměřením na regionální úroveň, a to z pohledu dílčích specifík a tematického vymezení. Dále jsou zde vyhodnocena opatření z předchozího DZ KK 2016 - 2020. Ve druhé kapitole Strategie rozvoje školství v Karlovarském kraji je stručně popsán stav v jednotlivých segmentech vzdělávací soustavy a jsou zde uvedeny cíle a záměry Karlovarského kraje na další období se zaměřením na vybraná témata rozvoje vzdělávání. Kromě toho jsou u každé oblasti stanovena opatření potřebná k dosažení cíle, termíny, možné zdroje financování těchto opatření a subjekty, které se budou podílet na jejich naplňování. Třetí kapitola Financování školství v Karlovarském kraji se zaměřuje na oblast finančního zajištění vzdělávání a jeho předpokládaným vývojem.

1. Hlavní trendy v oblasti ekonomiky a vývoj vzdělávání v Karlovarském kraji

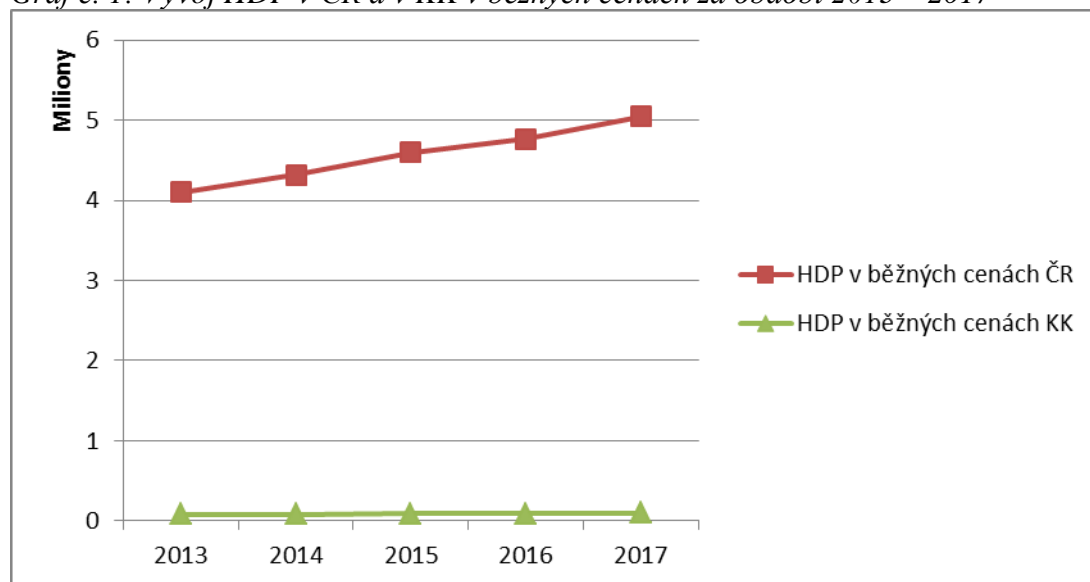
1.1 Ekonomický vývoj

Ekonomický vývoj

Ekonomický vývoj v Evropě od roku 2016 (tj. od DZ KK 2016 - 2020) byl u většiny států ve znamení hospodářské konjunktury. V ČR došlo v uvedeném období k růstu HDP o více než 20 %. Přes tuto skutečnost se v rámci ČR od roku 2011 poměrově snižují procentuální výdaje na vzdělávání. Tento negativní trend dopadá následně i na regionální úroveň a projevoval se např. v nízké průměrné výši platů pedagogických i nepedagogických pracovníků. Teprve od roku 2017 došlo postupně k výraznějšímu navýšení platů pedagogických pracovníků, které pokračovalo i v dalších letech.

V následujících letech bude v rámci ČR kladen hlavní důraz na kvalitu života a sledování aspektů života jednotlivce i společnosti, dále na vysokou míru zaměstnanosti a produktivity a podporu zaměstnanosti u konkrétních ohrožených skupin (např. osoby se zdravotním postižením, matky samoživitelky). Vedle toho bude větší pozornost věnována regionálním nerovnostem. V rámci EU byly, jsou a budou realizována opatření zaměřená na vytvoření inteligentní a udržitelné ekonomiky založené na znalostech a inovacích, ekologičtějším nakládáním se zdroji, podporující začlenění a vykazující vysokou úroveň zaměstnanosti, produktivity a sociální soudržnosti.

Graf č. 1: Vývoj HDP v ČR a v KK v běžných cenách za období 2013 – 2017

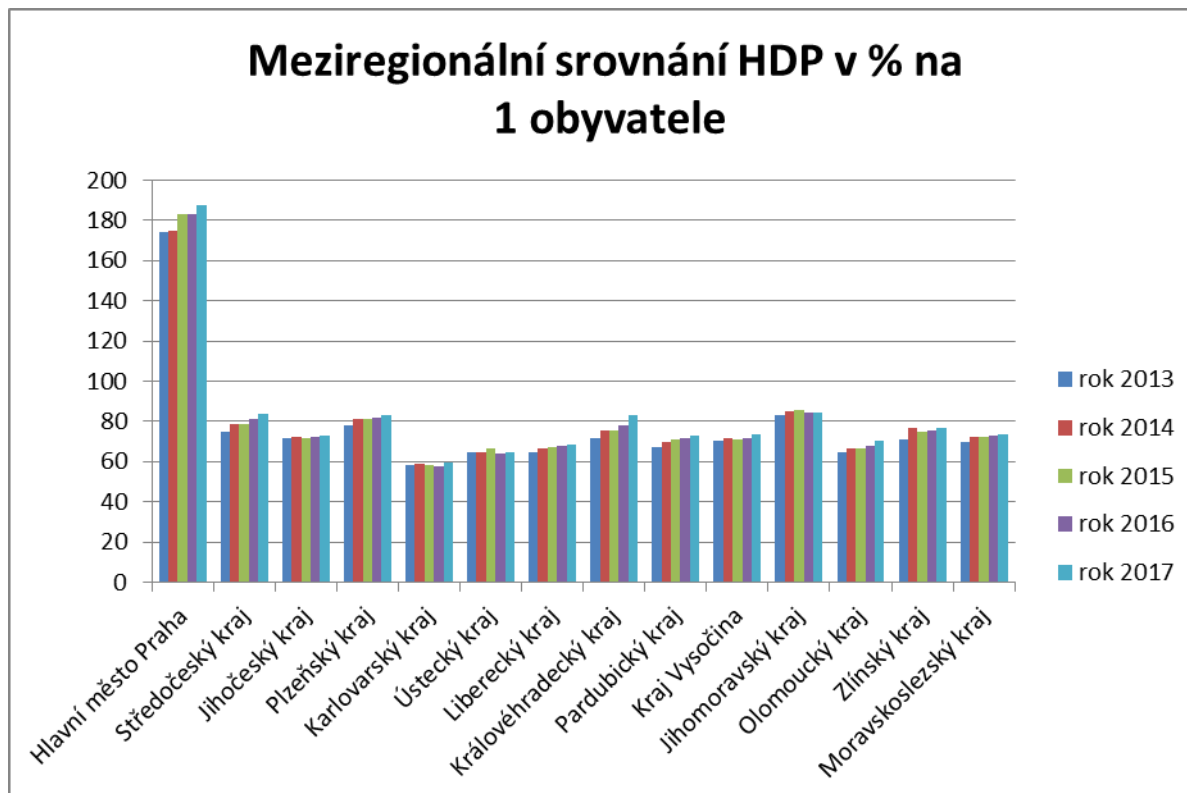


Zdroj dat: ČSÚ

Z výše uvedeného grafu srovnání vývoje HDP v běžných cenách v ČR a Karlovarském kraji za období 2013 – 2017 je jasně vidět, že dynamika ekonomického růstu kraje je výrazně nižší než u ČR. KK má dlouhodobě nejnižší HDP v rámci ČR, což je dáno zejména jeho velikostí, počtem obyvatel a do jisté míry i skladbou zdejšího hospodářství. Meziregionální srovnání HDP na jednoho obyvatele v procentech ukazuje Graf č. 2. Počet obyvatel kraje se od roku 2014, kdy zde k 31. 12. žilo 299 293 obyvatel, snížil na 294 896 obyvatel k 31. 12. v roce

2018. Jedná se o úbytek 4 297 obyvatel. Úbytek obyvatel je způsoben jak přirozeným úbytkem, tak úbytkem stěhování, který převažuje. Tento úbytek se významně projevuje i v oblasti vzdělávání, kdy dochází k postupnému snižování počtu žáků od mateřských škol až po vyšší odborné školy a tím i počtu absolventů. Část odchodů je způsobena odchody za vysokoškolským vzděláváním. V Karlovarském kraji nesídlí žádná veřejná vysoká škola, která by naopak přitáhla zájemce z jiných krajů. Pouze částečně se také daří zajistit návrat úspěšných absolventů vysokých škol do kraje, kteří se k tomuto kroku zavázali v rámci Dotačního (stipendijního) programu Karlovarského kraje ke zlepšení vzdělanostní struktury obyvatelstva.

Graf č. 2: Mezuregionální srovnání HDP na 1 obyvatele v %



Zdroj dat: ČSÚ

Trh práce

V souvislosti se zaváděním nových technologií do výrobních procesů, služeb i obchodu a nástupem 4. průmyslové revoluce, dojde v oblasti trhu práce v nadcházejícím období ke snížení poptávky po méně kvalifikovaných profesích a zvyšování nároků na kvalifikaci pracovní síly. Hlavní roli zde bude hrát kvalitní vzdělávací systém a celoživotní učení. Důraz bude kladen na osvojování kognitivních dovedností, jako je např. systémové a kritické myšlení či využívání informačních systémů. Poroste rovněž význam kreativního myšlení a inovativnosti. Klíčová bude schopnost rychlé reakce na změny, flexibilita a snadná adaptace na změny sociálních, ekonomických a environmentálních podmínek.

Díky rostoucímu výkonu ekonomiky došlo v průběhu několika posledních let ke snížení míry nezaměstnanosti a nárůstu volných pracovních míst. V rámci ČR zaujímal Karlovarský kraj

k 31. 8. 2019 celkově 9. místo s 2,5 %¹ podílem nezaměstnaných osob. Z okresního hlediska byl nejvyšší podíl nezaměstnaných v okrese Sokolov s 3,7 %, následoval okres Karlovy Vary s 2,3 % a nejnižší podíl nezaměstnaných měl okres Cheb s 1,6 %. Toto rozložení podílu nezaměstnaných mezi okresy je dlouhodobé a vyplývá z hospodářského zaměření jednotlivých okresů nebo ze sociální situace obyvatel, kteří zde žijí. V okrese Sokolov se aktuálně nabízí nejméně volných pracovních míst. Počet uchazečů v evidenci na jedno volné pracovní místo zde má hodnotu 2,7, což je po okrese Karviná druhá nejhorší hodnota mezi jednotlivými okresy ČR.

Dlouhodobý vývoj podílu nezaměstnaných v Karlovarském kraji v letech 2017 – 2019 v % ukazuje tabulka č. 1.

Tabulka č. 1 – Vývoj podílu nezaměstnaných v KK v letech 2017 – 2019 v %

Rok/měsíc	1	2	3	4	5	6	7	8	9	10	11	12
2017	5,5	5,3	4,9	4,6	4,2	4	3,9	3,8	3,6	3,4	3,3	3,5
2018	3,6	3,5	3,2	3	2,8	2,7	2,8	2,8	2,7	2,7	2,7	2,9
2019	3,2	3,2	3	2,9	2,7	2,6	2,6	2,5				

Zdroj dat: Měsíční statistická zpráva Úřadu práce ČR – srpen 2019

Z výše uvedené tabulky je zřejmé, že se podíl nezaměstnaných v kraji stále snižuje. Z makroekonomického hlediska se již dá hovořit o stavu přirozené nezaměstnanosti, a to s ohledem na skutečnost, že někteří nezaměstnaní jsou zároveň nezaměstnatelní. Jedná se zejména o osoby, které mají zdravotní hendikep, který jim neumožňuje pracovat, dále o osoby, které pracovat nechtějí a o osoby dlouhodobě nezaměstnané, které již ztratily pracovní návyky a zároveň si zvykly na pobírání sociální podpory.

Z hlediska nabídky volných pracovních míst v kraji přetrvává s ohledem na zaměření kraje nedostatek zdravotnického personálu, a to zejména lékařů a všeobecných zdravotních sester, dále masérů a fyzioterapeutů. Vedle této skupiny se jedná o různé dělnické profese (stavební dělník, montážní dělník), řidiče, zedníky, kuchaře, šičky a švadleny, různé obslužné profese a řemesla. Nabídka volných míst se mění v závislosti na příchodu či naopak ukončení činnosti některých zaměstnavatelů.

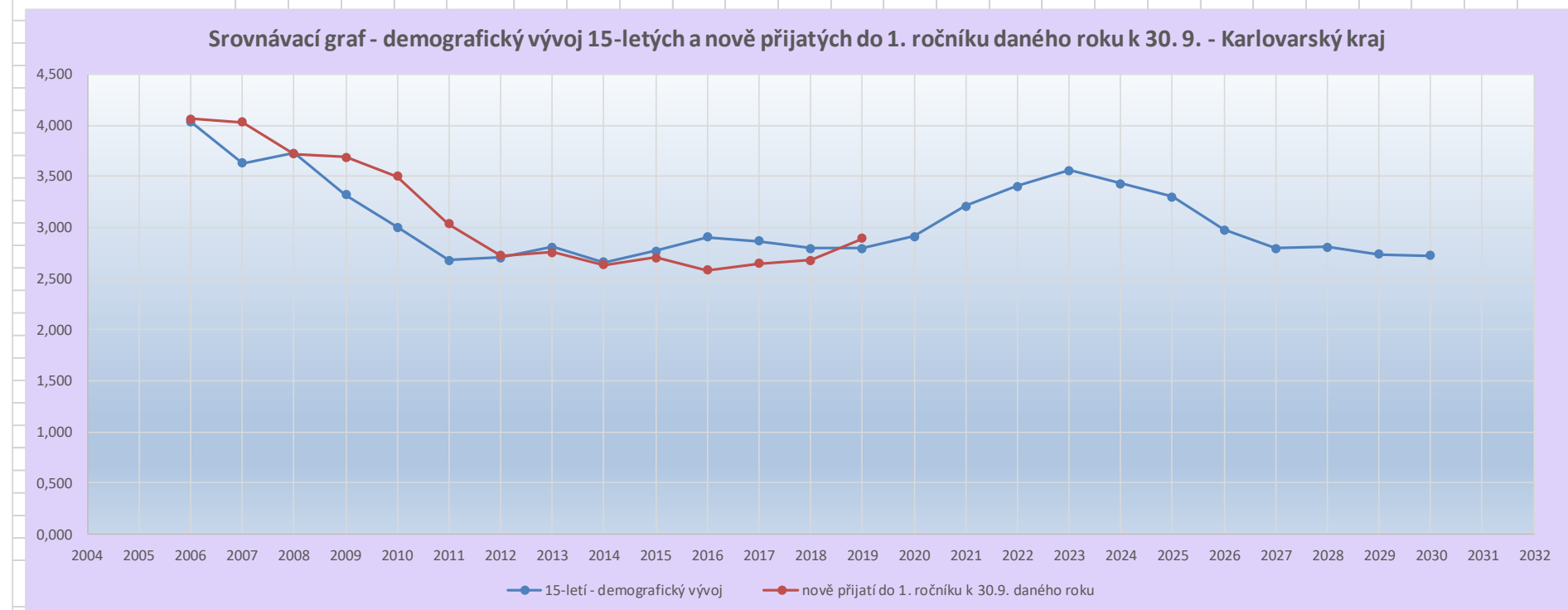
Pokud se týká míry nezaměstnanosti absolventů v rámci Karlovarského kraje podle kategorií dosaženého vzdělání tato v období let 2015 – 2018 klesala, v roce 2019 pak došlo k většímu či menšímu nárůstu hodnot těchto ukazatelů. Nejnižší míry nezaměstnanosti v kraji v dubnu 2019 vykazují absolventi vyšších odborných škol (1,2 %) a absolventi gymnázií. U gymnazistů je to dáno tím, že větší část těchto absolventů pokračuje v terciárním studiu. Relativně vyšší nezaměstnanosti dosahují absolventi středního odborného vzdělávání s maturitní zkouškou (3,8 %) a absolventi s výučním listem (4,3 %). Zcela nejvyšší hodnota pak přísluší absolventům středního odborného vzdělávání s maturitní zkouškou a odborným výcvikem (5,1 %).

Problematika trhu práce úzce souvisí s demografickým vývojem počtu žáků nastupujících do středního vzdělávání jako potencionálních absolventů, kteří nastupují na trh práce.

¹ Zdroj dat: Měsíční statistická Zpráv

Tabulka č. 2 – Predikce demografického vývoje 2006 – 2030 v KK

Srovnání - předpokládaný demografický vývoj - věkové složení obyvatel Karlovarského kraje podle věku k 31. 12. a počet nově přijatých do 1. ročníku v daném roce k 30. 9. (v tisících)																										
	2006	2007	2008	2009	2010	2011	2012	2013	2014	2015	2016	2017	2018	2019	2020	2021	2022	2023	2024	2025	2026	2027	2028	2029	2030	
15-letí - demografický vývoj	4,038	3,629	3,727	3,320	3,005	2,681	2,708	2,808	2,658	2,769	2,904	2,870	2,799	2,799	2,912	3,207	3,405	3,557	3,427	3,303	2,978	2,797	2,812	2,737	2,728	
nově přijatí do 1. ročníku k 30.9. daného roku	4,063	4,029	3,720	3,686	3,502	3,033	2,724	2,755	2,634	2,705	2,581	2,649	2,683	2,894												



Zdroj dat: ČSÚ

1.2 Vyhodnocení Dlouhodobého záměru vzdělávání a rozvoje vzdělávací soustavy Karlovarského kraje 2016 – 2020

Předškolní vzdělávání

❖ Opatření:

Příprava na zavedení povinného posledního ročníku předškolního vzdělávání – doporučení obcím, zřizovatelům mateřských škol, aby byla zajištěna potřebná kapacita, případně byla učiněna další opatření k zajištění maximální účasti dětí na předškolním vzdělávání včetně dětí se speciálními vzdělávacími potřebami.

Plnění:

Předškolní vzdělávání je v Karlovarském kraji poskytováno zejména prostřednictvím mateřských škol zřizovaných obcemi. Na území kraje bylo dle dat Českého statistického úřadu k 1. lednu 2016 evidovaných 134 obcí. Počet mateřských škol zřizovaných obcemi ve školním roce 2018/2019 činil 116. Malé zastoupení pak mají soukromé mateřské školy (7), mateřské školy zřizované krajem (2) a 1 mateřská škola zřizovaná církví. Před zavedením povinného ročníku předškolního vzdělávání bylo starostům obcí doporučeno zajistit dostatečné kapacity v mateřských školách, které zřizují, a to i přes skutečnost, že kraj se zatím nepotýká s nedostatkem míst v mateřských školách. V roce 2019 byly celkové kapacity mateřských škol využity na 84,2 %, přičemž u 17,4 % byla jejich kapacita naplněna.

Opatření dostatečných kapacit v mateřských školách bylo řešeno prostřednictvím výzev místních akčních skupin Komunitně vedeného místního rozvoje, které umožňovaly rozšiřování kapacit mateřských škol. Mimo to byly vyhlášeny i dvě celorepublikové výzvy IROP. Nevýhodou je, že alokace jednotlivých MAS jsou omezené a nepokrývají území celého kraje.

Přes snahu kraje, obcí a dalších participujících institucí se povinnost docházky dětí starších 5 let do mateřské školy nedaří v dostatečné míře naplňovat. Částečnou motivací pro rodiče s nízkými příjmy se stala od školního roku 2017/2018 také možnost získání bezplatných obědů v rámci zapojení kraje do projektu Obědy do škol.

❖ Opatření:

Podpora dalšího vzdělávání pedagogických pracovníků v potřebných oblastech – práce s dětmi ze sociálně vyloučených lokalit, s dětmi s potřebou podpůrných opatření, s dětmi cizinců. Podpora spolupráce s orgány sociálně-právní ochrany dětí a dalšími odborníky při motivaci rodin z lokalit ohrožených sociálním vyloučením k účasti na předškolním vzdělávání.

Plnění:

Opatření je realizováno prostřednictvím nabídky vzdělávacích programů KVC a NIDV zaměřených na problematiku podpory pedagogů ve zmíněných oblastech. Vzdělávání pedagogických pracovníků bylo také jedním z cílů MAP, a to například v oblasti práce s dětmi se speciálními vzdělávacími potřebami, rozvíjení gramotnosti a klíčových kompetencí dětí atd.

Ředitelům mateřských škol a OSPOD je v rámci práce s ohroženými dětmi poskytována metodická podpora zajišťovaná pracovníky krajského úřadu, kteří při řešení uvedené problematiky spolupracují i s neziskovými organizacemi v oblasti sociálních služeb.

❖ Opatření:

Podpora změn ve školních vzdělávacích programech, zaměření se na polytechnickou výchovu. Podpora rozvoje podnikavosti a iniciativy dětí.

Plnění:

Opatření je realizováno prostřednictvím KVC a I-KAP, a to formou možností zapojení mateřských škol do rozvojových aktivit na podporu polytechniky (kroužky informačních technologií, robotiky, řemeslné dny, exkurze do firemních provozů) nebo zapojením 28 mateřských škol do programu Malá technická univerzita. Plnění tohoto opatření je realizováno také prostřednictvím místních akčních plánů formou stáží, besed apod.

❖ Opatření:

Podpora inkluzivního vzdělávání, zaměření se více na podporu dětí ohrožených školním neúspěchem. Podpora předškolního vzdělávání a péče: dostupnost – společné vzdělávání – kvalita. Podpora vzdělávání cizinců za podpory asistence ve třídě mateřské školy.

Plnění:

Ze zprávy MŠMT a ČŠI pro Karlovarský kraj vyplývá, že z celkového počtu 14 211 dětí se speciálními vzdělávacími potřebami je jich v mateřských školách na území kraje 231, přičemž jejich počet v běžných mateřských školách postupně narůstá. S ohledem na tento jev lze negativně vnímat skutečnost, že některé mateřské školy se zatím nevypořádaly s přizpůsobením podmínek pro práci s těmito dětmi.

Do kategorie dětí se speciálně vzdělávacími potřebami se řadí i cizinci. Z dat uvedených ve Zprávě MŠMT a ČŠI pro Karlovarský kraj lze zjistit, že v předškolním vzdělávání je v kraji zapojeno 8 954 cizinců. Problematikou vzdělávání cizinců se zabývá i NIDV, a to buď v rámci rezortního projektu „Podpora pedagogů vzdělávajících děti/žáky cizince“ nebo nabídkou možnosti zapojení škol všech typů do aktivit souvisejících s touto oblastí v rámci dalších projektů.

Podpora dětí ohrožených školním neúspěchem byla realizována v rámci OP VVV. V rámci projektu I-KAP vznikl strategický dokument Školská inkluzivní koncepce Karlovarského kraje obsahující analýzu stavu inkluze v kraji a strategickou část s krátkodobými, dlouhodobými a systémovými cíli, ve které se uvádí, že v rámci výzvy Šablony pro MŠ a ZŠ I. mateřské školy nejvíce využívaly šablonu školního asistenta na rozšíření personální podpory. Tato aktivita poskytuje dětem ohroženým školním neúspěchem větší podporu. Školní asistent poskytuje základní nepedagogickou podporu přímo v rodině, zprostředkovává komunikaci s komunitou, zajišťuje pravidelnou docházku dětí do mateřské školy apod. Další šablonou, která napomáhá k dodržování rovných příležitostí, jsou odborně zaměřená tematická setkávání a spolupráce s rodiči dětí v mateřské škole. Tato aktivita zejména usnadňuje přechod dětí z mateřské školy do základní školy, a to tím, že se rodiče přímo v mateřské škole setkávají s externími odborníky.

❖ Opatření:

Podpora nadání a práce s nadanými dětmi – realizace aktivit pro nadané, příprava pedagogických pracovníků na práci s těmito dětmi.

Plnění:

V návaznosti na Koncepci podpory rozvoje nadání a péče o nadané na období let 2014 – 2020 vydané MŠMT vznikla ve všech krajských pracovištích NIDV centra podpory nadání, přičemž na pracovišti v Karlových Varech od roku 2015 toto centrum pracuje pod vedením krajského koordinátora, který je pověřen vybudováním sítě podpory nadání a sestavením krajské koordinační skupiny. Centrum pořádá pravidelně dvakrát ročně kulatý stůl pro

pedagogické pracovníky, zástupce zřizovatelů, institucí a veřejnosti, kteří se o oblast podpory nadání zajímají a aktivně se do ní zapojují. Podpora nadání a práce s těmito dětmi je realizována také prostřednictvím KVC, základních uměleckých škol, které vzdělávají předškolní žáky již od pěti let věku a v mimořádných případech i dříve a v rámci MAP formou vzdělávacích aktivit pro pedagogy a rovněž webových stránek pro rodiče.

Základní vzdělávání

❖ Opatření:

Sledování dostatečnosti kapacit základních škol.

Plnění:

Zabezpečení dostatečné kapacity základních škol lze podřadit pod jeden z cílů realizovaných prostřednictvím MAP. Ve vztahu ke kapacitě základních škol jsou ve Zprávě MŠMT a ČŠI pro Karlovarský kraj uvedena zjištění, dle kterých má kraj vyšší podíl žáků na jednoho učitele ve srovnání s jinými kraji, a to jak u prvního, tak i druhého stupně základní školy. V případě počtu žáků na jednu třídu je stav příznivější, kdy Karlovarský kraj má v průměru méně početné třídy, než je průměr ČR. V kraji působilo k 31. 8. 2019 celkem 109 základních škol, které byly v naprosté většině zřizovány obcemi. Celkové kapacity základních škol jsou využity na 67,5 % a lze tedy konstatovat, že kapacity jsou dostatečné.

❖ Opatření:

Podpora využívání jednotné diagnostiky při posuzování školní zralosti, lepší spolupráce mateřských škol a základních škol s rodiči, případně s OSPOD, doporučení možnosti vzdělávání v přípravných třídách. Podpora zvyšování kvality pedagogické práce u dětí s potřebou podpůrných opatření.

Plnění:

Pedagogicko-psychologická poradna Karlovy Vary, příspěvková organizace, má napříč celým krajem stanovený jednotný postup při posuzování školní zralosti dětí a odkladů školní docházky.

Již delší dobu se speciálně pedagogické centrum, jehož činnost vykonává Základní a střední škola Karlovy Vary, příspěvková organizace, snaží zajistit poskytování služeb klientům s vadami sluchu. Rovněž vyvíjí snahu o zabezpečení poradenských služeb i osobám se zrakovým postižením. Zatím se však nedaří sehnat odborníky na vady sluchu a zraku.

Mateřským školám a základním školám je poskytována metodická pomoc také ze strany krajského úřadu, jejímž jedním z cílů je docílit vzájemné spolupráce škol, spolupráce škol s OSPOD nebo spolupráce s rodiči dětí.

❖ Opatření:

Podpora spolupráce základních škol se středními školami a zaměstnavateli, a to zejména ve vzdělávací oblasti Člověk a svět práce a zapojení zaměstnavatelů do procesu volby vzdělávací dráhy žáka.

Plnění:

V rámci I-KAP probíhá mezi základními a středními školami spolupráce v oblasti polytechniky, jejíž hlavním cílem je výběr střední školy. Střední školy v rámci této spolupráce pořádají např. řemeslné dny, truhlářský kroužek, exkurze do výrobních podniků nebo center stavitelského dědictví. Opatření bylo rovněž naplňováno prostřednictvím šablon pro základní a střední školy v rámci OP VVV.

❖ Opatření:

Podpora provedení obsahových úprav RVP/ŠVP Základního vzdělávání v oblasti očekávaných výstupů, podporovat matematické, jazykové, polytechnické a ICT vzdělávání (podpora zájmu, motivace a dovedností v oblasti vědy, technologií, inženýringu a matematiky „STEM“, což zahrnuje i EVVO). Podpora vytváření postojů a předpokladů pro aktivní občanství a udržitelný rozvoj. Podpora rozvoje vztahu k podnikání a iniciativy žáků. Rozvoj kompetencí žáků pro aktivní používání cizího jazyka.

Plnění:

Opatření je realizováno například prostřednictvím KVC nebo I-KAP. Základní školy měly možnost zapojit se do rozvojových aktivit na podporu polytechniky (kroužky informačních technologií, robotiky, řemeslné dny, truhlářský kroužek, exkurze do firemních provozů) nebo do programu Malá technická univerzita. Na naplňování opatření se podílely také MAP, a to formou podpory jazykových, sociálních, informačních, digitálních, občanských a dalších klíčových kompetencí.

❖ Opatření:

Podpora péče o žáky se speciálními vzdělávacími potřebami zlepšováním podmínek pro tuto činnost. Podpora dodržování pravidel pro diagnostickou a intervenční práci v poradenských zařízeních, tak aby nedocházelo k neoprávněnému vyčleňování dětí a žáků mimo hlavní vzdělávací proud. Podpora bezbariérovosti na školách.

Plnění:

Zlepšení pochopení inkluze a zvýšení tolerantnosti společnosti ve vztahu k odlišnostem žáků, příprava školy na systém společného vzdělávání s ohledem na prospěch všech aktérů, individuální přístup k osobnosti žáka s ohledem na jeho schopnosti, odstranění bariér pro znevýhodněné skupiny apod. byly řešeny v rámci priorit MAP.

Na integraci žáků se speciálními vzdělávacími potřebami do běžných škol se zaměřilo formou metodické a vzdělávací činnosti i KVC, jež v této oblasti spolupracuje s Pedagogicko-psychologickou poradnou Karlovy Vary, příspěvková organizace, a speciálně pedagogickým centrem, jehož činnost vykonává Základní škola a střední škola Karlovy Vary, příspěvková organizace, které garantují odbornou stránku činnosti; KVC zajišťuje veškerou organizaci a akreditace akcí. Činnost v této oblasti se uskutečňuje formou metodické práce s učiteli ve školách zaměřené na řešení konkrétních situací, dále formou tzv. vzdělávání sboroven, kde probíhá neformální setkání odborníků z praxe přímo s pedagogickým sborem dané školy, a nakonec formou vzdělávacích akcí, u kterých je snaha o propojení teoretického vzdělávání s praxí a platnou právní úpravou.

Karlovarský kraj rovněž zmapoval situaci v bezbariérovosti krajem zřizovaných škol a školských zařízení, přičemž v některých školách ji díky evropským dotacím k odstranění bariér již došlo (např. Základní škola Ostrov, příspěvková organizace, Střední škola logistická Dalovice, příspěvková organizace).

❖ Opatření:

Podpora dalšího vzdělávání pedagogických pracovníků včetně vedoucích pracovníků, případně zástupců zřizovatelů, odborných pracovníků školských poradenských zařízení v prioritních oblastech.

Plnění:

Opatření je realizováno zejména prostřednictvím programové nabídky NIDV, KVC a MAP.

❖ Opatření:

Podpora systémového opatření ke zlepšení zdravého životního stylu dětí a mládeže s využitím vzdělávací oblasti Výchovy ke zdraví. Podpora vzdělávání ke zdraví a bezpečí.

Plnění:

V rámci tohoto opatření Karlovarský kraj podporoval účast žáků základních škol v Centru zdraví a bezpečí, kde se seznamovali s různými rizikovými situacemi, které je mohou v životě potkat (např. požár, poskytnutí první pomoci atd.).

❖ Opatření:

Podpora spolupráce škol a školských zařízení pro zájmové vzdělávání při rozvoji nadání, včetně programů, soutěží a stimulačních mimoškolních aktivit. Zvyšování přístupnosti zájmového a neformálního vzdělávání. Podporovat zapojení dětí ohrožených předčasným odchodem ze vzdělávání do mimoškolních aktivit.

Plnění:

V rámci naplňování udržitelnosti projektu „Podpora přírodovědného a technického vzdělávání v Karlovarském kraji“ byly z rozpočtu kraje v oblasti mimoškolních aktivit finančně podporovány volnočasové aktivity ve středních školách určené žákům základních škol. Finanční podpora ze strany kraje je rovněž zabezpečována i v oblasti zdravého životního stylu a školních soutěží, a to formou dotačních programů.

❖ Opatření

Podpora čtenářské a matematické gramotnosti v základním vzdělávání.

Plnění:

V rámci I-KAP vznikla platforma pro čtenářskou a matematickou gramotnost pro učitele. Pořádají se tak odborné semináře zaměřené např. na finanční gramotnost, práci s chybou atd. Uvedené gramotnosti jsou podporovány také v rámci MAP.

❖ Opatření

Podporovat společné vzdělávání a vzdělávání žáků ohrožených školním neúspěchem. Podporovat informovanost veřejnosti o možnostech vzdělávání dětí s hendikepou.

Plnění:

Podpora dětí ohrožených školním neúspěchem byla realizována v rámci OP VVV. Vznikl strategický dokument Školní inkluze – koncept Karlovarského kraje obsahující analýzu stavu inkluze v kraji a strategickou část s krátkodobými, dlouhodobými a systémovými cíli.

Základní školy mohly v této souvislosti využít v rámci výzvy Šablony pro MŠ a ZŠ I. zjednodušený projekt Školní asistent – personální podpora ZŠ nebo Doučování žáků základních škol ohrožených školním neúspěchem. Podpora společného vzdělávání byla řešena také v rámci MAP pro základní školy. Metodická a vzdělávací činnost byla poskytována rovněž krajským úřadem, KVC, NIDV nebo například prostřednictvím Akčního plánu inkluze v kraji.

❖ Opatření:

Podpora kariérového poradenství v základních školách.

Plnění:

Výchovným nebo kariérovým poradcům ve školách bylo ve spolupráci s Krajským centrem vzdělávání v Plzni prostřednictvím I-KAP umožněno absolvovat deset na sebe navazujících seminářů zaměřených na individuální a skupinové poradenství, Průmysl 4.0, aspekty

kariérového poradenství, legislativu apod. Podpora kariérového poradenství byla poskytována také prostřednictvím MAP, úřadu práce nebo krajského úřadu.

❖ Opatření:

Podpora rozvoje nadání a práce s nadanými žáky – realizace aktivit pro nadané žáky, příprava pedagogických pracovníků na práci s těmito žáky.

Plnění:

V návaznosti na Koncepti podpory rozvoje nadání a péče o nadané na období let 2014 – 2020 vydané MŠMT vznikla na všech krajských pracovištích NIDV centra podpory nadání, přičemž na pracovišti v Karlových Varech od roku 2015 pracuje Centrum podpory nadání pod vedením krajského koordinátora, který je pověřen vybudováním sítě podpory nadání a sestavením krajské koordinační skupiny. Toto centrum pravidelně dvakrát ročně pořádá kulatý stůl pro pedagogické pracovníky, zástupce zřizovatelů, institucí a veřejnosti, kteří se v oblasti podpory nadání zajímají a aktivně se v ní zapojují. Podpora nadání a práce s těmito dětmi je realizována také prostřednictvím KVC.

Práci s nadanými dětmi se věnuje i KAP 1, v rámci kterého vznikla platforma nadání. Jedná se o 10 seminářů zaměřených na nadané děti, práce s diferenciovanou skupinou v různých předmětech, ukázky podpůrných materiálů her apod. Opatření je také realizováno prostřednictvím MAP obcí s rozšířenou působností Sokolov a Kraslice.

Střední vzdělávání

❖ Opatření:

Harmonizace skladby oborů středního vzdělávání a efektivnější provázání jejich struktury s potřebami trhu práce, využívání predikce potřeb regionálního trhu práce jako jedno z kritérií při úpravě počtu otevíraných tříd prvních ročníků oborů středního odborného vzdělávání. Podpora výuky v těch oborech středního vzdělání, u jejichž absolventů je předpoklad dlouhodobého uplatnění na trhu práce.

Plnění:

V oblasti harmonizace skladby oborů středního vzdělávání a provázanosti jejich struktury s potřebami trhu práce jsou stále velké rezervy, které plynou především z velmi obtížné predikce potřeb regionálního trhu práce a řady vnějších vlivů v této oblasti. V průběhu uplynulého období došlo na trhu práce vlivem hospodářského cyklu k velkým změnám. Zatímco v počátku období byl na pracovním trhu patrný převis nabídky nad poptávkou, v současné době je situace zcela opačná a poptávka po pracovní síle mnohonásobně převyšuje její nabídku, a to ve všech oborech a napříč celou ČR. Ředitelé středních škol jsou v úzkém kontaktu se zaměstnavateli a následně ve spolupráci se zřizovatelem zveřejňují záměry počtu otevíraných tříd a přijímaných žáků do prvních ročníků oborů středního odborného vzdělávání. Některé obory se však nedaří naplňovat, ač je po jejich absolventech ze strany zaměstnavatelů velká poptávka.

Nutnost optimalizace středního školství v Karlovarském kraji vycházela především z nepříznivého demografického vývoje a z toho vyplývajícího přetrvávajícího poklesu celkového počtu žáků středních škol. Dalšími důležitými důvody optimalizace byla roztržitost oborů vzdělání středních odborných škol, málo naplněné obory byly vyučovány ve více školách, zanikly či nebyly vůbec nenaplněny některé obory požadované trhem práce (např. tesař, klempíř, zahradník, zedník, malíř, řezník, prodavač), relativně nízká úspěšnost uchazečů v přijímacích zkouškách a následně pak i u maturitních zkoušek. Důsledkem

byla nezdravá konkurence škol a neefektivní využívání finančních, materiálních a personálních zdrojů.

Optimalizace oborové struktury byla realizována formou sloučení či rozdělení příspěvkových organizací s účinností od 1. ledna 2018 s tím, že slučované či rozdělované organizace se staly odloučenými pracovišti nástupnických organizací. Střední zemědělská škola Dalovice, příspěvková organizace, byla sloučena s Integrovanou střední školou Cheb, příspěvková organizace, která se stala nástupnickou organizací, a tím bylo vytvořeno „centrum zemědělských oborů“ s kvalitním personálním i materiálním zázemím této školy a Školního statku a krajského střediska ekologické výchovy Cheb, příspěvková organizace. Střední průmyslová škola Loket, příspěvková organizace, a Střední odborné učiliště Horní Slavkov, příspěvková organizace, byly sloučeny s Integrovanou střední školou technickou a ekonomickou Sokolov, příspěvková organizace, která se stala nástupnickou organizací, a tím bylo vytvořeno „centrum technických oborů“ v okrese Sokolov s kvalitním materiálně technickým zázemím nově vybudované moderní školy. Rozdělením Střední odborné školy a středního odborného učiliště Nejdek, příspěvková organizace, mezi Střední průmyslovou školu Ostrov, příspěvková organizace, a Střední školou stravování a služeb Karlovy Vary, příspěvková organizace, které se staly nástupnickými organizacemi, bylo vytvořeno „centrum technických oborů“ v okrese Karlovy Vary s kvalitním materiálně technickým zázemím nově vybudované moderní školy v Ostrově, a „centrum gastronomických oborů“ v okrese Karlovy Vary v rámci školy s dlouholetou tradicí.

S účinností od 1. srpna 2017 došlo ke sloučení Středního odborného učiliště Toužim, příspěvková organizace, a Střední lesnické školy Žlutice, příspěvková organizace, která se stala nástupnickou organizací.

S účinností od 1. ledna 2019 došlo ke sloučení Gymnázia a střední odborné školy Chodov, příspěvková organizace, a Gymnázia Sokolov a Krajského vzdělávacího centra, příspěvková organizace, které se stalo nástupnickou organizací, a tím bylo vytvořeno „centrum všeobecného vzdělávání“ v okrese Sokolov.

K navýšení kapacit gymnázií nedošlo.

❖ Opatření:

Podpora systému cyklických revizí RVP v návaznosti na předpokládané budoucí požadavky trhu práce, podpora zavedení některých opatření podle modelu odborného vzdělávání POSPOLU, který podporuje prostupnost odborného vzdělávání.

Plnění:

V průběhu uplynulého období byly v NÚV připraveny revize RVP pro odborné vzdělávání, v současnosti probíhá jejich připomínkování. Většina odborných škol připomínkuje RVP prostřednictvím příslušných profesních sdružení a asociací. V návaznosti na předpokládané budoucí požadavky trhu práce a na výstupy projektu POSPOLU podporujícího spolupráci středních odborných škol a zaměstnavatelů s cílem prohloubení přípravy žáků v reálném pracovním prostředí a nacházení dalších možností spolupráce škol vedle odborného výcviku a odborné praxe ve firmách se kraj zaměřil na podporu aktivit v oblasti zavádění prvků duálního vzdělávání. V současné době probíhá mapování uplatňování prvků duálního vzdělávání ve středních školách zřízených krajem, přičemž řada škol již tyto prvky uplatňuje zcela samozřejmě.

❖ Opatření:

Podpora zavedení mistrovských zkoušek v oborech vzdělávání s výučním listem do praxe.

Plnění:

Uvedené opatření nebylo zatím realizováno, a to zejména z důvodu, že MŠMT dosud nespustilo pilotní ověřování tohoto projektu.

❖ **Opatření:**

Podpora oborů technického a přírodovědného zaměření s ohledem na technický pokrok a požadavky trhu práce.

Plnění:

V oblasti podpory oborů technického a přírodovědného zaměření byla jedním z velmi významných pozitivních opatření úprava oborové struktury, v rámci které došlo ke vzniku centra zemědělských oborů v Chebu, centra technických oborů v Sokolově, centra technických oborů a centra stavebních oborů v Karlových Varech. Cílem vytvoření „center odborného vzdělávání“ bylo jednotné vedení, kvalitní materiálně technické a personální zajištění, které jsou garantem kvality a efektivity poskytovaného vzdělávání v daných skupinách oborů vzdělání a silným partnerem pro zaměstnavatele v regionu.

❖ **Opatření:**

Pravidelné vyhodnocování rozsahu a organizace odborné praxe u maturitních oborů a odborného výcviku u nematuritních oborů odborného vzdělávání a podpora jejich navýšení.

Plnění:

V rámci tohoto opatření bylo školám doporučeno, a to jak ze strany ČŠI, tak ze strany zřizovatele, aby v rámci připomínkování revizí RVP maximálně podporovaly navýšení počtu hodin a zároveň, aby v rámci možností využití disponibilních hodin navýšovaly počet hodin odborného výcviku, resp. odborné praxe i ve svých ŠVP. Revize ŠVP ve spolupráci se zaměstnavateli realizovaly ve sledovaném období pouze dvě školy, protože většina z krajských škol ŠVP ve sledovaném období neaktualizovala.

❖ **Opatření:**

Podpora systémového využívání stáží ve firmách jako efektivního nástroje podpory zaměstnatelnosti, v rámci možností zajištění praktického vyučování v oborech odborného vzdělávání na pracovištích zaměstnavatelů a dalších zařízeních (např. Centrum odborného vzdělávání). Podpora spolupráce škol, zaměstnavatelů a poboček Úřadu práce s cílem dalšího zkvalitnění úrovně odborného vzdělávání.

Plnění:

Praktické vyučování v oborech odborného vzdělávání bylo zajišťováno na pracovištích zaměstnavatelů a ve vlastních pracovištích škol, která prošla v řadě případů modernizací. V uplynulém období došlo k zintenzivnění spolupráce škol se zaměstnavateli, např. v rámci KARP proběhl seminář ke spolupráci firmy – školy jako poskytovatele znalostí nebo workshop na podporu efektivní spolupráce podnikatelů a výzkumných organizací. V kraji funguje Klub zaměstnavatelů, který pravidelně zveřejňuje výsledky ocenění "Škola doporučená zaměstnavateli" či organizuje soutěže středních a vysokých škol. Školy využily šablony Koordinátor spolupráce školy a zaměstnavatele - personální podpora středních škol. Školy disponují širokým spektrem sociálních partnerů (zaměstnavatelů), u kterých probíhá praxe žáků, jsou realizovány odborné semináře pro pracovníky a učitele odborných předmětů, KVC realizuje exkurze do podniků. Další aktivity probíhají v rámci projektu I-KAP a v rámci udržitelnosti projektu Podpora přírodovědného vzdělávání v Karlovarském kraji. V rámci KARP bylo zřízeno krajské kontaktní místo pro spolupráci škol a firem, kterým je společná kancelář KHK KK a KARP, a to v prostorech podnikatelského inkubátoru KANOV.

❖ Opatření:

Podpora zavedení povinné přijímací zkoušky pro přijímání žáků do oborů středního vzdělávání s maturitní zkouškou. Podpora účasti středních škol v přijímacích zkouškách do oborů vzdělání s maturitní zkouškou.

Plnění:

V přijímacím řízení na střední školy pro školní rok 2018/2019 se poprvé konaly povinné jednotné přijímací zkoušky pro přijímání žáků do oborů středního vzdělání s maturitní zkouškou. Střední školy v Karlovarském kraji byly na tento krok dobře připraveny, protože všechny střední školy zřizované krajem a některé střední školy zřizované soukromníkem byly zapojeny do pilotního ověřování, které probíhalo od roku 2015. Rada kraje každoročně vydává doporučení ke stanovení kritérií přijímacího řízení, ve kterém jsou doporučeny minimální hranice úspěšnosti. Důvodem tohoto opatření je především skutečnost, že v Karlovarském kraji stále nedošlo k zásadnímu obratu v demografickém vývoji počtu 15letých a převis nabídky volných míst nad poptávkou.

❖ Opatření:

Podpora systémových změn ve výuce matematiky v základním a středním vzdělávání. Podpora zařazení zkoušek Matematika a rozšiřující cizí jazyk do nabídky nepovinných zkoušek společné části maturitní zkoušky.

Plnění:

V rámci realizace tohoto opatření byla projektu I-KAP uspořádána letní škola pro pedagogy s tématem matematická gramotnost (logické hry ve výuce a „matematika hrou“ za pomoci hlavolamů nebo šifer, metoda ABAKU). Dále školy využívaly Šablony Vzdělávání pedagogických pracovníků SŠ - DVPP - Matematická gramotnost (9 škol) a jiné formy DVPP. NIDV v rámci svého Plánu hlavních úkolů realizuje projekt Podpora implementace Strategie digitálního vzdělávání (Počítač jako pomocník (nejen) při výuce matematiky – náměty a inspirace). V rámci podpory využívání mezipředmětových vztahů podporujících matematickou gramotnost školy využívaly Šablonu Vzájemná spolupráce pedagogů středních škol - Matematická gramotnost. V kraji fungovaly Krajské metodické sekce, v rámci kterých odborní metodici nabízeli pod hlavičkou KVC metodickou pomoc školám v kraji. Tyto metodické sekce postupně nahrazují metodické kabinetů vytvářené v rámci projektu SYPO.

MŠMT vyhlásilo počínaje školním rokem 2016/2017 pokusné ověřování znalostí středoškolské matematiky „Matematika+“ s cílem podpořit matematické, technické a přírodovědné vzdělávání. Z dat získaných od příspěvkové organizace CERMAT zřizované MŠMT vyplývá, že se zvyšuje počet žáků středních škol v Karlovarském kraji, kteří se k vykonání této nepovinné zkoušky hlásí. Cizí jazyk rozšiřující do nabídky nepovinných zkoušek společné části maturitní zkoušky zatím zařazen nebyl.

❖ Opatření:

Podpora zavedení plošné realizace maturitní zkoušky elektronickou formou, podpora účasti středních škol na pilotním ověřování možnosti zavedení počítačem podporovaného testování (CBT) realizace maturitní zkoušky.

Plnění:

Opatření na podporu účasti středních škol na pilotním ověřování možnosti zavedení počítačem podporovaného testování realizace maturitní zkoušky nebyla realizována, a to z důvodu, že toto pilotní ověřování zatím není centrálně připraveno a není zahrnuto ani ve změnách modelu maturitní zkoušky.

❖ Opatření:

Podpora poskytování metodické podpory školám při využívání jednotných zadání, např. formou e-learningu, konzultací a helpline.

Plnění:

Metodická podpora školám při využívání jednotných zadání byla školám poskytována zejména prostřednictvím aktivit KVC.

❖ Opatření:

Podpora zavedení skládání písemných závěrečných zkoušek elektronicky, ponechání možnosti skládání písemných zkoušek tradiční formou, tj. metodou tužka + papír.

Plnění:

Od roku 2014/2015 skládali všichni absolventi učebních oborů závěrečné zkoušky podle jednotného zadání. Počátkem roku 2019 měly školy možnost otestovat si systém elektronické písemné zkoušky. Do testování byly zařazeny banky úkolů pro 11 oborů vzdělání a následně byla pro závěrečné zkoušky ve školním roce 2018/2019 generována témata písemné zkoušky z banky úloh celkem pro 71 oborů vzdělání. Banky úkolů jsou předpokladem k tomu, aby žáci mohli písemnou zkoušku skládat na počítači. Podle rozhodnutí ředitele školy mohli žáci psát písemnou zkoušku na počítači, nebo jako dosud „na papír“.

❖ Opatření:

Podpora kompetence k podnikavosti, iniciativě a kreativitě.

Plnění:

V oblasti podpory kompetencí k podnikavosti, iniciativě a kreativitě bylo jedním z cílů zvýšení podílu učitelů neekonomických předmětů, kteří do svých předmětů zařazují učební aktivity vedoucí k rozvoji kompetencí k podnikavosti, kreativitě a iniciativě. Tento cíl byl naplněn především prostřednictvím akcí projektu I-KAP (např. sdílení příkladů dobré praxe a didaktických materiálů z ČR i zahraničí v oblasti výchovy k podnikavosti nebo prezenční vzdělávací akce pro učitele neekonomických předmětů v oblasti výchovy k podnikavosti, učební činnost v rámci neekonomického předmětu vedoucí k rozvoji podnikatelství realizovaná s využitím materiálně technického zázemí školy).

❖ Opatření:

Podpora rozvoje kariérového poradenství.

Plnění:

Cíle v oblasti podpory rozvoje kariérového poradenství byly naplňovány většinou aktivitami projektu KAP a projektu I-KAP. Školám se podařilo individualizovat kariérové poradenství ve smyslu systematické případové práce a zvýšit jeho dostupnost tím, že byla zajištěna činnost samostatných kariérových poradců. Pro dosažení těchto cílů školy využívají tzv. Šablony. Protože je tato pozice pro mnohé školy stále nová, využívají nejrůznější příležitosti k dalšímu vzdělávání a rozvoji svých samostatných kariérových poradců. V tomto ohledu byly velmi důležité workshopy, platformy, semináře a setkání pracovních minitýmů. Podařilo se zlepšit provázanost kariérového poradenství na základních a středních školách s tím, že se řada kariérových a výchovných poradců účastnila akcí, které jim umožňovaly individuální nebo skupinové pracovní schůzky. Za tímto účelem byly využívány také akce pořádané úřadem práce a proběhla i řada schůzek na úrovni jednotlivých škol. Na území kraje se nepodařilo otevřít kvalifikační kurz pro kariérové poradce, několik zájemců jej však absolvovalo mimo Karlovarský kraj.

V průběhu sledovaného období se podařilo zvýšit míru provázanosti kariérového poradenství a trhu práce. Řada škol realizovala služby samostatných kariérových poradců v celém profesním rozsahu tak, jak je uvedeno v daném kvalifikačním standardu v Národní soustavě kvalifikací, tj. včetně monitoringu informací z trhu práce a jejich uplatňování v kariérovém poradenství a o této komplexní nabídce informovala veřejnost, zejména rodiče žáků. Vznikla databáze kariérových, výchovných poradců, která je trvale k dispozici na školském portálu Karlovarského kraje. Ve sledovaném období se podařilo zvýšit zájem žáků a rodičů o kariérové poradenství. Více než polovina škol propaguje služby svých kariérových/výchovných poradců nejen směrem k žákům, ale i směrem k veřejnosti, zejména rodičům. Děje se tak zejména prostřednictvím aktivního nabízení v rámci třídnických hodin, kontaktních prezentací při nástupu prvních ročníků, během třídních schůzek a prostřednictvím propagace na nástěnkách a webových stránkách.

❖ Opatření:

Podpora rozvoje škol jako center dalšího profesního vzdělávání.

Plnění:

Opatření v oblasti podpory rozvoje škol jako center dalšího profesního vzdělávání byla ve většině případů splněna. Střední školy nabízejí další vzdělávání například pro nezaměstnané, a to formou rekvalifikačního studia, přičemž některé kurzy jsou hrazeny úřadem práce. Dále některé střední školy organizují kurzy jednotlivých předmětů či ucelených částí učiva, případně další specializační kurzy. Do cílů s nejvyšší důležitostí spadalo jednak provázat počáteční a další vzdělávání a omezit předčasné odchody ze vzdělávacího systému bez ukončeného stupně vzdělání. Školy systematicky odborně pracují se žáky ohroženými školním neúspěchem, kterým hrozí předčasný odchod ze vzdělávacího systému. Tato aktivita byla školami realizována především prostřednictvím Šablony Doučování žáků SŠ ohrožených školním neúspěchem. Upravit ŠVP standardům profesních kvalifikací tak, aby žák mohl snadněji získat profesní kvalifikaci, pokud neukončí studium standardní formou, splnila jedna škola, ostatní školy v daném období ŠVP neaktualizovaly. Dalším prioritním cílem bylo zvýšit zájem o další vzdělávání v Karlovarském kraji a rozvíjet školy jako centra celoživotního učení. Původním záměrem bylo vytvořit krajské centrum celoživotního učení jako rozšíření stávajícího KVC. Vzhledem k tomu, že zájem škol o další vzdělávání byl v dotazníkovém šetření zařazen na předposlední místo a kraj tuto oblast rovněž nevnímá jako prioritu, nebyl tento cíl naplněn. Profesní, zájmové i občanské kurzy a kurzy ke vzdělávání seniorů byly naplněny a školami realizovány v požadovaném rozsahu.

❖ Opatření:

Podpora společného vzdělávání (inkluze).

Plnění:

V oblasti opatření na podporu společného vzdělávání (inkluze) spadalo do cílů s nejvyšší důležitostí zvýšení podílu pedagogických pracovníků, kteří jsou vnitřně přesvědčeni o prospěšnosti inkluze, a jsou motivováni na její realizaci osobně spolupracovat, dále zvýšení podílu pedagogických pracovníků, kteří mají adekvátní odborné kompetence v oblasti inkluze a v neposlední řadě zvýšení materiálně technické připravenosti škol k realizaci inkluze.

V rámci projektu I-KAP vznikla Školská inkluzivní koncepce. Většina škol v kraji umožnila svým pedagogickým pracovníkům účast na akcích zaměřených na získání informací a kompetencí v oblasti inkluze, které byly pořádány samotnou školou nebo externí vzdělávací institucí. Školy za tímto účelem ve většině případů využívaly tzv. Šablony. Do motivačních akcí pro pedagogické pracovníky v oblasti inkluze se však nepodařilo zapojit plánované

množství škol. Zároveň však probíhaly nejrůznější školící akce pro jednotlivce i školní kolektivy v oblasti inkluze, které zpravidla měly motivační složku. Pro řadu škol není inkluze prioritou, a její současná podoba je dokonce značným množstvím pedagogických pracovníků kritizována a odmítána. Školy využívaly možnosti zaměstnat jednoho či více asistentů pedagoga, kteří většinou absolvovali příslušné vzdělávání. Některé školy angažovaly také školního psychologa, školního asistenta a výjimečně i sociálního pedagoga. Pedagogičtí pracovníci se zúčastnili vzdělávací akce zaměřené na identifikaci nadaných žáků a práci s nimi.

Většina škol v kraji zpracovávala a následně zveřejňovala na svých webových stránkách snímky školy, které slouží pro průběžnou evidenci a analýzu úrovně bezbariérovosti. Tato úroveň se průběžně zvyšovala, k čemuž část škol využívala investiční prostředky od zřizovatele.

Mezi cíle se střední důležitostí bylo zahrnuto mapování kvantitativní a kvalitativní úrovně inkluzivity vzdělávání ve středních školách a vyšších odborných školách, zajišťování průběžné informovanosti pedagogických pracovníků o legislativních změnách v oblasti inkluze a rozšíření alternativních (mimoškolních) možností pro seberealizaci žáků ohrožených vyloučením tak, aby více těchto žáků získalo prostor vyniknout a zažít úspěch. Tento cíl nebyl ve sledovaném období splněn a byl přesunut do KAP 2.

❖ Opatření:

Infrastruktura středních škol a vyšších odborných škol (oblast podpory přírodovědného a technického vzdělávání, podpora cizích jazyků, konektivity škol a digitálních kompetencí, sociální inkluze, celoživotního vzdělávání, zájmového a neformálního vzdělávání)

Plnění:

Opatření v oblasti infrastruktury středních škol a vyšších odborných škol, tedy v oblasti podpory přírodovědného a technického vzdělávání, podpory center odborného vzdělávání, podpory cizích jazyků, konektivity škol a digitálních kompetencí, sociální inkluze, celoživotního vzdělávání, zájmového a neformálního vzdělávání byla naplňována řadou aktivit.

Do skupiny cílů s nejvyšší důležitostí bylo zařazeno zvýšení podílu kvalifikovaných pedagogů s polytechnickým zaměřením na středních a vyšších odborných školách, modernizace laboratoří a odborných učeben a provázání polytechnického vzdělávání středních škol se základními školami.

První cíl zvýšit zájem absolventů vysokých škol pracovat ve školství byl splněn tím, že byla navázána systematická spolupráce s Pedagogickou fakultou Univerzity Karlovy v Praze, zároveň všechny školy navázaly spolupráci se ZČU v Plzni. Karlovarský kraj poskytuje stipendia pro vysokoškoláky, o které lze žádat v případě těch oborů, které jsou pro kraj nejvíce potřebné, mimo jiné se jedná i o učitelské obory.

Zejména díky zapojení do tzv. Šablon mohly školy využívat odborníky z praxe v teoretické i praktické výuce (přednášky, exkurze, vedení odborných prací apod.).

Dalším cílem bylo modernizovat laboratoře a odborné učebny, což se v několika školách podařilo realizovat, díky prostředkům z IROP, zároveň došlo k obnově ICT.

Provázání polytechnického vzdělávání středních škol se základními školami bylo splněno prostřednictvím realizace propagačních akcí polytechnických oborů pro žáky 2. stupně základních škol, podporou spolupráce a sdílením příkladů dobré praxe středních a základních škol.

Podpora přírodovědného a technického vzdělávání v Karlovarském kraji byla realizována i díky vytvoření videí, která kraj připravil ve spolupráci s KARP. Videia jsou zaměřena na pět hlavních technických oborů – strojírenství, elektrotechniku, stavebnictví, informatiku a logistiku.

Úspěšným se jeví i sdílení technického vybavení středních škol a vyšších odborných škol se základními a mateřskými školami (volnočasové aktivity, exkurze, workshopy apod. a zapojení žáků středních a studentů vyšších odborných škol do výuky žáků základních škol v prostorách středních škol. Podpora setkávání pedagogů středních a základních škol, sdílení výukových metod, příkladů dobré praxe, zkušeností, změn v RVP pro základní vzdělávání a RVP pro střední odborné vzdělávání apod., byla realizována prostřednictvím tzv. Letní školy zaměřené na environmentální výchovu.

❖ Opatření:

Podpora rozvoje výuky cizích jazyků

Plnění:

Hlavní cíl v oblasti zlepšení jazykové vybavenosti absolventů středních škol a vyšších odborných škol byl splněn, školy realizovaly jazykové pobyty, např. programy Erasmus+, Euregio Egrensis, česko-německé projekty, Program přeshraniční spolupráce České republiky – Svobodný stát Sasko 2014 – 2020, uskutečnily se výměny skupin studentů a žáků. V rámci realizace jazykových kurzů pro pedagogy byla využívána zejména Šablona Vzájemná spolupráce pedagogů SŠ - Cizí jazyky a Vzdělávání pedagogických pracovníků SŠ - DVPP - Cizí jazyky. KVC realizovalo jazykové kurzy pro pedagogy různých úrovní v rámci udržitelnosti projektu „Inovace školského portálu“. Celkem 9 škol využilo šablonu CLIL ve výuce na SŠ. V rámci KAP se uskutečnil workshop pro učitele cizích jazyků, zaměřený na využití slovních map ve výuce cizích jazyků a dále workshop MINECRAFT. Školy nakoupily nové učebnice, CD, DVD, rekonstruovaly jazykové učebny, jazykové laboratoře, nakupovaly interaktivní tabule do učeben cizích jazyků či jiné metodické pomůcky.

Dalším splněným cílem bylo zapojit do výuky jazyků více rodilých mluvčích, přičemž školy převážně využívaly k získání rodilých mluvčích Fulbrightův program či projekt Edison.

Cíl zvýšit motivaci žáků ke studiu německého jazyka, a to prostřednictvím rozšíření a zatraktivnění výuky německého jazyka (konverzační skupiny, moderní formy a metody výuky jazyka apod.), byl splněn částečně. Školy se účastní mezinárodních či jazykových soutěží, realizují studijní pobyty či stáže pro žáky v německy mluvících zemích či realizují česko-německé projekty, avšak zapojení odborníků a rodilých mluvčích do výuky německého jazyka nebylo realizováno, protože školy ve většině případů využívají rodilých mluvčích na výuku anglického jazyka.

❖ Opatření:

Podpora rozvoje škol jako center dalšího profesního vzdělávání

Plnění:

Cíl rozvíjet střední školy a vyšší odborné školy jako centra celoživotního učení byl z větší části splněn. Pozici koordinátora, resp. administrátora dalšího vzdělávání ve většině případů

vykonává ve školách ředitel či zástupce ředitele školy. V některých případech funguje v této pozici aktivní učitel, který získal zkušenosti s dalším vzděláváním z projektů UNIV. Přizpůsobení a zatraktivnění školního prostředí dospělým se dařilo díky podpoře vedení škol, které zakoupilo pro realizaci dalšího vzdělávání vybavení. Nabídka krajského úřadu na financování úprav prostor škol pro realizaci dalšího vzdělávání či nákup vybavení pro něj nebyla školami využita. Spolupráce koordinátora dalšího vzdělávání a kariérového či výchovného poradce na školách probíhá zejména díky podpoře vedení škol a projektu I-KAP. Podíl lektorů dalšího vzdělávání ve středních školách a vyšších odborných školách se zvýšil, avšak aktivita vzdělávání pedagogů v oblasti lektorských dovedností nebyla v rámci projektů ani v rámci KAP realizována.

❖ Opatření:

Podpora zvyšování ICT kompetencí.

Plnění:

V oblasti podpory zvyšování ICT kompetencí bylo v cílech stanoveno zajistit finance na pořízení ICT techniky, zvýšit motivaci pedagogů a účastnit se v rámci DVPP školení na využití ICT techniky ve výuce. První cíl nebyl splněn, ale byl upraven nebo nahrazen a realizace pokračuje v jiné formě. Školy využily možnost čerpat prostředky na zapojení ICT techniky v tzv. Šablonách, avšak dále již neprojevíly zájem o čerpání finančních prostředků kraje, které byly pro tento účel alokovány. Druhý cíl byl splněn školením ICT v rámci tzv. Šablon, které využila řada škol.

❖ Opatření:

Realizace stipendijního programu pro žáky středních škol na podporu vybraných oborů vzdělání (např. zdravotní sestry, strojaři, zedníci aj.).

Plnění:

Od školního roku 2013/2014 byla žákům vybraných oborů středních škol poskytována motivační a prospěchová stipendia. V období 2015 – 2018 byla pravidla pro poskytování těchto stipendií několikrát upravena, přičemž nejzásadnější změna proběhla s účinností od 1. 9. 2018. Tato změna vyplynula z průběžného vyhodnocování systému a její podstatou bylo to, že bylo zrušeno poskytování motivačních stipendií, zůstala stipendia prospěchová. Tato stipendia jsou nyní poskytována žákům všech oborů vzdělání středních škol kromě oborů Praktická škola dvouletá, oborů lyceí a gymnázií.

❖ Opatření:

Podpora nadání a práce s nadanými žáky – realizovat aktivity pro nadané žáky, příprava pedagogických pracovníků na práci s těmito žáky.

Plnění:

Naplnění cílů v oblasti podpory nadání a práce s nadanými žáky bylo realizováno prostřednictvím aktivit pro nadané žáky i přípravy pedagogických pracovníků na práci s těmito žáky. Osvěta, podpora soutěží, zviditelňování úspěšných žáků a studentů je realizována téměř všemi školami. V Karlovarském kraji působí akreditovaná vzdělávací instituce Mensa České republiky, která nabízí široké spektrum aktivit pro nadané děti, např. Logická olympiáda nebo Testování IQ. Řada škol vyslala své pedagogické pracovníky na prezenční vzdělávací akci zaměřenou na identifikaci nadaných žáků a práci s nimi. Nabídka vzdělávání byla ve sledovaném období rozšířena i díky tzv. platformě pro podporu nadání v rámci projektu I-KAP.

Vyšší odborné vzdělání

❖ Opatření:

Podpora zachování vzdělávacích programů vyšších odborných škol jako široce dostupné

Plnění:

Realizace tohoto opatření se podařila naplnit. V Karlovarském kraji působí čtyři vyšší odborné školy, sít těchto typů škol i oborů vzdělání, které poskytují, je dostatečná a v minulém období nebylo žádoucí do ní zasahovat. Vzdělávací programy vyšších odborných škol jsou koncipovány jako široce dostupné, umožňující přístup do profesně orientovaného terciárního vzdělávání. Počet studentů ve vyšších odborných školách v průběhu sledovaného období však klesl, a to jednak v návaznosti na demografický vývoj, ale zejména na širokou nabídku studijních oborů v bakalářských studijních programech.

❖ Opatření:

Podpora zavedení modulového systému výuky na vyšších odborných školách; umožnění kreditního systému hodnocení studentů.

Plnění:

Opatření je splněno pouze z malé části. Dvě školy zavedly kreditní systém, který však není využíván tak, jako tomu je u vysokých škol a zatím většina vysokých škol nezapočítává získané kredity při přechodu studentů z vyšší odborné školy na vysokou školu. Modulový systém výuky je využíván spíše formálně, studenti se sice vzdělávají v „modulech“, které však pouze výjimečně zahrnují více než jeden předmět.

Strategie dalšího rozvoje sítě škol a školských zařízení

❖ Opatření:

Optimalizace oborové struktury ve vazbě na aktuální požadavky trhu práce a na základě analýzy struktury absolventů dle oborů vzdělání registrovaných na úřadu práce. Nenavyšování kapacit a počtů tříd gymnázií:

Plnění:

Plnění tohoto opatření je součástí plnění opatření v oblasti středního vzdělávání na str. 13 a 14.

❖ Opatření:

Nové zařazení nebo kapacitní posílení pouze oboru vzdělání v rámci oborů vzdělání poskytujících střední vzdělání s maturitní zkouškou ve střední škole nebo vyšší odborné vzdělání ve vyšší odborné škole, který bude odpovídat předpokládaným dlouhodobým budoucím potřebám trhu práce, a který bude podpořen odůvodněným stanoviskem zástupce sociálních partnerů (Svazu průmyslu a dopravy, Hospodářské komory, Agrární komory).

Plnění:

Nebyl důvod k realizaci.

❖ Opatření:

Požadavek na odůvodněný souhlas Asociace krajů či stanovisko sociálních partnerů při změně kapacit jedinečných oborů vzdělání (např. skupina oborů 82 Umění a užité umění) s maturitní zkouškou a oborů vyššího odborného vzdělávání.

Plnění:

V průběhu období od roku 2016 do roku 2020 nevznikla v Karlovarském kraji potřeba měnit kapacity jedinečných oborů vzdělávání. V roce 2016 byla Asociace krajů požádána

o stanovisko k zápisu nového oboru vzdělání „Výtvarné zpracování skla a světelných objektů“, a to na Střední uměleckoprůmyslové škole keramické a sklářské Karlovy Vary, příspěvková organizace, s čímž vyslovila souhlas.

❖ **Opatření:**

Průběžná šetření ve věci požadavků zaměstnavatelů na změny oborové struktury.

Plnění:

Karlovarský kraj si v roce 2013 nechal zpracovat Analýzu zaměstnanosti Karlovarského kraje, jejíž součástí je i predikce vývoje zaměstnanosti a potřeby zaměstnanců v Karlovarském kraji v jednotlivých odvětvích v roce 2020. Z analýzy vyplývá, že do roku 2020 bude potřeba zajistit pro celé hospodářství kraje cca 35,6 tis. nových pracovníků, z toho pro průmysl 6,7 tis., pro zpracovatelský průmysl 4,9 tis., pro oblast zdravotní a sociální péče 5,9 tis., pro oblast vzdělávání 3,7 tis., pro oblast velkoobchodu, maloobchodu, opravy a údržby motorových vozidel 3,7 tis., pro oblast ubytování, stravování a pohostinství 2,2 tis. zaměstnanců. Naopak relativně nejméně zaměstnanců bude potřeba v oblastech informační a komunikační činnosti, zemědělství, lesnictví a rybářství, peněžnictví a pojišťovnictví.

Analýza dále obsahuje vývoj počtu žáků v jednotlivých skupinách oborů vzdělání, které nabízejí střední školy v Karlovarském kraji v členění na maturitní a nematuritní. Z porovnání skutečného počtu žáků za jednotlivé roky a jejich podílu v jednotlivých skupinách oborů vzdělání však vyplývá, že tyto nekorespondují s predikcí. Na tomto srovnání předpokladů a skutečnosti je názorně vidět, jak složité je vytvořit střednědobou predikci počtu žáků a absolventů konkrétních skupin oborů vzdělání. Faktorů, které toto ovlivňují, je mnoho - demografie, preference, atraktivnost oboru, finanční ohodnocení, kvalita výuky, zásahy zřizovatele, blízkost školy, apod.

Z analýzy je dále zřejmé, že poptávka po pracovní síle úplně neodpovídá nabídce práce ze strany budoucích absolventů středních škol, což je potvrzeno i praktickými zkušenostmi.

Přestože výstupy z analýzy je třeba brát s určitou rezervou, jedná se o jediný analytický materiál, který se zabývá predikcí budoucích potřeb trhu práce v Karlovarském kraji a navíc ji srovnává s předpokládanými počty budoucích absolventů středních škol. Přestože od zpracování analýzy uplynulo již 6 let, její zjištění v obecné rovině platí i nadále.

❖ **Opatření:**

Nenavyšování kapacit základních uměleckých škol.

Plnění:

Celkovou kapacitu základních uměleckých škol v kraji lze charakterizovat jako dostatečnou, nicméně naplněnost jednotlivých základních uměleckých škol je v kraji nerovnoměrná, což na jedné straně vede k nenaplněnosti a na straně druhé k nedostatečné kapacitě některých z nich. S ohledem na prioritu nepodporovat neodůvodněné zvyšování kapacit základních uměleckých škol se Karlovarský kraj snaží řešit situaci tím, že žádosti o zvýšení kapacity jedné základní umělecké školy vyhoví za předpokladu snížení kapacity na jiné základní umělecké škole v kraji. Tuto praxi je však možno realizovat pouze za podpory zřizovatelů jednotlivých základních uměleckých škol.

Zefektivnění systému hodnocení žáků, škol a školského systému

❖ **Opatření:**

Podpora v oblasti systémů hodnocení žáků, zejména hodnocení a sebehodnocení školy, hodnocení žáků a DVPP v dané oblasti. Podpora v oblasti výběrových šetření a zpětné vazby ke školám.

Plnění:

Hodnocení výsledků vzdělávání žáků a škol je oblast, v níž má systém školství ČR stále velké rezervy. Karlovarský kraj při hodnocení úrovně škol vychází zejména z inspekční a kontrolní činnosti ČŠI, kdy jsou posuzována všechna zjištění a adekvátnost přijatých opatření. V případě závažnějších či četnějších pochybení je inspekční zpráva či kontrolní protokol projednávány na úrovni radního pro oblast školství a mládeže a případně pak přijímána příslušná opatření. Další informace pak zřizovatel získává z výročních zpráv škol, z běžného kontaktu s řediteli (výhodou našeho kraje je jeho velikost, která umožňuje častější komunikaci a větší přehled o činnosti škol) a dále při pravidelném hodnocení práce ředitelů, jehož součástí je mimo jiné oblast DVPP.

Pokud se týká škol zřizovaných obcemi, kraj nemá příliš kompetencí do této oblasti zasahovat a obce jako zřizovatelé mají většinou pouze omezené odbornosti potřebné k výraznější podpoře.

DVPP v Karlovarském kraji je realizováno zejména aktivitami KVC, což zajišťovali ve školním roce 2017/2018 dva metodici pro vzdělávání (v celkovém součtu 1,9 pracovního úvazku) a externí metodici, kterými jsou pedagogičtí pracovníci z mateřských, základních a středních škol v Karlovarském kraji. Jejich činnost je zejména konzultační, ale někteří se zapojují také jako lektori DVPP.

KVC v uplynulém období připravilo ve spolupráci s OŠMT DVPP rovněž v oblasti managementu a řízení škol pro ředitele škol a školských zařízení zřizovaných krajem. Je však nutné konstatovat, že nebyly cíleně realizovány aktivity v oblasti systému hodnocení žáků a škol, přičemž zásadním problémem je neexistence republikové metodiky v oblasti hodnocení škol.

Na realizaci opatření se nezastupitelnou měrou podílí i NIDV, který průběžně realizuje pro pedagogické pracovníky předškolního, základního, základního uměleckého i středního vzdělávání vzdělávací programy zaměřené na metodu formativního hodnocení žáků, na rozvoj a využití evaluačních nástrojů k monitoringu výkonů žáků i na metodickou pomoc vedoucím pedagogickým pracovníkům i zřizovatelům při stanovení kritérií hodnocení škol. Realizace probíhá např. formou kvalifikačních studií, plněním resortních projektů nebo formou konkrétních akreditovaných vzdělávacích programů.

Rovné příležitosti ve vzdělávání, poradenství, vzdělávání dětí, žáků a studentů se speciálními vzdělávacími potřebami

❖ Opatření:

Rovné příležitosti ve vzdělávání (podpora žáků se specifickými vzdělávacími potřebami, podpora zavedení diagnostických postupů a jejich sjednocení, podpora a podíl na metodickém vedení ve školském poradenství, podpora DVPP v oblasti společného vzdělávání, podpora informovanosti o legislativních změnách (§ 16 školského zákona) podpora zlepšení materiálních podmínek škol k začleňování handicapovaných dětí a žáků, podpora nadání a práci s nadanými žáky, zkvalitnění podmínek činnosti školských poradenských zařízení v kraji). Podpora zavádění legislativních změn, realizace DVPP a uplatnění integračních a inkluzivních procesů v oblasti pedagogicko-psychologického poradenství.

Plnění:

K plnění opatření dochází v rámci realizace dalších opatření v této oblasti stanovených pro jednotlivé druhy škol, a to zejména v případě mateřských škol, základních škol a středních škol.

❖ **Opatření:**

Podpora kariérového poradenství (informační systém pro rozhodování o volbě profese, metodické vedení, provázanost kariérového poradenství s trhem práce v kraji, podpora DVPP v této oblasti, realizace výstav středních škol pro žáky základních škol).

Plnění:

Kariérovému poradenství je věnována pozornost v rámci naplňování cílů stanovených v KAP, I-KAP. Metodice a poradenství se věnuje také úřad práce a krajský úřad. Podporou kariérového poradenství se zabývá i KVC v oblasti dalšího vzdělávání pedagogických pracovníků a NIDV v rámci své činnosti. Každoročně jsou vybranými středními školami realizovány výstavy středních škol, na kterých mají žáci 9. ročníků možnost blíže se seznámit s jednotlivými školami a obory v nich vyučovanými.

❖ **Opatření:**

Zlepšení klimatu a bezpečnosti ve školách a školských zařízeních (podpora vícezdrojového financování prevence rizikového chování, koordinace a metodické vedení školních metodiků prevence, realizace krajské konference prevence kriminality a rizikového chování, metodická podpora preventivních programů škol, zvyšování kompetencí pedagogických pracovníků v problematice prevence a rizikových forem chování a podpora činnosti Centra zdraví a bezpečí).

Plnění:

Podpora prevence rizikového chování dětí a mládeže je každoročně realizována formou finanční podpory poskytované MŠMT a kraji v rámci dotačního programu určeného školám a školským zařízením v územní působnosti kraje.

Karlovarský kraj rovněž podporuje konání krajské konference prevence kriminality a rizikového chování, která je určena pro nestátní neziskové organizace, školní metodiky prevence, pedagogy a další pracovníky, kteří se zabývají prevencí rizikových forem chování a prevencí kriminality.

Metodická podpora školám a školským zařízením je realizována prostřednictvím tzv. preventivním týmem, který se skládá z metodiků prevence z pedagogicko-psychologické poradny a krajským koordinátorem prevence působícího na OŠMT. Preventivní tým poskytuje jednotné informace z oblasti koordinační, koncepční, metodické a dotační, efektivních forem prevence, metodiky postupu řešení výskytu rizikového chování dětí a mládeže.

Podpora je zaměřena také na projekt „Centrum zdraví a bezpečí“, jehož základní myšlenkou je soustředění prevence a přípravy dětí ke zvládnutí rizikových situací. Prevence dětských úrazů je určena různým věkovým a cílovým skupinám a je realizována formou praktického výcviku na trenažérech.

Ke zvýšení bezpečnosti přispěl kraj finanční podporou na pořízení a instalaci kamerových systémů ve středních školách a jejich provázáním s bezpečnostními složkami státu (Policie ČR).

Zlepšení podmínek pedagogických pracovníků

❖ Opatření:

Pokračování ve spolupráci s Fakultou pedagogickou ZČU v Plzni při realizaci zahájených studií.

Plnění:

Jednou z forem pomoci zlepšení neutěšeného stavu v odborné kvalifikaci učitelů základních a středních škol v Karlovarském kraji je již řadu let spolupráce s Fakultou pedagogickou ZČU v Plzni, která byla zahájena již v roce 2010. Za tuto dobu si řada nekvalifikovaných učitelů doplnila požadovanou odbornou kvalifikaci ve 3 bězích studia učitelství pro 1. stupeň základní školy, 1 běhu učitelství anglického jazyka a 1 běhu učitelství pro mateřské školy. Převážná část studia probíhala přímo v Karlových Varech za rozhodující finanční podpory kraje.

❖ Opatření:

Vyhledávání dalších možností spolupráce s Fakultou pedagogickou ZČU v Plzni k získávání a zvyšování odborné kvalifikace zejména učitelů základních škol a středních škol.

Plnění:

V minulém roce byla zahájena další jednání o možném pokračování této spolupráce. V současné době probíhá diskuse mezi představiteli kraje a ZČU v Plzni o možném zřízení poboček některých fakult na odloučeném pracovišti Fakulty ekonomické ZČU v Chebu (toto se týká i Fakulty pedagogické).

Za účelem zjištění zájmu o případné studium pedagogických oborů zrealizoval OŠMT v roce 2019 průzkumy zájmu o prezenční formu studia a pravidelně opakovaný průzkum zájmu o kombinované studium pro nekvalifikované učitele, rozšiřující studium a specializační studia pro kvalifikované učitele.

V návaznosti na provedený průzkum se jeví jako reálné pokračovat ve spolupráci s Fakultou pedagogickou ZČU v Plzni zorganizováním kombinovaného studia pro nekvalifikované učitele 1. stupně základní školy a případně studia ke zvyšování kvalifikace učitelů v rámci celoživotního vzdělávání v potřebných oblastech. Realizace tohoto záměru samozřejmě závisí na skutečném zájmu uchazečů, přičemž Fakulta pedagogická ZČU v Plzni je ochotna organizovat příslušné studium při nejméně 20 uchazečích a samozřejmě za finanční spoluúčasti kraje.

❖ Opatření:

Podpora studia nekvalifikovaných učitelů základních a středních škol.

Plnění:

Karlovarský kraj již od roku 2011 každoročně vyhlašuje Dotační titul Program pro poskytování dotací z rozpočtu Karlovarského kraje na podporu získání či rozšíření odborné kvalifikace učitelů základních a středních škol zřizovaných krajem, obcí nebo dobrovolným svazkem obcí, v rámci kterého je škole na úhradu pracovního volna studujících nekvalifikovaných učitelů poskytováno 25.000 Kč. Prozatím se vždy podařilo uspokojit všechny žadatele, kteří splnili podmínky dotačního programu (na této podpoře studujících

učitelů z obecních základních škol se 50 % podílejí jejich zřizovatelé). Na tento dotační program vynaložil kraj ze svého rozpočtu celkem téměř 3,5 mil. Kč.

❖ **Opatření:**

Podpora vzdělávací a metodické činnosti KVC, spolupráce s NIDV a realizace vzdělávacích akcí zaměřená na pedagogické pracovníky dětských domovů.

Plnění:

Krajský úřad v rámci realizace vzdělávání pedagogických pracovníků úzce spolupracuje s KVC i NIDV, jejichž činností tak dochází i k realizaci tohoto opatření.

❖ **Opatření:**

Zpracování plánu podpory dalšího vzdělávání ředitelů v jejich řídicích kompetencích. Realizace dalšího vzdělávání ředitelů (např. zvyšování jazykových kompetencí vedoucích pracovníků).

Plnění:

„Plán vzdělávání ředitelů příspěvkových organizací vykonávajících činnost škol a školských zařízení zřizovaných Karlovarským krajem na léta 2017 – 2020“ vycházel jednak z aktivit P-KAP a KAP (tyto semináře byly organizovány v rámci obou projektů) a dále z konkrétních požadavků a námětů na prohlubování manažerských dovedností samotných ředitelů. OŠMT za výrazné pomoci KVC zorganizoval za období 2017 – 2019 celkem 6 seminářů (Efektivní vedení porad, Motivace a hodnocení pracovníků, Kreativita a řešení problémů, Projektové řízení – simulace projektu, Management stresu, Vzdělávání podporované digitálními technologiemi – situace, trendy, výzkumy) a další 2 jsou naplánovány na rok 2020. Kromě těchto plánovaných vzdělávacích akcí byla zorganizována přednáška s tréninkem na téma „Příčiny nepříjemného chování lidí a jejich agresivity, jak jednat s konfliktním člověkem“, seminář zaměřený na registr smluv, seminář k problematice inventur a inventarizací a další. K podpoře rozvíjení řídicích kompetencí přispívají i pravidelné porady ředitelů, na kterých je poskytována metodická pomoc ve stěžejních oblastech činnosti škol a školských zařízení.

❖ **Opatření:**

Pokračování v hodnocení práce ředitelů v souladu s vnitřním předpisem rady kraje.

Plnění:

Hodnocení práce ředitelů probíhá v souladu s vnitřním předpisem rady – vstupní hodnocení ředitele nejdéle po 6 měsících od jeho nástupu na pracovní místo, první hodnocení po roce a dále pak v pravidelných 2letých intervalech. V rámci hodnocení jsou u každého ředitele stanoveny strategické cíle na období 6 let a cíle pro následující dvouleté období. Jejich plnění je pak vyhodnocováno. Další součástí hodnocení je oblast spolupráce se zřizovatelem, efektivita hospodaření organizace, prezentace organizace, úroveň personální politiky a práce s lidskými zdroji včetně DVPP, manažerské kompetence (zde je podkladem i výsledek dotazníkového šetření mezi zaměstnanci), podmínky, průběh a výsledky vzdělávání žáků, klima školy a další mimořádné aktivity.

❖ **Opatření:**

V návaznosti na hodnocení ředitelů zajistit adekvátní odměňování jejich práce a plnění mimořádných úkolů v souladu s vnitřním předpisem rady kraje.

Plnění:

V souladu s vnitřním předpisem rady kraje je na hodnocení ředitelů navázáno stanovení výše osobního příplatku; na základě zhodnocení jednotlivých kritérií je zpracován návrh na

rozhodnutí rady kraje. Odměny ředitelům nejsou poskytovány plošně, ale pouze za splnění mimořádných nebo zvláště významných pracovních úkolů a dále u příležitosti pracovního výročí 50 let věku a odchodu do důchodu.

❖ **Opatření:**

Spolupracovat s NIDV v zajišťování lektorské činnosti v rámci povinného „funkčního“ studia ředitelů

Plnění:

Spolupráce s NIDV při zajišťování lektorské činnosti je realizována již dlouhodobě, a to zejména při funkčním studiu ředitelů (4 úředníci OŠMT) a dále také v rámci některých dalších vzdělávacích akcí (správní řád, financování přímých výdajů).

❖ **Opatření:**

Analýza požadavků a potřeb škol – podklad pro zřízení servisní organizace

Plnění:

Na základě požadavků škol a školských zařízení zřizovaných krajem byla v posledních dvou letech rozšířena pomoc krajského úřadu při realizaci velkého zadávacího řízení, kdy má příspěvková organizace možnost požádat o jeho administraci.

❖ **Opatření:**

Stipendia pro studenty vysokých škol – podpora studijních oborů zaměřených na učitelství 1. a 2. stupně základních škol a středních škol.

Plnění:

Studenti vysokých škol jsou podporováni od roku 2014 v rámci Dotačního titulu Stipendijní (dotační) program Karlovarského kraje ke zlepšení vzdělanostní struktury obyvatelstva ročním stipendiem ve výši 24 000 Kč. Zapojením do dotačního programu se zároveň zavazují odpracovat v Karlovarském kraji po ukončení vysoké školy tolik let, kolik pobírali stipendium. V roce 2019 došlo ke zvýhodnění studentů – budoucích učitelů, kteří mohou získat dvojnásobně vysokou dotaci než studenti ostatních podporovaných studijních oborů vysokých škol, tj. 48 000 Kč ročně, avšak svůj závazek jsou povinni odpracovat v pracovní pozici učitel. V rámci stipendijního programu bylo studentům pedagogických oborů dosud vyplaceno téměř 1 mil. Kč.

Základní umělecké, jazykové a zájmové vzdělávání

❖ **Opatření:**

Podpora vytváření základního pilíře vzdělávání pedagogů pro připravovaný kariérní systém. Podpora vzdělávání pedagogů základních uměleckých škol v metodice pro jednotlivé umělecké obory základních uměleckých škol a v oblasti implementace a aktualizace ŠVP. Podpora postupného zavádění RVP do základních uměleckých škol.

Plnění:

Na vzdělávání pedagogů základních uměleckých škol se podílí KVC a NIDV. V roce 2014 byla na NIDV vytvořena samostatná vzdělávací oblast Umělecké vzdělávání. Pro další vzdělávání pedagogických pracovníků základních uměleckých škol v ČR vznikla strukturovaná koncepce, která je tvořena třemi pilíři. Obsahově vzdělávací programy podporují metodiky jednotlivých uměleckých oborů a předmětů (jednodenní vzdělávací programy), zavádění RVP základního uměleckého vzdělávání a tvorbu a úpravy ŠVP (cyklické vzdělávací programy pro začínající či zkušené učitele nebo pro management) a sdílení a předávání příkladů dobré praxe (celostátní a několikadenní vzdělávací programy).

Na krajském pracovišti NIDV v Karlových Varech působí celostátní garant této vzdělávací oblasti.

❖ **Opatření:**

Podpora činnosti Krajské umělecké rady základních uměleckých škol Karlovarského kraje.

Plnění:

V Karlovarském kraji působí Krajská umělecká rada, kterou lze charakterizovat jako odborný a metodický poradní orgán pro oblast základního uměleckého vzdělávání. Jejím úkolem je zejména organizace regionálních přehlídek a soutěží základních uměleckých škol, zabezpečení přenosu odborných informací a projednávání zásadních otázek v této oblasti. V úzké spolupráci s Krajskou uměleckou radou probíhá plánování, příprava a realizace vzdělávacích programů pro oblast umělecké vzdělávání.

Krajská umělecká rada je podporována ze strany kraje formou finanční podpory festivalu základních uměleckých škol, který se koná jednou za dva roky. Zástupce OŠMT se v rámci vzájemné spolupráce účastní zasedání Krajské umělecké rady.

❖ **Opatření:**

Podpora zapojení základních uměleckých škol v rámci projektového období 2014 – 2022, zejména OP VVV a IROP.

Plnění:

Opatření bylo naplňováno prostřednictvím šablon II., do kterých se zapojila většina základních uměleckých škol v kraji. Se zapojením pomáhaly školám Místní akční skupiny, které realizují MAP.

❖ **Opatření:**

Nepodporování neodůvodněného zvyšování kapacit základních uměleckých škol.

Plnění:

Plnění opatření je vyhodnoceno v rámci opatření Nenavyšování základních uměleckých škol v části Strategie dalšího rozvoje sítě škol a školských zařízení (str. 81).

Vzdělávání v udržitelném rozvoji

❖ **Opatření:**

Podpora praktických aktivit a rozvoje DVPP v oblasti vzdělávání pro udržitelný rozvoj. Podpora krajského systému EVVO, činnosti Krajského střediska ekologické výchovy a programů propojujících školní a mimoškolní vzdělávání a spolupráce různých aktérů.

Plnění:

Výchova, osvěta a vzdělávání je součástí Koncepce a Akčního plánu EVVO Karlovarského kraje.

V roce 2016 vyhlásila rada kraje spolu s Klubem ekologické výchovy soutěž o udělení titulu Škola udržitelného rozvoje Karlovarského kraje na období let 2017 – 2019, jejímž cílem byla podpora rozvoje environmentální výchovy ve školách v kraji, posílení jejich aktivit v kontextu výchovy pro udržitelný rozvoj, vyhodnocení a ocenění proenvironmentálních aktivit škol. Podmínky soutěže splnilo 33 škol (2 mateřské školy, 16 základních škol, 4 mateřské a základní školy, 10 středních škol, 1 základní a střední škola), kterým byly na VI. setkání koordinátorů environmentální výchovy Karlovarského kraje předány certifikáty o udělení titulu.

Školní statek a krajské středisko ekologické výchovy Cheb, příspěvková organizace, získal díky vlastním zdrojům a evropským dotacím kvalitní zázemí pro svou vzdělávací činnost. Kromě kvalitního zajištění praktického vyučování zemědělských oborů byla v rámci krajského střediska ekologické výchovy realizována řada výukových programů se zaměřením na EVVO pro žáky všech typů škol, prostřednictvím kterých se mohou naživo seznámit s různými druhy hospodářských zvířat, rostlinami a zemědělskými a zpracovatelskými činnostmi.

Ústavní a ochranná výchova a preventivně výchovná péče

❖ Opatření:

Pokračování v transformačních krocích v systému péče o ohrožené děti.

Plnění:

V Karlovarském kraji se výrazněji nepotvrdil předpokládaný trend přechodu dětí z ústavní výchovy do pěstounské péče a kapacita dětských domovů, která byla v kraji před několika lety nastavena s ohledem na skutečnou potřebu, zůstává naplněna i v současné době.

Karlovarský kraj v průběhu hodnoceného období realizoval některé organizačně technické kroky, které spočívaly ve sloučení dvou dětských domovů s dětskými domovy, v jejichž čele stojí velice schopní ředitelé, počet těchto zařízení tak klesl z 5 na 3. V současné době lze konstatovat, že se jednalo o správné rozhodnutí, které přispělo ke zvýšení úrovně poskytované ústavní výchovy v kraji.

Prohlubujícím problémem je stav, kdy jsou do dětských domovů stále častěji umisťovány děti se závažnými výchovnými problémy, které spadají do péče středisek výchovné péče a zejména výchovných ústavů, jejichž síť je nedostatečná (v Karlovarském kraji je pouze jedno středisko výchovné péče a žádný výchovný ústav).

Opatření:

Podpora zavedení standardů kvality práce do praxe v zařízeních pro výkon ústavní a ochranné výchovy.

Plnění:

Uvedené opatření se daří naplňovat pouze částečně, a to podporou krajského úřadu spočívají v organizaci porad ředitelů dětských domovů, pořádání vzdělávacích akcí a poskytováním případných konzultací. Významnou úlohu zde mají samotné dětské domovy, které se touto problematikou zodpovědně zabývají. OŠMT v této oblasti úzce spolupracuje s odborem sociálních věcí.

Další vzdělávání

❖ Opatření:

Podporovat rozvoj občanského vzdělávání a klíčových kompetencí dospělých.

Plnění:

V rámci plnění tohoto opatření byla podporována správa portálu dalšího vzdělávání Karlovarského kraje www.dvkk.cz. Vedle toho byly zveřejňovány nabídky vzdělávacích institucí na Školském portálu Karlovarského kraje www.kvkskoly.cz. Zástupci kraje se rovněž účastnili aktivit v rámci Týdne vzdělávání dospělých realizovaných pod Asociací vzdělávání dospělých.

❖ Opatření:

Podporovat zavedení hodnocení vzdělávacích institucí za účelem zvýšení kvality dalšího vzdělávání.

Plnění:

Jelikož dosud nebyla zavedena kritéria kvality hodnocení vzdělávacích institucí, nebylo toto opatření v uplynulém období naplněno.

❖ **Opatření:**

Podporovat rozvoj škol a knihoven jako center celoživotního učení.

Plnění:

V rámci této aktivity byly podporovány školy, které realizovaly vzdělávací aktivity v rámci dalšího vzdělávání nebo jako autorizované osoby zajišťovaly zkoušky ke splnění profesní kvalifikace, a to formou propagace na webu kraje. Spolupráci probíhala i s krajskou knihovnou, finančně byly podporovány některé akce v ní realizované, např. Den zdravého mozku. Opatření bylo naplňováno rovněž v rámci pracovních minitýmů projektu KAP.

❖ **Opatření:**

Podporovat implementaci a udržitelný rozvoj systému uznávání vzdělání založeném na Národní soustavě kvalifikací.

Plnění:

Aktivita byla naplňována formou propagace systému Národní soustavy kvalifikací i v rámci pracovních minitýmů při realizaci krajského projektu KAP.

❖ **Opatření:**

Zasíťování místních center dalšího vzdělávání ve středních školách

Plnění:

Opatření naplňováno pouze prostřednictvím pracovního minitýmu v rámci realizace projektu KAP.

Řízení školského systému

❖ **Opatření:**

Podpora pracovního týmu v oblasti řízení školského systému, podpora inovací Národního programu pro vzdělávání, tvorby a přístupu databáze školského systému. Podpora vytvoření Národní rady pro vzdělávání, vytvoření podmínek pro vznik regionálních sítí a systematické péče o nadané žáky a studenty.

Plnění:

Tato oblast je plně závislá na koncepčních krocích MŠMT. Opatření v této oblasti byla plánována se zřetelem na aktivity stanovené právě resortním ministerstvem a vycházela z opatření DZ ČR. Tato však nebyla blíže rozpracována ani na centrální úrovni.

V Karlovarském kraji je podporována prezentace příkladů dobré praxe a systematická poradenská péče o nadané žáky. S politováním lze konstatovat, že nejsou dostatečné personální ani časové možnosti k organizování debat o řízení vzdělávacího systému a o výsledcích vzdělávání v kraji. Koordinační činnost je v současném období výrazně zaměřena hlavně na změny v oblasti systému financování a příslušného výkaznictví.

2. Strategie rozvoje školství v Karlovarském kraji

2.1 Klíčové strategické cíle Karlovarského kraje

Pro nadcházející období 2020 - 2024 stanovuje Karlovarský kraj v oblasti regionálního školství následující klíčové strategické cíle:

Zvýšení kvality vzdělávání a poskytování školských služeb ve školách a školských zařízeních na území Karlovarského kraje

Vzdělávání, jakožto jedno z nejdůležitějších prvků celé společnosti, by mělo být realizováno subjekty, které jsou spolehlivé, odborně, citlivě a zároveň tvořivě řízené. Očekává se, že systém a procesy ve školách a školských zařízeních budou nastaveny tak, aby v co nejvyšší možné míře docházelo k naplňování aktivit, které umožní nejen chod a rozvoj školy, ale i vytváření vzájemné soudržnosti, úcty a respektu všech účastníků vzdělávání. Uvedené cíle by měl sice zajišťovat ředitel školy nebo školského zařízení, od kterého se odvíjí směřování a kvalita těchto institucí, avšak bez pedagogických zaměstnanců, kteří se umí přizpůsobovat a pracovat v duchu moderní koncepce školy, kteří se vzdělávají a sebevzdělávají a kteří jsou zodpovědní, vstřícní a vnímaví, nelze požadovaného výsledku dosáhnout.

Jednou ze zásadních priorit je proto zvýšení kvality vzdělávání a poskytování školských služeb, zejména ze strany vedení školy nebo školského zařízení a jednotlivých pedagogických pracovníků. Karlovarský kraj v některých oblastech vykazuje nedostatky, které ovlivňují nejen samotné vzdělávací výsledky škol, ale i jejich řádné, kvalitní a efektivní fungování a rozvoj. Jedná se zejména o nedostatek odborně kvalifikovaných a aprobovaných učitelů, podprůměrné výsledky vzdělávání a znalosti žáků, předčasné odchody ze vzdělávání nebo počet odkladů povinné školní docházky. S ohledem na uvedené je potřebné nastavit systém, který pomůže a podpoří školy a školská zařízení v souvislosti s plněním jejich hlavního úkolu, jímž je vzdělávání.

Tento cíl se prolíná téměř všemi částmi kapitoly 2.4. Důraz je kladen především na zkvalitnění řízení jednotlivých škol a školských zařízení, zkvalitnění výuky, rozvoj potenciálu všech dětí, žáků a studentů, zvyšování kompetencí, dovedností a gramotností dětí, žáků a studentů, práce se zjištěními České školní inspekce, obnovy infrastruktury a materiální vybavenosti škol a školských zařízení, na spolupráci se sociálními partnery atd.

Podpora pedagogických pracovníků ve školách a školských zařízeních

Pedagogického pracovníka je možné považovat za jeden ze základních činitelů vzdělávacího procesu, který je spoluzodpovědný za jeho přípravu, řízení, organizaci a výsledky. Na pedagogické pracovníky jsou kladeny poměrně široké požadavky a očekávání, a to jednak na jejich znalosti, dovednosti, vzdělání, schopnost realizace moderních metod a forem výuky, vzdělávání různorodých kolektivů, prevenci a řešení konfliktů a rizikových jevů, ale i na jejich vztah k různým sociálním skupinám. Aby pedagogický pracovník mohl naplňovat tyto požadavky a očekávání, musí mít přiměřenou podporu, a to nejen ze strany vedení a pedagogického kolektivu, ale i ze strany veřejnosti, orgánů a institucí, kteří se vzděláváním a výchovou dětí, žáků a studentů zcela nebo zčásti zabývají.

Postavení a role pedagogických pracovníků v systému vzdělávání, je s ohledem na uvedené, dalším z klíčových strategických cílů, přičemž důraz bude kladen zejména na řešení přetrvávajícího stavu v odborné kvalifikace a aprobovanosti učitelů, jejich průběžné vzdělávání za účelem získání znalostí a schopností potřebných k profesnímu rozvoji, metodickou podporu ze strany školy, zřizovatele školy, kraje, ČŠI a dalších institucí a orgánů. Důležitým faktorem je rovněž poskytování dotací na studium nekvalifikovaných učitelů a oceňování nejlepších pedagogických pracovníků v kraji.

Uvedenému cíli je věnována především kapitola 2.4, část H Zlepšení podmínek pracovníků v regionálním školství. Průřezově se mu věnují i části A – G, a to včleněním opatření zaměřených na vzdělávání pedagogických pracovníků, zvyšování jejich kompetencí, metodickou podporu. Pro realizaci opatření zaměřených zejména na zkvalitnění výuky (např. vzdělávací aktivity, metodické kabinety, podpora motivačních prvků ze strany vedení školy, poradenství atd.) jsou pak stanoveny jednotlivé nástroje.

Efektivita vzdělávacího systému v Karlovarském kraji

Součástí vzdělávacího systému je nesporně i péče o kvalitu školy a její hodnocení. Karlovarský kraj patří mezi strukturálně postižené kraje, což se částečně odráží ve výsledcích vzdělávání žáků. Tuto skutečnost ovlivňuje zejména socioekonomický status žáků, nedostatek kvalifikovaných učitelů, i tím i v některých případech horší kvalita škol. V souvislosti s uvedeným je proto nutné získávat informace o fungování vzdělávacího systému a v návaznosti na ně vyhodnocovat jejich objektivnost a užitečnost, následně volit postupy, cíle a vytvářet předpoklady pro smysluplné řešení problémových oblastí.

Realizací cíle se zabývá kapitola 2.4, bod J, který je rozdělen na efektivitu vzdělávací soustavy mateřských a základních škol, u středních škol na efektivitu nastavení oborové struktury a dále na spolupráci a řízení systému v regionálním školství.

Dosažení klíčových strategických cílů a jejich efektivní aplikace v praxi bude záviset ve velké míře na konsenzuálním postoji a součinnosti mezi Karlovarským krajem, obcemi, školami a ostatními sociálními partnery. Při jejich naplňování bude rovněž využita spolupráce s MŠMT, jakožto ústředním orgánem v oblasti školské politiky.

2.2 Dílčí cíle Karlovarského kraje v oblasti vzdělávání

Následující výčet cílů slouží pro základní orientaci, více informací lze nalézt v kapitolách týkajících se příslušné oblasti.

A. Předškolní vzdělávání

- Podpora zvyšování podílu dětí zapojených v předškolním vzdělávání
- Zvýšení kvality předškolního vzdělávání
- Eliminace odkladů povinné školní docházky
- Zasazování se o maximální rozvoj potenciálu všech dětí včetně rozvoje jejich tvořivosti

B. Základní vzdělávání

- Zvýšení kvality základního vzdělávání
- Snížení míry předčasných odchodů ze základního vzdělávání a snaha o snížení míry absence v základních školách

C. Střední vzdělávání

- Zvýšení kvality středního vzdělávání
- Snížení míry předčasných odchodů ze středního vzdělávání a míry absence ve středních školách

D. Vyšší odborné vzdělávání

- Zvýšení kvality vyššího odborného vzdělávání

E. Základní umělecké, jazykové a zájmové vzdělávání

- Zvýšení kvality základního uměleckého vzdělávání
- Podpora rozvoje jazykového vzdělávání
- Podpora rozvoje zájmového vzdělávání a volnočasových aktivit

F. Rovné příležitosti ve vzdělávání

- Podpora rovnosti v přístupu ke vzdělávání na všech úrovních škol, která umožní každému dítěti, žákovi a studentovi plně rozvinout své schopnosti ve společnosti svých vrstevníků včetně dětí, žáků a studentů se speciálně vzdělávacími potřebami, nadaných a cizinců

G. Prevence rizikového chování a ústavní výchova

- Zkvalitnění systému prevence rizikového chování
- Zkvalitnění ústavní výchovy v dětských domovech

H. Zlepšení podmínek pedagogických pracovníků škol a školských zařízení

- Podpora pedagogických pracovníků škol a školských zařízení

I. Další vzdělávání

- Podpora a rozvoj dalšího vzdělávání v Karlovarském kraji

J. Řízení vzdělávacího systému v Karlovarském kraji

- Efektivita soustavy mateřských škol a základních škol
- Efektivita nastavení oborové struktury ve vazbě na potřeby trhu práce
- Spolupráce a řízení systému v regionálním školství

A. Předškolní vzdělávání

A.1 Podpora zvyšování podílu dětí zapojených v předškolním vzdělávání

Předškolní vzdělávání podporuje rozvoj osobnosti dítěte předškolního věku, podílí se na jeho zdravém citovém, rozumovém a tělesném vývoji a na osvojení základních pravidel chování, základních životních hodnot a mezilidských vztahů. Předškolní vzdělávání zároveň vytváří základní předpoklady pro pokračování ve vzdělávání a napomáhá vyrovnávat nerovnoměrnosti před vstupem do základní školy. Mateřská škola tak přispívá k tomu, aby dítě, které ukončí předškolní vzdělávání, mělo dostatečné kompetence k úspěšnému pokračování ve vzdělávacím procesu. S ohledem na tuto skutečnost se jeví, minimálně u dětí v posledním roce před zahájením povinné školní docházky, důležitým, aby byla v praxi naplňována zákonná povinnost řádně navštěvovat mateřskou školu. Ze zprávy ČŠI pro KK z května 2018 Dopady povinného předškolního vzdělávání na organizační a personální zajištění a výchovně vzdělávací činnost mateřských škol za období 1. pololetí školního roku 2017/2018 vyplývá, že v Karlovarském kraji je druhá nejnižší účast pětiletých na předškolním

vzdělávání, která činí 92,3 %. Ve školním roce 2016/2017, kdy vzdělávání pětiletých dětí ještě nebylo povinné, činil podíl dětí z populačního ročníku pětiletých v předškolním vzdělávání v Karlovarském kraji 87,4 % a ve školním roce 2015/2016 91,1 %.

Cílem v této oblasti je proto provedení analýzy průběhu plnění povinného předškolního vzdělávání a v návaznosti na zjištění vzešlé z této analýzy provést adekvátní opatření, a to jednak působením na zřizovatele mateřských škol a jednak formou nalezení vhodných partnerů, kteří mohou ovlivnit nebo budou schopni se podílet na realizaci tohoto cíle. Určitou úlohu sehrají i různé formy diskuze a předávání informací, mezi které lze zařadit například příklady dobré praxe, kulaté stoly nebo osvětovou činnost. S ohledem na důležitost spolupráce se sociálními partnery je tato zařazena jako samostatné opatření, v rámci kterého budou realizována metodická setkávání a podporována spolupráce ředitelů mateřských škol s jejich zřizovateli, krajem, ČŠI, orgány sociálně právní ochrany dětí, místními akčními skupinami a dalšími partnery. Další opatření jsou přijímána v oblasti zvýšení podílu dětí zapojených do předškolního vzdělávání, a to s důrazem zejména na děti ze socioekonomicky méně podnětného prostředí. Zejména u těchto dětí je totiž nutné, aby se co nejdříve zařadili do vzdělávacího procesu, což s sebou přináší i osvojení si určitých povinností a získání znalostí a dovedností potřebných pro následný vstup do základního vzdělávání.

A.2 Zvýšení kvality předškolního vzdělávání

Je nesporné, že samotná účast dítěte v předškolním vzdělávání není dostačující. Stejně důležitým prvkem je poskytování vzdělání na takové úrovni, která zabezpečí nejen sociální a emocionální rozvoj dítěte, ale samozřejmě i rozvoj kognitivní a v nemalé míře také zdraví dítěte. Při dosahování tohoto cíle je proto nesmírně důležitá vzájemná komunikace dítěte s učitelem, zapojování rodin do vzdělávání dětí, profesní kvality pedagogických pracovníků a v neposlední řadě také osobní, odborné a manažerské kompetence vedení mateřské školy.

Cíle v této oblasti budou tedy naplňovány zkvalitněním řízení mateřských škol, a to formou vzdělávání pedagogů, metodickým vedením zejména ze strany kraje a jejich zřizovatelů nebo vzájemnou spoluprací ředitelů mateřských škol s dalšími subjekty. Samostatným opatřením je pak spolupráce se zřizovateli mateřských škol, kteří hrají ve vztahu k mateřským školám nezastupitelnou roli. Pozornost bude věnována také práci pedagogických pracovníků v mateřských školách. V tomto ohledu bude péče věnována jejich vzdělávání, zvyšování jejich kompetencí pro práci s dětmi ze socioekonomicky méně podnětného prostředí.

Dalším opatřením je využívání zpětné vazby od ČŠI. Snahou je, aby v souvislosti s hodnocením práce ředitele se zjištěními ČŠI pracovalo nejen vedení mateřské školy, ale i její zřizovatelé. Součástí tohoto opatření je i podpora implementace kritérií kvalitní školy, kterými jsou v případě předškolního vzdělávání koncepce a rámec školy, pedagogické vedení školy, kvalita pedagogického sboru, vzdělávací výsledky a podpora dětí při vzdělávání (rovné příležitosti).

Do opatření v této oblasti byly zakomponovány také opatření týkající se podpory obnovování infrastruktury a materiální vybavenosti mateřských škol za využití rozpočtových nebo dotačních prostředků a také zasazování se o snižování počtu dětí ve třídě z 28 na 24, což mimo jiné úzce souvisí s infrastrukturou mateřské školy.

Důraz bude kladen také na zasazování se o maximální rozvoj potenciálu všech dětí včetně jejich tvořivosti. Pedagogičtí pracovníci mateřských škol by měli totiž v rámci vzdělávání dětí pracovat tak, aby bylo všem dětem bez rozdílu umožněno maximální využití jejich potenciálu.

V rámci tohoto opatření bude nadále prostřednictvím projektů MAP a IKAP podporována polytechnická výchova a rozvoj digitálních kompetencí spolu s prohlubováním znalostí z oblasti kybernetické bezpečnosti ve vzdělávání dětí. S těmito projekty souvisí i poskytování metodické podpory učitelů mateřských škol prostřednictvím dalšího vzdělávání pedagogických pracovníků.

A.3 Eliminace odkladů povinné školní docházky

Jedním z velkých témat ČR v souvislosti s předškolním vzděláváním dítěte a jeho přechodu do základního vzdělávání jsou nesporně odklady povinné školní docházky. Důvodů, proč se nakonec v konkrétním případě rozhodne o odkladu povinné školní docházky, může být několik, a to od nedůvěry zákonných zástupců dítěte ve vzdělávací systém, obavy, že jejich dítě ještě není dostatečně připravené, až po sociální, emocionální nebo kognitivní nezralost dítěte. Nevhodné nebo nesprávné posouzení odkladu povinné školní docházky může mít za následek také to, že dítě bude další školní rok ve svém rozvoji stagnovat.

V Karlovarském kraji činil ve školním roce 2015/2016 počet odkladů povinné školní docházky 476 (tj. 12,40 %), ve školním roce 2016/2017 se jednalo o 519 odkladů (tj. 13,06 %), ve školním roce 2017/2018 bylo zaznamenáno 623 odkladů (tj. 17,44 %) a ve školním roce 2018/2019 byl počet odkladů 550 (tj. 16,35 %). S ohledem na uvedená data nelze považovat počet odkladů povinné školní docházky za zanedbatelný, což vyvolává potřebu zabývat se i touto problematikou.

Vysoký počet odkladů povinné školní docházky zejména u dětí ze socioekonomicky méně podnětného prostředí může souviset s pozdním nástupem do mateřské školy. Z dokumentu Hlavní směry vzdělávací politiky ČR 2030+ vyplývá, že účast dětí na předškolním vzdělávání má prokazatelný pozitivní vliv při dvou a více letech docházky do mateřské školy. Zvýšení podílu dětí zapojených v předškolním vzdělávání již od 3 let jejich věku tak může pozitivně ovlivnit snížení počtu odkladů povinné školní docházky, což je důvodem jeho zařazení mezi opatření vedoucí k dosažení stanoveného cíle. Dalším vhodným nástrojem je systematická a funkční diagnostika, včasná intervence ve spolupráci s rodiči, případně ve spolupráci se školskými poradenskými zařízeními. Jejich realizace se předpokládá v rámci opatření zaměřeného na nalezení nástroje k eliminaci povinné školní docházky v návaznosti na zjištění vzešlé z analýzy zaměřené na toto téma.

A. Předškolní vzdělávání

Cíl	Opatření	Kritéria (nástroje)	Termín	Zdroj financování	Dotčené subjekty
A.1 Podpora zvyšování podílu dětí zapojených v předškolním vzdělávání	A.1.1 Provedení analýzy průběhu plnění povinného předškolního vzdělávání	Analýza průběhu plnění povinného předškolního vzdělávání 2021	2021	Rozpočet kraje	Kraj, zřizovatelé MŠ, MŠ, NNO
	A.1.2 Přijetí adekvátních opatření v návaznosti na zjištění vzešlé z provedené analýzy	Působení na zřizovatele MŠ; oslovení neziskových organizací, ČŠI; příklady dobré praxe; kulaté stoly; osvětová činnost	2023	Bez finančních nároků	Kraj, zřizovatelé MŠ, MŠ, ČŠI, NNO, MAS
	A.1.3 Přijetí opatření ke zvýšení podílu dětí zapojených do předškolního vzdělávání s důrazem zejména na děti ze socioekonomicky méně podnětného prostředí	Působení na zřizovatele MŠ; oslovení neziskových organizací; spolupráce ředitelů MŠ se sociálními partnery; obědy do škol; příklady dobré praxe; snížení nebo prominutí úplaty	Průběžně	Zdroje EU	Kraj, zřizovatelé MŠ, MŠ, ČŠI, NNO, MAS
	A.1.4 Spolupráce se sociálními partnery (např. NNO, OSPOD, zřizovatelé škol, MAS atd.)	Metodická setkávání; příklady dobré praxe, spolupráce ředitelů MŠ se zřizovateli škol, krajem, ČŠI a dalšími partnery	Průběžně	Rozpočet kraje	Kraj, zřizovatelé MŠ, MŠ, ČŠI, OSPOD, MAS

A.2 Zvýšení kvality předškolního vzdělávání	A.2.1 Zkvalitnění řízení mateřských škol	Vzdělávání ředitelů; metodické vedení, spolupráce s jinými řediteli MŠ a dalšími subjekty;	Průběžně	Rozpočet kraje, vlastní zdroje MŠ, zdroje EU	Kraj, ředitelé MŠ, ČŠI, KVC, NPI, jiné vzdělávací organizace, MAS
	A.2.2 Využívání zpětné vazby od ČŠI a následná podpora implementace kritérií kvalitní školy	Seznamování se s výsledky a výstupy práce ČŠI po provedené inspekční činnosti; metodická podpora a spolupráce se zřizovateli; snaha o zařazení zjištění ČŠI do hodnocení ředitelů ze strany zřizovatelů; metodická setkání	Průběžně	Bez finančních nároků	Kraj, zřizovatelé MŠ, ČŠI
	A.2.3. Cílená podpora obnovování infrastruktury a materiální vybavenosti mateřských škol za využití rozpočtových či dotačních prostředků.	Dotační programy; projekty	Průběžně	Rozpočet obce, vlastní zdroje MŠ, zdroje z dotačních titulů, zdroje EU	Kraj, zřizovatelé MŠ, MAS, poskytovatelé dotačních titulů
	A.2.4 Vzdělávání pedagogických pracovníků	Vzdělávací akce pro učitele MŠ	Průběžně	Rozpočet kraje, vlastní zdroje MŠ, zdroje EU	Kraj, MŠ, KVC, NPI, jiné vzdělávací organizace

	<p>A.2.5 Podpora snižování počtu dětí ve třídě z 28 na 24 (v případech, které uplatňují výjimky) a u ostatních mateřských škol z 24 na 20 za účelem individualizace vzdělávacího přístupu</p>	<p>Sledování vývoje naplněnosti MŠ; spolupráce se zřizovateli MŠ</p>	<p>Průběžně</p>	<p>Rozpočet zřizovatele, státní rozpočet</p>	<p>Kraj, zřizovatelé MŠ, MŠ, MŠMT</p>
	<p>A.2.6 Spolupráce se zřizovateli mateřských škol</p>	<p>Setkávání se se zřizovateli MŠ; poskytování metodické pomoci</p>	<p>Průběžně</p>	<p>Bez finančních nároků</p>	<p>Kraj, zřizovatelé MŠ</p>
	<p>A.2.7 Zvyšování kompetencí učitelů mateřských škol pro práci s dětmi ze socioekonomicky méně podnětného prostředí</p>	<p>Metodická podpora ředitelů MŠ; vzdělávací aktivity pro učitele MŠ; příklady dobré praxe; spolupráce s ČŠI, motivace učitelů MŠ pracovat s dětmi ze sociálně znevýhodněného prostředí</p>	<p>Průběžně</p>	<p>Rozpočet kraje, rozpočet zřizovatele, vlastní rozpočet MŠ, zdroje EU</p>	<p>Kraj, zřizovatelé MŠ, MŠ, ČŠI, KVC, NPI, další vzdělávací organizace</p>
	<p>A.2.8 Zasazování se o maximální rozvoj potenciálu všech dětí včetně rozvoje jejich tvořivosti</p>	<p>Projekty - podpora např. tvořivosti, polytechnické výchovy, rozvoje digitálních kompetencí, prohlubování znalostí z oblasti kybernetické bezpečnosti ve vzdělávání</p>	<p>Průběžně</p>	<p>Zdroje EU</p>	<p>Kraj, MAS</p>

A.3 Eliminace odkladů povinné školní docházky	A.3.1 Provedení analýzy odkladů povinné školní docházky	Diskuze s PPP a SPC a dalšími aktéry nad důvody odkladů; vyhodnocení dat	Průběžně	Bez finančních nároků	Kraj, zřizovatelé MŠ, MŠ, OSPOD, NNO
	A.3.2. Nalezení nástroje a přijetí adekvátních opatření k eliminaci odkladů povinné školní docházky v návaznosti na zjištění vzešlé z provedené analýzy	Systematická a funkční diagnostika, včasná intervence ve spolupráci s rodiči, případně ŠPZ	Průběžně	Bez finančních nároků	Kraj, zřizovatelé MŠ, ČŠI, NNO
	A.3.3 Zvyšování podílu dětí zapojených v předškolním vzdělávání již od 3 let věku dítěte	Spolupráce se zřizovateli MŠ, neziskovými organizacemi, ČŠI; příklady dobré praxe; osvětová činnost	Průběžně	Rozpočet kraje, rozpočet zřizovatele	Kraj, zřizovatelé MŠ, NNO, ČŠI

B. Základní vzdělávání

B.1 Zvýšení kvality základního vzdělávání

Základní vzdělávání navazuje na předškolní vzdělávání a výchovu v rodině. Úkolem základní školy je ve dvou obsahově, organizačně a didakticky navazujících stupních pomoci žákům utvářet a postupně rozvíjet klíčové kompetence a poskytnout spolehlivý základ všeobecného vzdělání orientovaného zejména na situace blízké životu a na praktické jednání. První stupeň by měl zejména motivovat žáky k dalšímu učení, vést je k poznání, aktivitě, objevování, tvorbě a nalézání vhodných způsobů řešení problémů, zatímco druhý stupeň by již měl rozvíjet zájmy žáků, jejich učební možnosti a schopnosti a volit způsoby vzdělávání, které propojují vzdělávání s reálným životem. Tento úkol již nese s sebou potřebu využívání náročnějších metod a způsobů práce.

Karlovarský kraj dosahuje podprůměrných výsledků vzdělávání žáků na 1. stupni základní školy, a to napříč testováním v různých mezinárodních i domácích šetřeních. V některých šetřeních a jednotlivých druzích testovaných gramotností je na posledním místě mezi všemi ostatními kraji. Situace není lepší ani na 2. stupni základní školy. Karlovarský kraj, s výjimkou kraje Ústeckého, vykazuje v porovnání s ostatními kraji ČR i na tomto stupni vzdělávání odlišné výsledky. Jelikož se jedná o trvalejší jev, který má vliv na další vzdělávání žáků ve střední škole a jejich uplatnění v životě, je nezbytné klást důraz na kvalitu základního vzdělávání, která mimo jiné úzce souvisí i se zabezpečením výuky odborně kvalifikovanými a aprobovanými učiteli. Karlovarský kraj také vykazuje vyšší celkový průměrný věk učitelů, než většina krajů. Pozitivně nelze hodnotit ani aprobovanost výuky, která je nejhorší na 2. stupni základních škol s podílem 49,2 % neaprobované výuky, což je téměř každá druhá odučená hodina.

V rámci zvýšení kvality vzdělávání je kladen důraz na opatření, která přispějí ke zvýšení kvality řízení školy a vzdělávání pedagogických pracovníků. Kromě zkvalitnění řízení základních škol bude vyvíjena snaha přispět k zabezpečení odborné kvalifikace učitelů a zvýšení jejich aprobovanosti. K realizaci by měly napomoci nástroje jako např. vzdělávací akce, dotační titul na podporu získání odborné kvalifikace nekvalifikovaných učitelů nebo podpora motivačních prvků ze strany vedení školy. Důraz bude kladen také na to, aby nekvalifikovaným učitelům byly vytvářeny podmínky pro jejich profesní rozvoj. Realizace uvedeného cíle je nastavena i prostřednictvím dalšího důležitého opatření, které spočívá ve spolupráci s ČŠI, konkrétně ve využívání zpětné vazby od ČŠI a následné podpoře implementace kritérií kvalitní školy. Těmi v případě základního vzdělávání jsou koncepce a rámec školy, pedagogické vedení školy, kvalita pedagogického sboru, výuka, vzdělávací výsledky žáků a podpora žáků při vzdělávání (rovné příležitosti). Cílem bude také to, aby výuka ve školách byla přizpůsobena sociální skladbě žáků a s ohledem na rozdílnou kvalitu jednotlivých základních škol také na to, aby došlo alespoň k částečnému vyrovnání kvality základních škol v kraji. Podpora je s ohledem na neuspokojivé výsledky testování žáků nastavena i v oblasti matematické a čtenářské gramotnosti, zvýšení kvality vzdělávání žáků na druhém stupni základních škol a formativního hodnocení. Pro zkvalitnění vzdělávacích výsledků nejslabších žáků bude záměrem poskytovat metodickou podporu formou metodiky, vzdělávacích aktivit, spolupráce s ČŠI nebo zaváděním motivačních prvků ze strany vedení školy. Oblast rozvoje digitálních kompetencí žáků, prohlubování jejich znalostí z oblasti kybernetické bezpečnosti ve vzdělávání, podpora polytechnického vzdělávání a manuální zručnosti žáků, se bude nadále podporovat stejně, jako je tomu u předškolního vzdělávání, prostřednictvím projektů EU v rámci MAP a IKAP. Významné jsou především programy směřující k digitalizaci vzdělávání žáků, a to u obou stupňů základní školy.

Poslední opatření se pak týkají zapojení školy do komunitního života obce, podpory obnovování infrastruktury a materiální vybavenosti základních škol za využití rozpočtových nebo dotačních finančních prostředků a vzájemné spolupráci se sociálními partnery, tj. s dalšími školami, krajem, obcemi, zřizovateli škol, úřadem práce, MAS, Svazem průmyslu a dopravy, KHK KK atd.

B.2 Snížení míry předčasných odchodů ze základního vzdělávání a snaha o snížení míry absence v základních školách

Negativa nedokončeného vzdělání mají vliv nejen na samotného jedince, ale i na celou společnost. Nejhorší je samozřejmě situace u osob, které nedokončí ani základní vzdělávání, u nichž je riziko exekucí nebo negativního postoje ke vzdělávání, což se mnohdy přenáší i na další generace. Kromě toho obvykle odpracují méně let, než je tomu u osob s vyšším dosaženým vzděláním, ačkoliv délka jejich pracovní kariéry je nejdelší.

Z Výkazu o základní škole M3 za školní roky 2015/2016, 2016/2017, 2017/2018 a 2018/2019 lze dovodit, že z celkového průměrného počtu žáků 2 314 žáků v 7. ročníku ukončilo vzdělávání v průměru 33 žáků a v 8. ročníku v průměru 149 žáků, což není zanedbatelný údaj. Karlovarský kraj má hned za Ústeckým krajem druhý největší podíl předčasných odchodů ze základního vzdělávání. Toto zjištění vyplývá ze zprávy ČŠI a MŠMT pro Karlovarský kraj. Jedním z důvodů, které vedou k předčasnému odchodu ze vzdělávání je i předchozí absence žáků.

S ohledem na uvedené je proto nutné zaměřit pozornost i na oblast předčasných odchodů ze základního vzdělávání, tj. na skupinu žáků, kteří splní povinnou školní docházku, ale z různých důvodů neukončí základní stupeň vzdělávání, a zároveň na snížení míry absence v základních školách, a to podporou kariérového poradenství na 2. stupni základních škol, které by mělo dbát na zájem žáka dle jeho schopností a dovedností. Podpora je zaměřena také na vzdělávání učitelů na práci se žáky ohroženými školním neúspěchem včetně jejich doučování a spolupráci se sociálními partnery, mezi které se řadí zejména orgány sociálně právní ochrany dětí a neziskové organizace.

B. Základní vzdělávání

Cíl	Opatření	Kritéria (nástroje)	Termín	Zdroj financování	Dotčené subjekty
B.1 Zvýšení kvality základního vzdělávání	B.1.1 Zkvalitnění řízení základních škol	Vzdělávání, metodické vedení; spolupráce s jinými řediteli ZŠ a jinými subjekty; motivační programy pro vedení ZŠ zaměřené na problémy nedostatečné sociální integrace žáků	Průběžně	Rozpočet kraje, zdroje EU	Kraj, ředitelé ZŠ, ČŠI, MAS, KVC, NPI, jiné vzdělávací organizace
	B.1.2 Vzdělávání pedagogických pracovníků základních škol – podpora získání odborné kvalifikace učitelů, snaha o zvýšení aprobovanosti učitelů, u nekvalifikovaných učitelů vytváření podmínek pro jejich profesní rozvoj	Vzdělávací akce pro učitele ZŠ; dotační titul na podporu nekvalifikovaných učitelů ZŠ, podpora motivačních prvků ze strany vedení školy	Průběžně	Rozpočet kraje, vlastní zdroje ZŠ, zdroje EU	Kraj, ZŠ, MAS, KVC, NPI, jiné vzdělávací organizace
	B.1.3 Otevřená škola – zapojení základní školy do komunitního života obce	Dny otevřených dveří; výstavy pro veřejnost v ZŠ; zájmové akce za účasti rodičů žáků; koncerty	Průběžně	Rozpočet zřizovatele ZŠ, vlastní zdroje ZŠ, zdroje EU	Kraj, zřizovatelé ZŠ, obce, NNO, knihovny, ZUŠ
	B.1.4 Využívání zpětné vazby od ČŠI a	Seznamování se s výsledky a výstupy práce ČŠI po provedené inspekční	Průběžně	Bez finančních nároků	Kraj, zřizovatelé ZŠ, ČŠI

	následná podpora implementace kritérií kvalitní školy	činnosti; metodická podpora a spolupráce se zřizovateli ZŠ; snaha o zařazení zjištění ČŠI do hodnocení ředitelů ze strany zřizovatelů; metodická setkání			
	B.1.5 Podpora formativního hodnocení	Spolupráce s ČŠI a ZŠ; příklady dobré praxe; osvětová činnost; vzdělávací akce	Průběžně	Rozpočet kraje, rozpočet zřizovatele ZŠ, vlastní zdroje ZŠ	Kraj, zřizovatelé škol, ZŠ, ČŠI, KVC, NPI, vzdělávací organizace
	B.1.6 Podpora matematické a čtenářské gramotnosti	Vzdělávací akce; prezentace zkušeností z jiných ZŠ	Průběžně	Rozpočet kraje, rozpočet zřizovatele ZŠ, vlastní zdroje ZŠ, zdroje EU	Kraj, obce, KVC, jiné vzdělávací organizace
	B.1.7 Podpora a rozvoj digitálních kompetencí žáků, prohlubování jejich znalostí z oblasti kybernetické bezpečnosti ve vzdělávání, podpora polytechnického vzdělávání, manuální zručnosti žáků	Projekty	Průběžně	Zdroje EU	Kraj, MAS
	B.1.8 Identifikace a přizpůsobení výuky sociální skladbě žáků základní školy	Vzdělávací aktivity pro žáky a učitele ZŠ; vybavení ZŠ; letní tábory; příklady dobré praxe	Průběžně	Rozpočet kraje, rozpočet zřizovatele ZŠ, vlastní zdroje ZŠ, zdroje EU	Kraj, zřizovatelé ZŠ, KVC, jiné vzdělávací organizace

	B.1.9 Metodická podpora pro zkvalitnění výsledků nejslabších žáků	Metodická podpora ředitelů ZŠ; vzdělávací aktivity pro učitele ZŠ; příklady dobré praxe; spolupráce s ČŠI, podpora zavádění motivačních prvků ze strany vedení školy	Průběžně	Rozpočet kraje, rozpočet zřizovatele ZŠ, zdroje EU	Kraj, zřizovatelé ZŠ, ZŠ, ČŠI, vzdělávací instituce
	B.1.10 Snaha o vyrovnání kvality jednotlivých základních škol	Kulaté stoly se zřizovateli ZŠ; spolupráce s ČŠI; příklady dobré praxe	Průběžně	Bez finančních nároků	Kraj, zřizovatelé ZŠ, ředitelé ZŠ, ČŠI
	B.1.11 Zvýšení kvality vzdělávání žáků na druhém stupni základních škol	Vzdělávací aktivity pro učitele; vzájemné hospitace, spolupráce s ČŠI, doučování, příklady dobré praxe, metodické kabinety, podpora motivačních prvků ze strany vedení školy	Průběžně	Rozpočet kraje, rozpočet zřizovatele ZŠ, vlastní zdroje ZŠ, zdroje EU	Kraj, zřizovatelé ZŠ, ZŠ, ČŠI
	B.1.12 Cílená podpora obnovování infrastruktury a materiální vybavenosti základních škol za využití rozpočtových či dotačních prostředků	Dotační programy; projekty	Průběžně	Rozpočet obce, vlastní zdroje ZŠ, zdroje EU	Kraj, zřizovatelé škol, MAS, poskytovatelé dotačních titulů
	B.1.13 Spolupráce se	Metodická setkání; kulaté stoly, spolupráce ředitele	Průběžně	Bez finančních nároků	Kraj, obce, zřizovatelé ZŠ, ZŠ,

	sociálními partnery (např. NNO, OSPOD, MAS atd.)	ZŠ se zřizovateli ZŠ, krajem, ČŠI a dalšími partnery			SŠ, KVC, NPI, KHK KK, Svaz průmyslu a dopravy ČR, Czechinvest, ÚP, MAS
B.2 Snížení míry předčasných odchodů ze základního vzdělávání a snaha o snížení míry absence v základních školách	B.2.1 Vzdělávání učitelů základních škol zaměřené na práci se žáky ohrožené školním neúspěchem	Exkurze; společné akce ZŠ a zaměstnavatelů; vzdělávací aktivity pro učitele ZŠ; katalog středních škol, podpora zavádění motivačních prvků ze strany vedení školy; vzájemné hospitace	Průběžně	Rozpočet kraje, rozpočet zřizovatele ZŠ, zdroje EU	Kraj, zřizovatelé ZŠ, ZŠ, KVC, NPI, NNO, KHK KK, Svaz průmyslu a dopravy ČR, Czechinvest, ÚP, OSPOD
	B.2.2 Doučování žáků ohrožených školním neúspěchem	Podpora realizace projektů	Průběžně	Rozpočet kraje, rozpočet zřizovatele ZŠ, vlastní zdroje ZŠ, zdroje EU	Kraj, ZŠ, MAS, NNO
	B.2.3 Podpora kariérového poradenství na 2. stupni základních škol	Podpora vzniku pozice kariérového poradce v ZŠ; vzdělávání, metodická pomoc, vzdělávací akce pro kariérové poradce ZŠ	Průběžně	Rozpočet kraje, vlastní zdroje ZŠ, zdroje EU	Kraj, ZŠ, KVC, NPI, jiné vzdělávací organizace
	B.2.4 Spolupráce se sociálními partnery (např. OSPOD, NNO, MAS)	Spolupráce s rodiči žáků; spolupráce s OSPOD; spolupráce ředitelů ZŠ se zřizovateli, NNO, MAS; metodická sezení	Průběžně	Rozpočet zřizovatele ZŠ, zdroje EU	Kraj, obce, zřizovatelé ZŠ, ZŠ, SŠ, KHK KK, Svaz průmyslu a dopravy ČR, Czechinvest, ÚP, MAS

C. Střední vzdělávání

C.1 Zvýšení kvality středního vzdělávání

Střední vzdělávání má za cíl rozvíjet vědomosti, dovednosti, schopnosti, postoje a hodnoty získané v základním vzdělávání. Poskytuje žákům obsahově širší vzdělávání a upevňuje jejich hodnotovou orientaci. Střední vzdělání dále vytváří předpoklady pro plnoprávní osobní a občanský život, samostatné získávání informací a celoživotní učení, pokračování v navazujícím vzdělávání a přípravu pro výkon povolání. Naplňování těchto cílů v co nejvyšší míře bez kvalitního řízení školy, profesních kvalit pedagogických pracovníků, práce s výsledky a výstupy ČŠI, obnovování materiální vybavenosti škol a dalších prvků není možné.

Problémovou oblastí jsou výsledky vzdělávání ve středních školách. Karlovarský kraj se v rámci zjišťování výsledků žáků v přijímacím řízení na střední školy řadí mezi kraje s nejnižším průměrným skóre žáků. Výsledky žáků nejsou dobré ani na výstupech ze vzdělávání. Hrubá neúspěšnost žáků u maturitní zkoušky 2018 po podzimním zkušebním období činila cca 20 %, v roce 2019 to bylo 17 %. Ve školách Karlovarského kraje jsou zaznamenávány i nízké podíly žáků s výbornými výsledky v národním testování gramotnosti.

Z důvodu eliminace těchto negativních jevů a dosažení požadovaných cílů v oblasti středního vzdělávání jsou u zvýšení kvality vzdělávání na středních školách nastavena opatření zaměřená na zkvalitnění řízení škol, vzdělávání pedagogických pracovníků a podporu kariérového poradenství. Podpora bude ve středních školách věnována také výchovnému poradenství, činnosti školního psychologa a pedagogické intervenci. Další významná opatření se týkají podpory formativního hodnocení a implementace prvků duálního vzdělávání do středních odborných škol. Bude využito pilotní ověřování prvků duálního vzdělávání u vybraných oborů vzdělání středních odborných škol a tím vytvořena vazba mezi vzděláváním a trhem práce. Pozornost bude zaměřena na další zintenzivnění práce s výsledky a výstupy hodnocení ČŠI a následnou implementaci kritérií kvalitní školy, do kterých v případě středního vzdělávání patří koncepce a rámec školy, pedagogické vedení školy, kvalita pedagogického procesu, výuka, vzdělávací výsledky žáků a podpora žáků při vzdělávání (rovné příležitosti).

Podporována bude také výuka cizích jazyků, obzvláště se zaměřením na zvyšování podílu německého a ruského jazyka, a to zejména u oborů, kde je znalost těchto jazyků nutností pro výkon povolání. Pozornost bude věnována i rozvoji potenciálu žáků, a to včetně rozvoje iniciativy, podnikavosti, mediální výchovy a kritického myšlení. Mělo by dojít také k posílení kvality škol v oblasti polytechnického vzdělávání, matematické, čtenářské a digitální gramotnosti, k podpoře zahraničních stáží a výměnných pobytů.

Jelikož absolvent by měl být v rámci vzdělávacího procesu připravován k rychlé reakci na nové podmínky a trendy na trhu práce, bude pomocí projektů EU podporováno i prohlubování znalostí nejen v oblasti kybernetické bezpečnosti, ale i rozvoj digitálních kompetencí a technického myšlení a tvořivosti.

Cílem je také pokračování v poskytování stipendií žákům středních škol jako motivačního prvku. Pokračovat bude rovněž podpora obnovování infrastruktury a materiální vybavenosti středních škol. Nezanedbatelnou oblastí je i podpora zlepšování klimatu ve školách.

C.2 Snížení míry předčasných odchodů ze středního vzdělávání a míry absence ve středních školách

Předčasný odchod ze středního vzdělávání, aniž by žák přešel na jinou střední školu nebo změnil obor vzdělání a následně získal odbornou kvalifikaci, která je důležitá pro uplatnění na trhu práce, je závažným problémem nejen v Karlovarském kraji, ale i v celorepublikovém měřítku, což je důvodem, proč tato oblast nesmí být opomíjena.

Ze zprávy ČŠI a MŠMT pro Karlovarský kraj vyplývá, že v Karlovarském kraji je zaznamenán nejvyšší počet předčasných odchodů v kategorii vzdělání s výučním listem E (20,55 %) a H (10,17 %) a u nástavbového studia (18,81 %).

Důvody pro předčasný odchod ze středního vzdělávání jsou individuální, a to zejména nezvládnutí školních požadavků, problémy s učením, disfunkce rodiny, slabá ekonomická situace rodiny, klima ve škole nebo dostupnost školy atd. Rozhodnutí opustit střední školu obvykle předchází určitý dlouhodobější proces, např. absence v docházce na vyučování. Jelikož žáci, kteří odejdou ze středního vzdělávání bez jeho úspěšného absolvování, mají omezené možnosti uplatnění v praxi, je potřeba zabývat se touto problematikou a vyvinout snahu k nápravě. Vhodné je využít například doučování žáků ohrožených školním neúspěchem nebo vzdělávání učitelů středních škol zaměřeného na práci s touto skupinou žáků. K plnění daného opatření by měly přispět také exkurze, vzdělávací aktivity pro učitele, společné akce středních škol a zaměstnavatelů, zavádění motivačních prvků ze strany vedení školy nebo vzájemné hospitace. Cíle by dále mělo být dosaženo rovněž podporou kariérového poradenství a spoluprací se sociálními partnery jako např. jiné střední školy, vzdělávací instituce, KHK KK, Svaz průmyslu a dopravy ČR, Czechinvest, úřad práce, OSPOD nebo nestátní neziskové organizace.

C. Střední vzdělávání

Cíl	Opatření	Kritéria (nástroje)	Termín	Zdroj financování	Dotčené subjekty
C.1 Zvýšení kvality středního vzdělávání	C.1.1 Zkvalitnění řízení středních škol	Vzdělávání ředitelů; metodické vedení; stínování ředitelů; příklady dobré praxe; motivační programy pro vedení SŠ zaměřené na problémy nedostatečné integrace žáků	Průběžně	Rozpočet kraje, zdroje EU	Kraj, ředitelé SŠ, ČSI, KVC, NPI, jiné vzdělávací organizace
	C.1.2 Vzdělávání pedagogických pracovníků středních škol	Vzdělávací akce pro učitele SŠ; dotační titul na podporu nekvalifikovaných učitelů SŠ, podpora zavádění motivačních prvků ze strany vedení školy	Průběžně	Rozpočet kraje, vlastní zdroje SŠ, zdroje EU	Kraj, SŠ, KVC, NPI, jiné vzdělávací organizace
	C.1.3 Podpora implementace prvků duálního vzdělávání do středních odborných škol	Pilotní ověření prvků duálního vzdělávání u vybraných oborů vzdělání středních odborných škol; vytvoření vazby mezi vzděláváním a trhem práce	2023	Rozpočet kraje, zdroje EU	Kraj, SŠ, KHK KK, zaměstnavatelé, Svaz průmyslu a dopravy ČR
	C.1.4 Práce s výsledky a výstupy hodnocení ČŠI po provedené inspekční činnosti a následná implementace kritérií kvalitní školy	Vyhodnocení závěrů inspekce ČŠI; určení nápravných opatření; evaluace přijatých opatření	Průběžně	Bez finančních nároků	Kraj, SŠ, ČŠI
	C.1.5	Spolupráce s ČŠI a SŠ;	Průběžně	Rozpočet kraje	Kraj, SŠ, KVC, NPI,

	Podpora formativního hodnocení	příklady dobré praxe; osvětová činnost; vzdělávací akce			jiné vzdělávací organizace
	C.1.6 Cílená podpora obnovování infrastruktury a materiální vybavenosti středních škol	Rekonstrukce SŠ; vybavení SŠ pomůckami	Průběžně	Rozpočet kraje, zdroje EU	Kraj, SŠ
	C.1.7 Posílení kvality škol v oblasti polytechnického vzdělávání, matematické, čtenářské a digitální gramotnosti	Vzdělávací aktivity pro žáky a učitele SŠ; vybavení SŠ; letní tábory; fiktivní firmy	Průběžně	Rozpočet kraje, vlastní zdroje SŠ, zdroje EU	Kraj, SŠ, KVC, jiné vzdělávací organizace
	C.1.8 Podpora rozvoje výuky cizích jazyků, zejména se zaměřením na zvýšení podílu výuky německého a ruského jazyka, a to zejména u oborů, kde je znalost těchto jazyků nutností pro výkon povolání	Vzdělávací aktivity pro žáky a učitele; vybavení škol; letní tábory	Průběžně	Rozpočet kraje, vlastní zdroje SŠ, zdroje EU	Kraj, SŠ, KVC, jiné vzdělávací organizace
	C.1.9 Podpora rozvoje digitálních	Projekty; obnova informačních technologií; zabezpečení škol kvalitní	Průběžně	Rozpočet kraje, zdroje EU	Kraj, SŠ

	kompetencí, technického myšlení, technické tvořivosti, informatického myšlení žáků a podpora prohlubování znalostí v oblasti kybernetické bezpečnosti	datovou síť			
	C.1.10 Zahraniční stáže a výměnné pobyty	Projekty na přeshraniční spolupráci; vzdělávací akce	Průběžně	Rozpočet kraje, zdroje EU	Kraj, SŠ, jiné vzdělávací organizace, poskytovatelé dotací
	C.1.11 Podpora kariérového poradenství	Podpora vzniku pozice kariérového poradce v SŠ; vzdělávání, metodická pomoc SŠ; vzdělávací akce pro kariérové poradce SŠ	Průběžně	Rozpočet kraje, vlastní zdroje SŠ, zdroje EU	Kraj, SŠ, KVC, NPI, KHK KK, Svaz průmyslu a dopravy ČR, Czechinvest, ÚP
	C.1.12 Podpora výchovného poradenství, činnosti školního psychologa, pedagogické intervence	Vzdělávací aktivity; příklady dobré praxe; metodická pomoc SŠ	Průběžně	Rozpočet kraje, vlastní zdroje škol, zdroje EU	Kraj, SŠ, PPP, kraj, KVC, NPI, další vzdělávací instituce,
	C.1.13 Podpora maximálního rozvoje potenciálu žáků, a to včetně rozvoje jejich tvořivosti, iniciativy, podnikavosti, mediální výchovy a	Vzdělávací aktivity pro žáky SŠ; soutěže, vybavení SŠ; letní tábory, podpora zavádění motivačních prvků ze strany vedení školy	Průběžně	Rozpočet kraje, vlastní zdroje škol, zdroje EU	Kraj, SŠ, KHK KK, Svaz průmyslu a dopravy ČR, Czechinvest

	kritického myšlení				
	C.1.14 Poskytování stipendií žákům středních škol jako motivačního prvku	Poskytování finančních prostředků na stipendia	Průběžně	Rozpočet kraje	Kraj, SŠ
	C.1.15 Podpora zlepšování klimatu ve školách	Dotazníkové šetření	Průběžně	Rozpočet kraje	Kraj, SŠ
C.2 Snížení míry předčasných odchodů ze středního vzdělávání a míry absence ve středních školách	C.2.1 Vzdělávání učitelů SŠ zaměřené na práci se žáky ohroženými školním neúspěchem	Exkurze; vzdělávací aktivity pro učitele SŠ; společné akce SŠ a zaměstnavatelů; podpora zavádění motivačních prvků ze strany vedení školy; vzájemné hospitace	Průběžně	Rozpočet kraje, vlastní zdroje škol, zdroje EU	Kraj, zřizovatelé škol, SŠ, KVC, NPI, jiné vzdělávací instituce, zaměstnavatelé
	C.2.2 Doučování žáků ohrožených školním neúspěchem	Podpora realizace projektů	Průběžně	Rozpočet kraje, vlastní zdroje škol, zdroje EU	Kraj, SŠ
	C.2.3 Spolupráce se sociálními partnery (např. NNO, OSPOD, atd.)	Adaptační pobyty, společné akce SŠ a zaměstnavatelů; spolupráce s rodiči žáků; motivační aktivity pro žáky, spolupráce ředitelů SŠ se zřizovateli SŠ, metodická sezení	Průběžně	Rozpočet kraje, zdroje EU	Kraj, SŠ, KVC, NPI, KHK KK, NNO, Svaz průmyslu a dopravy ČR, Czechinvest, ÚP, OSPOD
	C.2.4 Podpora kariérového poradenství	Metodická pomoc; vzdělávací akce pro kariérové poradce SŠ	Průběžně	Rozpočet kraje	Kraj, SŠ, KVC, NPI, PPP, SPC

D. Vyšší odborné vzdělávání

D.1 Zvýšení kvality vyššího odborného vzdělávání

Úkolem vyšší odborné školy je rozvíjet a prohlubovat znalosti a dovednosti studenta získané ve středním vzdělávání, poskytovat všeobecné a odborné vzdělávání a praktickou přípravu pro výkon náročných činností. Vzhledem k tomu, že absolventi získají nejen teoretické znalosti, ale na rozdíl od bakalářského studia disponují většími odbornými dovednostmi, je potřebné, aby výuka na tomto druhu školy byla kvalitní a vysoce odborně zaměřená.

V Karlovarském kraji jsou 4 vyšší odborné školy zřizované krajem, jejichž cílová kapacita je naplněna ze 71,5 %. I tady je, stejně jako v Jihomoravském kraji, v porovnání s celorepublikovými údaji nejvyšší průměrný věk učitelů, který činí 51,7 roků.

V návaznosti na uvedené byl v rámci vyššího odborného vzdělávání stanoven cíl spočívající ve zvýšení kvality tohoto vzdělávání, jehož realizace by měla být uskutečňována opatřeními, mezi která se řadí nejen vzdělávání pedagogických pracovníků, ale i využívání zpětné vazby od ČŠI a následná implementace kritérií kvalitní školy, která jsou stejná jako u středního vzdělávání. Neméně důležité je i opatření týkající se materiálního vybavení škol a podpory rozvoje kompetencí studentů, které by mělo být realizováno praxí u zaměstnavatelů a úpravou akreditovaných vzdělávacích programů.

D. Vyšší odborné vzdělávání

Cíl	Opatření	Kritéria (nástroje)	Termín	Zdroj financování	Dotčené subjekty
D.1 Zvýšení kvality vyššího odborného vzdělávání	D.1.1 Vzdělávání pedagogických pracovníků vyšších oborných škol	Vzdělávací akce pro učitele VOŠ	Průběžně	Rozpočet kraje, vlastní zdroje škol, zdroje EU	Kraj, VOŠ, KVC, kraj, jiné vzdělávací organizace
	D.1.2 Materiální vybavení vyšších odborných škol	Rekonstrukce VOŠ; vybavení VOŠ pomůckami	Průběžně	Rozpočet kraje, vlastní zdroje VOŠ, zdroje EU	Kraj, VOŠ
	D.1.3 Využívání zpětné vazby od ČŠI a následná podpora implementace kritérií kvalitní školy	Vyhodnocení závěrů inspekce ČŠI; určení nápravných opatření; evaluace přijatých opatření	Průběžně	Bez finančních nároků	Kraj, VOŠ, ČŠI
	D.1.4 Podpora rozvoje kompetencí studentů	Praxe u zaměstnavatelů; úprava akreditovaných vzdělávacích programů	Průběžně	Bez finančních nároků	Kraj, VOŠ, zaměstnavatelé

E. Základní umělecké a zájmové vzdělávání

E.1 Zvýšení kvality základního uměleckého vzdělávání

Základní umělecké vzdělávání poskytuje základy vzdělání v jednotlivých uměleckých oborech, a to v hudebním, tanečním, výtvarném a literárně-dramatickém. Rozvíjí a kultivuje umělecké nadání širokého okruhu zájemců, kteří prokážou potřebné předpoklady ke studiu. Cíle a obsah vzdělávání v základních uměleckých školách vytvářejí základ pro rozvoj klíčových kompetencí, ale také pro úspěšný vstup do dalšího uměleckého vzdělávání ve středních školách uměleckého zaměření a v konzervatořích, popřípadě pro studium na vysokých školách s uměleckým nebo pedagogickým zaměřením.

Základní umělecké školy jsou součástí systému na sebe navazujícího uměleckého vzdělávání v ČR. Pro vzdělávání v základních uměleckých školách je vydán RVP pro základní umělecké vzdělávání, na jehož základě si každá škola vytváří vlastní ŠVP, podle kterého od školního roku 2018/2019 probíhá vzdělávání v základních uměleckých školách v plném rozsahu organizace studia.

V Karlovarském kraji je 20 základních uměleckých škol, přičemž jedna z nich je zřizovaná krajem, zbytek obcí. V DZ ČR se uvádí, že Karlovarský kraj spolu se Zlínským a Královohradeckým mají v základních uměleckých školách nejvyšší počet žáků. Co se týká konkrétních počtů, ve školním roce 2018/2019 celkový počet žáků v základních uměleckých školách v Karlovarském kraji činil 9 614 žáků, přičemž největší zájem je o individuální a skupinovou hudební výuku.

Od výuky v základní umělecké škole se na rozdíl od zájmového vzdělávání očekává mimo jiné vyšší úroveň výuky celková koncepce vzdělání, práce s talentem, vedení kvalifikovanými učiteli s přínosem pro rozvoj dítěte, rozšíření jeho vzdělávání, rozvoj estetického vnímání, zdokonalení v uměleckých činnostech nebo kulturní vklad do života. Je důležité, aby i tento významný článek vzdělávacího procesu, který umožňuje rozvíjet talenty, byl na potřebné úrovni. S ohledem na tuto skutečnost bude Karlovarský kraj nadále pokračovat v naplňování cíle formou spolupráce s Krajskou uměleckou radou, podporou soutěží nebo přehlídek, případně podporou spolupráce základních uměleckých škol s jinými subjekty a vzděláváním pedagogických pracovníků. Cílem je také využívání zpětné vazby od ČŠI a následná podpora implementace kritérií kvalitní školy a podpora obnovování infrastruktury a materiální vybavenosti základních uměleckých škol.

E.2 Podpora rozvoje jazykového vzdělávání

Současný svět s sebou mimo jiné přináší i potřebu znalosti cizích jazyků, která přispívá nejen ke komunikaci v mezinárodním měřítku, ale i k možnosti přístupu k většímu spektru informací a kontaktů. Vzhledem k tomu, že jazykové požadavky na absolventy škol se neustále zvyšují, je potřeba se aktivně věnovat i rozvoji této kompetence, a to takovým způsobem, který by přinesl absolventům škol při uplatnění se na trhu práce schopnost reagovat na nové výzvy, potřeby nebo příležitosti. V rámci tohoto opatření bude tedy kladen důraz na zahraniční stáže a výměnné pobyty, které umožní rozšíření a zlepšení komunikačních schopností žáků a studentů.

E.3 Podpora rozvoje zájmového vzdělávání a volnočasových aktivit

Za jeden ze základních prvků rozvoje dítěte, jeho sociálního začlenění nebo individuálních předpokladů lze považovat i jeho smysluplné trávení volného času. V tomto ohledu nepostradatelnou pomoc poskytuje zájmové vzdělávání vykonávané pod pedagogickým

působením ve střediscích volného času, školních družinách nebo školních klubech. Je proto nutné stejně jako vzdělávání rozvíjet a inovovat také oblast volnočasových aktivit. Cílem tedy je zabezpečit lepší podmínky pro činnost školských zařízení pro zájmové vzdělávání, ale rovněž pro volnočasové aktivity v rámci školských výchovných a ubytovacích zařízení, a to formou vybavení těchto zařízení nebo personální a metodickou podporou. Podpora zájmového vzdělávání zejména pro děti a žáky od 6 do 15 let spočívá v zabezpečení spolupráce školských zařízení pro zájmové vzdělávání se školami, zřizovateli a dalšími institucemi. Důležitým nástrojem je i podpora rozšíření nabídky zájmového vzdělávání.

E. Základní umělecké a zájmové vzdělávání

Cíl	Opatření	Kritéria (nástroje)	Termín	Zdroj financování	Dotčené subjekty
E.1 Zvýšení kvality základního uměleckého vzdělávání	E.1.1 Spolupráce s Krajskou uměleckou radou	Setkávání, výměna zkušeností, přenos informací	Průběžně	Bez finančních nároků	Kraj, ZUŠ, KUR
	E.1.2 Vzdělávání pedagogických pracovníků základních uměleckých škol	Vzdělávací akce pro učitele ZUŠ	Průběžně	Rozpočet kraje, vlastní zdroje ZUŠ zdroje EU	Kraj, ZUŠ, KUR, jiné vzdělávací organizace
	E.1.3 Soutěže a přehlídky základních uměleckých škol	Dotační titul; sdílení zkušeností; podpora festivalů, soutěží atd.	Průběžně	Rozpočet kraje, státní rozpočet	Kraj, zřizovatelé ZUŠ, ZUŠ, vzdělávací instituce, MŠMT
	E.1.4. Využívání zpětné vazby od ČŠI a následná podpora implementace kritérií kvalitní školy	Seznamování se s výsledky a výstupy práce ČŠI po provedené inspekční činnosti; metodická podpora a spolupráce se zřizovateli ZUŠ; snaha o zařazení zjištění ČŠI do hodnocení ředitelů ze strany zřizovatelů; metodická setkání	Průběžně	Bez finančních nároků	Kraj, zřizovatelé ZUŠ, ZUŠ, ČŠI
	E.1.5 Cílená podpora obnovování infrastruktury a materiální vybavenosti	Dotační programy; projekty	Průběžně	Rozpočty zřizovatelů, vlastní zdroje ZUŠ, dotační tituly, zdroje EU	Kraj, zřizovatelé ZUŠ, MAS, poskytovatelé dotačních titulů

	základních uměleckých škol				
	E.1.6 Podpora spolupráce základních uměleckých škol s jinými subjekty	Kulaté stoly; metodická pomoc; spolupráce ředitelů se zřizovateli ZŠ, krajem a dalšími subjekty	Průběžně	Rozpočet kraje, rozpočty zřizovatelů	Kraj, zřizovatelé škol, KUR
E.2 Podpora rozvoje jazykového vzdělávání	E.2.1 Zahraníční stáže a výměnné pobyty	Program ERASMUS+; programy přeshraniční spolupráce	Průběžně	Zdroje EU	Školy, zřizovatelé škol, poskytovatelé dotace
E.3 Podpora rozvoje zájmového vzdělávání a volnočasových aktivit	E.3.1 Vytváření lepších podmínek pro činnost školských zařízení pro zájmové vzdělávání a volnočasových aktivit v rámci školských výchovných a ubytovacích zařízení	Vybavení zařízení; personální a metodická podpora	Průběžně	Rozpočet kraje, zdroje EU	Kraj, školská zařízení, vzdělávací organizace
	E.3.2 Podpora zájmového vzdělávání zejména pro děti a žáky od 6 do 15 let	Spolupráce školských zařízení pro zájmové vzdělávání se školami a dalšími institucemi; spolupráce se zřizovateli; podpora rozšíření nabídky školských zařízení pro zájmové vzdělávání	Průběžně	Rozpočty zřizovatelů	Kraj, zřizovatelé školských zařízení pro zájmové vzdělávání, školská zařízení pro zájmové vzdělávání, školy

F. Rovné příležitosti ve vzdělávání

F.1 Podpora rovnosti v přístupu ke vzdělávání na všech úrovních škol, která umožní každému dítěti, žákovi a studentovi plně rozvinout své schopnosti ve společnosti svých vrstevníků včetně dětí, žáků a studentů se speciálně vzdělávacími potřebami, nadaných a cizinců

Rovný přístup ke vzdělávání bez jakékoliv diskriminace je stěžejní zásadou, na které je vzdělávání založeno. Jelikož vzdělávání ovlivňuje kvalitu života jedince a společnosti, je nesmírně důležité, aby ve vzdělávacím procesu měli stejné podmínky všechny děti, a to bez ohledu na jejich původ, rodinné zázemí, pohlaví nebo jakékoliv osobní a společenské podmínky.

Ve Zprávě MŠMT a ČŠI pro Karlovarský kraj je uvedeno zjištění, že promyšlený systém podpůrných opatření na základě složení žáků školy a jejich potřeb měla jen necelá polovina z navštívených základních škol v kraji. Ve srovnání s ostatními kraji se jedná o nejmenší podíl škol. Ostatní základní školy v kraji organizovaly jednu nebo více izolovaných aktivit, které vycházely z aktuálních potřeb školy či poptávky rodičů a žáků.

S ohledem na počet dětí, žáků a studentů se speciálními vzdělávacími potřebami v kraji, který zahrnuje mimo zdravotně postižené nebo znevýhodněné děti, žáky a studenty také děti, žáky a studenty z nevyhovujícího sociálního prostředí a cizince, je cílem tuto oblast formou podpory rovnosti přístupu ke vzdělání na všech úrovních škol zlepšit tak, aby každému dítěti, žákovi nebo studentovi bylo umožněno plně rozvinout své schopnosti ve společnosti svých vrstevníků.

V rámci naplňování stanoveného cíle bude důraz kladen na vzdělávání pedagogických pracovníků. Podporovány tak budou vzdělávací akce pro učitele, motivační akce, sdílení zkušeností apod. Cíl bude dále naplňován formou spolupráce se sociálními partnery, jako jsou například školská poradenská zařízení, NIDV, školy, MAS, nebo využíváním služeb asistentů pedagoga, psychologů, školních speciálních pedagogů, školních asistentů přímo ve školách. Naplňovány by měly být také principy a cíle stanovené v dokumentu Školská inkluze Karlovarského kraje. V toto ohledu by měly být například efektivně využívána podpůrná opatření a moderní metody výuky. Dále se počítá s motivačním systémem pro žáky ohrožené školním neúspěchem, společnými aktivitami po ukončení vyučování nebo také odpovídajícími stavebními úpravami škol.

Podporován bude také rozvoj potenciálu všech dětí/žáků cizinců ze strany vedení školy a pedagogických pracovníků. Za tímto účelem bude zejména ředitelům škol a školských zařízení poskytována metodická podpora ze strany kraje, zřizovatelů škol nebo ČŠI a pedagogickým pracovníkům budou umožněny vzdělávací aktivity, které jim poskytnou znalosti potřebné k plnění uvedeného cíle.

Opatření jsou nastavena i v oblasti péče o integraci dětí/žáků cizinců s nedostatečnou znalostí českého jazyka, podpory škol, jejichž žáci jsou výrazně ohroženi studijním neúspěchem, a škol, které vzdělávají nadané žáky, dále podpory bezbariérového prostředí ve školách a školských zařízeních a přijetí opatření, která by předešla segregaci v těchto školách a školských zařízeních. V posledním případě bude nutná nejenom metodická podpora a spolupráce škol a jejich zřizovatelů, ale i spolupráce s MAS a neziskovými organizacemi.

F. Rovné příležitosti ve vzdělávání

Cíl	Opatření	Kritéria (nástroje)	Termín	Zdroj financování	Dotčené subjekty
F.1 Podpora rovnosti v přístupu ke vzdělávání na všech úrovních škol, která umožní každému dítěti, žákovi a studentovi plně rozvinout své schopnosti ve společnosti svých vrstevníků včetně dětí, žáků a studentů se speciálně vzdělávacími potřebami, nadaných a cizinců	F.1.1 Vzdělávání pedagogických pracovníků	Vzdělávací akce pro učitele; motivační akce; sdílení zkušeností; metodická podpora	Průběžně	Rozpočet kraje, rozpočty zřizovatelů, vlastní zdroje škol, zdroje EU	Kraj, zřizovatelé škol, MŠ, ZŠ, SŠ, MAS, KVC, NPI, jiné vzdělávací organizace
	F.1.2 Spolupráce se sociálními partnery (např. PPP, SPC, NPI, školy, MAS, atd.)	Analýza dopadů společného vzdělávání v kraji; metodická setkání; platformy spolupráce; osvětové aktivity	Průběžně	Rozpočet kraje, zdroje EU	Kraj, zřizovatelé škol, MŠ, ZŠ, SŠ, ČŠI, PPP, SPC, KVC, NPI, SVP, NNO, MAS
	F.1.3 Naplnění školské inkluzivní koncepce kraje	Efektivní využívání podpůrných opatření; otevření škol pro společné aktivity po ukončení výuky; moderní metody výuky; aplikace motivačního systému pro žáky ohrožené školním neúspěchem; stavební úpravy škol k vytvoření zázemí pro relaxaci; pozice krajského koordinátora společného vzdělávání; podpora ke zvýšení čerpání dotací z EU	Průběžně	Rozpočet kraje, rozpočty zřizovatelů, zdroje EU	Kraj, zřizovatelé škol, MŠ, ZŠ, SŠ, VOŠ, ZUŠ, ČŠI, PPP, SPC, KVC, NPI, ČŠI, SVP, NNO
	F.1.4 Podpora integrace dětí a žáků cizinců s nedostatečnou	Školení pedagogických pracovníků zaměřené na vzdělávání dětí a žáků cizinců, podpora výuky ČJ	Průběžně	Rozpočet kraje, státní rozpočet, vlastní zdroje škol, zdroje EU	Kraj, MŠ, ZŠ, SŠ, VOŠ, SPC, NPI, jiné vzdělávací instituce, MŠMT

	znalostí českého jazyka	jako cizího jazyka; podpora vzdělávání v oblasti kulturních odlišností a specifík			
	F.1.5 Podpora škol, jejichž žáci jsou výrazně ohroženi studijním neúspěchem	Metodická podpora zřizovateli škol, krajem, ČŠI; vzdělávání pedagogických pracovníků zaměřené na práci se žáky ohrožené studijním neúspěchem; doučování	Průběžně	Rozpočet kraje, státní rozpočet, vlastní zdroje škol, zdroje EU	Kraj, MŠ, ZŠ, SŠ, ČŠI, zřizovatelé škol, KVC, NPI, jiné vzdělávací organizace, NNO, MŠMT
	F.1.6 Podpora škol, které vzdělávají nadané žáky	Příprava dotačního programu pro nadané žáky, vzdělávání učitelů zaměřené na práci s nadanými žáky, spolupráce se subjekty zaměřenými na práci s nadanými žáky, metodická setkání, kulaté stoly, příklady dobré praxe	Průběžně	Rozpočet kraje, rozpočty zřizovatelů, vlastní zdroje škol	Kraj, zřizovatelé škol, ZŠ, SŠ, VOŠ, ZUŠ, ČŠI, PPP, KVC, NPI, jiné vzdělávací organizace, NNO
	F.1.7 Podpora využívání služeb asistentů pedagoga, psychologů, školních speciálních pedagogů, školních asistentů, sociálních pedagogů atd. ve školách	Šablony, podpůrná opatření; metodická podpora; metodická setkání; příklady dobré praxe	Průběžně	Rozpočet kraje, státní rozpočet, rozpočty zřizovatelů, vlastní zdroje škol a školských zařízení, zdroje EU	Kraj, zřizovatelé škol a školských zařízení, školy a školská zařízení, PPP, SPC, MAS, ČŠI, KVC, NPI, jiné vzdělávací instituce, MŠMT

	F.1.8 Identifikace a přijetí opatření k předcházení segregaci ve školách a školských zařízeních	Metodická podpora zřizovatelů škol a školských zařízení; spolupráce s místními akčními skupinami, neziskovými organizacemi a se zřizovateli škol a školských zařízení	Průběžně	Bez finančních nároků	Kraj, zřizovatelé škol a školských zařízení, školy a školská zařízení, MAS, NNO
	F.1.9 Podpora rozvoje potenciálu všech dětí, žáků a studentů	Metodická podpora ředitelů škol a školských zařízení, vzdělávací aktivity pro pedagogické pracovníky škol a školských zařízení, příklady dobré praxe; spolupráce s ČŠI	Průběžně	Rozpočet kraje, rozpočty zřizovatelů, zdroje EU	Kraj, zřizovatelé škol a školských zařízení, školy a školská zařízení, ČŠI, KVC, NPI, jiné vzdělávací instituce
	F.1.10 Podpora bezbariérového prostředí ve školách a školských zařízeních	Dotační programy; projekty	Průběžně	Rozpočet kraje, rozpočty zřizovatelů, dotační tituly, zdroje EU	Kraj, zřizovatelé škol a školských zařízení, školy a školská zařízení, poskytovatelé dotačních titulů, MAS

G. Prevence rizikového chování a ústavní výchova

G.1 Zkvalitnění systému prevence rizikového chování

Nedílnou součástí výuky zejména v základních a středních školách by mělo být i preventivní výchovně vzdělávací působení na žáky, a to za účelem minimalizace škodlivých vlivů, mezi které se řadí například agrese, šikana, kyberšikana, rasismus, xenofobie, záškoláctví, závislostní chování a další. Žáci by tak měli získat nejenom povědomí o těchto jevech, ale také vědomosti a poznatky o nich a jejich škodlivých následcích.

Důraz bude kladen na finanční podporu, a to formou dotačního programu, v rámci kterého jsou školám a školským zařízením poskytovány finanční prostředky na aktivity spojené s prevencí rizikového chování, a rovněž podporu metodickou, v rámci které bude poskytována pomoc spojená s prostředkováním informací, stanovisek a metodiky. Jedním z kritérií naplňování tohoto opatření budou i metodická setkání zástupců kraje, obcí, škol a školských zařízení, nestátních neziskových organizací, integrovaného záchranného systému, Policie ČR nebo pedagogicko-psychologická poradna, která by měla vést k řešení problémových oblastí a nacházení vhodných řešení eliminujících rizikové chování žáků a studentů ve školách a školských zařízeních. S tím souvisí i opatření zaměřené na spolupráci se sociálními partnery. Samostatné opatření je pak nastaveno v oblasti podpory kybernetické bezpečnosti a prevence kyberšikany ve školách a školských zařízeních, která si s ohledem na používání moderních elektronických technologií stále mladší generací vyžaduje zvláštní pozornost.

Cílem bude také, aby se všechny školy a školská zařízení zapojily do vyplňování výkazu preventivních aktivit v Systému výkaznictví preventivních aktivit, což poskytne cenný, dostatečný a komplexní zdroj informací. Záměrem je rovněž prostřednictvím vzdělávacích akcí umožnit výchovným poradcům, školním metodikům prevence a metodikům prevence v pedagogicko-psychologické poradně získávání nových znalostí a vědomostí potřebných pro jejich práci.

G.2 Zkvalitnění ústavní výchovy v dětských domovech

Jednou z forem péče o dítě je také ústavní výchova v dětských domovech, cílem které je zajistit základní právo každého dítěte na výchovu a vzdělávání, vytvořit podmínky podporující sebedůvěru dítěte, citovou stránku jeho osobnosti a umožňující aktivní účast dítěte ve společnosti. S dítětem musí být zacházeno v zájmu plného a harmonického rozvoje jeho osobnosti s ohledem na potřeby jeho věku.

Ústavní výchova je v Karlovarském kraji realizována prostřednictvím třech dětských domovů, a to Dětského domova Cheb a Horní Slavkov, příspěvková organizace, Dětského domova Mariánské Lázně a Aš, příspěvková organizace, a Dětského domova Karlovy Vary a Ostrov, příspěvková organizace, který má ještě i pracoviště v Plesné. Všechny dětské domovy v současné době vyhovují zákonným podmínkám pro zařízení rodinného typu, fungují v nich samostatné rodinné skupiny, v nichž je umístováno 6 až 8 dětí.

K naplňování jednotlivých principů a zásad ústavní výchovy je potřeba v rámci činnosti dětských domovů přihlížet nejen k materiálnímu, ale zejména lidskému a odbornému hledisku. Nadále bude zabezpečována materiální podpora, a to například v souvislosti s obnovou stávajícího vybavení nebo startovacími byty. Podpora bude věnována metodické pomoci určené vedení a pedagogickým pracovníkům dětských domovů a jejich vzdělávání. S ohledem na naplněnost dětských domovů bude nutné rovněž průběžně monitorovat a vyhodnocovat kapacity dětských domovů, aby k umístování dětí do dětského domova mimo

Karlovarský kraj docházelo v minimální míře a v návaznosti na případná zjištění řešit i problematiku kapacit dětských domovů.

Pozornost bude za účelem spolupráce a zefektivnění práce s dětmi a jejich rodinami věnována také spolupráci se subjekty a institucemi jako např. ostatní kraje, obce, dětský diagnostický ústav, středisko výchovné péče, OSPOD, státní zastupitelství, nestátní neziskové organizace atd. V návaznosti na uvedenou spolupráci by mělo dojít také k definování problémových oblastí, v současné době zejména souvisejících s umístováním dětí se závažnými výchovnými problémy, následnému přijímání adekvátních opatření.

G. Prevence rizikového chování a ústavní výchova

Cíl	Opatření	Kritéria (nástroje)	Termín	Zdroj financování	Dotčené subjekty
G.1 Zkvalitnění systému prevence rizikového chování	G.1.1 Spolupráce se sociálními partnery (např. NNO, PPP, atd.)	Výměna zkušeností; diskuze nad možnými úpravami; společné aktivity k primární prevenci	Průběžně	Rozpočet kraje, rozpočty zřizovatelů	Kraj, obce, NNO, PPP, MŠ, ZŠ, SŠ, Policie ČR, IZS
	G.1.2 Finanční podpora a metodické vedení v oblasti prevence rizikového chování	Dotační titul na podporu primární prevence; metodická setkání, metodická pomoc školám a školským zařízením	Průběžně	Rozpočet kraje, rozpočty zřizovatelů	Kraj, obce, NNO, PPP, MŠ, ZŠ, SŠ, IZS, Policie ČR
	G.1.3 Vzdělávání výchovných poradců, školních metodiků prevence a metodiků prevence v PPP	Vzdělávací akce	Průběžně	Rozpočet kraje, státní rozpočet, vlastní zdroje škol a školských zařízení	Kraj, NNO, PPP, MŠ, ZŠ, SŠ, KVC, jiné vzdělávací organizace
	G.1.4 Podpora výkaznictví prevence rizikového chování	Maximální zapojení k vyplnění výkazu v Systému výkaznictví preventivních aktivit	2024	Bez finančních nároků	Kraj, MŠMT, MŠ, ZŠ, SŠ
	G.1.5 Podpora kybernetické bezpečnosti a prevence kyberšikany ve školách a školských zařízeních	Vzdělávací akce, metodická pomoc, příklady dobré praxe, kulaté stoly	Průběžně	Rozpočet kraje, rozpočty zřizovatelů	Kraj, obce, MŠ, ZŠ, SŠ, Policie ČR, vzdělávací organizace
G.2 Zkvalitnění ústavní výchovy v dětských	G.2.1 Metodická podpora vedení dětských	Vzdělávání ředitelů DD; metodická setkání; příklady dobré praxe	Průběžně	Rozpočet kraje	Kraj, DD, NNO, ČŠI, vzdělávací organizace

domovech	domovů				
	G.2.2 Materiální podpora dětských domovů	Obnova vybavení rodinných skupin, vybudování startovacích bytů	Průběžně	Rozpočet kraje	Kraj, DD
	G.2.3 Vzdělávání pedagogických pracovníků dětských domovů	Vzdělávací akce	Průběžně	Rozpočet kraje, vlastní zdroje dětských domovů	Kraj, DD, KVC, NPI, jiné vzdělávací instituce, MŠMT
	G.2.4 Průběžné monitorování a vyhodnocování kapacit dětských domovů a následné přijetí adekvátních opatření	Analýza naplněnosti DD a průběžné aktualizace; v případě potřeby rozšíření kapacity	Průběžně	Rozpočet kraje	Kraj, obce, DD
	G.2.5 Spolupráce se subjekty a institucemi za účelem vzájemné spolupráce, zefektivnění práce s dětmi a jejich rodinami	Výměna zkušeností, příklady dobré praxe, kulaté stoly, metodická setkání	Průběžně	Rozpočet kraje	Kraj, DD, obce, NNO, DDÚ, státní zastupitelství, OSPOD
	G.2.6 Definovat problémové oblasti týkající se práce s dětmi a přijetí případných opatření	Spolupráce s řediteli DD, metodická setkání	2024	Rozpočet kraje	Kraj, DD, obce, NNO, DDÚ, státní zastupitelství, OSPOD

H. Zlepšení podmínek pedagogických pracovníků škol a školských zařízení

H.1 Podpora pedagogických pracovníků škol a školských zařízení

Jednou z priorit Karlovarského kraje je přispívat ke zvyšování profesionality a zlepšování pracovních podmínek pedagogických pracovníků, a to formou metodické podpory, vzděláváním umožňujícím prohloubení nebo zvýšení kvalifikace, jejich dalším vzděláváním, podporou vzdělávání ve sborovnách nebo podporou začínajícím učitelům, spoluprací s pedagogickými fakultami, využíváním odborníků z praxe ve výuce, nebo náborovými a stabilizačními příspěvky apod.

Nejvíce problémovou oblastí se jeví nedostatek kvalifikovaných pedagogických pracovníků, a to zejména v základních a středních školách. Příznivá není ani věková struktura stávajících pedagogů. S ohledem na tuto skutečnost je cílem pokračovat ve spolupráci se ZČU v Plzni, usilovat o realizaci studijních programů na území kraje a nadále podporovat získání odborné kvalifikace učitelů, zavést stabilizační a náborové příspěvky pro učitele. Péče bude poskytována i začínajícím učitelům, a to zejména formou finanční podpory, mentoringu a supervize.

Pozornost bude věnována také aprobovanosti pedagogických pracovníků, která není v Karlovarském kraji příznivá. Cílem bude tedy jednak snaha o eliminaci vysoké neaprobovanosti a jednak podpora neaprobovaných učitelů v oblasti profesního rozvoje v didaktice oboru, který vyučují.

Další problémovou oblastí je další vzdělávání pedagogických pracovníků. Ze zprávy MŠMT a ČŠI pro Karlovarský kraj vyplývá, že někteří učitelé se nezapojují do dalšího vzdělávání nebo si nedoplňují kvalifikaci, což může být způsobeno i horší dopravní obslužností obcí vzdálenějších centru a slabší nabídkou vzdělávacích aktivit obecně. V návaznosti na tyto zjištění by pozornost měla být nadále věnována i dalšímu vzdělávání pedagogických pracovníků, a to zejména prostřednictvím KVC, NPI, MAP. V rámci uvedeného by mělo být podporováno vzdělávání pedagogických pracovníků přímo ve školách. Pokud jde o zaměření vzdělávání, péče bude s ohledem na skutečnost, že vzdělávací proces v Karlovarském kraji ovlivňuje řada negativních faktorů, zaměřena zejména na předčasné odchody ze vzdělávání, vysokou absenci, spolupráci s rodiči dětí a žáků, spolupráci s asistenty pedagoga nebo školskými poradenskými zařízeními. Pozornost bude dále orientována rovněž na podporu pedagogických pracovníků v oblasti digitálních technologií ve výuce a rozvoj informatického myšlení a digitální gramotnosti.

Další opatření jsou zaměřena na spolupráci pedagogických pracovníků se sociálními partnery, jako např. kraj, obce, ČŠI, MAS, pedagogicko-psychologická poradna, speciálně pedagogické centrum, atd., vyhledávání místních lídrů v pedagogice a jejich následné využití pro další vzdělávání. V následujícím období se bude pokračovat i v oceňování nejlepších pedagogů.

H. Zlepšení podmínek pedagogických pracovníků škol a školských zařízení

Cíl	Opatření	Kritéria (nástroje)	Termín	Zdroj financování	Dotčené subjekty
H.1 Podpora pedagogických pracovníků škol a školských zařízení	H.1.1 Metodická podpora pedagogických pracovníků škol a školských zařízení	Metodické kabinet; letní školy pro PP; databáze DUM	Průběžně	Rozpočet kraje, vlastní zdroje škol, zdroje EU	Kraj, školy, KVC, NPI, PPP, SPC, MAS
	H.1.2 Prohloubování a zvýšení kvalifikace	Dotační titul kraje na podporu nekvalifikovaných pedagogů; akreditované vzdělávací akce; metodická podpora	Průběžně	Rozpočet kraje, zdroje EU	Kraj, školy, KVC, NPI, jiné vzdělávací organizace, pedagogické fakulty
	H.1.3 Další vzdělávání pedagogických pracovníků	Akreditované vzdělávací akce; metodická podpora	Průběžně	Rozpočet kraje, zdroje EU	Kraj, školy, KVC, NPI, jiné vzdělávací organizace, MAS
	H.1.4 Podpora začínajícím učitelům	Stipendijní program; finanční podpora bydlení a dojíždění, podpora zavádění motivačních prvků ze strany vedení školy, zavádějící učitelé, mentoring, supervize	Průběžně	Rozpočet kraje, rozpočet obce, zdroje EU	Kraj, obce, školy, NPI, MAS
	H.1.5 Spolupráce s pedagogickými fakultami	Realizace studijních programů pedagogických fakult na území kraje; pokračování v započatých aktivitách; průběžné vyhodnocování spolupráce	Průběžně	Rozpočet kraje, státní rozpočet	Kraj, školy, MŠMT, pedagogické fakulty
	H.1.6 Využívání odborníků	Personální podpora; spolupráce s odborníky z	Průběžně	Zdroje EU	Kraj, SŠ, KHK KK, Svaz průmyslu a

	z praxe ve výuce	praxe			dopravy ČR, odborníci z praxe
	H.1.7 Náborové a stabilizační příspěvky	Vytvoření nových dotačních programů kraje	2021	Rozpočet kraje	Kraj
	H.1.8 Eliminace vysoké neaprobovanosti	Spolupráce s pedagogickými fakultami; podpora rozšiřujícího studia; průběžné sledování aprobovanosti; hledání nových možností	2024	Rozpočet kraje	Kraj, pedagogické fakulty, školy
	H.1.9 Podpora neaprobovaných učitelů v oblasti profesního rozvoje v didaktice oboru, který vyučují neaprobovaně	Spolupráce s pedagogickými fakultami; podpora a pomoc vedení školy; vzájemné hospitace, supervize, mentoring	Průběžně	Rozpočet kraje	Kraj, pedagogické fakulty, NPI
	H.1.10 Metodická podpora a zvyšování kompetencí pedagogických pracovníků s ohledem na připravenost reagovat na negativní faktory charakteristické pro Karlovarský kraj	Motivace pedagogických pracovníků pracovat s dětmi a žáky ze socioekonomicky méně podnětného prostředí; vzdělávací akce, školení; metodická pomoc školských poradenských zařízení; příklady dobré praxe	Průběžně	Rozpočet kraje	Kraj, školy, PPP, SPC, KVC, NPI, další vzdělávací organizace

	H.1.11 Podpora vzdělávání pedagogických pracovníků ve sborovnách	Školení pedagogických pracovníků	Průběžně	Rozpočet kraje, zdroje EU	Kraj, školy, KVC, NPI, jiné vzdělávací organizace
	H.1.12 Podpora vzdělávání pedagogických pracovníků v oblasti digitálních technologií ve výuce a rozvoj infromatického myšlení a digitální gramotnosti	Obnova nebo modernizace vybavení škol informačními technologiemi, vzdělávací akce pro pedagogické pracovníky škol	Průběžně	Rozpočet kraje, zdroje EU	Kraj, školy, MAS, KVC, NPI, jiné vzdělávací organizace
	H.1.13 Spolupráce se sociálními partnery ohledně podpory pedagogických pracovníků	Metodická setkání, kulaté stoly	Průběžně	Bez finančních nároků	Kraj, obce, zřizovatelé škol, školy, ČŠI, MAS, PPP, SPC
	H.1.14 Vyhledávání místních lídrů v pedagogice a jejich využití v pro rozvoj pedagogických pracovníků	Spolupráce s řediteli škol a školských zařízení, zřizovateli škol, ČŠI, MAS, ŠPZ, NPI; metodická setkání; vzdělávání pedagogických pracovníků	Průběžně	Rozpočet kraje, zdroje EU	Kraj, zřizovatelé škol, školy, ČŠI, MAS, NPI, PPP, SPC

	H.1.15 Pokračování v oceňování nejlepších pedagogických pracovníků v kraji	Spolupráce se školami a zřizovateli škol; oceňování	Průběžně	Rozpočet kraje	Kraj, pedagogičtí pracovníci škol a školských zařízení, zřizovatelé škol
--	--	--	----------	----------------	---

I. Další vzdělávání

I.1 Podpora a rozvoj dalšího vzdělávání v Karlovarském kraji

S ohledem na změny v různých oblastech společenského života a poměrně rychlý vývoj v oblasti nových technologií přetrvává i pro nové období potřeba dalšího vzdělávání v rámci celoživotního učení. Cílem je, aby další vzdělávání usnadnilo adaptaci na nové změny a napomohlo k získání nových znalostí a dovedností. S ohledem na uvedené jsou v této oblasti stanovena opatření, jako je zvýšení zájmu ze strany pedagogů, ale i zaměstnavatelů, zvýšení počtů lektorů dalšího vzdělávání a podpora úpravy školních vzdělávacích programů v souladu se standardy profesních kvalifikací tak, aby žák mohl získat profesní kvalifikaci, pokud neukončí studium standardní formou, tj. závěrečnou zkouškou nebo maturitní zkouškou.

I. Další vzdělávání

Cíl	Opatření	Kritéria (nástroje)	Termín	Zdroj financování	Dotčené subjekty
I.1 Podpora a rozvoj dalšího vzdělávání v Karlovarském kraji	I.1.1 Zvýšení zájmu o další vzdělávání	Podpora vytvořeného portálu dalšího vzdělávání; propagace dalšího vzdělávání školami; propagace a realizace zkráceného studia poskytovaného školami; zatraktivnění školního prostředí	Průběžně	Rozpočet kraje, zdroje EU	Kraj, SŠ, vzdělávací organizace, KHK KK
	I.1.2 Zvýšení počtu lektorů dalšího vzdělávání z řad pedagogických pracovníků	Finanční, časová a materiální motivace pedagogů; zapojení zaměstnavatelů v oblasti odborného vzdělávání; DVPP v oblasti lektorských dovedností	Průběžně	Rozpočet kraje, zdroje EU	Kraj, SŠ, KHK KK, vzdělávací organizace
	I.1.3 Zvýšení zájmu zaměstnavatelů o další vzdělávání	Spolupráce škol a firem při zajišťování kurzů a zkoušek profesní kvalifikace	Průběžně	Bez finančních nároků	Kraj, SŠ, KHK KK
	I.1.4 Podpora úpravy ŠVP v souladu se standardy profesních kvalifikací tak, aby žák mohl získat profesní kvalifikaci, pokud neukončí studium standardní formou (ZZ, MZ)	Provázání RVP se standardy NSK na celostátní úrovni; informování kariérových poradců o NSK; spolupráce škol a zaměstnavatelů	Průběžně	Rozpočet kraje	Kraj, SŠ, KHK KK

J. Řízení vzdělávacího systému v Karlovarském kraji

J.1 Efektivita soustavy mateřských škol a základních škol

Karlovarský kraj se v rámci vzdělávání dětí a žáků potýká s negativy, jako jsou například výsledky vzdělávání, nedostatek kvalifikovaných pedagogických pracovníků nebo věková struktura stávajících pedagogických pracovníků. Ve školním roce 2018/2019 bylo v Karlovarském kraji evidováno celkem 126 mateřských škol, z toho 116 zřizuje obec nebo svazek obcí, kterých dle dat Českého statistického úřadu bylo k 1. 1. 2016 celkem 134. Základních škol bylo celkem 109, přičemž 99 zřizuje obec nebo svazek obcí. Ve všech školách by mělo být zabezpečeno efektivní a kvalitní vzdělávání, které zahrnuje jak materiální vybavení, tak i odborné vedení školy a kvalifikované pedagogické pracovníky. V praxi se ukazuje, že některé, zejména základní školy nejsou schopny výše uvedené zajistit v dostatečné míře. Cílem tedy je zmapování situace a snaha o následné kroky v této oblasti, které budou spočívat v zahájení debat se starosty obcí, ve kterých se takové školy nachází nebo v podpoře vytváření svazkových škol. Mateřským a základním školám bude poskytována také metodická pomoc formou poskytování informací, stanovisek, metodických setkání, pracovních skupin atd.

J.2 Efektivita nastavení oborové struktury ve vazbě na potřeby trhu práce

V Karlovarském kraji v rámci naplňování DZ KK 2016 – 2020 došlo k postupné úpravě oborové struktury a nastavení reálné nabídky volných míst k počtu uchazečů o střední vzdělávání, která umožňuje optimálně naplňovat obory vzdělání při dosažení adekvátního rozložení mezi maturitními a učebními obory vzdělání, a to dle studijních schopností uchazečů a zároveň potřeb trhu práce. Cílem je nadále sledovat zejména požadavky trhu práce, počet žáků ve školách a demografický vývoj s tím, že získané informace a data budou vyhodnocovány a následně na ně bude reagováno potřebnými optimalizačními kroky. Cílem je pokračovat v tvorbě center odborného a všeobecného vzdělávání včetně snížení počtu tříd víceletých gymnázií. V rámci opatření budou podporovány obory požadované trhem práce v návaznosti na rozvoj kraje. Souvisejícím cílem bude rovněž pokračování v přijímání opatření vedoucích k vyrovnání disproporcí mezi počtem žáků opouštějících základní školy a nabízenými místy v některých středních školách případně oborech vzdělání.

J.3 Spolupráce a řízení systému v regionálním školství

V této oblasti bude pozornost zaměřena zejména na spolupráci s MŠMT, a to za účelem zajištění efektivní spolupráce při řízení systému regionálního školství. Bude podporováno omezování administrativní zátěže škol a školských zařízení, a to zamezením duplicitního zjišťování a vzájemného sdílení dat. Dále budou realizovány výstupy ze Strategie vzdělávací politiky ČR do roku 2030+ a zabezpečena účast na pilotním provozu Resortního informačního systému MŠMT.

Z pozice kraje bude i nadále zabezpečována podpora a metodické vedení škol a školských zařízení a v rámci krajského úřadu budou zajištěny odborné a analytické kapacity, které budou realizovat naplnění stanovených cílů DZ KK 2020 - 2024.

J. Řízení vzdělávacího systému

Cíl	Opatření	Kritéria (nástroje)	Termín	Zdroj financování	Dotčené subjekty
J.1 Efektivita soustavy mateřských škol a základních škol	J.1.1 Zmapování situace v Karlovarském kraji zejména s ohledem na efektivitu poskytovaného vzdělávání	Analýza efektivity vzdělávání v Karlovarském kraji	2022	Rozpočet kraje	Kraj, obce, MŠ, ZŠ, MAS
	J.1.2 Zahájení debaty se zřizovateli obecních škol, a to v návaznosti na provedenou analýzu	Jednání se zástupci obcí a dotčených škol o efektivitě a dopadech sloučení škol s ohledem na potřeby škol, zájem žáků a veřejnosti	2023	Bez finančních nároků	Kraj, obce, MŠ, ZŠ, MAS
	J.1.3 Podpora zřizování svazkových škol	Řešení dopravní obslužnosti (školní autobusy); metodická podpora; příklady dobré praxe z ČR i zahraničí	Průběžně	Rozpočet kraje, rozpočty zřizovatelů	Kraj, zřizovatelé škol, obce, MŠ, ZŠ, MAS
	J.1.4 Metodická pomoc a podpora škol	Metodická pomoc a setkání s řediteli škol, zřizovateli škol, obcemi; pracovní skupiny, spolupráce se zřizovateli škol a obcemi	Průběžně	Bez finanční náročnosti	Kraj, zřizovatelé škol, obce, školy, MAS
J.2 Efektivita nastavení oborové struktury ve vazbě na potřeby trhu práce	J.2.1 Spolupráce se sociálními partnery a řediteli škol při monitorování potřeb	Monitorování potřeb trhu práce; průběžná evaluace dopadů změn v oborové struktuře	Průběžně	Rozpočet kraje	Kraj, SŠ, KHK KK, Svaz průmyslu a dopravy, ÚP, zaměstnavatelé

	trhu práce				
	J.2.2 Pokračování v úpravě oborové struktury a vytváření center odborného a všeobecného vzdělávání	Činnosti spojené s úpravou oborové struktury včetně snížení počtu tříd víceletých gymnázií; centra odborného a všeobecného vzdělávání	2024	Rozpočet kraje	Kraj, obce, SŠ
	J.2.3 Reagování na potřeby trhu práce v souvislosti s rozvojem kraje	Podpora potřebných oborů odborného vzdělávání	Průběžně	Rozpočet kraje	Kraj, SŠ
	J.2.4 Pokračování v přijímání opatření vedoucích k vyrovnaní disproporcí mezi počtem žáků opouštějících základní školy a nabízenými místy v některých středních školách případně oborech vzdělání	Úprava oborové struktury; redukce volných míst	Průběžně	Rozpočet kraje	Kraj, SŠ
J.3 Spolupráce a řízení systému v regionálním školství	J.3.1 Spolupráce s MŠMT v oblasti státní správy s cílem efektivnější spolupráce při řízení systému regionálního školství, snaha o	Účast na jednáních, plnění úkolů vyplývajících z těchto jednání	Průběžně	Bez finančních nároků	Kraj, MŠMT

	zamezení duplicitního zjišťování a nastavení procesů vzájemného sdílení dat				
J.3.2	Podpora a metodické vedení škol a školských zařízení	Metodické materiály, stanoviska, kulaté stoly, zpracování vzorů	Průběžně	Rozpočet kraje	Kraj, školy a školská zařízení
J.3.3	Seznamování se s výstupy ke Strategii vzdělávací politiky ČR do roku 2030+ a podíl na diskuzích a jednáních s tím souvisejících	Studium podkladů a následná práce vyplývající ze získaných informací, účast na jednáních a diskuzích	Průběžně	Bez finančních nároků	Kraj, MŠMT
J.3.4	Podpora krajských a místních akčních plánů	Účast na jednáních, seznamování se s výstupy, spolupráce	Průběžně	Bez finančních nároků	Kraj, MAS
J.3.5	Účast na pilotním provozu Resortního informačního systému MŠMT	Účast na pilotním provozu	2023	Bez finančních nároků	Kraj, MŠMT, školy a školská zařízení
J.3.6	Zajištění odborných a analytických kapacit na úrovni krajských úřadů	Zajištění uvedených kapacit	Průběžně	Bez finančních nároků	Kraj

2.4 Strategie dalšího rozvoje sítě škol a školských zařízení

Strategie v oblasti školského rejstříku pro období 2020 – 2024 vychází z DZ ČR, jehož hlavním záměrem je zajištění kvalitního vzdělávání dětí v mateřských školách a žáků 1. a 2. stupně základních škol. V souvislosti se stanovením uvedeného cíle je v rámci zápisu nových mateřských škol a základních škol do rejstříku škol a školských zařízení a pro navyšování jejich kapacit² respektováno rozdílné postavení a účel tzv. spádových a nespádových škol.

V oblasti středního vzdělávání bude podporován zápis oborů vzdělání, které odpovídají požadavkům trhu práce. Obdobně se bude postupovat i v případě zápisu změn kapacit stávajících oborů vzdělání. I tyto záměry odpovídají strategii stanovené v DZ ČR.

Stejně je tomu i v dalších oblastech poskytování vzdělání a školských služeb. Bližší charakteristika těchto a dalších změn v oblasti školského rejstříku je uvedena níže v textu.

Předškolní vzdělávání

1. V oblasti předškolního vzdělávání bude podporován zápis změn o navýšení kapacit spádových mateřských škol, dalších míst poskytování vzdělávání, případně spádových mateřských škol nových, pouze:
 - a) v místech³, kde kapacity spádových mateřských škol nedostačují k přijetí všech dětí ve věku od 3 do 6 let, nebo
 - b) v místech, ve kterých lze vzhledem k demografickému vývoji důvodně předpokládat, že kapacity spádových mateřských škol budou v příštích pěti letech nedostatečné pro přijetí všech dětí ve věku od 3 do 6 let.
2. Zápis změn týkajících se navyšování kapacit nespádových mateřských škol, dalších míst poskytování vzdělávání, případně zápis nové nespádové mateřské školy, bude podporován pouze:
 - a) v případě reálného zájmu zejména ze strany zákonných zástupců dětí s bydlištěm v přiměřené dojezdové době (zohledněna budou i stanoviska dalších subjektů, např. místní samosprávy a místních spolků věnujících se vzdělávání) a zároveň budou-li v přiměřené dojezdové době kapacity nespádových mateřských škol zapsaných v rejstříku škol a školských zařízení, které poskytují vzdělávání obdobným způsobem, naplněné, a
 - b) v těch lokalitách⁴, v nichž by zápisem těchto kapacit nedošlo k meziročnímu nárůstu kapacit nespádových škol o více jak 1 % z kapacit škol spádových vedených ve školském rejstříku k 31. 8. roku, který předchází roku, v němž má být rozhodováno o zápisu údajů do rejstříku škol a školských zařízení, s výjimkou lokalit, ve kterých bude v následujících letech trvalý převis poptávky po umístění dětí do mateřské školy. Při tomto tempu nárůstu může docházet k postupnému navyšování kapacit nespádových škol tak, aby nebyla ohrožena soustava škol spádových a nedošlo k meziročnímu skokovému nárůstu kapacit nespádových škol, který by zapříčinil nedostatek dětí na

² Pojem „kapacita“ školy nebo školského zařízení užívaný v této kapitole označuje nejvyšší povolený počet dětí, žáků a studentů ve škole nebo školském zařízení, včetně jejich odloučených pracovišť, lůžek, stravovaných, tříd, skupin nebo jiných obdobných jednotek, uvedený v rozhodnutí o zápisu do rejstříku škol a školských zařízení.

³ Pojem „místo“ je neurčitý termín, které není možné blíže specifikovat z důvodů faktické různorodosti možných řešení případů a bude předmětem výkladu v jednotlivých správních řízeních o zápisu údajů do rejstříku škol a školských zařízení (vymezen bude v závislosti na velikosti obce a dopravní obslužnosti).

⁴ Pojem lokalita bude v jednotlivých správních řízeních o zápisu údajů do rejstříku škol a školských zařízení určena na základě přiměřené dojezdové doby, a to na úrovni okresu, případně jako průměr dotčených okresů (okresů v přiměřené dojezdové době)

školách spádových, a tím podstatnou mírou snížil ekonomickou efektivnost systému spádových škol. Tento nárůst zároveň představuje dostatečný prostor pro rozvoj nespádových škol.

Základní vzdělávání

1. V oblasti základního vzdělávání bude podporován zápis o navýšení kapacit spádových základních škol, dalších míst poskytovaného vzdělávání, případně zápis spádové základní školy nové, pouze:
 - a) v místech s nedostatečnými kapacitami spádových základních škol pro přijetí celého populačního ročníku v rámci spádového obvodu dané školy, nebo
 - b) v místech, ve kterých lze vzhledem k demografickému vývoji důvodně předpokládat, že kapacity spádových základních škol budou v příštích pěti letech nedostatečné pro přijetí celého populačního ročníku v rámci spádového obvodu dané školy.
2. Navyšování kapacit nespádových základních škol, dalších míst poskytovaného vzdělávání, případně nové zápis nespádové základní školy bude podporován pouze:
 - a) v případě reálného zájmu zejména ze strany zákonných zástupců dětí s bydlištěm v přiměřené dojezdové době (zohledněna budou i stanoviska dalších subjektů, např. místní samosprávy a místních spolků věnujících se vzdělávání) a zároveň budou-li v přiměřené dojezdové době kapacity nespádových základních škol zapsaných v rejstříku škol a školských zařízení, které poskytují vzdělávání obdobným způsobem, naplněné, a
 - b) pouze v lokalitách, v nichž by zápisem těchto kapacit nedošlo k meziročnímu nárůstu kapacit nespádových škol o více jak 1 % kapacit škol spádových vedených ve školském rejstříku k 31. 8. roku, který předchází roku, v němž má být rozhodováno o zápisu údajů do rejstříku škol a školských zařízení. Při tomto tempu nárůstu může docházet k postupnému navyšování kapacit nespádových škol tak, aby nebyla ohrožena soustava škol spádových a nedošlo k meziročnímu skokovému nárůstu kapacit nespádových škol, který by zapříčinil nedostatek žáků na školách spádových, a tím podstatnou mírou snížil ekonomickou efektivnost systému spádových škol. Tento nárůst zároveň představuje dostatečný prostor pro rozvoj nespádových škol.
3. V oblasti základních škol:
 - a) nebude podporován zápis nové školy zřízené podle § 16 odst. 9 školského zákona,
 - b) bude podporováno navýšení kapacity školy zřízené podle § 16 odst. 9 školského zákona v případě aktuální potřeby,
 - c) bude podporován zápis oboru vzdělání 79-01-B/01 Základní škola speciální pouze v případě nutnosti zajištění vzdělávání žáků tam, kde bude naplněn minimální počet žáků ve třídě stanovený příslušným právním předpisem.

Střední vzdělávání

1. V oblasti zápisu nových středních škol, nových míst poskytování vzdělávání nebo navyšování kapacit středních škol (vyjma středních škol poskytujících vzdělávání v oborech vzdělání pro žáky se speciálními vzdělávacími potřebami) bude:
 - a) zápis nových středních škol a nových míst poskytovaného vzdělávání v rámci kraje vzhledem k dostačující nabídce širokého spektra oborů vzdělání středního vzdělávání a neobsazeným kapacitám škol podporován pouze ve výjimečných a odůvodněných případech s ohledem na dostupnost stávajících kapacit středních škol a potřeby trhu práce,

- b) navyšování kapacit středních škol vzhledem k dostačující nabídce širokého spektra oborů středního vzdělání a neobsazeným kapacitám škol podporováno pouze ve výjimečných a odůvodněných případech, a to s ohledem na stávající naplněnost dané školy, a kvalitu školy⁵ s přihlédnutím k uplatnitelnosti absolventů školy na trhu práce a potřeb trhu práce.

Žádost o zápis nové střední školy nebo nového místa poskytování vzdělávání musí být zároveň v souladu s následujícím bodem.

- 2. V oblasti zápisu nových oborů vzdělání, navyšování kapacit stávajících oborů vzdělání (vyjma středních škol poskytujících vzdělávání v oborech vzdělání pro žáky se speciálními vzdělávacími potřebami):
 - a) bude podporován zápis oborů čtyřletého gymnázia v návaznosti na demografický vývoj, naplněnost a dostupnost stávajících kapacit,
 - b) nebude podporován zápis nových škol ani navyšování kapacit u oborů vzdělání s maturitní zkouškou všeobecného zaměření 6 a 8letých oborů vzdělání, a to vzhledem k dopadům nadměrného odchodu žáků⁶ 5. a 7. tříd základní školy do 1. ročníků 6letých a 8letých gymnázií. Výjimka se může týkat podpory zápisu oboru vzdělání Gymnázium se sportovní přípravou za předpokladu, že bude v souladu s Plánem sportu Karlovarského kraje 2018 – 2023,
 - c) v rámci kraje bude do struktury oborů vzdělání s maturitní zkouškou (vyjma oborů vzdělání pro žáky se speciálními vzdělávacími potřebami a oborů čtyřletého gymnázia) podporován jen zápis oboru vzdělání, který bude odpovídat předpokládaným dlouhodobým potřebám trhu práce a který bude nahrazovat ve stejné kapacitě a stejné formě jiný aktivní obor vzdělání s maturitní zkouškou⁷ v rámci kraje,
 - d) u oborů vzdělání s výučním listem nebude podporováno zvyšování kapacit oborů vzdělání ve skupinách oborů vzdělání, v nichž je:
 - dlouhodobě vykazována míra nezaměstnanosti vyšší, než je průměr míry nezaměstnanosti absolventů v rámci příslušného kraje, nebo
 - tendence míry nezaměstnanosti rostoucí a jejich oborová kapacita⁸ je postačující pro dlouhodobé pokrytí potřeb trhu práce,
 - e) u oborů vzdělání s unikátním obsahem nebo oborů vzdělání jedinečných v rámci ČR, jejichž oborová kapacita není postačující pro dlouhodobé pokrytí potřeb trhu práce, bude v rámci navyšování stávajících kapacit nebo zápisu nové střední školy nebo nového místa poskytování vzdělávání do rejstříku škol a školských zařízení podporován zápis s ohledem na naplněnost a dostupnost stávajících kapacit s přihlédnutím k nadregionální povaze těchto oborů; seznam těchto oborů vzdělání je uveden ve Věstníku MŠMT,
 - f) v oborech nástavbového studia, v nichž míra dlouhodobé nezaměstnanosti absolventů v krajích přesahuje průměr míry nezaměstnanosti absolventů, nebude podporováno navýšení oborové kapacity.
- 3. V oblasti středních škol poskytujících vzdělávání v oborech vzdělání pro žáky se speciálními vzdělávacími potřebami:
 - a) zápis nové střední školy, nových míst poskytování vzdělávání nebo navyšování kapacit středních škol určených pro vzdělávání žáků se speciálními vzdělávacími

⁵ Hodnocení školy Českou školní inspekcí, úspěchy žáků školy, spolupráce se zaměstnavateli, podpora místních samospráv.

⁶ Problematika je popsána v rámci kapitoly 2.3.2 Základní vzdělávání.

⁷ Aktivním oborem vzdělání je myšlen takový obor vzdělání, v němž v předchozích třech letech byli vykazováni žáci.

⁸ Pojem „oborová kapacita“ užívaný v této kapitole označuje nejvyšší povolený počet žáků a studentů v jednotlivých oborech vzdělání a formách vzdělávání.

potřebami bude podporován pouze ve výjimečných a odůvodněných případech, v závislosti na dostupnosti stávajících škol a jejich kapacitách;

- b) zápis nebo kapacitní posílení oborů vzdělání určených zejména pro vzdělávání žáků se speciálními vzdělávacími potřebami (obory kategorie C - Praktická škola jednoletá a Praktická škola dvouletá, E - dvouleté a tříleté obory vzdělání poskytující střední vzdělání s výučním listem určené zejména pro vzdělávání žáků se zdravotním postižením nebo zdravotním znevýhodněním) bude podporován v závislosti na aktuálních potřebách a s ohledem na dostupnost těchto oborů vzdělání v dané oblasti.

Vyšší odborné vzdělávání

1. V oblasti vyššího odborného vzdělávání bude podporován:

- a) zápis nových vyšších odborných škol, dalšího místa poskytovaného vzdělávání nebo navýšení kapacity vyšších odborných škol jen ve zcela výjimečných a ojedinělých případech, zejména v oborech regulovaných povolání (skupiny oborů vzdělání 53 Zdravotnictví a 75 Pedagogika, učitelství a sociální péče) a s ohledem na demografický nárůst, naplněnost a dostupnost stávajících kapacit a současně také s ohledem na budoucí potřeby trhu práce, nebo
- b) zápis nových vyšších odborných škol nebo navýšení kapacity vyšších odborných škol v případech, pokud bude zachována stávající kapacita škol a současně pokud bude zachována stávající kapacita oborů vzdělání v rámci kraje.

2. Zápis oborů vyššího odborného vzdělání s unikátním obsahem nebo oborů vyšších odborných škol jedinečných v rámci ČR, jejichž oborová kapacita není postačující pro dlouhodobé pokrytí potřeb trhu práce, bude v rámci navyšování stávajících kapacit nebo zápisu nové vyšších odborných škol nebo nového místa poskytování vzdělávání podporován s ohledem na naplněnost a dostupnost stávajících kapacit s přihlédnutím k nadregionální povaze těchto oborů. Seznam těchto oborů vzdělání je uveden ve Věstníku MŠMT.

Konzervatoře

V souladu s DZ ČR nebude podporován zápis nových škol ani míst poskytování vzdělání konzervatoře.

Jazykové vzdělávání

Vzhledem ke klesajícímu počtu žáků a dostačujícím kapacitám nebude podporován zápis nových jazykových škol s právem státní jazykové zkoušky, zápis nových míst poskytovaného vzdělávání a navyšování kapacity jazykové školy s právem státní jazykové zkoušky.

Základní umělecké školy

Základní umělecké vzdělávání primárně slouží k rozvoji uměleckého talentu a nemělo by nahrazovat činnost zařízení pro zájmové vzdělávání. Z tohoto důvodu nebude podporován pro následující období další nárůst kapacit základních uměleckých školy v kraji ani zápis nových. Zápis nových míst poskytování vzdělávání bude podporován pouze za situace, že nedojde ke zvýšení kapacity konkrétní základní umělecké školy; zvýšení kapacity bude možné pouze za současného recipročního snížení kapacity jiné základní umělecké školy v kraji.

Školská zařízení pro zájmové vzdělávání

1. V oblasti zápisu nových zařízení nebo zvyšování kapacity školních družin a školních klubů:

- a) bude podporován zápis nových školních družin nebo školních klubů nebo zvyšování jejich kapacity pouze v případě, že činnost školní družiny nebo školního klubu bude vykonávat nebo vykonává stejná právnická osoba, jako činnost příslušné školy, což znamená, že v případě školních družin základní škola s 1. stupněm a v případě školního klubu základní škola s 2. stupněm, šestileté nebo osmileté gymnázium nebo konzervatoř s osmiletým vzdělávacím programem,
 - b) bude podporován zápis nebo zvýšení kapacit školních družin a školních klubů pouze v návaznosti na naplněnost školy, přiměřeně k počtu žáků 1. stupně (u školních družin) a žáků 2. stupně, nižšího stupně šestiletého nebo osmiletého gymnázia nebo odpovídajících ročníků osmiletého vzdělávacího programu konzervatoře (u školních klubů) v míře odpovídající demografickému vývoji cílové skupiny - účastníků zájmového vzdělávání, potřebnosti, dostupnosti a poptávce např. v souvislosti s novou bytovou výstavbou. V případě, kdy tato školní družina nebo školní klub bude zajišťovat zájmové vzdělávání i pro žáky jiných škol, lze při zápisu nové školní družiny nebo školního klubu nebo zvýšení jejich kapacity přihlédnout ke kapacitám školních družin nebo školních klubů a naplněnosti škol v daném místě,
 - c) nebude podporován nový školní klub ani rozšiřována kapacita stávajícího školního klubu tam, kde působí středisko volného času (nebo školní klub) zajišťující v dostatečné míře zájmové vzdělávání.
2. Zvýšení kapacit školních družin po dobu platnosti DZ KK 2020 – 2024 je možné pouze do výše 499 žáků; nad stanovené hodnoty pouze v případě zdůvodnění demografickým nárůstem cílové skupiny (účastníků zájmového vzdělávání). Meziroční nárůst kapacit školních družin může činit maximálně 25 % z hodnoty 499 žáků (v případě demografického nárůstu může být meziroční nárůst kapacit vyšší). Hodnota 25 % může být navýšena v případě, že předchozí meziroční navýšení bude nižší než 25 %. Meziroční nárůst je definován jako nárůst mezi jednotlivými školními roky.
3. V oblasti středisek volného času:
- a) nebude podporován zápis nového střediska volného času tam, kde působí školní klub nebo středisko volného času zajišťující v dostatečné míře zájmové vzdělání,
 - b) při zápisu středisek volného času do rejstříku škol a školských zařízení bude brán ohled na počet dětí, žáků a studentů vzdělávajících se ve školách na území kraje a demografický vývoj.

Školská poradenská zařízení

V oblasti školských poradenských zařízení:

- a) bude podporován zápis nových míst poskytování školských služeb v odůvodněných případech a s ohledem na demografický nárůst a dostupnost stávajících zařízení,
- b) nebude podporován zápis nových školských poradenských zařízení po dobu platnosti tohoto dlouhodobého záměru; případnou potřebu navýšení kapacit těchto zařízení lze řešit personálním posílením stávajících zařízení.

Střediska výchovné péče

Bude podporován zápis nových středisek výchovné péče, případně zapisování nových míst poskytování služeb a navyšování jejich kapacit s ohledem na nedostatečné pokrytí zajištění ambulantní péče v některých místech kraje.

Zařízení pro výkon ústavní nebo ochranné výchovy

Nebude podporován zápis nových zařízení pro výkon ústavní nebo ochranné výchovy s výjimkou výchovných ústavů. V případě potřeby bude podporován zápis nových míst výkonu činnosti těchto zařízení a navyšování jejich stávajících kapacit.

Školská výchovná a ubytovací zařízení, školská účelová zařízení

V odůvodněných případech bude podporován zápis nových školských výchovných a ubytovacích zařízení a školských účelových zařízení, zápis nových míst těchto zařízení a navyšování jejich stávajících kapacit, a to s ohledem na potřebnost zajištění vzdělávání a služeb, které poskytují.

Zařízení pro další vzdělávání pedagogických pracovníků

S ohledem na stávající síť zařízení pro další vzdělávání pedagogických pracovníků v Karlovarském kraji nebude podporován zápis nových zařízení. V případě odůvodněné potřeby bude podporován zápis nových míst poskytování těchto služeb.

Ostatní školské služby

V oblasti ostatních školských služeb bude podporován zápis nových školských zařízení, zápis nových míst poskytování služeb a navyšování jejich kapacit, a to s ohledem na počet dětí, žáků a studentů vzdělávajících se ve školách na území kraje, na demografický vývoj a potřebnost zajištění služeb, které poskytují.

3 Financování školství v kraji

3.1 Financování ze státního rozpočtu

Karlovarskému kraji jsou v souladu se školským zákonem poskytovány tzv. přímé neinvestiční výdaje z rozpočtové kapitoly 333 – MŠMT, a to na zvláštní účet zřízený podle školského zákona. Objem těchto prostředků je dán rozhodnutími MŠMT o rozpisu neinvestičních výdajů na příslušný rok. V souladu s ustanoveními § 161, 161a, 161b, 161c a § 163 odst.1 školského zákona jsou finanční prostředky alokovány do rozpočtů jednotlivých krajů výhradně kombinací výkonového (normativního) a programového (rozvojové programy, vč. pokusných ověřování) financování s tím, že v roce 2020 představuje programová část financování cca 0,184 % disponibilních zdrojů a maximální objem zdrojů je do rozpočtů jednotlivých krajů rozepsán normativním způsobem financování. Tento trend je předpokládán ze strany MŠMT i v dalších letech.

Novelou školského zákona došlo od ledna 2020 ke změně pravidel pro financování regionálního školství, a to pro školy a školská zařízení zřizované krajem, obcemi nebo dobrovolným svazkem obcí na tzv. normativně nákladový systém financování. Zásadní změna se týká financování pedagogické práce v mateřských, základních a středních školách, konzervatořích a školních družinách, která je nově financována na základě skutečného počtu hodin přímé pedagogické činnosti realizovaného těmito školami v souladu s příslušnými rámcovými vzdělávacími programy a školní družiny, v souladu s § 118 školského zákona. Pedagogická práce ve vyšších odborných školách je i nadále financována normativně na studenta v akreditovaném vzdělávacím programu, jednotné normativy pro celou ČR však centrálně stanovilo ministerstvo. U nepedagogické práce v mateřských, základních, středních a vyšších odborných školách a konzervatořích zůstává i nadále normativní systém financování, mění se však způsob stanovení normativů, a to z jednotky výkonu dítě, žák, student na kombinaci jednotek výkonu ředitelství (právnícká osoba), další pracoviště školy a třída mateřské, základní a střední školy, žák konzervatoře a student vyšší odborné školy. Základní umělecké školy jsou jako dosud financovány normativně na žáka, mění se pouze struktura normativů, které MŠMT stanovilo jednotně pro všechny kraje.

Normativy pro školy a pedagogickou práci ve školních družinách MŠMT vyhlašuje na kalendářní rok a zveřejní ve Věstníku MŠMT podle § 161 odst. 1 školského zákona. Roční objem platových tarifů pedagogických pracovníků podle § 161 odst. 3 písm. a) školského zákona ministerstvo stanovuje na základě platného nařízení vlády o platových poměrech zaměstnanců ve veřejných službách a správě.

Nový systém financování představuje větší míru centralizace při financování regionálního školství, zajištění rovnosti financování pedagogické i nepedagogické práce v mateřských, základních, středních školách a školních družinách, odstranění nedůvodných mezikrajových rozdílů. Zároveň umožňuje zajištění financování tzv. překrývání učitelek v mateřských školách a navýšení počtu odučených hodin v základním středním školství, což by se mělo projevit ve větších možnostech dělení hodin výuky.

Základní principy financování soukromých a církevních škol a školských zařízení zůstaly beze změny, přičemž od roku 2021 se začnou některé normativy pro financování veřejného a neveřejného školství vyrovnávat. Dle MŠMT dojde nejprve k vyrovnání v základních uměleckých školách a vyšších odborných školách, v dalších letech i v dalších segmentech vzdělávání. Soukromým školám jsou prostředky přidělovány prostřednictvím normativů,

které každoročně stanovuje MŠMT. Rozhodujícím ukazatelem jsou v tomto případě také skutečné počty dětí, žáků, stravovaných a ubytovaných, tedy jednotky výkonu.

3.2 Financování z veřejných prostředků

Financování z veřejných prostředků je závislé na výši výnosů vyplývajících z rozpočtového určení daní. Vzhledem k tomu, že z těchto zdrojů lze pokrýt pouze část investičních požadavků škol a školských zařízení zřizovaných krajem, jsou pro větší investiční akce vyhledávány vhodné dotační možnosti financování investičních akcí z evropských fondů v rámci operačních programů.

Střednědobý výhled rozpočtu Karlovarského kraje na období 2019 - 2021 byl schválen Zastupitelstvem Karlovarského kraje v červnu 2018. Nový střednědobý výhled pro další období bude schvalován v roce 2020. Z toho důvodu zatím nejsou dostupné údaje o plánovaných výdajích v oblasti školství pro léta 2022 - 2024.

Tabulka č. 3: Rozpočtový výhled KK 2020 – 2021 (OŠMT)

Výdaj	Rozpočtový výhled – výdaje v Kč	
	2020	2021
Běžné výdaje OŠMT	27 060 000	24 460 000*
Kapitálové výdaje odboru	0	0
Příspěvkové organizace – běžné výdaje	212 978 000	217 238 000
Příspěvkové organizace – kapitálové výdaje	73 191 000	74 655 000
Celkem	313 229 000	316 353 000

*Rozdíl ve výši běžných výdajů OŠMT představuje výdaj na zajištění krajské výpravy na olympiádu dětí a mládeže v roce 2020.

Nejvyšší objemy z rozpočtu kraje jsou vydávány na přímé výdaje regionálního školství (hrazeno z MŠMT), posílení přímých výdajů ve školství (např. výdaje v souvislosti s reformou financování regionálního školství, výjimkami zřizovatele z nejnižšího počtu žáků), na realizaci DZ KK (např. dotační programy – soutěže, prevence, stipendia žáků středních škol, stipendia studentů vysokých škol, podpora získání odborné kvalifikace učitelů, dále na podporu DVPP a činnost KVC, testování dovedností a znalostí žáků středních škol, podporu soutěží, talentových žáků, stáží žáků, výstav škol, oceňování nejlepších žáků, inovačních nápadů žáků, naplnění KAP), na zvýšení společenské prestiže učitelů, zajištění výuky k získání řidičského oprávnění žáků, úhradu lékařských prohlídek žáků, stravování, věcnou pomoc při odchodu zletilých z dětského domova apod. U běžných provozních příspěvků příspěvkových organizací zřizovaných Karlovarským krajem je předpokládán meziroční nárůst o 2 %, u kapitálových příspěvků pak o 1 %.

Při sestavování rozpočtového výhledu na léta 2022 – 2024 a následně rozpočtů na jednotlivé roky budou i nadále zohledňovány výdaje nezbytné k naplňování stanovených cílů a opatření DZ KK 2020 – 2024.

Použité zkratky:

CERMAT	Centrum pro zjišťování výsledků vzdělávání
ČR	Česká republika
ČSÚ	Český statistický úřad
ČŠI	Česká školní inspekce
DD	dětský domov
DDÚ	dětský diagnostický ústav
DVPP	další vzdělávání pedagogických pracovníků
DZ ČR	Dlouhodobý záměr vzdělávání a rozvoje vzdělávací soustavy České republiky
DZ KK	Dlouhodobý záměr vzdělávání a rozvoje vzdělávací soustavy Karlovarského kraje
EU	Evropská unie
EVVO	environmentální vzdělávání, výchova a osvěta
HDP	hrubý domácí produkt
ICT	informační a komunikační technologie
I-KAP	Implementace Krajského akčního plánu rozvoje vzdělávání Karlovarského kraje
IROP	Integrovaný regionální operační program
IZS	Integrovaný záchranný systém
KAP	Krajský akční plán rozvoje vzdělávání v Karlovarském kraji
KARP	Karlovarská agentura rozvoje podnikání
KHK KK	Krajská hospodářská komora Karlovarského kraje
KK	Karlovarský kraj
KUR	Krajská umělecká rada
KVC	Krajské vzdělávací centrum pro další vzdělávání pedagogických pracovníků
MAP	Místní akční plán rozvoje vzdělávání
MAS	Místní akční skupina
MŠ	mateřská škola
MŠMT	Ministerstvo školství, mládeže a tělovýchovy
NIDV	Národní institut pro další vzdělávání = od 1. 1. 2020 Národní pedagogický institut ČR
NNO	nestátní nezisková organizace
NPI	Národní pedagogický institut ČR
NÚV	Národní ústav pro vzdělávání
OP VVV	Operační program Výzkum, vývoj a vzdělávání
OSPOD	orgán sociálně právní ochrany dětí
OŠMT	odbor školství, mládeže a tělovýchovy Krajského úřadu Karlovarského kraje
PPP	pedagogicko-psychologická poradna
RVP	Rámcový vzdělávací program
SPC	speciálně pedagogické centrum
SŠ	střední škola
SVP	středisko výchovné péče
ŠVP	školní vzdělávací program
UNIV	projekt Uznávání neformálního a informálního vzdělávání
ÚP	úřad práce
VOŠ	vyšší odborná škola
ZČU	Západočeská univerzita
ZŠ	základní škola
ZUŠ	základní umělecká škola