

## **Smlouva o spolupráci při zajištění provozu letadel Letecké školy na letišti Karlovy Vary**

Letiště Karlovy Vary s.r.o.

se sídlem: K Letišti 132, Olšová Vrata, 360 01 Karlovy Vary  
zastoupená: Ing. Jiřím Posem, jednatelem  
IČO: 26367858  
DIČ: CZ 26367858  
OR: Krajský soud v Plzni, oddíl C, vložka 15872

*(dále jen „provozovatel“)*

a

F AIR spol. s.r.o.

se sídlem: Letiště Benešov, Nesvačily 126, 257 51 Bystřice u Benešova  
zastoupený: Ing. Michalem Markovičem, jednatelem  
IČO: 00662381  
DIČ: CZ00662381  
Zapsaný: Městský soud v Praze, oddíl C, vložka 455

*(dále jen „uživatel“)*

*(společně jako „smluvní strany“)*

### **I.**

#### **Základní ustanovení**

Smluvní strany, vzhledem ke společnému působení na Letišti Karlovy Vary, deklarují svoji ochotu spolupracovat na Letišti Karlovy Vary (dále jen „letiště“) za účelem zajištění podmínek nezbytných pro bezpečnost a plynulost civilního letového provozu a s cílem minimalizovat dopad provozu na životní prostředí v okolí letiště. Spolupráce provozovatele a uživatele se opírá o zákon č.49/1997 Sb., o civilním letectví, v platném znění a letecké předpisy, které jsou vydávány v souladu s mezinárodními smlouvami, jimiž je Česká republika vázána, a to ve znění přijatém Českou republikou.

### **II.**

#### **Předmět dohody a provádění výcvikových letů**

- 2.1 Předmětem této smlouvy je vymezení jednotlivých oblastí zodpovědnosti a zásad vzájemné spolupráce při leteckém provozu uživatele v provozní i mimo oficiálně publikovanou provozní dobu letiště.
- 2.2 Uživatel se zavazuje provádět výcvikové lety v souladu s platnými leteckými předpisy a příslušnými vnitřními normami provozovatele (seznam všech těchto norem tvoří přílohu č. 2), dbát na okolí letiště, zejména zastavěné oblasti, a na to, aby svým působením nepřispěl k snižování kvality života okolí letiště.
- 2.3 Uživatel se dále zavazuje dodržet předem schválené výcvikové procedury a výcvikové prostory v blízkosti letiště s důrazem na protihlukové postupy, uvedené v příloze č. 1 – Opatření k minimalizaci vlivu na životní prostředí v okolí letiště Karlovy Vary.
- 2.4 Specifické a podrobné administrativní a provozní postupy a technická opatření související s provozem, školením personálu a zavedením opatření k minimalizaci zjištěných rizik pro zajištění

přijatelné úrovně bezpečnosti, budou řešena formou Provozního opatření provozovatele letiště, schváleného pověřenými zástupci zúčastněných stran.

### **III.**

#### **Opatření k minimalizaci vlivu na životní prostředí v okolí letiště**

- 3.1. Uživatel se zavazuje dodržet předem schválené výcvikové procedury a výcvikové prostory v blízkosti letiště s důrazem na protihlukové postupy, uvedené v příloze č. 1 – Opatření k minimalizaci vlivu na životní prostředí v okolí letiště Karlovy Vary.
- 3.2. Smluvní strany dále deklarují ochotu průběžně monitorovat a vyhodnocovat vliv výcvikových letů na životní prostředí v okolí letiště a prokazatelné negativní vlivy eliminovat formou úpravy výcvikových procedur a výcvikových prostor, které se zohlední v aktualizaci přílohy č. 1 – Opatření k minimalizaci vlivu na životní prostředí v okolí Letiště Karlovy Vary.
- 3.3. Uživatel se zavazuje aktivně komunikovat, společně s provozovatelem, v programu „Dobré sousedství“, který je zřízen s cílem zlepšení vztahů s okolím letiště Karlovy Vary, zejména se zvolenými zástupci města Karlovy Vary, okolními obcemi a jejich občany.

### **IV.**

#### **Využívání letiště mimo provozní dobu**

- 4.1. Mimo provozní dobu letiště provozovatel nezajišťuje žádné služby s výjimkou zajištění kvalifikovaného zaměstnance ENE pro případné ruční ovládní SZZ či odstraňování jeho případných poruch v případě nočních letů. Zajištění ostatních služeb deleguje touto dohodou provozovatel na uživatele, a to za podmínek dále stanovených.
- 4.2. Provozovatel v případě leteckého provozu uživatele mimo provozní dobu letiště deleguje tímto na uživatele zajištění následujících služeb:
  - záchranná a požární služba
  - služba poskytování informací známému provozu za podmínek stanovených Dodatkem S předpisu L-11
  - pohotovostní služba
  - informační služba
- 4.3. Povinnosti a odpovědnosti uživatele mimo provozní dobu letiště při schváleném provozu:
  - je povinen zajistit záchrannou a požární službu za podmínek stanovených předpisem L 14 (kategorie letiště 1)
  - provoz letounu do max. délky trupu 9 m, ale ne včetně a šířky trupu 2 m
  - je povinen zajistit přistavení vozidla do areálu letiště, kterým zajišťuje požární a záchrannou službu, a to ještě před ukončením oficiálně publikované provozní doby
  - odpovídá za provedení kontroly způsobilosti pohybové plochy, překážek a za předání těchto informací známému provozu
  - ve vyjmenovaných případech dle předpisu L-11 Letové provozní služby (lety v noci, výcvik pro získání průkazu způsobilosti, provoz 2 letadel současně atd.) je povinen zajistit pohotovostní službu a službu poskytování informací známému provozu (volací znak Karlovy Vary RADIO); k tomuto účelu musí mít uživatel k dispozici stanoviště, příslušně vybavené dle požadavků předpisu L-11,
  - v případě plánování nočních letů je povinen předložit provozovateli prostřednictvím pracoviště Handling písemnou, nebo elektronickou žádost minimálně 48 hodin předem,

- noční lety musí být ukončeny před 22:00 hod a zahájeny po 06:00 hod s výjimkou přiletů z traťových výcvikových letů zpožděných z důvodů meteorologických či technických závad nebo obdobných provozních příčin.

4.4. Schválení a publikace plánovaného provozu letadel uživatele mimo provozní dobu letiště. Provozovatel touto smlouvou umožňuje provoz letadel uživatele mimo provozní dobu AD, k tomu vydává informaci v AIP CR LKKV s následujícím textem:

*Mimo publikovanou provozní dobu AD je povolen provoz pouze letadel společnosti F AIR s.r.o. v ATZ LKKV.*

*ATZ zóna-prostor třídy G, E, frekvence RADIO 121,225 MHz*

*FIRE CAT 2 zajišťuje F AIR s.r.o.*

*Pohotovostní službu a službu poskytování informací známému provozu zajišťuje F AIR s.r.o.*

*Kontakt F AIR s.r.o.: jméno, příjmení, funkce, telefon*

Vydáním informace v AIP provozovatel schvaluje možný provoz uživatele a současně deleguje zajištění vyjmenovaných služeb na uživatele v určenou dobu.

4.5. Pověření (delegování) uživatele výkonem výše uvedených služeb mimo provozní dobu letiště nezavazuje provozovatele celkové odpovědnosti za provádění těchto služeb a provoz letiště obecně. Z tohoto důvodu je provozovatel oprávněn prostřednictvím svých pověřených zaměstnanců provádět namátkovou kontrolu úrovně zajištění služeb uvedených v bodu 5.2 uživatelem.

## V.

### Poplatky za užívání letiště

- 5.1. Výše poplatků je stanovena vždy dle aktuálně platného Cenového sazebníku poskytovaných služeb společnosti Letiště Karlovy Vary s.r.o.
- 5.2. Výše parkovacích poplatků za dlouhodobé parkování na odbavovacích plochách letiště pro potřeby uživatele do max. počtu 10 bázovaných letadel je stanovena smluvně, a to paušální částkou ve výši 8.500,-- Kč bez DPH měsíčně.
- 5.3. Platby služeb a letištních poplatků bude uživatel hradit měsíčně zpětně na základě zaslání soupisu letu provozovateli. Provozovatel provede porovnání tohoto soupisu se svou evidencí a následně vystaví a zašle do sídla uživatele fakturu — daňový doklad.
- 5.4. Uživatel odpovídá za aktualizaci seznamu jím provozovaných letadel s uvedením imatrikulačních značek a jejich MTOW dle skutečného stavu včetně předávání provozovateli.

## VI.

### Závěrečná ujednání

- 6.1. Jednotlivá ustanovení této smlouvy mohou být měněna nebo doplňována jen písemným dodatkem odsouhlaseným statutárními zástupci obou zúčastněných stran.
- 6.2. Tato smlouva podléhá povinnosti uveřejnění prostřednictvím registru smluv, dle ustanovení § 2, odst. 1, písm. n), zákona č. 340/2015 Sb. – zákon o registru smluv.
- 6.3. Tato smlouva nabývá platnosti dnem podpisu obou smluvních stran a účinnosti dnem jejího uveřejnění v registru smluv (§ 6, odst. 1, zákon a registru smluv) a je uzavřena na dobu neurčitou.
- 6.4. Opakované porušování či nedodržování závazků uživatele, plynoucích z této smlouvy, může vést k okamžitému ukončení platnosti této smlouvy včetně smluv, týkajících se pronájmů prostor v nemovitostech, ke kterým má provozovatel na základě “Smlouvy o nájmu podniku - letiště Karlovy

Vary a o provozování civilního mezinárodního veřejného letiště Karlovy Vary“- ev. číslo smlouvy 078/2004, uzavřené dne 18. 6. 2004 ve znění pozdějších dodatků mezi Karlovarským krajem jako pronajímatelem a Letištěm Karlovy Vary s.r.o. jako nájemcem, právo užívání.

6.5. Každý z účastníků je oprávněn tuto smlouvu vypovědět s tím, že výpovědní lhůta je tříměsíční a počíná běžet prvním dnem kalendářního měsíce následujícího po měsíci, ve kterém byla písemná výpověď” druhé straně smlouvy doručena.

6.6. Smlouva je vyhotovena ve dvou stejnopisech, po jednom pro každou smluvní stranu.

V Karlových Varech dne:

Za provozovatele:

Za uživatele:

.....

Ing. Jiří Pos

jednatel

Letiště Karlovy Vary s.r.o.

.....

Ing. Michal Markovič

jednatel

F Air s.r.o.

## **Příloha č. 1 ke smlouvě o spolupráci při zajištění provozu letadel Letecké školy na letišti Karlovy Vary**

### **Opatření k minimalizaci vlivu na životní prostředí v okolí Letiště Karlovy Vary.**

Smluvní strany deklarují svoji ochotu spolupracovat na letišti společné působnosti za účelem minimalizace dopadu provozu na životní prostředí v okolí letiště.

Uživatel se zavazuje dodržet níže uvedené opatření týkající se typu výcviku, používaných typů letadel, výcvikových procedur a výcvikových prostorů v blízkosti letiště.

#### **1. Typy výcviku**

Uživatel se zavazuje, že na letišti Karlovy Vary (CTR Karlovy Vary) bude provozovat pouze výcvik na vrtulových pístových letadlech a nebude provádět:

- Akrobatický výcvik
- Výcvik na žádném typu vrtulníku
- Výcvik na proudových letadlech
- Výcvik na letadlech těžších než dvě tuny

#### **2. Hlukové certifikáty letadel**

Uživatel se zavazuje provozovat pouze letadla s hlukovými certifikáty a stanovenou maximální hladinou hluku zdroje 72 dB. Certifikáty letadel umístěných na letišti Karlovy Vary budou provozovateli předloženy před zahájením spolupráce a průběžně aktualizovány.

#### **3. Místní letová činnost (MLČ)**

Místní letovou činností se rozumí výcvikový let v blízkosti letiště, tedy let po letištním okruhu. Za MLČ se nepovažuje přilet z tratě, nebo odlet na trať, ani vyčkávání v blízkosti letiště po instrukci od ŘLP, nebo služby poskytující informace o provozu.

Uživatel se zavazuje, že nebude provádět MLČ v době:

- V pracovních dnech po 22:00 a před 07:00 místního času
- V sobotu před 9:00 a po 19:00 místního času
- O státem uznaných svátcích a nedělích

Uživatel se dále zavazuje, že při MLČ nebude na letištních okruzích současně provozovat více než 4 letadla.

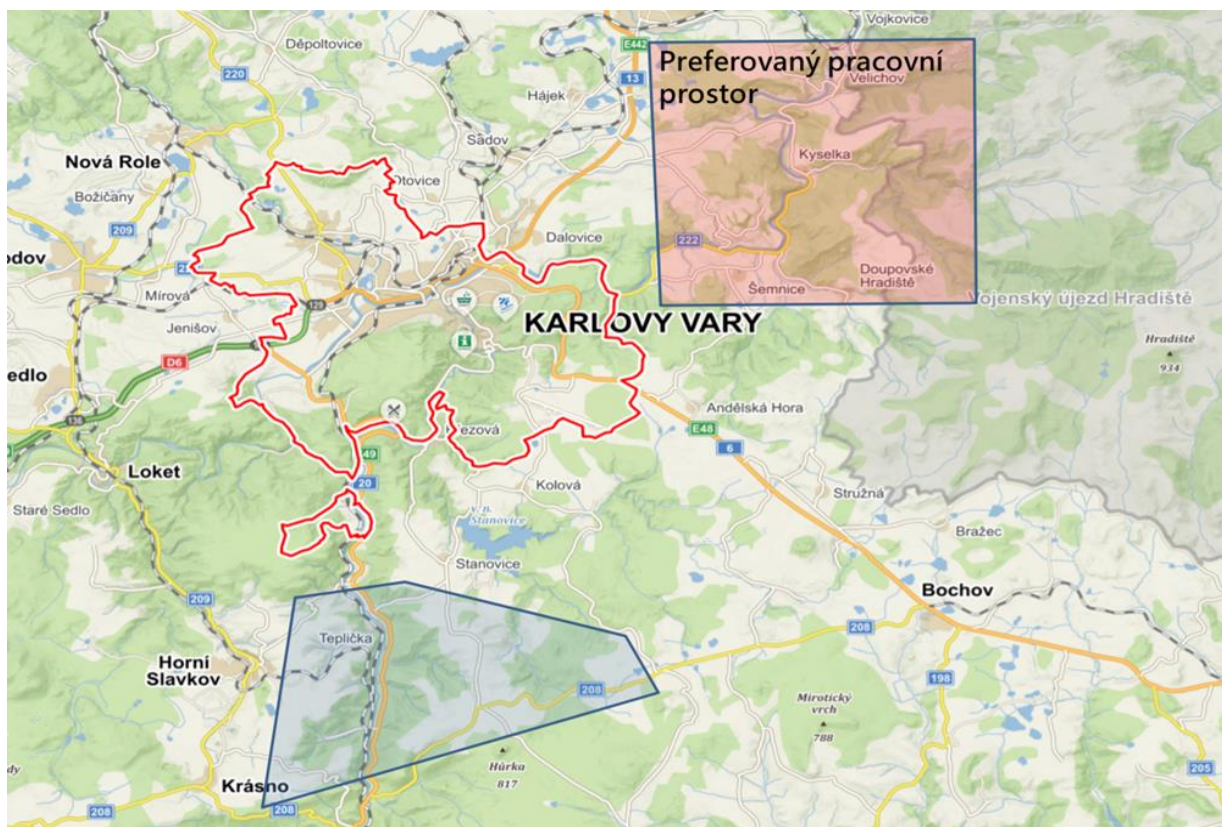
Uživatel se dále zavazuje dodržovat při místní letecké činnosti níže uvedené tvary leteckých okruhů (obr. 1), které v maximální míře eliminují přelety letadel přes osídlené oblasti a okolní obce a zároveň dodržovat minimální výšku letů 300 m nad terénem.



Obrázek 1 Tvary leteckých okruhů

#### 4. Tvary a umístění blízkých pracovních prostorů v rámci CTR LKKV

Uživatel se zavazuje využívat pracovní prostory mimo hranice blízkého pracovního prostoru (obr. 2).



## Obrázek 2 Vytýčení pracovních prostorů

### 5. Penalizace

Za každý jednotlivý a prokazatelný případ porušení závazných opatření k minimalizaci vlivu na životní prostředí v okolí letiště bude společnosti F Air účtován penalizační poplatek podle porušení konkrétního druhu opatření:

Provoz jiného typu výcviku .....	50.000,- Kč
Porušení závazné provozní doby.....	10.000,- Kč
Nedodržení trajektorie při místní letové činnosti (instruktor).....	500,- Kč
Nedodržení trajektorie při místní letové činnosti (žák).....	200,- Kč

### 6. Závěrečné ustanovení

Situace, kdy je letadlo při místní letové činnosti nebo v blízkém pracovním prostoru ve stavu nouze, případně je aktivně řízeno službou Řízení letového provozu v rámci CTR Karlovy Vary, a dojde k porušení opatření v bodech 3 a 4, nebude toto porušení zatíženo penalizací dle bodu 5.

Za provozovatele:

Za uživatele:

.....

Ing. Jiří Pos

jednatel

Letiště Karlovy Vary s.r.o.

.....

Ing. Michal Markovič

jednatel

F Air s.r.o.

## **Příloha č. 2 ke smlouvě o spolupráci při zajištění provozu letadel Letecké školy na letišti Karlovy Vary**

### **Seznam vnitřních norem provozovatele**

1. BP-01-08 Bezpečnostní předpis o zákazu kouření a ochraně před alkoholismem a jinými toxikomániemi.
2. Záznam o provedeném dechovém vyšetření na přítomnost alkoholu.
3. BP-04-03 Přehled rizik a opatření BOZP
4. BP-04-04 Informování externích subjektů o rizicích.
5. LKV-VN-I-04-12 Letištní příručka – vybrané části, kap.8, 14, 15, 16, 17, 25, 26.
6. LKV-VN-I-09-11 Řízení provozu na odbavovacích plochách letiště Karlovy Vary.
7. LKV-VN-I-10-11 Dopravně provozní řád letiště Karlovy Vary.
8. LKV-VN-II-14-12 Provozní řád radiové sítě.
9. LKV-VN-II-20-12 Provozní řád hangáru.