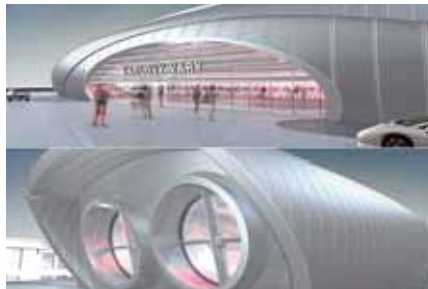
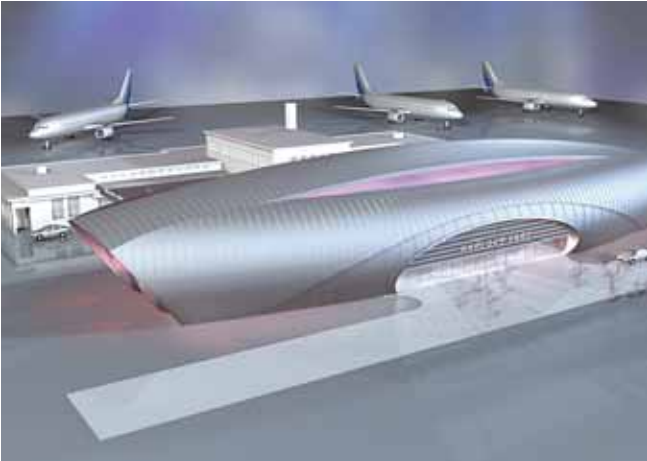


Letiště získá novou tvář

I. etapa postupné modernizace mezinárodního letiště v Karlových Varech začala. Projekt pod názvem Modernizace Letiště Karlovy Vary – I. etapa, jehož investorem je Karlovarský kraj odstartoval, 1. listopadu a skončí 17. července 2006.



Finanční zajištění I. etapy modernizace Letiště Karlovy Vary (v Kč):

Evropská unie (příspěvek z ERDF)	33 679 244
Karlovarský kraj	79 420 729
Celkové náklady projektu	113 099 973

„Cílem modernizace je zkvalitnit a zvýšit leteckou dostupnost Karlovarského kraje, napojit Karlovarský kraj na evropské dopravní síť a rozšiřováním letecké dopravy podporovat podnikatelské aktivity, zvláště v oblasti lázeňství a cestovního ruchu.“ říká hejtmán Karlovarského kraje Josef Pavel a doplňuje: „Obyvatelům regionu se zároveň otevřou nové možnosti důstojného a bezpečného cestování leteckou dopravou do vzdálenějších míst za prací i odpočinkem. Po dokončení první etapy modernizace

ce bude vytvořena jedna ze základních podmínek pro to, aby se Letiště Karlovy Vary stalo v brzké době důstojnou vstupní branou Karlovarského kraje.“

Na základě žádosti Karlovarského kraje poskytne Evropská unie na projekt finanční příspěvek. Ten poplyne z Evropského fondu pro regionální rozvoj (ERDF), který podporuje snižování rozdílu mezi úrovní rozvoje a životní úrovní jednotlivých regionů.

Prispěvky z ERDF mají snížit míru zaostávání nejvíce znevýhodněných regionů a zajistit vyrovnání nejzávažnějších regionálních nerovností v zemích Společenství. K tomu má docházet účastí zmíněného fondu na rozvoji a na strukturálním způsobení zaostávajících oblastí a na hospodářské a sociální přeměně těchto oblastí.

Pokračování na straně 8

Sloupek hejtmana



Vážení čtenáři,

mnou už bylo řečeno i napsáno o středních školství, o demografickém úbytku jeho žáků a nutných změnách v jeho struktuře. O budoucí podobě našich středních škol se vedou plamenné diskuse, ačkoliv všichni zúčastnění připouštějí, že změny jsou nevyhnutelné.

Někdy mi připadá, že se v těchto diskusích a půtkách tak trochu zapomíná na ty, kdo jsou v našem školství nejdůležitější, kvůli kterým vůbec existuje. Na žáky a studenty našich škol. Vím o nich něco?

Velice mě potěšila návštěva gymnazistky a pedagoga, kterým se podařilo vzbudit raz duch v českých akademických kruzích. Už od prvního ročníku, v konkurenci maturantů z prestižních středních škol mnoha zemí světa, sbírala studentka Eva Pluhařová medaile ve světových finále chemických olympiád. Odborně ji vedl RNDr. Vladimír Vít, který už do mezinárodních finále znalostních olympiád doprovázel další tři gymnazisty. A to všechno se nestalo na některém specializovaném gymnáziu v Praze, ale na našem gymnáziu v Ostrově.

Co to vypovídá o našich středních školách? Máme výborné pedagogy, máme také výborné studenty. Podobný úspěch mě velice těší. Dokazuje totiž, že přes všechny možné potíže, se kterými se naše školství potýká, není v žádné krizi kvality. I v našem, poměrně malém kraji máme schopné lidi. Lidé, kteří dokáží obstát i ve srovnání s celým světem.

Chci proto poděkovat všem pedagogům krajských škol za jejich práci a popřát co nejvíce úspěchů všem jejich studentům a žákům. Latinské přísloví říká Exempla trahunt, příklady táhnou. A příklady, jak vidno, máme.

Přejí vám příjemný podzim,

JUDR. JOSEF PAVEL
HEJTMÁN KARLOVARSKÉHO KRAJE

Relikviář sv. Maura je znovu na světě už 20 let

Na den přesně po dvaceti letech od objevení relikviáře svatého Maura se veřejnosti 5. listopadu otevřely dveře přímo do hradní kaple v Bečově nad Teplou, kde byla unikátní pozdně románská památka v roce 1985 nalezena v hlíně pod podlahou. Od roku 2002 je pro jedenáctiletým tělí restaurátora vystaven v trezorové místnosti bečovského zámku.

„Umístění relikviáře na zámek v Bečově je velkou událostí, kterou si ale návštěvníci začínají uvědomovat postupně. Bečov získal obrovský magnet, který začíná přitahovat zájem a zásadním způsobem ovlivňuje turistický ruch v celém kraji. Proto jsme vytvořili provázaný informační systém pro turisty. Nejznámější turistické památky v kraji, ke kterým Bečov s relikviářem patří, jsou zahrnuty do takzvané Burgenstrasse, která vede z Německa přes náš kraj až do Prahy. V každé památce na této turistické trase, tedy i v Německu, máme informační materiály o ostatních památkách, takže by turisté měli mít dostatečný přehled o těch místech v našem regionu, která by rozhodně neměli vynechat.“ říká náměstek hejtmána Jiří Behenský.

Pokračování na straně 3



Nové CD o historii relikviáře slavnostně pokřtili (zprava) náměstek hejtmána Jiří Behenský a kastelán zámku Ondřej Cílek.

Studentku a pedagoga obdivují odborníci



Hejtmán předává pamětní list studentce Evě Pluhařové a pedagogu RNDr. Vladimíru Vítovi za jejich mimořádný mezinárodní úspěch.

Hejtmán Josef Pavel přijal 21. října Gymnázia Ostrov, a RNDr. Vladimír mimořádnou návštěvu. Jeho hosty byli Vít, učitel chemie a biologie na těže Eva Pluhařová, letošní absolventka školy. Eva Pluhařová letos počtvrté získala

kala medaili na celosvětové chemické olympiádě, a podruhé za sebou rovnou zlato.

Chemické olympiády se účastnila již od prvního ročníku gymnázia, a už jako „prvák“ získala v obrovské konkurenci starších, maturantů z celého světa, bronz. O rok později ji jen zlomek dělil od nejlepšího, domů přivezla stříbro. V minulém a letošním roce sla zcela nekompromisně za absolutním prvenstvím. Čtyřmi medailovými úspěchy během čtyřletého studia se stala rekordmankou, tak úspěšného reprezentanta neměly Česká republika ani Československo za celých sedmatřicet let konání této celosvětové znalostní soutěže, chemické olympiády středněškolských studentů.

Ostrovské gymnázium se jejími úspěchy stalo v akademických kruzích legendou, překonalo všechny renomované střední školy.

Pokračování na straně 3

nejlepší hraba na kárách
RADIO Egreňská
92.5-93.2-98.3-100-101.5
MEDIÁLNÍ PARTNER
KARLOVARSKÉHO KRAJE

KULTURA



Blíží se zahájení provozu Krajské knihovny v novém sídle. Přinášíme detailní schématické plány obou podlaží.

STRANA 7

Osobnost kraje



Karlovarský kraj vyhláší anketu Osobnost kraje za rok 2005 v několika kategoriích. Uzavěrka nominací je 30. listopadu 2005.

STRANA 8

Štíplky z kraje

Nejdek – Základní škola v Nejdku na Karlovarské ulici připravuje na příští rok vydání almanachu k 40. výročí školy. Škola proto žádá všechny absolventy školy a všechny její bývalé pracovníky, aby zavzpomínali a formou krátké úvahy svými vzpomínkami do almanachu 1966 – 2006: 40 let Základní školy v Nejdku, Karlovarská ul. 1189 přispěli. Písané příspěvky je možno doručit do školy osobně, poštou nebo e-mailem.

Sokolov – Sokolovský dům dětí a mládeže plánuje rozšíření výuky dopravní výchovy i na starší věkovou skupinu. Výuka je zatím zaměřena převážně na děti ze základních, případně mateřských škol. Na realizaci projektu nazvané Minuta v životě, který by to měl umožnit, chce získat dotace od EU a státu.

Cheb – Nová lávka pro pěší přes řeku Ohří bude v rámci rozsáhlých úprav chebské lokality Poohří pro připravovanou Přehrániční krajinou výstavu postavena podle návrhu předního architekta a známého moderátora Davida Vávry.

NEDOSTÁVÁTE DO SCHRÁNKY KARLOVARSKÝ KRAJ?

VOLEJTE 242 450 505

Slovo zastupitele



Vážení čtenáři,

klub KSCM podpořil převzetí karlovarského letiště do majetku kraje. Byli jsme si vědomi toho, že před jeho plným využitím bude potřeba investic. Pro další hospodářský rozvoj Karlovarského kraje bude jistě moderní letiště přínosem. V tomto směru jsou kluby v zastupitelstvu kraje zajedno.

V samém počátku úvah o převzetí a financování modernizace karlovarského letiště jsme upozorňovali na to, že kraj musí v první řadě finančně zajistit

základní potřeby svých občanů. Ať bude v budoucnu užitek z letecké dopravy sebevětší, pro běžného občyvatele našeho kraje bude daleko důležitější zajištění dopravy do zaměstnání, k lékaři, dětí do škol atd. Základní dopravní obslužnost ze zákona zajišťuje kraj. Její kvalita by měla být jako součást úspěšnosti práce krajského zastupitelstva. Je pochopitelné, že zvyšující se náklady dopravců kladou zvýšené nároky na rozpočet kraje. Přenést veškerou tíž zvýšených nákladů na občyvatele není možné a bylo by to v přímém rozporu s požadavkem na preferenci hromadné přepravy osob jako služby omezující individuální dopravu. Navíc jsou dopravci v našem kraji také významnými zaměstnavateli, takže práce, kterou pro Karlovarský kraj odvádí, zároveň přispívá ke zvýšení zaměstnanosti v regionu. Tato provázanost není vůbec zanedbatelná. Při přípravě rozpočtu na příští rok musíme této skutečnosti věnovat pozornost. Vydáje na základní dopravní obslužnost nemůžeme držet na výši minulých let, proto-

že by si to vyžádalo, při růstu nákladů, zhoršení dostupnosti této služby. Dopravní komise se touto problematikou pravidelně zabývá a pro její jednání je potřebné, aby obce, v případě potřeby, okamžitě dávaly podněty a požadavky. Z tisku jsem ke svému překvapení zjistil, že na Toužimsku musí některé děti údajně hodinu a půl čekat na otevření školy, protože pozdější spojení nemají. Takové případy by se v našem kraji neměly stát a jsem přesvědčen, že je v silách kraje je řešit.

Další prioritní povinností kraje je zajištění zdravotní péče. Kraj musí naplnit povinnost vyplývající z Ústavy - a tou je zajištění bezplatné zdravotní péče. Chaotická diskuse posledních měsíců je zapříčiněna tím, že neexistuje zákon o veřejně prospěšných neziskových zdravotnických zařízeních. Kvalitní a bezplatná zdravotní péče má zcela jistě přednost před řadou dalších aktivit kraje včetně budování letiště. Klub KSCM říká jasně: pokud nebudou zajištěny základní potřeby obyvatele kraje, do té doby se nesmí uvolňovat finanč-

ní prostředky na nadstavbové aktivity. Zajištění obojího je v možnostech rozpočtu Karlovarského kraje.

Proto budeme v dalším období věnovat pozornost přípravě rozpočtu na rok 2006 a je v zájmu všech občanů, aby se snažili jeho tvorbu prostřednictvím krajských zastupitelů ovlivnit. I často diskutovaná a oprávněně kritizovaná optimalizace školství v našem kraji má svůj základ v ekonomice. Představa o eliminaci finančních nákladů do této oblasti v dalších letech vedla k návrhu na spojování a rušení středních škol a učilišť. Přitom je zřejmé, že ekonomika v oblasti vzdělávání nemůže být proveditelnou a dominantní. Diskuse o výši nákladů, případně o jejich snížení, může být vedena až nad přijatou jasnou koncepcí školství s výtčenými základními požadavky.

Právě v těchto měsících se bude utvářet konečná podoba krajského rozpočtu na příští rok. Ten bude zajišťovat i vaše potřeby. Přípomínky a náměty od vás přijímáme na adrese: kscmkv@iol.cz.

JOSEF MURČO
PŘEDSEDA KLUBU KSCM

Další peníze na přeshraniční spolupráci

Na posledním zasedání řídicích výborů Interreg IIIA na saské a na bavorské straně bylo zadatělům z Karlovarského kraje schváleno celkem šest projektů. Ze Strukturálních fondů Evropské unie získaly tyto projekty celkem 5,4 milionu korun.

V rámci iniciativy Interreg IIIA je možno předkládat projekty na Sekretariát regionální rady soudržnosti NUTS 2 Severozápad průběžně (neexistují klasické výzvy, ale termíny předkládání na sekretariát se stanovují od zasedání řídicích výborů). Od zahájení iniciativy srpna 2004 bylo do konce října 2005 přijato a poté schváleno řídicími výbory celkem 41 projektových žádostí, z toho na saské hranici 22 a na bavorské hranici 19. Zadatelům z Karlovarského kraje bylo dosud z podpory Interreg IIIA přiděleno již 125,8 milionu korun.

Celkem může být v období 2004–2006 v rámci Interreg IIIA

ČR-Sasko mezi kraje Karlovarský, Ustecký a Liberecký rozděleno z prostředků Evropského fondu regionálního rozvoje 9,9 milionu eur.

V rámci Interreg IIIA ČR-Bavorsko je k dispozici pro kraje Karlovarský, Plzeňský a Jihočeský celkem 8,6 milionu eur.

Na základě termínů nejbližších zasedání Řídicích výborů, kde se projekty schvalují a doporučují ke kofinancování z podpory EU, je stanoven termín předkládání projektových žádostí na Sekretariát regionální rady v rámci Iniciativy Interreg IIIA na bavorské hranici do 13. prosince 2005.



K dispozici zůstávají finanční prostředky na česko-bavorské hranici v opatřeních:

- Cestovní ruch, volný čas a rekreace (451 000 eur) • Ostatní infrastruktura (24 000 eur) • Profesní vzdělávání a trh práce (23 000 eur)

Na česko-saské hranici zůstávají finanční prostředky v opatřeních:

- Hospodářský rozvoj (38 000 eur) • Cestovní ruch (67 000 eur) • Životní prostředí (543 000 eur) • Sociokulturní rozvoj (9 000 eur)

SEMINÁŘ PRO ŽADATELE 2. VÝZVY GLOBÁLNÍHO GRANTU

21. listopadu 2005 bude vyhlášena 2. výzva k podání žádostí nestátních neziskových organizací (NNO) v rámci dvou Globálních grantů (OP RLZ a JPD 3) financovaných z Evropského sociálního fondu (ESF) a státního rozpočtu ČR. Žádosti je možné podávat od 21. listopadu 2005 do 31. ledna 2006 (do 16.00).

V listopadu a prosinci budou ve všech krajích probíhat pro potenciální zájemce bezplatné semináře.

V Karlovarském kraji se seminář uskuteční v pátek 25. listopadu od 10.00. Seminář se bude konat v nové budově C krajského úřadu (nejblíže u příjezdové silnice), v zasedací místnosti č. 215.

Kraj má krizový plán

Karlovarský kraj má zpracovaný krizový plán kraje, jehož součástí je také operační plán s názvem Epidemie – hromadné nákazy osob. Součástí tohoto dokumentu jsou například doporučené postupy a opatření v souvislosti s nemocemi pandemického rozsahu.

Na aktuálním pandemickém plánu kraje pracuje kraj ve spolupráci s krajskou hygienou. Kompletně je měl být dokončen v listopadu. Plán, který navazuje na Národní pandemick-

ký plán, obsahuje například seznam nemocí, v nichž by se léčili nakažení chřipkou.

„Součástí Národního pandemického plánu zcela určitě nejsou žádné seznamy osob, které budou přednostně očkované, a tyto seznamy nebudou ani v Pandemickém plánu Karlovarského kraje,“ říká vedoucí odboru krizového řízení krajského úřadu Bohuslav Vachuda.

V obou plánech jsou definovány skupiny osob, kterým budou poskytnuty preventivní pro-



středky proti uvedené nazece. Do první skupiny jsou zařazeni lidé starší, chronicky nemocní a děti. Druhá skupina osob zahrnuje profesně zabezpečující chod základních funkcí na území (služby, dopravu, telekomunikace, bankovníctví ale také svoz komunálního odpadu a podobně). Do této skupiny jsou zařazeni také složky Integrovaného záchranného systému kraje a orgány krizového řízení.



inzerce

vrata a brány přímo od výrobce

KALIBRA

Prodej na splátky

Spojení s motorovým pohonem na dálkové ovládání = maximální komfort.

NAVŠTIVTE NÁS VÝROBNÍ AREÁL
Jsem tu pro vás volejte:

Radek Šaltész:	775 200 003
Petr Fiala:	775 200 004
Michal Jilek:	608 200 525

www.kalibra.cz
Hrozničná 183, KARLOVY VARY-OTOVICE, Tel. 353 505 515

www.ceskydomov.cz

KUCHYNĚ SE ZÁRUKOU NEJNIŽŠÍCH CEN

- Grafické návrhy a cenové kalkulace na počkání a zdarma
- Prodej na splátky i bez navyšení
- K obkládání do výšně

AKCE
Linky 2,4 m od 5.990,- Kč vč. DPH

www.kuchyne-plzen.cz

KARLOVY VARY – Horova 12
Tel.: 353 585 019, 777 914 481

SOKOLOV – NOVĚ OTEVŘENO
Nádražní 544, Tel.: 352 505 180

PLZEŇ – Mikulská 7, 4
Tel.: 377 456 722, 777 914 484

DOMAŽLICE – Podbrázova 88
Tel.: 379 920 025

Provozní doba: Po-Pa

ZA 3,- Kč můžete přivést s sebou a získat zdarma výtvarný domů .ZDARMA

zajišťujeme:
• zarámkování kuchyní
• moderní nádobí
• poradenství kalkulaci
• objednávkou kuchyní
• odpočívání na terase

Volejte: 777 914 489

KomTech

kancelářský nábytek

- kancelářská technika
- realizace interiérů
- v celém Karlovarském kraji
- 3D návrhy interiérů ZDARMA

přijedeme, zaměříme, navrhne, montujeme
prodejna: Májová 23,5 Cheb
kontakty: tel.: 354 436 487, 775 680 699
e-mail: nabytek@komtech.cz www.komtech.cz

MILOSLAV JANDA MONTY SERVIS

PLASTOVÁ OKNA NEJLEVNĚJŠÍ

ZIMNÍ ZAHRADY, DVEŘE

Sokolov, Městská tržnice, 1. patro

- ✓ Přijedeme, poradíme, zaměříme
- ✓ Rychle, odborně, kvalitně
- ✓ Zaručíme 5 let
- ✓ Zdravěcí zajištění
- ✓ ZDARMA - doprava, likvidace
- ✓ Poskytujeme - možnostní splátky - zajištění úvěru - možnost splátek

tel., fax: 352 622 573
mobil: 605 239 647
605 216 613

e-mail: monty.servis@volny.cz

Pondělí - Pátek 8.00 - 12.00 13.00 - 17.00

Venkov není jen zemědělství

V klášteře premonstrátní v Teplé se konala 2. listopadu Evropská konference o venkovu. V úvodu konference vystoupil hejtmán Karlovarského kraje Josef Pavel. V následujícím projevu se dotknul aktuálních otázek, které současný venkov musí řešit.



umožňuje jeho obyvatelům přístup k této veřejným službám. Je to jeho další rozvoj naprostým systémovým imperativem, ačkoliv se o ní ve vztahu k venkovu hovoří tak málo.

Velkou příležitostí pro venkov je také rozvoj volnočasových aktivit. Stejně jako pro celou moderní ekonomiku, i pro ekonomiku venkova jsou důležitými činiteli služby, především možnosti turistiky, agroturistiky či rekreace, sportovního vžití, přírodních a historických jedinečností a navazující služby ubytovací, stravovací, tradiční řemesla a další.

Venkov rozhodně nemá snadné výchozí postavení. Přesto věřím, že jeho úloha do budoucna opět poroste. Bude svým obyvatelům vždy nabízet zvláštní kvalitu života, životního prostředí, větší životní prostor než městské aglomerace. Trendy v nejvyspělejších zemích ukazují, že urbanizace naráží na určité meze, a po venkovu roste poptávka.

Věřím proto, že i evropský venkov nakonec, stejně jako tomu bylo v minulosti vždy, najde svou cestu k rozvoji a prosperitě. Věřím v jeho obyvatele, v jejich neúnavnou touhu zvelebovat svou obec.

Věřím, že i tato konference přispěje k tomu, aby se evropský, a tedy i český venkov dokázal dále rozvíjet. Aby nebyl jen jakousi nezajímavou oblastí, kterou musíme ze sentimentu uměle udržovat při životě nestyrovými dotávkami, ale aby se stal prosperující součástí naší společnosti, životním prostorem schopných a právem hrdých lidí.

RELIKVIÁŘ JE ZNOVU NA SVĚTĚ UŽ 20 LET



Dokončení ze strany 1

Součástí oslav 20. výročí objevení relikviáře sv. Maura byl krátký CD-rom, který obsahuje informace o relikviáři, množství fotografií i krátký dobový film, který natočili pražští kriminalisté, kteří relikviář po mnoha měsících pátrání objevili.

HAD

Tato konference se zabývala dalším osudem venkova v podmínkách Evropské unie. Evropský venkov prošel v minulém století bouřlivými otřesy, válkami, změnami státních hranic, změnami politik, ve střední a východní Evropě kolektivizací a zestátněním. Náš vstup do Evropské unie přinesl také unijní společnou zemědělskou politiku. Ta se však ukazuje již dlouhou dobu jako těžko udržitelná, stojí polovinu rozpočtu Unie a ústí v nehospodárné nakládání s produkcí a v deformaci trhu.

Jako občan tzv. „nové členské země“ také ostře vnímám odlišnou míru podpory, než se dostává tzv. „starým členským zemím“. I to je projev neudržitelnosti této politiky, její nesystémovosti. Kromě toho mi jako občanovi země, která zažila socializující totalitu, tyto praktiky až bolestně připomínají komununistické přesvědčení o pokrokovosti a především proveditelnosti všudypřítomné regulace. Vždy jsem věřil v Evropskou unii tak,

jak mi byla před vstupem představována: jako v zónu spond individualních i ekonomických. Taková však Evropa v otázkách zemědělství rozhodně není.

Ovšem venkov není a nemůže být jen zemědělství, a v našem kraji to platí dvojnásob. Velká část našeho kraje není pro intenzivní zemědělství využitelná. Historické otřesy minulého století navíc přinesly téměř dokonalé zpráhnutí vztahů místních lidí k půdě. Nechtí tím snížit úlohu zemědělství jako hospodářského odvětví ani jeho vliv na utváření krajiny, pouze konstatovali, že v Karlovarském kraji nemá zdaleka ideální podmínky.

Úloha venkova se v moderní době mění, zároveň s rozvojem dopravy, ochranou přírody a dalšími souvisejícími technologickými, společenskými i ekonomickými změnami. Venkov se stává oblíbeným místem pro bydlení, především u rodin s mladými dětmi. Nanejvýš důležitá je proto dopravní dostupnost venkova, která

Studentku a pedagoga obdivují odborníci

Dokončení ze strany 1

Zásluhu na tomto úspěchu přiznává studentka zcela samozřejmě i svému pedagogovi, RNDr. Vladimíru Vitovi. O jeho kvalitách svědčí mimo jiné i další statistika: do světových finále znalostních soutěží během posledních let připravil i další gymnazisty. Jiří Jenčík získal letos bronz rovněž v chemické olympiádě, loňský maturant Jiří Nunváz získal dvě medaile v olympiádě biologické, úspěšným reprezentantem gymnázia v chemii byl v devadesátých letech také Jiří Špička.

Hejtmán předal oběma vzácným hostům pamětní listy k jejich jedinečnému úspěchu a poděkoval jim za skvělou reprezentaci Karlovarského kraje i České republiky na mezinárodní úrovni. Následující diskuse se logicky týkala jejich zkušeností, nejen z chemické olympiády.

„Konkurence je samozřejmě obrovská. Nejtvrdšími soupeři jsou tradičně reprezentanti asijských zemí, například Číny, ale také ze střední a východní Evropy. Mnohým soutěžícím vytvářejí jejich země při přípravě na reprezentaci výborné, nadstandardní podmínky, a obrovskou motivaci pro ně také odměna za úspěch – obvykle stipendium pro vysokoškolské studium na nejlepší univerzitě ve Spojených státech či Velké Británii. Česká republika nic podobného nenabízí, ministerstvo školství, mládeže a tělovýchovy si sice úspěšných reprezentantů velice váží, ale jejich další studium, natož pak v zahraničí, financé ani jinak nepodporuje. Přesto však mají Češi i v takto tvrdé konkurenci značný respekt. Jsem ráda, že jsem k tomu mohla také přispět“, říká Eva Ptuharová.

„Příprava na podobnou soutěž je obrovský zážitek. Obdivuji Evu za to, kolik práce, ale i svého času do této přípravy investovala, a s jakou samozřejmě. Pro to, aby student dosáhl takového úspěchu, je potřeba

ba šťastná souhra mnoha okolností. Samozřejmě je nesmírně důležitý talent. Ale neméně také jasné zaměření a pracovitost. Ochota trávit studiem zvoleného oboru celý odpoledne, večery, vikendy, studovat odbornou literaturu, a to především cizojazyčnou. Nezbytné je také pochopení a podpora rodičů, které Evě dali v nejvyšší možné míře. A samozřejmě také podpora



školy. Věřím, že mohu bez rozpaků říci, že vedení školy vyšlo Evě maximálně vstříc“, konstatuje doktor Vit.

Otázkou samozřejmě zůstává nejen podpora úspěšných studentů, ale také jejich další uplatnění, co vystudují vysokou školu. „O našem kraji se často, a bohužel podle pravdy říká, že máme nejmenší procento vysokoškolskáků ze všech krajů České republiky. Ale není to jenom proto, že máme zároveň nejmenší vysokých škol. Dalším, a podle mne důležitějším důvodem je to, že v našem kraji se vysokoškolskákům nabízí nejméně odpovídajících pracovních míst. Jsme prostě jeden z nejmenších krajů České republiky, nepůsobi tu zdaleka tolik firem, jako ve velkých a průmyslových krajích, jako je třeba kraj Moravskoslezský nebo Středočeský, či naše sousední kraje Ústecký a Plzeňský. Tento stav je dán nejen velikostí našeho kraje,

ale také jeho historií. I přesto, že u nás působí významné firmy, žádná samozřejmě nedosahuje velikosti Škoda Auto nebo OKD“, poznamenává hejtmán Pavel a pokračuje:

„Je tedy zřejmé, že se nemusí podařit udržet ty nejlepší z nejlepších přímo zde, v kraji. Prostě se může stát, že zde nenajdou uplatnění, které odpovídá jejich schopnostem. Ale věřím, že by se stá

o svém oboru jednou přednášet, že budu i chemik-pedagog. Do hloubky se o chemii zajímám od prvního ročníku gymnázia. Věděla jsem, že mě přitahují přírodní vědy, ale zpočátku jsem nevěděla, které z nich se dokážu věnovat nejvíce. V tom musím ocenit přístup pana doktora Vity, který mne nejen dokázal nadchnout právě pro chemii, ale také mi poskytl bezkonkurenční odborné zázemí a strávil práci se mnou nepředstavitelné množství času. Chtěla bych symbolicky pomoci předat tuhle štafetu dál, a proto společně s panem doktorem Vitou připravujeme krajské soustředění středoškolskáků-chemiků. Sama jsem se učila na chemických olympiádách hodně naučila a chci se o to podělit.“

„Je to tak“, souhlasil profesor Vit. „Jsem rád, že Eva může budoucím olympionikům pomoci nejen svými vědomostmi z chemie, svými zkušenostmi ze soutěží. Můžeme jim být také vzorem, příkladem toho, že lze uspět i v té nejtvrdší konkurenci, že má smysl se o to pokoušet. Evin letošní úspěch je také snad konečně tím impulzem, který nám pomůže zmodernizovat učebnu chemie na našem gymnáziu. Její vybavení se za těch dvacet let, co zde učím, nezměnilo, nebyly na to prostředky.“

Jeho slova potvrzují skutečnost, že obnovu chemické laboratoře hodlá finančně podpořit město Ostrov a samozřejmě i Karlovarský kraj.

Hejtmán popřál oběma vyjimečným hostům hodně úspěchů do jejich další práce, studentce Evě Ptuharové mnoho inspirace a nových podnětů do jejího současného vysokoškolského studia. Vyjádřil také naději, že Karlovarský kraj zůstane pro oba hosty i nadále „jejich krajem“, ačkoliv Evu vysokoškolské studium chemie určitě povede za hranice regionu, a pravděpodobně i mimo Českou republiku. RED

inzerce

okna přímo od výrobce

MNOŽSTEVNÍ SLEVY NA PLASTOVÁ OKNA



Jsmete tu pro vás volíte!
Jindřich Moudrý: 777 200 529
Ondřej Motlík: 777 200 008

NAVŠTIVTE MÁŠ VÝROBNÍ AREÁL



Se systémem AluClip si můžete dopřát barevná okna bez kompromisů.

KALIBRA

Hrozenínská 183, KARLOVY VARY-OTOVICE, Tel. 353 505 515

www.kalibra.cz

K&C DŘEVOOBCHOD

SPECIALIZOVANÝ PRODEJ PALUBEK A HOBLOVANÉHO MATERIÁLU

obkladové palubky tl. 12,5 - 16 mm od	119 Kč/m²
• smrček • borovice	u.v. DPH
venkovní palubky tl. 19mm od	175 Kč/m²
• různé profily • různé délky	u.v. DPH
podlahové palubky tl. 24 - 28 mm od	199 Kč/m²
• smrček • borovice	u.v. DPH

- Lamina • Dřevotřísky • Překládky
- OSB desky • Plovoucí podlahy
- Kuchyňské desky • Parapety
- Dveře • Kování • Kuch. dvířka
- Palubky • Spárovky
- Stavební řezivo
- Dřevoobráběcí stroje
- Laky • Tmely • Lepidla

Ve firmě K&C nabýváte i Kája Hoblíka

www.drevoobchod.cz

Karlovy Vary, Rosnice 66, tel.: 353 564 928, 353 561 932

LEMIGAS

... s vášní pro pohodlí a nezávad

koupelny a bazény

rozvodby topení, vody, kanalizace, plynu

• lední, náložní, technické systémy
• výměny výřků
• kompletní obsluhy
• od projektu po realizaci

301, Karlovy Vary, tel.: 353 229 700, fax: 313 229 700

UPOZORNĚNÍ Krajského úřadu Karlovarského kraje

Pozor změna! Od roku 2006 dochází ke změně podmínek pro poskytování příspěvků z rozpočtu Karlovarského kraje na obnovu kulturních památek a památkově hodnotných objektů.

Radou Karlovarského kraje byla schválena nová Pravidla pro poskytování příspěvků z rozpočtu Karlovarského kraje na obnovu kulturních památek a památkově hodnotných objektů, která vstoupí v platnost od ledna 2006. Změny se týkají navyšení finanční spoluúčasti vlastníků památek a památkově hodnotných objektů, a to v případě objektů ve vlastnictví obcí či některých jiných právnických osob stanovení finanční spoluúčasti obce, na jejímž území se objekt nachází. O finanční spoluúčasti musí vlastník obce požádat. Zrychlení a zefektivnění procesu poskytování příspěvků: žádosti, které budou předloženy neuplně a bez požadovaných příloh, budou vyřazeny; posunutí termínu uzavření příjmu žádostí z 30. dubna na 10. března.

Blíží informace a znění nových pravidel je možné získat na internetových stránkách Karlovarského kraje: www.kr-karlovarsky.cz



Školní rok 2006-2007

Dny otevřených dveří



SOU keramické a sklářské a U Závodu míru 144, 360 17 Karlovy Vary

vyučuje učební obory:

KERAMICKÁ VÝROBA	28-57-E/002
KERAMIK - porcelán a keramika	28-57-H/007
KERAMIK - modelování	28-57-H/007
MALÍŘ skla a keramiky	28-62-H/003
SKLAR - duté a lisované sklo	28-58-H/005
BRUSIČ SKLA - výpustování	28-61-H/005
UMĚLECKÝ KERAMIK	82-51-H/029
UMĚLECKOŘEMESLNÉ ZPRACOVÁNÍ KERAMIKY	82-51-L/014
UMĚLECKOŘEMESLNÉ ZPRACOVÁNÍ SKLA - hutní tvarování	82-51-L/017
UMĚLECKOŘEMESLNÉ ZPRACOVÁNÍ SKLA - broušení a rytí	82-51-L/018
UMĚLECKOŘEMESLNÉ ZPRACOVÁNÍ SKLA - malba skla	82-51-L/020

učitelé: Keramický průmysl 28-46-L/501
Sklářský průmysl - výroba skla 28-45-L/502
Sklářský průmysl - zušlechťování skla 28-45-L/503

nástavbové studium: Keramický průmysl 28-46-L/501
Sklářský průmysl - výroba skla 28-45-L/502
Sklářský průmysl - zušlechťování skla 28-45-L/503

Informace: Tel.: 353 561 682, 353 562 962, 724 212 106, fax 353 561 582
sou-keramika-kv@mail.cz www.skoly.cz/www/soukeramicke
Týden otevřených dveří 21. 11.-26. 11. 2005

Střední odborné učiliště zemědělské, Odborné učiliště a Učiliště, Touzím, Plzeňská 330

nabízí vyučení v tříletých učebních oborech

23-68-H/001 automechanik	41-52-H/001 zahradník(-ce)
23-55-H/002 autolektrikář	41-51-H/007 zemědělec
26-57-H/001 autoelektrikář	23-51-H/001 zámečnick
65-51-H/002 kuchař-číšník	

přednostně pro žáky z 9. tříd ZvŠ: v dvouletém učebním oboru
69-53-E/001 práce v autoservisu

v tříletých učebních oborech
41-55-E/002 opravářské práce
41-51-E/006 farmářské práce
41-52-E/008 květinářské a aranžérské práce

pro žáky s neukončenou ZŠ v dvouletých učebních oborech
41-51-E/501 zemědělská výroba
41-56-E/501 lesní výroba
23-68-E/501 technické služby v autoservisu
41-52-E/510 zahradnická výroba

informace o studiu na www.souz-touzim.cz a na tel. číslech: 353 312 190 (775 268 179) Ing. Nykodým 353 311 476 Bc. Rudolfová

EVROPSKÉ JAZYKOVÉ **GYMNÁZIUM, S. R. O.**

Truhlářská 19, 360 17 KARLOVY VARY
INFO: 774 774 556, 721 885 839
e-mail: eurogymnasium@tiscali.cz, www.ejg.wz.cz

VE ŠKOLNÍM ROCE 2006/2007
PRO ŽÁKY Z 9. TRÍD ZŠ

SOU stravování a služeb, Karlovy Vary, Ondřejská 56

Pro š. r. 2006/07 škola přijímá ke studiu následujících oborů:

Čtyřletý studijní obor s maturitou
66-41-L/504 Obchodník

Tříleté učební obory s výučním listem
65-52-H/001 Kuchař
65-53-H/001 Číšník, servírka

Studium při zaměstnání dálkovou formou
65-52-H/001 Kuchař
65-41-L/504 Společné stravování (návštěva pro absolventy oborů Kuchař a Číšník)

Kriteria pro přijetí jsou zveřejněna na www.strankachy.skoly.cz

Informace: Tel.: 353 176 611, 353 176 622, 602 108 439
E-mail: info@sou-stravovani.cz, Internet:www.volny.cz/soustravov

DEN OTEVŘENÝCH DVEŘÍ 16. 12. 2005
od 13 do 18 hod v budově školy Ondřejská 56, Karlovy Vary
(přehlídka školy, informace o studiu, ukázky z odborného výcviku žáků)

Střední odborné učiliště Mariánské Lázně, Poštovní 7

Nabízka v oborech vzdělání školici k dosažení středního vzdělání s výučním listem:

65-52-H/001	65-53-H/001	29-54-H/002
KUCHAR	ČIŠNÍK	CUKRÁŘ

Možnost pokračovat ve dvouletém
nástavbovém maturitním studiu

Obor: SPOLČNÉ STRAVOVÁNÍ (65-41-L/504)

Den otevřených dveří 24. listopadu 2005
od 15.00 do 16.00 hod.

sou-mil.jol.cz <http://web.jol.cz/sou-mi> 354 622 731

NABÍZÍ STUDIJNÍ OBOR 79-41-K/408 **- ŽIVÉ JAZYKY (BILINGVNÍ)**

Srdečně zveme všechny zájemce na Dny otevřených dveří
29. 11. 2005 a 19. 1. 2006, vždy 15.00-17.00.

SOKROMÉ SOU STAVEBNÍ A AUTOOPRAVÁRENSKÉ Konečná 21, 360 05 KARLOVY VARY

Střední průmyslové studium určené pro žáky s ukončeným základním vzděláním:
Délka denního studia: 4 roky zakončené maturitní zkouškou
39-41-L/001 Autotronik - osobní automobily

Nástavbové studia určená pro žáky vyučené v oboru:
Délka denního studia: 2 roky zakončené maturitní zkouškou
Délka večerního studia: 3 roky zakončené maturitní zkouškou
36-44-L/502 Stavební provoz • 23-43-L/506 Provozní technika • 26-41-L/501 Elektrotechnika

Učební obory určené pro žáky s ukončeným základním vzděláním:
Délka studia: 3 roky zakončené výučním listem
26-57-H/001 Autoelektrikář • 23-68-H/001 Automechanik • 26-51-H/003 Elektrikář-silnoproud • 36-52-H/001 Instalátér • 23-55-H/002 Klempřístrojnická výroba, zaměření: • Silničnická motorová vozidla • 36-55-H/001 Klempřístrojnická výroba • 23-61-H/001 Lakýrník • 36-57-H/001 Malíř • 36-59-H/001 Podlahář • 36-64-H/001 Tesář • 36-67-H/001 Zedník • 23-51-H/001 Zámečnick • 33-56-H/001 Truhlář

Další vzdělávací program:
Ve spolupráci s Živnostenským a pracovním úřadem provádíme rekvalifikační a kvalifikační zkoušky a doplňující studia.

www.sou-kv.cz • e-mail: info@sou-kv.cz • telefon-sekretariát: 353 565 689

Možnosti uplatnění

Úspěšné dokončení vzdělání na Střední škole veřejnoprávní dává absolventům možnost uplatnění ve státní správě, Policii ČR, obecní (městské) policii a odborech ochrany velkých podniků, v bankovníctví, pojišťovnictví, hasičských záchranných sborech aj. Je vhodné i pro podnikání v oboru civilních bezpečnostních služeb. Rada absolventů Střední školy veřejnoprávní úspěšně pokračuje ve vzdělávání na Vyšší odborné škole TRIVIS Praha ve studijním oboru „Prevence kriminality“ a „Krizové řízení“ i na vysokých školách, zejména na právnických fakultách a na Policejní akademii ČR.

ŠKOLNÉ:
• pro denní vzdělávání činí 1750 Kč měsíčně (17 500 Kč ročně)
• pro dálkové nástavbové vzdělávání činí 1250 Kč měsíčně (12 500 Kč ročně)

Školné je splatné ve dvou splátkách - první při podpisu Smlouvy o poskytnutí úplného středního odborného vzdělání za úplatu, další pak vždy k 30. 6. a 31. 1. příslušného školního roku. Školné je stanoveno s ohledem na vyšší cen nárůstu z 1. pololetí roku 2004. V případě růstu cen nákladů může být školné v přiměřené míře upraveno.

TRIVIS - Střední škola veřejnoprávní Karlovy Vary, s. r. o.

Studijní obor:

- **Věřejnoprávní ochrana**
- **Čtyřleté denní vzdělávání** pro žáky s ukončenou ZŠ
- **Tříleté dálkové nástavbové vzdělávání** pro absolventy SOU a SOŠ bez maturity, s minimální délkou studia 3 roky

Oba druhy vzdělávání jsou zakončeny maturitní zkouškou

Informace o vzdělávání získáte na adrese školy:
T. G. Masaryka 1/559, 360 01 Karlovy Vary, tel.: 353 585 603,
e-mail: trivis-kv@trivis.karlovyvary.indos.cz, www.trivis-kv.cz

Dny otevřených dveří: 24. 11. 2005 od 16.00 do 19.00 hodin
12. 1. 2006 od 16.00 do 19.00 hodin

1. SOUKROMÉ SOU DROGISTICKÉ MARIÁNSKÉ LÁZNĚ

Jedné soukromé SOU tohoto druhu v ČR nabízí žákům ZŠ možnost získat vyučovací list v tříletých učebních oborech:

PRODÁVAČ(-KA) DROGISTICKÉHO ZBOŽÍ (66-51-H/006)

V učebním oboru prodavač (-ka) drogistického zboží získávají žáci vedle všeobecných znalostí (zde je kláden důraz na výuku německého jazyka, německé konverzace a anglického jazyka) odborné znalosti např. v předmětech zbožíznalství, herba- byliny, technika administrativy, obchodní provoz, ekonomika, účetnictví, chemická laboratorní cvičení, toto atd.

Uplatnění absolventů je široké: prodavač v drogeriích, parfumeriích, zelených lékárnách, ale i jako promontion, obchodní zástupce.

Nástdavbové: v průběhu studia žáci pracují na svých specializacích. Pokud práci obhájí před komisí, získají na konci studia certifikát. Žáditu nad ní převzal prezident Evropského drogistického svazu pan G. Fischer z Vídně.

ARANŽÉR(-KA) (66-52-H/001)

V učebním oboru aranžér (-ka) získávají žáci vedle všeobecných znalostí také znalosti a dovednosti v předmětech jako např. odborné kreslení, pláno, foto, aranžování, dějiny umění, výpočetní technika, ekonomika. Žáci mají možnost uplatnit svoji kreativitu, fantazii, zručnost, samostatnost. Uplatňují se jako samostatní aranžér nebo pracovníci reklamních agentur.

Pro absolventy pak škola nabízí nástavbové studijní obory zakončené maturitou:
VLASOVÁ KOSMETIKA A PROPAGACE.

PREZENTACE ŠKOLY - Drogistický den očima aranžérů v prostorách budovy školy dne 24. 11. 2005 od 9.00 do 16.00 hodin. **PŘIJÍTE SE PODÍVAT. TĚŠÍME SE NA VÁS.**

DEN OTEVŘENÝCH DVEŘÍ dne 16. 12. 2005 od 9.00 do 16.00 hodin.

Kontakt na adrese:
1. soukromé SOU drogistické, Ke Kostelci 83, Mariánské Lázně
tel./fax: 354 626 586, mobil 607 758 452, <http://web.quick.cz/soudrog>

SOU automobilní a strojírenská **a Učiliště Ostrov,** Dolní Žďár č. 43 (areál Škoda), PSČ 363 29

Ve školním roce 2006/2007 nabízí tyto studijní a učební obory:

Čtyřletý studijní obor s maturitou
Mechanik strojů a zařízení 23-44-L/001
Autotronik 39-41-L/001

Tříleté obory s vyučením:
Elektrikář - silnoproud 26-51-H/003
Autoelektrikář 26-57-H/001
Automechanik 23-68-H/001

Nástavbové maturitní studium:
Autoelektronika 26-46-L/505

Informace na tel./fax: 353 613 229

Zároveň vás srdečně zveme na DNY OTEVŘENÝCH DVEŘÍ, které se konají KAŽDÝ DEN - Po až Pa 8.00-14.00

Střední odborná škola, Cheb, Baltazara Neumanna I

Reditelka školy: Mgr. Dagmar Halová,
telefon, fax 354 422 706, e-mail: d.halova@sos-cheb.cz
Zástupce ředitelky: Mgr. Oldřicha Kábova,
telefon: 354 422 19 e-mail: o.kabova@sos-cheb.cz

Adresa: Cheb, Baltazara Neumanna I, PSČ 350 11
Prezentace školy: www.sos-cheb.cz
Ubytování ve vlastním Domově mládeže, Cheb, Křížovnická 4
Stravování zajištěno ve školní jídelně

Nabízíme čtyřleté studium ve studijních oborech ukončených maturitou
41-41-H/001 Vyučování se zaměřením na podnikání a služby
36-41-M/001 Pozemní stavitelství se zaměřením na ekologické pozemní stavitelství
63-41-M/004 obchodní akademie se zaměřením na podnikání a služby

Všechny studijní obory jsou zaměřeny podnikatelsky. Žáci se naučí zvládat práci s počítačem, seznámí se s racionalizačními administrativními prací. Žáci mohou získat řídičské oprávnění. Velká pozornost je věnována výuce cizích jazyků (německý a anglický jazyk). Cílem výchovně vzdělávací práce je naučit žáky podnikat, vychovat aktivní, průběžně, cílevědomě a podnikatelsky založené absolventy. Sítěžinnými předměty jsou proto předměty ekonomické. V průběhu studia na škole je možné složit státní zkoušky psaní strojem. Absolventi školy nacházejí uplatnění v širokém spektru podniků a služeb studovaných oborů nebo pokračují ve studiu na vysokých školách a na vyšších odborných školách.

Den otevřených dveří se koná 14. 12. 2005 a 18. 1. 2006 od 14.00 hodin.

Střední odborné učiliště stavební, Odborné **učiliště a učiliště, Karlovy Vary,** Sabinovo nám. 16, 360 09 Karlovy Vary, příspěvková organizace

přijímá žáky

do maturitních oborů:
stavebnictví
mechanik silnoproud. zařízení (uč. obor s mat.)
mechanik tepelných zařízení (uč. obor s mat.)

do 3letých oborů:
zedník
instalátér
zámečnick
truhlář
elektrikář
malíř

pro žáky ZvŠ:
zednické práce
truhlářské práce

do 2letých oborů:
stavební výroba
malířská a natěračské práce

Možnost nástavbového studia zakončeného maturitou.
Ubytování studijní zajištěno, e-mail: soustavebnikv@volny.cz
www.volny.cz/soustavebnikv, tel. 353 362 811



Karlovarský kraj je venkovský region

Jste-li obyvatel některého z větších měst Karlovarského kraje, možná ve vás vzbudí název tohoto článku úsměv, možná se nad ním pozastavíte a možná i podotknete, že přece nejste žádný „venkovan“. Opak je ale pravdou. Ne snad, že bych chtěl považovat obyvatele Karlovarského kraje, a tedy i sám sebe, za někoho méně hodnotného. Naopak, podle všeobecných kritérií EU (vzáhlží se na hustotu obyvatel a další parametry území) je celá ČR z téměř 90 % vesnickým regionem. Obdobná situace je i v rámci Evropy a rozhodně to není žádný handicap.



Ing. Luboš Orálek

Náš kraj má tedy, stejně jako ostatní části ČR, z téměř 90 % venkovský charakter. Hustě osídlený pás, který protíná největší města regionu (Karlovy Vary, Sokolov a Cheb), je nesporně důležitou částí regionu. Nesmíme ale zapomenout na méně osídlené a mnohem rozsáhlejší území na sever a jih od tohoto pásu, kde také žijí lidé a není jich málo. A to je právě venkov. Venkov se svými nemalými problémy, ale s velkým potenciálem, jehož rozvoji se snažíme výrazně napomáhat.

Určitě bych se v této souvislosti nechtěl omezit pouze na výčet dotačních programů určených zejména pro podporu malých obcí, kterými kraj při podpoře venkova disponoval, disponuje a počítá s finanční podporou i do budoucna. Dovolím si ale zmínit alespoň nejdůležitější formy tohoto druhu podpory.

Určitě jedním z největších úspěchů v rámci dotační politiky kraje byla a je úspěšná aplikace Programu obnovy venkova. V minulých letech byl tento program dotován každoročně částkou zhruba 16 milionů korun, což rozhodně není zanedbatelné. O tomto programu ale více až v následných článcích tohoto seriálu o podpoře karlovarského venkova.

Nesmíme opomenout nedávny

vstup naší země do EU a s ním související otevření pomyslných vrátek k dalším finančním možnostem. Byli a jsme na tuto poslední jmenovanou možnost ale dostatečně připraveni? Chápeme vůbec, jaké obrovské možnosti se našemu venkovu otevřely? Snad je příliš brzy hodnotit ještě neukončenou etapu našeho prvního plnohodnotného evropského programovacího období EU 2004–2006. Na druhou stranu se již nyní můžeme poučit z některých nedostatků a nedotažených bodů, které nám zabraňují plnohodnotně se zapojit do boje o pomyslný společný evropský balíček peněz.



Zřejmě nejznámější podporou venkova (samozřejmě po zmiňovaném Programu obnovy venkova) je evropský LEADER. Jedná se o iniciativu EU, která ve své ryzi podobě ale nebyla doposud v ČR uplatněna. Stručně lze konstatovat, že jeho základem je PPP (Public-Private-Partnership, tedy partnerství mezi soukromou a veřejnoprávní sférou), princip partnerství na úrovni mikroregionů. Velmi obecně lze

tento princip popsat tak, že finanční prostředky jsou přelévány (po dodržení striktních podmínek) právě na úrovni mikroregionu, který pak sám rozhodne o životaschopnosti projektů v rámci jednotlivých subjektů svého území a tyto pak finančně podporuje. Znamená to určitý princip subsidiarity, tedy přenesení centrálních rozhodovacích pravomocí na nižší územní jednotky. Takovéto mikroregiony, zapojené do principu LEADER, se nazývají MAS (místní akční skupiny). Ale přesto, jak už bylo konstatováno, nebyl princip LEADER zatím v ČR v pravém slova smyslu uplatňován, byl

funkčního zemědělství a venkova. I Karlovarský kraj se snažil nově vznikající MAS finančně podpořit. Nicméně v Karlovarském kraji se tímto způsobem uchytily zatím pouze dva MAS – Vladař a nově i Nás region.

Důležitá je nejen finanční podpora směřující do oblasti rozvoje venkovského prostoru. Kraj funguje právě na úrovni regionálního rozvoje jako určitý metodik a rádece pro mnohé subjekty z okolní krajiny. Velmi si vážím důvěry měst, obcí i privátních subjektů, které nás berou jako své partnery a spolupracují s námi například v oblasti využívání strukturálních fondů, při přípravě rozvojových strategií a podobně.

V souvislosti s tím rozhodla Rada Karlovarského kraje o vzniku koordinační a podpůrné skupiny pro spolupráci při vzniku místních akčních skupin v Karlovarském kraji. V rámci této skupiny půjde ze strany kraje zejména o pomoc nově vznikajícím i již vzniklým MAS v oblasti administrativní, právní aj. Tato skupina je složená nejen z představitelů Karlovarského kraje, ale i ze zástupců jednotlivých okresů, již stávajících funkčních MAS, představitelů nově vznikajících MAS i dalších zástupců regionu z řad odborné veřejnosti. V minulých dnech již proběhlo první pracovní jednání, čímž bylo započato rozkrývání stávajících možností a příležitostí pro vznik a fungování MAS.

Závěrem si dovoluji vás již nyní upozornit na sérii článků věžících se k problematice venkova našeho kraje, která bude vycházet v tomto periodiku po několik následujících vydání. Pokusíme se vám představit realitu připravovaných dotačních a jiných podpůrných programů pro rozvoj venkovských oblastí jak pro příští měsíce, tak i pro následující roky.

ING. LUBOŠ ORÁLEK
UVOLNĚNÝ ČLEN RADY KARLOVARSKÉHO KRAJE

inzerce

Stavební výplně s.r.o.
www.stavebni-vyplne.cz • info@stavebni-vyplne.cz
Botoučská 6, 362 63 DALOVICE, tel. 353 234 516-8

• **PLASTOVÁ A DŘEVĚNÁ OKNA**
• **VRATA • ZATEPLENÍ FASÁD**

K. Vary mob. 608 605 013 Ostrava mob. 608 605 025 Praha mob. 777 705 758
Sokolov mob. 608 605 909 Cheb mob. 777 605 024 Děčín mob. 608 445 879

HYPOTÉKY ŠVEC
Ing. Petr Švec, hypoteční makléř

NEJŠIRŠÍ NABÍDKA HYPOTÉK
NOVINKA!!! HYPOTÉKA BEZ PŘÍJMU

- Zajistíme nejlevnější hypotéku na trhu •
- Individuální přístup • Hypotéky od 300.000,- Kč •
- Kompletní servis zdarma • Ušetříme Vám čas i peníze •

Kanceláře: Karlovy Vary, Západní 3 (1. poschodí), tel. 776 861 711
Cheb, Májová 23 (2. poschodí), tel. 737 919 184
Píseň, Sedláčkova 20 (2. poschodí), tel. 776 861 711

KOUPÍM byt za zajímavou cenu.

Možno zadlužený, před vystěhováním nebo exekucí, s právní vadou nebo neoprávněným uživatelem.

Telefon: 604 206 419

Strategie Consulting, spol. s r. o., vedoucí vydavatelství tiskových periodik pro krajskou a místní samosprávu, hledá právě vás:

Obchodní ZÁSTUPCE pro noviny Karlovarský kraj

Nabízíme: • práci pro prestižní krajské médium • jistotu silného zázámu • kvalitní produktové a obchodní školení • výdělek ovlivněný pouze vlastním výkonem • obchodní materiály
Práce je vhodná i pro studenty či seniory. Nevyžadujeme živnostenský oprávnění.
Více info na www.ceskyfinov.cz
Vaše profesní C.V. očekáváme na e-mailu majeyrova@consultants.cz nebo faxem: 224 816 818

On-line prodejna ručního nářadí, strojů a příslušenství
www.enaradi.cz
eNářadí 800 400 239

PROVIDENT FINANČNÍ

Chcete peníze?

Provident vám půjčí peníze, když potřebujete a na co chcete.

PROVIDENT
844 555 555

Půjčujeme rádi, půjčujeme s úsměvem!

132 000 výtisků
KARLOVARSKÝ KRAJ

prosincové číslo vychází 15. 12. 2005
uzávěrka inzerce je 5. 12. 2005

upozorněte své zákazníky na
VÁNOČNÍ AKCE, VÁNOČNÍ SLEUVY, VÁNOČNÍ NABÍDKY...
pošlete svým zákazníkům, zaměstnancům, obchodním partnerům VÁNOČNÍ PŘÁNÍ, PF 2006 navíc s MIMOŘÁDNOU VÁNOČNÍ SLEUVOU NA INZERCÍ !!!

Inzertní oddělení
Roman Zápolský
Tel./fax: 353 549 133
mobil: 777 193 779
e-mail: vary@consultants.cz

100 LET HISTORIE AUTOMOBILŮ

0% AKONTACE PRO PLYNULÝ ROZJEZD

ŠKODIN Kombinovaná spotřeba a emise CO₂: Fabia 4,6–7,7 l/100 km, 124–185 g/km, Octavia 5,0–7,4 l/100 km, 135–178 g/km

Informujte se ihned u zde uvedených prodejců

Sokolov 396 05
Manfred Schöner – AUTOSERVIS
Křížkova 1624
Tel.: 352 621 059
Fax: 352 622 770
e-mail: skoda@autoschoner.cz
www.autoschoner.cz

Mariánské Lázně 353 01
AUTOSPEKTRUM 2000, s.r.o.
Plzeňská 608/17
Tel./fax: 354 624 263
e-mail: info@at2000.cz

Mariánské Lázně 353 01
Václav Červený AUTO – prodej – servis
Hlavní 364
Tel./fax: 354 625 422
e-mail: info@autocerveny.cz
www.autocerveny.cz

Karlovy Vary – Bohatice 360 04
CARS BAD, s.r.o.
Jáchymovská 53
Tel.: 355 329 831–32
Fax: 355 329 810
e-mail: autosalon.skoda@carsbad.cz
www.carsbad.cz

Karlovy Vary – Tašovice 360 01
Manfred Schöner – AUTOSERVIS
Ceská 225
Tel.: 353 361 710
e-mail: info@autoschoner.kv@volny.cz
www.autoschoner.cz

www.skoda-auto.cz

Knihovny by měly patřit k sobě

Na území města Karlovy Vary působí od konce války knihovna jako jedna organizace, ať už se statusem městské, pak okresní, dnes krajské knihovny. S výstavbou nové budovy krajské knihovny vznikla myšlenka města zřídít vlastní organizaci zajišťující knihovní služby. Při říjnovém zasedání zastupitelstva města rozhodlo o oddělení poboček od krajské knihovny a převodu jejich správy pod odbor lázeňství a kultury. Krajská knihovna nepovažuje toto rozhodnutí za šťastné a pokládá za vhodné uvést veřejně své stanovisko a jeho odůvodnění.

Krajská knihovna Karlovy Vary je od svého vzniku financována z několika zdrojů – Karlovarským krajem, městem Karlovy Vary a různými grantovými programy. Jednotlivé rozpočty jsou velmi striktně dodržovány a kontrolovány. Krajské peníze slouží k zajištění krajských funkcí a služeb knihovny, včetně celého zámezí (správa financí, zprávy o fondu, automatizace provozu, vzdělávání), městské finance jsou určeny k zajištění služeb na městských pobočkách, dotace z ostatních grantových zdrojů umožňují nadstandardní činnosti (na rok 2005 knihovna získala přes 2 miliony korun např. na semináře, akce pro děti, rozvoj

služeb pro handicapované, nákup cizojazyčné literatury atd.), ze kterých profitují jak obyvatelé města, tak uživatelé z celého kraje. Služby jsou velmi úzce provázány.

Krajská knihovna proto navrhuje zřízení tzv. knihovní rady jako společného orgánu kraje a města, který by měl další směr rozvoje knihovny, včetně zaměření projektů financovaných z grantových programů, schvalovat.

V posledních letech přechází provoz knihovny na jednotný, plně automatizovaný systém. Pro uživatele to znamená zajištění komfortních služeb – jedna legitimace, v kterékoli pobočce nebo i z domova může čtenář

vyhledávat v celém knihovním fondu krajské knihovny, může kdykoliv a kdekoliv na internetu získat přehled o svých výpůjčkách, upomínek atd.

Přechod na jednotný automatizovaný systém je záležitost dlouhodobá a nákladná a teď – těsně před cílem, kdy se knihovně podaří jednak vložit téměř celý fond do elektronické databáze a navíc sehnat nemalé finance na programové vybavení, je nebezpečí, že tato snaha vyzní nadarmo.

Automatizované systémy dvou nezávislých knihoven by bylo jisté možné propojit, jelikož by však již šlo o dvě organizace, bylo by poskytování knihovních služeb mezi těmito organizacemi



složitější, dražší a pro uživatele náročnější.

V Karlovarských novinách ze dne 27. října se píše, že kraj předložil městu návrh, podle něhož by od r. 2006 fungovaly jen 4 pobočky ze stávajících 13, a to za navyšování příspěvku města z 5 na 8 milionů korun. Je naší povin-

ností uvést tyto informace na pravou míru.

Ve snaze vyjít vstříc požadavkům města znel poslední návrh knihovny na výši spolufinancování městem v rozsahu 6,8 mil. Kč a týkal se provozování všech městských poboček, kromě jedné – ve Dvořech. Do tohoto návrhu jsou

zahrnuty i dvě největší „pobočky“ – současná centrální budova na I. P. Pavlova (kde zůstávají 3 oddělení, a proto je s ostatními pobočkami nesrovnatelná) a studijní oddělení v Horních Drahovicích (druhé nejrekventovanější pracoviště, kterého se město nakonec vzdalo a přenechalo jej ve správu kraje). (Detailnější informace k návrhu knihovny jsou k dispozici na: www.knihovna.kv.vary.cz.)

Počet a umístění poboček je a vždy bude předmětem jednání, přičemž výsledek bude vždy kompromisem mezi přáním zajistit co nejlepší služby občanům a výši finančních prostředků.

Jestliže vedle sebe budou fungovat dva knihovnické systémy, ať už lépe nebo hůře, vždycky to v součtu bude znamenat větší náklady než provozování jednoho. Pokud existuje vůle věnovat na služby větší objem peněz, byla by možnost v jednom systému zajistit lepší komfort, více knih a širší nabídku služeb. Rozhodnutí o rozdělení je proto tím více závažnější, že nejde o systémy konkurenční, ale ve skutečnosti financované z jednoho zdroje – námi, daňovými poplatníky.

PHDR. EVA ŽÁKOVÁ
ŘEDITELKA KRAJSKÉ KNIHOVNY
KARLOVY VARY

Orientační plány nové budovy Krajské knihovny Karlovy Vary

KRAJSKÁ KNIHOVNA KARLOVY VARY - DVORY - PRÍZEMÍ

KRAJSKÁ KNIHOVNA KARLOVY VARY - DVORY - 1. PATRO

Regionální rozvojová agentura Egrensis, Farní charita Karlovy Vary a Karlovarský kraj si Vás dovoluji pozvat na

ÚVODNÍ KONFERENCE

„NNO v Karlovarském kraji a projekt Partnerství pro budoucnost“

dne 24. listopadu 2005, od 10.00 hod.
v restauraci DUO, Dlouhá 12, Karlovy Vary-Stará Role

a
dne 29. listopadu 2005, od 15.00 hod.
v zasedací místnosti RRAE v Grünerově domě v Chebu (nám. Krále Jiřího z Poděbrad 33, Cheb, 2.patro)

Konference bude zahrnovat představení projektu Partnerství pro budoucnost, partnerů projektu, manažerů území, kteří budou poskytovat poradenskou činnost NNO, a dále odbornou část, ve které budete seznámeni s možnostmi čerpání finančních prostředků pro NNO z různých zdrojů, s komunitním plánováním a dalšími zajímavými tématy dle programu.

Účast na konferenci je bezplatná, občerstvení zajištěno. **Blíží informace a přihlášky na elektronickou adresu bilkova@rree.cz nebo telefonicky na číslo 354 593 433**

VÝZVA K PŘEDKLÁDÁNÍ ŽÁDOSTÍ

o finanční podporu v rámci Operačního programu Rozvoj lidských zdrojů na posílení kapacity poskytovatelů sociálních služeb z řad nestátních neziskových organizací (Globální grant – Opatření 2.3 OP RLZ)

Nadace rozvoje občanské společnosti (NROS) vyhláší tuto výzvu ve spolupráci s Ministerstvem práce a sociálních věcí ČR (MPSV). V rámci této výzvy budou podpořeny projekty (trvající maximálně 18 měsíců, finanční výše podpory 150 000 – 650 000 Kč) v celé ČR kromě Prahy. Žádosti musí být podány na adresu NROS v souladu s Pokyny pro žadatele, kde je popsán způsob jejich podání, forma, rozsah a obsah žádosti.

Úplný text výzvy, formulář žádosti a Pokyny pro žadatele můžete získat na webových stránkách NROS (www.nros.cz), ESF (www.esfcr.cz) nebo na adrese NROS, Jelení 196/15, Praha 1, 118 00, e-mail: global@nros.cz.

Termín pro podávání žádostí:
21. listopad 2005 – 31. leden 2006, do 16.00.

Evropský sociální fond (ESF): Operační program Rozvoj lidských zdrojů (OP RLZ)
Referenční číslo: CZ.04.1.03/2.3.01
Celková částka pro tuto výzvu: 45 584 229 Kč

Okénko ředitele

V dnešním Okénku ředitele vás **Roman Rokúšek** seznámí s odpověďmi na nejčastější dotazy, které občane kladou krajskému živnostenskému úřadu z oblasti regulace reklamy.

Jak má být správně uvedena reklama uvádějící zvláštní nabídku?

V reklamě uvádějící zvláštní nabídku musí být jednoznačně uvedeno datum, ke kterému nabídka končí. Jestliže zvláštní nabídkou v den uveřejnění reklamy ještě nezačala platit, musí být v reklamě také uvedeno datum začátku období, během něhož zvláštní cena nebo jiné podmínky budou platit.

Velmi často dochází ze strany prodejců k porušení výše uvedeného ustanovení tím, že ve svých provozovnách vyvěšují informace pro spotřebitele o poskytovaných slevách na prodáváný sortiment zboží, a to bez toho, že by jasně a jednoznačně uvedli údaj o tom, v jakém časovém horizontu budou slevy prodejcem poskytovány. Nelze jen uvést např. „Velká sleva“, „Létní výprodej“.

Uvedená povinnost se vztahuje nejen na letáky velkých společností, které zdůrazňují výhodnost koupe, ale i na prodejce (v takzvaných kamenných provozovnách a stáncích), kteří nabízejí určité zboží se slevou (např. sleva 30–50 %, sezonní slevy, výprodej skladových zásob), a to i v tom případě, že je tato informace uvedena ve výloze provozovny. Tato reklama musí splňovat požadavky § 2b zákona o regulaci reklamy. Tedy údaj

o trvání takové zvláštní nabídky – konkrétní datum nebo do vyčerpání zásob.

Reklama uvádějící zvláštní nabídku se řídí ustanovením § 2b zákona č. 40/1995 Sb., a doplnění zákona č. 468/1991 Sb.

Upozorňujeme, že v souladu s ust. § 8 odst. 1 zákona o regulaci reklamy orgán dozoru uloží (tedy musí uložit) zadavatelům, zpracovatelům nebo šířitelům reklamy, která je v rozporu s tímto zákonem, pokutu až do výše 2 milionů korun, podle závažnosti porušení povinnosti, a to i opakovaně.

Co je povoleno při reklamě na tabákové výrobky v širokosortimentních provozovnách a co v provozovnách s výhradním prodejem tabákových výrobků?

V provozovnách se širokým sortimentem zboží je možno umístit reklamu na tabákové výrobky v části, která je určena k prodeji tabákových výrobků (např. nad regálem, ve kterém jsou umístěny cigarety). Samozřejmě i zde musí být dodržena jedna z obecných náležitostí reklamy na tabákové výrobky – varování. Za širokosortimentní provozovnu lze považovat například supermarket, běžné obchody a samoobsluhy, restaurace, bary, čerpační stanice a podobně. V provozovnách s výhradním

prodeji tabákových výrobků je reklama povolena uvnitř prodejny ve výkladní skříní bez omezení. Samozřejmě i zde musí být splněny obecné náležitosti. Za provozovnu s výhradním prodejem tabákových výrobků a případně též prodejcem tzv. kuřáckých potřeb (např. zapalovače, popelníky, dýmky atd.) lze považovat i provozovny typu trafik, stánek PNS, ve kterých jsou kromě tabákových výrobků prodávány např. noviny, časopisy, pohlednice apod. Pokud je provozovna označena jako „TRAFIKA“ nebo „TABÁK“, ale neodpovídá definici specializované prodejny, je na ní pohledno jako na provozovnu se širokým sortimentem zboží a reklama na tabákové výrobky v takové provozovně může být umístěna pouze v části určené k prodeji tabákových výrobků.

Reklama na tabákové výrobky se řídí ust. § 3 zákona č. 40/1995 Sb., o regulaci reklamy, ve znění pozdějších předpisů.

Upozorňujeme, že v souladu s ust. § 8 odst. 1 zákona o regulaci r e k l a m y, o r g á n d o z o r u i z d e u l o ž í (tzn.

musí uložit) zadavatel, zpracovatel nebo šířitel reklamy, která je v rozporu s tímto zákonem, pokutu až do výše 2 000 000 Kč, podle závažnosti porušení povinnosti, a to i opakovaně.

Poslední dobou se můžeme setkat na obecních živnostenských úřadech s označením CRM. Co to znamená?

CRM je označení pro centrální registrační místo. Prozátm jde o první etapu projektu schváleného vládou v roce 2004 s názvem „Zjednodušení administrativních postupů při zahájení a v průběhu podnikání“.

Na takto označených místech jsou připraveni pracovníci obecních živnostenských úřadů, kteří mohou podat začínajícím podnikatelům základní informace a pomoc při vyplňování prvotních formulářů potřebných pro podnikání (FÚ, OSSZ, ÚP). Podání formulářů jednotlivým institucím si prozátm musíte zajistit sami. Stejně tak odpovídáte za obsah vyplněného formuláře.

Ing. Roman Rokúšek, ředitel Krajského úřadu Karlovarského kraje

Karlovarský kronikář dostal ocenění

Pozvání na hejtmanství přijal poslední říjnový den kronikář Vladislav Jáchymovský. Převzal z rukou hejtmána Josefa Pavla a jeho náměstka Jiřího Behenského pamětní list za výrazný celoživotní přínos k objasnění a uchování historie Karlových Varů a Karlovarského kraje.

„Pan Jáchymovský si jistě zaslouží, abychom se ohlídlí do historie a zhodnotili jeho přínos pro Karlovarský kraj. Je to člověk, který toho ví o kraji hrozně moc, tímto způsobem jsme mu chtěli poděkovat,“ říká hejtmán Karlovarského kraje Josef Pavel.

Vladislav Jáchymovský působí v Karlových Varech od roku 1945. Během svého života v Karlových Varech vytvořil příkladné a rozsáhlé dílo, jehož důležitostí a vysoká úroveň dodnes ještě nejsou plně doceněny. Již od roku 1945 publikuje Jáchymovský v místním i celostátním tisku, v odborných časopisech a sbornících materiály o karlovarské kulturní historii s důrazem na hudební minulost a přítomnost. Více než 30 let vede kroniku Karlových Varů, orientuje se i na ostatní západočeské lázně (Mariánské Lázně, Františkovy Lázně, Jáchymov).



S kronikářem Vladislavem Jáchymovským (uprostřed) se setkal hejtmán Josef Pavel (vlevo) a náměstek hejtmána Jiří Behenský.

Kontakty na Krajský úřad

**Závodní 263/88,
360 21 Karlovy Vary
Úřední hodiny:** Po, St 8^h-17^h
Út, Čt 8^h-15^h; Pá 8^h-14^h
(po předchozí domluvě)
E-podatelna:
epodatelna@kr-karlovarsky.cz
Telefon: 353 502 111
tel.: 353 502 112 (ústředna)
fax: 353 331 509 (podatelna)

Feditel Krajského úřadu
Ing. Roman Rokůšek
tel.: 353 502 120
vera.stara@kr-karlovarsky.cz

**Zástupce Feditele Krajského úřadu,
pověřen zastupováním vedoucího odboru
správních agend a úřadu
Krajský životnostný úřad**
Mgr. Lubomír Novotný
tel.: 353 502 125
lubomir.novotny@kr-karlovarsky.cz

vedoucí odboru kancelář hejtmána
Ing. Werner Hauptmann
tel.: 353 502 117
werner.hauptmann@kr-karlovarsky.cz

vedoucí odboru kancelář Feditele úřadu
Miroslav Očenásek
tel.: 353 502 126
miroslav.ocenasek@kr-karlovarsky.cz

vedoucí odboru krizového řízení
Ing. Bohuslav Vachuda
tel.: 353 502 190
bohuslav.vachuda@kr-karlovarsky.cz

vedoucí odboru kontroly
Ing. Martina Fišarová
Odbor kontroly pověř. zast.
vedoucí odboru
tel.: 353 502 218
martina.fisarova@kr-karlovarsky.cz

vedoucí ekonomického odboru
Ing. Dagmar Kyliánková
tel.: 353 502 266
dagmar.kylianova@kr-karlovarsky.cz

vedoucí majetkoprávního odboru
JUDr. Josef Král
Odbor majetkoprávní pověř. zast.
vedoucí odboru
tel.: 353 502 270
josef.kral@kr-karlovarsky.cz

**vedoucí odboru investic
a grantových schémat**
Ing. Radek Havlan
tel.: 353 502 432
radek.havlan@kr-karlovarsky.cz

**vedoucí odboru dopravy
a silničního hospodářství**
Ing. Milan Novák
tel.: 353 502 461
milan.novak@kr-karlovarsky.cz

vedoucí odboru regionálního rozvoje
Ing. arch. Jaromír Musil
tel.: 353 502 260
jaromir.musil@kr-karlovarsky.cz

**vedoucí odboru životního prostředí
a zemědělství**
Ing. Eliška Vršecká
tel.: 353 502 220
eliska.vrsecka@kr-karlovarsky.cz

**vedoucí odboru školství, mládeže
a tělovýchovy**
Ing. Martina Klánová
tel.: 353 502 443
martina.klanova@kr-karlovarsky.cz

**vedoucí odboru kultury, památkové
péče, lázeňství a cestovního ruchu**
Jan Prudík
tel.: 353 502 230
jan.prudik@kr-karlovarsky.cz

vedoucí odboru sociálních věcí
Mgr. Miroslava Kurcová
tel.: 353 502 240
miroslava.kurcova@kr-karlovarsky.cz

vedoucí odboru zdravotnictví
Ing. Josef Bernátek
tel.: 353 502 420
josef.bernamek@kr-karlovarsky.cz

vedoucí odboru vnitřních záležitostí
Ing. Jan Šnajdr
tel.: 353 502 135
jan.snajdr@kr-karlovarsky.cz

vedoucí odboru informatiky
Ing. Ivan Kocmich
tel.: 353 502 363
ivan.kocmich@kr-karlovarsky.cz

vedoucí oddělení interního auditu
Mgr. Martina Vranová
tel.: 353 502 460
martina.vranova@kr-karlovarsky.cz

Aš má část průtahů

První část průtahu městem Aš byla slavnostně otevřena 4. listopadu. Rekonstrukce áské silnice v průjezdném úseku města od ulice Okružní byla zahájena v roce 2005 první částí, která má délku zhruba 600 metrů.



Provoz na zrekonstruované části průtahu slavnostně zahájili (zprava) hejtmán Josef Pavel, Feditel Krajské správy a úřadby silnic Martin Leichter a starosta města Dalibor Blažek.

„V příštích letech by se mělo pokračovat s opravami částí 2 až 7, tak aby byl uvedený úsek silnice připraven na zvýšenou dopravní zátěž po přistoupení ČR k Schengenským dohodám. Celkové předpokládané náklady stavby činí zhruba 25 milionů korun, z čehož příspěvek města Aš činí přibližně 8,8 milionu, zbytek, tedy kolem 16 milionů, financuje Karlovarský kraj,“ říká 1. náměstek hejtmána Jan Zborník.

Na základě výsledku zadávacího řízení, které se uskutečnilo v souladu se zákonem o veřejných zakázkách, byla vybrána jako nejvhodnější zhotovitel firma Algon Plus, a. s. „Stavba byla zahájena s ohledem na nutnost provedení rekonstrukce inženýrských sítí (plyn, voda) 1. června letošního roku a dokončena byla 31. října. Jedná se o celkovou rekonstrukci silnice č. II/216 v prů-

jezdním úseku města Aš, která zohledňuje budoucí zatížení komunikace s důrazem na zklidnění dopravy v centru města. V rámci rekonstrukce bylo provedeno úplné odstranění stávajících konstrukcí vozovky a chodníků. Po dokončení rekonstrukce inženýrských sítí, které jsou uloženy pod komunikací, byly položeny nové konstrukční vrstvy, osazeny nové obrubky a zhotoveny nové chodníky a parkovací stání,“ dodává Jan Zborník.

Součástí stavby bylo provedení svislého a vodorovného značení, úpravy odvodňovacího systému a vegetační úpravy.

Na silnicích začala zimní sezona

Na konci září byl schválen Plán zimní údržby silnic I., II. a III. tříd v Karlovarském kraji pro zimní sezonu 2005/2006. Podle něj je legislativně stanoveno zimní období na dobu od 1. listopadu do 31. března následujícího roku. Uskutčnilo se rovněž první zasedání Operačního štábu zimní údržby Karlovarského kraje. Od 10. listopadu 2005 je zahájeno zimní období a činnost centrálního dispečinku i zpravodajské služby.

„Ve správě Krajské správy a údržby silnic Karlovarského kraje je celkem 2 093 km silnic. Z toho je 268 km I. třídy a 1825 km silnic II. a III. třídy. Při zimní údržbě v nadcházejícím období bude udržováno 1 942 km silnicí sítě.“

Rozsah udržované sítě komunikací v kraji zůstává přibližně na úrovni loňského zimního období. K neapatnému navyšení délky údržby dochází díky otevření obchvatu města Ostrov,“ říká 1. náměstek hejtmána Jan Zborník.

Posypový materiál:
naskladněno 12 100 tun soli a 6200 tun posypové drtě

Technika:
připraveno 64 sypačů, 29 traktorů, 23 nakladačů, 11 sněžových fréz



váno do techniky na zimní údržbu 9,5 milionu korun. Nakoupeny byly dva nakladače, nosič se sypací nástavbou, radlice, Tatra 815 po generální opravě a do konce roku ještě budou pořízeny tři traktory. Provedeny byly též generální opravy dvou Tater 815.

K této technice je připraven odpovídající počet pracovníků, tedy 164 zaměstnanců. Jejich snaha ale nepomůže těm, kteří nejsou na zimní provoz připraveni, nemají zimní pneumatiky nebo jezdí v zimě po silnicích stejně rychle jako v letním období.

Údržbu silnic v Karlovarském kraji financuje na komunikacích II. a III. tříd Karlovarský kraj. Na silnicích I. tříd Ředitelství dálnic a silnic ČR, Správa Karlovy Vary. Na zimní údržbu je připraveno ca 114,5 milionu korun.

V letošním roce bylo investováno do techniky na zimní údržbu 9,5 milionu korun. Nakoupeny byly dva nakladače, nosič se sypací nástavbou, radlice, Tatra 815 po generální opravě a do konce roku ještě budou pořízeny tři traktory. Provedeny byly též generální opravy dvou Tater 815. K této technice je připraven odpovídající počet pracovníků, tedy 164 zaměstnanců. Jejich snaha ale nepomůže těm, kteří nejsou na zimní provoz připraveni, nemají zimní pneumatiky nebo jezdí v zimě po silnicích stejně rychle jako v letním období.

Telefonní spojení pro veřejnost na centrální dispečink je 352 356 199.

VÝSTAVA CESTA Z MĚSTA

Do konce listopadu můžete navštívit ve vstupních prostorách Krajského úřadu Karlovarského kraje putovní výstavu fotografií Josefa Belana Cesta z města aneb po cyklostezkách Toužimská. Tato turisticky opomíjená oblast je svou výhodnou polohou přímo předurčena jako výchozí bod pro cykloturistiku. V dosahu fyzicky nenaroucných jednodenních výletů je celá řada kulturně-historických památek. Přijďte načerpat inspiraci na zajímavé výlety!



Revoluční němčina a angličtina

Pro ty, kteří nemají čas se učit. Bez biflování a gramatiky. Pro začátečníky, věčné začátečníky i pokročilé bez rozdílů věku. 5 let záruka.

ZPOZORNĚTE! Jak to, že vůbec mluvíte? Přemýšlíte ještě o tom někdy? Všichni jsme se ve škole učili cizí jazyk, ale 95 % z nás ho neovládá. A ještě si myslí, že jsou na jazyky hloupí. Jenže to je omylem. Nejsme hloupí. Pronebí kábychom byli, pak bychom se neovládali ani mateřský jazyk. Dokonce i mentálně retardovaní jedinci se naučí mluvit. Naučil se první (mateřskou) řeč je nejlepší.



A jak se tedy naučíte první řeč?

Rozhodla jazykové prostředí. Třináct dětí asi 13 000 hodin ze svého života prospalo, ale dalších 13 000 hodin na něj proložilo jazykové (zvukové) okolí. Nejdříve začalo chápat, pak mluvit a nakonec přišlo na řadu psaní a čtení.

Ve třech letech již hovoří rovinně a také samy mluví, i když ještě ne „za ústní“. Stejně tak to evidovali i retardovaní děti. Naše první řeč je četním a další jazyk ovládají pouze děti z vícejazyčného prostředí. Ve Švýcarsku a zemích Beneluxu je několik rodinných úředních řečí a lidé je ovládají. Myšlete si, že lidé ve Švýcarsku nebo v Beneluxu jsou chytrější než my? Ne, to určitě nejsou. Jen od dětství žijí ve vícejazyčném prostředí. A myslí přijde to nejzajímavější. Vy dospělí se můžete naučit další řeč stejně jednoduše jako kdysi svou mateřskou řeč. Vy již musíte číst a dokladete zapojit obě mozkové polokoule

TAXUS Learning® funguje u všech typů lidí. Záruka kvality 5 let.

současně posloucháním originálního jazyka a čtením doslovných překladů. Doslovné překlady potřebujete pro pochopení cizího jazyka, neboť čtením používají jiný slovosled než my. Pokud byste používali český slovosled, cítilo by vám nerozumění, i když byste vyslovovali jednotlivá slova správně. Takto se naučíte mluvit v cizím jazyce a získáte i dobrou výslovnost. Správný přívazk mají lidé hlavně proto, že danou řeč nemají dostatečně dlouho „zaposlouchávat“.

Texty, gramatika a slovník se s TAXUS Learning® vůbec nečítá. To pochopíte z doslovných překladů. Angličtina obsahuje 4113 různých slov s příslušnou dokonalou 4811 různými slovy. Ostatně, děti jsou do první třídy a více již umí. Až ve škole zjistí, jak je to vlastně „žerš“.

TAXUS Learning® obsahuje pozitivní pracovní režim, 14 hodin mládežního slova na 9 vyvolávacích CD. S CD, která vám vytvoří tiché cizojazyčné prostředí a knihu, ve které je tato metoda podrobně popsána.

Postup je jako u dítěte

Nejdříve poslouchat a pochopit, pak mluvit a nakonec číst a psát. Každý jiný postup je nepřirozený. Nejdříve si „všedně“ projde zvolené lekcí. Pak si tuže lekcí poslouží pomocí stále dokola. Nikdy vás to neruší a můžete se přitom dívat se na televizi, pracovat, jet autem, sportovat, pít čokoládu v napádu. Váš mozek se tím bude podvědomě zabývat bez nepřijemných pocitů, že se musíte učít.

Na několik hodin dle své si vytvoříte cizojazyčné prostředí z vrazů, které již vaše podvědomí zná. Nemusíte se kvůli tomu odhlašovat do učiny. To je ideální postup pro ty lidi, kteří nemají čas na intenzivní „všední“ učení se. Což je vlastně většina z nás!

Zde-li se Vám něco nedaří, pak vězte, že pouze naše „racionalní“ školství v nás vštěpilo jako pozitivní, že cizí jazyky jsou těžké. Společně výsky různých jazyků ve škole je totiž špatný, neboť tam musíte hledat naladit svůj a psát. A hlavně sčít se slovíčka. Biflování jednotlivých slov je přímo nevhodnou pro naše znalosti jazyků. Proč? Ze dvou důvodů: 1. Vnašete se k dětem. Kdo z rodin mluví na své děti jednoduchými slovy? 2. Samotná slova navíc zni úplně jinak, než slovo spojené s jinými slovy v řeči.

Němčina i angličtina TAXUS Learning® se prodává samostatně a stojí 5990 Kč (nebo dobírka +100 Kč, posílá se ještě v den objednání). Máte je například i navíc po celou rodinu. Pro srovnání: jedna hodina konverzace s rodinným mluvčím stojí v ČR asi 300 Kč na hodinu. Navíc máte s TAXUS Learning® je asi 20 takových hodin. Navíc máte 5 let záruku na kvalitu.

Máte málo času na učení a chcete získat výsledek co nejdříve? Pak navštivte společnost POLA PROTEIN, s.r.o., Břrážskova 211, 398 11 Protivín, Po-Pá 8-17 hod. (tel. nonstop 800 400 239).

Od 1. 11. 2005 těz v Ostravě, Velká 208/18 (5. patro v vstřibem u Masarykova náměstí), 702 00 Ostrava - Moravská Ostrava, Po-Pá 9^h-11^h a 12^h-17^h hod. (tel. 728 806 607). Další informace na www.ucimesejazyky.cz

800 400 239
Volejte zdarma

Letiště získá novou tvář



Protokol o předání staveniště podepsali za Karlovarský kraj hejtmán Josef Pavel, za Stavby silnic a železnic, a. s. Jaromír Pešek (vlevo) a za společnost Strabag, a. s. Vladimír Boršek (vpravo).

Dokončení ze strany 1

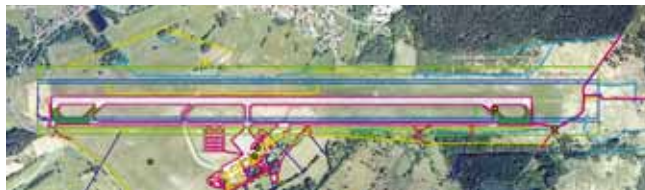
Evropská unie přispěje kraji částkou ve výši 33 679 244 Kč prostřednictvím Operačního programu Infrastruktura, Opatření 1.3 – Modernizace civilních letišť nadregionálního významu. Subjektem zprostředkujícím výše uvedený příspěvek z Evropské unie je Ministerstvo dopravy

České republiky, kde tuto úlohu zajišťuje Odbor fondů EU.

Projekt je zaměřen na rekonstrukci stávajícího přístavacího a vzletové dráhy (RWY 11-29), čímž dojde ke zlepšení technicko-provozních parametrů letišť.

Zvýšením únosnosti přístavací a vzletové dráhy bude umožněno

její používání letadly s vyšší vzletovou hmotností. Únosnost dráhy je navržena tak, aby odpovídala provozu letounu Boeing 737-400 o vzletové hmotnosti 59 tun, a životnost vozovky dráhy je navržena na 20 let při zvyšujícím se počtu pohybů za rok z výchozího stavu roku 2004, tj. 480 pohybů za rok, při meziročním



přírůstku 5–10 %. Obsahem projektu je rovněž upravení vodrové geometrie dráhy pro zvýšení bezpečnosti provozu při splnění přísnějších kritérií. Generálním projektantem je společnost AGA – LETIŠTĚ, projektová kancelář, s. r. o.

I. ETAPA

I. etapa zahrnuje rekonstrukci stávající vzletové a přístavací dráhy v současných rozměrech. Záměrem rekonstrukce povrchu dráhy, jehož poslední souvislá oprava proběhla v roce 1985 a technická životnost povrchu je tak po 20 letech vyčerpána, je navýšit její únosnost, což umožní další bezpečný provoz jak letadel, která na Letišti Karlovy Vary běžně nalétávají již dnes,

mimo jiné vybourán východní konec stávající konstrukce RWY v délce zhruba 480 metrů a po zbudování náspu bude konstrukce RWY opětovně nově provedena, ovšem již v jiných výškových poměrech. Východní konec takto rekonstruované RWY se bude nacházet o přibližně 1,8 metru výše, než je jeho stávající výška, a objem zeminy, která je nutná pro zbudování náspu v okolí konce RWY, je 36.000 m³.

Za zhotovitele stavby bylo na základě výběrového řízení v souladu se zákonem č. 40/2004 Sb., o veřejných zakázkách, vybráno „Sdružení Letiště Karlovy Vary“, sdružující za účelem realizace této veřejné zakázky společnosti Stavby silnic a železnic, a. s., a STRABAG, a. s.

II. ETAPA

II. etapa modernizace zahrnuje kompletní rekonstrukci světelného zabezpečovacího zařízení vzletové a přístavací dráhy, včetně výstavby nové přibližovací řady se zábleskovým světelným systémem a včetně kompletní rekonstrukce veškerého energetického zářezí letiště. Cílem je vybudování světelného systému RWY 29 CAT I ICAO, který umožní přistání letadel z výrazně horších meteorologických podmínek než dnes. Letiště se tak stane oproti stávajícímu stavu mnohem dostupnější zejména v podzimních a zimních měsících, kdy i vzhledem k relativně vysoké nadmořské výšce letiště bývá často přistání z důvodu meteorologických podmínek

Karlovarský kraj vyhlašuje anketu Osobnost kraje za rok 2005

v kategoriích Zisková (podnikatelé, živnostníci) a Nezisková (nadace, občanská sdružení, obecně prospěšné společnosti atd.) a udělení zvláštní ceny za mimořádný přínos kraji



Během finálového večera 9. prosince 2005 bude vyhlášeno 6 nominací v obou kategoriích.

Své návrhy na vystiženém anketním lístku zasílejte do 30. listopadu 2005 na adresu Krajský úřad Karlovarského kraje, odbor kanceláře hejtmána, Závodní 353/88, 360 21 Karlovy Vary nebo prostřednictvím elektronického anketního lístku na www.kr-karlovarsky.cz

Finalisté budou vybráni odbornou komisí na základě vašich návrhů.

generální partner akce



hlavní partner akce



partneři akce



mediální partner akce



Anketní lístek:

Jméno navrhovaného v oblasti ziskové:

Firma, kterou zastupuje, jeho postavení ve firmě (majitel, jednatel, generální ředitel apod.)

Důvod nominace:

(počet zaměstnanců, roční obrát, vývoj firmy, propagace regionu, vliv na rozvoj regionu apod.)

Jméno navrhovaného v oblasti neziskové:

(občanská sdružení, obecně prospěšné společnosti, nadace apod.)
Společnost, kterou zastupuje, a jeho pozice:

Důvod nominace:

Jméno navrhované osoby v kategorii zvláštní ocenění za mimořádný přínos pro Karlovarský kraj (nemusí být občanem kraje):

Důvod nominace:



Na základní kámen poklepal hejtmán Josef Pavel, generální ředitel Staveb silnic a železnic, a. s. Bořivoj Kačena (vlevo) a 1. náměstek hejtmána Jan Zborník (vpravo).

tak i nových moderních typů s větší vzletovou hmotností (např. Airbus A-321). Stávající únosnost dráhy (RWY) je dnes již pro tato letadla nevyhovující, což je logické neboť při její výstavbě v 60. letech nebylo možné předpokládat, že za několik desítek let budou do Karlových Varů běžně létat dopravní letadla typu B737.

V rámci stavebních prací této etapy modernizace dojde současně k úpravě nivelety východního konce RWY, tj. k narovnání výškových poměrů na dráze, což je nutná podmínka pro možnost používání RWY za podmínek výrazně snížené dohlednosti daná leteckými předpisy. Realizaci úpravy nivelety dojde také ke zvýšení bezpečnosti leteckého provozu při přiblížení a přistání a současně bude možné v budoucnu RWY prodloužit a rozšířit bez stavebních úprav v této části nově vybudované RWY. V rámci prací spojených s úpravou nivelety RWY bude

Karlovarský kraj, který je vlastníkem veřejného mezinárodního civilního letiště Karlovy Vary od 1. 7. 2004 (k převodu vlastnictví došlo na základě zákona č. 166/2004 Sb.), slavnostně zahájil 1. listopadu 2005 I. etapu postupné modernizace mezinárodního letiště v Karlových Varech. Projekt pod názvem „Modernizace Letiště Karlovy Vary – I. etapa“, jehož investorem je Karlovarský kraj, bude probíhat od 1. 11. 2005 do 17. 7. 2006.

Cílem modernizace je zkvalitnit a zvýšit leteckou dostupnost Karlovarského kraje, napojit Karlovarský kraj na evropské dopravní síť a rozšiřováním letecké dopravy podporovat podnikatelské aktivity, zvláště v oblasti lázeňství a cestovního ruchu. Obyvatelům regionu se zároveň otevrou nové možnosti důstojného a bezpečného cestování leteckou dopravou do vzdálenějších míst za prací i odpočinkem.

zemožněno a plánované lety musí diverzifikovat na jiná letiště.

III. ETAPA

III. etapa modernizace se vztahuje k terminálu a její realizace je rozdělena na dvě části; 1. část řeší vnitřní úpravy pasáží odbavovací budovy s ohledem na plnění Schengenských dohod, které mají v ČR vstoupit v platnost dle dostupných informací v říjnu 2007. Tato modernizace by neměla spočívat jen v úpravách stávající budovy, ale také vzhledem k tomu, že leteckí dopravci, zejména CSA, nasazují kapacitnější dopravní letadla a že očekávají větší počty pasažérů na nových linkách, bude doplněna ve 2. části o výstavbu zcela nové odbavovací haly s moderními a komfortními prostory pro odbavení cestujících a poskytování souvisejících služeb. Zahájení výstavby nové haly v rámci 2. části III. etapy modernizace se předpokládá na jaře roku 2007 s dokončením na podzim téhož roku.