

Na rok 2005 má kraj znovu VYROVNANÝ ROZPOČET

Zastupitelstvo Karlovarského kraje schválilo koncem ledna krajský rozpočet pro letošní rok. Rozpočet je nastaven jako vyrovnaný, výdaje tedy nepřevyšují příjmy a kraj se nebude zadlužovat.

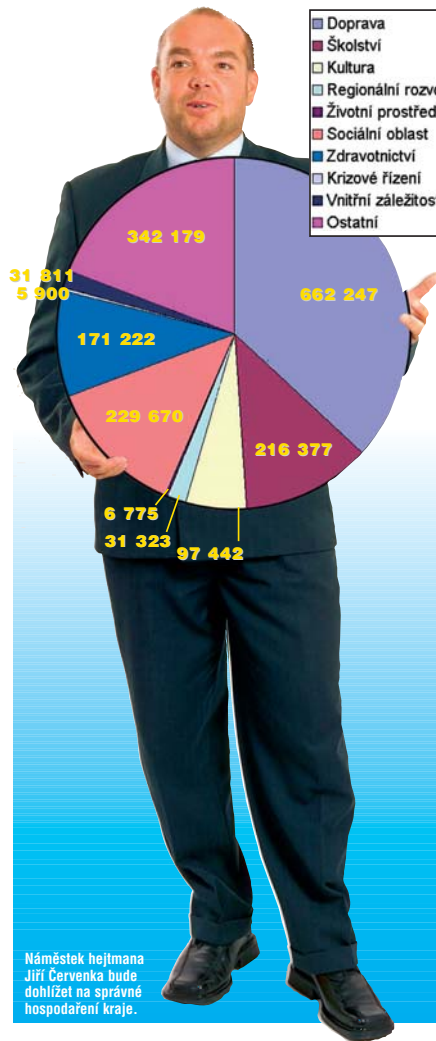
„My už zkušenosti s vyrovnaným rozpočtem máme, v minulých letech jsme hospodařili dokonce s mírným přebytkem. Trendem, pro který se vedení kraje rozhodlo, jsou i v budoucnu vyrovnané rozpočty, pokud možno i s přebytkem,“ říká náměstek hejtmána Jiří Červenka.

Peníze v rozpočtu jsou rozděleny na tři skupiny. Jednak jsou to prostředky ze státního rozpočtu, které kraj přesouvá do svých příspěvkových organizací a do dalších oblastí stanovených zákonem. Dále jsou to prostředky na provoz samosprávy, tedy zastupitelé a krajský úřad. Poslední část peněz slouží na investice, opravy a na rozvoj kraje. „Celkový rozpočet po novele zákona o rozpočtovém určení daní činí 1,8 miliardy korun. To je sice více než v minulém roce, ale například ve školství, kde máme

zhruba 100 příspěvkových organizací, nemáme možnost peníze přerozdělovat. O tom, kolik peněz půjde do jaké školy, rozhoduje z nepochopitelných důvodů stále vláda,“ vysvětluje náměstek Červenka.

Největší zátěž pro rozpočet představuje financování dopravní obslužnosti a oprav krajských silnic. Do této oblasti kraj uvolní 662 milionů korun.

„Nesmíme také zapomenout na profinancování projektů z Evropské unie. Peníze na tyto projekty musíme nejprve sehnat, protože finance z evropských fondů přijdou až po jejich realizaci. V současné době jednáme s bankami o částce v objemu 300 milionů korun na tyto projekty, které by měly významně přispět k rozvoji celého Karlovarského kraje,“ dodává Jiří Červenka. Více informací najdete na: www.kr-karlovarsky.cz



Náměstek hejtmána Jiří Červenka bude dohlížet na správné hospodaření kraje.

Zdravotnictví



Zrekonstruovaný pavilon č. 4 karlovarské nemocnice začal sloužit pacientům. Opět jsme pro vás připravili fotoseriál ze slavnostního otevření.

STRANA 8

Turistika



Karlovarský kraj chce podporovat rozvoj vodácké turistiky. Nechal zpracovat studii dalšího turistického rozvoje na řece Ohři.

STRANA 7

Silničáři jsou stále v pohotovosti



Zimní počasí už vyzkoušelo připravenost silničářů. V Karlovarském kraji, stejně jako na mnoha místech republiky, bojovali s přívalem sněhu. Na Žlutickou a Toužimskou likvidovali dvoumetrové závěje, některé silnice III. třídy museli kvůli příválům sněhu dočasně uzavřít. Situaci se zabýval i krizový štáb kraje. „Šlo o mimořádnou situaci, která vyžadovala pochopení občanů. Silničáři byli v neustálém kontaktu s jednotkami integrovaného záchranného systému. Ačkoliv některé silnice nižších tříd museli dočasně uzavřít, s pomocí těžké techniky je postupně opět zprovoznili,“ říká hejtmán Josef Pavel.

Aktuální informace o sjízdnosti silnic v Karlovarském kraji lze získat na telefonním čísle 352 356 199.

Sloupek hejtmána



Vážení čtenáři, vítěje nad stránkami únorového vydání měsíčníku Karlovarského kraje. Letošní únor byl měsícem opravdu zimním, přinesl obrovský příděl sněhu k radosti

všech, kdo rádi sportují na horách, i k neštěstí všech, kdo se na hory, a nejen na ně, snaží dostat automobilem. Na přelomu ledna a února situace dospěla dokonce tak daleko, že na dvacet silnic ve vyšších oblastech Krušných hor nebo Slavkovského lesa muselo být uzavřeno. Kalamita nabyla takového rozměru, že všechna technika, kterou má Krajská správa a údržba silnic k dispozici, byla nasazena, aby udržela průjezdné především hlavní tahy. Přívál sněhu byl nadto tak obrovský, že právě v horských oblastech nebyla běžná silniční technika vůbec schopná masově sněhu odstranit. Nastala kalamita. Proto se okamžitě rozběhla práce krizového štábu. Všechny krizové složky nasadily svou dostupnou techniku.

Pokračování na straně 3

Zrekonstruovaný nemocniční pavilon už slouží pacientům

Slavnostní otevření zrekonstruovaného pavilonu č. 4 v krajské nemocnici Karlovy Vary se uskutečnilo 28. ledna. Občané měli možnost si kompletně zrekonstruovanou část nemocnice prohlédnout těsně před uvedením do provozu. Ve 12 hodin proběhlo za účasti hejtmána Josefa Pavla, ředitele nemocnice Jiřího Štefana a dalších hostů slavnostní otevření pavilonu. Karlovarský kraj do rekonstrukce karlovarské nemocnice investoval z vlastních prostředků bezmála 100 milionů korun. Na další podrobnosti jsme se zeptali hejtmána Josefa Pavla.

Jakou kvalitu služeb bude nemocnice nabízet?

Standard zdravotní péče, který nyní Nemocnice Karlovy Vary začala poskytovat, není v České republice všude obvyklý. V této fázi kompletní rekonstrukce se nemocnice dostává na úroveň renomovaných českých zdravotnických zařízení.

Jak samotná rekonstrukce zatím probíhala?

Kompletní rekonstrukci a dostavbu Nemocnice Karlovy Vary nastartovala na přelomu milénia I. etapa vybudováním Hospodářského. Na celkové investici ve výši přibližně 380 milionů korun se částkou zhruba 50 milionů korun podílelo město Karlovy Vary. II. etapa rekonstrukce a dostavby Nemocnice Karlovy Vary začala 2. července 2004. Do 31. prosince 2004 byla podle plánu dokončena s výjimkou pokládky speciálních kaučukových podlahových krytín. Kolauda-



Pásku slavnostně přestříhali hejtmán Josef Pavel (vlevo) a ředitel karlovarské nemocnice Jiří Štefan

ce stavby proběhla 20. ledna 2005. Od počátku února už nemocnice plně slouží pacientům.

Jak bylo náročné rekonstrukci provést?

Druhá etapa přestavby nemocnice na moderní a péraťní zdravotnické zařízení našeho kraje nebyla pro nemocnici, pro stavbaře ani pro pacienty jednoduchá. Pro fungování nemocnice v co nejkratší době a na zcela nové úrovni jsme se vydali cestou ucelené rekonstrukce, při níž se pavilon č. 4 kompletně před-

ěhlal. Za trpělivost a nasazení bych chtěl zdravotníkům, stavbařům i pacientům poděkovat.

Jakých změn pavilon č. 4 doznal?

Celý objekt se staticky posiloval, zateplovával se, rekonstruovala se střecha, instalovala se nová okna i nové rozvody. Zásadních změn doznalo dispoziční řešení celých oddělení. Na pokojích jsou již konečně samostatná sociální zařízení (toaleta a sprchový kout). Jen ojedinele je jedno sociální zařízení pro rekonstrukci společně pro dva pokoje. Součástí projektu jsou i nové moderní elektricky polohovatelné postele. Rekonstrukce se v tomto objektu dotkla i systému potrubní pošť.

Už teď Karlovarský kraj plánuje přípravu konečnou III. etapu rekonstrukce a dostavby. Co bude obnášet?

V jejím rámci vznikne mezi pavilony č. 4 a č. 50 moderní multifunkční objekt s centrální jednotkou intenzivní péče, emergency a výtahy. Na střeše objektu bude umístěn heliport pro přistávání vrtulníků záchranné služby. Na konečnou fázi rekonstrukce nemocnice, která si vyžádá další stovky milionů korun, si Karlovarský kraj zřejmě vezme úvěr. Ustulovat budeme dále i o státní dotaci. Po dokončení rekonstrukce by Karlovarský kraj neměl podle našich odhadů s výjimkou běžné údržby do nemocničních budov investovat příštích zhruba 25 let.

Slovo zastupitele



Vážený spoluobčané,

poprvé mám na tomto místě možnost vám za Evropské demokracie poděkovat za přízeň v krajských volbách v roce 2004. Svou činnost v Zastupitelstvu Karlovarského kraje se vynasnímme pomoci rozvoji kraje a spokojenému životu jeho obyvatel.

V nedávno zveřejněném průzkumu se totiž Karlovarský kraj umístil na posledním místě ve vztahu jeho obyvatel z hlediska hrdoosti a souměřitelnosti k regionu, ve kterém žijí. Kde hledat příčiny tohoto stavu?

Hlavní příčiny lze pojmenovat – například značný podíl obyvatelstva, který zde nemá své kořeny; nevhodná sociální a vzdělanostní struktura; značná ekonomická nesourodost jednotlivých mikroregionů; relativně vysoká míra nezaměstnanosti; špatná dopravní obslužnost venkovského prostoru; absence jednotného záchranného systému atd. Na tyto problémy regionu mají Evropské demokracie připraveny návrhy k jejich řešení – v budoucnu je představíme i na tomto místě.

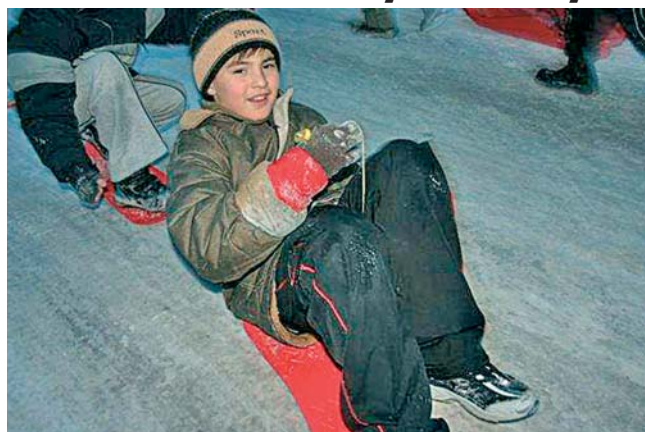
Chtěl bych se však zaměřit na jiný úhel pohle-

du ztráty souměřitelnosti obyvatel s regionem. Opomíjena, avšak velmi významná pro utváření vztahu k regionu je dle mého názoru kvalita životního prostředí, která souvisí s celkovým vývojem regionu po druhé světové válce. Kvalitu životního prostředí negativně ovlivnilo významné zastoupení těžby surovin v kraji a tím související devastace značné části území regionu; intenzivní rozvoj energetiky a chemického průmyslu se svými negativními projevy zejména v oblasti kvality ovzduší a významné zastoupení zemědělské velkovýroby, která přispěla k denaturalizaci krajiny. Z výše uvedených důvodů bylo životní prostředí v minulosti na velmi špatné úrovni. I přes zlepšení stavu v posledním desetiletí přetrvává v kvalitě životního prostředí Karlovarského kraje řada nedořešených oblastí, které se odrážejí i ve vztahu obyvatel k regionu.

Proto budeme v krajském zastupitelstvu prosazovat zajištění účelného systému odstraňování starých ekologických zátěží a rekultivaci následků těžby nerostných surovin. Pro tyto účely včlenila vláda celkem cca 5 miliard korun na základě „Koncepte řešení ekologických škod vzniklých před privatizací hnědohuhelných těžebních společností“. Je nutné vytvořit podmínky, které zejména obcím pomohou při zpracování projektu, na jejichž základě se zrealizují akce, směřující ke zlepšení životního prostředí.

Pokračování na straně 5

Beslanské děti si užívaly sněhu a výletů



Pro druhý turnus dětí z Beslanu, které trávil svůj pobyt v kraji, připravil krajský úřad výlety do Božího Daru a Mariánských Lázní. Po prohlídce mariánskoželeznické kolonády a města měly děti možnost bobovat a navštívit bazén. Po občerstvení v hotelu Esplanade, který se o děti postaral, se vrátily zpět do karlovarské léčebny Mánes, kde po dobu pobytu v Karlovarském kraji bydlely.

INFORMACE O POSUZOVÁNÍ VLIVU KONCEPCE NA ŽIVOTNÍ PROSTŘEDÍ

V současné době probíhá příprava Územního plánu velkého územního celku Karlovarského kraje. Podle zákona je součástí tohoto procesu i posouzení územního plánu z hlediska vlivů na životní prostředí (tzv. SEA). Toto posouzení je jedním z důležitých preventivních nástrojů v ochraně životního prostředí. Jeho cílem je upozorňovat na problémové záměry již na úrovni přípravy územního plánu a hledat taková řešení, která umožní rozvoj kraje a současně budou respektovat ochranu životního prostředí.

Důležitým úkolem procesu SEA je umožnit zapojení veřejnosti do řešení uvedených problémů. Proto se zpracovatelé posouzení obracují touto formou na širokou veřejnost se žádostí o náměty, které se týkají ochrany životního prostředí v Karlovarském kraji, a to jak z hlediska současnosti, tak připravovaných rozvojových projektů, staveb i dalších činností. Náměty je možné zasílat do 15. března 2005 písemnou i elektronickou formou na níže uvedené kontaktní adresy.



Informace o postupu řešení a jeho výsledcích může veřejnost získat následujícími způsoby:

- uskutečnění se odborný veřejný výklad ve fázi, kdy budou již známy průběžné výsledky řešení
- posouzení SEA bude zveřejněno na internetových stránkách Karlovarského kraje
- uskutečnění se veřejné projednání společně s konceptem Územního plánu velkého územního celku Karlovarského kraje

Termíny výše uvedených akcí budou zveřejněny nejméně 10 dní před jejich konáním.

Kontaktní adresy:

Zadavatel posouzení: Karlovarský kraj, Závodní 353/88, 360 21 Karlovy Vary, odbor regionálního rozvoje, kontaktní osoba Jana Česková, telefon: 353 502 223, e-mail: jana.ceskova@kr-karlovarsky.cz

Zpracovatel posouzení: Evertnia, s. r. o., 1. máje 97, 460 01 Liberec 1, kontaktní osoba Petr Anđel, telefon: 485 228 272, e-mail: andel@evernia.cz

O PŘÍSPĚVKY NA VODOHOSPODÁŘSKÉ STAVBY LZE ŽÁDAT DO 28. ÚNORA

Zastupitelstvo Karlovarského kraje na svém jednání dne 9. prosince 2004 schválilo Pravidla pro poskytování příspěvků na realizaci drobných vodo- a vodohospodářských ekologických akcí.

Jedná se o příspěvky na výstavbu čistíren odpadních vod, zdrojů pitné vody, úpraven vody a vodojemů, kanalizací, vodovodů a jejich rozšíření pro obce do 2000 obyvatel. Žádat o příspěvek může obec, právnické a fyzické osoby. Maximální výše příspěvku může být 80 % skutečně investovaných nákladů. Žádost musí být doložena pravomocně vodorádným povolením. Předmětem příspěvku není projektová dokumentace. Stavba musí být dokončena a příspěvek vyúčtován do konce roku 2005, informuje radní Luboš Orálek. Pravidla jsou k dispozici na webových stránkách Karlovarského kraje www.kr-karlovarsky.cz a na odboru životního prostředí a zemědělství. Žádost o příspěvek se všemi požadovanými doklady je nutné předložit na Krajský úřad Karlovarského kraje nejpozději do 28. února 2005.



Luboš Orálek, radní pro oblast životního prostředí

Sběr informací O NEBEZPEČNÝCH LÁTKÁCH

Krajský úřad by rád upozornil právnické osoby a podnikající fyzické osoby provozující objekty (např. obchody s drogistickým zbožím, s barvami a laky, čerpadla stacionárního typu, sklady, výroby, dílny apod.), ve kterých jsou umístěny nebezpečné chemické látky (např. technické plyny, barvy, laky, benziny, hořlavé kapaliny, toxické látky a jiné) v množství menším, než je stanoveno v zákoně o prevenci závažných havárií, na povinnost zaslat krajskému úřadu kopii protokolárního záznamu s identifikací a množstvím umístěných nebezpečných látek. Krajský úřad použije obdržené informace na vyhodnocení možnosti vzniku a dopadu závažné havárie v důsledku umístění objektů v kraji. Při nesplnění uvedené povinnosti může krajský úřad provozovateli udělit pokutu do výše 700 tisíc korun.

Kontaktní osoba: Mgr. Andrea Kryžlová, odbor životního prostředí a zemědělství, tel.: 353 502 295, e-mail: andrea.kryzlova@kr-karlovarsky.cz, www.kr-karlovarsky.cz (Odkaz: krajský úřad – odbor životního prostředí – odd. vodního hospodářství a havárií).

H&C DŘEVOOBCHOD
SPECIALIZOVANÝ PRODEJ PALUBEK A HOBLOVANÉHO MATERIÁLU

obkladové palubky tl. 12,5 - 16 mm od 119 Kč/m² vs. DPH
smrk • borovice

venkovní palubky tl. 19mm od 175 Kč/m² vs. DPH
různé profily • různé délky

podlahové palubky tl. 24 - 28 mm od 199 Kč/m² vs. DPH
smrk • borovice

- Lamina • Dřevotřísky • Překličky
- OSB desky • Plovoucí podlahy
- Kuchyňské desky • Parapety
- Dveře • Kování • Kuch. dvířka
- Palubky • Spárovky
- Stavební řezivo
- Dřevoobráběcí stroje
- Laky • Tmely • Lepidla

Ve firmě K&C nakupuje i Kája Hošíková
www.drevoobchod.cz DOVOZ PRODUKTŮ FIRMY FREDERIK

Karlovy Vary, Rosnice 66, tel.: 353 564 928, 353 561 932

LEMIGAS ... s vášní pro pohodlí a relaxaci
www.lemigas.cz

koupelny bazény
rekonstrukce a novostavby
vnitřní venkovní
rozvody topení, vody, kanalizace, plynu
kotle, radiátory, tepelná čerpadla, solární vytápění
kompletní dodávky od projektu po realizaci

Želivcov 58, Karlovy Vary, tel.: 353 229 700, fax: 353 221 703

MILOSLAV JANDA MONTY SERVIS

PLASTOVÁ OKNA NEJLEVNĚJŠÍ
ZIMNÍ ZAHRADY, DVEŘE

Sokolov, Městská tržnice, 1. patro

- ✓ Přijedeme, poradíme, zaměříme
- ✓ Rychle, odborně, kvalitně
- ✓ Záruka 5 let
- ✓ Zednické začleštění
- ✓ ZDARMA - doprava, likvidace
- ✓ Poskytujeme - množstevní slevy - zajištění úvěru - možnosti splátek

sklo 1,1 Standard
mikroventilace
Průtok: - dvířkový - petlikomarový

tel., fax : 352 622 573
mobil : 605 239 647
605 216 613

e-mail : monty.servis@volny.cz

Pondělí - Pátek 8.00 - 12.00 13.00 - 17.00

Garážová vrata od 6.900,- Kč (cena bez montáže a DPH)

- BRÁNY - posuvné , krídlové
- GARÁŽOVÁ VRATA - sekční, výklopná

Spojení s motorovým pohonem na dálkové ovládání = maximální komfort

Volejte naše odborné zástupce: Stanislav Volf: 608 200 523
Ivan Zaloudík (vjezdové brány + zámečnická výroba): 775 200 518

KALIBRA Hroznětínská 183, KARLOVY VARY - OTOVICE, info@kalibra.cz
Tel. 353 505 515, Fax 353 505 517

VRATA A BRÁNY OD VÝROBCE - NAVŠTIVTE NÁS VÝROBNÍ AREÁL
Kompletní prezentace na www.kalibra.cz

Gymnazistka bude monitorovat migraci obyvatel

Hejtmán Josef Pavel a krajský radní pro oblast školství Kamil Řezníček přijali 31. ledna na hejtmánství studentku 1. českého gymnázia v Karlových Varech Kateřinu Tkáčovou. Ta zvládla v celostátním kole loňského ročníku Středoškolské odborné činnosti (SOC) se svou prací z oboru demografie a sociologie Migrace obyvatel v okrese Karlovy Vary a její příčiny. Podle názorů odborníků, kteří její práci obdrželi k oponentuře, dosáhla vysoké odborné úrovně srovnatelné s habilitační prací.

„Český statistický úřad samozřejmě eviduje migraci obyvatel, ovšem pouze v případě, že změni své trvalé bydliště. Migrace má však mnoho dalších podob, od přechodného bydlení po denní dojíždění. Tyto podoby migrace se monitorují mnohem obtížněji. Ve své práci jsem se zaměřila především na očekávání mých vrstevníků, studentů posledních ročníků vybraných středních škol, zda se budou stěhovat v horizontu zhruba pěti let, tedy po dokončení vysokoškolského studia. Zajímaly mne především příčiny takové migrace,“ prozradila o své práci Kateřina Tkáčová.

Mladí lidé ve věku mezi dvaceti a třiceti lety tvoří mezi těmi, kdo se stěhují, největší skupinu. Zjištění důvodů, které je vedou ke změně působiště, může napovědět mnohé o tom, co ve svém současném bydlišti postrádají, co jim nevyhovuje, čemu dávají přednost.

Hejtmán Josef Pavel i radní Kamil Řezníček nabídli letošní maturantce možnost okamžitě se zapojit do pracovní skupiny Karlovarského kraje, která se zabývá právě demografií a rozvojem vzdělávání v kraji. Kateřina Tkáčová hodlá s krajem spolupracovat i po maturitě, během svého vysokoškolského studia. Oborem, který by chtěla studovat, je sociologie a politologie.

Ředitel gymnázia Zdeněk Papež připomněl, že celostátní kolo SOC bude v roce 2006 hostit právě 1. české gymnázium v Karlových Varech.

(RED)



V ČELE FIJET MÁ KRAJ SVÉHO ČLOVĚKA

Hejtmán Karlovarského kraje Josef Pavel se koncem ledna 2005 setkal s nově jmenovaným generálním tajemníkem Světové federace novinářů a publicistů v cestovním ruchu (FIJET), kterým je ředitel karlovarského vydavatelství Promenáda Petr Kulhánek. Hlavním tématem schůzky bylo posilování image Karlovarského kraje jako světově unikátní destinace cestovního ruchu a lázeňství.



Petr Kulhánek, generální tajemník FIJET

„FIJET sdružuje více než 900 žurnalistů a publicistů z více než 40 zemí světa. Karlovarský kraj je pro ně unikátní turistickou destinací. Rozhodně se budu snažit jich do našeho regionu přilákat co nejvíce. Firmám z oblasti cestovního ruchu a lázeňství chceme nabídnout zprostředkování kontaktů na

členy FIJET vybrané podle jejich zaměření, země jejich působení a dalších kritérií. Hlavně však chci na naše lázně i další lákadla pro cestovatele obrátit pozornost světové odborné novinářské veřejnosti. Byl jsem překvapen, jak dobré image a pověsti se u mezinárodních profesionálů těšíme. Zaradlo mě to v porovnání s obrazem, který především o Karlových Varech vytvářejí česká média včetně médií místních. Rekl bych, že nikdo na světě si neváží Karlovarského kraje a města Karlovy Vary tak málo jako někteří z těch, kteří v něm žijí a publikují,“ konstatuje Petr Kulhánek.

V budoucnosti hodlá Petr Kulhánek, jenž funkci období skončí v roce 2008, uskutečnit v kraji jednání orgánů FIJET, například zasedání desetičlenného výkonného výboru federace nebo čtyřicetí šesti národních asociací.

Hejtmán seznámí orgány kraje s úvěrovými nabídkami EIB

Hejtmán Karlovarského kraje Josef Pavel inicioval seznamovací schůzku členů Rady Karlovarského kraje a zástupců Evropské investiční banky (EIB).

„Na setkání, které se uskutečnilo 4. února, zástupci EIB Massimo Cingolani a Petra Cutkova informovali krajské radní o nabídce přímých dlouhodobých úvěrů, které banka hodlá poskytovat přímo krajům,“ říká hejtmán Karlovarského kraje Josef Pavel.

„Pro poskytování úvěrů máme jasně stanovená pravidla. Naše úvěry mají výhodné úročení, nabízíme odložení splátek po dobu, dokud není investiční akce dokončena, a naše půjčky mají dlouhodobou splatnost. Za to ovšem požadujeme, aby náš klient měl odpovídající rating, ohodnocení rizik, od nezávislé mezinárodní agentury. České kraje tyto ratingy obvykle ještě nemají, proto si před poskytnutím úvěru vyžadáme

finanční výhled na předpokládanou dobu splatnosti půjčky,“ uvedl Massimo Cingolani.

Hejtmán i členové krajské rady se shodují na tom, že nabízené půjčky mohou být pro kraj výhodné.

„Hodí se především k financování větších investic. EIB podporuje především oblasti dopravní infrastruktury, zdravotní péče nebo životního prostředí. Výhodou nabízených úvěrů je značná flexibilita banky. Klient platí úroky vždy jen za skutečně čerpaný obnos, nikoliv za částku sjednanou ve smlouvě. Nabídka má i celou řadu dalších výhod. Nabídku EIB rozhodně navrhuju orgánům kraje ke zvážení,“ dodává hejtmán Josef Pavel.



Massimo Cingolani informoval krajské radní o nabídce přímých dlouhodobých úvěrů Evropské investiční banky

HEJTMANI PAVEL A ŠULC OBDRŽELI SEZNAM ÚSPĚŠNÝCH PROJEKTŮ

Společně jednání náměstka ministra pro místní rozvoj Jiřího Vačkáře s hejtmánem Karlovarského kraje Josefem Pavlem a hejtmánem Ústeckého kraje Jiřím Šulcem uspořádal 2. února v Mostě zmocněnec vlády pro severozápadní Čechy Vlastimil Aubrecht.

„Sešli se u nás v Mostě, aby si vyměnili zkušenosti s regionálním rozvojem, který má náměstek Vačkář na starosti,“ říká Vlastimil Aubrecht.

Oba hejtmáni obdrželi od ministerstva pro místní rozvoj seznam úspěšných projektů, které budou financované z fondu PHARE.

„Po ztržení byly konečně na tento program uvolněny prostředky ve výši zhruba 2 miliardy korun,“ upřesňuje náměstek ministra pro místní rozvoj Jiří Vačkář. Podle něj by tak mohl být představní fond PHARE ukončený. Na setkání se také hovořilo o dalším postupu v členských programech Evropské unie, ať už jde o Společný regionální operační program či operační programy dalších resortů.

„Budeme se muset pobavit o tom, že bude třeba změnit pravidla některých programů, protože jsme postupem času objevili některé nedokonalosti,“ říká hejtmán Ústeckého kraje Jiří Šulc. Zástupci krajů, ministerstva pro místní rozvoj a zmocněnec vlády se proto dohodli na uspořádání seminářů o evropských programech pro obce a další žadatele. Do konce března letošního roku bude hotová Strategie regionálního rozvoje České republiky, na jejímž dokončení ministerstvo pro místní rozvoj intenzivně pracuje a dokončuje i novelu zákona o regionálním rozvoji. „Pokračujme také práce na přípravě Státního programu rozvoje regionu Severozápad. Jde o systém, který umožní zvýhodnit žadatele o dotace z postižených severozápadních Čech. Na jeho přípravě se podílí v řídicím výboru zástupci obou krajů, krajských hospodářských a agrárních komor, hospodářských a sociálních

rad, neziskových organizací a sdružení měst a obcí. Vládě bychom chtěli návrh programu předložit do poloviny letošního roku,“ dodává Aubrecht.

Sloupek hejtmána

Dokončení ze strany 1

Zároveň byly osloveny i soukromé subjekty disponující těžkými stroji – bagry, buldozery – aby pomohly řešit situaci v místech, kde běžná vozová technika nestačila. Prioritou prvního zásahu bylo zpřístupnit během večera a druhého dne trvale obydná místa, další, tedy především rekreační oblasti, byly řešeny až jako druhé v pořadí. Znam okřídlené rčení „zima zaskočila silničáře“. Silničáři ani krizový štáb se však rozhodně zaskočit nenechali, naopak okamžitě se rozběhly akce odpovídající dané mimořádné situaci. Musíme si uvědomit, že v našem kraji se udržují na dva tisíce kilometrů silnic. Ve chvíli, kdy na každý kilometr napadne během hodiny několik tun sněhu, není bohužel v silách žádné techniky udržet neustále sjízdné VŠECHNY silnice. Krizový štáb si uvědomuje i další hrozící nebezpečí: sněhová kalamita by se nyní mohla za nepříznivých povětrnostních podmínek změnit v situaci povodňovou. Pevně doufám, že v našem kraji k žádné závažné krizi nedojde. Kdyby však přeci nastala, krajský krizový štáb je na ni připraven.

VÁŠ HEJTMÁN
JUDR. JOSEF PAVEL

inzerce

30% SLEVA NA PLASTOVÁ OKNA

- 30% sleva na plastová okna
- montáž zdarma
- parapety zdarma

Vyberte si správně svoji slevu!

Volejte naše obchodní zástupce:
 Jindřich Moudrý: 777 200 529
 Martin Atanasov: 608 200 521
 Ondřej Motlík: 777 200 008
 Radek Hloušek (ALU dveře a okna) 775 200 517

KALIBRA Hroznětínská 183
 KARLOVY VARY-OTOVICE, info@kalibra.cz
 Tel. 353 505 515, Fax 353 505 517

OKNA PŘÍMO OD VÝROBCE – NAVŠTIVTE NÁS VÝROBNÍ AREÁL
 Kompletní prezentace na www.kalibra.cz

UZASNAKOVÍ

Opel. Světí myšlenky.

RANNÍ LISTY ÚŽASNÁČKÉ!

VÝBAVA V HODNOTĚ AŽ 119 000 Kč ZDARMA

Zavítejte do svého nejbližšího dealerství Opel a budete v absolutním úžasu! Prohláďte zde totiž zcela jedinečnou nabídku a tentokrát jindy všech ÚŽASNÁČKÝCH MODELŮ Opel s výbavou včetně: tudle můžete získat zdarma v hodnotě až 119 000 Kč. Pokud nebudete chtít využít této výhodné nabídky, můžete zvolit hodnověrnou slevu. Úžasná, že?

Výběrem ze široké nabídky automobilů Opel můžete získat i luxusnější verzi Opel.

CARS BAD
 Autorizovaný dealer OPEL

Chebská 113, 360 06 Karlovy Vary, tel.: 353 540 131-3, fax: 353 540 124
 e-mail: autosalon.opel@carsbad.cz, www.carsbad.cz

SP-5102/01



KARLOVARSKÝ KRAJ

MĚSÍČNÍK KRAJSKÉHO ÚŘADU KARLOVARSKÉHO KRAJE.
VYCHÁZÍ OD ZÁŘÍ 2003.

Noviny, které Vás informují o dění v regionu.
Noviny, které nepřehlédnete, noviny pro všechny generace!!!

INZERCÍ U NÁS OSLOVÍTE NEJŠIRŠÍ OKRUH OBYVATEL V KARLOVARSKÉM KRAJI

Dominantní náklad v regionu 132 000 výtisků!!!

Celý náklad distribuován zdarma do všech domácností na Karlovarsku, Sokolovsku, Chebsku.

Přehlednost inzerce - pouze 2 inzertní strany.

Barva zdarma - pozornost věnovanou inzerci ovlivní barva až o 46 %.

Slevy za opakování.

!!!MIMOŘÁDNĚ VÝHODNÁ CENA ZA INZERCII!!!*

Měsíčník Karlovarský kraj vychází v roce 2005

Uzávěrka:	11.3.	15.4.	13.5.	10.6.	19.8.	16.9.	14.10.	11.11.	9.12.
Zveřejnění:	21.3.	25.4.	23.5.	20.6.	29.8.	26.9.	24.10.	21.11.	19.12.

U březnu mimořádné inzertní téma

**BYDLENÍ • STAUBA • REKONSTRUKCE
HYPOTÉKY • ÚVĚRY...**

Termín zveřejnění: 21. března 2005

Uzávěrka: 10. března 2005

Inzertní oddělení - Roman Zápolský

Tel./fax : 353 549 133, mobil : 777 193 779, e-mail: vary@consultants.cz





Regionální rada regionu soudržnosti NUTS 2 Severozápad
vyhlašuje

Výzvu č. 3 k předkládání projektů v souladu se Společným regionálním operačním programem (SROP).

Výzva je zaměřena na projekty v následujících prioritách a opatřeních programu:

Priorita 2 – Regionální rozvoj infrastruktury
Podopatření 2.1.2 – Rozvoj dopravní obslužnosti v regionech
Opatření 2.2 – Rozvoj informačních a komunikačních technologií v regionech

Priorita 4 – Rozvoj cestovního ruchu
Podopatření 4.2.2 – Podpora regionální a místní infrastruktury cestovního ruchu

Příjem žádostí: od 1. února 2005

Žádosti z území Karlovarského kraje musí žadatel **doručit osobně na adresu:**
Sekretariát Regionální rady NUTS 2 Severozápad
Krajský úřad Karlovarského kraje
Závodní 353/88, budova B, č.dv. 220
360 21 Karlovy Vary

Ukončení příjmu žádostí: do 31. března 2005, do 12:00 hod.
Všechny žádosti doručené po termínu budou automaticky vyřazeny.

Podrobné informace najde žadatel na internetových stránkách:
● www.strukturalni-fondy.cz
● www.kr-karlovarsky.cz

Informace poskytuje také: Sekretariát Regionální rady, Krajský úřad Karlovarského kraje
Závodní 353/88, 360 21 Karlovy Vary, Budova B, č.dv. 220
tel.: 353 502 341, 353 502 449,
353 502 207, 353 502 272

Slovo zastupitele

Dokončení ze strany 2

Dle mého názoru je potřeba do oblasti životního prostředí v následujícím období vyčlenit významně vyšší finanční prostředky z rozpočtu Karlovarského kraje, než tomu bylo dosud. Trend zlepšování kvality vody ve vodních tocích musí být zachován. Z úrovně samosprávy je třeba podpořit všechny návrhy v oblasti ochrany vod a to především přímou podporou obcí při projektové přípravě i realizaci kanalizací a zařízení na čištění odpadních vod. Spolu s dalšími opatřeními v povodí, které v rámci spolupráce se správci toků a státní správou podporujeme, lze omezit projevy eutrofizace vodních nádrží. Pro ochranu území před potenciálními povodněmi budeme

prosazovat především opatření v rámci revitalizace krajiny. Další oblasti, kterou bychom chtěli zastupitelstvu navrhnout z důvodu zajištění trvale udržitelného rozvoje, je podpora využití obnovitelných zdrojů energie (tepelná čerpadla, solární energie, biomasa apod.).

Nadále budeme prosazovat důslednou ochranu přírody a krajiny, která bude v souladu s udržitelným rozvojem kraje, podporíme účinné metody likvidace invazních rostlin (bolševník, krídlatka) a zasadíme se o rychlejší obnovu imisně poškozených lesních porostů.

Věříme, že zlepšení kvality životního prostředí přispěje ke spokojenosti obyvatel a povede i k posílení vztahu obyvatel ke svému kraji.

Policejních kontrol mezi Chebem a Karlovými Vary bude víc



Zástupci policie ČR a Ředitelství silnic a dálnic jednali s hejtnem o bezpečnosti provozu na silnici I/6.

O bezpečnostní situaci na komunikaci R/6 v úseku Karlovy Vary – Cheb jednal 16. února v budově hejtmánství Josef Pavel se zástupcem ředitelství krajské policie plukovníkem Janem Brázdou a dalšími policejními představiteli.

„Častou příčinou dopravních nehod je nekázeň řidičů, svoji úlohu pak hraje i špatný technický stav silnice,“ upozornil Jan Brázdá.

„Nepříznivou bezpečnostní situací na silnici první třídy je nutné řešit, proto jsem inicioval

tuto schůzku,“ říká Josef Pavel a dodává: „Úkolem kraje je doslova tláčit Ministerstvo dopravy k příslibu, že tento úsek bude rekonstruován do roku 2008.“

Koncem roku 2005 by měla pokračovat rekonstrukce rychlostní komunikace z Kamenného Dvora směrem na Sokolov. Než bude celá silnice Karlovy Vary – Cheb dokončena, je nezbytné situaci řešit jinak.

„Na společné schůzce se zástupci policie jsme domluvili zvýšení kontrolní činnosti for-

mou častějších dopravních kontrol. Nepůjde o utajené akce, bude se jednat o transparentní kontroly, jejichž účelem bude donutit řidiče, aby dodržovali dopravní předpisy, zvláště pak maximální rychlost jízdy, jejíž překročení znamená zvýšené riziko nehod. Touto schůzkou naše spolupráce samozřejmě nekončí, domluvili jsme se na tom, že kraj bude od policie dostávat informace o vývoji nehodovosti na silnici Karlovy Vary – Cheb,“ doplnil hejtmán Pavel.

CHORVATSKO 190 Kč/den
VILA NA PÍSEČNÉ PLÁŽI
Tel.: 315 692 271
www.valsa.cz
NABÍDKU ZAŠLEME ZDARMA

Záruka 2 roky, nejlépejší, nejlepší
**ZÁLUZIE, ROLETY
SÍTĚ PROTI HMYZU**
Vykupujeme staré žaluzie na protičetl

261 263 847, 261 260 416, 777 038 001
www.gato.cz
Jihlavská 611, Praha 4

HLEDÁME TECHNIKY,
spolupracovníky – vlastní ZL, mobil, auto –
pro montáž našich výrobků
sleva 50 %
z ceny montáže hliníkových žaluzií

Koupím váš zadlužený byt
před vystěhováním nebo exekucí,
byt s neoprávněným uživatelem
nebo právní vadou,
vše v hotovosti
Telefon: 604 206 419

Hotelovo - lázeňská společnost
hledá kosmetičku
(pronájem kosmetického salónu možný)
Sales managera
a dále zaměstnance na pozice:
rehabilitační pracovník, kuchař, číšník, recepční
kontakt: Po-Pá: 9.00–12.00, tel: 353 236 391

Zájezdy
● Pobyty od 310 Kč/osobu/týden
● Slevy při záloze do 31.3.
● Záloha jen 1000 Kč

LÉTO 2005
CHORVATSKO
ITÁLIE
ŠPANĚLSKO
... a další zájezdy do celého světa

Clara
Cestovní kancelář

Pasáž Alfa (vedle hl. pošty)
T.G.Masaryka 3, Karlovy Vary
Tel.: 353 230 840
Fax: 353 230 841
E-mail: info@clara.cz
www.clara.cz

* Internetový prodej na www.clara.cz
* Prodejci v celé ČR (seznam uveden v katalogu či na Internetu)
* Vyzvednete si barevný katalog nebo zavolejte a zdarma zašleme

SIMPLY CLEVER



Nová Škoda Octavia Combi
NEJLEPŠÍ ROZHODNUTÍ JSOU TA, KTERÁ VÁS BAVÍ
Nerozhodujte se příliš dlouho a přijďte si užít zkušební jízdu v novém voze Škoda Octavia Combi. Těšíme se na Vás!
Všechny verze i s odpočtem DPH. Cena již od 499 900,-

Informujte se ihned u zde uvedených prodejců:

- Sokolov 356 05**
Manfred Schöner – AUTOSERVIS
Křížkova 1624
Tel.: 352 621 059
Fax: 352 622 770
e-mail: skoda@autoschoner.cz
www.autoschoner.cz
- Mariánské Lázně 353 01**
AUTOSPEKTRUM 2000, s.r.o.
Plzeňská 608/17
Tel./fax: 354 624 263
e-mail: info@a2000.cz
- Mariánské Lázně 353 01**
Václav Cervený AUTO – prodej - servis
Hlavní 364
Tel./fax: 354 625 422
e-mail: info@autocervený.cz
www.autocervený.cz
- Karlovy Vary – Bohatice 360 04**
CARS B&D, s. r. o.
Jáchymovská 53
Tel.: 355 329 831
355 329 832
Fax: 355 329 810
e-mail: autosalon.skoda@carsbad.cz
www.carsbad.cz
- Karlovy Vary – Tašovice 360 01**
Manfred Schöner – AUTOSERVIS
Česká 225
Tel.: 353 361 710
e-mail: autoschoner.kv@volny.cz
www.autoschoner.cz

www.skoda-auto.cz

www.ceskydomov.cz

Územní plány v kraji budou čitelnější

Podle současného znění stavebního zákona jsou obce zmocněny k pořizování územních plánů pro své území. Obec, která si pořizuje územní plán, tak dává světu najevo, že vývoj svého území nepochybně náhodě, živelné tvorbě, ale že usiluje o harmonizaci zájmů a potřeb v dostatečném předstihu před vlastními realizacemi. "Kromě výhod sládní všech aspektů na poli místního rozvoje obce vnímáme i další výhodu. Na základě znalosti místních územních plánů máme lepší možnost koordinovat regionální rozvoj v celém kraji. Proto od roku 2002 vědomě podporujeme tvorbu územních plánů obcí, a to formou nenávratné dotace. Pro určitější představu uvádíme, že v roce 2002 využilo dotace 20 obcí, v roce 2004 již 53 obcí. V roce 2002 poskytl kraj 1,3 milionu korun, v roce 2004 4,7 milionu korun," říká 1. náměstek hejmana Jan Zborník. Více informací o této problematice najdete na adrese: www.kr-karlovarsky.cz/kraj_cz/krajskyurad/odbory/region/uz_plan/odd_uplan.htm.

Pro rok 2005 schválilo Zastupitelstvo Karlovarského kraje dne 27. ledna 2005 nová pravidla pro poskytování tohoto dotačního titulu. Se schválením pravidel byla zároveň vyhlášena výzva obcím pro podávání žádostí o dotaci. Termín posledního dne pro podání žádosti je 31. března 2005.

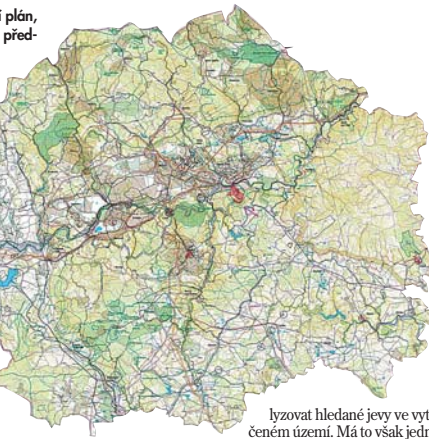
Kromě standardu minulých let, totiž možnosti získat až 80 procent dotace z nákladů na pořízení územního plánu v daném roce, došlo jednak k rozšíření nabídek, ale i k zpřísnění požadavků na zpracovávání územních plánů. Nabídka byla rozšířena o možnost získání dotace na pořízení studie k posouzení vlivu územní plánovací dokumentace na životní prostředí. Zpřísnění se promítlo v požadavku zpracovávat nové územní plány obcí v Karlovarském kraji podle DÚPAK 05.

„DÚPAK 05 je celým názvem jednotný postup digitálního zpracování územního plánu obce, verze pro rok 2005. Jedná se o dokument a k tomu příslušný software, který vznikl na půdě krajského úřadu během roku 2004. Celý tento materiál řeší způsob stan-

ardizace vzhledu a jednotné čitelnosti digitálně zpracovaných územních plánů, které projektují rozdílní projektanti za použití rozdílných počítačových programů," pokračuje Jan Zborník.

Územní plány jsou veřejným dokumentem. Pokud si koupíte jakoukoli turistickou mapu, budete pravděpodobně očekávat, že zelenou barvou budou vyznačeny lesy, modrou vodstvo atd. Vyznačení jednotlivých prvků v mapě je tedy jednotné. Po roce 1989 byly mnohé standardy hozeny do šuplíku a nastala rozříznutost. Když budete nahlížet do map od různých výrobců, budete muset nejprve prosudovat legendu, protože kromě základních prvků, jako například zmlínované vodstvo, si budou tvůrci map vymýšlet své vlastní zobrazení popisovaných jevů. A to není příliš příjemné. Co se naučíte rozlišovat v jedné mapě, nevyužijete v jiné od jiného výrobce. Stejně je tomu i u tematických map v územních plánech.

„Co architekt, to jedinečný soubor značek a způsobů zobrazení. Jestli v jednom územním plánu plochy označené červenou barvou znamenají možnost výstavby pro bydlení, v jiném územním plánu ta samá barva označuje možnost výstavby průmyslových areálů. To byl jeden důvod pro standardizaci," dodává vicehejman Zborník. Územní plány obcí, ale i kraje jsou postupně zpřístupňovány na



internetové stránce Karlovarského kraje: <http://mapy.kr-karlovarsky.cz> Druhým důvodem pro standardizaci územních plánů – a to v digitální podobě – je výrazný rozvoj softwarových nástrojů pro analýzu a syntézu geografických dat. Karlovarský kraj pracuje s geografickými informačními systémy firmy ESRI. Tento nástroj je velmi silný a dovoluje elegantně a účelně ana-

lyzovat hledané jevy ve vycíleném území. Má to však jednu podmínku: jevy musí mít pro celé vycílené území shodnou identifikaci. Území, se kterým se pracuje na krajském úřadu, je pochopitelně celý Karlovarský kraj. Pokud budou územní plány obcí standardizované, bude s nimi možno pracovat nazončeným způsobem. Více o DÚPAKU 05 se dozvíte na stránce: http://www.kr-karlovarsky.cz/kraj_cz/krajskyurad/odbory/region/uz_plan/dupak_05.htm



Jan Zborník, 1. náměstek hejmana

NOVÁ PRAVIDLA PRO HODNOCENÍ A POSKYTOVÁNÍ PŘÍSPĚVKŮ Z ROZPOČTU KRAJE V OBLASTI INTEGRACE SENIORŮ DO SPOLEČNOSTI

Rada Karlovarského kraje se 3. února 2005 usnesla na nových pravidlech pro hodnocení a poskytování příspěvků z rozpočtu Karlovarského kraje v sociální oblasti na začlenění seniorů do společnosti. Na integraci seniorů do společnosti je vyčleněna pro rok 2005 částka 300 tisíc korun.

„Příspěvky se v souladu se zákonem o krajích poskytují zájmovým občanským sdružením seniorů k podpoře aktivit v oblasti začlenění seniorů do společnosti. Žadatel v žádosti popíše, v čem projekt přispívá k integraci seniorů do společnosti. Příspěvky se poskytují zejména k podpoře realizace projektů, které jsou krajského významu, zahrnují aktivity, na kterých má kraj zájem, a není je možno realizovat z běžných provozních prostředků žadatele. Rada kraje si vyhraduje právo stanovit priority, které budou přednostně podporovány v následujícím kalendářním roce. V roce 2005 budou podporovány projekty na maximálně jednodenní aktivity, přičemž alespoň do jedné z nich budou prokazatelně zapojeni ostatní senioři dané lokality, případně široká veřejnost," říká radní Ellen Volavková.

Nové je v pravidlech stanoveno to, že v rámci jednoho kalendářního roku je možné předložit pouze jednu žádost za jednu organizaci (jedno ICO). Maximální výše požadavku je 50 tisíc korun. Příspěvky se poskytují jednorázově na realizaci projektů v roce 2005.

Žádosti o poskytnutí příspěvku pro rok 2005 se přijímají do 31. března 2005. Žadost přijímá odbor sociálních věcí prostřednictvím podatelny Krajského úřadu. Rozhodující pro splnění termínu podání žádosti je datum postovního razítka či datum razítka podatelny krajského úřadu. Formuláře žádosti a veškeré informace, nutné pro zpracování projektů, jsou k dispozici u odboru, u oddělení informací a styku s veřejností krajského úřadu a na www stránkách kraje: www.kr-karlovarsky.cz.

„Žadost, která bude obsahovat všechny požadované náležitosti, odbor předloží k posouzení radě kraje. O poskytnutí příspěvku a jeho konkrétní výši rozhodne na základě doporučení odboru Rada Karlovarského kraje. Předpokladem pro poskytnutí příspěvku je vyrovnaní veškerých závazků k rozpočtu kraje. Na poskytnutí příspěvku není právní nárok," dodává Ellen Volavková. V roce 2004 žádalo o příspěvky pro 8 projektů celkem 7 subjektů. Peníze byly přiděleny všem 8 projektům v celkové výši 228 500 korun. Loni, stejně jako letos, bylo na příspěvky vyčleno 300 tisíc korun.

KRAJ PODPORUJE NESTÁTNÍ NEZISKOVÉ ORGANIZACE

Pro nestátní neziskové organizace má Karlovarský kraj připravenou řadu dotačních titulů. Pro ty organizace, které poskytují sociální služby a mají pravidelnou péči o klienta, zřídil kraj fond na jejich podporu.



Ellen Volavková, radní pro oblast sociální péče

Karlovarský kraj požádalo 16 organizací, ne všechny ale bylo možné uspokojit. Požadavek byl na podporu až 3,5 milionu, kraj mohl poskytnout pouze 1,1 milionu. „Patnácti subjektům rada odsouhlasila přidělení příspěvků, jedno sdružení, které provozuje romskou občanskou poradnu, ale podalo v rozporu s pravidly žádost o vyšší částku, takže jejich žádost musíme předložit zastupitelstvu," pokračuje Ellen Volavková. Pravidla pro žádání příspěvků z krajského rozpočtu jsou jednotná a platí pro všechny nestátní neziskové organizace stejně. Kraj všechny žadatele v předstihu vyrozuměl a pravidla i s formulárem

„Do tohoto fondu průběžně doplňujeme finance, takže můžeme uspokojit potřeby neziskových organizací již na začátku roku. To je pro nestátní neziskové organizace nejtěžší období, protože jsou zcela bez prostředků," říká radní Ellen Volavková.

Z fondu kraj přispívá zejména na úhradu mezd, energií a nájmu. O pomoc v tuto chvíli připravuje smlouvy k podpisu a po jejich podepsání můžeme finance z krajského účtu převést žadatelům. Je to stejný postup, jako v minulých letech. Kraj pomáhá v této oblasti pravidelně," vysvětluje radní Ellen Volavková. Další možností pro nestátní neziskové organizace je čerpaní financí Globálního grantu. Ten umožňuje organizacím, které poskytují sociální služby skupinám obyvatel, mezi které patří mladiství, lidem po výkonu trestu, matkám s malými dětmi, dlouhodobě nezaměstnaným nebo lidem s tělesným či duševním postižením. „Tady mají velkou šanci na zisk financí ty organizace, které budou žádat malé příspěvky, maximálně do 2 milionů korun a s maximálně 5 zaměstnanci. Jejich projekty budou pokryty v plné výši, na rozdíl od větších organizací, které se na projektech musí finančně spolupodílet. Finanční obnos poskytuje EU z evropského sociálního fondu a administrátorem Globálního grantu je Nadace pro rozvoj občanské společnosti. S touto nadací jsme uzavřeli partnerskou smlouvu, abychom ulehčili neziskovým organizacím z kraje žádání o příspěvky," uzavírá radní Ellen Volavková.

Záchranáři dostali dvě nová auta

Nový sanitní vůz za 3,5 milionu korun předal 20. ledna Karlovarský kraj do užívání Záchranáři a dopravní zdravotní službě Karlovy Vary. Od února bude sanitka sloužit výjezdovou stanovištěm záchranek v Karlových Varech.

„Je to po řadě desáté vozidlo, které mají k dispozici. Další se už připravuje. Týž sanitní vůz jsme 19. ledna předali i záchranářům v Sokolově. Kraj tak postupně obměňuje vozový park záchraných služeb," říká krajský radní Jiří Mutinský.

Nové sanity Mercedes-Benz mají kromě speciálního vybavení pro všechny druhy zásahů také nový navigační systém GPS. Za každé

vozidlo kraj zaplatil 2 miliony korun. Na dalšího půldruhého milionu pak přišla přestavba sanitky a jejich vybavení.

„Další sanitní vozidlem, které karlovarští záchranáři dostanou, bude speciální VW Transporter T5 s náhonem na všechna čtyři kola.



K předání by měl být připraven do konce února. Tento vůz bude umístěn na stanoviště v Touzím, které pokrývá i oblast Doupských hor s náročným terénem. Cena automobilu VW se bude pohybovat také kolem tří milionů korun," dodává Jiří Mutinský.

Kraj čekají letos a napřesrok investice do vzniku dalších výjezdových míst. V letošním roce vzniknou nové základny záchranek v Mariánských Lázních a v Nejdku, v roce 2006 v Aši a ve Žluticích. Vybudování jednoho výjezdového místa přijde Karlovarský kraj na 5 až 7 milionů korun. Roční náklady na provoz jednoho výjezdového místa záchrané služby přijdou Karlovarský kraj na přibližně 4,5 milionu korun.



Radní pro oblast zdravotnictví Jiří Mutinský (vlevo) a ředitel záchranek Ivo Tučinský si prohlédli technické vybavení nového sanitního vozu.

NROS VYDALA PŘÍRUČKU PRO ŽADATELE O PODPORU Z GLOBÁLNÍCH GRANTŮ

Nadace rozvoje občanské společnosti (NROS) připravila pro zájemce o finanční podporu z řad neziskových organizací poskytujících sociální služby bezplatnou tištěnou příručku, která jim usnadní formální přípravu projektu na Globální granty.

Příručka obsahuje praktické rady, jak postupovat při vyplňování jednotlivých bodů elektronické žádosti, jak sestavit rozpočet projektu, vysvětlit systém hodnocení projektů

seznam je na internetové adrese: www.nros.cz.

Na těchto stránkách je tato publikace rovněž ke stažení.

Globální granty jsou financovány Evropským sociálním fondem a českým státním rozpočtem. Jejich cílem je posílit

neziskové organizace poskytující sociální služby, a docílit tak zvýšení jejich kapacit (organizací, administrativních, pracovních skupin atd.). NROS vyhlásila první kolo přijímání žádostí 10. ledna 2005 s konečným termínem 18. března. Předpokládá se, že na podzim 2005 bude vyhlášeno 2. kolo Globálních grantů.

(RED)

Kraj chce rozvíjet vodácké využití Ohře



1. náměstek hejtmana Jan Zborník představil studii dalšího rozvoje vodácké turistiky na Ohři

Obsáhlá studie, kterou vedení kraje představilo, považuje za hlavní přednosti dlouhý tok Ohře v kraji s obtížnou od klidné až po divokou vodu, dopravní dostupnost, čistotu řeky hlavně v jejím horním toku či blízkost kulturních a přírodních památek. „Problémem ale zůstává špatný stav tábořišť, kde jsou mnohdy nebezpečné jezy, je nezájem o vybudování nástupních a výstupních míst a malá je i kapacita vodáckých hospod,“ pokračuje náměstek Zborník.

Podle studie představují náklady na vybudování jednoho moderního tábořiště od jednoho do dvou milionů korun. Návratnost financí takového tábořiště je 8 až 12 let. V Karlovarském kraji je na Ohři v současné době 16 tábořišť. Podle hodnocení, které zpracovali vodáci a lidé, kteří se vodáctvím v kraji zabývají, jsou ale jen čtyři z nich ve velmi dob-



rém stavu. Další čtyři jsou vyhovující, tři nevyhovující a pět je zcela nevyhovujících. „Podle zpracovatelů studie by vodácké využití Ohře neměl výrazně ovlivnit ani občasný nízký stav vody. I když se udává, že minimální hloubka vody je 60

centimetrů, podle vodáků je Ohře splavná i při 40 centimetrech,“ uzavírá Jan Zborník. Turistika je jednou z priorit rozvoje Karlovarského kraje. Zpracované studie, která navrhne konkrétní kroky, má být stimulem i pro rozvoj vodácké turistiky.

Karlovarský kraj nechal zpracovat studii, která analyzuje současný stav a doporučuje, jak využít nynějších podmínek pro další rozvoj vodácké turistiky na řece Ohři. Předpokládá, že bude aktivy spíše řídit a do investic

chce zapojit obce nebo soukromé vlastníky pozemků. „Samozřejmě možné je spolufinancování z prostředků Evropské unie, bez toho by to šlo těžko,“ říká náměstek hejtmana Jan Zborník.

Kraj požaduje na obci Valeč vrácení peněz

Zastupitelé Karlovarského kraje schválili na svém posledním zasedání 27. ledna 2005 návrh Rady kraje na vymáhání části příspěvku, kterou kraj poskytl v červenci 2004 obci Valeč z Programu regenerace městských památkových zón. Obec musí vrátit 13 439 korun. Právě tuto částku totiž nepoužila v souladu s pravidly programu.

Rozhodnutím Karlovarského kraje byl obci Valeč poskytnut z Programu regenerace příspěvek z ve výši 80 tisíc korun, a to na opravu brány a ohradní zdi kolem kostela Panny Marie Bolesné ve Valči.

V rozhodnutí jsou uvedeny podmínky, které je nutno dodržet při užití a vyúčtování příspěvku. V podmínce č. 1 je uvedeno, že při provádění prací je nutno dodržet závazné stanovisko příslušného orgánu památkové péče (v tomto případě Magistrátu města Karlovy Vary) týkající se prací, na které je příspěvek poskytnut. V tomto rozhodnutí jsou stanoveny podmínky, za kterých je možno provádět dané stavební práce.

Při kontrolním dnu 1. 10. 2004 bylo orgánům památkové péče zjištěno, že došlo k porušení podmínek závazného stanoviska. Konkrétně došlo k odtučení původních barokních omítek horní brány, které měly být zachovány a opraveny právě z příspěvku z Programu. Dále nebyl předložen orgánům památkové péče předem návrh oprav a v rozporu s podmínkami závazného stanoviska bylo provedeno spárování ohradní zdi.

„Při kontrole provedených prací na místě bylo dále zjištěno, že nebyl proveden barevný nátěr omítek horní

brány, který byl však vyfakturován jako položka ve výši 12 563 Kč. Krajskému úřadu byly předloženy faktury, aniž byl upozorněn, že některé vyfakturované práce nejsou provedeny. Toto bylo zjištěno skutečně až při kontrole. Podle sdělení starosty Valče Petra Sušanek jsou nakoupeny nátěrové hmoty, ale vzhledem k nepříznivým klimatickým podmínkám nebyl nátěr proveden a bude proveden v tomto roce,“ říká náměstek hejtmana Jiří Behenský. Zároveň však upozornil, že podle zásad Programu regenerace schválených ministerstvem kultury jsou příspěvky poskytovány na uchování památkové hodnoty a na práce provedené v daném kalendářním roce.

„Odtučení původních barokních omítek znamenalo poškození památkové hodnoty a barevný nátěr fasády brány nebyl v roce 2004 proveden. V rozporu se zásadami Programu regenerace a v rozporu s podmínkami rozhodnutí o poskytnutí dotace obec použila finanční prostředky, poskytnuté Karlovarskému kraji ze státního rozpočtu, na práce spojené se zničením

památkové hodnoty historického objektu,“ dodává náměstek Behenský.

Na základě předloženého rozpisu položek k fakturě na práce provedené při obnově brány a zdi byla určena příslušná částka k vymáhání, a to jako součet položky odtučení barokních omítek – 876 korun a položky provedení nátěru vnějších stěn (který nebyl proveden) – 12 563 korun, celkem 13 439 korun.

Karlovarský kraj je oprávněn v případě, že vlastník kulturní památky nedodržel jednu nebo více podmínek tohoto rozhodnutí, požadovat vrácení celého příspěvku zpět na účet kraje. Karlovarský kraj musí vymáhat vrácení části poskytnutého příspěvku, a to ve výši nákladů na práce provedené v rozporu s podmínkami rozhodnutí a na práce neprovedené, jinak by se sám dopustil porušení podmínek, za kterých byla dotace ze státního rozpočtu Karlovarskému kraji poskytnuta.

Nejde tedy o sankci

Prostředky z Programu regenerace městských památkových rezervací a zón v celkové výši 10,6 milionu korun byly Karlovarskému kraji poskytnuty na základě rozhodnutí Ministerstva kultury ČR, ve kterém jsou uvedeny podmínky, za kterých je možno tyto prostředky poskytnout konečným příjemcům.



VÝSTAVA FOLKOVÁ OHŘE VE FOTOGRAFII

Vestibul Krajského úřadu Karlovarského kraje oživila 1. února 2005 výstava Folková Ohře ve fotografii. Stovka fotografií, na kterých se podíleli autoři Pavel Steiner, Jiří Pígo Nosek a Lukáš Adamec, mapuje jeden z nejvýznamnějších folkových festivalů v Karlovarském kraji.



Nad výstavou Folková Ohře ve fotografii převzal záštitu náměstek hejtmana Karlovarského kraje Jiří Behenský (na snímku vpravo s organizátorem festivalu Mílou Pražákem), který vernisáž slavnostně zahájil. Výstava potrvá do 28. února 2005.

Za dodržení těchto podmínek Karlovarský kraj zodpovídá. Povinnosti krajských úředníků je důsledně kontrolovat, zda provedené opravy skutečně proběhly v souladu s danými pravidly. Konkrétní podmínky užití těchto finančních prostředků jsou stanoveny v Zásadách Ministerstva kultury ČR pro užití a alokaci státní finanční podpory v programu regenerace městských památkových rezervací a zón.

Karlovarský kraj každý rok finančně přispívá na obnovu památkové hodnoty objektů. V případě, kdy je obnova částečně realizována z prostředků státního rozpočtu, resp. z rozpočtu Karlovarského kraje, musí probíhat v souladu s platnými legislativními předpisy v oblasti státní památkové péče a v oblasti nakládání prostředků ze státního rozpočtu a z rozpočtu kraje. Zatím se nikde (kromě Valče) neobjevily problémy s dodržováním podmínek Ministerstva kultury ČR.

PRÁCE NA KRAJSKÉ KNIHOVNĚ POKRAČUJÍ



Při dalším kontrolním dnu si hejtmán Karlovarského kraje Josef Pavel a náměstek hejtmana Jiří Behenský (zprava) prohlédli postup prací na budoucím sídle krajské knihovny. Ta by měla být hotova do konce prázdnin a od září 2005 už by měla sloužit čtenářům.

PROJEKT „POSÍLENÍ KAPACITY MÍSTNÍCH A REGIONÁLNÍCH ORGÁNŮ PŘI PLÁNOVÁNÍ A REALIZACI PROGRAMŮ V KARLOVARSKÉM KRAJI“

Projekt Posílení kapacity místních a regionálních orgánů při plánování a realizaci programů v kraji byl předložen Karlovarským krajem v měsíci září 2004 v rámci 2. výzvy Společného regionálního operačního programu (SROP), prioritní Rozvoj lidských zdrojů v regionech, opatření Posílení kapacity místních a regionálních orgánů při plánování a realizaci programů. Toto opatření je financováno z prostředků Evropské sociální fondy, který je orientován na projekty neinvestičního charakteru z oblasti rozvoje lidských zdrojů.

Všechny kraje České republiky oficiálně předložily projekt obdobného zaměření. Cílem projektu je především posílení povědomí o Evropské unii, šíření informací a zkušeností o možnostech čerpání finančních prostředků z evropských fondů. Hlavním cílem je ovšem výrazné zvýšení počtu připravených projektů, které budou úspěšné v dalších výzvách jednotlivých fondů v dalším programovém období Evropské unie, tj. 2007–2013.

Je třeba říci, že v předchozích letech byl Karlovarský kraj díky své poloze zahrnut do předstupu programu Phare CBC (přeshraniční spolupráce), na kterém se po několik let mohl učít procesu zapojení partnerů do projektu. Přesto chceme posílit zatím nedostatečnou znalost a zkušenosti s přípravou projektů. Můžeme konstatovat, že obecná informovanost o programech se podstatně zlepšila, ale stále chybí detailnější znalosti v oblasti projektové pří-

pravy, navazující legislativy, finančního a projektového řízení, kontroly projektu atd. Naše dosavadní setření také prokázala, že je jen málo správně formulovaných a připravených projektů. Filozofie strukturálních fondů a jejich využití v mnoha případech vyžaduje změnu způsobu myšlení. Patrný je i posun k systematickému řízení procesů, předcházení problémů, včasnou volbou vhodných strategií. Také není doceněn význam partnerství pro zvyšování synergetického efektu při zapojení správných partnerů do projektu. V rámci projektu bude tedy podpořen vznik krajského rozvojového partnerství, bude posílena komunikace mezi jednotlivými partnery projektu i veřejností, vzniknou nové informační materiály a internetové stránky,

budou pořádány vzdělávací a školicí akce (kurzy, semináře, školení workshopy, sdílení zkušeností, aj.) pro subjekty spojené s přípravou a realizací programů nebo přípravou a realizací konkrétních projektů. K účasti na projektu je možné i nadále přistoupit v jeho průběhu, a to prostřednictvím dotazníku, který je umístěn na internetových stránkách Karlovarského kraje www.kr-karlovarsky.cz, kde jsou také uvedeny všechny související informace.

V prosinci loňského roku byl Karlovarskému kraji oficiálně sdělen výsledek posuzování a hodnocení tohoto projektu Řídícím orgánem Společného regionálního operačního programu, v němž byl projekt označen kladně a byl určen k finan-

cování z evropských fondů. Z těchto procedurálních kroků také vyplývá, že pouze dva kraje České republiky – Karlovarský kraj a kraj Vysočina – byly úspěšné a splnily veškeré požadavky a předpoklady a pouze jejich projekty byly označeny za vhodné a přijatelné. V současné době byly kontaktovány zastřešující organizace z jednotlivých sektorů, které již aktivně projevily zájem na spolupráci a partnerství v projektu a definujeme společné priority a zájmy regionu, které je projektem možno postihnout. Tyto aktivity povedou v měsíci únoru 2005 k oficiálnímu zahájení projektu a prvnímu čerpání prostředků z rozpočtu projektu.

IRENA PŘÁČKOVÁ, LUCIE HRBKOVA, ODBOR REGIONÁLNÍHO ROZVOJE

Kontakty na Krajský úřad

Závodní 353/88, 380 21 Karlovy Vary
 Úřední hodiny: Po, St 8⁰⁰–17⁰⁰
 Út, Čt 8⁰⁰–15⁰⁰, Pá 8⁰⁰–14⁰⁰
 (po předchozí domluvě)
 E-podatelna: epodatelna@kr-karlovarsky.cz
 Telefon: 353 502 111
 tel.: 353 502 112 (ústředna)
 fax: 353 331 509 (podatelna)

Feditel Krajského úřadu
 Ing. Roman Rokúšek
 tel.: 353 502 120
vera.stara@kr-karlovarsky.cz

zástupce Feditele Krajského úřadu
vedoucí odboru správních agend, dozoru a Krajský živnostenský úřad
 Mgr. Lubomír Novotný
 tel.: 353 502 125
lubomir.novotny@kr-karlovarsky.cz

vedoucí odboru kancelář hejtmana
 Ing. Werner Hauptmann
 tel.: 353 502 117
werner.hauptmann@kr-karlovarsky.cz

vedoucí odboru kancelář Feditele úřadu
 Miroslav Očenásek
 tel.: 353 502 126
miroslav.ocenasek@kr-karlovarsky.cz

vedoucí odboru krizového řízení
 Ing. Bohuslav Vachuda
 tel.: 353 502 190
bohuslav.vachuda@kr-karlovarsky.cz

vedoucí odboru kontroly
 tel.: 353 502 215

vedoucí ekonomického odboru
 Ing. Olga Juristová
 tel.: 353 502 266
olga.juristova@kr-karlovarsky.cz

vedoucí majetkoprávního odboru
 Ing. Dagmar Kyliánková
 tel.: 353 502 270
dagmar.kylikanova@kr-karlovarsky.cz

vedoucí odboru investic a grantových schémat
 Ing. Radek Havlan
 tel.: 353 502 432
radek.havlan@kr-karlovarsky.cz

vedoucí odboru dopravy a silničního hospodářství
 Ing. Milan Novák
 tel.: 353 502 461
milan.novak@kr-karlovarsky.cz

vedoucí odboru regionálního rozvoje
 Ing. arch. Jaromír Musil
 tel.: 353 502 260
jaromir.musil@kr-karlovarsky.cz

vedoucí odboru životního prostředí a zemědělství
 Ing. Eliška Vršecká
 tel.: 353 502 220
eliska.vrsecka@kr-karlovarsky.cz

vedoucí odboru školství, mládeže a tělovýchovy
 Mgr. Petr Chlebek
 tel.: 353 502 443
petr.chlebek@kr-karlovarsky.cz

vedoucí odboru kultury, památkové péče, lázeňství a cestovního ruchu
 Jan Prudík
 tel.: 353 502 230
jan.prudik@kr-karlovarsky.cz

vedoucí odboru sociálních věcí
 Mgr. Miroslava Kurcová
 tel.: 353 502 404
miroslava.kurcova@kr-karlovarsky.cz

vedoucí odboru zdravotnictví
 Ing. Josef Bernátek
 tel.: 353 502 420
josef.bernatk@kr-karlovarsky.cz

vedoucí odboru vnitřních záležitostí
 Ing. Jan Šnajdr
 tel.: 353 502 135
jan.snajdr@kr-karlovarsky.cz

vedoucí odboru informatiky
 Ing. Ivan Kocmich
 tel.: 353 502 363
ivan.kocmich@kr-karlovarsky.cz

ZREKONSTRUOVANÝ PAVILON Č. 4 KARLOVARSKÉ NEMOCNICE ZAČAL SLOUŽIT PACIENTŮM



Zrekonstruovaný pavilon č. 4 ukázal radnímu pro oblast zdravotnictví Jiřímu Mutinskému (druhý zleva) ředitel nemocnice Jiří Štefan (vlevo)



Obrázky poskytl: MEDIKAprojekt, s. r. o., Karlovy Vary

Okénko ředitele

Seznámení s krajským úřadem a jeho úředníky I.

Je známo, že tyto dva pojmy představují pro většinu občanů našeho kraje jakousi instituci zaměstnávající množství lidí, kteří pomocí svých razítek vykonávají různé úřednické činnosti. Občané ale o krajském úřadu a jeho práci stále ještě příliš nemají konkrétní představu.

Proč?

Na otázku, proč občané o svém krajském úřadě nemají konkrétní představu, není jednoduchá odpověď, ale pokud je hlavním důvodem nedostatek konkrétních informací o jeho činnostech a jeho úřednících, je zcela namístě tento stav napravit. Krajské úřady vznikly v souvislosti se zřízením krajů a je jim zákonem dáno vykonávat dvě hlavní činnosti.

výkon samostatné působnosti a výkon přenesené působnosti. Do lidské řeči přeloženo jde na jedné straně o činnosti důležité pro rozvoj kraje, o kterých nerozhoduje stát, ale námi zvolení krajský zastupitelé (tzv. samospráva), a na straně druhé jsou to činnosti, které krajským úřadům zákon a stát nařizují vykonávat (tzv. státní správa).

Na stejném principu, jako jsou definovány dvě hlavní činnosti krajského úřadu, lze rozdělit i jeho zaměstnance na úředníky vykonávající samosprávu a úředníky vykonávající státní správu. Toto dělení by ale nebylo zcela úplné, protože v souvislosti se vstupem ČR do Evropské unie vznikl pro kraje a jejich krajské úřady nový úkol, a tím je koordinace a podpora místních subjektů při získávání finančních prostředků ze strukturálních fondů EU. Úředníky, kteří se zabývají touto činností, nazýváme euroúředníky. A tak tedy máme úředníky samosprávy, úředníky státní správy a euroúředníky.

Pojďme se nyní blíže seznámit s tím, čím se tyto úředníky zabývají a jaký je přínos jejich každodenní práce pro občany našeho kraje.

Úředníci samosprávy se zabývají pro občany nejbližší problematikou a tou je sociální péče, výchova a vzdělávání, zdravotnictví, doprava, a c h r a a životního prostředí, kulturní roz-

voj. Jde tedy o činnosti, o kterých rozhodují krajské zastupitelé a jejich uskutečnění uloží jako úkol krajskému úřadu, resp. jeho úředníkům. Zjednodušeně řečeno, rozvoj a prosperita kraje jsou svěřeny voleným orgánům našeho kraje, tzv. zastupitelům, radě a hejtmanovi. Úspěchy dosažené v oblasti samosprávy jsou pak výsledkem jejich správného rozhodnutí a práce úředníků, kterým splnění s tím souvisejících úkolů zadají. Konkrétní vyjmenování všech realizovaných či připravovaných činností a záměrů v oblasti samosprávy by zcela jistě bylo velice dlouhé. Vyjmenujme si zde stručně alespoň těch několik zásadních a, lze říci, i velice úspěšných:

získání mezinárodního letiště Karlovy Vary-Olšová Vrata do majetku kraje a jeho připravovaná modernizace; oddělení krajských nemocnic a dokončení rekonstrukce pavilonu č. 4 v Karlových Varech; probíhající realizace tříletého plánu na opravu 200 km vozovek 2. a 3. třídy Karlovarského kraje; zavádění integrovaného dopravního systému; plánované a již realizované opravy krajských galerií, knihoven, muzeí, dětských domovů, sociálních ústavů, škol atd. Opravdu nelze vyjmenovat všechny aktivity v oblasti samosprávy, nicméně



je namístě zmínit v této souvislosti ještě jeden významný fakt a tím je, že Karlovarský kraj je jediným z českých krajů, který bude v letošním roce hospodařit s vyrovnaným rozpočtem.

Jaké úkoly mají úředníci státní správy?

Úředníci státní správy vykonávají činnosti, které jim ukládá stát a zákon. V podstatě jejich náplň práce jsou agendy, které na krajské úřady přeshly v souvis-

losti se zánikem okresních úřadů a jejich vykonávání stát krajským úřadům zákonem nařídil. K tomuto stručnému popisu lze ještě doplnit, že výkon státní správy je pro krajský úřad nejvíce zatěžující. Ne snad, že by pro tuto práci neměl dostatek odborně zdatných úředníků (se zánikem okresních úřadů přišli na krajské úřady jen ti nejlepší), ale především je zde problém neustálého narůstání požadavků ze strany státu a státních institucí.



Ing. Roman Rokúšek, ředitel Krajského úřadu Karlovarského kraje