

Hranicím uleví nový obchvat

Součást silnice na německý Ebmath bude stát 240 milionů korun, z větší části z prostředků Evropské unie

strana 2

Hrad Bečov bude soutěžit v EU

Hrad se účastní soutěže o prestižní mezinárodní Cenu Evropské Unie - Europa Nostra 2009. Do soutěže se přihlásil s projektem konzervace a prezentace hradu.

strana 3

Osobnost Karlovarského kraje

I tento rok můžete rozhodnout o tom, kdo se stane osobností roku v Karlovarském kraji.

strana 8

KRAJSKÉ LISTY • www.kr-karlovarsky.cz

132 000 výtisků • ročník 7 • číslo 10 • říjen 2009

pro občany Karlovarského kraje ZDARMA

Kraj mění systém, veřejná doprava zkvalitní

Karlovarský kraj změní dosavadní systém uzavírání smluv s dopravci, kteří pro kraj zajišťují základní dopravní obslužnost. Místo ročních smluv kraj uzavře s dopravci smlouvy dlouhodobé na 10 let. To by mělo zajistit, že dopravci budou mít prostor na modernizaci a zkvalitnění dopravních služeb. Tyto změny k lepšímu by měli cestující pocítit během několika let.

„Přicházíme se zákaznickým přístupem. Nechceme naše smluvní dopravce řídit v tom, kolik budou jejich náklady na naftu, nebo kolik musí dát do obnovy. Zajímá nás budoucí kvalita. Pokud je dopravci nedokáže splnit, smlouva se ukončí,“ popsal nový přístup kraje náměstek hejtmána Petr Navrátil.

Dopravní firmy budou mít záruku desetileté smlouvy na dotování ztrátových linek. Ale do pěti let budou muset splnit parametry, které po nich Karlovarský kraj bude požadovat. Jde hlavně o pořízení modernějších a pohodlnějších autobusů a vlaků. Například nyní je průměrný věk autobusů v Karlovarském kraji 14,5 roku. To je v současné době nepřijatelné.

I když mají firmy na splnění smluvních podmínek pět let, některá zlepšení se dají očekávat už dříve. Například kvalitní informační tabule, které kraj



K zásadnímu zvýšení kvality poskytovaných služeb i inovacím vozového parku se budou muset zavázat dopravci v Karlovarském kraji. Výměnou za to získají smlouvy na zajišťování dopravní obslužnosti v kraji na dobu až deseti let. Na snímku nedávno zrekonstruované nástupiště nádraží v Sokolově.

požaduje od dopravců, by neměly stát moc a přitom je cestující určitě ocení. Konkrétní podmínky, za jakých budou smlouvy uzavírány, se ale ještě dolaďují.

Jedno je ale jisté, kraj bude po dopravních požadovat, aby v maximální míře

využili možnosti získat na nákup nové techniky dotace z Evropské unie. V regionálním operačním programu, z něhož čerpá peníze Ústecký a Karlovarský kraj, je na nové vlaky k dispozici téměř 750 milionů korun, z nichž může

asi třetina přijít do Karlovarského kraje. Například České dráhy chtějí s pomocí těchto dotací investovat asi 20 milionů do nákupu nových vlakových souprav. Mají být pohodlnější, tišší a lépe vybavené.

Podle náměstka Petra Navrátila je zatím mezi dopravci v kraji velká nevyváženost v kvalitě cestování. „Některí jezdí novými vozy, jiní až třicet let starými. A my bychom chtěli tu kvalitu sladit,“ uvedl Navrátil.

V Ostrově začala největší investice do školství v kraji

Moderní učebny a zázemí pro 700 studentů - to nabídne za rok a půl nová střední škola v Ostrově - Centrum technického vzdělávání. Naplní se tak dlouhodobý záměr Karlovarského kraje modernizovat Střední průmyslovou školu v Ostrově včetně jejího vybavení.

V současnosti je to největší škola s technickými obory na Karlovarsku, která by mohla v budoucnu nabídnout nejen vzdělávací obory zakončené maturitou pro získání výučního listu, ale také poskytovat služby v oblasti celoživotního vzdělávání. Plánovaná modernizace si vzhledem k nárokům na potřebu výuky a prostorové dispozice vyžádala kompletní fyzickou obnovu školy v podobě nového objektu. „Výstavbou centra by se měla výrazně zlepšit kvalita výuky a zázemí pro žáky, kteří budou mít k dispozici řadu specializovaných a moderně vybavených učeben. Doufám, že vedení

školy bude cíleně pracovat na tom, aby výběr oborů i podmínky ke studiu byly pro uchazeče zajímavé a dařilo se je získávat ze širokého okolí,“ uvedl hejtmán Josef Novotný.

Stavba byla zahájena 6. září 2009 a je rozdělena do dvou etap. První etapa končí 30. června 2010, druhá etapa a konečné předání stavby se plánuje na květen roku 2011. Stavbu CTV Ostrov provádí sdružení firem Metrostav a.s., Bau-stav a.s. a Tima s.r.o. V rámci projektu bude provedena přestavba budovy bývalé IV. Základní školy Klínovecká současně s přístavbou, respektive novostavbou, která rozšíří stávající objekt včetně parkovacích míst a veřejných prostor. Centrum technického vzdělávání bude disponovat téměř 60 učebnami včetně odborných (např. PC, CNC, přírodní vědy, elektrolaboratoře) a praktických (dílny, truhlárna, elektro a další). Nebude chybět knihovna a stravova-

ci prostory.

Celkové náklady stavby činí více než 425 milionů korun. Dotace z Regionálního operačního programu regionu soudržnosti Severozápad pokryje 92,5 procenta celkových způsobilých výdajů celého projektu, přičemž podíl Evropského fondu pro regionální rozvoj činí 85 procent a podíl státního rozpočtu 7,5 procenta. Zbývajících 7,5 procenta způsobilých výdajů hraje Karlovarský kraj prostřednictvím Střední průmyslové školy Ostrov, která je příjemcem dotace. „Na financování stavby se podílí také Město Ostrov, které vložilo do realizace projektu 20 milionů korun ze svého rozpočtu,“ doplnil hejtmán. Příspěvek města je určen na úhradu nákladů stavby nad rámec způsobilých výdajů.

V bývalé Základní škole Klínovecká zhotovitel demontoval staré zařízení a vybavení budovy a provedl oplocení rozsáhlého staveniště. Zahájeny byly



Budoucí centrum technického vzdělávání v představách architektů.

zemní práce skrývkou ornice a budou pokračovat odtěžením zeminy. Následně dojde ke stavbě monolitické konstrukce skeletu, budou provedeny cihelné vyzdívkové a další práce až po střešní plášť. Půdorysné rozměry přístavby jsou

cca 85 x 31 metrů. U přestavby objektu jsou naplánovány interní bourací práce a stavební úpravy vnitřních dispozic. Ve sféře technického zařízení stavby budou v rámci I. etapy rovněž provedeny hrubé rozvody instalací.

Krajští zastupitelé rozhodli o zdravotnictví v regionu

Zastupitelé Karlovarského kraje rozhodli o budoucnosti krajského zdravotnictví na minimálně dalších 10 let. Kraj bude směřovat ke stavbě nové nemocnice mezi Sokolovem a Karlovými Vary s tím, že do budoucna nová nemocnice nahradí jednu ze stávajících. Než bude ale stát, budou všechny tři krajské nemocnice fungovat jako plnohodnotné.

Rozhodnutí většiny zastupitelů navazuje na strategii zdravotnictví, kterou si Karlovarský kraj nechal zpracovat a která jako dlouhodobě nejvýhodnější do-

poručila právě variantu nové moderní nemocnice v blízkosti dopravní tepny silnice I/6. Nová nemocnice bude poskytovat základní ošetření a centralizovat specializovanou a některé formy superspecializované péče.

Opoziční zastupitelé ale poukazovali na to, že plánovat novou nemocnici, aniž by bylo jasné, kde kraj na její stavbu vezme peníze, je nezodpovědné. Podle hejtmána Josefa Novotného se ale už nyní ozvaly dva subjekty, které by byly ochotny do projektu s krajem investovat. Pokračování na straně 5

Úvodník hejtmána Karlovarského kraje Josefa Novotného



Milí čtenáři, možná jste v uplynulých dnech zaznamenali, že krajští zastupitelé schválili budoucí stavbu nové nemocnice v našem regionu a s tím spojený rozvoj všech tří dosavadních nemocnic v Karlových Varech, Sokolově a v Chebu do doby, než bude nová zdravotnická zařízení postaveno. Jak teď tedy bude kraj dál postupovat po schválení usnesení zastupitelstva ke zdravotnictví? Čteme-li usnesení pozorně, nejedná se pou-

ze o stavbu nové nemocnice na „zelené louce“. Je třeba věc vnímat v několika rovinách.

Nejdříve musíme pomoci současným nemocnicím v Chebu, Sokolově a Karlových Varech se to líbí, protože je přesvědčena, že budou-li tyto tři nemocnice fungovat samostatně, bude sama ekonomicky prosperovat. Je však nutné se na to dívat celokrajsky. Mezi další kroky patří větší zahrnutí soukromých nemocnic v Ostrově a v Mariánských Lázních do celkové koncepce zdravotnictví kraje a výrazná spolupráce s nimi.

Co se týče výstavby nové nemocnice, je potřeba postupovat uvážlivě a bez emocí. V klidu si chceme sednout ke stolu se všemi, kteří mají zájem řešit zdravotnictví v kraji a jednat o místě, kde by nová

nemocnice měla stát, jak a kdo ji zaplatí, jakým způsobem bude provozována a zda pro ni získáme dostatek personálu. Na závěr pouze poznámka k poplašným zprávám typu, že krajské město Karlovy Vary přijde o nemocnici. Nepřijde. Vždyť jen v nejbližších dvou letech bude do nemocnice v Karlových Varech investováno více než 700 milionů korun na stavbu a vybavení nového pavilonu, kde bude mimo jiné osm nových operačních sálů. Pro kraj je velmi pozitivním signálem, že největší regionální zaměstnavatel Sokolovská uhelná, je ochoten výrazným způsobem pomoci při řešení zdravotnictví v kraji. Klobouk dolů.

Soutěž O hejtmanský mobil zná vítěze

Tradiční soutěž O hejtmanský mobil už má své vítěze. Tématem letošního, už osmého ročníku, do kterého děti zaslaly celkem 21 výtvorů, byla Příroda Karlovarského kraje.

Stejně jako v minulých letech soutěžily děti do 15 let v kategorii výtvarných prací a fotografie. Podmínkou účasti bylo také zodpovězení 10 otázek. Odpovědi museli soutěžící hledat na internetových stránkách Karlovarského kraje.

V kategorii fotografické zvítězil desetiletý Milan Gewitscher, ve výtvarné pak stejné starší Radka Janků.

„Cílem soutěže je seznámit děti s krajským internetovým portálem a rozvíjet jejich výtvarné dovednosti,“ vysvětlil hejtmán Josef Novotný.

Hodnocení výtvarných prací se ujala porota v čele s ředitelem Galerie Karlovy Vary Janem Samcem. Kvalitu soutěžních fotografií posuzoval člen ostrovského a karlovarského fotoklubu David Papánek. „Mezi výtvarnými dílky mě zaujal například nápad využít při zpracování přírodní pigmenty,“ okomentoval jeden z obrázků ředitel galerie.

Fotografie zachycovaly přírodní unikáty celého regionu. „Snímky, které budou oceněny, vynikají dobrou kompozicí nebo zajímavým světelným kontrastem,“ vysvětlil David Papánek.

Výsledky:

Kategorie A - FOTOGRAFIE - 1. místo Milan Gewitscher, 10 let, 2. místo Thu Ha Doanová - Zuzana, 10 let, 3. místo Tereza Polívková, 12 let. Zvláštní ocenění Kristýna Štátná, 13 let

Kategorie B - MALOVANÝ OBRÁZEK - 1. místo Radka Janků, 10 let, 2. místo Andrea Šípková, 11 let, 3. místo Daník Straka, 7 let. Zvláštní ocenění Kateřina Burešová, 12 let

egrensis
radio

88.3 | 92.5

93.2 | 100.0 | 107.9

www.egrensis.cz

Hranicím uleví obchvat za 240 milionu korun

Klidnější dopravu, plynulejší provoz a větší bezpečnost ve směru na německý Ebmath. To vše by měl zaručit nový obchvat kolem Hranic na Chebsku, jehož výstavba začala v říjnu.

Obchvat bude dlouhý celkem 4, 5 kilometru a stavební práce potrvají do konce listopadu roku 2010.

Nová komunikace, která si vyžádá náklady přibližně 240 milionů korun, bude součástí připravovaného česko-německého projektu silničního spojení Adorf - Aš za více než 400 milionů korun.

„Za Karlovarský kraj chci říci, že bude naší velkou snahou pokračovat v této stavbě směrem k Aši a výhledově dále až k rychlostní silnici R6,“ vysvětlil náměstek hejtmána Petr Navrátil během slavnostního zahájení stavby. Na německé straně, kde je partnerem projektu Silniční stavební úřad v Plavně, by měl být vystaven v první řadě obchvat obce Freiberg.

Obchvat Hranic se odklání od původní trasy silnice před městem, obchází ho po jeho západní straně a vrací se na stávající trasu v místě hraničního přechodu Ebmath. Stavba zahrnuje zbudování čtyř nových mostů, ale také výstavbu nebo úpravu dvou úrovněvých, jedné mimoúrovňové a jedné kruhové křižovatky. Stavba bude náročná i z hlediska ochrany životního prostředí. V tří-



Stavba, která městu pomůže od problematické dopravy, bude hotová už za tři roky.

setmetrovém příhraničním úseku bude vybudována pro ochranu povodí perlorodky říční nová dešťová kanalizace, která bude svedena na německou stranu. Tam vznikne nová retenční nádrž. „Jak je vidět, tato komunikace spojila nejen sousedy na české a německé straně, ale také zájmy dopravy a životního prostředí,“ konstatoval Navrátil.

Budování obchvatu je společnou akcí Karlovarského kraje a saských partnerů, na niž se podařilo získat peni-

ze z programu přeshraniční spolupráce Cíl 3.

Celkové náklady na obchvat činí zmíněných 240 milionů korun, z toho 85 procent nákladů, tedy 204 miliony korun uhradí Evropská unie z fondu pro regionální rozvoj. Další 5 procent, tedy 12 milionů korun, půjde ze státního rozpočtu a 10 procent, konkrétně 24 miliony korun, vloží Karlovarský kraj.

Samotná stavba se však neobejde bez omezení pro řidiče. Vědom si je toho

jak kraj, tak Hranice. „Je jasné, že především Hranice se výstavba dotkne nejvíce, ale městu a okolí obchvat pomůže,“ řekl starosta Hranic Jan Hýbl.

Stavební práce budou probíhat za částečného omezení provozu na silnici II/217 a na přilehlých silnicích III. třídy. Pouze v průběhu května nebo června 2010 se na české i německé straně plánuje úplná uzavírka stávajícího přeshraničního spojení, která potrvá nejdéle 3 týdny.

Ženám v nouzi pomůže nový azylový dům v Sokolově

Karlovarský kraj, i díky dotaci z Evropské unie, nabízí další možnost, jak řešit krizové situace lidí v nouzi. V Sokolově byl otevřen nový vybudovaný azylový dům pro matky s dětmi. Centrum zajišťuje obecně prospěšná společnost Pomoc v nouzi. Už nyní tam žijí tři matky se svými dětmi.

Dům s kapacitou 27 míst má pomoci především ženám v těžkých životních okamžicích, které by se ocitly, například po rozchodu s partnerem, nebo při agresivním chování partnera, i s dětmi na ulici. „Nejčastěji přicházejí klientky, kterým končí nájem nebo podnájem bytu. Nový není sjednán a ony dostatečně dlouho dopředu v té věci nic nedělaly,“ popisuje běžnou situaci žen v tísní Kateřina Štěpánková z Pomoci v nouzi.

Útočiště v domě hledají také ženy, které odešly od násilnického partnera či alkoholika, často jsou to i oběti domácího násilí. Významná je v těchto situacích spolupráce pracovišť Intervenčních center, které jsou díky dotacím v každém okrese v Karlovarském kraji, a azylového domu. Klientky intervenčních center tak mohou snadněji získat azylové ubytování v Sokolově. Žádost o bydlení je totiž podstatně více, než je možné v reálném čase uspokojit.



Až půl roku budou moci ženy v nouzi najít zázemí v novém sokolovském azylovém domě. Na snímku při jeho slavnostním otevření náměstek hejtmána Miloslav Čermák a Kateřina Štěpánková, zástupkyně ředitele Pomoc v nouzi, o.p.s. (druhá zleva). FOTO KL

V azylovém domě mohou ženy s dětmi zůstat půl roku. Pokud to situace nezbytně vyžaduje, pobyt lze o další půl rok prodloužit. Ženy v bytech nejen žijí, ale zároveň se snaží s profesionálně vyškolenými pracovníky hledat řešení svých vlast-

ních krizových situací. Obecně prospěšná společnost Pomoc v nouzi zajišťuje v Karlovarském kraji i další sociální služby. v Sokolově provozuje i azylový dům pro muže, v Karlových Varech, Sokolově a Mariánských Lázních in-

tervenční centra pro oběti domácího násilí, v Sokolově pak také nízkoprahové centrum na autobusovém nádraží, které přes den nabízí základní hygienické služby, stravu a odbornou pomoc lidem, kteří se ocitli bez přístřeší.

Digitální kino v Chebu

Slavnostní zahájení digitálního projekce v kině Svět se v plánovaném termínu, 17. a 18. října, kvůli avizované přebírce nové technologie, neuskuteční. Jak městu sdělila dodavatelská firma XC Data, čelí neočekávanému nárůstu požadavků, když např. jen v minulém měsíci žádaly Státní fond kinematografie o dotaci na tři stovky zájemců.

Podle posledních informací se má zkušební promítání ve Světě odehrát hned následující víkend 24. a 25. října (díky výpůjčce části komponentů ze Sokolova), kdy tu veřejnost spatří - od 11, 13 a 15 hodin - film Doba ledová 3, tedy 3D verzi tohoto animovaného filmu. „Kompletní technologie by nám měla být předána nejpozději 1. listopadu,“ sdělila Marcela Brabačová z oddělení kultury a cestovního ruchu chebské radnice.

Digitalizace umožní nejen promítání filmů ve vysoké kvalitě nebo 3D projekce, ale i rozšíření programové nabídky o nové typy pořadů.

Hejtman odpovídá

Náš kraj stejně jako ostatní v zemi tvrdě pociťuje a ještě tvrději teprve pociťí dopady hospodářské krize. Je třeba šetřit na všech frontách ať už ve veřejné nebo soukromé sféře. Náš kraj (jako jediný) od 1. září začne proplácet regulační poplatky ve všech lékárnách a to navzdory dopisu ministra Peciny o nelegálnosti tohoto kroku, který, v případě, že nedojde k nápravě, zakáže. Nezdá se Vám toto jako zbytečné mrhání silami při přípravě a realizaci takového opatření (odhlédnu-li od další byrokratické zátěže spojené s proplácením a samotné nákladností darů)? Dalším příkladem může být dar karlovarským hokejistikům ve výši 200 tisíc za vítězství v extralize jako projev díky za úspěšnou reprezentaci kraje. Opravdu si myslíte, že tento výdaj byl nutný? **Martin Salí**

Vážený pane Salí, Jak jistě víte, ČSSD ve svém volebním programu deklarovala zrušení regulačních poplatků ve zdravotnictví. Protože se nám přes veškeré snahy tento bod nepodařilo prosadit v Poslanecké sněmovně, chceme dostát slibu našim voličům alespoň na krajské úrovni. To ovšem neznamená, že o plošné zrušení poplatků nebudeme usilovat i nadále. Na rozdíl od Vás si ale nemyslím, že pomoc potřebným (o proplacení regulačních poplatků žádají především starší občané a rodiny s dětmi) je mrhání veřejných finančních prostředků. Rovněž si to nemyslím o finančním daru HC Energii za úspěšnou reprezentaci. Kromě toho, že tento klub zvítězil v naší nejvyšší hokejové soutěži (a ač nepatří k největším a ani „nejdotovanějším“ v republice pozitivně zviditelnil náš region), vede ke sportu mládež, vychovává úspěšný tým juniorů a dokonce juniorek. Kolik klubů v našem kraji vyhrává nejvyšší republikové soutěže? Myslím si, že finanční dar si HC Energie opravdu zasloužila.

Vážený pane, v dubnu jsem projížďala Mariánskými Lázněmi, kde jsem předseda na vlak do Františkových Lázní. Nevěřila jsem svým očím. Museli jsme se brodit podchodem vodou po kotníky, protože právě bylo období dešťů. Rozkopané, neupravené, pohraničí jako vyšitě. Nečím se, že primátor města chce vypsat referendum o tom, že by město patřilo pod Plzeň, protože podle Vašich sdělení v televizi, nemají Mariánské Lázně šanci dostat peníze. To je tedy ostuda!!!! Takové nádherné místo by si Vaši péči zasloužilo. **Dobré dny přeje s úsměvem Lenka Tesařová**

Vážená paní Tesařová, možná jste to během zastávky v Mariánských Lázních nezaznamenala, ale tamní vlaková stanice prochází celkovou rekonstrukcí. Na nádraží se v tomto roce souběžně sešly dvě náročná akce. Jednak stavba železničního koridoru prováděná investorem Správa železniční dopravní cesty a dlouho očekávaná revitalizace budovy železniční stanice italským investorem Grandi Stazzioni. Obě stavby se provádějí za provozu, proto je samozřejmé, že stavba komplikuje život cestujícím. Velkým projektem kraje ve spolupráci s městem je plánovaná výstavba dopravního terminálu za celkem 100 milionů korun. V současnosti probíhá stavební řízení, předpokládáné zahájení stavby dopravního terminálu připadá na březen 2011.

Otázky i odpovědi jsou redakčně kráceny. Položit otázku hejtmanovi můžete kdykoliv na internetové stránce: <http://www.kr-karlovarsky.cz>

KRAJSKÉ LISTY

INZERUJTE V KRAJSKÝCH LISTECH

mobil: 721 839 483, tel./fax: 353 549 133, e-mail: krajske.listy@seznam.cz
Krajské listy vycházejí v nákladu 132 000 výtisků.

26. 10. 2009 HALLOWEEN
od 16 h

Přijďte si vydlabat svou strašidelnou dýni pod dozorem odborníků. Vystoupí Václav Upír Krejčí, Divadlo Mazec. Pro ty odvážnější je připravena bedna hrůzy! Každý návštěvník v kostýmu bude odměněn!

Obchodní centrum Fontána, Chebská 370, 360 06 Karlovy Vary, www.ocfontana.cz

Fontána
OBCHODNÍ CENTRUM

...bavte se nakupováním



PŮJČÍ MI TROCHU I HODNĚ, ALE VŽDYCKY VÝHODNĚ!



70 000 Kč jen za 880 Kč měsíčně*

*RPSN 10,85 % (Úroková sazba se stanovuje individuálně při vyhodnocení žádosti o spotřebitelský úvěr.)

- Výhodné pojištění proti ztrátě zaměstnání
- Úroková sazba od 8,8 % ročně
- Předčasné splacení zdarma

Nečekejte a přijďte si pro půjčku na naše Finanční centra!

Karlovy Vary, Varšavská 929/15, 360 01 K. Vary, tel: 353 114 011-013
Cheb, Svobody 565/25, 350 02 Cheb, tel: 354 402 411-413



V kraji už funguje digitální televize, zatím ale ne všude



Televizní signál se v kraji šíří ze dvou hlavních vysílačů, jedním z nich je také ten na Zelené hoře u Chebu.



V kraji skončilo vysílání analogového pozemního televizního vysílání a nahradilo jej digitální vysílání. Protože je ale Karlovarský kraj členitý a ne všude jsou lokální převaděče připraveny na digitální provoz, v některých lokalitách zatím analogové vysílání zůstane.

Digitální vysílání začaly v kraji šířit oba hlavní vysílače na Klínovci a na Zelené hoře u Chebu, řada menších dokrývačů pak pokrývá lokality, kam se kvůli členitému terénu signál

z hlavních vysílačů nedostane. V místech, kam zatím signál nové generace nedosáhne, budou moci lidé sledovat i nadále televizi analogově. S úplným vypnutím posledních analogových převaděčů se počítá až v roce 2011.

Zatímco digitální signál Multiplexu 1, který obsahuje všechny kanály České televize, mohou už sledovat lidé na většině území kraje, s pokrytím Multiplexu 2, který nabízí programy televize Nova, Prima a TV Barandov, je zatím situace trochu horší. Digitální signál Primy a Novy zatím není například na Ašsku nebo Kraslicku. I to by se ale časem mělo doplnit.

Digitální televize přináší výrazné zlepšení kvality obrazu a také umožňuje vysílat více kanálů, než dosavadní analogové vysílání. Česká televize tak vysílá v digitální podobě jak ČT1 a ČT2, tak i sportovní ČT4 a zpravodajský ČT24, Nova kromě hlavního kanálu i Nova Cinema, Prima pak program Prima Cool.

K příjmu digitálního vysílání je ale zapotřebí mít televizi s digitálním tunerem nebo set-top box. Vodičkem při nákupu nového televizoru může být logo DVB-T. Zkratka DVB-T (Digital Video Broadcasting - Terrestrial) znamená pozemní digitální

vysílání. Velkou část společných anténních systémů na domech ale bude třeba upravit, aby mohly digitální vysílání rozvádět po domech. U individuálního příjmu anténou pak bude záležet na tom, jak silný signál v místě je.

V místech, kde digitální vysílání zatím naladit nelze, nebo tam, kde jsou společné anténní rozvody zastaralé a neumožňují rozvod digitálního signálu, mohou lidé volit jako alternativu satelitní příjem. I ten už nabízí celou nabídku digitálního vysílání českých televizí.

Biskup Radkovský slavil jubileum



Od představitelů kraje dostal biskup Radkovský porcelánovou vázu s vě-

nováním. Zástupci Karlovarského kraje se připojili k četným gratulantům, kteří blahopřáli plzeňskému biskupovi Monsignore Františku Radkovskému k jeho 70. narozeninám.

Radkovský, který je vystudovaný matematik, stojí v čele diecéze od jejího vzniku v roce 1993. Plzeňská diecéze zahrnuje oblast Plzeňského a Karlovarského kraje. Narozenin se zúčastnily desítky církevních a světských osobností. Na slavnostní mši, konané k příležitosti Radkovského narozenin, přijelo celkem 13 biskupů z Čech i okolních zemí včetně apoštolského nuncia Diega Casuera.

Sokolovská škola startuje informační kampaň o technickém vzdělávání



Integrovaná střední škola technická a ekonomická Sokolov, v rámci projektu MERKUR, financovaného z Operačního programu Vzdělávání pro konkurenceschopnost (OP VK), realizuje dne 23. října 2009 od 9 do 17 hodin, ve sportovní hale ISŠTE Sokolov

nejrozsáhlejší kampaň na podporu informovanosti o problematice technického vzdělávání a následně zaměstnanosti s názvem „VELETRH ZAMĚSTNAVATELŮ“. Přijďte se podívat na vaši budoucí zaměstnavatele. Tato akce je spolufinancována Evropským sociálním fondem a státním rozpočtem České republiky.

Unikátní kraslické střední škole hrozí definitivní zánik

Unikátní kraslické střední škole výroby hudebních nástrojů hrozí reálný zánik. Poslední roky se zájem o studium na této škole snižuje a tři roky po sobě se nepodařilo otevřít ani jednu třídu tohoto specializovaného oboru. Již v letech 1995 – 1998, kdy probíhala optimalizace středních škol v okrese Sokolov, dofinancoval Školní úřad Sokolov školu nad rámec státních normativů, neboť již tehdy začala škola strádat nízkým zájmem uchazečů o vzdělávání v nabízených oborech, byť se jednalo o obory i školu unikátní.

Vzhledem k její jedinečnosti byla tato škola v posledních nejméně 15ti letech financována nad rámec běžných pravidel financování a zřizovatel, at již to bylo MŠMT či od roku 2001 kraj, ji musel provozně dotovat, aby vůbec mohla fungovat. Ve snaze školu posílit byla rovněž rozšířena její nabídka o obory krejčí a dřevařství, o něž se předpokládá zájem vzhledem k charakteru regionu a zejména možnosti uplatnění absolventů na trhu práce. Ani toto však nepřineslo změnu, obory se nikdy nepodařilo pro nezáměr uchazečů otevřít.

Situace školy se pak ještě zhoršila s nastupující krizí v oboru výroby hudebních nástrojů, kdy evropským výrobcům začaly silně konkurovat výrobci z Asie, kteří nabízejí levnější zboží, i když často v podstatně nižší kvalitě. A tradiční partner školy, kraslická firma AMATI - Denak se musela s tímto tlakem asijských výrobců vyrovnat. „Je zřejmé, že střední odborné školy a jejich obory vzdělání musí mít vazbu na budoucího potenciálního zaměstnavatele, a mnozí rodiče žáků, kteří byli nebo jsou zaměstnanci uvedeného subjektu, nechtěli, aby se jejich děti vzdělávaly v dané škole, neboť se obá-

vali právě problému nezaměstnanosti.“ uvedl hejtman Karlovarského kraje Josef Novotný.

„Dle mého názoru však mělo bývalé vedení kraje v úzké spolupráci s ředitelem školy, současným starostou města, vyvinout mnohem větší úsilí pro záchranu školy. Jak se nyní ukazuje, ani sloučení se Střední školou živnostenskou Sokolov nebylo tím spásným krokem, který měl zvýšit zájem uchazečů o studium. Tak se propásla ta nejvhod-

nější doba pro posílení a další rozvoj střední školy v Kraslicích,“ míní Novotný.

V současné době je stav kraslické střední školy takový, že v oboru umělecko-řemeslná stavba hudebních nástrojů je pouze 8 žáků ve 4. ročníku (v 1. – 3. ročníku žádný) a v oboru výroba hudebních nástrojů, dálkové formě vzdělávání, 10 žáků v posledním 5. ročníku. Jestli škola přečká tyto poslední studenty, je ale v současné chví-

li nejisté.

„Musím podotknout, že jsem nikdy nenavrhol, aby školu převzalo město. Zachování školy v Kraslicích podporuji, avšak předpokladem její další existence je velice úzká aktivní spolupráce s městem, které by s ohledem na znalost místních potřeb a vazeb na zaměstnavatele mělo samo přijít s návrhy, jakým způsobem a jakými konkrétními obory přilákat dostatečný počet uchazečů,“ dodal hejtman.

Náklady na projekt podpory studentů IT uhradí škola

Unikátní dohodu o podpoře studentů ze sociálně slabších skupin se podařilo připravit vedení kraje s Vysokou školou manažerské informatiky a ekonomiky v Sokolově (VŠMIE). Náklady na studium vybraných žáků totiž neponese kraj, ale samotná škola.

„Považujeme to za další úspěšný krok při prohlubování spolupráce mezi krajem a soukromými školami v regionu,“ říká Miloš Čermák, náměstek krajského hejtmána pro sociální oblast. Navíc oboustranně prospěšný.

„Kraj tím umožní vysokoškolské vzdělání i těm, kteří by si ho za běžných okolností nemohli dovolit. A škola bude mít šanci získat talentované studenty mezi lidmi, kteří by z ekonomických nebo sociálních důvodů o studiu na vysoké škole jinak vůbec neuvažovali.“

To ostatně potvrzuje i ředitelka sokolovské pobočky VŠMIE Miluše Bartoňková. „Sama jsem v praxi poznala, jaký je problém, ať už v soukromé sféře, či ve veřejné správě zajistit a udržet kva-

litní a znalé odborníky, kteří zabezpečí spolehlivý chod informačních systémů a jejich rozvoj,“ říká Bartoňková s tím, že by za této situace byla škoda přijít o ty, jejichž talent může být přínosem pro region jen kvůli jejich omezeným finančním možnostem.

Kraj se s VŠMIE již dohodl o zajištění tří míst pro studenty ze sociálně slabších skupin obyvatel. V současné době již probíhá výběrové řízení na obsazení těchto postů v nadcházejícím akademickém roce.

„Zatím jsme na začátku. Ale pokud se tento systém osvědčí, chtěli bychom ho v nejbližších letech uplatnit i na dalších školách,“ shrnuje náměstek Čermák. Nepůjde ale zřejmě o plošný systém, který by se vztahoval na všechny obory.

„Budeme se zaměřovat především na ta odvětví, která jsou nedostatková,“ dodává náměstek. Po specializacích na IT by tak mohlo dojít například na specialisty v některých oborech strojírenství, lékařství i dalších směrech.

Bečovský hrad byl nominován do prestižní evropské soutěže



Bečov je jednou z nejvýznamnějších památek kraje. FOTO Fonotéka NPÚ

Hrad Bečov se letos bude účastnit soutěže o prestižní mezinárodní Cenu Evropské Unie - Europa Nostra 2009. Do soutěže se přihlásil s projektem konzervace a prezentace hradu. Předkládá Národní památkový ústav, atelier Girska AT, ČVUT a další spolupracovníci, věří, že projekt bude kvalitně reprezentovat Českou republiku a Karlovarský kraj v oboru památkové péče v soutěži, která svým významem představuje „památkářskou olympiádu“.

Záštitu i finanční podporu této aktivity poskytl i hejtman Karlovarského kraje PaedDr. Josef Novotný a děkan Fakulty stavební Českého vysokého učení technického prof. Ing. Zdeněk Bittnar, DrSc. Hrad Bečov je vizuálně dominantní, avšak zatím nedostatečně uplatněný soubor vysoce autentických staveb středověkého založení. Vzácná památka je

součástí rozsáhlého, historicky unikátního, stylově mimořádně rozmanitého a architektonicky členitého památkově chráněného areálu, jedné z vysoce přitažlivých památek na území západních Čech. Gotický hrad je zachován v autentické podobě a je dlouhá léta bez využití. Právě pro pojetí památkové konzervace a revitalizace výše uvedeného areálu je hrad Bečov nominován do této prestižní mezinárodní soutěže.

Součástí prezentace hradu je i takové využití památky, kterým dojde k zhodnocení procesu záchranu. Z práce na konzervaci hradu by se mělo vytěžit maximum aktivit v široce pojatém výchozím procesu a to již v průběhu realizace projektu. Počítá se s využitím hradu pro interaktivní a edukativní programy, včetně využití pro vzdělávací proces všech typů škol a odborných institucí.

PŮJČKY OD 30.000 do 200.000 Kč

zaměstnanci – podnikatelé – důchodci

Máme řešení i pro klienty v registrech.

Tel.: 777 193 779, innoka@seznam.cz

ŽALUZIE

JINDŘICH MOUDRÝ tel.: 602 236 321

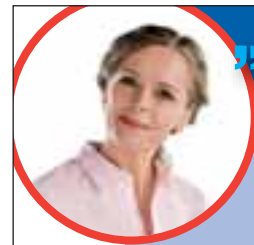
e-mail: jindrich.moudry@seznam.cz

Počernická 120, 360 05 Karlovy Vary

Stínící technika - žaluzie, rolety, látkové roletky, markýzy, pergoly ...

-5% PŘI PŘEDLOŽENÍ TOHOTO KUPŮNU SLEVA

ROLETY



„Půjčka? Volejte Provident.“

✓ Bez skrytých poplatků

✓ Bez ručitele nebo ručení nemovitostí

✓ Jednoduše peníze na cokoli

Volejte zdarma
800 180 188
www.provident.cz

PROVIDENT
Víc než jen půjčka

VODOCENTRUM
W & M s.r.o.

Karlovy Vary - Bohatice
Karlovy Vary - Stará Role
Sokolov
Mariánské Lázně



**KOTLE NA DŘEVO
PELETY A DŘEVOPLYN**



AKCE

NEJNIŽŠÍ NÁKLADY NA VYTÁPĚNÍ

volejte: 353 333 611

www.vodocentrum.cz

DATOVÉ SCHRÁNKY: OD 1. LISTOPADU JEDEME NAOSTRO!

! Nenechávejte aktivaci své datové schránky na poslední chvíli!

Aktivovat datovou schránku právě teď se vám vyplatí. Před vlastní aktivací si můžete v klidu vše vyzkoušet ve funkční demoverzi informačního systému datových schránek. Máte dost času na výběr osob, které můžete pověřit obsluhou vaší datové schránky. Beze spěchu si můžete nechat zřídit doplňkové služby, jako je Datový trezor, Bezpečný klíč a podobně. Předjedete možným nepříjemnostem, když vám bude vaše datová schránka k 1. listopadu aktivována a vy nebudete vědět, kdo a co vám do ní doručil. Vyhnete se případným právním důsledkům tzv. „fikce doručení“, kdy se po uplynutí desetidenní lhůty má za to, že vám zpráva byla doručena, a to s veškerými právními důsledky doručení jako při doručení „obálky s pruhem“.

? Nepřišly vám přístupové údaje?

Ověřte, zda vaše právnická osoba spadá do skupiny, které je datová schránka zřízena ze zákona (např. na www.datoveschranky.info). To, že vaši organizaci lze nalézt přes vyhledávání na stránkách www.justice.cz, ještě nutně neznamená, že vám má být datová schránka zřízena. Datová schránka ze zákona se např. nezřizuje společenství vlastníků bytových jednotek, nadacím a nadačním fondům nebo obecně prospěšným společnostem – tyto organizace nejsou zapsány přímo v obchodním rejstříku, ale ve specializovaných podrejstřících a datová schránka je jim zřízena jen na jejich výslovnou žádost.

! Zeptejte se na své doručovací poště, zda na ní přístupové údaje nejsou uloženy.

Je možné, že přístupové údaje jsou již uloženy na vaší poště. Než budete dále zjišťovat, kde se mohla stát chyba, prověřte prosím nejprve tuto možnost.

! Zkontrolujte, zda údaje, které o vás vede obchodní rejstřík, jsou správné!

Přístupové údaje lze doručit pouze v případě, kdy je možné z obchodního rejstříku jednoznačně identifikovat jméno a adresu společnosti a jména, adresy a data narození statutárních zástupců. Je-li vaše společnost v konkursu, insolvenčním řízení nebo likvidaci, neobdrží přístup do datové schránky statutární orgán, ale správce konkursní podstaty, insolvenční správce či likvidátor. Pokud jste v obchodním rejstříku prováděli

v posledních dnech změny, vyčkejte. Zápis do obchodního rejstříku trvá řádově desítky dní, pak musí být tato změna přenesena do informačního systému datových schránek a následně mohou být vygenerovány a odeslány přístupové údaje pro nové statutární zástupce. V ostatních případech zavolejte prosím kontaktní centrum datových schránek.

? Ještě stále nemáte přístupové údaje?

Pokud ani do 16. října neobdržíte své přístupové údaje (obálka se žlutým pruhem), volejte infolinku. Obálka se žlutým pruhem může být na poště uložena až 90 dní a mohou být vykonány 4 pokusy o doručení. Všechny zřízené datové schránky budou aktivovány k 1. listopadu 2009. Vyzvedněte si prosím tedy své přístupové údaje co nejdříve, nejpozději však do konce října.

! Nebojte se aktivace! Na webových stránkách www.datoveschranky.info najdete potřebné informace.

Po vstupu na uvedenou adresu najdete rozhraní, kde můžete zvolit „Vstup do datové schránky“ nebo „Vše, co jste chtěli vědět o datových schránkách“. Hned na tomto rozcestníku najdete ke stažení podrobné návody k instalaci doplňků a certifikátu nutných ke správnému fungování datové schránky. Na adrese www.datoveschranky.info/overovani po zadání IČ nebo jména vaší právnické osoby zjistíte, zda vám byla datová schránka zřízena a je-li aktivována. Pokud ve vyhledávání svou datovou schránku nenaleznete, volejte infolinku 270 005 200 a tam se dozvíte více informací. Pokud je schránka zřízena, ale není aktivována, v sekci „Videa ke stažení“ na www.datoveschranky.info najdete videofilm s podrobným návodem na aktivaci datové schránky krok po kroku, i ke stažení. Podle něj můžete svou datovou schránku aktivovat.

Máte-li jakýkoliv jiný problém, volejte prosím naše Kontaktní centrum na linku 270 005 200, kde získáte všechny dostupné informace.

www.mvcr.cz



Kontaktní centrum ☎ 270 005 200

www.datoveschranky.info



Severočeské doly a.s.
Chomutov

1994 - 2009

Za 15 let jsme

vytěžili 333 milionů tun uhlí
a rekultivovali
33 km² ploch

vydali na ochranu přírody téměř
5 miliard korun

pomohli svému okolí dary ve výši
770 milionů korun

NEČEKEJTE NA ZIMU

nabízíme kvalitní tříděné bílinské uhlí

člen Skupiny ČEZ

Zastupitelé rozhodli o budoucnosti zdravotnictví



Rozvoj současných nemocnic limituje, mimo jiné, i fakt, že se všechny tři nacházejí přímo v centru měst. Na snímku část areálu nemocnice v Karlových Varech.

Dokončení ze strany 1.

Jedním ze subjektů, které chtějí pomoci, je i Sokolovská uhelná, která je největším zaměstnavatelem v regionu a která se v posledních letech orientuje i na jiné aktivity, než je jen těžba uhlí. Náklady na stavbu nové nemocnice by měly být od 2,5

do 3,5 miliardy korun, na což by Karlovarský kraj bez vnějších zdrojů peníze neměl. Nabízí se tedy buď možnost získání státních nebo evropských dotací, nebo právě zapojení dalších zdrojů. Konkrétní možnosti spolupráce jsou ale zatím ve fázi projednávání.

Důležitou součástí usnesení zastu-

pitelstva je ale i úkol pro management Karlovarské krajské nemocnice a.s. vypracovat krátkodobé strategické plány všech tří nemocnic. Právě krátkodobá opatření jsou totiž důležitá pro to, aby se krajské nemocnice dožily stavby nové nemocnice v co nejlepší podobě a zdravotnická péče v nich zůstala na co nejvyšší úrovni.

O vracení poplatků je zájem, lidé ale často chybují

Celkem 582 tisíc korun proplatil občanům v měsíci září Karlovarský kraj za regulační poplatky v lékárnách. To je téměř třikrát více než v měsíci srpnu (193 500 Kč), kdy kraj proplácel poplatky pouze v Ústavní lékárně Karlovarské krajské nemocnice.

Od září totiž mohou občané žádat o proplacení poplatků ze všech 91 lékáren v regionu. Musí tak učinit prostřednictvím formuláře, který najdou na webových stránkách kraje nebo přímo v lékárenských zařízeních. Karlovarský kraj obdržel celkem 3986 žádostí, z toho ale úředníci

museli 478 zamítnout.

Nejčastější chyby, kterých se občané dopouštějí:

- chybné číslo bankovního účtu
- neuvedení čísla bankovního účtu
- nedodržení lhůty 3 pracovních dní
- nepodepsaná žádost – neposkytnutí souhlasu se zpracováním osobních údajů
- zasílání dokladů z lékárny, vystavených před datem účinnosti proplácení poplatků krajem, tzn. před 1.9.2009

Nové bylo radou kraje schváleno, že

finanční dary se zasílají na bankovní účet uvedený žadatelem v žádosti, tzn. již nemusí jít přímo o bankovní účet žadatele, jak bylo původně požadováno, ale účet kohokoli jiného (například příbuzného).

Rovněž byl schválen materiál, který upravuje problematiku špatně, popř. nedostatečně vyplněných žádostí o proplacení daru. Pokud žádost nesplní všechny uvedené podmínky, bude zamítnuta, a zároveň tato informace nebude žadateli písemně oznámena. Požadavky těch, kteří si chtějí ověřit, zdali byla jejich žádost akceptována, budou vyřizovány telefonicky.



Nejvýraznější změnou lékařské služby první pomoci v Chebu je kompletně zrekonstruovaná ambulance v budově dětského oddělení chebské nemocnice.

Změny lékařské služby první pomoci pro děti v Chebu

Akutní péče o dětské pacienty (0 – 18 let) je v regionu poskytována v pracovních dnech v ordinacích praktických lékařů. Po skončení běžné pracovní doby se akutní naléhavé situace řeší v rámci tzv. dětské pohotovosti.

Zřizovatelem Lékařské služby první pomoci (dále LSPP) je Karlovarský kraj. LSPP se poskytuje ve všech 3 okresech Karlovarského kraje.

V Chebu dosud občané chodili na dětskou pohotovost, kterou drželi praktičtí lékaři o víkendech a svátcích od 9 do 15 hodin, do budovy Záchranné služby vedle vrátnice chebské nemocnice.

Od 1.9.2009 nastává změna. Dětská pohotovost byla přemístěna do ambulantní části dětského pavilonu nemocnice – budova D chebské

nemocnice (1.patro). O víkendech a svátcích od 9 do 15 hodin se tady rodiče s nemocnými dětmi setkají se službu konajícím dětským praktickým lékařem z chebského regionu. Druhý lékař, který má službu na oddělení, se tou dobou věnuje hospitalizovaným pacientům. Po skončení služby dětských praktických lékařů o víkendech a svátcích (po 15.hodině) je dětská pohotovost zabezpečena nemocničními pediatry (dětský lékař) až do 19 hodin. Podobně ve všední dny, v čase 16 – 21 hodin, budou dětské pacienti v rámci dětské pohotovosti ošetřeni lékaři dětského oddělení. Nutno mít na paměti, že tito nemocniční lékaři se současně starají i o hospitalizované dětské pacienty a někdy jim neodkladná péče o d na lůžku nebo akutní příjem pacienta na oddělení nedovolí přijít ihned

k pacientovi na „pohotovost.“

Co je jinak? Ambulantní část dětského oddělení prošla důkladnou rekonstrukcí. Výsledkem je příjemné prostředí 2 ambulancí a denní místnosti s nezbytným zázemím (čekárna, toalety) jak pro personál, tak pro veřejnost. Lékař dětské pohotovosti má nově trvale k dispozici dětskou sestru.

Výsledkem organizačních změn je stav, kdy v dětském pavilonu (budova D nemocnice) je poskytována péče jak pacientům hospitalizovaným (na lůžku), tak ambulantně ošetřovaným. Navíc v prostorách, které jsou zcela nově vybaveny. Kdo zde se svým dítětem v posledních letech byl, změnu nepřehlédne.

MUDr. Ondřej Čapek
primář dětského oddělení

SURFUJTE NA LAVIČCE V PARKU NEBO V OBLÍBENÉ RESTAURACI S NEJRYCHLEJŠÍM MOBILNÍM INTERNETEM

Internet je v této době již neodmyslitelnou součástí života všech lidí. Díky stále dostupnějším technologiím jej běžně využívá téměř každý. A to neplatí jen pro domácnosti. Dnes se do virtuálního světa plného informací dostanete prakticky kdykoliv a kdekoliv. A bez čekání! **O₂ právě pokrylo vaše město mobilní sítí nové generace, někdy přezdívané 3G.** Díky tomu se vám **běžná webová stránka načte během vteřiny a bleskově stáhnete i oblíbenou písničku, kdekoliv se vám zrovna zachce.**

CO ZÍSKÁTE S MOBILNÍ SÍTÍ NOVÉ GENERACE

Síť nové generace, založená na technologii UMTS/HSDPA, umožňuje **rychlé datové přenosy.** Stačí vytáhnout z kapsy malinký USB modem o velikosti běžné flashky, zasunout jej do příslušné zdířky ve vašem notebooku a okamžitě jste online. Surfuje a přenášíte data stejně rychle nebo dokonce rychleji než doma, a to **rychlostí až 3,6 Mb/s.** Například v Chebské ulici v Karlových Varech stáhnete data v porovnání s konkurencí až 54krát rychleji.*

AKČNÍ NABÍDKA

Pokud si do 30. října 2009 aktivujete službu O₂ Mobilní Internet, budete platit pouze 600 Kč s DPH měsíčně. Ušetříte tak 150 Kč měsíčně oproti standardní ceně. Pokud využíváte O₂ Internet na doma, získáte O₂ Mobilní Internet dokonce jen za **150 Kč měsíčně s DPH.** Malý kompaktní USB Stick modem k němu můžete pořídit za pouhou 1 korunu při uzavření smlouvy se závazkem na 24 měsíců.

Nečekejte už věčnost, než se vám načte požadovaná webová stránka. Jedině s O₂ Mobilním Internetem v síti nové generace získáte bleskové datové přenosy.

Více informací o mobilní síti nové generace a O₂ Mobilním Internetu najdete na www.cz.o2.com, www.budoucnostprichazi.cz, v O₂ prodejně nebo na bezplatné lince 800 02 02 02.

*Dle měření (Telefonica O2) ve dnech 24.–26. 8. 2009



SIMPLY CLEVER

Škoda Fabia Combi
VÍCE PROSTORU
JIŽ OD 234 900 Kč

S vozem Fabia Combi získáte nejen dostatek místa pro posádku a zavazadla, ale i bohatou základní výbavu. Mimo jiné k ní patří klimatizace, centrální zamykání, ABS včetně MSR, čelní a boční airbagy řidiče i spolujezdce, výškově nastavitelné sedadlo řidiče a tónovaná skla. Při financování vozu od ŠkoFINu navíc dostanete **zimní kola zdarma.** Navštivte nás co nejdříve, těšíme se na Vás.

ŠkoFIN

Kombinovaná spotřeba a emise CO₂ modelu Fabia Combi: 4,1–7,5 l/100 km, 109–180 g/km



Vaši autorizovaní prodejci vozů Škoda:

Sokolov 356 05
Manfred Schöner – Autoservis
Křížkova 1624
Tel.: 352 621 059, Fax: 352 622 770
www.autoschoner.cz

Cheb 350 02
AUTO SAEL s.r.o.
Truhlářská 14
Tel.: 354 431 551-2, Fax: 354 438 830
E-mail: prodej.cheb@sael.cz
www.sael.cz

Cheb 350 02
Manfred Schöner – Autoservis
Pražská 159/50
Tel.: 354 547 830, Fax: 354 547 833
E-mail: skoda.cheb@autoschoner.cz
www.autoschoner.cz

Mariánské Lázně 353 01
Václav Červený AUTO-prodej-servis
Hlavní 384
Tel./Fax: 354 625 422
E-mail: info@autocervený.cz
www.autocervený.cz

Chodov 357 35
AUTO SAEL s.r.o.
Karlovarská 140
Tel.: 352 666 987, Fax: 352 665 795
E-mail: prodej.chodov@sael.cz
www.sael.cz

Karlovy Vary, Bohatice 360 04
CARS BAD, s.r.o.
Jáchymovská 53
Tel.: 355 329 831, 833
E-mail: carsbad@carsbad.cz
www.carsbad.cz

Karlovy Vary – Tašovice 360 01
Manfred Schöner – Autoservis
Česká 225
Tel.: 353 361 710
www.autoschoner.cz



Nerušíme nemocnice v Karlových Varech a Sokolově



Statistický materiál o 250 stránkách, který je ambiciózně nazvaný Strategie zdravotnictví karlovarského kraje, má několik zásadních trhlín.

Za předraženou částku 4,5 mil. Kč nepojednáva o celém krajském zdravotnictví, ale o nemocnicích v Karlových Varech, Sokolově a Chebu. Velmi okrajově se zmiňuje o nemocnicích v Ostrově a Mariánských Lázních. Co na tom, že disponují celou čtvrtinou akutních lůžek a mohou tak sehrát významnou roli při optimalizaci lůžkové části ve všech třech nemocnicích kraje. Strategie nabízí tři varianty budoucího vývoje zdravotnictví v kraji. Varianty A, B a C s tím, že zpracovatel označuje variantu C (zachování všech tří nemocnic v Karlových Varech, Sokolově a

Chebu) za špatnou a nepříjemnou. Za schizofrenní lze tady označit rozhodnutí krajské rady, která tuto variantu schvaluje a také ji doporučuje ke schválení krajskému zastupitelstvu. Potěšitelné pro mě je to, že tato varianta pochází z dílny ODS a občanský demokrat jí prosazuje i nadále. Součástí této varianty je i výstavba pavilonu akutní medicíny v Karlových Varech pro specializovanou péči, hnutím „Doktoři za uzdravení společnosti“, a paní Dr. Berenikou Podzemskou v předvolebním klání zásadně odmítána. Dnes si ale paní doktorka „sype popel na hlavu“, s tím, že je to výborný projekt, ve kterém je třeba pokračovat. „Svatá prostoto,“ zvolal by nepochybně Dr. Štrosmajer ze slavného televizního seriálu Nemocnice na kraji města. Ale to není vše, paní doktorka přeci jen chce krajské zdravotnictví o některé své myšlenky obohatit a přichází s nápadem, který se zamlouvá hejtmanovi Paedro. Novotnému a celé radě. Zrušit nemocnice v Karlových Varech a Sokolově a

někde v okolí Lokte postavit za 3 až 4 miliardy nemocnici jednu. Je to nepochybně báječná zpráva pro primátora Karlových Varů i starostu Sokolova, pacienty, lékaře, sestřičky i pomocný personál. Co na tom, že občané mají právo na dostupnou zdravotní péči ať už jsou z Karlových Varů, Sokolova, Kraslic či Žlutic. Atraktivní a pro všechny pohodlně dostupné areály v centrech měst se využijí pro podnikatelské účely a všichni výše jmenovaní budou za zdravotní péči či práci dojíždět. Areály městských nemocnic ve všech bývalých okresních městech mají svůj genius loci stejně jako školy, pošty, divadla či hotely. Pojďme naopak využít jejich umístění v centrech a za pomoci moderních technologií a současné logistiky je přebudovat v nemocnice moderní.

A ještě jedna maličkost prosím. Koalice ČSSD + KSCM + Doktoři bude pro výstavbu nemocnice u Lokte hlasovat, aniž by věděla, kdo to vše zaplatí, kraj finanční prostředky nemá. Zadluženou republiku už máme, tak

pojďme ještě zadlužit kraj.

Dalším nedostatkem tzv. Strategie je kapitola lázeňství. Tedy přesně 8 řádek na straně 95. Je smutná skutečnost, že klienti, kteří přijíždějí na lázeňské pobyty (a jsou jich desítky tisíc) do světoznámých lázeňských míst v kraji, dojíždějí za různými zdravotními výkony (např. bandáže žaludku při redukci váhy) na zdravotnická pracoviště do Prahy či Plzně, kde rádi tyto zákroky zaplatí. Je s podivem, že zpracovatel Strategie se takovými možnostmi získávání finančních prostředků do nemocnic vůbec nezabývá.

Je nejvyšší čas, aby vedení kraje přestalo lícit stav krajského zdravotnictví v těch nejčernějších barvách a tím odrazovat pacienty, kterých dramaticky ubývá a s nimi také peněz od zdravotních pojišťoven. Je nanejvýš nutné změnit obraz krajského zdravotnictví, ale to se musí odpracovat.

JUDr. Josef Pavel (ODS)
hejtman kraje 2000 - 2008

Krajskou ligu vyhráli mladí hasiči z H. Slavkova, v dospělých pak Dalovice a Mírová



Vážený čtenáři, v sobotu 3. 10. 2009 byla v Nejdku, v rámci 16. ročníku nejdecké hasičské soutěže o Plaketu sv. Floriána, ukončena Krajská liga v požárních útocích dospělých, žen a mužů.

O den později skončil také letošní ročník Karlovarské Krajské ligy v požárním sportu soutěží mládeže v Březové u Sokolova.

Obě dlouhodobé soutěže byly i letos podporovány Koalicí pro Karlovarský kraj a v tomto roce poprvé i Karlovarským krajem. Záštitu nad Krajskou ligou Karlovarského kraje převzal hejtman, pan PaedDr. Josef Novotný. Do ligy bylo zařazeno v kategorii mládeže 7 soutěží, v kategorii dospělých 11 soutěží. Zástupci Koalice pro Karlovarský kraj se zúčastňovali v průběhu roku takřka všech soutěží, při kterých předávali vítězům i pořadatelům tradiční vybavení pro dobrovolné hasiče.

Po závěrečném kole v Nejdku obdrželo 9 družstev mužů a 8 družstev žen, která byla v rámci Krajské ligy 2009 hodnocena, tzn. zúčastnila se minimálně 6 soutěží, pracovní stejnokroje PS 2 a letos také i hasičské čepice. Kromě klasifikovaných kolektivů byla cenami odměněna ještě další 2 družstva mužů a 2 družstva žen. Stejnokroje a čepice zabezpečil člen Zastupitelstva Karlovarského kraje pan Ing. Malý. Za finanční dar ve výši 150 tisíc korun, věnovaný Karlovarským krajem, byly zakoupeny cejchované přetlakové ventily, které budou pro příští rok garancí větší objektivnosti hasičských soutěží. Přetlakové ventily redukuje dodávku vody z čerpadel do doopravňovacího vedení. Dosud způsoboval nesterilní výkon požárních čerpadel PS 12, která jsou sbory individuálně soutěžně upravována, množstvím protestů.

V kategorii mládeže vyhráli Krajskou ligu 2009 mladší i starší žáci SDH Horní Slavkov.

Na prvních místech Krajské ligy dospělých se v kategorii žen letos umístil kolektiv SDH Dalovice a v kategorii mužů SDH Mírová. Oba vítězné kolektivy kromě věcných cen obdržely od Koalice pro Karlovarský kraj poháry ze sklárny Moser.

Za pomoc a podporu dobrovolným hasičům předal v Nejdku starosta Krajského sdružení hasičů Karlovarského kraje pan František Matoušek hejtmanovi dr. Novotnému a členům zastupitelstva kraje Ing. Malému a Ing. Horovi Medaile Za příkladnou práci.

Ing. Josef Hora

krajský zastupitel za Koalicí pro KK

Výsledky Karlovarské Krajské ligy v požárních útocích 2009 :

ženy :

1. SDH Dalovice
2. SDH Horní Slavkov
3. SDH Chodov
4. SDH Mírová
5. SDH Mnichov
6. SDH Skalná
7. SDH Otročin
8. SDH Kyselka

muži :

1. SDH Mírová
2. SDH Dalovice
3. SDH Horní Slavkov
4. SDH Hroznětín
5. SDH Březová u K. Varů
6. SDH Plesná
7. SDH Krásno
8. SDH Otročin
9. SDH Vintřov

OPRAVA: V minulém čísle v příspěvku Josefa Pavla ve 3. sloupci místo věty „propad v příjmech do krajských rozpočtů“ mělo být správné znění: „propad v příjmech do krajského rozpočtu“

Doktoři: Lhát se nemá, pane exhejtmane!

Pan bývalý hejtman se ve svém článku dopustil několika nehorázných, a zjevně úmyslných lží. Dokument Strategie zdravotnictví KK, který zpracovával tým odborníků 8 měsíců, nestál 4,5 milionů, ale 1,5 milionů korun. Srovnáme-li cenu takto významného dokumentu například s cenou za Audit hospodaření KKN a.s., který stál 6 milionů a neukázal nic nového, než to, na co ukazovali na sklonku roku 2007 lékaři a sestry (že Česká zdravotní nemocnice rozkrádá), jeví se cena za vypracování takto důležitých dokumentů více než nízká. Koncept zdravotnictví předchozí vláda vůbec neměla, a proto, ačkoliv bylo do zdravotnictví vynaloženo mnoho peněz, efekt není vidět. Bylo to nesystémově vynakládané veřejné

prostředky. Bez koncepce - tedy strategie, nelze rozvíjet žádný obor, natož tak komplikovaný, jako je zdravotnictví.

Nikde v dokumentu není napsané, že by nová nemocnice měla stát v Lokti nebo dokonce v Sokolově. Místo je určeno pouze obecně. V současné době probíhá šetření ohledně vhodných pozemků v návaznosti na rychlostí komunikaci R6. Optimálním místem pro stavbu nemocnice je sjezd z rychlostní komunikace R6 za Globusem. Pozemky však patří městu Karlovy Vary a bude záležet na výsledcích jednání kraje s městem.

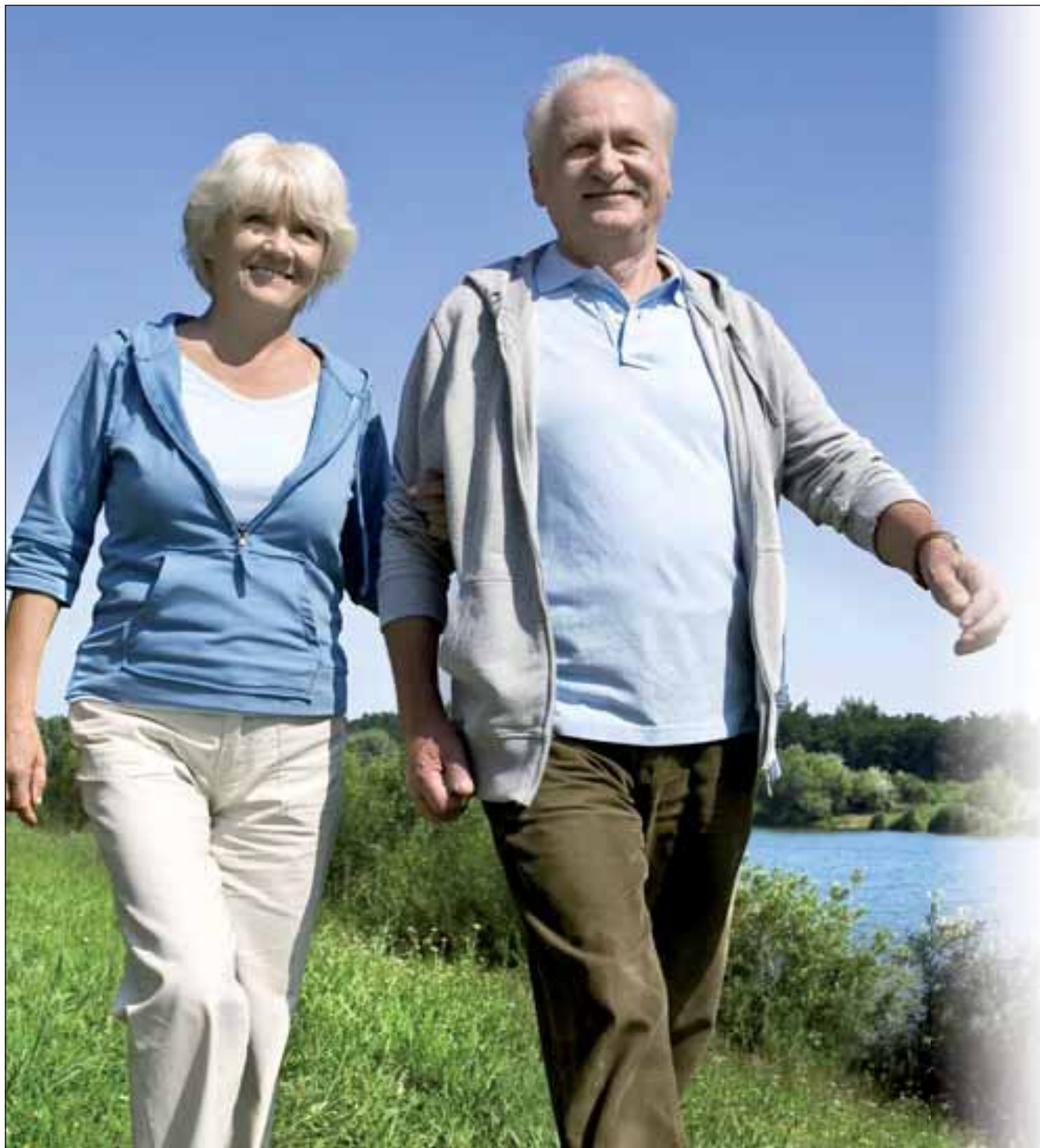
Co se týká nedostatečně zpracované analýzy lázeňství v dokumentu, dovolím si otázky: Proč neměla minulá vláda kraje koncept lázeňství zpra-

covanou? Copak tu máme lázně teprve od r. 2009? Nebo pana exhejtmana začaly lázně zajímat, až když se stal ředitelem lázeňského domu? Na tvorbě koncepce lázeňství spolupracujeme se společností lázeňských lékařů. Pro zajištění akutní nemocniční péče, které má největší problémy, je však lázeňství okrajovou záležitostí. Je v soukromých rukou a kraj síť lázeňských zařízení ani kvalitu péče v nich poskytovanou nemůže nijak ovlivnit. Když nebudou dobře fungovat lázně, pojedete se léčit do Jeseníku. Když ale dostanete infarkt nebo mrtvici a nebude kvalitně zajištěná rychlá záchranná služba a fungující intenzivní péče, pravděpodobně nepřijmete.

V současné době se chystá soud s

manažery České zdravotní. Pokud budou odsouzeni, je to pro lékaře a sestry obrovské zadostiučinění. Nicméně by měli být odsouzeni i ti, kdo Českou zdravotní do nemocnice přivedli. Tedy minulé vedení kraje v čele právě s exhejtmanem Pavlem. Ten Českou zdravotní do poslední chvíle obhajoval a nebyl tlak zdravotníků, tak by smlouvu s Českou zdravotní zcela jistě prodloužil. Pravděpodobně by nemocnice byla již dnes v konkurzu. Minulé vedení kraje je tak přímo zodpovědné za devastaci zdravotnictví v našem kraji a proto by mělo být také souzeno.

Berenika Podzemská,
krajská radní za hnutí Doktoři
(za uzdravení společnosti)



Pohodlné jako nikdy předtím Nové natahovací kalhotky MoliCare Mobile

Inkontinence Vás už nemusí omezovat. S kalhotkami MoliCare Mobile se nyní budete cítit pohodlně v každé situaci.

Jedinečná pohodlnost

Dokonale sedí a neomezují v pohybu. Jejich nový tvar a materiál zabezpečí pohodlí i prodyšnost.

Osvědčená spolehlivost

Třívrstvé savé jádro zaručuje nejvyšší ochranu před protečením a neutralizuje zápach.

Natahovací kalhotky MoliCare Mobile Vám může předepsat lékař, nebo si je můžete koupit volně v lékárnách a výdejních zdravotnických potřeb.

Pro více informací a **VZORKY ZDARMA** volejte na bezplatnou infolinku **800 100 150** nebo navštivte www.moliklub.cz



MoliCare Mobile®

Kraj chce urychlit opravu mostu u Transmotelu, pomohla by objížďka

Krajský úřad Karlovarského kraje posuzuje návrh zhotovitele rozšíření silnice I/6 mezi Novým Sedlem a Sokolovem, podle kterého by mělo dojít dočasně k úplnému uzavření mostu u Transmotelu u Sokolova. Dosud se předpokládalo, že v době rekonstrukce a rozšíření mostu na čtyři pruhy bude doprava přes most jednosměrná, tedy že v jednom směru bude most průjezdný a v druhém pak povede objížďka přes Sokolov a severovýchodní obchvat.

Podle náměstka hejtmána Petra Navrátila by dočasné úplné uzavření provozu přes most zkrátilo dobu rekonstrukce o tři až šest měsíců a ušetřilo i miliony korun. „Zákon upřednostňuje rychlost rekonstrukce, ale musíme vše ještě důkladně projednat s dopravními policisty. Nechceme, aby úplná uzavírka způsobovala dopravní kolapsy,“ uvedl Navrátil.

Podle návrhu zhotovitele by totiž jeden směr měl vést přes Sokolov a druhý pak přes Loket. Dopravní policie se ale obává, že v případě dopravní nehody, kdy se musí dočasně přeměrovat doprava na nejfrekventovanější silnici kraje jinak, by už nebylo kam objížďku směřovat.

Uzavírka by přitom měla začít už v listopadu. Zatímco na přeměrování jednoho směru přes Sokolov a obchvat Sokolova se investor i město Sokolov připravovalo, objížďka přes Loket by byla novinkou. Podle náměstka hejtmána Navrátila by ale v případě úplné uzavírky mostu šla



Rozšíření silničního mostu přes řeku Ohři u sokolovského Transmotelu je jednou z klíčových staveb budoucí rychlostní silnice R6.

část peněz právě na úpravy komunikací, po kterých by odklonění dopravy vedlo.

Podle projektu by se měla na mostě u Transmotelu zcela odebrat svrchní část a dvoupřuhá vozovka by měla být nahrazena čtyřpruhem. Podmínky rekonstrukce jsou přitom extrémně složité, protože most u Sokolova je nejvyšším mostem v

České republice.

Rozšíření silnice I/6 na rychlostní R6 je jednou z nejdůležitějších investic v Karlovarském kraji. Pokud se dosud klikatá a nebezpečná silnice stane rychlostní komunikací, zvýší se jak bezpečnost, tak rychlost dopravy a tím i dosažitelnost pro firmy. Karlovarský kraj usiluje o přestavbu

páteří silniční komunikace na rychlostní už řadu let, ale teprve nyní se rýsuje jasný horizont dostavby komunikace. V současné době se pracuje na úseku Kynšperk - Sokolov a na úseku Nové Sedlo - Sokolov.

V minulých letech už byla realizována stavba silnice od Kynšperka přes obchvat

Chebu na Pomezí, loni byl dokončen průtah Karlovými Vary. Na území Karlovarského kraje už zbývá jen několik úseků přestavby I/6 na rychlostní komunikaci. Bohužel, úseky mezi Karlovými Vary a Novým Strašecím, odkud už vede rychlostní silnice až do Prahy, jsou zatím jen v plánech.

Senioři od Aše po Ostrov si dali sraz v krajské knihovně

Na setkání důchodců přijelo více než 130 účastníků z Aše, Mariánských Lázní, Krásna, Kraslic, Nejdku a dalších míst Karlovarského kraje. V prostorách krajského úřadu a krajské knihovny je přivítal hejtmán Josef Novotný. „Těší mě, že senioři mají zájem o různé akce, které jim pomáhají začleňovat se do společnosti a nestát stranou,“ uvedl. Důchodci s hejtmánem diskutovali například o změnách v penzionu pro seniory v Chodově, o hrazení regulačních poplatků v lékárnách krajem. „Hrazení poplatků byl slib, který jsme dali našim voličům a bylo naší povinností jej splnit. Zatím se nepodařilo regulační poplatky zrušit plošně parlamentní cestou, proto jsme zvolili cestu daru od kraje,“ vysvětlil hejtmán.

Během akce byli vyznamenáni dlouholetí členové Svazu důchodců ČR, Kučerová A., Markovičová V., Mizerovalá L., Kudrnová M., Tylová V., Králová Chr., Poseltová M., Marková L., dále pak Bauerová B., Šilerová H., Sovjoková J., Jiravová G., Daniš V., Žanda V. Z rukou hejtmána převzali pamětní list a upomínkové předměty. „Karlovarský kraj má ve Svazu důchodců České republiky organizováno 1850 členů.



Setkání seniorů v Krajské knihovně.

Krajská rada svazu se účastnila například akce Euroklíč, uspořádala počítačový kurz pro 45 členů a spolupracuje i na vydání Sborníku SDČR k 20. výročí založení svazu, „doplnila předsedkyně krajské rady Marie Majdlová.

Zástupci místních organizací představili své aktivity, mezi které patří organizování zájezdů, absolvování přednášek nebo kurzy plavání. V Mariánských Lázních mají také poradnu pro právní oblast. Akce se účastnil rovněž náměstek hejtmána Miloslav Čermák, který informoval přítomné o situaci

týkající se nedostatku financí poskytovaných státem na sociální služby a přislíbil, že kraj bude dál bojovat za dofinancování těchto služeb.

V programu setkání nechybělo ani vystoupení taneční skupiny z Krásna a souboru Dyleň. V závěru akce přednášel karlovarský historik Stanislav Burachovič na téma Karlovy Vary stále závažně léčí. Věnoval se tradičnímu využití lázeňských pramenů k léčbě a připomněl, že i dnes je třeba jedinečný přírodní dar, který Karlovy Vary mají, plně využít.

Firmou roku je PH KOVO – Recycling, živnostníkem kraje pak Julie Luhanová

Firmou roku v Karlovarském kraji se stala chebská společnost PH KOVO – Recycling Cheb, s.r.o., která se zabývá výkupem a zpracováním železných a neželezných kovů.

V kategorii Živnostník roku první místo získala Julie Luhanová z Mariánských Lázní. Porota ocenila kromě toho, že provozuje obchody s drogistickým zbožím také skutečnost, že otevřela v Mariánských Lázních 1. soukromé střední učiliště drogistické.

Cenu jí přinesla podle hodnotících její odvaha podnikat v učňovském školství obzvláště v době, kdy mezi rodiči dětí převažuje poptávka po středoškolském vzdělání.

Ze 7 896 zaregistrovaných firem v Karlovarském kraji uspěla PH Kovo – Recycling Cheb. Firma podniká od roku 1995, odběrateli zpracovaných kovů jsou od počátku hutní a slévárenské provozy v Česku i v zahraničí. Dalším předmětem podnikání vítězných firem jsou demontáže ocelových zařízení. Společnost působí v několika provozovnách nacházejících se na území Karlovarského a Plzeňského kraje a zaměstnává 20 lidí.

„Zveřejnění výsledků podnikatelských soutěží znamená pro podnikatele významné ocenění a motivaci do dalšího období,“ sdělil k podnikatelským soutěžím hejtmán Karlovarského kraje Josef Novotný.

Oba vítězové postupují do celostátního finále, které se bude konat v listopadu v Praze.

Do letošního 4. ročníku soutěže se v Karlovarském kraji přihlásilo 231 živnostníků a firem, to je bezmála o sto podnikatelů více, než v roce 2008.



Jednatel Firmy roku PH Kovo – Recycling Cheb Jan Peroutka a za vítěznou živnostnici Julii Luhanovou dcera Lucie. Foto KL

Program krajské knihovny na říjen/ listopad 2009



Pro veřejnost,
neslyšící a nevidomé

Sál Dvory:
10. 10. 2009
TÝDEN KNIHOVEN - celostátní akce knihoven Motto „Knihovna mého srdce“
27. 10. 2009 17:30
READING GROUP - Čtení z anglických originálů knih
Odd. pro nevidomé + sál Dvory:
19. 10. 2009 DEN BÍLÉ HOLE - sblížení světa nevidomých a vidící veřejnosti. 6. 11. 16:30
„40. výročí přistání Apolla 11 na Měsíci“
přednáška k Mezinárodnímu roku astronomie
přednáší Milan Halousek, vstup zdarma
pro neslyšící: tlumočeno do českého znakového jazyka; prepis mluvené řeči

Pro veřejnost

Sál Dvory
4. 11. 16:00 KŘEST prvotiny mladé naděje karlovarské spisovatelky Bety Kneřová „OTAZNÍKOVÁ ŘÍŠE“ (kniha vychází v nakladatelství Thovt v rámci nové edice „Fresh literatura“), vstup zdarma
Křest knihy proběhne za účasti jejího patrona spisovatele Michala VIEWEGHA
19. 11. 17:00 „KARLOVY VARY 1937 - 1947“
Nová přednáška J. Böhma a L. Humla s promítáním fotografií a dobových filmových materiálů (vzestup nacismu, vyhnání Čechů, příjezd Hitlera do města, válečná léta v Karlových Varech, odsun Němců, prezident Beneš v Karlových Varech)
V rámci přednášky bude promítnut film natočený v poválečných dnech americkým vojákem - nově doplněný o profesionální komentář
Historické fotografie konfrontované s nově pořízenými snímky zobrazených míst a vzpomínky pamětníků A-klub Dvory:

24. 9. a 8., 15., 29. 10. od 15:00 a 5., 12., 19., 26. 11. od 15:00
Herní klub - Pro zájemce o hrani strategických, logických a společenských deskových her. Chytrá zábava pro každého od 15 let, horní věková hranice není omezena.

7. 11. 10:30 2. FESTIVAL HER
Den pro příznivce strategických, logických a společenských deskových her. (turnaj ve hře Bang!, Osadníci z Katanu, turnaj ve Viceboji, hře Go)
Partnerem akce je o.s. Godó
21. 11. 16:00 DEN POEZIE „Básníci představují své básníky“
Představení zajímavých světových básníků, četba vlastní poezie účastníků, diskuse o poezii - doplněno živou hudbou. (pořádáno v rámci celostátní akce „Den poezie - Virtuální svět 9. - 23. 11. 2009“

Pro děti

Studijní oddělení Lidická pro děti:
4., 11., 18., 25. 11. 14:00
HRÁTKY V KNIHOVNĚ pro děti

Pro seniory

Studijní oddělení Lidická:
24.9 a 27.10. 2009 v 17:30
5. 11. 10:00
Literární klub pro seniory Přednáška Eurocentra (K. Velínová) na téma „Česká republika a Evropská Unie.“
19. 11. 10:00
Literární klub pro seniory Vernisáž obrázků účastníků semináře Arteterapie pro seniory a handicapované.
Odd. pro nevidomé Dvory:

Pro zájemce o angličtinu

24. 11. 17:30 Reading group - Čtení z anglických originálů knih

Výstavy

Kavárna Dvory:
1. 10. - 30. 10. 2009
Výstava fotografií Klubu přátel fotografie v Sokolově - Výstava fotografií členů klubu
1. 10. - 27. 11. Výstava fotografií fotoklubu FOS Sokolov o.s.
Výstava fotografií členů klubu Hala Dvory:

1. 10. - 30.10.2009
STROM ROKU - fotografie Petra Francána. Výstava velkoformátových fotografií pořádaná pod záštitou Nadace Partnerství
19. 11. - 18. 12.
Výstava výtvarných prací žáků 1. českého gymnázia v K. Varech
Vstupní chodba Dvory:
19. 10. - 19. 11.
„NEVIDOMÍ MEZI NÁMI“ výstava fotografií ze života nevidomých (fotografie z archivu SONS ČR, ČSZPS a o.s. Okamžik)
Klub Dvory:
15. 10. - 30. 11.
„Kresby a malby“ výstava prací studentky Střední průmyslové školy keramické a sklářské Lucie Krausové
Studijní oddělení Lidická:
7. 10. - 5. 11.
Vzpomínka na léto - paličkována krajka Lilly Rakové

Změna programu vyhrazena!
Michaela Němcová - Krajská knihovna Karlovy Vary; tel. 353 502 804, T-mob. +420 736 514 048
sekretariat@knihovnakv.cz; www.knihovna.kvary.cz

KONTAKTY NA KRAJSKÝ ÚŘAD

Závodní 353/88, 360 21 Karlovy Vary
Úřední hodiny: Po, St 8⁰⁰-17⁰⁰
Út, Čt 8⁰⁰-15⁰⁰, Pá 8⁰⁰-14⁰⁰
(po předchozí domluvě)

E-podatelna:

epodatelna@kr-karlovarsky.cz
Telefon: 353 502 111
tel.: 353 502 112 (ústředna)
fax: 353 331 509 (podatelna)

Ředitel Krajského úřadu

Ing. Roman Rokůšek
tel.: 353 502 120
vera.stara@kr-karlovarsky.cz

Zástupce ředitele Krajského úřadu, vedoucí odboru stavební úřad

Mgr. Lubomír Novotný
tel.: 353 502 125
lubomir.novotny@kr-karlovarsky.cz

vedoucí odboru správních agend a krajský živnostenský úřad

Ing. Daniel Matějček, tel: 353 502 469,
daniel.matejcek@kr-karlovarsky.cz

vedoucí odboru kancelář hejtmána

Ing. Lydie Stráská
tel.: 353 502 141
lydie.straska@kr-karlovarsky.cz

vedoucí odboru kancelář ředitele úřadu

Ing. Marie Tomsová
tel.: 353 502 313
marie.tomsova@kr-karlovarsky.cz

vedoucí odboru krizového řízení

Ing. Bohuslav Vachuda
tel.: 353 502 190
bohoslav.vachuda@kr-karlovarsky.cz

vedoucí odboru kontroly

Mgr. Jaromír Kruták
tel.: 353 502 466
jaromir.krutak@kr-karlovarsky.cz

vedoucí ekonomického odboru

Ing. Dagmar Divišová
tel.: 353 502 266
dagmar.divisova@kr-karlovarsky.cz

vedoucí odboru legislativního a právního

PhDr. Mgr. Vratislav Smoleja
tel.: 353 502 270
vratislav.smoleja@kr-karlovarsky.cz

vedoucí odboru správa majetku

Bc. Miroslav Očenásek
tel.: 353 502 126
miroslav.ocenasek@kr-karlovarsky.cz

vedoucí odboru investic a grantových schémat

Ing. Radek Havlan
tel.: 353 502 432
radek.havlan@kr-karlovarsky.cz

vedoucí odboru dopravy a silničního hospodářství

Mgr. Vladimír Malý
tel.: 353502461
vladimir.maly@kr-karlovarsky.cz

vedoucí odboru regionálního rozvoje

Ing. arch. Jaromír Musil
tel.: 353 502 260
jaromir.musil@kr-karlovarsky.cz

vedoucí odboru životního prostředí a zemědělství

Ing. Eliška Vršecká
tel.: 353 502 220
eliska.vrsecka@kr-karlovarsky.cz

vedoucí odboru školství, mládeže a tělovýchovy

Mgr. Monika Špergllová, pověřená zastupováním vedoucího odboru
tel: 353 502 443
monika.spergllova@kr-karlovarsky.cz

vedoucí odboru kultury, památkové péče, lázeňství a cestovního ruchu

Jan Prudík
tel.: 353 502 230
jan.prudik@kr-karlovarsky.cz

vedoucí odboru sociálních věcí

Ing. Stanislava Správková
tel.: 353 502 240
stanislava.spravkova@kr-karlovarsky.cz

vedoucí odboru zdravotnictví

Bc. Joža Lokajček
tel.: 353 502 420
joza.lokajcek@kr-karlovarsky.cz

vedoucí odboru vnitřních záležitostí

Ing. Jozef Leško
tel. 353 502 250
jozef.lesko@kr-karlovarsky.cz

vedoucí odboru informatiky

Ing. Ivan Kocmich
tel.: 353 502 363
ivan.kocmich@kr-karlovarsky.cz

vedoucí oddělení interního auditu

Ing. Drahomíra Stefanovičová
pověřená zastupováním vedoucího oddělení
tel.: 353 502 205
drahomira.stefanovicova@kr-karlovarsky.cz

Stanovisko hejtmána k tendencím Mariánských Lázní odtrhnout se od Karlovarského kraje



Neskutečně mě překvapily a šokovaly informace v regionálních médiích, které hovoří o tendenci města Mariánských Lázní odtrhnout se od Karlovarského kraje a přičlenit se ke kraji Plzeňskému. Podle citací starosty Zdeňka Krále je hlavním důvodem malý přísun financí ze strany Karlovarského kraje Mariánským Lázním a také mizivé procento projektů, na které město získává evropské dotace. Snažil jsem se starostu několikrát telefonicky kontaktovat, abychom si vyjasnili situaci a společně hledali řešení, telefon mi vzal až napotřetí. Kdo se mnou byl ochoten o věci okamžitě mluvit, byla hejtmánka Plzeňského kraje Milada Emmerová. Ta mi jednoznačně potvrdila, že připojení Mariánských Lázní k Plzeňskému kraji rozhodně podporovat nebude. A nejde jen o město samotné, od Karlovarského kraje by byla odtržena celá ob-

last spádových obcí Mariánskolázeňska. Navíc i v rámci Plzeňského kraje zůstává soutěž o získání peněz z Regionálního operačního programu soutěž, kde uspějí jen některé, dokonale připravené projekty. Má-li někdo, možná sám starosta nebo celé vedení radnice v Mariánských Lázních pocit, že jsou dlouhodobě na okraji zájmu Karlovarského kraje, pak asi neznají následující fakta. Na zajištění základní dopravní obslužnosti, ať už se to týká autobusové, vlakové dopravy či trolejbusů, vynaložil Karlovarský kraj pro oblast Mariánskolázeňska za období 2006 – 2009 celkem 116 milionů korun. V dalších pěti letech by tyto výdaje měly dosáhnout podle plánu 158 milionů korun. Do celoplošných oprav silnic a mostů v letech 2005 – 2009 kraj v Mariánských Lázních a okolí vložil celkem 164 milionů korun, mimo jiné šlo o rekonstrukci průtahu Mariánskými Lázními, rekonstrukci silnice do Mnichova včetně rekonstrukce mostů nebo o modernizaci mostu ve Velké Hledešbě. Připravuje se silniční obchvat Mariánských Lázní, modernizace mostu Sklá-

ře a průtah Velké Hledešbe, celkem jde o akce za 272 miliony korun. Na neinvestiční akce, jako je zimní či letní údržba silnic v oblasti dal kraj v letech 2006 – 2009 celkem 131 milionů korun. Připravuje se výstavba moderního dopravního terminálu Mariánské Lázně za 100 milionů Kč. Je hotova projektová dokumentace pro vydání stavebního povolení, připravuje se projektová dokumentace pro provedení stavby. Zahájení výzvy na podání žádosti o poskytnutí dotace se předpokládá v dubnu 2010, stavba by měla započít v březnu 2011. Kraj se finančně podílí 50 procenty na přípravě projektové dokumentace a hradí neuznatelné náklady.

Od roku 2004 do současnosti bylo dále Mariánskolázeňsku poskytnuto z dotačních titulů Karlovarského kraje v oblasti regionálního rozvoje více než 19 milionů korun. Jednalo se o příspěvky v Programu obnovy venkova, na opravy komunikací, výstavby hřišť, zřízení Czech Pointů v 9 obcích. Dále byla také finančně podpořena územně plánovací činnost obcí, rozvoj cyklistické dopravy (Teplá, Dolní Žandov, Mariánské Lázně) nebo internetiza-

ce obcí. Z ROP Severozápad byly dosud schváleny na Mariánskolázeňsku projekty za 16 milionů, u dalších dvou projektů za 50 milionů podaných Mariánskými Lázními probíhá hodnocení. Třetí projekt města byl vyřazen pro formální nedostatky, což se samozřejmě stalo i u řady dalších projektů našeho i dalších regionů.

Od roku 2005 do současnosti kraj také investoval do oprav a rekonstrukcí středních škol téměř 14 milionů korun, a to například na rekonstrukci topného systému v Hotelové škole Mariánské Lázně, na rekonstrukci budovy Gymnázia a Obchodní akademie Mariánské Lázně nebo na vybavení počítači Obchodní akademie Mariánské Lázně.

Zvlášť je třeba zmínit také příspěvky z rozpočtu kraje na obnovu památek, školní soutěže, vydávání propagačních materiálů, mapové soubory nebo pečovatelskou službu. V letech 2005 – 2009 kraj v této oblasti vynaložil na příspěvcích téměř 3 miliony korun. Kraj by samozřejmě do této oblasti mohl vložit na příspěvcích mnohem více peněz, ale závisí to také aktivitě ob-

ci, na jejich schopnosti a snaze připravit akci, projekt a o příspěvek požádat.

Samostatnou kapitolou jsou příspěvky kraje na vodohospodářské akce, jako je budování kanalizace nebo intenzifikace čističek odpadních vod či rekonstrukce úpravní vody – v období 2005 – 2009 šlo do této oblasti z krajských peněz okolo 8 milionů korun. Stranou nezůstali ani lesní hospodáři z Teplé, Drmoulu, Lázeňských lesů v Mariánských Lázních nebo v Mnichově, kteří na základě svých žádostí dostali od roku 2006 do současnosti téměř 600 tisíc korun.

Ano, jsme malý kraj a naše možnosti tomu odpovídají. Ale Mariánské Lázně jsou pro nás symbolem jedné ze špiček lázeňského trojúhelníku a oblast Mariánskolázeňska patří k turisticky nejzajímavějším v regionu. Pokud má vedení města vůči kraji pocit křivdy nebo se Mariánské Lázně cítí společně s ostatními obcemi opomíjeny, pojďme si to vyříkat a najít řešení. Protože věřit tomu, že se připojením k Plzeňskému kraji náhle Mariánskolázeňsko rozkvetne a peníze mu jen potečou, je iluze. Nebezpečná iluze, která nepřinese ovoce

městu, ani okolním obcím. Poznámka na úplný závěr: pokud se chce někdo odtrhnout, změna hranic vyššího územně správního celku musí být provedena zákonem.

Josef Novotný (ČSSD)
Hejtmán Karlovarského kraje

Týden vzdělávání dospělých v Karlovarském kraji

Karlovarský kraj, ve spolupráci s Asociací institucí vzdělávání dospělých ČR, o.s., organizuje Týden vzdělávání dospělých s mottem: „Zvyšování kompetencí – větší šance na trhu práce.“ Akce se uskuteční v rámci výstavy Škola 2010 ve foyer Velkého sálu lázeňského sanatoria Thermal v Karlových Varech v dnech 3. – 5. 11. 2009.

Týden vzdělávání je určen všem, kdo se chtějí vzdělávat a pro zaměstnavatele, kteří hledají školení pro své zaměstnance.

Karlovarský kraj vyhláší 5. ročník ankety Osobnost kraje za rok 2009

v kategoriích Firma (podnikatelé, živnostníci) a Neziskové organizace (nadace, občanská sdružení, obecně prospěšné společnosti atd.) a udělení zvláštní ceny za mimořádný přínos kraji

Během finálového večera 27. listopadu 2009 budou vyhlášeny 3 nominace v každé kategorii. Své návrhy na vystřiženém anketním lístku zasílejte do **3. listopadu 2009** na adresu Krajský úřad Karlovarského kraje, odbor kanceláře hejtmána, **Závodní 353/88, 360 21 Karlovy Vary** nebo prostřednictvím elektronického anketního lístku na www.kr-karlovarsky.cz.

Finalisté budou vybráni odbornou komisí na základě vašich návrhů.

Jméno navrhovaného v oblasti Firmy:

Firma, kterou zastupuje, jeho postavení ve firmě (majitel, jednatel, generální ředitel apod.)

Důvod nominace:

(počet zaměstnanců, roční obrát, vývoj firmy, propagace regionu, vliv na rozvoj regionu apod.)

Jméno navrhovaného v oblasti Neziskové organizace:

(občanská sdružení, obecně prospěšné společnosti, nadace apod.)

Společnost, kterou zastupuje, a jeho pozice:

Důvod nominace:

Jméno navrhované osoby v kategorii zvláštní ocenění za mimořádný přínos pro Karlovarský kraj: (nemusí být občanem kraje)

Důvod nominace:

Karlovarský kraj zažil jedinečné cvičení hasičů



Specialisté trénovali společně v horách boj s lesním požárem.

Karlovarský kraj koncem září zažil největší hasičské cvičení ve své historii. To mělo za úkol v průběhu tří dnů prověřit záchranáře, jak zvládají rozsáhlý lesní požár. Odpovídal tomu i název samotné akce - Forest Fires 2009. Cvičení bylo nakonec jedinečné svým rozsahem nejen v Karlovarském kraji, ale i v celém Česku.

Do vojenském prostoru Hradiště na Karlovarsku tak dorazilo přibližně 500 hasičů z pěti krajů, včetně jejich kolegů ze Saska. Na místě bylo asi 196 hasičských vozidel, vrtulník a dvě letadla známá jako Čmelák.

Karlovarský kraj na Forest Fires 2009 vyčlenil přibližně 400 tisíc korun.

Chystá se prezentační výstava Škola 2010

Již šestnáctý ročník prezentační výstavní akce „Škola 2010 Karlovy Vary“ pořádá Úřad práce v Karlových Varech, Pedagogicko-psychologická poradna Karlovy Vary, Národní institut pro další vzdělávání Praha a firma Top info. Akce bude probíhat ve dnech 3. - 5. listopadu 2009 v lázeňském sanatoriu Thermal v K. Varech. Slavnostní otevření výstavy bude 3. 11. ve 12.00 hod., ostatní dny od 9 do 17 hod. Protože mottem letošního výstavy Škola 2010 je „přehledná možnost vzdělávání a uplatnění na trhu práce“, účastní se výstavy i zástupci metodických institucí se svými poradenskými centry, kde budou s veřejností diskutovat nad danou problematikou, dále Národní institut pro další vzdělávání se širokou znalostí aktuální problematiky. Karlovarský kraj, odb. školství mládeže a tělovýchovy připravil jedinečnou

akci pod názvem „TÝDEN VZDĚLÁVÁNÍ DOSPĚLÝCH“. Výstava je zaměřena na možnosti vzdělávání, výběr studijních a učebních oborů v rámci regionu i vybraných speciálních škol z celé ČR včetně vysokých, nástavbových, maturitních forem studia. Dále vybavení škol a učební pomůcky.

Výstavu budou po tři dny doprovázet různé vystoupení: podívové tance, mladé orchestry a ukázkový výstup odborných škol, velkoplošná projekce nových výukových programů.

Výstavu v Karlových Varech každoročně navštíví kolem 6000 návštěvníků, včetně absolventů středních i nástavbových forem studia. Je o ni velký zájem nejen mezi odbornou veřejností, která ji využívá k výměně nových zkušeností mezi školami. Je navštěvována rodiči žáků základních škol a dále veřejnos-

ti se zájmem o uplatnění na současném trhu práce. Návštěvníci se mohou těšit na přibližně 60 expozic z regionu i mimo region, včetně vyšších odborných škol a škol vysokých. Na výstavě budou umístěny i stánky Úřadu práce a Pedagogicko-psychologické poradny s jejich informačním a poradenským centrem. Velmi se také těšíme na školy, které mají nadregionální význam jako Univerzita J.E.Purkyně Ústí n/L, UK Praha, Středocheský vysokoškolský institut a VOŠ Kladno, Bankovní institut - vysoká škola Praha, Gymnázium Mánesova Sokolov, Veterinární škola z Českých Budějovic, Vysoká škola zemědělská Praha, Jihočeská zemědělská univerzita Č. Budějovice, vojenské školy a další.

Další informace na: <http://www.vystava-skola-karlovyvary.iplace.cz/>

Projekt Začni a vytrvej pomáhá integraci Romů

Obecně prospěšná společnost břz vytvořila projekt „Začni a vytrvej“, který je určen na podporu sociální integrace příslušníků romských lokalit. Zadaвателеm projektu je Ministerstvo práce a sociálních věcí v rámci Operačního programu Lidské zdroje a zaměstnanost. Projekt je určen mladistvým ve věku 15 - 17 let, kteří ukončili povinnou školní docházku a nepokračují ve svém dalším vzdělávání ani nepracují. Smysl projektu spočívá v motivaci a vlastní přípravě účastníků projektu k nastupu do školy nebo jiné formy

dalšího vzdělávání, případně do práce. Na realizaci projektu se podílejí tyto partnerské organizace: Úřady práce v Sokolově, Chebu a Karlových Varech, Město Sokolov, Cheb a K. Vary a společnost Člověk v tísni o.p.s. Jaký je cíl projektu: Snižet ohrožení mladých lidí sociálním vyloučením, Zvýšit jejich připravenost na samostatný život, Zvýšit jejich schopnosti a dovednosti, Posílit samostatnost a odpovědnost, Podpořit možnost uplatnit se na trhu práce, Vybudování sociálních kontaktů, Připravit účastníky projektu

k nastupu do školy, případně do práce

Co projekt nabízí účastníkům: Doplnění učiva základní školy, Různorodé praktické činnosti, Kuchařský minikurz, Veřejně prospěšné aktivity, Exkurzní činnosti do školských učňovských zařízení a do výrobních subjektů, Kulturní a sportovní vyžití, Příprava na založení rodiny, Poradenskou službu koordinátorů i lektorů.

Bližší informace o projektu „Začni a vytrvej“ získáte na adrese: www.bfz.cz, nebo na telefonním čísle 355 320 297.

INZERUJTE V KRAJSKÝCH LISTECH
132 000 VÝTISKŮ OD AŠE PO ŽLUTICE

KRAJSKÉ LISTY

inzerční oddělení:

mobil: 721 839 483, tel./fax: 353 549 133

e-mail: krajske.listy@seznam.cz

Příští číslo vychází 22. listopadu 2009, uzávěrka inzerce je 8. listopadu 2009

ČESKÝ ROZHLAS
PLZEŇ

Vysílání z Karlových Varů
15.00 - 18.00

KRAJSKÉ LISTY

měsíčník Karlovarského kraje

Registrováno pod číslem MK ČR E 14716 - vydává Karlovarský kraj,

Závodní 353/88, 380 21 Karlovy Vary

Příští číslo vychází 22. listopadu 2009, uzávěrka inzerce je 8. listopadu 2009

Redakce: šéfredaktor Vladislav Podracký mobil 603 815 770,

e-mail: krajske.listy@gmail.com, jana.pavlikova@kr-karlovarsky.cz

Inzerční oddělení: tel./fax: 353 549 133, mobil 721 839 483,

e-mail: krajske.listy@seznam.cz

Vydavatel: Žurnál Media a.s., e-mail: info@zurnalmedia.cz

Distribuce: Mediaservis, s.r.o., tel.: 271 199 210

Krajské listy vycházejí v nákladu 132 000 výtisků.