

KRAJSKÉ LISTY

Z Krásné do světa

Jak někdejší regionální slévárna dokázala uspět v celosvětové konkurenci.

Strana 6

Britové končí

Proč v karlovarské Krajské knihovně už nebude působit British Council.

Strana 7

Jak s penězi?

Hejtman Josef Novotný se zamýšlí nad problémy krajského rozpočtu.

Strana 2

Noviny jsou součástí projektu  Český Domov www.ceskydomov.cz 132 000 výtisků ročník 7 číslo 1 • 19. 1. 2009 pro občany Karlovarského kraje ZDARMA

Kraj čelí hrozbě nezaměstnanosti

Vedení Karlovarského kraje chce předejít ničivým dopadům globální ekonomické krize. Mezi prvními případy, na které se upřela jeho pozornost, patří neutěšená situace Karlovarského porcelánu.

Vedení kraje chce koordinovat jednání o situaci v Karlovarském porcelánu, jehož zaměstnancům hrozí hromadné propuštění. Koncem března by se bez práce mohlo ocitnout 622 zaměstnanců této firmy.

Karlovarský kraj proto zorganizoval společné jednání s řediteli úřadů práce, dotčených obcí, insolvenčního správce a generálního ředitele Karlovarského

porcelánu. „Úlohou Karlovarského kraje je situaci monitorovat a zprostředkovat o ní jednání,“ uvedl hejtman Josef Novotný s tím, že společná jednání by se měla konat každý měsíc.

Zaměstnanci Karlovarského porcelánu jsou v současné době na nucené dovolené, pobírají pouze 60 % mzdy. „Výroba se znovu rozejde 26. ledna,“ sdělil náměstek hejtmana Miloslav Cermák. Podle



Více než šesti stům zaměstnanců Karlovarského porcelánu hrozí propuštění.



Foto archiv

jeho slov by chtěl kraj situaci řešit ve spolupráci se sousedním Ústeckým krajem. Ten se bude potýkat se stejným problémem v porcelánu v Klášterci nad Ohří, kde se propuštění může dotknout až 500 lidí. Zájemce o koupi podniku nebo jeho části se musí přihlásit do 15. února. Pokud se neobjeví zájemce o koupi společnosti a nebude pokračovat výroba, nezaměstnanost pak vzroste především v Nové Říši, Chodově i v Karlových Varech. Právě z těchto měst pracuje ve firmě nejvíce lidí.

Úřady práce mohou nabídnout rekvalifikační kurzy, na které mají dostatek peněz, jejich ředitelé slíbili zřídit detašované pracoviště ve městech, kde by vzrostla nezaměstnanost a není tam úřad práce. Lidé, kteří se rozhodnou podnikat, navíc mohou čerpat až 140 tisíc korun. Karlovarský kraj také uvažuje o finančním příspěvku do fondu zřízeného městem Karlovy Vary. Město do něj vložilo 10 milionů korun, které jsou určeny na pomoc propuštěným lidem. „Musí být ale jasně sta-

novená pravidla čerpání z tohoto fondu. Navíc by do něj měla přispět i města, jejichž obyvatelé se tato situace dotkne,“ uzavřel hejtman Josef Novotný.

Náměstek hejtmana pro oblast sociálních věcí Miloslav Cermák zároveň varoval, že kraj nemůže okamžitě vyčlenit prostředky například ve výši 10 milionů korun, objevil-li se první signály podniků v kritické situaci, protože by vznikl precedens pro další firmy.

K0



Izostatický lis, jenž lisuje z granulátu ploché výrobky až do rozměru 31 cm. Foto www.ihun.cz

Kraj chce cyklostezku za 140 milionů

Karlovarský kraj chce letos investovat 140 milionů korun do budování páteřní cyklostezky podél řeky Ohře. Finanční krytí projektu a podání žádosti schválila na svém posledním jednání krajská rada, definitivní souhlas by mělo dát zastupitelstvo. Rekl to hejtman Karlovarského kraje Josef Novotný.



Karlovarský kraj do cyklostezek investuje dlouhodobě. Foto archiv

Část cyklostezky, která po svém celkovém dokončení povede od hranic s Německem u Chebu přes Karlovy Vary až na hranice s Ústeckým krajem, se už v současné době staví nebo je dokončena. „Chybných 140 milionů korun by mělo být použito na tři úseky cyklostezky. Nejdelší část povede z Kynšperku do Chebu, další, kratší úseky, se týkají úseku ze Sokolova do Královského Poříčí a okolo Lok-

te,“ upřesnil náměstek hejtmana pro dopravu Petr Navrátil.

Páteřní cyklostezka patří v oblasti rozvoje turistiky mezi priority Karlovarského kraje. Na její stavbu chce využít hlavně dotace z Regionálního operačního programu. Nyní připravovaná žádost o 140 milionů korun bude pro kraj znamenat spoluúcast zhruba 10,5 milionů.

Některé úseky by ale měly být budovány i z jiných dotačních zdro-

ju, například cyklostezka z Chebu směrem na Waldsassen by se měla financovat z dotací Evropské unie na přeshraniční spolupráci.

Trasa cyklostezky umožní bez kontaktu s automobilovým provozem přejít prakticky celým Karlovarským krajem. Díky tomu, že povede podél řeky, nebude muset překonávat terénní překážky, a bude tak vhodná i pro běžné turisty nebo děti.

V současné době je dokončena například část z Karlových Varů do Lokte, z Lokte do Královského Poříčí, dokončuje se část ze Sokolova do Kynšperka. Ne všude se ale setkává s pochopením obyvatel. Například obyvatelé Semnice na Karlovarsku napsali kraj petici proti chystané trase, která by podle nich příliš zasáhla do přírodních cených lokalit. Kraj ale podle dnešního stanoviska zatím na původním projektu trvá, chce však s odpůrci ještě jednat.

Kraj: Nemocnice musejí hospodařit na nule



Krajská nemocnice v Chebu. Foto archiv

Karlovarská krajská nemocnice (KKN) bude muset dokládat vedení Karlovarského kraje čtvrtletně výsledky hospodaření. Tyto výsledky musejí být vyrovnané. Je to jeden z úkolů, kterým nová krajská rada pověřila management krajské akciové společnosti, pod kterou spadají nemocnice v Karlových Varech, Chebu a Sokolově. Až do zpracování zdravotní koncepce krajských nemocnic by se také nemělo ru-

šit žádné oddělení, informoval novináře hejtman Josef Novotný (ČSSD). Krajská rada se dohodla na pěti bodech, kterými pověřil vedení nemocnic. Kromě striktně vyrovnaného hospodaření a zachování stávající zdravotní péče ještě rada potvrdila zachování kardiologického oddělení v karlovarské nemocnici a nařídila nemocnicím, aby pracovaly na zlepšení své personální situace.

Pokračování na straně 2

Kombinované terminály přinesou cestujícím komfort

Nové železniční terminály usnadní cestování vlakem. Projekt navazuje na stávající projekt Českých drah Živá nádraží – Living stations, který předpokládá komplexní revitalizaci přibližně 60 nádražních objektů v České republice.

Záměrem je přetvořit okolí nádraží Českých drah v Karlovarském kraji v respektované současnosti života městských center, kam lidé rádi chodí, nejen když cestují, ale například i za nákupy a dalšími volnočasovými aktivitami. Je určen pouze pro obce a města, jejichž dopravní terminál má minimálně základní kombinaci více druhů dopravy – železnice a autobusová MHD, spojující i okolní obce s dopravním terminálem, a v jeho blízkosti je možnost vytvoření nebo vybudování volnočasových a obchodních aktivit.

Dopravní terminály v Sokolově, Chebu a Mariánských Lázních si vyžádají investici ve výši 290 milionů korun. Nositelem projektu, který by měl být spolufinancován Evropskou unií, je Karlovarský kraj.

Nejdále je s přípravou projektu město Sokolov, které má vydáno stavební povolení. Předpokládané náklady na výstavbu terminálu činí 100 milionů korun. V nejbližších dnech musí být podána žádost o dotaci – nejzazší termín je 22. ledna 2009. Stavba v Sokolově se bude skládat z vlastního



Tak má vypadat nový terminál v Sokolově. Vizualizace: archiv

autobusového nádraží, parkoviště pro 98 osobních vozidel, úpravy příjezdové a odjezdové komunikace a zeleně.

Druhý z partnerů projektu,

město Mariánské Lázně, podal žádost o stavební povolení, o dotaci bude žádat v další výzvě, tedy v druhé polovině roku 2009. Předpokládané náklady na stav-

bu jsou 90 milionů korun. V lázeňském městě vznikne také nové autobusové nádraží, upraví se nádražní náměstí, zrekonstruují komunikace a zeleně.

Třetí partner projektu, město Cheb, má vydáno územní rozhodnutí, předpokládané náklady na stavbu jsou 100 milionů korun. O dotaci bude žádat v další výzvě stejně jako Mariánské Lázně. Charakteristickým znakem chebského terminálu bude centrální vícefunkční budova ve tvaru šestúhelníku. Budova bude umístěna ve středu budoucího dopravního terminálu a její součástí bude kromě dispečinku a zázemí pro zaměstnance také infocentrum pro cestující.

K0



Stále cestuji



Profesor Prvního českého gymnázia Karlovy Vary Václav Zeman (80) prozrazuje recept, jak zůstat svěží do vysokého věku.

STRANA 3

Spáleníště



Jak funguje Spáleníště, domov pro seniory v Chebu, po dvou etapách nákladné rekonstrukce – a tři roky před dokončením etapy poslední.

STRANA 5

Tříkrálová sbírka



Více než 850 skupinek koledníků pod vedením České katolické charity vybíralo peníze pro karlovarský Dům na půl cesty pro mladé lidi.

STRANA 8

SERVIS

Máte málo informací?

- Potřebujete lékařskou pohotovost?
- Nevíte, jak na to, když si potřebujete na Krajském úřadu Karlovarského kraje cokoli vyřídit?
- Leží vám na srdci rozvoj kraje?
- Chcete mít přehled o regionálním kulturním programu?
- Váháte, kam vyrazit na kole?
- Chcete znát poslední novinky ze světa regionálního cestovního ruchu?
- Nevíte, jak a kudy jezdit vlaky a autobusy?
- Rádi byste se dozvěděli, kdy uvidíte své oblíbené sportovce?
- Jste zvědaví na detaily vztahu mezi regionem a Evropskou unií?
- Chcete vědět, kdo vám na krajské úrovni vládne?
- To všechno a mnoho dalšího se dozvíte z přehledných internetových stránek Karlovarského kraje na adrese

Zamyšlení nad rozpočtem Karlovarského kraje

Rozpočet každého z krajů má své pevně stanovené složky, které tvoří daňové, nedaňové, kapitálové příjmy a dotace a běžné a kapitálové výdaje. Daňové příjmy jsou přitom závislé na velikosti kraje, počtu jeho obyvatel, složení průmyslu v regionu nebo na jeho specifických potřebách.



Ještě před koncem uplynulého roku schválilo zastupitelstvo našeho kraje rozpočet na rok 2009. V příjmové části rozpočtu na rok 2009 činí 2,1 miliardy korun, výdaje dosahují 2,9 miliardy korun, schodek tvoří zhruba 800 milionů korun. Pro porovnání: rozpočet jednoho z největších krajů v republice, jakým je Stře- dočeský, dosahuje 18,8 miliard korun při počtu obyvatel 1,2 milio- ny, což znamená, že tento kraj má k dispozici 6x více peněz než my. Kraje s nejmenším počtem obyvatel pak disponují stejně malým objemem prostředků, jako kraj Karlovarský. Například Li- berecký kraj s počtem obyvatel 434 tisíc má rozpočet ve výši 2,5 miliardy korun. Největší objem finančních pro-

středků bude Karlovarský kraj investovat do dopravy a silnič- ního hospodářství, jde o 786,9 milionu korun. Zdravotnictví může počítat v rámci běžných výdajů z nového rozpočtu s asi 233,3 miliony korun a školství s částkou 246,5 milionů. Ve všech uvedených případech by- ly rozpočty jednotlivých oblastí navýšeny. Musím zdůraznit, že finanční zdroje kraje nejsou be- zedné, každá částka má svůj účel a limit a je naprosto zbytečné doufat, že lze rozpočet jakkoli „přifouknout“.

Na první pohled je každému jisté, že například plánova- né změny ve zdravotnictví, jakými je urychlené řešení personál- ní nouze, dokončení potřebných stavebních úprav, vybudování pavilonu centrálního příjmu v karlovarské nemocnici a zajiš- tění normálního chodu krajské nemocnice, nelze zvládnout jen s penězi z krajského rozpočtu. Vždyť sama krajská nemocnice má rozpočet ve výši 1,5 miliard korun, z toho polovinu tvoří mzdy, asi 650 milionů náklady na potřebné vybavení, 100 milionů korun energie a na další tolik nutný rozvoj si tato akciová společnost není schopna svými vý- kony při stávajících úhradách od zdravotních pojišťoven vydělat



Hejtmán Josef Novotný. Foto archiv

Budeme tedy usilovat o to, aby s námi v řešení situace našeho zdravotnictví spolupracovali or- gány na státní úrovni, aby vzaly tento problém za svůj a společně nám pomohly nalézt prostředky na fungování a rozvoj krajských zdravotnických zařízení. Během dubna bych chtěl iniciovat svo- lání konference na téma řešení problematiky krajského zdra- votnictví. Měli by se jí zúčastnit nejen všichni zainteresovaní na regionální úrovni, ale plánujeme pozvat také ministra, poslance i senátory, se kterými je nutné hovořit o možnostech pomoci centrálních orgánů našemu zdra- votnictví.

HEJTMÁN KARLOVARSKÉHO KRAJE
PAEDDR. JOSEF NOVOTNÝ

Kraj: nemocnice musejí hospodařit na nule

Dokončení ze strany 1

Zároveň chce, aby výstupy z komise, která zdravotní koncepci připravuje, byly předány k posouzení nezávislému odborníkovi.

Hejtmán nechtl spekulovat o tom, co by následovalo při nedodržení vyrovnaného hospodaření. Jak ale naznačil, mohl by to být důvod k personálním změnám. „Hejtmán by odvolal mě, já bych ale stihla ještě odvolat manažera nemocnice,“ řekla s nadázkou radní pro zdravotnictví Berenika Podz- zemská (Doktoři za uzdravení společnosti).

Podle Podzemské hospoda- řila například karlovarská ne- nemocnice patnáct let se ziskem, a není tak důvod, proč by si všechny tři nemocnice neměly vydělat na vlastní provoz. „In- vestice jsou něco jiného, tam se bez prostředků kraje neobejde- me,“ uvedla.

KKN je nyní ve ztrátě 120 milionů korun. Krajská konce- pce zdravotnictví by měla být zpracována zhruba do dubna. Vedení kraje chce její podobu prodiskutovat i s odbornou ve-řejností a následně ji předložit



veřejnosti včetně důsledného vysvětlení záměru. Chce tak předjet chybám minulého ve- dení, kdy se proti krokům kraje ostře stavěla města, například Cheb. V oblasti zlepšení personál- ňo stavu v nemocnicích se už některé kroky začaly projevovat. Podle Podzemské je zájem o stipendia, které kraj nabízí lékařům a zdravotním sestřám, u Sokolově a poté v Karlových Varech vzniknou v nemocni- cích takzvané mikrojesle, aby se sestry a lékařky mohly vracet z mateřské dovolené dříve a třeba na zkrácený úvazek.

RED

Stovky lidí sledovaly zastupitele v televizi

Přímý přenos jednání krajského zastupitelstva sledovalo asi 300 lidí. Takový byl počet zájemců, kteří si ve čtvrtek 18. prosince nechali ujít na internetu přenos zasedání Zastupitelstva Karlovarského kraje. Online vysílání zajišťila externí společnost, která jednání snímala na tři kamery a výstup vysílání v reálném čase doplnila o grafické prvky včetně titulků.



Zastupitelé Karlovarského kraje jednají před kamerami. Foto archiv

„Součástí přenosu byly také pí- semně zvyrazněné aktuální infor- mace z průběhu jednání, mimo jiné upřesnění k rozpočtovému výhledu a rozpočtu s ohledem na světovou ekonomickou krizi,“ uvedl zástupce společnosti Jan Matouš. Podle něj se ke sledová- ní přímého přenosu připojilo kaž- dou hodinu 25 dalších nových uživatelů, celkem jich pak byly zmi- něné tři stovky. Ještě v týž den byl kompletní záznam k dispozici v internet- ovém archivu na titulu stránce krajského informačního portálu. „Výhodou záznamu je především to, že je indexován podle jednotlivých bodů jednání, občané si tedy mohou vybrat ke sledování jednotlivé konkrétní body, aniž by museli vyčkat například do poloviny zasedání,“ vysvětlil ná-

městek hejtmána Jaroslav Borka. Další zasedání krajského zasu- pitelstva, naplánované na 22. ledna 2009, chce společnost nabídnout ve dvou různých kvalitách přenosu podle rychlosti připojení uživatelů k internetu. Vyšší kvalitu obrazu, zvuku a větší plochu zobrazení si budou moci vybrat lidé s rychlostí připojení okolo 700 kb/s, uživatelé s nižší rychlostí připojení, okolo 400 kb/s, budou sledovat jednání v dosud nabízené kvalitě. V budoucnu by měl být jednac- í sál zastupitelstva v budově kraj- ského úřadu vybaven moderní au- diovizuální technikou, jež by plně vyhovovala nejen potřebám přeno- su jednání zastupitelstva, ale byla připravena i pro jiné akce, které se zde konají. Videozáznamy by se pak mohly pořizovat i z dalších významných jednání kraje.

Ředitel krajského úřadu informuje

Krajský úřad pravidelně provádí veřejnosprávní kontroly činnosti příspěvkových organiza- cí kraje, kontroly u žadatelů o veřejnou finanční podporu a u příjemců této podpory a překo- žkou hospodaření obcí a svazků obcí v našem regionu. O kontrolní činnosti krajského úřadu za uplynulý rok jsme hovořili s jeho ředitelem Ing. Romanem Rokúskem.

S jakým cílem krajský úřad kontroly vykonává?

Především je třeba říci, že jsme povinni prověřovat dodržování právních předpisů a opatření přijatých orgány veřejné správy při hospodaření s veřejnými prostředky. Musíme zjišťovat, zda je zabezpečena ochrana veřejných prostředků proti rizikům, nesro- vnalostem nebo jiným nedostatkům způsobeným zejména porušením právních předpisů, nehospodárným nebo neúčelným nakláda- ním s veřejnými prostředky nebo trestnou činností. Dále prověřujeme, zda jsou včas informovány vedoucí orgány veřejné správy o nakládání s veřejnými prostředky, o pro- váděných operacích, o jejich průkazném účetním zpracování. Když to shrnu, jde nám o to, aby byla veřejná správa vykonávána hospodárně, efektivně a účelně.

Čím se kontrolní činnost úřadu řídí?

Náš odbor kontroly zpracovává plán veřej- nosprávních kontrol na příslušný kalendářní rok a ve lhůtě do 30. listopadu na následující kalendářní rok je předkládá ke schválení řediteli krajského úřadu.

Kolik kontrol bylo celkem provedeno za uplynulý rok a kdo byl prověřován?

Oddělení veřejnosprávní kontroly usku- tečnilo v roce 2008 dvacet veřejnosprávních kontrol u příspěvkových organizací a také u autodopravních zajišťujících základní do- pravní obslužnosti na autobusových linkách v Karlovarském kraji. Kontrola byla provede- na u 8 autodopravních. Celková částka, kte- rou Karlovarský kraj v roce 2008 podpořil autobusovou dopravu, činila 118 milionů korun.

Z příspěvkových organizací byla mimo jiné podrobena kontrole Střední lesnická škola Zlútica, Krajské muzeum Karlovarské- ho kraje a Domov mládeže a školní jídelna Mariánské Lázně.

U kolika obcí krajský úřad v roce 2008 vykonal přezkum hospodaření?

Obce a svazky obcí jsou povinny ze záko- na nechat si své hospodaření přezkoumat prostřednictvím auditora nebo krajského úřadu. Do konce kalendářního roku na- ši úředníci vykonávají dílčí přezkoumání za předchozí část kalendářního roku a po skončení kalendářního roku se vykonávají dílčí přezkoumání za zbyvajících část před- chozího kalendářního roku a jednorázová přezkoumání za celý předchozí rok. V roce 2008 byl ukončen přezkum hospodaření u 120 obcí z celkového počtu 131 a u deseti dobrovolných svazků obcí. Předmětem přezkoumání jsou zejména údaje o ročním hospodaření územního celku, které tvoří součást závěrečného účtu, dále také naklá- dání a hospodaření s majetkem ve vlastnictví obce, zadávání a uskutečňování veřej- ných zakázek, stav pohledávek a závazků a nakládání s nimi, zastavování movitých a nemovitých věcí ve prospěch třetích osob a další aspekty. Prověřuje se samozřejmě rovněž účetnictví. Z kontrolovaných obcí v loňském roce bych namátkou uvedl z těch větších město Františkovy Lázně, Habartov, Horní Slavkov nebo Kraslice, z menších to byla obec Teplička, Podhradí nebo Přebuz. U 77 procent obcí jsme neshledali chyby a nedostatky, u 13 procent obcí se objevily méně závažné chyby a nedostatky a u 10 procent se přišlo na závažnější problémy.

Jak probíhá kontrola prostředků získaných z Evropské unie?

Veřejnosprávní kontrola je vykonávána v souladu se zákonem na místě u žadatelů o veřejnou finanční podporu a u příjemců veřejné finanční podpory poskytované Karlovarským krajem jako zprostředkujícím sub- jektem prostředků poskytnutých ze struk- turálních fondů EU. Poskytujeme rovněž metodickou pomoc formou metodických do- hlídek, díky nimž se mohou omezit rizika při realizaci projektů v rámci globálních grantů Operačního programu Vzdělávání pro kon- kurenceschopnost. Cílem kontroly je dodr- žování povinností stanovených smlouvami o poskytnutí finančních prostředků, právní předpisy České republiky a EU, aby byla eliminována rizika zneužití prostředků poskytnutých EU a Karlovarským krajem. Tato rizika mohou vést až k povinnosti vrátit získané prostředky a dalším sankcím. V roce 2008 jsme zkontrolovali finanční prostředky v celkové výši 352 544 tisíc korun, z toho bylo více než 37 milionů poskytnuto z rozpočtu Karlovarského kraje a přes 155 milionů korun z EU.



Roman Rokúsek

LUXUSNÍ BAZÉNY
INTERIÉROVÉ I ZAHRADNÍ

od projektu
po realizaci

kompletní
odpočinkové
zóny

WHIRPOOL

SAUNA

www.pvpool.cz

kancelář: Chebská 355/49, K. VARY - DVORY
(u světelné křižovatky)
tel.: 353 230 513, mobil: 777 003 891
e-mail: pvpool@seznam.cz

**PARNÍ
KABINA**

**NOVOROČNÍ SLEVA 10%
NA CELÉ DÍLO** (platí do 28. 2. 2009)

NEJLEVNĚJŠÍ VOLÁNÍ V ČR!

100 minut* + 30 SMS za 236,- Kč
400 minut* + 50 SMS za 593,- Kč
*do všech sítí; ceny včetně DPH.
Vzájemné volání za 0,46 Kč/min.

Více info v síti prodejen MobTel:

CHEB - tř. Svobody 3 (naproti PRIORITY) tel. 773 662 835
SOKOLOV - 5. května 1428 (vedle fotoateléru) tel. 774 662 835
K. VARY - Dr. Bechera 22 (20 m nad pasáží) tel. 775 662 835
OSTROV - Krušnohorská 1291 (poblíž PENNY) tel. 777 003 630

Jsem zvyklý na studentské mikroby

řiká nejstarší aktivní pedagog v Karlovarském kraji (a dost možná v celé zemi), profesor Prvního českého gymnázia Karlovy Vary Václav Zeman. Blíží se jeho 80. narozeniny, které oslaví 20. ledna.

Kde jste zahájil svou pedagogickou dráhu?

Po ukončení studií jsem dostal umístěnku do Kadaně na základní školu, tam jsem učil měsíc, poté jsem se přesunul do Karlových Varů. Vyučoval jsem postupně na Střední pedagogické škole pro vzdělávání učitelů 1.–5. postupného ročníku, poté na Pedagogickém institutu. Ten byl v roce 1965 zrušen a v Karlových Varech vznikla Střední pedagogická škola pro vzdělávání učitelů mateřských škol a vychovatelů. Strávil jsem tam řadu let až do roku 1993. Pak jsem přešel na Gymnázium Karlovy Vary, kde jsem doposud. Mými vyučovacími předměty vždy byly hudební výchova, angličtina i němčina, ale také hra na hudební nástroj, konkrétně na klavír. Za své dlouholeté pedagogické působení jsem v roce 2004 dostal stříbrnou medaili I. stupně, kterou uděluje ministerstvo školství.

Poslechnete si občas jako učitel hudební výchovy současnou hudbu, kterou mají rádi vaši studenti?

Ano, já hudbu sleduji, tu a tam si něco současného poslechnu, ale nemám žádnou rozsáhlou diskotéku či fonotéku. Vyrstl jsem na lidové písni. Byl jsem členem Vypápkova souboru, kde jsem působil jako hudebník. Když jsem přišel do Karlových Varů, stal jsem se členem folklorního souboru Dyleň. V souboru jsem vedl lidovou hudbu a upravoval písně a tance, což dělám dodnes. Kromě toho jsem vedl Karlovarský dětský sbor, který pracoval téměř 20 let. Sbor se často s úspěchem účastnil okresních, krajských i celostátních soutěží. Poté jsem se stal sbormistrem dětského sboru v Sokolově na tehdejší lidové škole umění. S tímto sborem jsme vyhráli 1. cenu v Belgii na mezinárodní soutěži pěveckých sborů. V poslední době tedy na gymnáziu vedu smíšený pěvecký sbor Prvního českého gymnázia, který pracuje s naším smyčcovým orchestrem.

Máte pocit, že dnešní děti jsou horší, než byly dřív? Nemyslím si, že dnešní děti

jsou horší. Jsou pořád stejné, ale okolnosti, v nichž žijí, se hodně změnila. Mají více technických vymožeností, mnoho podnětů ze všech stran, více příležitostí ke kontaktu s ostatními lidmi. Děti žijí pohodlněji, neznají nouzi. Zdálnivě to vypadá jako samé kлады, které ovšem působí často negativně.

Odkud pocházíte?

Jsem z východních Čech, narodil jsem se v Chrudimě, ale moje rodina je z Jarošova u Litomyšle, tedy z Českomoravské vysočiny. Dětsví a mládí jsem prožil v Praze, kde jsem studoval, od roku 1952 jsem v Karlových Varech a považuji se za nadšeného karlovarského patriota. Když jsem šel kdysi poprvé Karlovy Vary, bylo to v půl čtvrté ráno, šel jsem pěšky na vlak podél Teplé až na Horní nádraží a říkal jsem si, to je překrásné město, tady zůstanu.

Co máte na svém městě nejraději?

Obdivuju jeho geniální polohu, nejkrásnější je tady podzim, kdy

Vary hrají všemi barvami. Mám také rád pohled na město z bazény Thermalu, kam každý druhý den chodím plavat. Bydlím na sídlišti Čankovská, v blízkosti skvělého rekreačního areálu Rolava, který se stále upravuje a vylepšuje. S dalšími dvěma kamarády jsme tam na jaře první ve vodě, okolo 1. května.

V čem si město zaslouží vaši kritiku?

Neříbí se mi, ale s tím se nedá moc dělat, jak chátrají historické budovy a řešení oprav trvá příliš dlouho. Karlovy Vary jsou také věčně rozkopané, ale bez toho to asi nejde, protože na druhé straně tak vznikají užitečné věci, jako je kruhový objezd z Rybář na Tuhnice nebo řidiči hojně využívaný průtah městem.

Zajímáte se o politiku?

Jistě se zajímám, dívám se na zprávy, sleduji politické diskuze, i když já sám nejsem nijak politicky činný. Klíma na české politické scéně mi v současné době připadá poněkud komické. Nepřekvapilo mě, že sociální



Profesor Prvního českého gymnázia Karlovy Vary Václav Zeman. Foto archiv

demokracie suverénním způsobem vyhrála volby, důvodem je politická neohrabanost ODS. Odklonili se od ní ti lidé, kteří vždy měli pravicové myšlení.

Čím naplňujete svůj volný čas?

Kromě toho, že učím a vedu sbor, pracuji občas jako tlumočnick z německého a anglického jazyka. Jinak rád čtu současné autory, s manželkou chodíme poměrně věrně do divadla a pravidelně plavu. Chodíme také na procházky. Naštěstí mám zdravé klouby, rovnou páté a netrpím běžnými stářáckými obtížemi. Hraju na piano, ale teď spíše

přehrávám. Mými oblíbenými skladatelé jsou Carl Orff, Leoš Janáček nebo Joseph Haydn.

Také ještě stále cestujete...

A jak rád, hlavně do Afriky, je to politická zjezdová kancelář. Není to tak úplně jednoduché, protože manželka má vážné potíže se zrakem a já jí dělám průvodce. Jednou chtěla slečna v cestovní kanceláři vidět můj občanský průkaz, a když viděla datum narození, s hrůzou se mě zeptala, zda žijí v tomhle věku ještě cestovat do Afriky. Byli jsme i v Itálii, Řecku a dříve jsem jezdil se sbory po Evropě a Rusku.

KU

Kraj dá peníze lyžařům-běžcům



Lyžaři na Božím Daru si budou užívat zmodernizovaných běžeckých tras. Foto archiv

Celkem 334 tisíc korun vydá kraj ze svého rozpočtu obcím a Sdružení centrální Krušnohoří v rámci podpory budování a údržby lyžařských běžeckých tras.

Rozhodlo o tom krajské zastupitelstvo na svém prosincovém zasedání. Nejvíce z těchto peněz, 88 tisíc korun, získají Mariánské Lázně na údržbu lyžařských běžeckých okruhů v délce 90 kilometrů.

Obec Potůčky použije 19 tisíc na údržbu 22 km dlouhého okruhu navazujícího na Krušnohořskou magistrálu a osazení tras osmi informačními tabulemi. Na úpravu 30 kilometrů tras by mělo 19 tisíc korun pomoci město

Březová u Sokolova. Mělkínu případně příspěvek ve výši 16 tisíc na údržbu okruhu Oldřív v délce 5 km a osazení této trasy deseti informačními tabulemi.

Příspěvek ve výši 192 tisíc korun dostane rovněž Sdružení centrální Krušnohoří na správu a údržbu česko-německé lyžařské magistrály a na úpravu lyžařských běžeckých tratí na území Abertam, Božího Daru, Horní Blatné a dalších obcí v délce 32 km. Celkem se tedy jedná o 179 kilometrů tras, na něž kraj přispěl, aby tak podpořil možnost sportovního využití obyvatel a podílel se na zvýšení atraktivit oblasti vhodných k zimním sportům," uvedl náměstek hejtmána Petr Navrátil.

Na údržbu a podporu budovaných lyžařských běžeckých tras kraj vyčlenil ze svého rozpočtu 200 tisíc korun. Zbytek půjde z peněz odboru regionálního rozvoje. Podobnou částkou by měl kraj přispívat na tyto akce i v příštích letech.

Sokolovská nemocnice má centrální příjem

Centrální příjem v nemocnici v Sokolově začal naplno fungovat 5. ledna 2009. Díky svému modernímu přístrojovému a personálnímu vybavení jsou lékaři schopni poskytnout aktuální péči pacientům privázněm sanitkou, zajistit životně důležité funkce u těžce nemocných pacientů a bez zbytečného přežveného pacienta provést na místě rychlou a kvalitní diagnostiku.

Centrální příjem je k dispozici i všem přichozím, ulehčí orientaci v nemocničním areálu. Moderní recepte zajišťuje 24hodinovou službu. Všichni pacienti budou soustředěni na jedno místo, odkud budou předáni do péče oddělení, které bude odpovídat jejich zdravotnímu stavu.

Objekt se nachází ve stávajících prostorách vstupní spojovací chodby mezi pavilony B a C, včetně propojovací haly na oddělení ARO a radiodiagnostického oddělení pavilonu B (RTG, magnetická rezonance, CT, které se v současné době realizuje).



Budova sokolovské nemocnice. Foto archiv

Centrální příjem je tvořen centrální halou s recepcí, místností se dvěma příjmovými lůžky intenzivní péče a zázemím pro personál. Je zde umístěna telefonní středna a počítačový server, který umožní přístup k internetu pro veřejnost. Je zde také zřízena hygienická buňka pro osoby s omezenou schopností pohybu

a vozíčkáře. Tato buňka spočívá ve vylčení samostatné místnosti s možností bezbariérového přístupu vybavené WC mísou, umyvadlem a sprchou u patřičné úpravy a opatření madly.

Centrální příjem se začal stavět loni v létě. Celkové náklady na jeho vybudování dosahují přibližně 11 milionů korun.

Studenti VŠMIE v Sokolově bilancují první semestr

Dne 17. a 24. října minulého roku proběhl zápis prvních studentů ke studiu na Vysoké škole manažerské informatiky a ekonomiky v Sokolově. Díky nečekaně velkému zájmu uchazečů bylo nutné rozdělit studenty do dvou skupin. Je leden roku 2009 a nás zajímalo, jaké jsou téměř čtyřměsíční zkušenosti studentů s distančním studiem informatiky a ekonomiky na této škole.

Prostory levého křídla MDK v Sokolově, kde škola sídlí, mohou i za tak krátkou dobu vyprázdnit. Například o všeobecné velikosti obavách ze samotného rektora Prof. Ing. Jiřího Dvořáka, DrSc., který si svou oblíbenou Podnikovou ekonomiku z Prahy osobně přijíždí učit. A těší se, jak si s nimi všichni na toto téma pohovoří i u zkoušky. Sami jsme zaslechli skupinku studentů plně trénujících angličtinu na praktických cvičeních, která škola pro studenty zorganizovala.

Při rozhovoru s jinými vyšlo najevo, že hned první přednášky informatických předmětů mnohým z nich ukázaly ono známé sokratovské „vím, že nic nevím“. Jakkoliv už s počítači pracují dlouho. A určité nám nemohly uniknout nejčastější zmlky o tom, jak kdo stihá a nestihá vypracovávat samostatné úkoly, jejichž zadáním se snaží škola podpořit samostatné studium, základní princip distančního studia. Dozvídáme se také o elektro-

nickém Školním informačním systému, díky němuž studenti jednak získávají informace o studiu, vypracovávají úkoly nebo se například zapisují na individuální konzultace. Zejména spolupráci vyučujících při opravách vypracovaných úkolů si někteří studenti pochvalovali, neboť elektronická forma odevzdávání a možnost komentářů k jednotlivým úkolům dává možnost – někdy téměř online – komunikace nad probíranou problematikou. A právě pro studenty to znamená nemalou úsporu času při hledání řešení, když se například domohou hnotit z místa při nějakém výpočtu.

Ať už na přednáškách, konzultacích nebo v přímé komunikaci s vyučujícími je znát snaha o lidský přístup školy a vyučujících ke studentům. Jakkoliv je obsah předmětů či zadání úkolů zdánlivě či skutečně náročný, je zvykem, že vyučující berou studenty jako partnery, se kterými mají společný cíl – naučit studenta danou problematiku.



Při zaměstnání, péči o rodinu a dalších povinnostech, které studenti mají, to není a nebude nijak lehké. Nicméně s tím všichni musí počítat. Když jsme se některých studentů ptali na náročnost studia, zjištěli jsme, že nejčastěji se obavy mjezborové kříží. Na příklad jeden ze studentů oboru Manažerská ekonomika nám o svých obavách z informatiky zaversoval: „To je pravda, ovšem, že znalost PC dělá člověka/já jej začal vážně brát, a s klávesnicí jsem dobý kamarád/píšu a sčítám, zkrátka pot se mi lije/to vše pro slávu svou a také Věšmje.“

Naopak student oboru Aplikovaná informatika k naplnění ekonomicky orientovaných předmětů prohlásil: „Denně udržuju v chodu ERP systém našeho podniku a oni tady chtějí, abych uměl



spočítat hodnotu (podniku). Několikrát ročně aktualizují účetní programy a tady mě nutí znát účty a přiřazení účetních položek k nim. Doma řeším ziskovost antény nebo bezdrátového spojení. Tady mám umět zjistit, kdy bude ziskový předloženo podnikatelský záměr,“ a nevěřící přitom krouží hlavou. Vzápětí ale s úsměvem dodává: „Na druhou stranu – víte, jak jsem překvapil naše účetní, když jsem jim zasvěceně vstoupil do diskuse o zaučování majetku firmy?“ Nakolik se podaří studentům

úspěšně proniknout do tajů ekonomie a informatiky, ještě uvidíme. Koncem ledna začíná zkouškové období. První pro sokolovské studenty VŠMIE. A doufejme, že pro většinu z nich zdaleka ne poslední.

MILUŠE BARTONKOVÁ, REDITELKA VŠMIE
Více o Vysoké škole manažerské informatiky a ekonomiky se dozvíte na www.vsmie.cz, na telefonním čísle 352 20 2000 v úředních hodinách (pondělí 16:30–19:00 a středu 9:30–11:00) nebo na Dni otevřených dveří dne 25. února 2009 od 18 hodin.

Kraj počítá se schodkem 800 milionů

Krajští zastupitelé schválili rozpočet na příští rok se schodkem 800 milionů korun. Příjmy budou činit 2,1 miliardy korun, výdaje pak 2,9 miliardy. Nejvíce peněz investuje kraj do dopravy a silničního hospodářství, bude to kolem 786,9 milionu korun. Zdravotnictví může počítat v rámci běžných výdajů z nového rozpočtu s asi 233,3 milionu korun a školství s částkou 246,5 milionu korun. Ve všech případech byly rozpočty těchto resortů navýšeny.

Mezi největší investiční akce, které bude v příštím roce Karlovarský kraj financovat, patří především dopravní stavby na silnicích druhé a třetí třídy. Půjde především o rekonstrukce mostů nebo obchvaty a průtahy některých obcí v stovkách milionů korun a částečně budou hrazeny z prostředků EU a tůveru.

Kraj počítá rovněž s přestavbou školy v Ostrově nebo rekonstrukcí Becherovy vily v Karlových Varech. Rozpočet zahrnuje i položku na úhradu poplatků v krajských nemocnicích. K tomu poslouží fond řízení likvidity s částkou 30 milionů korun.

ŠKOLNÍ ROK 2009/2010 – DNY OTEVŘENÝCH DVEŘÍ

Vysoká škola Karlovy Vary o.p.s.
T. G. Masaryka 3, 360 01 Karlovy Vary

Studijní program: Právní specializace
Studium VŠKV ukončeno titulem Bc.

Studijní obory:

- právo v podnikání
- veřejná správa (zaměření kontrolní činnosti ve veřejné správě)
- sociálně právní činnost
- soudní a notářská administrativní činnost

Forma studia:

- prezenční studium (3 leté)
- kombinované studium (4 leté)

Termíny přijímacího řízení a bližší informace o studiu lze získat na:

- VŠKV o.p.s., T.G.Masaryka 3, 360 01 Karlovy Vary tel.: 353 301 011, 353 301 012, e-mail: studijni@vskv.cz, www.vskv.cz
- VŠKV o.p.s., Zelený pruh 1294, 147 08 Praha 4 tel.: 244 007 435, 244 007 417, e-mail: studijni-praha@vskv.cz, www.vskv.cz

Den otevřených dveří se koná 7. 2. 2009 od 10.00 hod v budově VŠKV

INTEGROVANÁ STŘEDNÍ ŠKOLA TECHNICKÁ A EKONOMICKÁ SOKOLOV

Jednoty 1620, 356 11 Sokolov
tel.: 352 603 825 - www.isste.cz - e-mail: isste@isste.cz

UCEBNÍ OBORY: (bez přijímacích zkoušek)

obkladač • klempíř-stavební výroba • instalatér • malíř • montér suchých staveb
• zedník • automechanik • elektrikář • obráběč kovů • zámečnický • tesář • truhlář • strojírenská výroba (2letý)

STUDIJNÍ OBORY: (bez přijímacích zkoušek)

- elektrotechnika • silniční doprava • management obchodu • strojírenství • veřejnosprávní činnost • technické lyceum • mechanik strojů a zařízení • řízení jakosti ve strojírenství • mechanik instalatérských a elektrotechnických zařízení • pozemní stavitelství

NÁSTAVBOVÉ STUDIUM: (2leté denní a 3leté dálkové)

- podnikání • elektrotechnika • provozní technika

Střední průmyslová škola keramická a sklářská Karlovy Vary
nám. 17., listopadu 12, 360 05 KARLOVY VARY, tel.: 353 563 875, spskk@volny.cz, www.spkvcv.cz

Nabídka oborů k 1. září 2009:

1. Úplné střední odborné vzdělání s maturitní zkouškou:

a) Studijní obory:

- Aplikovaná chemie
- Technologie silikátů
- Grafický design
- Užitá fotografie a média
- Výtvarné zpracování keramiky a porcelánu

b) Učební obory:

- Uměleckořemeslné zpracování skla zaměření: • hutní tvarování • malba skla
- Uměleckořemeslné zpracování kamene a keramiky zaměření: • broušení a rytí • brusící skla

2. Střední odborné vzdělání s výučním listem:

- Výrobce a dekorátor keramiky zaměření: • keramik • keramik – modelář • malíř skla a keramiky
- Umělecký keramik
- Keramická výroba zaměření: • sklář – výrobce a zušlechťovatel skla zaměření: • sklář – duté a lisované sklo • brusící skla

Termíny přijímacího řízení
do 15. 3. 2009

Přihlášky na technické obory:
Pro volné kapacity uměleckých oborů budou vypisována další kola přijímacího řízení, informace budou zveřejněny na internetových stránkách školy a Karlovarského kraje.

Soukromá střední škola drogistická Mariánské Lázně ve školním roce 2009-2010 otvírá tyto obory:

tříleté učební obory s výučním listem

- Aranžér (66-52-H/001)
- Fotograf (34-56-H/001)
- Prodavač-drogistické zboží (66-51-H/006)

čtyřleté studijní obor s maturitním vysvědčením

- Management v obchodě (64-42-M/036)

tříleté dálkové nástavbové studium zakončené maturitním vysvědčením

- Vlasová kosmetika (69-41-L/502),
- Propagace (66-42-L/503).

Podrobné informace na tel. čísle 607 758 452, 354 62 63 86, nebo návštěva na adrese školy: Ke Kosteletu 83, Mariánské Lázně

Střední škola živnostenská Sokolov
Pro školní rok 2009/2010 přijímáme žáky do těchto oborů:

Obor vzdělání - čtyřletý s maturitním vysvědčením

- Informační technologie – aplikace osobních počítačů • Oděvnictví • Dřevařství • Dřevěná konstrukce • Výroba hudebních nástrojů • Obchodní podnikatelská činnost • Kosmetička • Knihovnické a informační systémy a služby • Uměleckořemeslná stavba hudebních nástrojů

Obor vzdělání - tříletý s výučním listem

- Cukrář – výroba • Krejčí • Mechanik dechových a bíchů nástrojů • Truhlář • Čalouník • Tesář • Kuchař-číšník pro pohostinství • Kuchař-číšník-servírka • Prodavač – směsné zboží • Prodavač a výrobce lahudek • Aranžér • Kadeřnice • Umělecký truhlář

Obor vzdělání - dvouletý s výučním listem

- Zpracování dřeva • Čalounická výroba • Provoz společného stravování • Provoz domácnosti

Nástavbové studium navazující na tříleté obory s výučním listem – s maturitou

- Dřevařská a nabytkářská výroba – denní dvouleté studium • Dřevařská a nabytkářská výroba – dálkové tříleté studium
- Podnikání – denní dvouleté studium • Podnikání – dálkové tříleté studium

Mezi obory s maturitou a obory s výučním listem je velmi dobrá propustnost.

Domovy mládeže a školní jídelny v Sokolově, Kynšperku a Kraslicích zajišťují ubytování a stravu pro žáky, kteří jsou ze vzdálenějšího místa bydliště.

Pro získání více informací je možnost kdykoliv navštívit školu i všechna pracoviště odborného výcviku. Přihlášky posílejte na SŠZ Sokolov, Žákova 716, 356 01 Sokolov. Bližší informace podá Mgr. Martinec, stat. zástupce, tel.: 775 751 153 škola@zivnostenska-sokolov.cz, www.szsokolov.cz

Nabízíme maturitní obory:
osmileté studium pro žáky z 5. ročníku ZŠ

63-41-K/81 Gymnázium
čtyřleté studium pro absolventy ZŠ

63-41-M/004 – Obchodní akademie
78-42-M/002 – Ekonomické lyceum
79-41-K/801 – Gymnázium
(10 žáků – doplnění kvinty)

Gymnázium a obchodní akademie Chodov
PO Box 20, Smetanova 738, tel. 352 665 081
oachodov@oachodov.cz www.volweb.cz/oachodov

Zřizovatelem G & OA Chodov je Karlovarský kraj – žáci neplatí žádné školné!

Střední odborné učiliště stravování a služeb Karlovy Vary
tradice – kvalita – zkušenosti – zájem

Přijímací řízení pro š.r. 2009/10:

Tříleté obory s výučním listem

- 65-51-H/01 Kuchař, kuchařka
- 65-51-H/01 Číšník, servírka

Čtyřleté obory s maturitní zkouškou

- 65-41-L/01 Gastronomie (dříve obor Kuchař a Číšník s maturitou)
- 66-41-L/01 Obchodník

Nástavbové studium

- 65-41-L/504 Společné stravování (pro absolventy oborů Kuchař a Číšník)

Sídlo: Ondřejská 56, 360 01 Karlovy Vary, Tel.: 353 176 611, 353 176 622, 602 108 439

E-mail: info@sou-stravovani.cz, Internet: www.sou-stravovani.cz

SOŠ Karlovy Vary, s.r.o.
Konečná 21, Karlovy Vary 360 05

Učební obory
pro absolventy základních škol, ukončení-výuční list

- malíř • automechanik • elektrikář • lakýrník (auto) • instalatér • autoklempíř • truhlář • stavební klempíř

Studijní obory
pro absolventy základních škol, ukončení-maturita

- Autotronik • Stavebnictví • Veřejnosprávní činnost

Vyučení v oboru mohou pokračovat v nástavbách, ukončení-maturita - denní 2 roky, večerní 3 roky

Provozní technika • Elektrotechnika • Stavební provoz

Ostatní vzdělání
ve spolupráci s živnostenskými a pracovními úřady

- rekvalifikace • kvalifikační zkoušky

Telefon: 353 565 689, 602 368 189
e-mail: info@sou-kv.cz, http://www.sou-kv.cz

Návštěva školy je možná po telefonické domluvě v průběhu celého školního roku.

GYMNÁZIUM A STŘEDNÍ ODBORNÁ ŠKOLA AŠ
Hlavní 106, 352 01 Aš, telefon: 354 525 585
www.gymsos.com e-mail: gymsos@gymsos.com

Pro školní rok 2009/2010 nabízíme studium v následujících oborech:

- Gymnázium osmileté 79-41-K/81
- Gymnázium - všeobecné čtyřleté 79-41-K/401
- Informatika v ekonomice 63-41-M/040

Návštěva školy je možná kdykoliv po předchozí telefonické domluvě.
Případně bližší informace ráda sdělí **ing. L. Kalčíková** na jednom z výše uvedených kontaktů.

Nemusíte za školou, škola přichází za vámi

STŘEDOČESKÝ VYSOKOŠKOLSKÝ INSTITUT, S. R. O.

Pobočka Karlovy Vary, U Trati 70/9, 360 04 Karlovy Vary-Bohatice

nabízí v akademickém roce 2009/10 akreditovaný bakalářský studijní program:

B 6208 - EKONOMIKA A MANAGEMENT s obory:

- Podniková ekonomika a management
- Marketing + NOVĚ SPECIALIZACE – MARKETING LÁZEŇSKÝCH SLUŽEB • Ekonomika a management obchodu
- Akreditovaný kreditní systém platný v EU • mezinárodní výměnné stáže studentů s dotací fondu Socrates-Erasmus
- pro studenty mimo okres Karlovy Vary ubytovací stipendium
- pro absolventy vyšších odborných škol zkrácená doba studia
- Absolventi získávají titul bakalář (ve zkratce Bc. uváděný před jménem).

Školné: 19 000,- Kč/semestr (možnost požádat o splátkový kalendář)

Přijímací zkoušky: pouze organizační pohovor;
Dny otevřených dveří: 10. 2., 3. 3., 7. 4. 2009 nebo kdykoli po tel. domluvě

Kontakty: 353 231 076, 602 715 651, 312 664 784, 312 663 822,
studijni@svikladno.cz, svi.radka.kv@seznam.cz • www.svikladno.cz

Střední odborné učiliště Toužim,
Plzeňská 330, 364 11 Toužim

přijme pro školní rok 2009/2010 žáky do učebních oborů:

tříleté učební obory

- 23-68-H/001 automechanik
- 26-57-H/001 autoelektrikář
- 23-51-H/001 zámečnický
- 65-51-H/002 kuchař-číšník
- 41-52-H/001 zahradník (-ce)
- 23-66-H/001 mechanik-opravář pro lesní stroje a zařízení

přednostně pro žáky se speciálními vzdělávacími potřebami: dvouleté učební obor

- 69-53-E/001 práce v autoservis
- 41-55-E/002 opravářské práce
- 41-51-E/006 farmářské práce
- 41-52-E/008 květinářské a aranžérské práce

pro žáky s neukončenou ZŠ dvouleté učební obory

- 23-68-E/001 technické služby v autoservis
- 41-52-E/010 zahradnická výroba

informace o studiu na www.souz-touzim.cz a na tel. čísle: 353 312 190 Ing. Richard Nykodym

SOŠ a SOU Nejdek, Husova 600
pro školní rok 2009/2010 otvíráme obory

4leté maturitní:
Nejdek, Husova 600

- strojírenství
- mechanik strojů a zařízení
- veřejnosprávní činnost

3leté učební obory
Karlovy Vary, Závodů Miru 144

- nástrojař
- zámečnické práce a údržba
- krejčí
- kuchařské práce

Nabízíme: ubytování - DM v Nejdku, aktivity pro volný čas, zapůjčení učebnic, zajištění ochranných a pracovních potřeb.

Dny otevřených dveří na obou školách:
St. 21. 1. 2009, 8:00-17:00 hod.; So 7. 2. 2009 8:00-12:00 hod.

Tel.: 353 825 353 • E-mail: info@sosnejdek.cz • www.sosnejdek.cz

Čtvrté patro chebského SPÁLENÍŠTĚ září novotou

Moderní pokoje v teplých tónech oranžové a béžové ve čtvrtém, právě zrekonstruovaném patře Domova pro seniory SPÁLENÍŠTĚ v Chebu se postupně zaplňují.

Domov, který byl dříve penzionem pro důchodce, má totiž za sebou druhou etapu přestavby na zařízení splňující veškeré podmínky pro poskytování sociálních služeb seniorům čtyřadvacet hodin denně včetně potřebné komplexní ošetrovatelské péče.

Na jaře loňského roku bylo zrekonstruováno 5. patro domova a nainstalován nový náhradní zdroj energie a kabina evakuačního výtahu. V tomto roce následovala rekonstrukce 4. patra. Kromě nových pokojů byl také zbudován tzv. shoz prádla, díky němuž je možné provést sběr použitého prádla od 5. patra až do přízemí. „Udělal se tedy účtyhodný kus práce, aby obyvatelé domova mohli žít ve vlněném a důstojném prostředí, a věřím, že práce budou pokračovat a na dále tak, abychom se postupně

přiblížili úrovni ostatních evropských států,“ uvedl náměstek hejtmána Miloslav Cermák.

Práce byly zahájeny na počátku října a dokončeny 15. prosince loňského roku. „Na patře vzniklo celkem jedenáct jednolůžkových pokojů s vlastním sociálním zázemím a novou kuchyňskou linkou. Všechny pokoje byly dovybaveny i speciálními lůžky pro seniory, dorozumivacím zařízením a některé pokoje i kompletně novým nábytkem. Na patře máme kromě jednolůžkových pokojů i ubytovací jednotku o dvou pokojích s bezbariérovým sociálním zázemím, kterou v současnosti obývá manželský pár,“ popsala ředitelka domova Hana Marešová s tím, že každé opravené patro disponuje ošetrovnou s přítomností zdravotnického personálu, centrální koupelnou, kuchyníkou



Náměstek hejtmána Vlastimil Cermák rozmlouvá s klienty chebského domova pro seniory. Foto archiv

vybavenou elektrosportovičemi a jídelnou s klubovnou.

Rekonstrukci hradil kraj ze svého rozpočtu, přičemž náklady činily 7,1 milionu korun. Začátkem února budou zahájeny přípravy pro výběrová řízení včetně výběru firmy pro 3. etapu staveb-

ních prací. Ta by měla kromě rekonstrukce 3. patra ještě znamenat také přestavbu a dovybavení prádelny s úpravou sklepních prostor. „Počítá se s tím, že by 3. etapa začala na přelomu května až června, a její dokončení se plánuje na podzim tohoto roku,“

uvedl náměstek hejtmána Miloslav Cermák. Dobrou zprávou pro obyvatele domova je také stotisícový sponzorský dar, který hodlá tomuto zařízení poskytnout krajská společnost Údržba silnic Karlovarského kraje.

Domov by měl výhledově sloužit výhradně seniorům s třetím až čtvrtým stupněm závislosti na další osobě, kteří potřebují nepřetržitou sociální i zdravotní péči. V současné době domov obývá celkem 90 klientů. Patří mezi ně i obyvatelé využívající třileté období výjimky pro pobyt bez přestupu do celodenní péče. Výjimku stanovil zákon o sociálních službách, období končí 31. prosince 2009. První dvě etapy rekonstrukce přišly kraj na více než 17 milionů korun, náklady na třetí etapu se budou pravděpodobně pohybovat kolem 8 milionů. „Kompletně by měla být rekonstrukce ukončena v letech 2011–2012,“ uzavřel náměstek Cermák.

Stop žádostem včelařů o dotace

Program Karlovarského kraje na podporu včelařství vyvolal u včelařů obrovský zájem a jen během počátečních dnů roku 2009 přišlo celkem 125 žádostí o příspěvek. „Hned první pracovní den nového roku projelivo zájem téměř 100 včelařů, poprvák je taková, že jsme museli příjem žádostí ukončit,“ uvedl krajský radní pro oblast životního prostředí Jaroslav Bradáč.

Objem finančních prostředků na podporu včelařství uvolněných z rozpočtu Karlovarského kraje je na tento rok naplánován ve výši 1,5 milionu korun, přičemž jednotlivce může získat maximálně 15 tisíc korun. Karlovarský kraj má v plánu realizovat tento program i nadále a zájemci, kteří letos neuspěli, budou moci podat své žádosti v roce příštím. „Nemůžu slíbit, že se nám podaří získat další finanční prostředky ještě pro tento rok, ale v roce následujícím samozřejmě počítáme s podporou včelařů minimálně ve stejné výši,“ upřesnil radní.

Karlovarský kraj se od letošního roku připojil k osmi krajům, které se zaměřily na podporu včelařství. Cílem tohoto programu je zejména podpořit zájem začínajících včelařů poskytnutím finančního příspěvku na nákup moderního minimálního nutného základního vybavení. V evidovaných stávajících včelařů jde o poskytnutí podpory na rozšíření stávajícího počtu včelstev a výměnu starých úlů za moderní, odpovídající současným chovatelským a léčebným nárokům.

Nominujte vynikající dobrovolníky na udělení ceny Křesadlo 2008

Mateřské centrum Karlovy Vary – Dobrovolnické centrum Vlaštovka připravuje již 3. ročník udělení cen Křesadlo, ceny pro obvyklé lidi, kteří dělají neobyčejné věci.

Cílem udělování ceny Křesadlo je ocenit dobrovolníky, zviditelnit dobrovolnictví a neziskový sektor, vzбудit v lidích zájem o dobrovolnou činnost i respekt k těm, kteří ji vykonávají.

V letech 2003–2007 to bylo již více než 10 krajů a měst, ve kterých předáváním cen Křesadlo ocenili své dobrovolníky a zviditelnili činnost neziskových organizací. V loňském roce bylo předáno 6 křesadel v Karlovarském kraji, z toho 2 ocenění dobrovolníci pocházeli z Karlových Varů. Myšlenka každoročního ocenění

dobrovolníků vznikla v rámci Mezinárodního roku dobrovolníků v roce 2001 na mezinárodní konferenci o dobrovolnictví v Kroměříži.

Křesadlo jako předmět je autorský originál Jaroslava Živala, kováře z hradu Křivoklát, který podle starých vzorů vyrobil opravdové a funkční křesadlo. Křesadlem se křeše o pazourek, který používali staří Slované a před nimi Keltové. Akci zařít radní Miloslav Cermák.

Nominační období na cenu Křesadlo začíná 5. ledna a končí 8. února 2009. Nomi-



nační formuláře jsou k dispozici v Krajské knihovně, pobočkách Městské knihovny KV, Cheb, Sokolov, na Krajském úřadě a na www.materske-centrum.cz. Slavnostní předávání cen se bude konat v pátek 13. března 2009 na hradě Loket.

„Křesadlo symbolizuje vykresané jiskřičky dobra a lidství, které kolem sebe šíří nadšení dobrovolníci,“ říká koordinátorka Lenka Dolečková. Nominujte i vy svého dobrovolníka!

Přehraniční projekty získají evropské peníze

V uplynulém týdnu bylo na zasedání Monitorovacího výboru Programu Cíl 3 Česká republika – Svobodný stát Sasko schváleno celkem sedmáct projektů za 19,2 milionu eur na česko-saském pomezí.

Jedná se o projekty zaměřené především na podporu přehraniční spolupráce, přičemž v našem kraji jde o čtyři akce. Město Boží Dar se sousedními obcemi Breitenbrunn, Oberwiesenthal a Loučná dokončí pomocí projektu Přehraniční dopravní propojení v oblasti Centrálního Krusnohoří – I. etapa další úseky silnic, turistických cest a cyklostezek. Integrovaná střední škola Sokolov vybuduje pro přípravu na budoucí povolání Solární ško-

lu – regionální výukové středisko obnovitelných zdrojů energie a zařadí se tak do mezinárodní sítě Solarteur.

Schváleny byly i další projekty českých partnerů, které budou realizovány na společné česko-saské hranici. Jedná se o akce Společného fondu malých projektů čtyř euroregionů, mezi něž patří i Euregio Egenensis. Díky tomu mohou být uskutečněny menší regionální projekty v přehraní. Peníze získalo rovněž

Koordináční centrum pro česko-německou výměnu mládeže Tandem v projektu Odmalička – von klein auf. Projekt se týká česko-německé spolupráce předškolních zařízení a jeho náplní je jazyková animace pro předškolní děti.

„Celkem dostaneme do našeho kraje v rámci těchto čtyř projektů 4,2 milionu eur z prostředků Evropské unie,“ upřesnil náměstek hejtmána Petr Navrátil. Příští zasedání monitorovacích výborů, kde se budou schvalovat další projekty, jsou plánována na 24. února a 26. května roku 2009.

Program EU Severozápad přinesl 8,9 miliardy



Budova nového karlovarského letiště začne sloužit na jaře 2009. Foto archiv

Zadatelé o evropské dotace z Regionálního operačního programu Severozápad, který je určen pro Ústecký a Karlovarský kraj, loni podepsali smlouvy za 8,9 miliardy korun. Získá je celkem 99 různých projektů. Podle Petra Vráblíka, ředitele úřadu regionální rady, která má dotace na starosti, je to zhruba 45 procent částky, kterou má program do roku 2013 k dispozici.

Největší část z dotací schválených v roce 2008, bezmála tři miliardy korun, případně podle

Vráblíka na podporu integrovaných plánů rozvoje měst Ústí nad Labem, Děčín, Chomutov a Karlovy Vary. Za tyto peníze města chystají třeba rekonstrukce svých center a významných objektů, jako je ústecká radnice a zámek v Děčíně.

S řadou projektů uspěla v uplynulém roce i střední a malá města, která získala 1,13 miliardy korun. Dotace byla schválena například pro projekt Nábřeží Maxipsa Fika v Kadani, dostavbu a modernizaci zimního stadionu

v Litoměřicích a pro projekt pěší zóny v ulici Svobody v Chebu. Malé obce pak uspěly s žádostmi o dotace na infrastrukturu za 400 milionů korun.

Peníze z programu dostane také projekt na doplnění zdravotnického zařízení a přístrojů v nemocnicích Krajské zdravotní v Ústeckém kraji. Za více než půl miliardy korun společnost nakoupí například spirální CT pro nemocnice v Děčíně, v Chomutově a v Ústí a nové rentgeny pro mosteckou a teplickou nemocnici.

Do dopravy z programu Severozápad půjde 1,79 miliardy korun. Některé podpořené projekty byly už loni zahájeny, modernizuje se například karlovarské letiště. Začaly také projekty rekonstrukce silnic, které předložil Ústecký kraj, z Perštejna do Vejprta na Chomutovsku a z Jirkova přes Otvice do Havraně.

Vráblík upozornil na to, že možnost získat evropské peníze z Regionálního operačního programu Severozápad je stále otevřená. Nyní jsou přý vyhlášeny další výzvy k předkládání projektů. Informace o nich mohou zájemci nalézt třeba na internetových stránkách www.nuts2severozapad.cz.

inzerce

SIMPLY CLEVER

<p>Škoda Fabia od 229 900 Kč</p>	<p>Škoda Roomster od 299 900 Kč</p>	<p>Nová Škoda Octavia od 349 900 Kč</p>
<p>NOVÝ ZAČÁTEK ŠKODA SNIŽUJE CENY</p>		
<p>Škoda Fabia Za neuvěřitelnou cenu teď můžete mít vůz Fabia s ABS, čtyřmi airbagy a další výbavou. A navíc jsou tu akční balíčky „Plus“ jen za 10 000 Kč např. pro verzi Classic klimatizace a centrální zamykání.</p>	<p>Škoda Roomster Neuvědlný design teď provázejí i svěží ceny. Každý Roomster má ABS, čtyř airbagy, denní svícení, XenonFlex (rozšířitelný systém zadních sedadel) funkční parker aj. Nechybí ani balíčky „Plus“, např. pro základní verzi klimatizace, el. ovládání oken vepředu a centrální zamykání jen za 10 000 Kč.</p>	<p>Nová Škoda Octavia Nejen výhodnější ceny, ale i bohatou základní výbavu – to přináší nová Octavia. Např. verze Classic obsahuje el. ovládání oken vepředu, vyhřívání a el. ovládání zrcátka, denní svícení, ESP a hlavní airbagy. A v balíčku „Plus“ je za pouhých 10 000 Kč klimatizace.</p>
<p><small>Chcete-li získat informace o celé jedinečné nabídce, navštivte nás co nejdříve. Těšíme se na Vás.</small></p>		
<p><small>Kombinovaná spotřeba a emise CO₂ vozu Fabia, Roomster a Octavia: 4,1–7,7 l/100km, 109–180 g/km</small></p>		

Informujte se ihned u zde uvedených autorizovaných prodejců vozů Škoda:

Sokolov 356 05
Manfred Schöner – AUTOSERVIS
Křížkova 1624
Praha 159/59
Tel.: 352 621 059
Fax: 352 350 920
e-mail: skoda@autoschoner.cz
www.autoschoner.cz

Cheb 350 02
AUTO SAEI s.r.o.
Truhlářská 14
Tel.: 354 431 551-2
Fax: 354 438 830
e-mail: prodej.cheb@saei.cz
www.saei.cz

Cheb 350 02
Manfred Schöner – AUTOSERVIS
Tel.: 354 547 830
Fax: 354 547 833
e-mail: skoda.cheb@autoschoner.cz
www.autoschoner.cz

Chodov 357 35
AUTO SAEI s.r.o.
Karlovarská 140
Tel.: 352 666 987
Fax: 352 665 795
e-mail: prodej.chodov@saei.cz
www.saei.cz

Karlovy Vary – Tašovice 360 01
Manfred Schöner – AUTOSERVIS
Česká 225
Tel.: 353 361 710
Fax: 353 361 719
e-mail: autoschoner.kv@volny.cz
www.autoschoner.cz

Mariánské Lázně 353 01
Václav Cervený – prodej – servis
Hlavní 384
Tel./fax: 354 625 422
e-mail: info@autocervený.cz
www.autocervený.cz

Firma kraje

Slévárna Heunisch: z Krásné do světa

Firma se sídlem v Krásné byla založena v roce 1960, kdy patřila jako provoz závodu Metalis Nejdek – Karlovy Vary. Do roku 1965 produkovala hliníkové odlitky z pískových forem.

Po pěti letech byla začleněna do Metalurgických závodů v Týnci nad Sázavou a zahájila dodávky kokilových odlitků ze slitin hliníku. Zároveň se rozvíjela vlastní výroba licích zařízení (kokil) a posléze výroba pískových jader i výroba jaderníků. Do konce roku 1990 se stala největší komerční slévárnou tohoto typu v naší republice.

V rámci velké privatizace v roce 1992 se stala součástí německé firmy Gießerei Heunisch, GmbH – Bad Windsheim a od té doby nese jméno Slévárna Heunisch, a. s. Slévárna navázala na dlouholetou tradici výroby hliníkových odlitků gravitačním a nízkotlakým litím do kovových forem a přes Německo začala expandovat na trhy dnešní Evropské unie.

Během existence firmy Slévárna Heunisch, od roku 1992, se počet jejích zaměstnanců více než zdvojnásobil z původních 175 na dnešních 375. K tomuto navýšení došlo v důsledku rozšíření výroby odlitků a zavedení nové technologie – obrábění odlitků. Dodávání obrobenech odlitků přímo k montáži začalo být velmi žádané a proto byl v roce 1992 uskutečněn strategický záměr zavedení obrábění ve Slévárně Heunisch, a to pro celou skupinu Heunisch, tj. odlitků hliníkových i litinových. V následujícím období došlo k rekonstrukci jednoho z objektů, ve kterém byla zřízena hala obrobny.

Postupně byla tato hala vybavena moderními CNC stroji, odpovídajícími nejnovějším poznatkům obrábění. Rostoucí počet

zakázek vedl k vyšším nárokům na výrobní kapacitu obrobny, proto bylo v roce 1997 rozhodnuto o výstavbě nové haly v areálu firmy. Tento rozsáhlý investiční záměr o celkovém nákladu 2,5 milionu eur se podařilo v krátkém časovém období naplnit. Výstavba byla zahájena v říjnu 2000, v březnu 2001 se rozběhl zkušební provoz a od 18. června 2001 provoz trval.

Přestěhování technologií do nové haly se uskutečnilo za provozu bez omezení dodávek odběratelům. Nová hala odpovídá evropským parametrům a je vybavena novými výkonnými CNC obráběcími stroji a špičkovou měřicí technikou. V současné době probíhá další rozšíření výrobních ploch CNC obrábění

na dvojnásobek. Výstavba nové haly CNC poskytla 60 pracovních míst, ovšem v souvislosti s rozšiřováním výroby dojde v této oblasti k nárůstu na celkem 90–100 pracovních míst. V následujícím období jsou připravovány další investiční záměry do oblasti modernizace slévárenského provozu a také do oblasti ekologie.

Slévárna Heunisch nezaostává ani úrovní svého sociálního programu; i v tomto ohledu je nad celostátním průměrem. Svým zaměstnancům poskytuje například týden dodatkové dovolené, vlastní stravování, pracovníkům na slévárenských pracovištích dalších pět dní volna na rehabilitaci, odměny při významných životních a pracovních jubileích, příspěvky na ubytování a do-



Pohled na budovu konstruktérny Slévárny Heunisch v Krásné.

pravu externím zaměstnancům a další výhody.

Svými sponzorskými a charitativními dary také slévárna podporuje sport a kulturu v místním regionu (např. pěvecký sbor Chorus-Egrensis, fotbalový oddíl

Jiskry AŠ, dětský lyžařský klub či dětský domov.

Vedení mateřské společnosti Heunisch-Guss sídlí v bavorském Bad Windsheimu, v České republice za firmu jedná obchodní ředitel Ladislav Mošovský.

Lávka zkrátí pěším cestu přes Ohři



ve velmi špatném technickém stavu. V loňském roce proto musela být stržena. Nová lávka je zavešena na dvou silných ocelových lanech, je 38 metrů dlouhá a její výška nad hladinou vody je 5,5 metru.

Takzvaný houpačí most spojuje břehy Tešovic a Královského Poříčí, projdou po něm přibližně tři stovky lidí denně a slouží i cyklistům. Vede po něm cyklotrasa ze Sokolova na páteřní cyklostezku podél řeky Ohře. Lávka je provizorní a lidem by měla sloužit minimálně pět let.

Náklady na její vybudování činí 2,4 milionu korun. Sokolov i Královské Poříčí přispěly částkou 1,1 milionu korun, 200 tisíc korun na projektovou dokumentaci dal Karlovarský kraj.

Visutá lávka přes řeku Ohři slouží od 10. prosince lidem v Sokolově, Tešovicích a Královském Poříčí. Obyvatelé Královského

Poříčí tak nebudou muset šlapat při cestě do Sokolova kilometry navíc.

Původní lávka z roku 1958 byla

Opravená Hlavní ulice v Mariánkách již slouží

Průtah Mariánskými Lázněmi, Hlavní ulice v centru města, začal sloužit ve své nové podobě řidičům i chodcům.

Kraj společně s městem nechal silnici kompletně přebudovat tak, že se původní komunikace zúžila a vznikly nové pásy pro chodce a cyklisty. „Stav vozovky nebyl nejlepší, silnice sváděla řidiče k rychlé jízdě, navíc tu projíždělo až 12 tisíc vozidel denně,“ uvedl náměstek hejtmana Petr Navrátil s tím, že komunikaci uprostřed města využívá i tranzitní doprava od Bečova a Teplé směrem na Cheb.

Stavbu kraj finančně zajistil investičním příspěvkem z rozpočtu ve výši 14,4 milionu korun, součástí nákladů byl také příspěvek města ve výši 900 tisíc.

Rekonstruován byl úsek mezi křižovatkami s ulicemi Chebská a U Nemocnice v délce asi 400 metrů. Byla upravena šířka silnice a došlo ke kompletní výměně konstrukčních vrstev vozovky. Vybudovaly se rovněž středové

dělicí ostrůvky, nové odvodňovací zařízení a bylo provedeno nové dopravní značení.

„Po dokončení obchvatu Velké Hledebe a Drmoulu převedeme tuhle silnici do majetku města jako místní komunikaci. Neбудeme mstům a obcím předávat silnice v tak špatném stavu, v jakém jsme je dostali od státu my,“ vysvětlil ředitel Krajské správy a údržby silnic Petr Želechovský. Město Mariánské Lázně navíc jako vlastní investici zajistilo úpravy chodníků, zelených ploch a veřejné osvětlení.

Novým Sedlem se bude jezdit pohodlněji

V Novém Sedle byla dokončena první etapa průtahu. Silně frekventovaná silnice II/209, jež propojuje města Nové Sedlo a Chodov se současnou komunikací I/6, pak bude sloužit jako rychlostní silnice R6.

Vzhledem k tomu, že provoz v průjezdním úseku Novým Sedlem bylo zapotřebí zklidnit a navíc byla stávající vozovka ve špatném stavu, rozhodli krajsí silničáři o její celkové rekonstrukci. „Práce na této silnici začaly v podstatě už v roce 2004 od Mezrolí směrem na Novou Rolí, Chodov a nyní Chranšív a Nové Sedlo,“ upřesnil ředitel Krajské správy a údržby silnic Petr Želechovský.

První z celkových čtyř etap stavby započala v květnu, dokončena

byla v listopadu tohoto roku. „Náklady na její realizaci dosáhly 21 milionů korun, z toho necelých 18 milionů pokryla dotace Evropské unie,“ uvedl náměstek hejtmana Petr Navrátil. V rámci I. etapy projektu byly kompletně odstraněny stávající nevyhovující vrstvy vozovky v úseku 790 metrů a s ohledem na nutné změny šířkového uspořádání silnice byly provedeny nové konstrukční vrstvy.

Druhá etapa, jejíž realizace probíhá v současnosti a bude hotova

na konci března příštího roku, se týká zemních prací mezi Novým Sedlem a Chranšívem. Na jaře také Nové Sedlo zahájí práce na výstavbě chodníků, na vytvoření zelených pásů, osazení veřejným osvětlením a na dešťové kanalizaci.

Na tuto akci město využije evropské finance ve výši 24 milionů korun. Poslední dvě etapy rekonstrukce průtahu by měly proběhnout v letech 2009–2010. Celkové náklady na všechny etapy stavby výspíhají na 59,5 milionu korun.

Most ve Stráži je od prosince v plném provozu

Po rekonstruovaném mostě ve Stráži nad Ohří opět projíždějí kamiony rozvážející minerální vody ze závodu v Koruně.

Kraj nechal most opravit za téměř 20 milionů korun. „Z toho 16,3 milionu korun činí dotace Evropské unie, 1,4 milionu jde ze státního rozpočtu a 2,2 milionu korun tvoří příspěvek z krajského rozpočtu,“ upřesnil náměstek hejtmana Petr Navrátil.

Stavební práce na 110 metrů dlouhém mostě probíhaly od května do konce listopadu tohoto roku. „Jedná se o technologicky nejnáročnější stavbu v tomto roce, protože nebylo možné úplně uzavřít provoz a úpravy probíhaly po čtvrtinách,“ uvedl ředitel krajských silnicářů Pe-



tr Želechovský. Kromě položení nové železobetonové desky a nových vrstev vozovky byly také očistěny železobetonové nosníky a vyspravena porušená čela mostu.

Kraj se stará na silnicích II. a III. třídy o 440 mostů, do současnosti jich bylo opraveno zhruba

170. V roce 2008 proběhla rekonstrukce 7 velkých mostů za více než 100 milionů korun, z toho ty největší jsou v Chebu, Bečově, Oloví nebo v Černém Mlýně. V posledních pěti letech kraj vynaložil na údržbu, opravy a potřebné rekonstrukce mostů více než 300 milionů korun.

Karlovarský kraj má pro lesy připraveno 1,3 milionu korun

Více než 1,3 milionu korun plánuje věnovat na hospodaření lesů Karlovarský kraj. Výhově tak prvnímu sledu letošních žadatelů pečujících o lesní porosty; celkem mezi ně může během roku rozdělit až 15 milionů korun. V loňském roce to bylo 9,6 milionu.

„Peníze jsou určeny majitelům a nájemcům lesů na obnovu, zajištění a výchovu lesních porostů a na ekologické

a k přírodě šetrné technologie. Obce pak mohou ještě žádat o příspěvek na obnovu lesů poškozených imisemi,“ řekl radní kraje pro oblast životního prostředí Jaroslav Bradáč.

Kraj bude peníze rozdělovat postupně během celého roku. O nejvyšší dotaci žádají Lesy města Chebu, s. r. o.: 350 122,- Kč na obnovu, zajištění a výchovu lesních porostů.

Karlovarský kraj má rozlohu 331 541 hektarů, z toho je 140 687 ha lesa (to je 42,1 procenta území kraje). Ve správě Lesů ČR je 64,82 procenta lesního porostu, tedy 91 200 hektarů. 17 166 hektarů spravují města a obce a 13 293 dalších hektarů jsou vojenské lesy, které spravuje ministerstvo obrany.

KU

CO RADA TEPRVE KE SCHVÁLENÍ KRAJSKÉMU ZASTUPITELSTVU DOPORUČILA

PŘÍJEMCE	PŘÍSPĚVEK			CELKEM
	na obnovu lesů poškozených imisemi	na obnovu, zajištění a výchovu lesních porostů	na ekologické a k přírodě šetrné technologie	
město Jáchymov	189 780	17 800	15 200	222 780
město Boží Dar	10 800	0	0	10 800
město Karlovy Vary - Lázeňské lesy	0	4 832	89 500	94 332
město Krásno	0	11 960	850	12 810
město Jáchymov	66 705	31 328	19 360	117 393
město Teplá	0	736	33 180	33 916
město Chyšce	0	5 240	0	5 240
město Jáchymov	32 181	23 520	12 920	68 621
město Hroznětín	0	25 150	0	25 150
město Ostrov	0	17 024	0	17 024
obec Štědrá	0	0	12 000	12 000
obec Pšov	0	0	29 520	29 520
Lesy města Chebu, s. r. o.	0	350 122	0	350 122
obec Čichalov	0	2 496	2 540	5 036
CELKEM	299 466	490 208	215 070	1 004 744



Žádosti subjektů v tabulce č. 2 musí ještě schválit krajsí zastupitelé. Jedná se o případy, v nichž žadatelem je „obec“ nebo v nichž požadavek (i s nápočtem v běžném roce) přesahuje 200 000 Kč.

CO RADA KRAJE JIŽ SCHVÁLILA

PŘÍJEMCE	PŘÍSPĚVEK			CELKEM
	na obnovu lesů poškozených imisemi	na obnovu, zajištění a výchovu lesních porostů	na ekologické a k přírodě šetrné technologie	
Loketské městské lesy, s. r. o.	0	9 280	65 370	74 650
GERIMO, s. r. o.	0	0	24 150	24 150
Městské lesy Kraslice, s. r. o.	0	28 760	70 410	99 170
Lesní společnost Bečov, s. r. o.	0	19 560	1 680	21 240
FINE DREAM, s. r. o.	0	36 000	0	36 000
Městské lesy Kraslice, s. r. o.	0	0	35 840	35 840
Lesy Žlutice, s. r. o.	0	4 576	53 050	57 626
CELKEM	0	98 176	250 500	348 676



Tříkrálová sbírka se pořádala již podeváté

Karlovy Vary byly prvním městem v regionu, kde začala tradiční Tříkrálová sbírka. Pořádalo ji Sdružení České katolické charity. Sběrka probíhala do 11. ledna. Vítězek získá Dům na půl cesty pro mladé lidi v Karlových Varech.

Tříkrálovou sbírku zahájili plzeňský biskup Mons. František Radkowský spolu s primátorem města Wernerem Hauptmannem a ředitelem karlovarské farní charity Jiřím Novákem. Po slavnostním zahájení se vypravil pochod královské družiny s Kašparem, Melicharem a Baltazarem směrem k hlavní poště. Odsud se pak jednotlivé družiny koledníků rozešly po městě. V tříčlenných skupinkách byl vždy jeden člen vybaven speciální příkazkou, podle které lze identifikovat, že se jedná o pravé koledníky a nikoli o podvodníky, kteří se

občas v minulosti zkošeli tímto způsobem sami obohatit.

Po plzeňské diecézi, která zahrnuje Plzeňský a Karlovarský kraj, se letos vydalo do měst a obcí na 850 skupinek koledníků. V minulém ročníku, kdy se ve sbírce v diecézi vybralo 2,57 milionu korun, chodilo zhruba o stovku skupinek koledníků méně. Se zabezpečnými kasičkami chodili od domu k domu prosit o příspěvky na potřebné. Na dvěře napsali křídou K-M+B 2009, což z latinského Kristus Mansionem Benedicat znamená Kristus zehnej tomuto domu.



Koledníci vybírali peníze pro Dům na půl cesty. Foto archiv

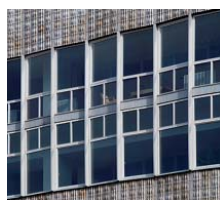
Písmena se také shodují s iniciálami jmen tří králů. Akci v diecézi organizovali dobrovolníci především z farních, oblastních

a městských charit ve zhruba pěti desítkách měst a obcí, z nichž pak vycházely skupinky koledníků do širokého okolí.

Fotografie z Kalifornie

Co se dá stihnout...? je název výstavy, jejíž vernisáž proběhla v pátek 9. ledna v 19 hodin v galerii SUPERMARKET wc. Výstava prezentuje fotografie mladé naděje autorky Marty Houdkové, studentky oboru grafický design na SPŠKS v Karlových Varech.

Kolekce fotografií vznikla jako dokument z její návštěvy partnerského města Karlových Varů Carlsbadu v americkém státu Kalifornie. Martina Houdková vyhrála v roce 2007 první místo v mezinárodní fotografické soutěži Moje-město-vary.cz a hlavní odměnou pro ni byla letenka do Carlsbadu, kde probíhala partnerská část soutěže s názvem A Day In The Life



Of Carlsbad & Karlovy Vary. Výstava je další z cyklu projektů, kterými občanské sdružení PROTÉBE live umožňuje mladým lidem růst. Navštívit ji můžete do 31. března. Projekt podpořilo město Karlovy Vary, Karlovarský kraj a firma Polypress.

Hejtman navštívil první miminko roku



Hejtman Josef Novotný (vpravo) gratuloval první letošní mamince v Karlovarském kraji. Foto archiv

Hejtman Josef Novotný se v pátek 2. ledna vypravil na gynekologicko-porodnické oddělení sokolovské nemocnice, aby přivítal na svět první letošní miminko Karlovarského kraje. Chlapeček Michal Kundrát je ze Sokolova a narodil

se 1. ledna ve 3:33 hodin. Hejtman předal šťastné mamince Ivaně květiny a popřál jí i synovi pevné zdraví. „Mamince věnujeme pro miminko dárek v hodnotě 1 tisíce korun podle vlastního výběru,“ uvedl Josef Novotný. Matka novorozence

podle svých slov ještě stihla během posledního dne roku 2008 ochutnat silvestrovské občerstvení, kolem jedenadvacáté hodiny pak přijela do sokolovské nemocnice. Na maleňkou sourozence doma čeká pětiletý bratr Honzík. AED

Měně nehod, více mrtvých

V Karlovarském kraji loni výrazně ubylo dopravních nehod. Jejich následky ale byly tragičtější – o život na silnicích Karlovarského kraje přišlo loni 34 lidí, to bylo o sedm více než v roce 2007 a o tři více než v roce 2006, vyplývá ze statistik policie.

Ačkoliv jsou čísla za loňský prosinec zatím ještě předběžná a mohou se ještě zpřesnit, za celý rok 2008 se v Karlovarském kraji stalo 4625 dopravních nehod. Rok předtím to bylo 5680 a v roce 2006 dokonce 5935.

„Nejčastější příčinou dopravních nehod je nesprávný způsob jízdy, následuje nepřiměřená rychlost a nedání přednosti v jízdě. Ve velké míře se podílí na dopravních nehodách i požívání alkoholu,“ uvedla krajská policijní mluvčí Jolana Cihová.

Tragické nehody se v kraji odehrály i na samém konci roku. Hned dva lidé zemřeli 14. prosince – jeden při nehodě u Kamen-

ného dvora na Sokolovsku, další, chodec, ve Velké Hledešbě na Chebsku. Dva dny před Vánoce zemřel při nehodě dvacetiletý řidič auta u Františkových Lázní.

Proti roku 2007 mírně poklesl počet nehod, na nichž se podílel alkohol. Přesto sehrál roli při 261 nehodách. Menší počet nehod se ale kromě úmrtí projevil na následcích pozitivně. Těžce zraněno bylo loni 97 lidí (předloni 117, v roce 2006 jich bylo 123). Lehkých zranění policisté evidují 689 (v roce 2007 to bylo 719, v roce 2006 pak 760). Snížila se i hmotná škoda, loni klesla na necelých 200 milionů korun, zatímco předloni to bylo téměř 219 milionů.

Do škol putují evropské peníze

Budovy Střední odborné školy pedagogické, gymnázia a vyšší odborné školy Karlovy Vary budou letos zateplené. Škola získala dotaci z 3. výzvy Operačního programu Životní prostředí. Celkové náklady na tuto akci dosáhnou téměř 28 milionů korun. Pokud to schválí krajské zastupitelstvo, tak okolo 14 milionů z uvedených částky uhradí

Karlovarský kraj,“ uvedl krajský radní Vratislav Emler. Úspory ve spotřebě energií by měla škola přinést také výměna starých oken a celková rekonstrukce topného systému včetně instalace termoregulačních ventilů. Se zahájením prací se počítá v jarních měsících, přičemž celá akce by měla být dokončena v závěru tohoto roku.

Silnice u Vítkova je bezpečnější

Po silnici u Vítkova na Sokolovsku se od půli prosince jezdí bezpečněji než dříve. Kraji se totiž podařilo zajistit dostatek financí z rozpočtu Státního fondu dopravní infrastruktury na rekonstrukci silnice II/210 mezi Vítkovem a obcí Podstrání. V úseku docházelo k postupným místním sesuvům silnice vedené podél vodního toku a k výskytu trhlin a závd. Na místě také nebylo osazeno zachytné bezpečnostní zařízení. „Na akce ke zvýšení bezpečnosti silničního provozu letos Státní fond dopravní infrastruktury uvolnil celkem 97,7 milionu korun, z toho jsme na rekonstrukci této silnice a na zbudování opěrných zdí získali více než 17 milionů korun,“ uvedl ředitel krajských silnišť Petr Zelechovský. Celková rekonstrukce tří samostatných úseků trvala od prvních červnových dnů do konce října tohoto roku. Silniční těleso bylo staticky zajištěno opěrnými stěnami, byl upraven odvodňovací systém, položeny nové vrstvy vozovky a osazeno zachytné bezpečnostní zařízení. „Spátý stav těchto silnic je třeba urychleně řešit už proto, že tvoří důležitou variantu silničního spojení v oblasti,“ uzavřel náměstek hejtmána Petr Navrátil.

Největší mráz byl letos v Šindelové

Nejmrazivější noc za poslední tři zimy zažila na začátku ledna Šindelová na Sokolovsku, kde rtuť teploměru při zemi ukázala v ranních hodinách kolem minus 26,5 stupně Celsia. Ani ve dvou metrech nad zemí nebylo o moc tepleji, minus 23,2 stupně. ČTK to řekl pozorovatel z klimatologické stanice v Šindelové Rudolf Kovařík.

Obec Šindelová patří k nechládnějším místům

v Karlovarském kraji. Pod bod mrazu tady klesá rtuť čas od času i v létě. V úterý večer naměřil Kovařík ve dvou metrech minus 16,8 stupně Celsia. Těsně nad zemí až minus 22,5 stupně. „Po několika letech pořádně mrazne. Někomu to působí potíže, na druhou stranu takový mráz zahubí řadu zahradních škůdců, například slimáků,“ poznamenal Kovařík.

Děti vystavovaly svá díla na úřadě



Díla žáků keramického kroužku ze Základní, mateřské a praktické školy v Karlových Varech vytvářela od 9. prosince do 10. ledna ve vestibulu hlavní budovy Krajského úřadu Karlovarského kra-

je příjemnou vánoční atmosférou. Návštěvníci mohli obdivovat keramický betlém, vánoční stromček, keramické andělky či kachle. Výstava byla projevem; o některá téměř profesionální díla byl velký zájem.

Anketa

Karlovarský kraj vyhlásil anketu Sportovec roku 2008

Své návrhy v šesti kategoriích mohou sportovní subjekty v regionu podávat do 2. února 2009. Nejlepší sportovce a osobnosti v jednotlivých kategoriích vyhodnotí Sportovní komise při Radě Karlovarského kraje, její návrh pak bude schvalovat krajská rada.

Loni už podruhé získal Cenu hejtmána, unikátní porcelánový pohár kombinovaný s křišťálem od akademického sochaře a designéra Jiřího Laštovky, stříbrný medailista z olympijských her v italském Turíně Lukáš Bauer. Karlovarský kraj vyhláší tuto anketu do roku 2002.

Nejlepší sportovce a osobnosti v jednotlivých kategoriích vyhodnotí Sportovní komise při Radě Karlovarského kraje. Její návrh pak bude schvalovat rada kraje.

Hlavní kritéria hodnocení:

umístění jednotlivců a sportovních kolektivů na mistrovství ČR, ME, MS, účast na významných mezinárodních soutěžích

Navrhovatelé musí u jednotlivců i sportovních kolektivů uvést: OS, TJ, sportovní klub, oddíl, atd., příjmení, jméno, datum narození, kategorii, sportovní odvětví, disciplínu, kontakt a nejlepší umístění v roce 2008. Vyplněný formulář musí mít razítko a podpis kompetentní osoby OS, TJ, klubu, oddílu, svazu atd.

Návrhy přijímá do 2. února 2009 Krajský úřad Karlovarského kraje, Odbor školství, mládeže a tělovýchovy, Závodní 353/88, 360 21 Karlovy Vary, e-mail: epodatelna@kr-karlovarsky.cz, informace: Josef Kočí, tel. 353 502 491, mobil 736 650 340.

Sportovní subjekty v regionu mohou své návrhy podávat v šesti kategoriích:

- mládež – jednotlivci, sportovní kolektiv do 19 let (dívký, chlapeč)
- dospělí – jednotlivci, sportovní kolektiv
- handicapovaní sportovci – jednotlivci, sportovní kolektiv (mládež, dospělí)
- trenér – jednotlivci
- sportovní legenda – bývalý vynikající sportovec, trenér, funkcionář
- sportovní osobnost – nejúspěšnější sportovec roku 2008

KRAJSKÉ LISTY měsíčník Karlovarského kraje

Registrováno pod číslem MK ČR E 14716 • vydává Karlovarský kraj, Závodní 353/88, 360 21 Karlovy Vary ve spolupráci s vydavatelstvím Strategic Consulting, s. r. o. • vydavatel Jan Čížek (777 311 436), cizek@consultants.cz, šéfredaktor Dan Deyl (725 770 174), dey@consultants.cz • DTP Pavel Huml (224 816 821), huml@consultants.cz • inzerce: Roman Zápolský (777 193 779), e-mail: zapolsky@ceskydomov.cz • adresa redakce: Sladomnická 10, 360 05 Karlovy Vary, tel./fax: 353 565 500 • adresa vydavatele: Na Pořiči 8, 110 00 Praha 1, tel.: 224 816 821, tel./fax: 224 816 818 • distribuce: výtisk zdarma • tiskárna VLTAVA-LABE-PRESS, a. s., náklad 132 000 výtisků

Kontakty na redakci, inzerci a distribuci

<p>šéfredaktor: Dan Deyl telefon: 724 54 53 54 e-mail: dey@consultants.cz</p>	<p>Stížnosti a podněty k distribuci: Anna Šariccheva tel.: 224 816 821 e-mail: distribuce@consultants.cz</p>	<p>inzerční manažer: Roman Zápolský tel./fax: 353 549 133, 777 193 779 e-mail: zapolsky@ceskydomov.cz</p>
---	--	---

web: www.ceskydomov.cz Zde jsou ceníky, podmínky inzerci a termíny vydání