

NÁVRH AKČNÍHO PLÁNU ROZVOJE SOCIÁLNÍCH SLUŽEB V KARLOVARSKÉM KRAJI NA ROK 2016

Seminář k projednání návrhu Akčního plánu na rok 2016 k SPRSS Karlovarského kraje na období 2014 - 2017

Květen 2015



Obsah

- Stručný popis systému vyrovnávací platby
- Dopady zavedení systému vyrovnávací platby na poskytovatele sociálních služeb
- Akční plán 2016
- Související doplňující informace

Stručný popis systému vyrovnávací platby



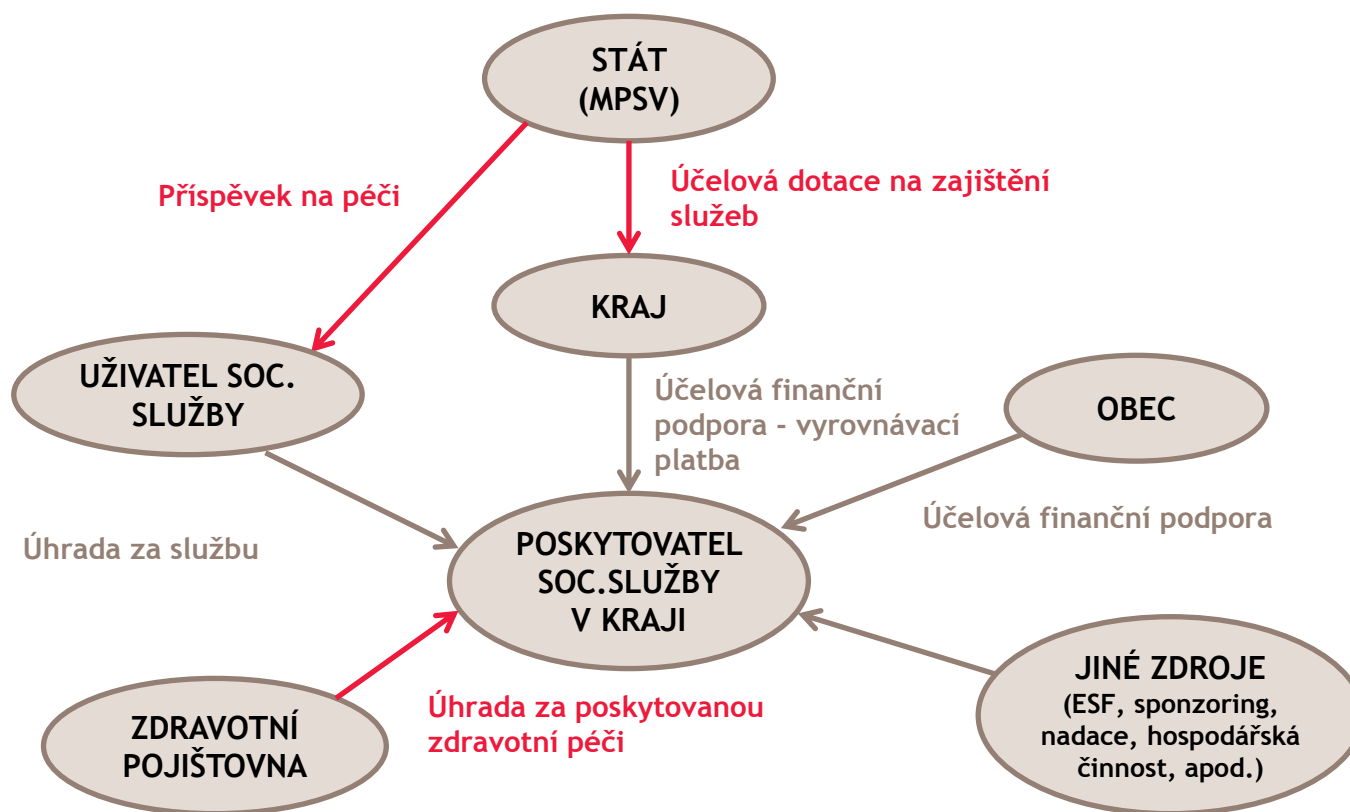
Nový systém financování sociálních služeb v ČR

Základní změny od 1.1.2015

- Od 1. ledna 2015 je převedeno financování sociálních služeb, které bylo do konce roku 2014 zajišťováno ze strany Ministerstva práce a sociálních věcí ČR (dále také „MPSV“) formou dotací, do působnosti krajů.
- Změny se dotýkají zejména způsobu výpočtu dotace poskytované ze strany MPSV jednotlivým krajům, a následně i způsobu stanovení dotace pro jednotlivé poskytovatele sociálních služeb, které budou tvořit krajskou síť sociálních služeb.
- Počínaje rokem 2016 budou finanční prostředky poskytovatelům sociálních služeb poskytovány v souladu s legislativními podmínkami EU ve formě vyrovnávací platby za závazek veřejné služby poskytované organizacím pověřeným poskytováním služeb obecného hospodářského zájmu.
- V současné době (v roce 2015) je v Karlovarském kraji uplatňován hybridní systém financování, ve kterém jsou prvky systému vyrovnávací platby uplatněny z cca 80 %.

Schéma financování sociálních služeb s regionální/místní působností od roku 2015

Přerozdělení účelové dotace MPSV je od roku 2015 v kompetenci krajů.



Otázka veřejné podpory v oblasti sociálních služeb

(proč vyrovnávací platba)

- Finanční prostředky přidělované dosavadním způsobem poskytovatelům sociálních služeb mohou být z hlediska právních předpisů EU považovány za nedovolenou veřejnou podporu, tj. poskytovány protiprávně.
- Systém financování je nutné nastavit s ohledem na vymezení režimů pravidel poskytování veřejné podpory podle práva EU.
- Podpora se vztahuje na jakoukoliv přímo či nepřímo poskytnutou výhodu financovanou z veřejných prostředků, poskytnutou státem jako takovým nebo zprostředkujícím (soukromým) subjektem jednajícím na základě svěřených pravomocí, přičemž je rozhodující ovlivnění veřejných rozpočtů:
 - přímo (vydáním finančních prostředků);
 - nepřímo (nerozšířením jejich příjmové stránky).
- Rozhodujícím hlediskem je podstata podpory, ne její forma.
- Možné typy podpor:
 - přímé podpory;
 - daňové úlevy či výjimky;
 - referenční úrokové sazby;
 - záruky za úvěry poskytnuté za obzvláště výhodných podmínek;
 - náhrada ztrát;
 - odklad poplatků;
 - atd.

Otázka veřejné podpory v oblasti sociálních služeb

Závěry

- Vyrovnavací platba (dotace) hrazená poskytovatelům sociálních služeb naplňuje definiční znaky veřejné podpory.
- Poskytování sociálních služeb je vzhledem k hospodářskému charakteru této činnosti službou obecného hospodářského zájmu.
- V stávajícím dotačním řízení nejsou splněny podmínky vymezené v rozhodnutí Altmark.
- Dotační řízení na úrovni kraje bude tedy nastaveno jako poskytnutí podpory ve formě vyrovnávací platby za závazek veřejné služby udělené určitým podnikům pověřeným poskytováním služeb obecného hospodářského zájmu (tj. v režimu Rozhodnutí SGEI).
- Platba nesmí přesáhnout rozsah nezbytný k pokrytí čistých nákladů vynaložených při plnění závazků veřejné služby, včetně přiměřeného zisku.
- Vyrovnavací platba, která přesahuje výši skutečně vzniklých čistých nákladů podniku na poskytování služeb, není nutná pro poskytování SGEI, a tudíž představuje neslučitelnou státní podporu, která by měla být vrácena státu.
- Přiměřený zisk by měl být určen jako míra návratnosti kapitálu s přihlédnutím ke stupni, případně neexistenci rizika. Míra návratnosti kapitálu by měla být vymezena jako interní míra návratnosti kapitálu, který daný podnik investoval během doby trvání pověření.

Dopady zavedení systému vyrovnávací platby na poskytovatele sociálních služeb



Nový systém financování sociálních služeb v ČR

Změny a dopady pro poskytovatele sociálních služeb

(1) Nákladová efektivita

- V rámci nového systému financování sociálních služeb budou pro jednotlivé sociální služby stanoveny v každém kraji pravidla pro výpočet maximální hodnoty povolené veřejné podpory v podobě „vyrovnávací platby“. Nastavený systém pro stanovení hodnoty vyrovnávací platby za poskytovanou sociální službu (výpočtové vzorce a jejich parametry) tak může v případě omezených možností financování ze soukromých zdrojů **vyvolat potřebu snížení provozních nákladů poskytovatele sociálních služeb.**
- S ohledem na obvyklou nákladovou strukturu poskytovatelů sociálních služeb, kde jsou dominantní nákladovou položkou osobní náklady, resp. nákup služeb, bude prakticky možné v krátkodobém horizontu (do 12 měsíců) optimalizovat pouze tyto nákladové položky (zejména snížení počtu zaměstnanců, resp. nakupovaných služeb). Ostatní výdajové položky (např. energie, materiál) nejsou ekonomicky podstatné nebo vyžadují zpravidla dodatečné investice.

Nový systém financování sociálních služeb v ČR

Změny a dopady pro poskytovatele sociálních služeb

(2) Financování z jiných zdrojů

- V souvislosti s přechodem financování sociálních služeb na jednotlivé kraje, nebude možné, v případě ekonomických potíží poskytovatele (poskytování sociální služby bude ztrátové), poskytnout dodatečné navýšení veřejné podpory nad rámec vyrovnávací platby.
- Jakákoli jiná forma veřejné podpory (jedná se např. i o zvýhodněné nájemné pro poskytovatele sociálních služeb) mimo vyrovnávací platbu je vyloučena.
- Poskytovatelé sociálních služeb, kteří se dostanou do výše popsané situace, budou muset získat finanční prostředky na úhradu nákladů z jiných zdrojů, jako např. z vedlejší činnosti poskytovatele sociální služby.

Nový systém financování sociálních služeb v ČR

Změny a dopady pro poskytovatele sociálních služeb

(3) Vnitřní systém ekonomického a finančního řízení

- Nový systém financování sociálních služeb bude vyvolávat vyšší nároky na vnitřní systém ekonomického a finančního řízení poskytovatele sociálních služeb.
- Vyšší požadavky budou kladeny na nastavení vnitřního nákladového a kalkulačního systému poskytovatelů sociálních služeb, který bude umožňovat **přiřazení jednotlivých druhů nákladů (uznatelných x neuznatelných), výnosů a zdrojů financování ve vztahu k jednotlivým poskytovaným sociálním službám.** To bude nutné především z důvodu prokazatelnosti oprávněnosti použitých veřejných zdrojů na financování uznatelných provozních nákladů sociálních služeb financovaných z veřejných zdrojů, jakož i konečné vyúčtování poskytované služby (včetně případného navrácení nevyčerpaných finančních zdrojů).
- Do budoucna by bylo žádoucí, aby metodické postupy byly vydány z úrovně MPSV a obsahovaly pravidla pro definici struktury účtového rozvrhu (druhovému členění nákladů), ekonomické struktury (nákladová střediska), struktury sledování nositelů nákladů (jednotlivé sociální služby), přiřazení přímých a alokace nepřímých nákladů, jakož i nároky na nastavení pravidel v rámci účetního systému, resp. mimo něj (mimoúčetní evidence).

Nový systém financování sociálních služeb v ČR

Změny a dopady pro poskytovatele sociálních služeb

(4) Reporting ekonomických a provozních informací

- V návaznosti na potřebu krajů sledovat čerpání finančních prostředků poskytnutých v rámci dovolené veřejné podpory na zajištění sociálních služeb v průběhu příslušného roku bude pro poskytovatele sociálních služeb stanovena povinnost předávat kraji informace ve formě **standardizovaného reportingu o skutečné výši nákladů a výnosů a o čerpání finančních prostředků poskytnutých v rámci dovolené veřejné podpory z různých zdrojů (stát, kraje, obce)**. To bude důležité především v druhé polovině roku s ohledem na **eliminaci „přefinancování“ sociální služby** (poskytnutí vyšší částky z veřejných zdrojů, než je stanovena povolená veřejná podpora, tj. hodnota vyrovnávací platby).
- Součástí reportingu poskytovatele sociálních služeb by měl být **rovněž soubor provozních informací o poskytování služby v daném období, zejména pak informace o rozsahu služby (např. provozní doba, počet klientů), informace o personálu, informace o kvalitě poskytované služby**.
- Reporting ekonomických a provozních informací se předpokládá (v Karlovarském kraji) realizovat **zpravidla čtvrtletně**.

Nový systém financování sociálních služeb v ČR

Změny a dopady pro poskytovatele sociálních služeb

(5) Požadavky na vstup sociálních služeb do krajské sítě služeb - personální a technické

- Financování sociálních služeb je úzce provázáno s plánováním a tvorbou krajské sítě sociálních služeb, to vyvolá požadavky na **definování požadavků na vstup sociálních služeb do krajské sítě sociálních služeb** ze strany jednotlivých krajů, a to v souvislosti s transparentností procesu tvorby krajské sítě sociálních služeb, resp. procesu výběru jednotlivých poskytovatelů, kteří budou konkrétní sociální službu v krajské síti poskytovat.
- **Personální požadavky**
 - Smyslem je stanovení minimálních požadavků na personální zajištění sociálních služeb zařazených do krajské sítě sociálních služeb.
 - V praxi se může jednat o podíl pracovníků přímé péče na celkovém počtu pracovníků, požadavky na kvalifikaci pracovníků a podobně.
- **Technické požadavky**
 - Smyslem je stanovení minimálních požadavků na technické vybavení poskytovatele související s poskytováním sociální služby.
 - V praxi se může jednat např. o vymezení požadavku na vybavení pokojů (v případě pobytových služeb sociální péče) a podobně.
- Smyslem požadavků je zajištění určité minimální úrovně sociálních služeb zařazených do krajské sítě sociálních služeb a financovaných z veřejných zdrojů. Požadavky musí být nastaveny jednotně pro všechny sociální služby daného druhu, bez ohledu na právní formu poskytovatele.

Nový systém financování sociálních služeb v ČR

Změny a dopady pro poskytovatele sociálních služeb

(6) Rozdílné systémy financování sociální služeb v jednotlivých krajích

- Převedení financování sociálních služeb, které bylo do konce roku 2014 zajišťováno ze strany MPSV formou dotací, do působnosti krajů znamená na úrovni jednotlivých krajů postupné vytváření samostatných systémů financování sociálních služeb, resp. vytváření samostatných komplexních systémů řízení sociálních služeb. V průběhu času je možné očekávat stále vyšší diverzifikaci těchto systémů.
- Postupná diverzifikace systémů řízení sociálních služeb na úrovni jednotlivých krajů ČR bude znamenat pro poskytovatele sociálních služeb, kteří působí v různých krajích ČR současně, vyšší nároky na znalost jednotlivých systémů sociálních služeb v krajích a orientaci v nich.

Nový systém financování sociálních služeb v ČR

Změny a dopady pro poskytovatele sociálních služeb

(7) Požadavky na vstup do sítě a systémy financování sociálních služeb v jednotlivých krajích

- Se změnou systému financování sociálních služeb dojde ve všech krajích k nastavení specifických podmínek a parametrů pro vstup do krajské sítě sociálních služeb. Vzhledem k faktu, že nejsou (dosud) tyto podmínky a parametry nastaveny pro všechny kraje jednotně, vznikne tak (jako v případě financování sociálních služeb) **14 různých systémů** vstupu sociálních služeb, resp. jejich poskytovatelů do sítě sociálních služeb.
- Je tak pravděpodobné, že jeden poskytovatel bude muset splňovat diametrálně odlišné podmínky a parametry pro vstup do krajské sítě ve dvou a více krajích.

Nový systém financování sociálních služeb v ČR

Změny a dopady pro poskytovatele sociálních služeb

(8) Konkurenční prostředí

- Změny ve financování sociálních služeb a nastavení samostatných krajských systémů financování sociálních služeb založených na poskytování veřejných finančních prostředků poskytovatelům sociálních služeb ve formě vyrovnávací platby definují nově principy a pravidla, která budou v následujících letech v ČR pro financování sociálních služeb uplatňována. Tím se vytváří nový rámec fungování, který bude jasně definovat ekonomické možnosti a výhodnost poskytování sociálních služeb.
- S ohledem na výše uvedené lze na jedné straně očekávat zájem nových poskytovatelů sociálních služeb (vstup soukromých strategických a finančních investorů) o poskytování služeb, u nichž bude výše vyrovnávací platby stanovena takovým způsobem, který bude pro tyto poskytovatele velmi ekonomicky výhodný. Na druhé straně lze očekávat zánik či transformaci některých stávajících poskytovatelů, kteří jsou do značné míry závislí na financování z veřejných zdrojů a současně je jejich služba zajišťována neefektivně s ohledem na stanovení výše vyrovnávací platby.

Akční plán 2016



Vymezení základních pojmů

- Akční plán rozvoje sociálních služeb v Karlovarském kraji na rok 2016 (dále pouze „Akční plán“) je:
 - strategický dokument pro rozhodování o financování sociálních služeb dle ustanovení § 101a zákona č. 108/2006 sb. o sociálních službách, ve znění pozdějších předpisů,
 - jeden z výstupů individuálního projektu Karlovarského kraje „V Karlovarském kraji společně plánujeme sociální služby II“,
 - dokument navazující na Střednědobý plán rozvoje sociálních služeb v Karlovarském kraji na období 2014 - 2017 (dále pouze „SPRSS“),
 - dokument, jehož součástí je stanovení rozsahu sítě sociálních služeb v Karlovarském kraji na rok 2016 v souladu se strategickými cíli definovanými v SPRSS.
- Síť sociálních služeb (dle zákona o soc. službách) je:
 - „Síť sociálních služeb se rozumí souhrn sociálních služeb, které v dostatečné kapacitě, náležitě kvalitě a s odpovídající místní dostupností napomáhají řešit nepříznivou sociální situaci osob na území kraje a které jsou v souladu se zjištěnými potřebami osob na území kraje a dostupnými finančními a jinými zdroji. Síť sociálních služeb je součástí střednědobého plánu rozvoje sociálních služeb kraje“.
 - Při nastavení a změnách sítě sociálních služeb se vychází především ze skutečné potřeby služeb, krajem definovaných priorit a reálné možnosti zdrojů.

Akční plán 2016

Obsah akčního plánu:

- Vyhodnocení plnění strategických cílů pro jednotlivé prioritní oblasti ve SPRSS
- Tvorba akčního plánu na rok 2016
- Způsob definování sítě sociálních služeb v Karlovarském kraji, síť sociálních služeb v Karlovarském kraji pro rok 2016
- Financování sítě sociálních služeb v Karlovarském kraji

Dokument není dosud ve finální podobě, jsou dopracovávány textové části. Na semináři budou představeny dílčí oblasti, které jsou součástí akčního plánu:

- Tvorba krajské sítě sociálních služeb v Karlovarském kraji na rok 2016 - obecné principy tvorby krajské sítě, východiska pro definování potřebných kapacit sociálních služeb zařazených do krajské sítě, podoba krajské sítě, rozdíly oproti roku 2015
- Návrh referenčních hodnot pro rok 2016

Tvorba Akčního plánu na rok 2016

- Tvorba Akčního plánu 2016 byla realizována v následujících etapách:
 - Analytická fáze (leden - únor 2015);
 - Strategická fáze (březen - duben 2015);
 - Zpracovatelská fáze (duben 2015);
 - Připomínková fáze (květen 2015).
- Na zpracování Akčního plánu se aktivně podíleli zástupci:
 - Odboru sociálních věcí krajského úřadu Karlovarského kraje,
 - Agentury projektového a dotačního managementu Karlovarského kraje, příspěvková organizace (APDM),
 - Společnosti BDO Advisory s.r.o.

Obecné principy tvorby sítě sociálních služeb Karlovarského kraje na rok 2016

Tvorba sítě sociálních služeb v Karlovarském kraji vychází z následujících principů:

- Síť sociálních služeb Karlovarského kraje je nástrojem sociální politiky kraje pro řešení nepříznivých sociálních situací občanů kraje a pro předcházení vzniku takových situací.
- Součástí sítě jsou služby sociální prevence, sociální péče a sociálního poradenství, které jsou poskytovány na území kraje v souladu se zákonem o sociálních službách a rozvojové záměry sociálních služeb, které jsou vyhodnoceny krajem jako potřebné, a které jsou v souladu se SPRSS.
- Zařazení do sítě sociálních služeb je předpokladem financování těchto služeb z veřejných zdrojů. Za veřejné zdroje jsou považovány zejména prostředky státního rozpočtu, prostředky z rozpočtů kraje, měst a obcí, prostředky EU, prostředky státních fondů a institucí. Zařazení do sítě sociálních služeb není garancí plného financování poskytovaných sociálních služeb z výše uvedených zdrojů.
- Při řízení o zařazení do sítě sociálních služeb je uplatňován rovný přístup pro všechny poskytovatele služeb, a to bez ohledu na právní formu poskytovatele a jeho zřizovatele.

Obecné principy tvorby sítě sociálních služeb Karlovarského kraje na rok 2016

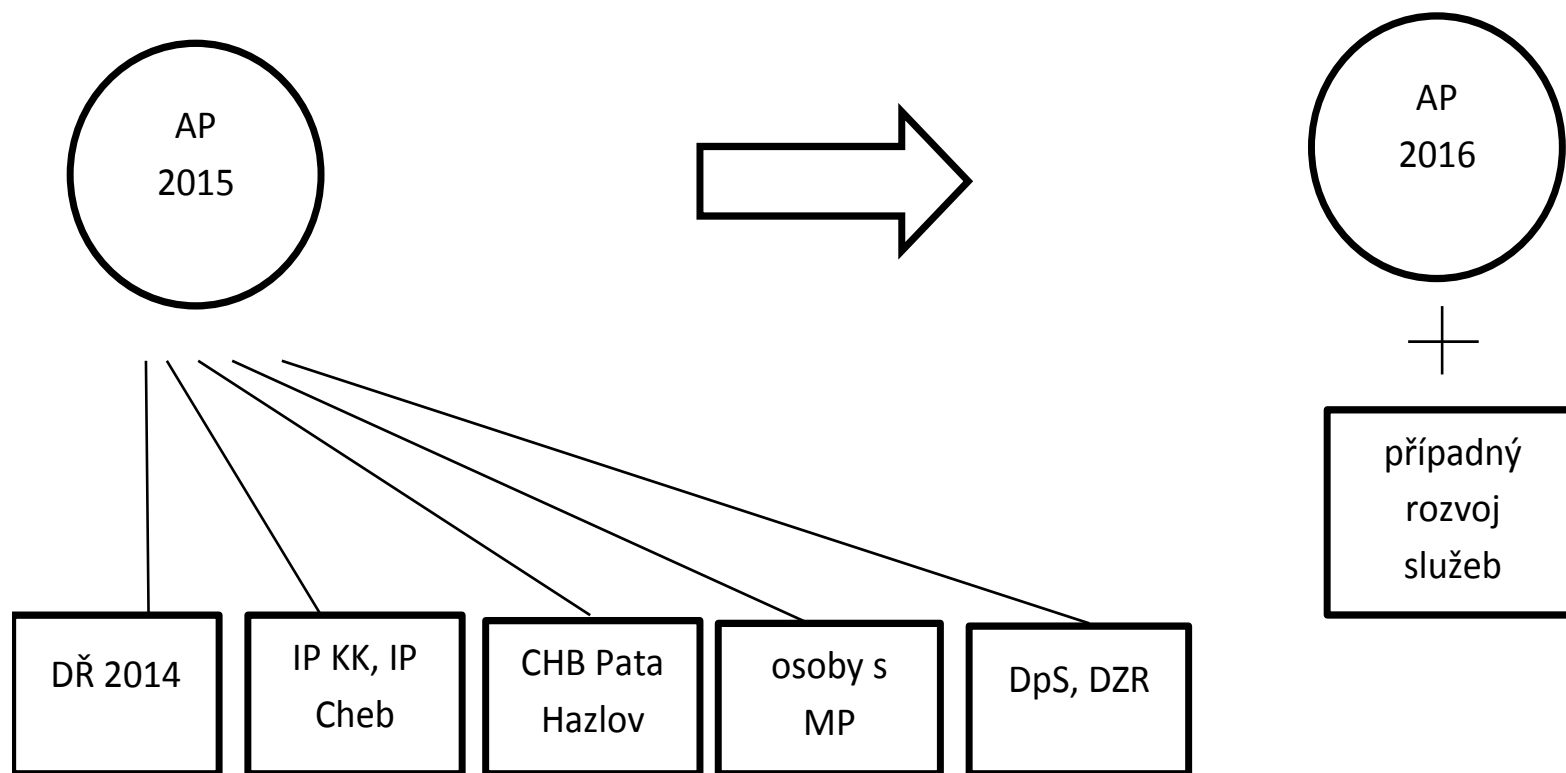
Tvorba sítě sociálních služeb v Karlovarském kraji vychází z následujících principů (pokračování):

- Při tvorbě sítě sociálních služeb kraj spolupracuje s městy a obcemi Karlovarského kraje a poskytovateli služeb působícími na území kraje. Využívá pro tuto činnost funkční struktury střednědobého a komunitního plánování (Návrhová skupina).
- Karlovarský kraj definuje požadavky (podmínky a kritéria) pro zařazení služby do sítě sociálních služeb v kraji.
- Pro zařazení do sítě sociálních služeb na rok 2016 musí služba (její poskytovatel) splnit podmínky a kritéria, která budou definována v rámci schválených pravidel pro poskytování finančních prostředků na rok 2016.
- Plnění požadavků pro zařazení služby do sítě sociálních služeb je předmětem průběžné kontroly.
- Stanovené požadavky pro zařazení služby do sítě sociálních služeb budou každoročně krajem vyhodnocovány a aktualizovány.

Východiska pro definování potřebných kapacit sociálních služeb zařazených do krajské sítě na rok 2016

- Do sítě sociálních služeb pro rok 2016 byly zahrnuty sociální služby poskytované v souladu se strategickými a dílčími cíli stanovenými ve SPRSS.
- Potřebné kapacity sociálních služeb (sít' sociálních služeb) na rok 2016 byly stanoveny na základě následujících principů:
 - Základním východiskem pro stanovení sítě sociálních služeb na rok 2016 byly kapacity sociálních služeb zahrnuté do Akčního plánu na rok 2015.
 - Do sítě sociálních služeb na rok 2016 bylo zahrnuto navýšení kapacit sociálních služeb oproti AP 2015 (rozvojové záměry) v případech, kdy toto navýšení bylo doloženo ze strany poskytovatelů sociálních služeb a obcí jako potřebné. Zároveň bylo vyžadováno vyjádření obcí ke spolufinancování těchto sociálních služeb. Rozvojovým záměrem se rozumí navýšení kapacit sociálních služeb, rozšíření územního rozsahu poskytovaných sociálních služeb, registrace nových sociálních služeb.
 - V případě služeb poskytovaných pro cílovou skupinu osoby s mentálním postižením byly kapacity na rok 2016 stanoveny v souladu s probíhajícími transformačními procesy na území kraje.
 - V případě pobytových sociálních služeb pro seniory (domovy pro seniory, domovy se zvláštním režimem) byly kapacity na rok 2016 stanoveny v souladu s dokumentem Dlouhodobé směřování Karlovarského kraje v oblasti zajištění a rozvoje podpory seniorů a osob se zdravotním postižením (schválen usnesením Zastupitelstva Karlovarského kraje č. 184/06/14 ze dne 19. 6. 2014).

Východiska pro definování potřebných kapacit sociálních služeb zařazených do krajské sítě na rok 2016



Podoba krajské sítě sociálních služeb na rok 2016

- Síť sociálních služeb na rok 2016 je definována dle jednotlivých druhů sociálních služeb. Pro každý druh služby jsou stanoveny následující parametry:
 - cílová skupina (v členění dle strategických a dílčích cílů SPRSS),
 - forma poskytování,
 - územní působnost (dle SPRSS),
 - potřebná kapacita na rok 2016,
 - priorita z hlediska financování.
- Kapacity sociálních služeb jsou definovány u pobytových sociálních služeb počtem lůžek, u ambulantních a terénních služeb počtem úvazků pracovníků v přímé péči a počtem uživatelů (v případě telefonické krizové pomoci počtem hovorů).
 - V případě pobytové formy sociální služby krizová pomoc je kapacita definována počtem lůžek, počtem úvazků pracovníků v přímé péči a počtem uživatelů.

Podoba krajské sítě sociálních služeb na rok 2016

- Síť sociálních služeb na rok 2016 je stanovena jako optimální, je definována prostřednictvím potřebných kapacit sociálních služeb na území Karlovarského kraje, tzn. bez ohledu na výši disponibilních zdrojů financování sociálních služeb.
- Reálná podoba sítě sociálních služeb bude stanovena:
 - s ohledem na celkovou výši finančních prostředků na zajištění sociálních služeb v roce 2016, především v závislosti na objemu finančních prostředků, který bude přidělen Karlovarskému kraji Ministerstvem práce a sociálních věcí ČR (dále pouze „MPSV“) na podporu sociálních služeb v roce 2016,
 - na základě priorit jednotlivých druhů sociálních služeb prostřednictvím redukčních koeficientů.
- V roce 2016 budou finančně podporovány z veřejných zdrojů (prostřednictvím dotace přidělené Karlovarskému kraji z MPSV, z rozpočtu Karlovarského kraje, v rámci individuálního projektu kraje) pouze kapacity sociálních služeb, které jsou zahrnuty v síti sociálních služeb na rok 2016.
- Výše finančních prostředků pro jednotlivé sociální služby poskytované konkrétními poskytovateli bude stanovena v průběhu řízení o poskytnutí finanční podpory na rok 2016.

Podoba krajské sítě sociálních služeb na rok 2016

- Návrh sítě sociálních služeb na rok 2016 (potřebné kapacity) není v současné době zpracován pro všechny druhy sociálních služeb.
- Zpracování údajů od poskytovatelů sociálních služeb a od obcí (tabulky potřebných kapacit na rok 2016) se ukázalo být náročnější, než jsme předpokládali. Údaje získané od poskytovatelů se mnohdy nesešly s údaji získanými od obcí.
- Z informací od obcí vyplynulo, že některé organizace, které působí na jejich území či poskytují sociální služby pro jejich obyvatele, obce vůbec neznají. Doporučení pro poskytovatele sociálních služeb: komunikovat s obcemi, informovat o své činnosti, navázat spolupráci, zapojit se do struktur komunitního plánování či do obdobných pracovních skupin, pokud v obci existují.
- Systém financování sociálních služeb je založen na vícezdrojovém financování, jsou stanoveny podíly spolufinancování služeb z jiných zdrojů (zejména z rozpočtů obcí) - pokud obce mají poskytovat finanční prostředky na sociální služby poskytované na jejich území (pro jejich obyvatele), musí o těchto sociálních služeb a o jejich potřebnosti vědět.
- V následující tabulce jsou uvedeny navrhované kapacity těch druhů sociálních služeb, kde již byly na rok 2016 potřebné kapacity stanoveny. Kapacity jsou uvedeny v případě pobytových služeb počtem lůžek, v případě ambulantních a terénních služeb počtem úvazků pracovníků v přímé péči.

Podoba krajské sítě sociálních služeb na rok 2016

Služba	Okres Cheb	Okres Sokolov	Okres K. Vary	Celkem
Azylové domy pro osoby bez přístřeší (jednotlivci)	23 lůžek	18 lůžek	28 lůžek	69 lůžek
Azylové domy pro osoby bez přístřeší (rodiny s dětmi)	39 lůžek	39 lůžek	17 lůžek	95 lůžek
Centra denních služeb	4,75 úvazku pracovníků v přímé péči (PP)			
Domy na půl cesty	12 lůžek	10 lůžek	13 lůžek	35 lůžek
Domovy pro osoby se zdravotním postižením (pro osoby s mentálním postižením)	148 lůžek	40 lůžek	210 lůžek	398 lůžek
Domovy pro seniory	451 lůžek	190 lůžek	161 lůžek	802 lůžek
Denní stacionáře pro seniory a osoby s tělesným a smyslovým postižením	3,7 úvazku pracovníků v PP	--	2,2 úvazku pracovníků v PP	5,9 úvazku pracovníků v PP
Denní stacionáře pro osoby s mentálním postižením	6,52 úvazku pracovníků v PP	13 úvazků pracovníků v PP	3,2 úvazku pracovníků v PP	22,72 úvazku pracovníků v PP
Domovy se zvláštním režimem	43 lůžek	222 lůžek	115 lůžek	380 lůžek
Chráněné bydlení pro osoby s mentálním postižením	29 lůžek	49 lůžek	--	78 lůžek
Intervenční centra	3,5 úvazku pracovníků v přímé péči			
Kontaktní centra	2 úvazky pracovníků v PP	1,62 úvazku pracovníků v PP	3,26 úvazku pracovníků v PP	6,88 úvazku pracovníků v PP
Krizová pomoc	5,06 úvazku pracovníků v přímé péči, 3 lůžka			
Nízkoprahová denní centra	2,3 úvazku pracovníků v PP	2,3 úvazku pracovníků v PP	2,3 úvazku pracovníků v PP	6,9 úvazku pracovníků v PP
Noclehárny	13 lůžek	--	30 lůžek	43 lůžek
Nízkoprahová zařízení pro děti a mládež	10,17 úvazku pracovníků v PP	10,66 úvazku pracovníků v PP	7,91 úvazku pracovníků v PP	28,74 úvazku pracovníků v PP
Sociální služby poskytované ve zdravotnických zařízeních lůžkové péče	28 lůžek	8 lůžek	--	36 lůžek

Podoba krajské sítě sociálních služeb na rok 2016

Pečovatelská služba	
Karlovy Vary	64,14 úvazků pracovníků v přímé péči
Sokolov	12,55 úvazků pracovníků v přímé péči
Mariánské Lázně, Lázně Kynžvart	6,15 úvazků pracovníků v přímé péči
Loket	1,7 úvazků pracovníků v přímé péči
Žlutice	3,5 úvazků pracovníků v přímé péči
Aš	6 úvazků pracovníků v přímé péči
Františkovy Lázně	4,5 úvazků pracovníků v přímé péči
Habartov	2,75 úvazků pracovníků v přímé péči
Chodov	5,4 úvazků pracovníků v přímé péči
Kraslice	2 úvazků pracovníků v přímé péči
Rotava	2,25 úvazků pracovníků v přímé péči
Toužim	2 úvazků pracovníků v přímé péči
Karlovy Vary, Nová Role, Bochov, Ostrov	19,8 úvazků pracovníků v přímé péči
Nejdek	2,41 úvazků pracovníků v přímé péči
Teplá	3,65 úvazků pracovníků v přímé péči
Horní Slavkov	5,3 úvazků pracovníků v přímé péči
Kynšperk nad Ohří	1,86 úvazků pracovníků v přímé péči
Cheb	9,75 úvazků pracovníků v přímé péči

Rozdíly oproti roku 2015

- Podoba krajské sítě sociálních služeb na rok 2016
 - Síť sociálních služeb na rok 2016 je definována obecně, dle jednotlivých druhů sociálních služeb. Zároveň bude v Akčním plánu na rok 2016 uveden seznam možných subjektů, které by měly zajistit požadovaný rozsah sociálních služeb definovaný v síti sociálních služeb na rok 2016 v případě, že podají žádost o poskytnutí finančních prostředků na rok 2016 a splní požadavky (podmínky a kritéria) definované v rámci schválených pravidel pro poskytování finančních prostředků na rok 2016. **Zahrnutí konkrétního poskytovatele sociálních služeb do výše uvedeného seznamu subjektů neznamena automaticky zařazení tohoto poskytovatele do krajské sítě sociálních služeb na rok 2016.**
 - Síť sociálních služeb na rok 2016 je definována jako „základní“, tj. do sítě jsou zahrnuty potřebné kapacity jednotlivých druhů sociálních služeb, které budou v roce 2016 finančně podpořeny prostřednictvím dotace přidělené Karlovarskému kraji z MPSV, z rozpočtu Karlovarského kraje, v rámci individuálního projektu kraje. V rámci Akčního plánu na rok 2016 bude zároveň upravena možnost finanční podpory sociálních služeb nad rámec „základní“ sítě sociálních služeb z jiných než výše uvedených zdrojů. Bude se jednat zejména o případy financování rozvoje sociálních služeb v rámci Operačního programu Zaměstnanost, např. prostřednictvím koordinovaného přístupu (spolupráce obcí s Agenturou pro sociální začleňování), prostřednictvím IPRÚ (integrované plány rozvoje území), prostřednictvím místních akčních skupin. Tyto kapacity sociálních služeb bude možné zahrnout do krajské sítě sociálních služeb pouze za předpokladu, že služby splní požadavky (podmínky a kritéria) definované v rámci schválených pravidel pro poskytování finančních prostředků na rok 2016, a pouze na dobu trvání jejich podpory v rámci Operačního programu Zaměstnanost.

Individuální projekt Karlovarského kraje

- V rámci Akčního plánu na rok 2016 bude u jednotlivých druhů sociálních služeb uvedeno, zda je předpoklad financování tohoto druhu sociální služby v rámci individuálního projektu kraje.
- Pravidla pro poskytování finančních prostředků na sociální služby na rok 2016 budou shodná pro sociální služby financované prostřednictvím dotace přidělené Karlovarskému kraji z MPSV a z rozpočtu Karlovarského kraje (z FNNO) i pro sociální služby financované v rámci individuálního projektu kraje. Mechanismus výpočtu výše finanční podpory bude rovněž shodný pro sociální služby financované prostřednictvím dotace přidělené Karlovarskému kraji z MPSV a z rozpočtu Karlovarského kraje (z FNNO) i pro sociální služby financované v rámci individuálního projektu kraje (vyrovnávací platba).
- Pro zařazení sociální služby do krajské sítě sociálních služeb - bez ohledu na zdroj financování (tj. prostřednictvím dotace přidělené kraji z MPSV či v rámci individuálního projektu) - je nezbytné podat žádost o poskytnutí finančních prostředků na rok 2016 a splnit požadavky (podmínky a kritéria) definované v rámci schválených pravidel pro poskytování finančních prostředků na rok 2016. Výběr služeb v rámci individuálního projektu již nebude probíhat na základě veřejných zakázek.
- Financování sociálních služeb v rámci individuálního projektu kraje nebude pravděpodobně zahájeno k 1.1.2016. Z tohoto důvodu doporučujeme všem poskytovatelům podat žádost o poskytnutí finančních prostředků na rok 2016 v rámci řízení o poskytnutí finančních prostředků na rok 2016 (prostřednictvím aplikace MPSV).

Návrh referenčních hodnot pro rok 2016

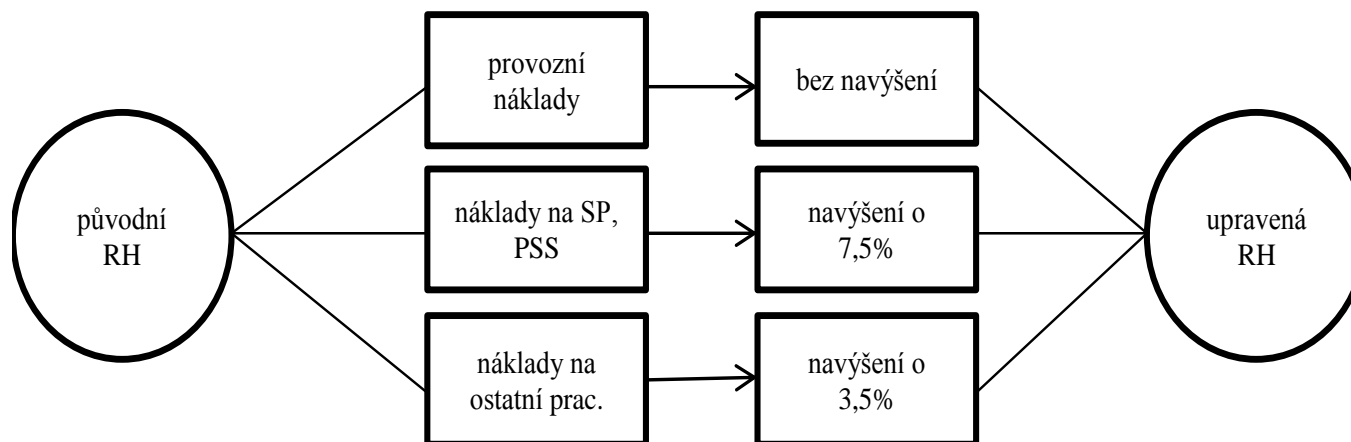
- Referenční hodnoty = hodnoty, které vstupují do výpočtu návrhu na výši finančních prostředků pro jednotlivé sociální služby:
 - Stanovená hodnota platby na 1 úvazek pracovníka měsíčně, která odpovídá průměrným obvyklým nákladům (v případě ambulantních a terénních sociálních služeb)
 - Stanovená hodnota platby na 1 lůžko/den, která odpovídá průměrným obvyklým nákladům na 1 lůžko/den (v případě pobytových sociálních služeb)
 - Stanovená hodinová sazba na zajištění základních činností služby (v případě ambulantních a terénních sociálních služeb poskytovaných za úhradu od uživatelů služby)
 - Stanovená měsíční sazba úhrady na 1 uživatele za základní činnosti služby (v případě tísňové péče)
 - Stanovená sazba úhrady od uživatelů služby na 1 lůžko/den (v případě pobytových sociálních služeb poskytovaných za úhradu od uživatelů služby)
 - Stanovená sazba úhrady z veřejného zdravotního pojištění na 1 lůžko/den (v případě domovů pro osoby se zdravotním postižením, týdenních stacionářů, domovů pro seniory, domovů se zvláštním režimem, je-li uživatelům těchto sociálních služeb poskytována zdravotní péče podle ustanovení § 36 zákona o sociálních službách, a to prostřednictvím vlastních zaměstnanců zařízení)

Návrh referenčních hodnot pro rok 2016

- Referenční hodnoty pro rok 2015 byly stanoveny na základě analýzy nákladovosti jednotlivých druhů sociálních služeb, byly vypočteny na základě údajů o sociálních službách získaných z výkazů sociálních služeb za roky 2011 a 2012 a ze žádostí o dotace za roky 2011 až 2013.
- Pro rok 2016 budou referenční hodnoty aktualizovány (upraveny):
 - Na základě doplněné analýzy nákladovosti jednotlivých druhů sociálních služeb o údaje získané z výkazů sociálních služeb za rok 2013
 - Na základě připomínek získaných od poskytovatelů sociálních služeb
 - Zohledněno bude navýšení platů na základě novelizace nařízení vlády č. 564/2006 Sb., o platových poměrech zaměstnanců ve veřejných službách a správě, ve znění pozdějších předpisů:
 - Navýšení o 7,5% pro sociální pracovníky a pracovníky v sociálních službách, o 3,5% pro ostatní kategorie pracovníků
 - Navýšení bude zohledněno bez ohledu na právní formu poskytovatele sociálních služeb
 - Zohledněna bude průměrná roční míra inflace v roce 2014 (dle údajů Českého statistického úřadu ve výši 0,4%)

Návrh referenčních hodnot pro rok 2016

- Zohlednění navýšení platů na základě novelizace nařízení vlády č. 564/2006 Sb. - výpočet
 - Obvyklé průměrné náklady na lůžko/den, na úvazek pracovníka - zahrnují osobní i provozní náklady
 - Rozdělení na provozní náklady, náklady na sociální pracovníky a pracovníky v sociálních službách, náklady na ostatní pracovníky - provedeno v % na základě údajů ze žádostí o dotace na roky 2014 a 2015



Návrh referenčních hodnot pro rok 2016

Druh služby	Stanovená hodnota platby na 1 úvazek pracovníka měsíčně pro rok 2015	Stanovená hodnota platby na 1 úvazek pracovníka měsíčně pro rok 2016
Intervenční centra	50.000,- Kč	52.000,- Kč
Kontaktní centra	35.000,- Kč	37.000,- Kč
Krizová pomoc	35.000,- Kč	37.000,- Kč
Nízkoprahová denní centra	35.000,- Kč	37.000,- Kč
Nízkoprahová zařízení pro děti a mládež	35.000,- Kč	37.000,- Kč
Odborné sociální poradenství	35.000,- Kč	37.000,- Kč
Raná péče	35.000,- Kč	37.000,- Kč
Sociálně aktivizační služby pro rodiny s dětmi	35.000,- Kč	37.000,- Kč
Sociálně aktivizační služby pro seniory a osoby se zdravotním postižením	35.000,- Kč	37.000,- Kč
Sociální rehabilitace (AT)	35.000,- Kč	37.000,- Kč
Sociálně terapeutické dílny	35.000,- Kč	37.000,- Kč
Telefonická krizová pomoc	35.000,- Kč	37.000,- Kč
Terénní programy	35.000,- Kč	37.000,- Kč

Návrh referenčních hodnot pro rok 2016

Druh služby	Stanovená hodnota platby na 1 úvazek pracovníka měsíčně pro rok 2015	Stanovená hodnota platby na 1 úvazek pracovníka měsíčně pro rok 2016	Stanovená hodinová sazba úhrady od uživatelů pro rok 2015 (v případě tísňové péče stanovená měsíční sazba úhrady na 1 uživatele)	Stanovená hodinová sazba úhrady od uživatelů pro rok 2016 (v případě tísňové péče stanovená měsíční sazba úhrady na 1 uživatele)
Centra denních služeb	35.000,- Kč	37.000,- Kč	80,- Kč	80,- Kč
Denní stacionáře	40.000,- Kč	42.000,- Kč	120,- Kč	80,- Kč
Osobní asistence	40.000,- Kč	42.000,- Kč	90,- Kč	90,- Kč
Odlehčovací služby (AT)	35.000,- Kč	37.000,- Kč	80,- Kč	80,- Kč
Pečovatelská služba	35.000,- Kč	37.000,- Kč	80,- Kč	80,- Kč
Podpora samostatného bydlení	35.000,- Kč	42.000,- Kč	90,- Kč	90,- Kč
Průvodcovské a předčitatelské služby	35.000,- Kč	37.000,- Kč	80,- Kč	80,- Kč
Tísňová péče	20.000,- Kč	21.000,- Kč	500,- Kč	350,- Kč

Návrh referenčních hodnot pro rok 2016

Druh služby	Stanovená hodnota platby na 1 lůžko/den pro rok 2015	Stanovená hodnota platby na 1 lůžko/den pro rok 2016	Stanovená sazba úhrady od uživatelů služby na 1 lůžko/den pro rok 2015	Stanovená sazba úhrady od uživatelů služby na 1 lůžko/den pro rok 2016
Azylové domy	350,- Kč	370,- Kč	65,- Kč	65,- Kč
Domy na půl cesty	650,- Kč	680,- Kč	70,- Kč	70,- Kč
Noclehárny	200,- Kč	210,- Kč	20,- Kč	20,- Kč

Návrh referenčních hodnot pro rok 2016

Druh služby	Stanovená hodnota platby na 1 lůžko/den pro rok 2015	Stanovená hodnota platby na 1 lůžko/den pro rok 2016	Stanovená sazba úhrady od uživatelů služby na 1 lůžko/den pro rok 2015	Stanovená sazba úhrady od uživatelů služby na 1 lůžko/den pro rok 2016
Odlehčovací služby (P)	500,- Kč	520,- Kč	270,- Kč	270,- Kč
Týdenní stacionáře	500,- Kč	520,- Kč	270,- Kč	270,- Kč
Domovy pro osoby se zdravotním postižením	900,- Kč	940,- Kč	460,- Kč	460,- Kč
Domovy pro seniory	780,- Kč	810,- Kč	440,- Kč	440,- Kč
Domovy se zvláštním režimem	900,- Kč	940,- Kč	490,- Kč	490,- Kč
Chráněné bydlení	570,- Kč	590,- Kč	190,- Kč	190,- Kč
Sociální služby poskytované ve zdravotnických zařízeních lůžkové péče	580,- Kč	610,- Kč	340,- Kč	340,- Kč

K diskusi - stanovená sazba úhrady z veřejného zdravotního pojištění na 1 lůžko/den pro rok 2016

Související doplňující informace



Související doplňující informace

- MPSV připravuje metodiku pro kraje na rok 2016.
- Některé oblasti dříve upravené v metodice, byly zahrnuty do nového nařízení vlády č. 98/2015 Sb., o provedení § 101a zákona o sociálních službách:
 - Výčet neuznatelných nákladů
 - Termín pro podávání žádostí krajů o dotaci (žádost se podává ve lhůtě stanovené MPSV při vyhlášení dotačního řízení, nejpozději do 31. července)
 - Co má být obsahem popisu způsobu rozdělení a čerpání dotace podle § 101a odst. 3 písm. b) zákona o sociálních službách (popis způsobu rozdělení a čerpání dotace je dle zákona povinnou součástí krajské žádosti o dotaci)
 - Splátky, ve kterých MPSV bude uvolňovat dotaci krajům (první splátka do 15. 3. ve výši 60% přiznané dotace, druhá splátka do 30. 6. ve výši 40% přiznané dotace)
 - Co má být obsahem průběžného a konečného přehledu o čerpání dotace (kraje mají dle zákona povinnost předložit MPSV průběžný přehled o čerpání dotace do 31. 5. příslušného roku a konečný přehled o čerpání dotace do 31. 3. následujícího roku)
- Nařízení vlády je účinné od 1. 5. 2015, podle nařízení se postupuje poprvé pro účely poskytnutí dotací v roce 2016.
- Zatím není známo, kdy bude vyhlášeno dotační řízení pro kraje na rok 2016, přesný termín pro podávání žádostí krajů o dotaci na rok 2016, finální podoba metodiky MPSV na rok 2016.

Související doplňující informace

- Karlovarský kraj připravuje pravidla pro poskytování finančních prostředků na rok 2016. Pravidla musí být zpracována v souladu s metodikou MPSV. Předpokládá se předložení pravidel k projednání v orgánech kraje v srpnu a září 2015.
- Dle aktuálního platného znění zákona č. 250/2000 Sb., o rozpočtových pravidlech územních rozpočtů musí být pravidla zveřejněna 30 dnů před počátkem lhůty pro podávání žádostí. Termín pro podávání žádostí poskytovatelů sociálních služeb o poskytnutí finančních prostředků na rok 2016 lze proto předpokládat v říjnu / listopadu.
- Vzhledem k novelizovanému znění zákona č. 250/2000 Sb., kdy jednou z povinných náležitostí žádosti je podpis osoby zastupující žadatele, a vzhledem k povinnosti poskytovatelů sociálních služeb podávat žádosti v elektronické podobě prostřednictvím počítačového programu, který zajišťuje MPSV (Oksystém, viz ustanovení § 101a odst. 5 zákona o sociálních službách), je pravděpodobné, že bude vyžadováno podepsání žádosti zaručeným elektronickým podpisem.

Děkujeme za pozornost

