

Návrh ÚP Andělská Hora

**Posouzení významnosti vlivu koncepce
na lokality soustavy Natura 2000**

**podle § 45i zákona č. 114/1992 Sb., o ochraně přírody a krajiny,
ve znění pozdějších úprav**



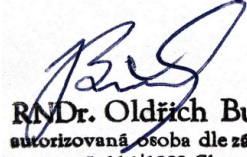
**Karlovy Vary
prosinec 2011**

Návrh ÚP Andělská Hora – posouzení významnosti vlivu koncepce
na soustavu N2000

Předmět hodnocení:	Posouzení významnosti vlivu koncepce - Návrh ÚP Andělská Hora - na lokality soustavy Natura 2000
Zadavatel :	Obec Andělská Hora Andělská Hora čp. 18 IČ 00573175
Zpracovatel :	RNDr. Oldřich Bušek autorizovaná osoba pro hodnocení dle § 45i zákonu č. 114/1992 Sb., v platném znění (rozhodnutí č.j. 630/3245/04 ze dne 30.11.2004) Pod Jelením skokem 5, 360 01 Karlovy Vary IČ: 468 72 990 DIČ: CZ 5602200373
Kontakt :	tel : 353 235 184 mobil : 728 607 751 E-mail : old.busek@tiscali.cz
Spolupráce :	Ing. Vl. Hula, PhD; Mgr. J. Matějů

Datum : Karlovy Vary
14.12.2011

Podpis :


RNDr. Oldřich Bušek
autorizovaná osoba dle zákona
č. 114/1992 Sb,
biolog. hodnocení - hodnocení vlivů

OBSAH

1. Zadání a cíl hodnocení	4
2. Metodika	5
3. Charakteristika návrhu ÚP Andělská Hora	6
4. Charakteristika přírodního prostředí obce	6
5. Seznam evropsky významných lokalit a ptačích oblastí dotčených návrhem ÚP	8
6. Vyhodnocení vlivů koncepce na lokality soustavy N2000	12
7. Závěry a doporučení	15
8. Literatura a podklady	16
9. Zkratky	17
10. Příloha	17

1. ZADÁNÍ A CÍL HODNOCENÍ

Koncepcí, pro kterou se posuzuje významnost vlivů na lokality soustavy Natura 2000 podle § 45i zákona č. 114/1992 Sb., o ochraně přírody a krajiny (dále jen ZOPK), je Návrh ÚP Andělská Hora, který vypracovala projekční kancelář Kadlec K.K. Nusle, spol. s r.o., Praha v červenci 2011.

Po vstupu České republiky do Evropské unie vyvstala povinnost implementovat do české legislativy právní normy Evropské unie na ochranu přírody. Při novelizaci ZOPK v roce 2004 byly proto do českého legislativního rámce transponovány dvě klíčové evropské směrnice – Směrnice Rady č. 79/409/EEC o ochraně volně žijících ptáků a Směrnice Rady č. 92/43/EEC o ochraně přírodních stanovišť, volně žijících živočichů a planě rostoucích rostlin.

Výše zmíněné směrnice stanoví povinnost zajistit územní ochranu pro vybraná stanoviště – biotopy – a lokality vybraných organismů v tzv. soustavě lokalit **Natura 2000**. Následně je nutno posuzovat vliv jakýchkoliv plánovaných záměrů včetně těch koncepčního charakteru na tento systém územní ochrany .

Povinnost posouzení upřesňuje § 45h ZOPK , který říká: „ Jakákoliv koncepce nebo záměr, který může samostatně nebo ve spojení s jinými významně ovlivnit území evropsky významné lokality nebo ptačí oblasti, podléhá hodnocení jeho důsledků na toto území a stav jeho ochrany z uvedených hledisek...“ Dále k tomu § 45 i odst. 2: „Jestliže orgán ochrany přírody svým stanoviskem podle odstavce 1 významný vliv podle § 45h odst. 1 nevyloučí, musí být daná koncepce nebo záměr předmětem posouzení podle tohoto ustanovení a zvláštních právních předpisů“.

Míru ovlivnění jednotlivých lokalit a předmětů ochrany je přirozeně nutné následně posoudit po konkretizaci a lokalizaci záměrů, v dalších fázích (správních) řízení (ÚPD, územní a stavební řízení).

Předložené hodnocení koncepce je zpracováno na základě objednávky Obce Andělská Hora, zastoupené paní starostkou M. Křimskou.

2. METODIKA

Na základě dostupných podkladů, především tedy textové a mapové části návrhu ÚP byl posouzen překryv navrhovaných lokalit soustavy Natura 2000, tj. evropsky významných lokalit a ptačích oblastí, s potenciálními lokalitami, do kterých mají být směřovány jednotlivé záměry a opatření.

Následně byla v prostředí GIS na základě aktuálních znalostí o distribuci, početnosti a rozloze jednotlivých druhů i stanovišť a o jejich ekologických požadavcích posouzena míra potenciálního či reálného ovlivnění těchto předmětů ochrany soustavy Natura 2000 opatřeními a aktivitami popsány v předloženém dokumentu.

Aktuální stav populace chřástala polního (*Crex crex*) v území byl ověřen cílenými večerními návštěvami vhodných biotopů v okolí obce v letech 2008 – 2011.

Pravděpodobné významné vlivy na předměty ochrany (negativní i pozitivní) byly hodnoceny podle **Tab. 1**.

Tab. 1 Hodnocení vlivů na předměty ochrany

Vliv	Hodnota	Popis
Významný negativní vliv	-2	Negativní vliv dle odst. 9 § 45i ZOPK Vylučuje realizaci záměru (resp. záměr je možné realizovat pouze v určených případech dle odst. 9 a 10 § 45i ZOPK) Významný rušivý až likvidační vliv na stanoviště či populaci druhu nebo její podstatnou část; významné narušení ekologických nároků stanoviště nebo druhu, významný zásah do biotopu nebo do přirozeného vývoje druhu. Vyplývá ze zadání záměru, nelze jej eliminovat.
Mírně negativní vliv	-1	Omezený/mírný/nevýznamný negativní vliv Nevylučuje realizaci záměru. Mírný rušivý vliv na stanoviště či populaci druhu; mírné narušení ekologických nároků stanoviště nebo druhu, okrajový zásah do biotopu nebo do přirozeného vývoje druhu. Je možné jej minimalizovat navrženými zmírňujícími opatřeními.
Nulový vliv	0	Záměr nemá žádný vliv.
Mírně pozitivní vliv	+1	Mírný příznivý vliv na stanoviště či populaci druhu; mírné zlepšení ekologických nároků stanoviště nebo druhu, mírně příznivý zásah do biotopu nebo do přirozeného vývoje druhu.
Významný pozitivní vliv	+2	Významný příznivý vliv na stanoviště či populaci druhu; významné zlepšení ekologických nároků stanoviště nebo druhu, významný příznivý zásah do biotopu nebo do přirozeného vývoje druhu.

V případě, že aktivitě nelze na základě dostupných podkladů přisoudit žádnou z výše uvedených hodnot (zpravidla se jedná o obecně formulované, málo konkrétní nebo nelokalizované aktivity), nebo aktivita jednoznačně nemůže mít vliv na předměty ochrany soustavy Natura 2000, není tato aktivita v tabulkách dále uváděna.

Pokud jsou záměry a aktivity ohodnoceny jako s mírně (-1) nebo výrazně negativním vlivem (-2), znamená to, že tento vliv není možné vyloučit a v budoucnosti zřejmě bude nutné provést hodnocení konkrétních záměrů naplňujících dané aktivity nebo opatření v přesně dané geografické lokalitě.

Poznámka: Vlivy na prioritní stanoviště či druhy nemohou být hodnoceny stejně jako u ostatních předmětů ochrany (viz § 45i, odst. 10). Platí, že při identifikaci negativního vlivu na lokality s prioritními typy přírodních stanovišť a druhy je vždy třeba prokázat převažující důvody veřejného zájmu týkající se veřejného zdraví, veřejné bezpečnosti nebo příznivých důsledků nesporného významu pro životní prostředí. V takovém případě je na Ministerstvu životního prostředí, aby rozhodlo o odůvodněnosti realizace záměru, případně aby požádalo o stanovisko Evropskou komisi.

3. CHARAKTERISTIKA NÁVRHU ÚP ANDĚLSKÁ HORA

Koncepce : Návrh ÚP Andělská Hora – (červenec 2011)

Obec : Andělská Hora

Katastrální území : 60036 Andělská Hora

Kraj : Karlovarský

Návrh ÚP obce byl vypracován projekční kanceláří Kadlec K.K. Nusle, spol. s r.o. na základě zadání z června 2011.

Požadavkem byl takový návrh vyváženého rozvoje řešeného území, který bude napomáhat maximálnímu rozvoji a využití potenciálu území a to ve všech třech pilířích udržitelného rozvoje – pilíře hospodářského rozvoje, pilíře příznivého životního prostředí a pilíře soudržnosti společenství obyvatel území.

Ve vztahu k soustavě lokalit N2000 hraje roli hlavně skutečnost, že obec postrádá plochy pro volnočasové aktivity a plochy občanské vybavenosti, zvyšující kvalitu a životní úroveň bydlení – stabilizace obyvatelstva. Byl proto navržen systém ploch pro volnočasové aktivity s důrazem na vlastní obyvatele obce, ale i s vědomím využívání zařízení návštěvníky obce.

Nebude se měnit krajinná matrice, a nebudou navrhována nová sídla v krajině, sídlo Andělská Hora soustředí plochy pro bydlení v části severně od budoucí silnice R6.

4. CHARAKTERISTIKA PŘÍRODNÍHO PROSTŘEDÍ OBCE

Správní území obce Andělská Hora leží v severovýchodní části Slavkovského lesa, v nadmořské výšce kolem 600 m n.m. Je tvořeno převážně sekundárním bezlesím tvořeným podhorskými loukami, pastvinami a ornou půdou, s významným zastoupením lesních kultur, hlavně smrkových.

Geomorfologické celky, reliéf : provincie Česká vysočina
Krušnohorská soustava
Karlovarská vrchovina
Slavkovský les
Hornoslavkovská vrchovina
IIIC-2B-b **Loketská vrchovina**

Geologie území :

Geologické podloží je tvořeno hlubínými vyvělinami krušnohorského plutonu, hlavně granity a přeměněnými horninami (svory, fylity).

Mimořádnou krajinnou dominantou je impozantní znělcový suk s hradní zříceninou nad obcí.

Klimatická charakteristika :

Klimatická oblast mírně teplá (MT3) :

průměrná teplota vzduchu v lednu : -3 až -4 °C

průměrná teplota vzduchu v červenci : 16 až 17 °C

počet letních dnů : 20 až 30

počet mrazových dnů : 160 až 180

srážkový úhrn ve vegetač. období : 350 až 450 mm

počet dnů se sněhovou pokrývkou : 60 až 100

Biogeografická charakteristika :

fyto geografie : české mezofytikum, fyto geografický okres 28d. Toužimská vrchovina a
29. Doupovské vrchy
vegetační stupeň submontánní

zoogeografie : území se nachází ve faunistickém obvodu Krušnohorské podhůří,
provincie středoevropských pohoří

Rekonstruovanou potenciální vegetací jsou v území /kromě podmáčených rohozcových smrčín (*Mastigobryo-Piceetum*) vyvinutých v terénních depresích na rašelinujícím substrátu/ hlavně bikové bučiny (*Luzulo-Fagetum*).

Na obnažené znělcové kupě Andělské Hory lze předpokládat někdejší (místy dosud zachovalý) výskyt květnaté bučiny (*Violo reichenbachianae-Fagetum*) a suťového lesa (*Tilio-Acerion*).

Vegetace si v území zachovala svůj původní charakter už jen velmi lokálně a maloplošně, vlivem středověkého odlesnění došlo k významnému plošnému rozvoji polopřirozené vegetace podhorských typů luk a pastvin. Přirozené smrčiny a bučiny byly v minulosti postupně z velké části nahrazeny stejnověkými kulticenózami smrku.

Zvláště chráněná území v území :

Hranice evropsky významné lokality (EVL) CZ0424125 Doupovské hory zasahuje do severovýchodní části katastrálního území obce, EVL CZ0413188 Olšová Vrata leží poblíž západní hranice řešeného území.

Hranice PO Doupovské hory probíhá napříč katastrálním územím obce.

5. SEZNAM EVROPSKY VÝZNAMNÝCH LOKALIT A PTAČÍCH OBLASTÍ DOTČENÝCH NÁVRHEM ÚP

Lokality soustavy NATURA 2000 v posuzovaném území a jejich hlavní předměty ochrany ukazují **Tab.2 a Tab.3**

Tab. 2.

Evropsky významná lokalita (EVL)			
Kód lokality	Název	Hl. předměty ochrany	Rozloha - početnost
CZ0424125	Doupovské hory	<u>Stanoviště :</u>	
		3260 Nížinné až horské vodní toky s vegetací svazů <i>Ranunculion fluitantis</i> a <i>Callitricho-Batrachion</i>	211,8 ha
		6210 Polopřirozené suché trávníky a facie křovin na vápnitých podložích (<i>Festuco-Brometalia</i>)	339,2 ha
		6510 Extenzivní sečené louky nížin až podhůří <i>(Arrhenatherion, Brachypodio-Centaureion nemoralis)</i>	2208,1 ha
		9130 Bučiny asociace <i>Asperulo-Fagetum</i>	656,3 ha
		9180 Lesy svazu <i>Tilio-Acerion</i> na svazích, sutích a roklích (*)	175,1 ha
		91E0 Smíšené jasanovo-olšové lužní lesy temperátní a boreální Evropy (<i>Alno-Padion, Alnion incanae, Salicion albae</i>) (*)	325,1 ha
		<u>Živočichové :</u>	
Čolek velký <i>(Triturus cristatus)</i>	-		
Hnědásek chrastavcový <i>(Euphydryas aurinia)</i>	-		
Kuňka ohnivá <i>(Bombina bombina)</i>	-		

Evropsky významná lokalita (EVL)			
		<p>Losos atlantský (<i>Salmo salar</i>)</p> <p>Netopýr černý (<i>Barbastella barbastellus</i>)</p> <p>Netopýr velký (<i>Myotis myotis</i>)</p> <p><u>Rostliny :</u></p> <p>Koniklec otevřený (<i>Pulsatilla patens</i>)</p>	<p>-</p> <p>-</p> <p>-</p>
CZ0414127	Hradiště	<p><u>Stanoviště :</u></p> <p>6210 Polopřirozené suché trávníky a facie křovin na vápnatých podložích (<i>Festuco-Brometalia</i>) (* význačná naleziště vstavačovitých)</p> <p>6510 Extenzivní sečené louky nížin až podhůří (<i>Arrhenatherion, Brachypodio-Centaureion nemoralis</i>)</p> <p>8310 Jeskyně přístupné veřejnosti</p> <p>9130 Bučiny asociace <i>Asperulo-Fagetum</i></p> <p>9180 Lesy svazu <i>Tilio-Acerion</i> nas svazích, sutích a v roklích (*)</p> <p>91E0 Smíšené jasanovo-olšové lužní lesy temperátní a boreální Evropy (<i>Alno-Padion, Alnion incanae, Salicion albae</i>) (*)</p> <p>9110 Eurosibiřské stepní doubravy</p> <p><u>Živočichové :</u></p> <p>Hnědásek chrastavcový (<i>Euphydryas aurinia</i>)</p> <p>Kuňka ohnivá (<i>Bombina bombina</i>)</p> <p>Losos atlantský (<i>Salmo salar</i>)</p>	<p>2151,9 ha</p> <p>6412,1 ha</p> <p>0,0109 ha</p> <p>3561,8 ha</p> <p>476,9 ha</p> <p>994,5 ha</p> <p>338,0 ha</p> <p>-</p> <p>-</p> <p>-</p>

Evropsky významná lokalita (EVL)			
		Modrásek bahenní (<i>Maculinea nausithous</i>) Rostliny : Koniklec otevřený (<i>Pulsatilla patens</i>)	- -
CZ0413188	Olšová Vrata	Stanoviště : - Živočichové : Sysel obecný (<i>Spermophilus citellus</i>) Rostliny : -	X0 – X00

Tab.3

Ptačí oblast (PO) (SPA)			
Kód lokality	Název	Hl. předměty ochrany	Rozloha - početnost
CZ0411002	Doupovské hory	Chřástal polní (<i>Crex crex</i>) Čáp černý (<i>Ciconia nigra</i>) Datel černý (<i>Dryocopus martius</i>) Lejsek malý (<i>Ficedula parva</i>) Lelek lesní (<i>Caprimulgus europaeus</i>) Moták pochop (<i>Circus aeruginosus</i>) Pěnice vlašská (<i>Sylvia nisoria</i>)	60 – 80 MM 12 – 16 HP 60 – 95 HP 30 – 75 HP 10 – 20 HP 25 – 40 HP 150 – 500 HP

Ptačí oblast (PO) (SPA)			
		Ťuhýk obecný (<i>Lanius collurio</i>)	300 – 500 HP
		Včelojed lesní (<i>Pernis apivorus</i>)	12 – 20 HP
		Výr velký (<i>Bubo bubo</i>)	10 – 12 HP
		Žluna šedá (<i>Picus canus</i>)	30 – 80 HP

Pozn 1 : prioritní stanoviště jsou značena *

Pozn 2 : potenciálně ovlivněná stanoviště a druhy jsou označeny **modře**

Další druhy ptáků, které jsou uvedeny ve směrnici Rady Evropských společenství č. 79/409/EEC z 2. dubna 1979 o ochraně volně žijících ptáků a vyskytují se na území PO Doupovské hory ukazují **Tab. 4.**

Tab. 4 Další druhy ptáků (v zájmu ES) vyskytující se v PO Doupovské hory

Další druhy ptáků (v zájmu ES) vyskytující se v PO Doupovské hory		
Druh	Početnost (1998 – 2002)	Charakter výskytu
Bukač velký (<i>Botaurus stellaris</i>)	2 – 3 HP	H
Chřástal kropenatý (<i>Porzana porzana</i>)	3 – 5 MM	H
Chřástal malý (<i>Porzana parva</i>)	0 - 1 MM	H
Kulišek nejmenší (<i>Glaucidium passerinum</i>)	6 – 10 HP	H
Ledňáček říční (<i>Alcedo atthis</i>)	5 – 10 HP	H
Lejsek bělokrký (<i>Ficedula albicollis</i>)	20 – 30 HP	H
Linduška úhorní (<i>Anthus campestris</i>)	1 – 2 HP	M
Luňák červený (<i>Milvus milvus</i>)	2 – 4 HP	H
Luňák hnědý (<i>Milvus migratorius</i>)	1 HP	H
Moták pilich (<i>Circus cyaneus</i>)	2 – 3 HP	H
Orel mořský (<i>Haliaeetus albicilla</i>)	-	M,Z
Skřivan lesní (<i>Lullula arborea</i>)	10 – 15 HP	H
Slavík modráček (<i>Luscinia svecica</i>)	5 – 7 HP	H
Sokol stěhovavý (<i>Falco peregrinus</i>)	1 -2 HP	H?, M
Strakapoud prostřední (<i>Dendrocopus medius</i>)	10 – 15 HP	H
Strnad zahradní (<i>Emberiza hortulana</i>)	0 – 3 HP	H?, M
Sýc rousný (<i>Aegolius funereus</i>)	5 – 10 HP	H
Tetřívka obecná (<i>Tetrao tetrix</i>)	20 – 25 MM	H

6. VYHODNOCENÍ VLIVŮ KONCEPCE NA LOKALITY SOUSTAVY N2000

Vzhledem k charakteru předmětů ochrany a vzdálenostem mezi lokalitami jejich výskytu a funkčními plochami ÚP nebyl identifikován žádný významný vliv na EVL Hradiště.

Vlivy na EVL Olšová Vrata a EVL a PO Doupovské hory

6.1 Negativní vlivy :

Stanoviště :

1/ redukce rozlohy stanovišť :

Navržená plocha rekreace nepobytové NSr1 (2,11 ha) je situována do pozemků na severním svahu kupy Andělské Hory, převážně do stanovišť 6510 (extenzivní sečené louky nížin až podhůří). Současně je plocha je na kontaktu s prioritním stanovištěm 9180 (lesy svazu *Tilio-Acerion* na svazích, sutích a roklích).

Spontánním zarůstáním plochy někdejších luk vznikla na dotčené ploše mozaika zbytků lučních porostů a porostů vysokých mezofilních křovin. Perspektiva luční vegetace na této ploše není v důsledku absence obhospodařování dobrá.

Případným intenzivnějším využíváním plochy pro rekreaci dojde vlivem sešlapu, příp. eutrofizace plochy ke změně vegetace, která ztratí charakter lučního porostu (ovsíkové louky) a dojde tak ke ztrátě tohoto stanoviště o rozloze asi 2 ha. Lze předpokládat, že zde vznikne společenstvo s dominancí druhů tolerujících stres i disturbance – nejspíše vegetace intenzivně využívaných (sečených, sešlapávaných) travníků, při nižší intenzitě využívání (sešlapu) pak degradovaná, druhově ochuzená forma ovsíkové louky.

Vzhledem k celkové rozloze stanoviště 6510 v EVL Doupovské hory je takové snížení jeho rozlohy nutno považovat za (velmi) mírně negativní vliv (-1).

Pozn.: Zřízení přístupových stezek na navrhovanou rozhlednu na Travném vrchu nebylo vyhodnoceno jako negativní vliv na stanoviště. K redukci rozlohy lesa nedochází a také jeho charakteristiky zůstanou – vzhledem k případné intenzitě využívání dotčených ploch – zachovány.

Druhy :

1/ redukce rozlohy biotopu chřástala polního (*Crex crex*)

Realizací záměru na rozvojové ploše NSs (plochy smíšené, nezastavěné, sportovní - golfové hřiště) dojde k likvidaci asi 8 ha vhodného hnízdního biotopu chřástala polního (*Crex crex*).

Na této ploše se dle výsledků mapování biotopů (AOPK ČR 2001- 2004) vyskytují stanoviště vlhkých pcháčových luk, střídavě vlhké bezkolencové louky a dále

extenzivně obhospodařované kulturní louky, které jsou osídleny 1 – 2 MM (tzn. zde se rozmnožujícími samci) chřástala polního. Výsledky mapování výskytu chřástala polního v předchozích letech ukázaly, že chřástaly jsou skutečně využívány asi 2-3 ha z této plochy.

Přeměna výše uvedených luk na krátce střižený, druhově chudý a intenzivně využívaný porost golfového hřiště bude znamenat likvidaci části dostupného biotopu druhu. Vzhledem ke skutečnosti, že chřástalem nejfrekventovanější plochy zůstanou nadále zachovány (celkem cca 11 ha, z toho asi 2 ha optimálního biotopu - vlhkých pcháčovských luk) a vzhledem k celkové rozloze dostupného biotopu druhu v PO Doupovské hory hodnotím ovšem tento vliv jako pouze mírně negativní (-1).

2/ redukce rozlohy potravních biotopů včelojeda lesního, pochopa rákosního a výra velkého

Realizací záměru na rozvojové ploše NSs (plochy smíšené, nezastavěné, sportovní - golfové hřiště) dojde k likvidaci asi 60 ha vhodného potravního biotopu výše uvedených druhů ptáků.

Tyto druhy hnízdí v širokém okolí Andělské Hory (a samozřejmě i jinde na území PO) a dotčené luční porosty využívají (první dva druhy jistě, třetí pravděpodobně) jako potravní biotop .

Vzhledem k celkové rozloze vhodných ploch tohoto charakteru na území PO Doupovské hory, ale i jinde , např. v kontaktním území jižně od silnice I/6, hodnotím vliv jako mírně negativní (-1). Výše uvedené druhy mohou (díky své vysoké mobilitě a rozloze vhodných ploch) lehce změnit své chování a využívat nové, alternativní potravní biotopy.

3/ zánik potenciálního biotopu hnědáka chrastavcového (*Euphydryas aurinia*)

Rozsáhlé území mezi Andělskou Horou, Bochovem a Javornou tvoří jádrové území výskytu hnědáka chrastavcového (*Euphydryas aurinia*) v Karlovarském kraji (a patří k nejvýznamnějším v České republice). Na ploše NSs byl zjištěn jen nepočtený a přechodný výskyt druhu, navíc pouze v okrajových částech plochy, v blízkosti lesních okrajů u hranic EVL Olšová Vrata.

Nejbližší metapopulace tohoto druhu obývají plochy u letiště Karlovy Vary a u obce Stružná.

Vzhledem ke struktuře a distribuci jednotlivých (meta)populací hnědáka v krajině představuje proto dotčená plocha jen potenciální biotop a vliv hodnotím jako mírně negativní (-1).

6.2 Pozitivní vlivy :

1/ vznik potenciálně vhodného biotopu sysla obecného (*Spermophilus citellus*)

Dosavadní přežívání populace sysla obecného v EVL Olšová Vrata je možné vysvětlit především dlouhodobým, syslovi vyhovujícím managementem travních ploch na ploše golfového hřiště.

Rozšířením ploch s identickým nebo obdobným způsobem užívání (navržená plocha NSs - plochy smíšené, nezastavěné, sportovní - golfové hřiště) vznikne téměř 60 ha potenciálně vhodného biotopu pro tento druh.

Za současných znalostí biologie druhu nelze samozřejmě předpovědět, bude-li tento nově vzniklý biotop system akceptován a postupně obsazen.

Vliv hodnotím proto pouze jako mírně pozitivní (+1).

Celkové vyhodnocení pravděpodobných významných vlivů na stanoviště a druhy lokality

Vyhodnocení úplnosti podkladů

Současná data, zejména z databáze AOPK ČR a z aktuálního terénního šetření a průzkumů, se jeví jako dostatečná k posouzení významnosti vlivů koncepce na soustavu N2000.

Celkové zhodnocení negativních vlivů na jednotlivé předměty ochrany EVL a PO

Negativní vliv	PO Doupovské hory	EVL Doupovské hory	EVL Olšová Vrata
Redukce rozlohy stanoviště 6510	-	-1	-
Redukce rozlohy biotopu chřástala polního	-1	-	-
Redukce rozlohy potravních biotopů výra velkého, včelojeda lesního, pochopa rákosního	-1	-	-
Zánik potenciálního biotopu hnědáka chrastavcového	-	-1	-
Pozitivní vliv	PO Doupovské hory	EVL Doupovské hory	EVL Olšová Vrata
Vznik potenciálního biotopu sysla obecného	-	-	+1

V návrhu ÚP nebyl identifikován žádný významný negativní vliv (-2), který by vylučoval realizaci koncepce.

Vyhodnocení vlivů koncepce na celistvost lokality :

Na území řešeném návrhem ÚP nejsou navržena žádná opatření ani záměry, které by narušily celistvost EVL nebo PO Doupovské hory – a to ani v teritoriálním ani v ekologickém smyslu.

Celistvost lokalit soustavy Natura 2000 v území bude tedy zachována.

Vyhodnocení možných kumulativních vlivů :

Hodnocení vlivu stavby rychlostní komunikace R6 v úseku Olšová Vrata – Bochov na soustavu N2000 (z roku 2005) konstatovalo, že realizace záměru bude znamenat likvidaci (max.) 3 hnízdních párů chřástala polního.

Protože významná část vlhkých pcháčových luk v lokalitě Andělská Hora zůstane i nadále zachována (jedná se o louky, ve kterých byl chřástal v současnosti nejčastěji zjišťován), jsou vytvořeny podmínky pro další existenci druhu na území obce. Počet hnízdních párů ohrožených likvidací tak pravděpodobně nevzroste. Poslední průzkumy dokonce naznačují, že populace chřástala polního na území PO Doupovské hory je poněkud větší, než se původně odhadovalo, není proto možné hodnotit ani kumulaci vlivu stavby silnice R6 a realizace ÚP Andělská Hora jako významně negativní.

Vyhodnocení přeshraničních vlivů :

Vzhledem k charakteru opatření a vzdálenosti mezi lokalitou koncepce a nejbližšími lokalitami N2000 na území SRN není takové hodnocení relevantní.

7. ZÁVĚRY A DOPORUČENÍ

Realizací návrhu ÚP Andělská Hora

nedojde k závažnému nebo nevratnému poškození přírodních stanovišť a biotopů druhů, k jejichž ochraně jsou evropsky významné lokality a ptačí oblasti v území určeny,

a

nedojde k soustavnému nebo dlouhodobému vyrušování druhů, k jejichž ochraně jsou tato území určena (§ 45g zákona č. 114/1992 Sb.),

V tomto ohledu

koncepce (návrh územního plánu Andělská Hora) nemá významný negativní vliv na celistvost a předměty ochrany EVL a PO v území.

8. LITERATURA A PODKLADY

- ANONYMUS (1997): Zhodnocení standardních metod používaných k vyhodnocení velikosti a významnosti vlivů na životní prostředí. Časopis EIA 2/1997.
- ANONYMUS (2001) : Hodnocení plánů a projektů, významně ovlivňujících lokality soustavy Natura 2000. Planeta 1/2004.
- BUČEK A. a kol. (1992) : Návrh jednotné soustavy biogeografických jednotek, vymezení v rámci ČSFR provincií, podprovincií a definování regionů. Obnova ekologické stability krajiny. Projekt ze Státního programu péče o životní prostředí. Ústav pro životní prostředí Brno. Uloženo : MŽP ČR, Ms.
- CULEK M. (ed.) (1996) : Biogeografické členění České republiky. Enigma, Praha.
- HORA J. , ed. (1998) : Legislativa EU a ochrana přírody. Česká společnost ornitologická. Praha.
- HORA J., MARHOUL P., URBAN T. (2002) : Natura 2000 v České republice. Návrh ptačích oblastí. Praha.
- CHYTRÝ M. a kol. (2001): Katalog biotopů ČR. – AOPK ČR, Praha.
- MÍČHAL I., PETŘÍČEK V. eds. (1998) : Péče o chráněná území II. Praha
- NEUHÄUSLOVÁ Z. ET J. MORAVEC (eds.) ET COLL (1997): Mapa přirozené potencionální vegetace ČR. – BÚ ČSAV, Průhonice.
- PROCHÁZKA F. [ed.] (2000): Černý a červený seznam cévnatých rostlin České republiky (Stav v roce 2000). - Příroda, Praha, 18: 1-166.
-

Podklady :

- Směrnice 79/409/EHS o ochraně volně žijících ptáků
- Směrnice 92/43/EHS o ochraně přírodních stanovišť, volně žijících živočichů a planě rostoucích rostlin
- Zákon č. 114/1992 Sb., o ochraně přírody a krajiny, v platném znění
- Zákon č. 100/2001 Sb., o posuzování vlivů na životní prostředí, v platném znění
- Nařízení vlády č. 132/2005 Sb., kterým se stanoví národní seznam evropsky významných lokalit
- Jednotlivé nařízení vlády, kterými se vymezují ptačí oblasti (č. 530 - 535, 598 - 609, 679 - 688/2004 Sb. a 19 - 28/2005 Sb.)
- Postup posuzování koncepcí a záměrů na evropsky významné lokality a ptačí oblasti. Metodický pokyn MŽP.
- Průvodní zprávy k návrhu evropsky významných lokalit a ptačích oblastí (z internetových stránek www.natura2000.cz)
- Návrh zadání ÚP Andělská Hora
- Pracovní verze hlavního výkresu návrhu ÚP Andělská Hora
- Databáze AOPK ČR

9. ZKRATKY

ES – Evropské společenství

EVL – evropsky významná lokalita

H – hnízdící

H? – hnízdění možné

HP – hnízdní pár

KO – kriticky ohrožený druh, uvedený ve vyhlášce MŽP č.395/1992 Sb.

M – migrující druh

MM – volající samci (u často polygammích druhů, kde počet ozývajících se samců neodpovídá počtu rozmnožujících se samic)

N2000 - soustava lokalit Natura 2000

O – ohrožený druh, uvedený ve vyhlášce MŽP č.395/1992 Sb.

PO – ptačí oblast

SCI – (Sites of Community Importance)

- evropsky významná lokalita

SO – silně ohrožený druh, uvedený ve vyhlášce MŽP č.395/1992 Sb.

SPA – (Special Protection Areas) – ptačí oblast

Z – zimující druh

ZOPK - zákon č. 114/1992 Sb. o ochraně přírody a krajiny v platném znění

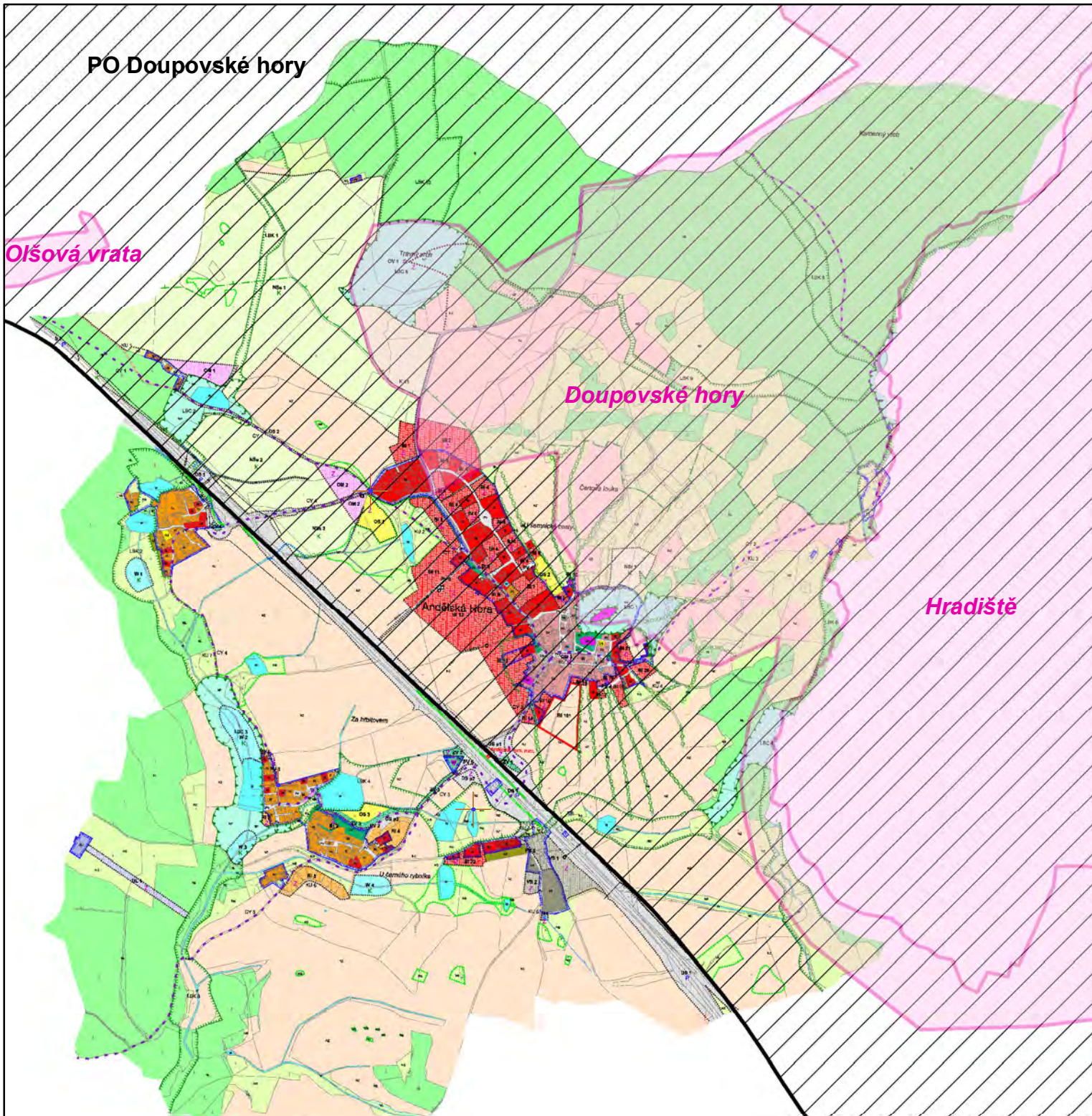
ŽP - životní prostředí

10. PŘÍLOHA

Příloha 1 : Řešené území a lokality soustavy N2000

Příloha 2 : Hlavní dotčené plochy stanovišť, které jsou předmětem ochrany

Fotodokumentace



PO Doupovské hory

Olšová vrata

Doupovské hory

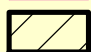
Hradiště

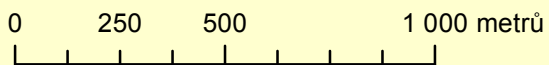
Ančická Hora

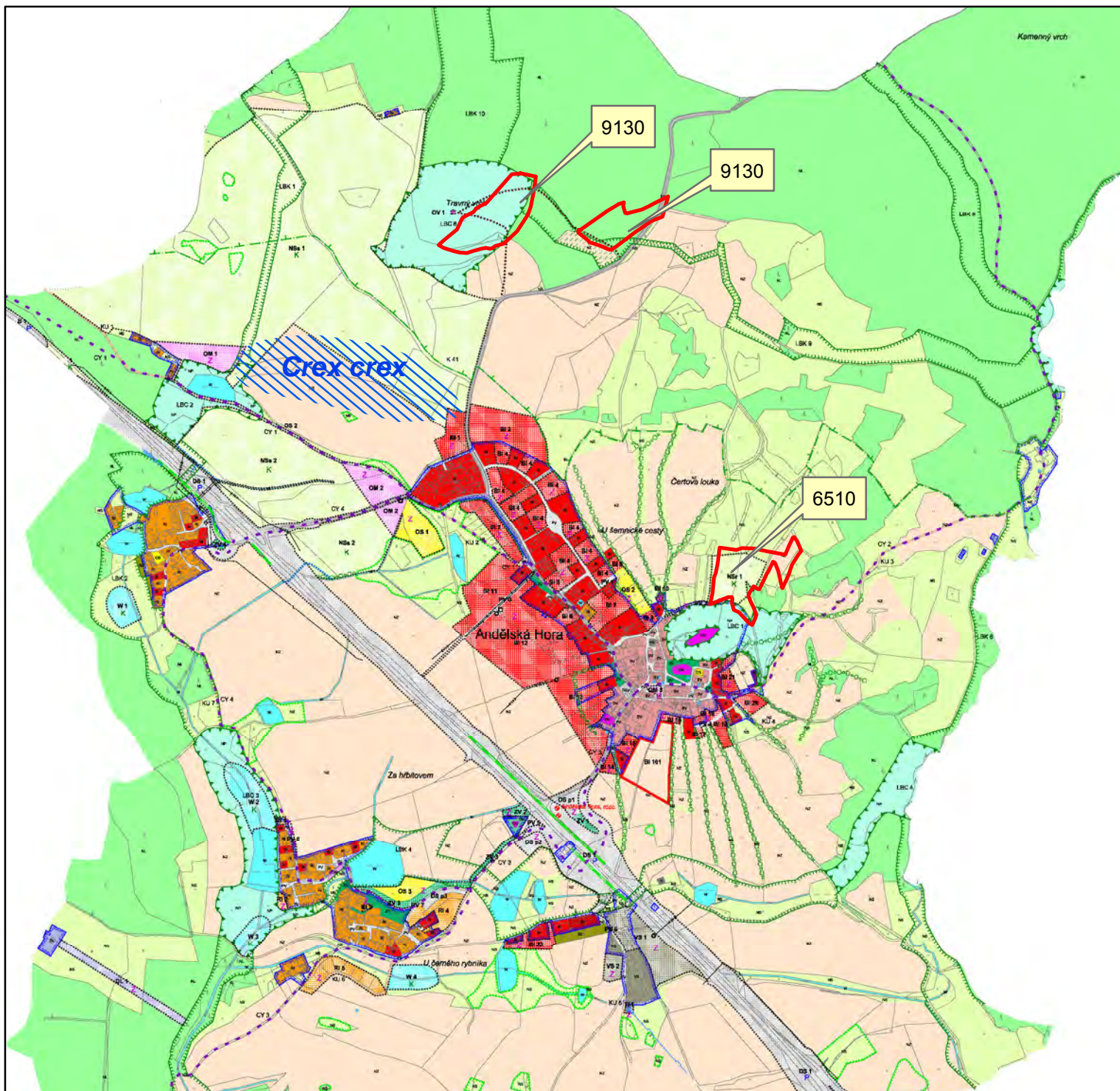
Příl. 1

Řešené území a lokality soustavy N2000

 EVL


 PO Doupovské hory

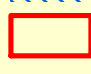


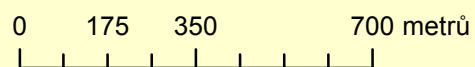


Příl. 2

Hlavní dotčené plochy stanovišť,
které jsou předmětem ochrany

 biotopy chřástala polního (*Crex crex*)

 stanoviště bučin (9130)
a ovsíkových luk (6510)



Fotodokumentace



Foto 1 : Fragментy suťového lesa pokrývají svahy hradního vrchu Andělské Hory



Foto 2 : Rozlehlé luční porosty západně obce jsou biotopem chřástala polního